

量の見込みの設定に係る「現在の利用状況」等

平成26年4月25日

教育・保育の地区別定員	1
0歳児ニーズ量の修正理由及び方法	3
延長保育及び一時預かり事業における利用状況（H25年度）	5
一時預かり事業（在園児対応型を除く）の「量の見込み」の考え方	7
地域子育て支援拠点 利用者見込み数一覧	9
平成25年度川越市地域子育て支援拠点 利用実績表	11
平成25年度ファミリー・サポート・センター実績	13
平成24年度ファミリー・サポート・センター年齢別依頼数	15
病児・病後児保育 利用者見込み一覧	17
平成25年度 病児・病後児保育 地区毎利用者一覧	19
平成25年度 病児・病後児保育利用状況調べ	21
平成25年度トワイライト利用者	25
平成25年度ショートステイ利用者	27
養育支援訪問件数	29
乳児家庭全戸訪問事業	31
妊婦健康診査の実施状況（母子保健法第13条）	33

教育・保育の地区別定員

行政区	施設定員	未就学児数	種類	定員	入所者
本庁	4,167	4,954	幼稚園	2,505	923(1,889)
			公立保育園	690	716
			私立保育園	436	448
			家庭保育室	116	113
			その他の施設	356	227
			ベビーホテル	64	33
芳野	175	368	幼稚園	105	82(82)
			私立保育園	70	79
古谷	520	517	幼稚園	280	253(251)
			公立保育園	120	120
			私立保育園	120	137
南古谷	252	1,660	公立保育園	160	157
			家庭保育室	31	31
			その他の施設	61	61
高階	2,317	2,544	幼稚園	1,720	1,629(1,203)
			公立保育園	300	310
			私立保育園	190	192
			家庭保育室	73	67
			その他の施設	34	30
福原	515	1,111	幼稚園	455	272(269)
			私立保育園	60	69
大東	831	1,935	幼稚園	400	484(458)
			公立保育園	90	93
			私立保育園	260	280
			家庭保育室	25	25
			その他の施設	56	12
霞ヶ関	1,170	2,107	幼稚園	880	621(565)
			公立保育園	170	175
			私立保育園	120	139
霞ヶ関北	387	523	幼稚園	240	203(198)
			私立保育園	90	95
			家庭保育室	38	19
			その他の施設	19	7
川鶴	200	霞ヶ関に含む	幼稚園	140	73(44)
			公立保育園	60	60
名細	832	1,873	幼稚園	360	537(433)
			公立保育園	180	187
			私立保育園	105	122
			家庭保育室	47	46
			その他の施設	140	—
山田	425	764	幼稚園	385	366(338)
			その他の施設	40	18
合計	11,791	18,356		11,791	9,511(8,832)

※ 認可保育所、認可外保育施設の入所者数はH25.12.1現在。

※ 幼稚園入所者数はH25.5.1現在

※ 幼稚園園児数の()内は川越市在住園児数

0歳児ニーズ量の修正理由及び方法

年度当初（審査会時）における年齢別入所申請状況については、以下のとおり申請時の年齢構成に大きな変化はない。

また、本市においては、①病人や障害者の看護の者、②求職活動中の者、③就学している者、④育児休業中の者についても、保育園入園申込みを受け付けている。

既に保育を必要とする保護者からの申請を受け付けていることから、従前の申請時の年齢構成と大きな変化はないと考えられる。

年度	0歳児		1歳児		2歳児		3歳児		4歳児		5歳児		合計	
	人数	割合	人数	割合	人数	割合	人数	割合	人数	割合	人数	割合	人数	割合
H23	202	15.9%	431	33.8%	264	20.7%	206	16.2%	113	8.9%	58	4.6%	1,274	100.0%
H24	211	17.4%	442	36.4%	226	18.6%	185	15.3%	95	7.8%	54	4.5%	1,213	100.0%
H25	221	17.9%	417	33.7%	294	23.8%	162	13.1%	93	7.5%	50	4.0%	1,237	100.0%
H26	239	18.6%	484	37.6%	250	19.4%	205	15.9%	84	6.5%	25	1.9%	1,287	100.0%
平均	218	17.4%	444	35.4%	259	20.6%	190	15.1%	96	7.7%	47	3.7%	1,253	100.0%

ニーズ調査結果をみると、0、1、2歳児のニーズ量がほぼ均等となっており、これは、0歳児保護者が保育ニーズを回答する際、いつから保育ニーズを必要とするのかという時期を回答する項目がなかったことが要因と思われる。

よって、0歳児のニーズ量については、過大であると判断し、従前の申請時における年齢構成を加味して、以下の手順によりニーズ量を調整することとする。

- ① 上記の表の平均欄に基づき、1、2歳児の申請数を100とした場合、0歳児の申請の割合を求める。

$$218 \div (444 + 259) \div 31.0\%$$

- ② 1・2歳児のニーズ量に、①の割合を掛けた数値を0歳児のニーズ量とする。

(例) 平成27年度の本庁管内0歳児ニーズ合計を算出すると

$$752 \times 31.0\% \div 233 \text{ (修正率54.8\%)}$$

延長保育及び一時預かり事業における利用状況(H25年度)

単位:人

単位:人日

	延長保育(園別)※	地区別計		一時預かり(園別)※	地区別計	
中央	46	本庁管内	960	327	本庁管内	2,483
仙波町	176			365		
神明町	98					
小室	33					
脇田新町	122			295		
今成	98					
新宿町	205					
増美	34			417		
風の子	31					
風の子第二	32			770		
おがやの里しもだ	19			309		
ねむの木	25					
かつらの木	37					
増美 本川越分園	4					
芳野	66			芳野		
古谷	28	古谷	109		古谷	991
古谷第二	8					
はるかぜ	37			548		
伊佐沼すまいる	36			443		
南古谷	55	南古谷	130		南古谷	0
南古谷第二	75					
高階	159	高階	415	181	高階	1,369
高階第二	82					
高階第三	76					
高の葉	51					
さくらんぼ	47			1,188		
貴精	56			福原		
大東	52	大東	168	230	大東	230
まきば	5					
おおぞら	50					
あゆみ	61					
霞ヶ関	116	霞ヶ関	325		霞ヶ関	1,063
霞ヶ関第二	86					
川鶴	40					
むさしの	44			1,063		
笠幡菜の花	39					
下田	20	霞ヶ関北	20	489	霞ヶ関北	489
名細	63	名細	234		名細	624
名細第二	69					
バンビ	36					
マーガレット	66			624		
合計	2,483			8,381		

※ 3月分未集計のため、3月分は2月分と同数として算出。

1日～ 5日	124人	20.4%
6日～10日	163人	26.9%
11日～20日	141人	23.2%
21日～30日	78人	12.9%
31日以上	101人	16.6%

3 2の構成比を利用して、実質的利用者の各段階の人数を計算する。

1日～ 5日	2,569人	$\times 20.4\%$	\approx	524人
6日～10日	2,569人	$\times 26.9\%$	\approx	691人
11日～20日	2,569人	$\times 23.2\%$	\approx	596人
21日～30日	2,569人	$\times 12.9\%$	\approx	331人
31日以上	2,569人	$\times 16.6\%$	\approx	426人

4 3で求めた人数から年間利用人日を計算する。

なお、1段階から4段階までは中央の日数を使用し、5段階は週2日で12か月利用したと仮定する（年間96日）。

1日～ 5日	524人	$\times 2.5日$	\approx	1,310人日
6日～10日	691人	$\times 7.5日$	\approx	5,182人日
11日～20日	596人	$\times 15日$	\approx	8,940人日
21日～30日	331人	$\times 25日$	\approx	8,275人日
31日以上	426人	$\times 96日$	\approx	40,896人日
合計で64,603人日（修正率44.4%）となる。				

5 4で求めた修正率を利用して、各地区のニーズ量を算定する。

なお、合計は各地区の積み上げたものとする。

地域子育て支援拠点 利用者見込み数一覧

No.	地区	H27		H28		H29		H30		H31		※25年度実績	
		箇所	人日	箇所	人日	箇所	人日	箇所	人日	箇所	人日	箇所	人日
全体見込み		18	78,005	18	78,005	18	78,005	18	78,005	18	78,005	14	60,805
1	本庁	8	41,751	8	41,751	8	41,751	8	41,751	8	41,751	6	33,151
2	芳野	1	980	1	980	1	980	1	980	1	980	1	980
3	古谷	1	2,003	1	2,003	1	2,003	1	2,003	1	2,003	1	2,003
4	南古谷	0	0	0	0	0	0	0	0	0	0	0	0
5	高階	1	2,148	1	2,148	1	2,148	1	2,148	1	2,148	1	2,148
6	福原	0	0	0	0	0	0	0	0	0	0	0	0
7	山田	0	0	0	0	0	0	0	0	0	0	0	0
8	名細	2	6,808	2	6,808	2	6,808	2	6,808	2	6,808	3	11,108
9	霞ヶ関	3	15,715	3	15,715	3	15,715	3	15,715	3	15,715	2	11,415
10	霞ヶ関北	0	0	0	0	0	0	0	0	0	0	0	0
11	大東	2	8,600	2	8,600	2	8,600	2	8,600	2	8,600	0	0
12	川鶴	0	0	0	0	0	0	0	0	0	0	0	0
1施設平均		4,334		4,334		4,334		4,334		4,334		4,343	

※27年度について、25年度比、本庁2増、霞ヶ関1増、大東2増、名細1減。

※27年度増加または減少する地区は、25年度1施設平均値(4,300人日)を、25年度利用数値から増加または減少させている。

平成25年度 川越市地域子育て支援拠点 利用実績表

地区	拠点名	1月	2月	3月	4月	5月	6月	7月	8月	9月	10月	11月	12月	合計		
本庁	風の子	開室日数	16	15	20	18	16	16	19	18	16	15	15	20	204	
		利用人数	300	422	516	453	418	411	411	536	473	361	510	377	758	5,535
	増美	平均利用者数	19	29	26	26	27	26	26	29	27	23	34	26	38	28
		開室日数	18	21	20	17	17	19	19	20	19	15	19	19	14	218
	今成	利用人数	470	696	660	688	414	759	865	781	547	780	624	624	589	7,873
		平均利用者数	27	34	33	41	25	40	46	40	37	42	42	33	43	37
	風の子第二	開室日数	19	21	20	21	22	19	22	20	19	19	19	20	20	241
		利用人数	412	581	672	714	552	719	714	635	601	695	634	716	716	7,645
	おがやの里しもだ	平均利用者数	22	28	34	34	26	38	33	32	32	37	37	34	36	32
		開室日数	19	23	25	22	17	17	17	19	17	18	18	18	16	232
連雀町	利用人数	165	247	332	371	290	318	318	259	196	242	253	292	189	3,154	
	平均利用者数	9	11	14	17	18	19	19	13	11	15	15	17	12	14	
本庁計	開室日数	10	11	12	13	10	9	11	12	12	10	9	11	8	128	
	利用人数	122	121	148	150	80	108	108	152	136	115	139	138	128	1,537	
芳野	平均利用者数	13	11	13	12	9	10	10	13	12	12	16	13	16	13	
	開室日数	22	22	21	23	18	20	20	23	21	20	20	20	21	251	
古谷	利用人数	522	596	676	553	448	639	674	658	608	656	669	708	708	7,407	
	平均利用者数	24	28	33	25	25	32	32	30	32	31	33	34	34	30	
高階	開室日数	104	113	118	114	99	102	102	116	110	97	100	102	99	1,274	
	利用人数	1,991	2,663	3,004	2,929	2,202	2,954	3,200	2,879	2,474	2,474	3,033	2,734	3,088	33,151	
南古谷	平均利用者数	114	141	153	155	130	165	164	154	150	177	157	157	179	154	
	開室日数	20	21	20	21	14	19	19	22	20	18	19	19	17	230	
大東	利用人数	97	81	124	134	61	91	116	62	64	55	55	37	58	980	
	平均利用者数	5	4	7	7	5	5	4	4	4	4	3	2	4	5	
霞ヶ関	開室日数	11	12	11	13	10	11	11	13	13	11	12	12	10	138	
	利用人数	167	191	172	167	149	178	178	179	157	161	165	172	145	2,003	
福原	平均利用者数	16	16	16	13	15	17	17	14	13	15	15	15	15	15	
	開室日数	16	21	20	22	17	19	19	22	20	15	14	18	13	217	
大東	利用人数	129	203	225	236	159	235	203	215	145	140	137	121	121	2,148	
	平均利用者数	9	10	12	11	10	13	13	10	11	10	10	8	10	10	
霞ヶ関	開室日数	24	24	25	26	21	21	21	24	23	17	17	23	24	269	
	利用人数	209	263	315	266	187	262	262	299	251	226	242	242	259	3,021	
霞ヶ関北	平均利用者数	9	11	13	11	9	13	13	11	11	14	15	11	11	12	
	開室日数	23	23	24	26	21	23	25	25	23	20	22	23	24	277	
名細	利用人数	690	714	703	801	699	722	806	700	514	753	575	717	717	8,394	
	平均利用者数	30	32	30	31	34	32	32	33	31	26	35	25	30	31	
名細計	開室日数	47	47	49	52	42	44	44	49	46	37	39	46	48	546	
	利用人数	899	977	1,018	1,067	886	984	984	1,105	951	740	995	817	976	11,415	
市内計	平均利用者数	39	43	43	42	43	45	46	42	40	50	36	41	41	43	
	開室日数	19	21	20	22	22	19	19	17	20	19	19	19	20	237	
支援センター	利用人数	637	693	662	751	653	678	657	645	693	659	533	533	758	8,049	
	平均利用者数	34	33	34	35	32	36	36	33	33	37	35	29	38	34	
バンビ	開室日数	13	13	13	14	11	12	12	12	12	12	12	12	13	151	
	利用人数	102	153	145	147	79	122	179	165	177	159	151	203	203	1,782	
マーガレット	平均利用者数	8	12	12	11	8	11	13	14	15	14	14	13	16	12	
	開室日数	13	13	12	13	14	12	12	14	14	12	12	11	11	151	
名細計	利用人数	107	79	129	87	98	108	181	162	88	109	36	93	93	1,277	
	平均利用者数	9	7	11	7	7	9	9	13	12	8	4	4	4	9	
山田	開室日数	45	47	45	49	47	43	43	45	46	43	42	42	44	539	
	利用人数	846	925	936	985	860	908	908	1,017	972	958	927	720	1,054	11,108	
川鶴	平均利用者数	51	52	57	53	47	56	65	59	60	59	46	63	63	55	
	開室日数	243	261	263	271	229	238	267	255	221	226	239	231	231	2,944	
市内計	利用人数	4,129	5,040	5,479	5,518	4,317	5,350	5,820	5,236	4,542	5,315	4,617	5,442	60,805		
	平均利用者数	234	266	288	281	250	301	305	283	279	314	264	312	282		

平成25年度 川越市ファミリー・サポート・センター実績

①会員数

種別	人数
提供会員	577
依頼会員	1,493
両方会員	87
計	2,157

②援助活動実績

活動内容	人数
保育所・幼稚園の登園前の預かり	496
保育所・幼稚園の帰宅後の預かり	494
保育所・幼稚園の送り	119
保育所・幼稚園の迎え	251
放課後児童クラブ終了後の預かり	1,405
学校の放課後の預かり	0
保護者等の冠婚葬祭による外出、他の子どもの学校行事の場合の援助	90
保護者等の外出の場合の援助	230
放課後児童クラブの迎え	1,305
子どもの病気時の援助	0
子どもの習い事等の場合の援助	567
保育所・学校等休み時の援助	255
保育所施設等施設入所前の援助	3
保護者の短時間・臨時的就労の場合の援助	63
保護者等の求職活動中の援助	5
保護者の病気・その他急用の場合の援助	90
その他(学童の朝の送り、在宅保育等)	1,571
計	6,944

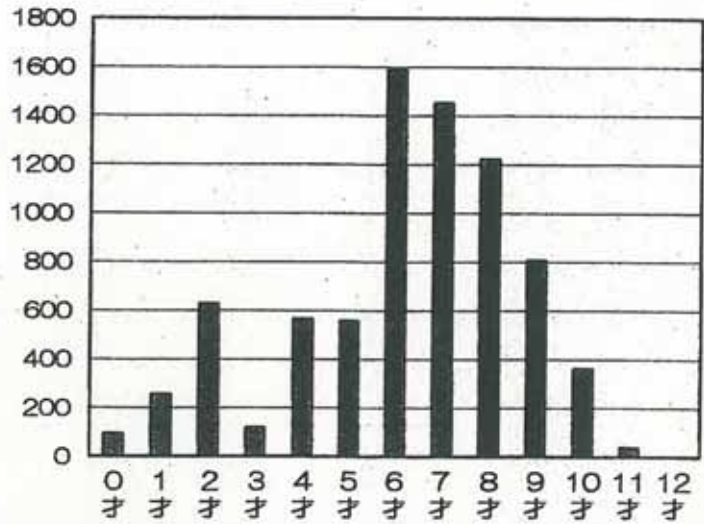
H24年度

ファミリーサポートセンター

○子ども年齢別依頼数

年齢	回数(回)
0才	93
1才	255
2才	627
3才	119
4才	567
5才	557
6才	<input checked="" type="checkbox"/> 1,589
7才	<input checked="" type="checkbox"/> 1,452
8才	<input checked="" type="checkbox"/> 1,222
9才	807
10才	362
11才	38
12才	0
合計	7,688

就学後



・支援年齢は、生後3ヶ月から小学校6年生までの児童が対象です。

・小学校低学年の依頼が多いです。

○事前打合せ回数

曜日	回数(回)	割合
月曜日	39	15.79%
火曜日	37	14.98%
水曜日	41	16.60%
木曜日	45	18.22%
金曜日	28	11.34%
土曜日	57	<input checked="" type="checkbox"/> 23.08%
合計	247	100.00%

・土曜日開設しているため、平日仕事をしている方の打合せが多い。

・子育ての不安や心配から、何かの時に支援してほしいと打合せするケースが多い。

・開設時間外(17:00以降)の事前打合せも増えています。

病児・病後児保育 利用者見込み一覧

No.	地区	H27	H28	H29	H30	H31	※25年度 利用率
		人日	人日	人日	人日	人日	
全体見込み		1,300	1,300	1,300	1,300	1,300	100.0%
1	本 庁	475	475	475	475	475	36.6%
2	芳 野	26	26	26	26	26	2.0%
3	古 谷	60	60	60	60	60	4.6%
4	南古谷	98	98	98	98	98	7.6%
5	高 階	197	197	197	197	197	15.1%
6	福 原	66	66	66	66	66	5.1%
7	山 田	22	22	22	22	22	1.7%
8	名 細	94	94	94	94	94	7.3%
9	霞ヶ関	80	80	80	80	80	6.2%
10	霞ヶ関北	28	28	28	28	28	2.2%
11	大 東	136	136	136	136	136	10.5%
12	川 鶴	16	16	16	16	16	1.2%

※全体見込みについて

平成25年度利用実績を踏まえて、愛和病院400人、三井病院・おぜきこどもクリニック各300人、ともいき会(病後児のみ)200人、緊急サポート100人と想定。

平成25年度 病児・病後児保育 地区毎利用者一覧

No.	地区	愛和病院		三井病院		両施設合計		利用者の比率	
		実利用者	延利用者	実利用者	延利用者	実利用者	延利用者	実利用者	延利用者
1	本庁	86	138	57	99	143	237	40.3%	36.6%
2	芳野	8	13			8	13	2.3%	2.0%
3	古谷	9	30			9	30	2.5%	4.6%
4	南古谷	27	48	1	1	28	49	7.9%	7.6%
5	高階	37	70	15	28	52	98	14.6%	15.1%
6	福原	14	17	12	16	26	33	7.3%	5.1%
7	山田	6	6	4	5	10	11	2.8%	1.7%
8	名細	13	35	6	12	19	47	5.4%	7.3%
9	霞ヶ関	9	25	7	15	16	40	4.5%	6.2%
10	霞ヶ関北	5	12	2	2	7	14	2.0%	2.2%
11	大東	14	28	17	40	31	68	8.7%	10.5%
12	川鶴	4	5	2	3	6	8	1.7%	1.2%
合計		232	427	123	221	355	648	100.0%	100.0%

平成25年度 病児・病後児保育利用状況調べ(25.4~26.3)

施設名	月												計
	4月	5月	6月	7月	8月	9月	10月	11月	12月	1月	2月	3月	
育児サポート アイアイ	利用者数	17	17	23	22	16	21	23	21	13	19	21	232
	うち生活保護法による 被保護者世帯												
	うち市町村民税非課税世帯	1	1	3	1		3	2		1	2	1	15
	延べ利用児童数	43	35	48	47	34	37	41	27	34	19	33	427
	うち生活保護法による 被保護者世帯												
	うち市町村民税非課税世帯	8	1	7	1		8	3		1	4	1	34
	利用料	70,000	68,000	82,000	92,000	68,000	58,000	76,000	54,000	66,000	50,000	64,000	786,000
	開所日数 ※1	25	24	25	26	27	23	26	24	23	22	24	292
	利用日数 ※2	23	19	24	23	20	20	20	16	20	11	15	228
	症状の内訳(人日)	43	35	48	47	34	37	41	27	34	19	33	427
	上気道炎	20	20	37	18	17	17	22	20	20	7	13	226
	気管支炎	5	13	3	10	1	11	8	1			7	60
	肺炎												
	急性腸炎	11	2	1		5	2	1	4	4	5	2	37
	ロタウイルス感染症												
	RSウイルス感染症							2					2
	中耳炎・外耳道炎						1						1
	膿痂疹(とびひ)				3	1		2					6
	突発性発疹症												
	手足口病				9	8	5						22
ヘルパンギーナ				2	2							4	
伝染性紅斑(りんご病)													
流行性耳下腺炎				3								3	
風疹													
溶連菌感染症			1	1					3	3	1	9	
インフルエンザ									5	2	12	29	
その他疾患等	7		6	1		1	6	2	2	2	1	28	

※1 利用可能な状態であった日数

※2 1人以上の利用があった日数

平成25年度 病児・病後児保育利用状況調べ(25.4～26.3)

施設名	月												計	
	4月	5月	6月	7月	8月	9月	10月	11月	12月	1月	2月	3月		
みついキッズ ケア	利用者数	9	7	9	17	12	11	8	10	6	9	11	14	123
	うち生活保護法による 被保護者世帯													
	うち市町村民税非課税世帯	1	1		1	4	2	2	3	2	2	2	5	25
	延べ利用児童数	16	13	16	32	21	14	19	20	11	16	20	23	221
	うち生活保護法による 被保護者世帯													
	うち市町村民税非課税世帯	3	1		2	7	5	5	5	5	5	4	6	53
	利用料	26,000	24,000	32,000	60,000	28,000	18,000	28,000	30,000	12,000	24,000	28,000	26,000	336,000
	開所日数 ※1	25	24	25	26	27	23	26	24	23	22	25	24	294
	利用日数 ※2	12	12	12	23	15	10	14	15	9	11	15	13	161
	症状の内訳(人日)	16	13	16	32	21	14	19	20	11	9	22	23	216
	上気道炎	11	9	9	7	13	3	14	10	7		2	8	93
	気管支炎				6		2		6			4	8	26
	肺炎													
	急性腸炎	3	2	1			3	1			3	6		19
	ロタウイルス感染症													
	RSウイルス感染症													
	中耳炎・外耳道炎							2				2		4
	膿痂疹(とびひ)				6									6
	突発性発疹症		2											2
	手足口病				5	3	2							10
ヘルパンギーナ			1	4	4	1							10	
伝染性紅斑(りんご病)														
流行性耳下腺炎														
風疹														
溶連菌感染症			4									1	2	
インフルエンザ									3	4	7	3	17	
その他疾患等	2		1	4	1	1	4	4	1	2	2	2	22	

※1 利用可能な状態であった日数

※2 1人以上の利用があった日数

平成25年度 病児・病後児保育利用状況調べ(25.4~26.3)

施設名	月												計	
	4月	5月	6月	7月	8月	9月	10月	11月	12月	1月	2月	3月		
育児サポート アイアイ 及び みついキッズ ケア	利用者数	26	24	32	39	28	32	31	31	25	22	30	35	355
	うち生活保護法による 被保護者世帯													
	うち市町村民税非課税世帯	2	2	3	2	4	5	4	3	3	2	4	6	40
	延べ利用児童数	59	48	64	79	55	51	60	47	45	35	49	56	648
	うち生活保護法による 被保護者世帯													
	うち市町村民税非課税世帯	11	2	7	3	7	13	8	5	6	4	10	11	87
	利用料	96000	92000	114000	152000	96000	76000	104000	84000	78000	62000	78000	90000	1,122,000
	延べ開所日数 ※1	50	48	50	52	54	46	52	48	46	44	48	48	586
	延べ利用日数 ※2	35	31	36	46	35	30	34	31	29	22	30	30	389
	症状の内訳(人日)	59	48	64	79	55	51	60	47	45	28	51	56	643
	上気道炎	31	29	46	25	30	20	36	30	27	7	17	21	319
	気管支炎	5	13	3	16	1	13	8	7			5	15	86
	肺炎				7									7
	急性腸炎	14	4	2		5	5	2	4	4	8	6	2	56
	ロタウイルス感染症													
RSウイルス感染症							2						2	
中耳炎・外耳道炎											2		5	
膿痂疹(とびひ)				9	1		2						12	
突発性発疹症		2											2	
手足口病				14	11		7						32	
ヘルパンギーナ			1	6	6		1						14	
伝染性紅斑(りんご病)														
流行性耳下腺炎				3									3	
風疹														
溶連菌感染症			5	1					3	3	2	2	16	
インフルエンザ									8	6	19	13	46	
その他疾患等	9		7	5	1	2	10	6	3	4	4	3	50	

※1 利用可能な状態であった日数

※2 1人以上の利用があった日数

平成25年度トワイライト利用者

月	実利用者数	延べ人数	利用日数
4	5	8	4
5	4	11	9
6	6	18	12
7	6	17	11
8	7	11	9
9	5	13	11
10	8	22	13
11	7	21	12
12	7	24	15
1	4	10	8
2	2	9	9
3	7	15	8
合計	15	179	

平成25年度ショートステイ利用者

月	実利用者数	延べ人数	利用日数
4			0
5			0
6			0
7			0
8	3	13	10
9	2	6	3
10	2	5	3
11	1	9	9
12	4	10	7
1	1	7	7
2	3	9	6
3	3	4	3
合計	11	63	

養育支援訪問 件数

	実	延
H22年度	10	17
H23年度	12	14
H24年度	9	10
H25年度	11	12

●乳児家庭全戸訪問事業

生後4か月までのお子さんのいる家庭を訪問し、子育てに関する情報提供と養育についての相談に応じる。

(件)

年度	22	23	24
訪問件数	2,395件	2,429件	2,367件
訪問率	82.6%	84.7%	80.5%

妊婦健康診査の実施状況（母子保健法第13条）

内 容 妊婦に対して妊娠中の異常を早期に発見し、適切な援助を講じるため、妊婦一般健康診査等の実施を委託医療機関にて行っている。

（妊婦一般健康診査14回、HBs抗原検査、HCV抗体検査、子宮頸がん検査、超音波検査、HIV抗体検査等）

種別 \ 年度	22	23	24
妊婦一般健康診査1回目	2,881	2,814	3,099
妊婦一般健康診査2回目	2,799	2,792	3,066
妊婦一般健康診査3回目	2,825	2,833	3,050
妊婦一般健康診査4回目	2,844	2,608	2,978
妊婦一般健康診査5回目	2,759	2,633	2,903
妊婦一般健康診査6回目	2,798	2,891	2,989
妊婦一般健康診査7回目	2,817	2,771	2,862
妊婦一般健康診査8回目	2,819	2,568	2,852
妊婦一般健康診査9回目	2,666	2,606	2,635
妊婦一般健康診査10回目	2,789	2,493	2,728
妊婦一般健康診査11回目	2,264	2,221	2,277
妊婦一般健康診査12回目	2,664	2,382	2,512
妊婦一般健康診査13回目	1,640	1,598	1,635
妊婦一般健康診査14回目	964	938	926
HBs抗原検査	2,877	2,810	3,096
HCV抗体検査	2,878	2,810	3,093
子宮頸がん	2,783	2,751	3,015
超音波検査	11,188	10,334	11,081
HIV抗体検査	2,874	2,810	3,094
B群溶血性連鎖球菌検査	2,918	2,493	2,728
HTLV-1抗体検査		2,926	3,096
クラミジア検査		2,798	3,086
計（延）	61,047	63,880	68,801