



広報

# 川越

市の人口

293,018人

男=148,048人

女=144,970人

世帯数

出生 245 91,741 転入等 1,165

死亡 104 転出等 1,184

前月比+122人+131世帯

—在住外国人を含む—

6月1日現在

S.63

6.25

No.697



シリーズ6 古谷西部編

鍾厚な趣きの長屋門 (関連記事は5ページ)



# 青少年非行問題

## どうせならなにと言わないで少し考えてみませんか

市内を会場として開催されます。講演会は、新聞記者の目からみた海外子育て事情がテーマ。海外での取材活動のなかでみてきた子育てと日本のそれとを比較して、語っていただく予定です。

きつとタメになります。ぜひ、お出かけください。

日時：七月十五日(金)、午後一時～四時三十分

会場：市民会館大ホール

内容：▼非行の現況報告 ▼講演「世界の子どもの日本の子ども育て方しつけ方」猪狩 章氏 (朝日新聞記者) ▼県警察音楽隊演奏 ▼パレード(会場から本川越駅まで)

問合せ先：青少年課指導係(☎内線521)

# 社会を明るくする運動

## 非行の芽 防ぐ愛の手 社会の手

子どもたちの笑顔と 笑い声をいつまでも

え、特に中学生以下の低年齢層の増加が目立ちます。

犯罪の内容も窃盗、覚せい剤、非行と目をおおいたくなるようなものもあります。

このような犯罪に走らせないためには、家庭や地域が少年たちをしっかりと見守っていかなくてはなりません。また、非行から立ち直ろうとしている少年には、温かい手を差し伸べていくことが必要です。

非行の芽 防ぐ愛の手 社会の手——子どもたちの笑顔と笑い声をいつまでも絶やさないように、明るい社会をみんなの力でつくり上げる努力を続けていきたいと思います。

忘れていませんか

# 国民年金

## 第三号被保険者の届出

国民年金「第三号被保険者」の届出を忘れていませんか。

昭和六十一年の四月に新しい年金制度がスタートし、サラリーマンの奥さんなどで第三号被保険者に該当する方は、七月三十日(土)までに届け出が必要です。

この届け出は、原則として二年以上さかのぼることはできません。七月三十日までに届出を忘れると、六十一年四月から六月までの保険料を滞納していたものとみなされ、将来の年金額算定の際に不利となりますのでご注意ください。

また、第三号被保険者の保険料は、配偶者の加入する厚生年金や共済年金が負担しますので、自分

# 非行防止大会と

## 何でも相談

あなたは、お子さんの心が見えていますか。そして、今日はお子さんの会話を何分もちましたか。チョットしたこと親子の気持ちに離れていくこともあるようです。

七月は、青少年を非行からまもる全国強調月間。これにちなみ、次の企画が予定されています。

### ●青少年非行防止川越大会

今年、県主催の大きな大会が

### ●青少年なんでも相談

#### パネル展も開催

お子さんのしつけ・怠学・家庭内暴力・いじめなど、このような悩みをお持ちの方を対象に、特別相談所を開設します。

相談には専門家が応じ、秘密は固く守ります。直接会場にお出かけになるか、電話でどうぞ。

日時：七月二十一日(木)～二十六日(日)

市教育委員会では、六月六日付で、蔵造り建造物「岡家住宅」二棟を新たに市の文化財に指定。蔵造りの商家としては、十九件の指定となり、今後は市の貴重な文化財として保存されることとなります。なお、これで市指定文化財は、百八件となりました。

# 新たに市指定文化財に



岡家住宅

市教育委員会では、六月六日付で、蔵造り建造物「岡家住宅」二棟を新たに市の文化財に指定。蔵造りの商家としては、十九件の指定となり、今後は市の貴重な文化財として保存されることとなります。なお、これで市指定文化財は、百八件となりました。

### ●市指定文化財

建造物

●岡家住宅 岡 常蔵氏所有 (元町一五五)

北側の店蔵(主屋)は、明治三十年代の建築、南側の二階建て蔵造りは、町家であったものを大正年間に取り壊し、新たに建てられたものと推定。基本的には明治建築としての蔵造り意匠ですが、大正建築の洋風意匠を取り入れた外観に特色があります。

# 提出を忘れずに 幼稚園就園奨励費

## 対象世帯と補助額

対象世帯	補助金額(年額)
三歳児	すべての世帯 11,000円
四・五歳児	I 生活保護を受けている世帯および昭和63年度の市民税が非課税の世帯 106,500円
	II 昭和63年度の市民税所得割が非課税の世帯 83,000円
	III 昭和62年度の市民税所得割課税額が95,000円以下の世帯 48,100円
	IV I、II、III、に該当しない世帯 11,000円

保護者の方には、各幼稚園を通じて申請書を配布しますので、必要事項を記入し、七月十二日(火)までに幼稚園へ提出してください。

※くわしくは、市教育委員会総務課管理係(☎内線304・9)へ。

## 7月1日からは現金で

市民税課・資産税課・収納課で発行している車庫証明、課税証明などの税務証明の手数料は、七月一日(金)からは、現金でお支払いください。(従来は市証紙)

### 提出はお済みですか

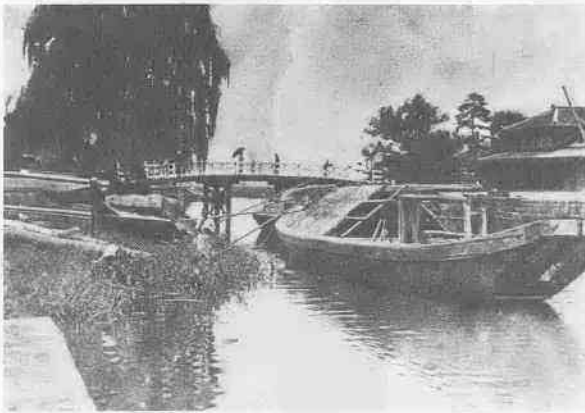
## 児童手当現況届

児童手当を受けている皆さん、「現況届」の提出は、お済みですか。未提出の方は、六月三十日(木)までに、婦人児童課へお出かけを。

※くわしくは、広報川越5/25号か同課婦人児童係(☎内線293)へ。

# 時代を刻んで今

博物館(建設)展示品から シリーズ③  
展示構想 近世編



展示構想を紹介するシリーズ。第三回は、「近世編」です。

江戸時代に「小江戸」と呼ばれる繁栄を築いた川越。その姿を、城下町と農村社会、川越の文化、新河岸川の舟運で紹介します。

●城下町川越と農村社会

城下町川越の町割(十カ町四門前)の様子を伝える絵図類や「江戸図屏風」などを展示。そして繁栄を誇った城下町商業を、商業民具と同業者の組合である「十組仲間」の資料で紹介。また、城下町を支えた農村社会の様子は、旧名主の屋敷模型や福原地区の新田

開発の姿を通して展示します。

●川越の文化

天海僧正が喜多院の住職となり江戸と川越の関係は一層深まりました。ここでは、「天海僧正坐像」を中心に、東照宮の「三十六歌仙絵巻」などを展示。

さらに、郷土の刀匠や文人を順次紹介していきます。

●新河岸川の舟運

江戸と川越の流通を支えた新河岸川の舟運。当時の河岸場の様子を再現するとともに、江戸との間を往き来した物資などを通して、舟運の役割を紹介します。

## 埼玉県知事選挙

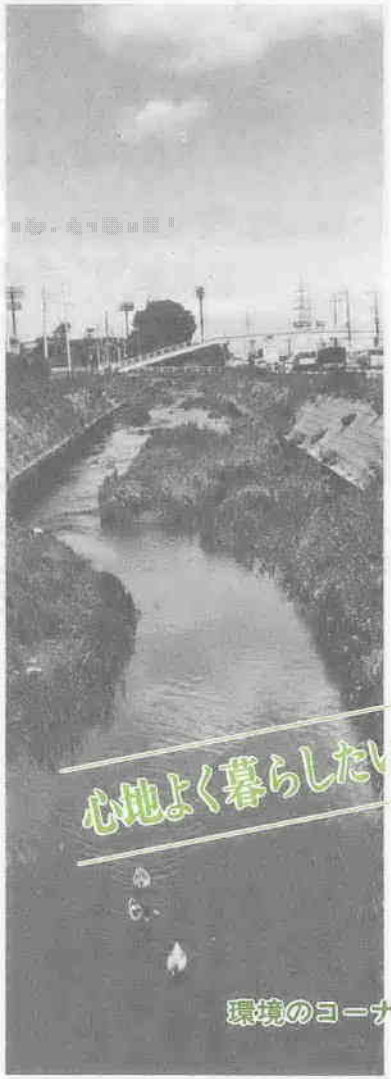
### 川越市選挙管理委員会開票結果

6月12日投票の埼玉県知事選挙は、翌日開票され、次のような結果となりました。

候補者氏名	得票数
畑 やわら	54,450
せきね則之	43,541
山本 精一	558
有効投票	98,549
無効投票	376
計	98,925

当日有権者数	投票者数	投票率
200,172	98,925	49.42%
		男 48.84%
		女 50.00%

※前回の投票率37.95%



心地よく暮らしたい  
環境のコーナー

# 清掃・掘りかえ・改造の 吸い込み下水槽に補助金

市では、下水道が未整備の地域にお住まいの方に、下水道が整備されるまで、家庭雑排水の処理(吸い込み下水槽)にかかる費用の一部を補助しています。

この補助には、吸い込み下水槽を清掃した場合と、新たに掘りかえた場合(改造を含む)の二種類があります。次の条件のいずれかに該当する方は、どうぞ申請を。

**既設の槽を清掃した場合**  
条件：排水施設が設置されていない地域の家庭雑排水の吸い込み下水槽で、清掃後六か月以内に申請すること。

**補助金額**：一年度に二回以内で、一槽あたり一回につき四千円(一槽とは槽の直径が六〇センチ以上、深さが三センチ以上のもの)

**掘りかえ・改造した場合**  
条件：▽既存の吸い込み下水槽が使用に耐えなくなり新しく掘りかえすものであること。ただし、

掘りかえが不可能なときは改造でも可。▽家庭雑排水を流すためのものであること。▽原則として掘りかえ場所が建物と同じ敷地内にあること。▽工事完了後六か月以内に申請すること。

補助金額：一槽あたり一回につき二万二千円(改造の場合は一万一千円)

**申請方法**  
必要書類：▽清掃の場合申請書、領収書(市指定のもの)▽掘りかえ、改造の場合申請書、見積書、領収書またはその写し  
申請受付：環境整理第二課、または各出張所で受け付けます。なお、補助金は口座振込となりますから、金融機関の口座番号と印鑑をご持参ください。  
※申請用紙は、環境整理第一課または、各出張所まで、くわしくは、同課管理係(管内線2445)へ。

## 環境週間 ポスターコンクール結果

第十四回環境週間ポスターコンクールの入選者が決まりました。六月五日(十一日)までの環境週間にちなみ、子供たちの作品を通じて環境保全を訴えようといわれ

自然の  
すてー

環境週間  
中学生の部特選  
高橋由紀代さんの作品

たこの川越市主催のコンクール。今年、小学生、中学生の両部門を合わせて、一、一八九名の応募がありました。入選者の氏名(敬称略)は次のとおりです。

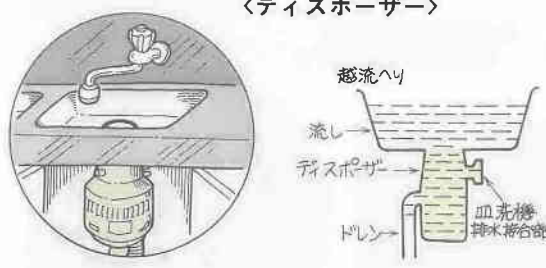
**小学生の部**  
特選：該当者なし  
金賞：坂井敦士(中央小三年) 三

### 排水には 心づかいを

## デイスポーターは 使わないで

デイスポーター(生ごみ粉碎機)は、流し台の下に取りつけ、生ゴミを粉々にして、水と一緒に下水道管や雑排水管に流してしまいうミキサーのような機器です。

この機器は、下水処理施設にとっては、困りもの。家庭で生ゴミが水切りされ、清掃センターで焼却されると違って、ふつうの二、三倍ものゴミが下水処理施設に流れ込んでしまいます。このために、



あなたのご家庭の三槽分離槽は、キッチンと清掃されていますか？この分離槽は、高階・福原・大東・名細などの地区で、家庭用雑排水を下水管に放流している家庭に多く設置されています。分離槽の役割は、排水に混じるご飯粒、野菜くず、油類などが直接下水管に放流されるのを防ぐことです。したがって、清掃・点検などの維持管理を怠ると、分離槽の機能が失われ、たまったゴミなどが腐

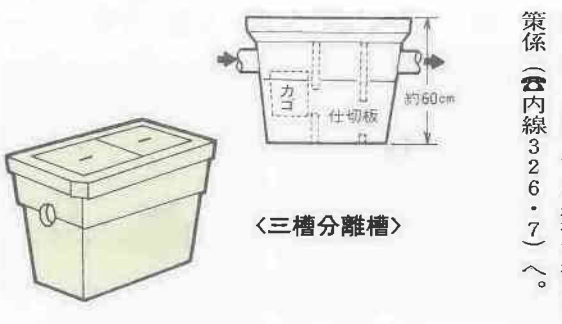
## ご家庭の三槽分離槽

### 清掃・点検してありますか

敗して悪臭がする場合があります。また、浄化作用を失った三槽分離槽からの雑排水が下水管に入ることで、河川や農業用水の汚染を招き、ひいては生活環境の破壊にもつながります。

このような事態を防ぐために、三槽分離槽を設置しているご家庭は、次のことに注意して必ず維持管理を行ってください。

▽分離槽内のカゴは定期的(月に二、三回)に引き上げ、清掃を。



正しく知ることが  
差別をなくす第一歩

PTA研修会

今年初めて、家庭教育学級を運営したという役員は、「明日、家庭教育学級で同和問題の講座を開くという前の晩、なんだか、なかなか眠れなかった。」と言います。「幸い、参加者は多く、参加者の皆さんが、『出席して良かった。』と言ってくださり、この講座の成功を感じたものの、この問題は、短時間の学習では無理だと思っただ。」と語ります。

同和教育が学校教育・社会教育の両分野で取りあげられるようになって、かなりの年月がたち、国民的課題といわれながらも、必ずしも、一人一人の問題とはなっていないようです。

この言葉の中にも、現場で模索する担当者の悩みがかがわれまします。「夜、眠れなかった。」ということばの陰には、人々が集まってくるだろうかという不安が、見え隠れしているようです。

このことは、同和問題に対する考え方の相違に根ざしているのではないでしようか。

「昔のことだ。差別は自然になくなる。」とか、「今は、差別はない、寝た子を起すことはない。」など、現にこうした考えを持つ人がいるようです。

このことに対して、助言者は、「自然になくなる。」とか、「寝た子を起すな。」という考え方は、自己中心的なものです。対象地域が人為的につくられたという歴史を知らなかったりすることや偏見がそのような考え方をさせているのです。」と語り、続けて「部落差別の解消には、もっと多くの人々に正しく知らせていく必要がある。」と語ります。

「人が人を大切にすれば、このことを私たちは、忘れてはいないでしようか。」

著しく基本的人権を侵害され続けている人々を、一人一人が考えなければならぬことはなにか。

自分自身の問題として、とらえてみる必要があるでしょう。

市教育委員会・市同和教育推進協議会刊行「みんなで考えよう」同和問題学習資料二から引用

## 人権それは愛

開こう私の目と心

「昔のことだ。差別は自然になくなる。」とか、「今は、差別はない、寝た子を起すことはない。」など、現にこうした考えを持つ人がいるようです。

このことに対して、助言者は、「自然になくなる。」とか、「寝た子を起すな。」という考え方は、自己中心的なものです。対象地域が人為的につくられたという歴史を知らなかったりすることや偏見がそのような考え方をさせているのです。」と語り、続けて「部落差別の解消には、もっと多くの人々に正しく知らせていく必要がある。」と語ります。

「人が人を大切にすれば、このことを私たちは、忘れてはいないでしようか。」

著しく基本的人権を侵害され続けている人々を、一人一人が考えなければならぬことはなにか。

自分自身の問題として、とらえてみる必要があるでしょう。

市教育委員会・市同和教育推進協議会刊行「みんなで考えよう」同和問題学習資料二から引用

## 散歩道

シリーズ◎ 古谷西部編  
南古谷駅、九十川、九十橋  
長屋門、ハンノキ……



九十川が流れる。九十橋の北、新具橋脇には野仏が二体立っている。やや戻ると、道端に今ではめずらしい昔ながらの半鐘があった(上写真)。市内で残っているのは、恐らくここだけではないだろうか。南へ。この辺も神社やお寺が多い。高松寺近くには、映画のセットになるような長屋門がある(表紙)。そして東へ。東中学校近くには、ハンノキが道に沿って植えられている。この木を見ていると、なぜかゴッホの絵を思い浮かべてしまう。あなたも発見しませんか。



集団回収はごみの減量化と資源化に貢献しています

報償金は実施団体の財源に！

### いいことづくめの「集団回収」

#### 62年度下半期分集団回収の実績

実施した団体	子ども会	136
	P T A	38
	自治会	17
	その他	27

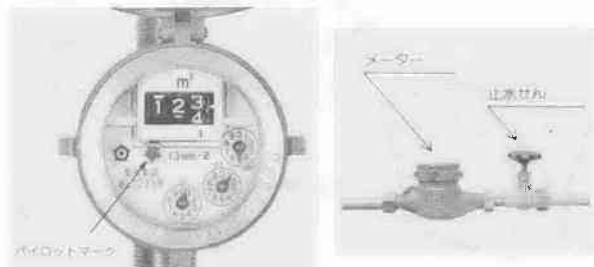
集団回収されたごみの総量 **2,622t**  
 売却代金 1,354万円  
 市が支払った報償金 786万円  
 1団体に支払われた金額 平均約9万8千円

#### 集団回収のメリット

- ごみが減量できる  
そしてごみの処理経費が節約できる。
  - 新聞紙やびん・布などが再利用できる
  - 実施団体の活動資金となる
- これから実施する団体は、まず市に登録を！  
 報償金は1kgにつき3円  
 問合せ先＝環境整理第一課(☎内線241)

### 二か月に一度検針します

#### 水道の検針にご協力を



市では、二か月に一度検針員が巡回し、水道メーターの検針を行っています。検針の能率をあげるため、次の点にご協力ください。

- ▽メーターボックスの上に物を置かない。
- ▽メーターボックスの中は、いつも清潔にし、自分でも検針する習慣をつける。
- ▽漏水は、自分で見つけ(水道の蛇口を全て止め、メーターのバロイロットマークが少しでも回



#### 農薬の空中散布

水稲の病害虫防除のため、次の地域の水田耕地で、農業の空中散布を行います。散布区域付近のご家庭は、食器や洗濯物、小鳥などに農薬がかからないようご注意ください。

日時…7月10日(日)午前4時30分～9時ごろ(天候によって、散布時間の延長や日程を変更する場合があります。)

区域…山田地区全域  
 問合せ先…川越市病害虫防除協議会(☎22-0894)か最寄りの農業協同組合、または農務課経営普及係(☎内線463・4)へ。

市では、二か月に一度検針員が巡回し、水道メーターの検針を行っています。検針の能率をあげるため、次の点にご協力ください。

- ▽メーターボックスの中は、いつも清潔にし、自分でも検針する習慣をつける。
- ▽漏水は、自分で見つけ(水道の蛇口を全て止め、メーターのバロイロットマークが少しでも回

※くわしくは、水道部料金課(☎23-3065)へ。

#### 交通事故防止 特別対策実施中



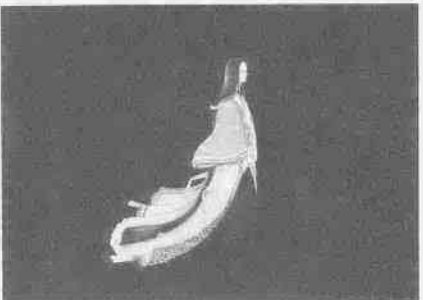
子供の自転車事故の原因 一時不停止・徐行違反

### 児童センター こどもの城

7月の催し

石原町1-41-2 ☎25-7288  
 休館＝月曜・祝日

- 七夕まつり  
日時・内容…7月3日(日)、午後1時30分から、かざりつけ、パネルシアターなど 対象…幼児から 経費…無料
- 親のための天文教室  
日時・内容…7月13日(日)、午前10時30分から、「太陽と月の動き」7月14日(日)、午前10時30分から、「星の並びとその動き」 対象・定員…7月13日(日)＝小学4年生を持つ親・60人 7月14日(日)＝小学5年生を持つ親・60人 経費…いずれも200円 申込…同センターへ(電話可)
- 映画会  
日時・内容…7月10日(日)、午後3時から、「たにし長者」「まぼろしの四番バッター」 対象…幼児から 経費…無料
- わんぱく広場  
日時・内容…7月1日(日)、午前10時30分から、「七夕まつり」7月15日(日)、午前10時30分から、「リトミック」 対象…いずれも3歳以上の幼児と母親 経費…7月1日(日)＝220円 7月15日(日)＝無料
- 星空ウォッチング 当日の星空とピークの土星環  
日時…7月17日(日)、午後1時30分から 対象・定員…小学生から・98人(先着順) 経費…100円
- プラネタリウム  
●特別放映「七夕さま」  
日時…7月3日(日)、午後1時15分から 対象…幼児から 経費…無料
- 新番組「竹取物語」



日時…火曜日～金曜日＝午後4時から 土曜日＝午後3時から 日曜日＝午前11時～午後3時から 経費…100円

# 募 集 報 情

#### ●初心者婦人水泳教室

保健体育課 ☎内線316  
 日時…七月四日(月)～六日(水)、十一日(月)～十四日(木)(予備日十五日(金))  
 午前10時～正午 会場…市営プール 定員…六十人 経費…千五百円  
 申込…六月二十九日(水)、午前10時～十一時に経費を添えて市民体育館へ

#### ●雑木林探険教室

福原公民館 ☎42-5005  
 雑木林の中で野外観察、那須高原への親子キャンプなどを実施。  
 日時…七月十日(日)～十二日(日)

#### ●内職講習会

婦人会館 ☎42-6346  
 婦人セーター・カーデイガンの刺しゅう技術講習と内職のあつ旋  
 日時…七月六日(水)～七日(木)、午前10時～午後四時 対象・定員…女性・三十人 経費…無料 申込…六月二十九日(水)、午前10時から同館へ

#### ●グリーンライフ講座

名細公民館 ☎31-0001  
 山野草や水耕栽培を通して暮らしの中に緑を育む。  
 日時…七月八日～八月五日、毎週金曜日、午後一時三十分～三時三十分 定員…三十人 経費…千円  
 申込…六月三十日(木)、午前10時から経費を添えて同館へ

#### ●大東の伝説探訪セミナー

大東公民館 ☎43-0022  
 歴史、物産史の学習と伝説散歩。  
 日時…七月二十二日(金)～八月二十日(金)、午前10時～正午(講義四回)・午後一時三十分～四時三十分(散歩一回) 会場…同館ほか  
 対象・定員…成人・三十人、学生

#### ●市職員(清掃員)募集

職員課 ☎内線421・4  
 資格・人員…昭和二十八年四月二日から四十二年四月一日までに生まれた方・二人 試験…七月九日(土)、午前九時から市役所 申込…七月四日(月)～五日(火)、午前九時～午後四時、受験申込書(配布中)

#### ●職員募集

法人立・むさしの保育園  
 事務員 勤務時間…八月一日(月)から、午前八時三十分～午後五時三十分(土曜日は午後一時まで)  
 資格・定員…普通運転免許証を有する四十歳ぐらいまでの方・一人 申込・問合せ…履歴書を持参のうえ同園(霞ヶ関東三二一三三-八 ☎31-6311)へ

#### ●法人立・貴精保育園

保育母 勤務時間…八月一日(月)から、午前八時三十分～午後五時三十分(土曜日は午後一時まで)  
 資格・定員…保育資格を有する三十五歳ぐらいまでの方・一人 休代替保育母 勤務期間…八月一日(月)～来年三月三十一日、午前八時三十分～午後五時三十分(土曜日は午後一時まで) 資格・定員…保育資格を有する四十歳ぐらいまでの方・一人 申込・問合せ…履歴書を持参のうえ直接同園(今福二六四 ☎45-1413)へ

#### ●川越水上公園アルバイト

川越水上公園 ☎41-2241  
 七月二日(土)にオープンする同園では、監視、駐車場、入場、放送などの係員を募集。  
 募集人員…男子七十人、女子三十人 勤務期間…七月二日(土)～九月四日(日)、午前八時三十分～午後六時三十分(八月十七日(水)からは午後五時三十分まで) 給与…時給五百三十円 ※くわしくは同園へ

#### ●第七回婦人スポーツの集い

保健体育課 ☎内線316  
 講演「水は私のパートナー」

#### ●じゃがいもがいつばい

農務課 ☎内線462・481  
 収穫体験をしてみませんか。  
 日時…七月三日(日)(雨天の場合十日(日))、午前九時三十分～十一時 会場…伊佐沼北側(農業構造改善事業地) 定員…四十家族(先着順) 申込…六月二十七日(月)、午前八時三十分から電話で同課へ

### 県民ミニギャラリー

6/29～7/12  
 本川越駅前戸田ビル2F

- 日本水墨画協会所属 川越水墨画研究会作品展  
日時…6月29日(水)～7月5日(火) 午前10時～午後6時 (29日は午後1時から5日は午後1時まで) 問合せ…松本スミエ ☎0429(53)2962
- 佐藤武雄遺作展  
ならびに第2回油絵クラブ「彩」絵画展  
日時…7月6日(水)～12日(火) 午前10時～午後5時 (6日は午後1時から12日は正午まで) 問合せ…佐藤俊雄 ☎(46)4736



# 健康

市役所健康課管理係 ☎内線252  
 予防係 ☎内線254  
 保健指導係 ☎内線257  
 保健センター ☎24-8611  
 川越保健所 ☎24-0380

(内線は市役所☎24-8811を回してから。)  
 どの会場も車での来場はご遠慮を。

## 保健センター

### 7月の各種相談

希望者は、当日直接センターへ。無料。一般保健相談は、随時電話で予約を受け付けます。離乳食指導…離乳食の調理法の見学と試食 離乳食・幼児食相談…離乳食から幼児食への移行や、月齢に合った楽しい食事の相談 乳幼児相談…身体計測と健康、育児、歯みがきの個別相談 成人食指導…成人病予防のための減塩食の見学と試食

事業名	月日	受付時間
離乳食指導 (始めたばかりの乳児)	7.4(月)	午前9時30分～10時 実施時間…午前10時～11時30分
乳児相談 (生後～7か月未満)	7.11(月)	午前9時30分～11時 身体計測・個別育児相談
幼児相談 (1歳～就学前)	7.18(月)	※月齢・年齢によって該当日が異なります。
乳幼児相談 (7か月～就学前)	7.25(月)	
離乳食・幼児食相談	7.25(月)	午前9時30分～11時
成人食指導	7.20(木)	午後1時30分～2時

### 7月の乳幼児健診

4か月児・1歳6か月児・3歳児の各健康診査を忘れずに受診しましょう。日程…「予防接種、健(検)診日程表」をご覧ください 受付時間…各健診とも午後1時～2時30分 持参品…母子健康手帳、4か月児はバスタオル、1歳6か月児は現在使用中の歯ブラシ 問合せ…健康課保健指導係

### 成人相談〈循環器相談〉

どうき、息ぎれなど心臓のはたらきに不安のある方や血圧について医師が相談に応じます。日時…7月20日(木)、午後1時30分～3時(受付

=午後1時～2時30分) 会場…保健センター 対象・定員…成人・30人 費用…無料 持参品…健康手帳(持っている方) 申込・問合せ…7月12日(火)、午前10時から電話で同センター

### 成人健康教室と健康相談

尿検査、肥満度測定、血圧測定、健康相談、健康教室「肥満予防と食習慣」。日時…7月11日(月)(受付=午前9時20分～50分) 会場…南公民館 対象・定員…30歳以上の方・50人 経費…無料 申込・問合せ…6月27日(月)～7月8日(金)に電話で川越保健所

### 成人健康相談

希望者は、当日直接会場へ。対象・定員…40歳以上の方・40人 費用…無料 問合せ…健康課保健指導係 ※健康手帳をお持ちの方は持参。

月日	会場	内容
7.6(木)	福原公民館	身体測定(身長・体重)・血圧測定・尿検査・健康相談・栄養相談
7.7(木)	☆霞ヶ関公民館	
7.8(金)	☆大東公民館	○印の会場では、上記のほかに成人食の試食もあります。
7.12(火)	☆霞ヶ関北公民館	
7.15(金)	名細公民館	☆印の会場では、健康教室を行います。テーマ…「肺がんについて」受付時間…午前9時45分～10時15分
7.18(月)	○古谷公民館	
7.21(木)	高階南公民館	
7.22(金)	○南古谷公民館	
7.26(火)	山田公民館	
7.28(木)	○芳野公民館	

### 市民健康教室

#### 薬草の利用と効果

身近にある薬草の効果を直し、その種類や正しい利用方法を学びます。実演と試飲もあります。希望者は、当日直接会場へ。日時…7月7日(木)、午前10時～11時30分(受付=午前9時



ここに掲載されていない日程については、「予防接種、健(検)診日程表」をご利用ください。日程表は健康課または各出張所にあります。

### 家庭看護教室

#### 子供の流行病と看護

夏に向かって子供の病気とその予防、看護法について学びましょう。日時…7月20日(木)、午前10時～11時30分 会場…保健センター 定員…30人 費用…無料 申込・問合せ…7月5日(火)、午前10時から電話で同センター

### 献血にご協力を

- ▷6・26(日)…丸広百貨店西側駐車場 AM10:00～PM3:30
  - ▷7・2(出)…川越市役所 AM10:00～正午 PM1:00～3:00
  - ▷7・16(出)…藤間文化会館 AM10:00～正午 PM1:00～3:00
- 問合せ…健康課予防係

### 休日の診療機関

- 休日の当番医
  - 6・26(日)…吉川産婦人科(産婦) 大手町13-5 ☎22-0510
  - 7・3(日)…皮膚科 北川医院(皮) 清水町14-14 ☎43-0090
  - 7・10(日)…武蔵野総合病院(外・整・内・小・消) 大袋新田977-9 ☎44-6340
- 内科・小児科の休日診療
  - ・川越市休日急患診療所 小仙波町2-45-5 ☎23-0601
  - 歯科の休日診療
    - ・川越市予防歯科センター 三久保町18-5 [受付時間] AM9:00～11:30 ☎24-3891

7月	視聴覚ホール
2日(出)	名作映画会 AM10:00～PM2:00～ お早よう (小津安二郎監督) 95分
28日(木)	夏休み子ども映画会 AM10:00～PM2:00～ アカドン交響楽 12分 どうぶつ村のリトル・インディアン 10分 チリンの鈴 46分

県立図書館 ☎44-5603 定員150人 先着順



## 新・県民体育大会

### 川越市バドミントン混合ダブルス大会

保健体育課 ☎内線316

県民体育大会が新しくなり、だれでも参加できる種目が誕生。日時…七月十七日(日)、午前九時から 会場…市民体育館 定員…六十四組(先着順) 参加費…一組千五百円(大会当日) 申込…七月八日(金)までに直接同課へ

### 少年刑務所の展示即売会

家具、工芸品、生活用品などの製品を販売。日時…七月八日(金)～十一日(月)、会場…市民体育館



## 市立図書館

展示室 7月の催し  
 三久保町2-9 ☎22-0559

休館 月曜日・祝日・月末

- 小・中学生水道週間ポスター展  
 市内、小・中学生の応募作品の中から入選作品を展示。  
 日時…7月8日(金)～10日(日) 午前10時～午後5時  
 問合せ…水道管理課 ☎(23)3061

## 相談

### 行方不明の人さがし

開設月日	開設場所
7・1(金)	浦和西警察署
7・4(月)	川口警察署
7・5(火)	蕨警察署
7・7(木)	朝霞警察署
7・8(金)	大宮警察署
7・11(月)	川越警察署
7・12(火)	所沢警察署
7・14(木)	越谷警察署
7・15(金)	草加警察署
7・18(月)	熊谷警察署

### 特設人権相談

家庭、土地建物、困りごと、心配ごと、いじめなど。無料。日時…七月十二日(火)、午前十時～午後三時 会場…南公民館 問合せ…浦和地方法務局川越支局(☎43-3824)

## ひと・まち伝言板

### 出かけて みませんか

●金魚ちょうちん大行進  
 百万灯夏まつりに参加する子供たちを募集。金魚ちょうちんの作り方講習会を行います。七月二日(出)、午後一時～四時三十分。中央公民館。問合せ…同夏まつり実行委員会(☎22-3100)

●日彩会日本画展  
 七月八日(日)～十日(月)、午前九時～午後五時(八日は正午から、十日は午後三時まで)。県立図書館。問合せ…櫻又忠男(☎44-0592)

●伊佐沼早朝バードウォッチング  
 (駒崎玉泉野鳥の会主催。七月九日(出)、午前六時三十分から伊佐沼西側見橋。参加費三百円(高校生以下二百円)。筆記具、双眼鏡、野鳥鑑を用意。問合せ…笠原啓一(☎22-0957)

●心臓病の子供を守る会主催。消防署員の指導による救急応急処置の講習会。七月十日(日)、一時三十分から川越福祉センターで開催。問合せ…岡崎幸子(☎35-1137)

●第六回美術館見学会  
 川越市に美術館を建設する市民の会主催。七月十日(日)、午前八時、川越駅西口噴水広場集合。群馬県立美術館、竹久夢二伊香保記念館

### 参加して みませんか

●第31回国際写真展作品募集  
 川越市の姉妹都市である米国・セーラム市で開催される写真展。白黒、カラー(DPE自作)各四ツ切り四枚まで出品可。裏にローマ字で氏名と住所、題名(英語)を記入。参加費、各部門千円を添えて七月十五日までに送付。送付先…〒350川越大塚新田六五―五平松伴子 問合せ…川越・セーラム親善協会会長 ベーリ・ドワエル(☎42-5304)

●ふれあいサンバ愛好会  
 「百万灯夏まつり」の企画をみんなで作ろう。七月四日(月)、午後七時から。市民会館会議室。無料。問合せ…同まつり実行委員会(☎22-13100)

●第一回川越市長杯  
 卓球男子シングルスオープン 川越市卓球連盟主催。七月三十一日(日)、午前八時三十分から市民

### 仲間になりませんか

●白菊の会(ボランティア)  
 真寿園、デイサービスセンターで老人のリハビリの手伝いなど。月二・三回、月または水曜日、午前十時～午後三時。問合せ…矢島トヨ(☎42-6874)

●川越シャトル(硬式野球)  
 日曜日・祝日、午前九時～午後五時、専用グラウンドで練習。入会金三千円、月三千円。募集対象…小学校～五年生 問合せ…布施則之(☎24-0622 午後五時以降)

●市弓道連盟主催。十三歳以上(高校生部員を除く)、三十人。七月十六日～八月十七日、毎週水・土曜日、午後六時三十分～八時三十分。川越武道館。千五百円。申込…はがきに住所・氏名・年齢・電話番号・経験の有無を記入のうえ、〒350 川越市郭町二一三〇―一 川越武道館内「弓道教室」係。問合せ…大石 智(☎31-2820 午後七時以降)

### 5月までの交通事故発生状況

区分	63年	62年	増減数	増減率%
総件数	2,220件	1,924件	+296件	+15.4
人身事故件数	430件	507件	-77件	-15.2
死者数	11人	6人	+5人	+83.3
傷者数	534人	602人	-68人	-11.3
物損事故件数	1,790件	1,417件	+373件	+26.3

### 5月の火災と救急出動

火災件数…14件  
 損害額…3,700万円  
 救急出動…498件  
 搬送人員…491人

# 子供はみんな生物学者

### 気持ち悪いなんて言わないで 虫さんだって一生涯懸命に生きてるんだヨ

子供たちは、自然が好き、虫が大好き。大人になったみなさんの中にも子供の頃、裏山の木に集まるカブト虫やクワガタを捕まえた人も多いはず。



たくさんの桑の葉を食べた蚕の幼虫は、今マユの中で...

子供たちは、自然が好き、虫が大好き。大人になったみなさんの中にも子供の頃、裏山の木に集まるカブト虫やクワガタを捕まえた人も多いはず。

「理科の授業で生き物を飼うという学習をしたのですが、児童の一人が実際に虫を飼いたいと言いつつ、やっとな匹ほどを譲っていただいたんです。」



▲今成 宮寺香代子さんの作品

## めん素 伝説

### よみがえる川越そうめん



大東公民館のふるさとカレッジ第一弾「川越そうめん党入門講座」がはじまりました。

## 救助訓練

### 越える、登る、渡る、降りる



忍者のように壁をのぼり、綱を渡っているのは、消防隊員のみなさん。



訓練の一つ「障害突破」は、そんな状況を想定して行うもの。

## 境内の新成人

一月十五日、成人の日に立ち寄った連馨寺。境内は冬の日差しを受け静まりかえっていました。



霞ヶ関北3 斉藤峰子

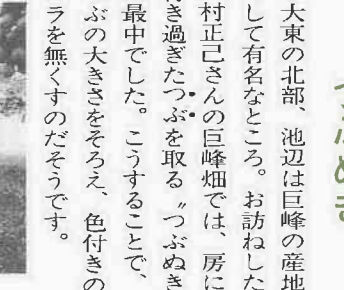


まちかど スナップ

### 時のなんでも 相談



六月十日は「時の記念日」。川越時計商組合では、大正時代から今年も、新富町の商店街の一角で、「時計なんでも相談」を受けつけていました。



# みんなの作文

ぼくは、お父さんとお兄ちゃんとお母さんとで、魚つりに行ききました。場所は、伊佐沼という所です。

## 魚つり

3年 裕  
月越小 幸  
松田 裕



「よし、うまい所に言ったぞ。」  
「行ってくださいました。そして、リールの先につけたはずが鳴るのをじっとまっています。」

少したつと、さすが少しチリンチリンと鳴ります。二回目に鳴り出したら、リールを引っぱって、くるくと糸をまきます。この時は、魚がつれたかな、にげちゃったかな、大きい魚かな、小さい魚

「つれた時、引きずりこまれるぐらい力がすごいんだよ。」  
「おじさん、も、ほくのりールにあんなのがかかったら、引きずりこまれてしまうと思います。本当に大きかったです。これから



かなとドキドキしながらまきます。そうすると、魚がだんだんそばに来て、魚をとります。つれると、とつてもうれいのです。  
ぼくが今までにつけた魚では、四三センチのこいが一番大きいです。また、あんなに大きいのがつれるといいなあと思います。  
この前、おじいちゃんとお兄ちゃんとおぼくで行った時、よその人が、らい魚というのが、らい魚というのをつけたところを見ました。丸太んぼうみたいで大きすぎて太い魚です。そばに行つて見ると、大きな口で頭をかじられそうでした。おじいさんが、

# わが街 川越

これからの放送予定  
テレビ埼玉 38ch  
毎週火曜日  
PM 5:30 ~ 5:40  
PM 10:00 ~ 10:10  
一部変更になる場合もあります

## でっかい海できたよ 川越水上公園

約二八分の広さの「川越水上公園」。七月二日(土)のオープンに向け、公園の「夏」を先取りします。  
今回は、水上公園シンボルの帆船や流水プール、海辺気分たつぷりの造波プール、沢登りを感じさ



## 気ままに川越 小さな旅 ②

★7月5日(火)  
市内に潜んでいる魅力を気まま

## 僕らは建築探偵団

★7月12日(火)  
いまや、いろいろな分野でウォッチングが大はやり。前回(①)で、石原町に残る旧旅館建築をウォッ

に探し歩くシリーズ。  
梅雨になると家の中にいることが多い、青い空が恋しくなってきたが、それは大地が潤い、植物が育まれ、川の流れがいちばん豊かな季節でもあります。  
今回は、雲の様子をうかがいながら雨に映える草花と川を尋ねて



チングした「建築探偵団」の皆さん、今回はどんな建築を紹介してくれるのでしょうか。  
洋館建築になるか、農家建築になるか、探偵団の皆さん、現在思案中といったところです。  
運転に慣れや油断はありませんか。6/15までに市内の交通事故で、十一名が尊い命を失っている。現在「交通事故防止特別対策地域」に指定され、防止活動が続く。  
初めて車を運転したとき、だれでも慎重なものだったはず。しかし、スピード違反が日常茶飯事になっている現実には悲しい。便利な車を「走る凶器」としないで、

## 市民会館7月の主な催し物(予定)

＜6月1日現在ホールのみ＞

日	催しもの	入場方法	開演時間	主催者
2(土)	第28回親子映画会 「SOS こちら地球」	入場券 600円	PM 1:50 PM 3:30	川越・親と子の よい映画を見る会 ☎24-0453
3(日)	第33回埼玉母親大会	入場券 300円	PM 1:30	埼玉母親大会連絡会 ☎0488-22-1817
10(日)	ピアノおさらい会	無料	AM 11:00	あおい会ピアノ教室 ☎22-3384
15(金)	青少年非行防止川越大会	無料	PM 1:00	青少年課 ☎内線521
16(土)	マスクプレミュージカル 「七ひきのこやぎと狼」	入場券 S席2,000円 A席1,600円 B席1,200円 (当日200円増)	PM 2:00	劇団飛行船 ☎044-932-2211
17(日)	バレエ発表会	無料	PM 3:00	誉田清子バレエスタジオ ☎24-8420
20(水)	第38回 音楽部定期演奏会	入場料 200円	PM 3:00	川越高校 ☎22-0224
21(木)	角笛シルエット劇場	入場券 A席1,500円 B席1,200円 (当日300円増)	PM 2:30	劇団角笛 ☎03-994-7624
22(金)	親子まんが映画会	入場券 500円	AM 10:00 PM 1:30	映光社 ☎0422-48-4561
23(土)	上條恒彦 チャリティー コンサート	入場券 小人と2,000円 障害者 大人2,500円 大 人2,500円	PM 6:30	障害者の生活と権利 を守る川越市民の会 ☎42-7011
24(日)	夏休み親子コンサート	入場券 ＜大人＞ S席3,000円 A席2,500円 ＜小人＞ S席2,000円 A席1,500円 ★幼児1席1,000円	PM 2:00	新星日本交響楽団 ☎03-985-4836
29(金)	大月みやこコンサート	入場券 S席5,000円 A席3,000円	PM 2:00 PM 6:30	マツモトエンタープライズ ☎62-0174
30(土)	バレエ発表会	無料	PM 5:00	土田美恵子バレエスタジオ ☎03-975-3023
31(日)	バレエ発表会	無料	PM 2:30	仲野恵子舞踊研究所 ☎22-5858

▷駐車場が狭いので、お車での来場はなるべくご遠慮ください。  
▷入場券などのお問い合わせは、それぞれの主催者あてにお願いします。  
●12月中の市民会館使用申込は、7月1日(金)、午前9時～午後3時にお受けします。  
＜市民会館：郭町1-18-7 ☎22-4678＞