



広報

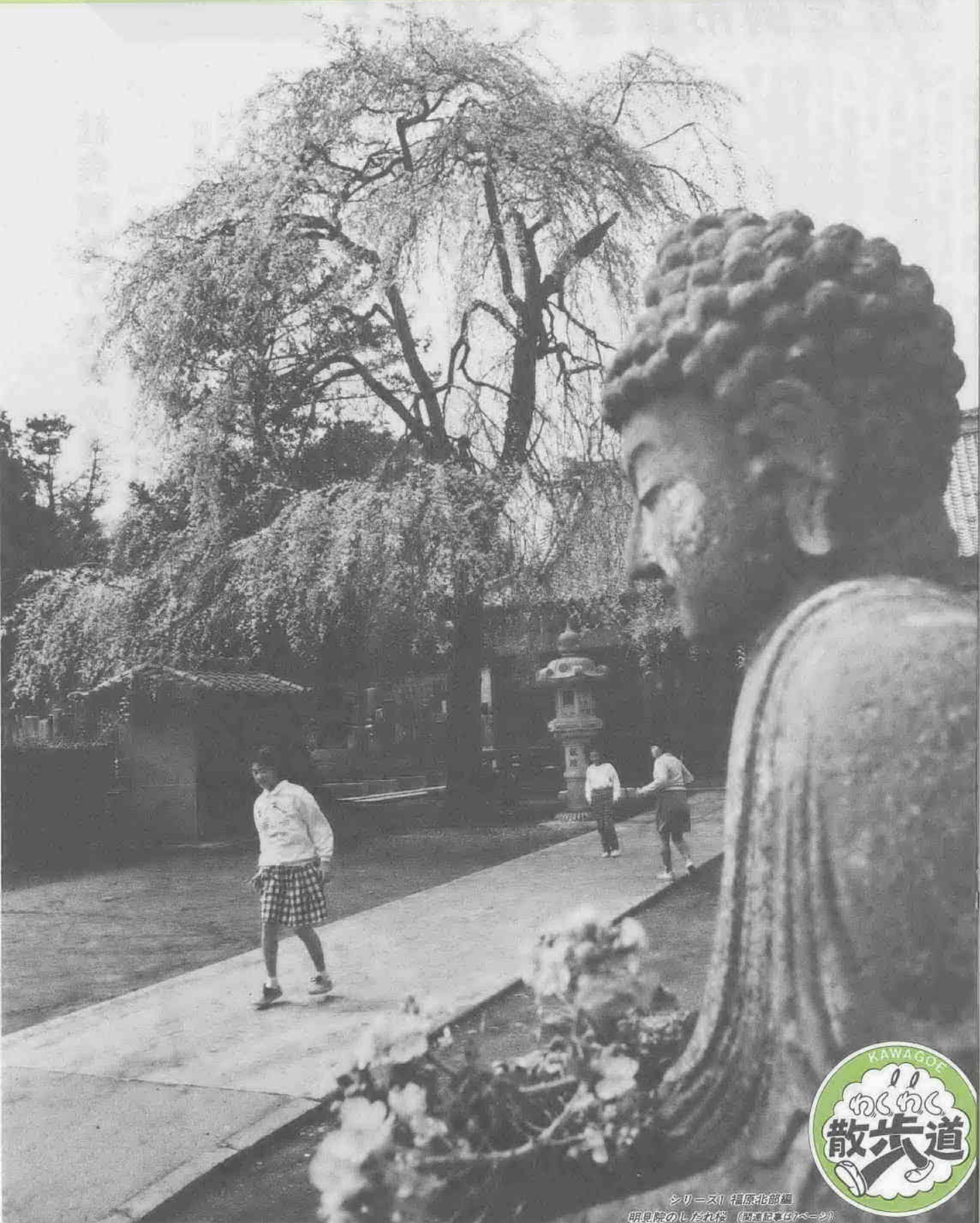
川越

川越市民憲章(抜粋)

- 1. 郷土の伝統をたいせつにし、平和で文化の香りが漂うまちにします。
- 1. 自然を愛し、清潔な環境を保ち、美しいうららかなまちにします。
- 1. きまりを守り、みんなで助けあう明るいまちにします。
- 1. 働くことに生きがいと喜びを感じ、健康でしあわせなまちにします。
- 1. 教養をふかめ、心豊かな市民として、活力にみちまにします。

S63 4.10

No.692



シリーズI 福原北部編
明見院のしだれ桜 (西暦1700年)

予算916億1,059万円が成立

3月定例市議会で決まる

社会資本の充実めざし

一般会計は初の五百億円台

川越市の昭和六十三年年度予算が、三月定例市議会で可決成立しました。厳しい財政事情の中でも、社会資本の充実をめざし積極的に編成された今回の当初予算。一般会計は五百四億三千万円（前年度当初比六・〇％増）と、その規模において市政史上初めて五百億円台となりました。特別会計は四百一十一億八千九百九十九万八千円（一・六％増）で、総額では九百六十六億一千九百九十九万八千円（四・〇％増）となっております。なお、以下は市議会開会に当たり、川合市長が述べた予算編成方針とその概要です。



川越市長 川合喜一

予算編成方針とその概要

本日ここに、昭和六十三年年度の当初予算をはじめ、多数の重要な議案をご審議願う三月定例市議会が開会されましたことは、本市の市政伸展のため、誠に同慶に堪えません。

私は、新年度の当初予算をご提案申し上げるに当たりその編成方針と概要についてご説明申し上げます。議員各位のご理解とご協力をお願いいたします。今、世界は大きな変動のただ中にあります。わが国は、国際的には「世界に貢献する日本」としての姿勢の確立、国内的には心の豊かさを重視した国民生活の充実・地域社

会の活性化等が大きな課題であり、政府は、調和と活力を目指してこれに取り組んでいるところであります。

二十世紀を目前にした今、未来を展望した地方自治体の都市づくり・地域づくりへの情熱もまた、全国的に大変高まっております。私は、都市間競争といわれるこのような時において、先人の築いた香り高い文化と歴史的遺産大切にしながら、本市が歴史的に有してきた広域における拠点性や魅力・風格を更に不動のものにして、昭和七十年を目標として描く将来都市像の「明るい未来をつくる緑豊かな国際性のある文化都市」の

実現に向け、諸施策の具体化に全力を傾けてまいりたいと思っております。さて、私はここで本市の計画行政の基礎となります基本計画について触れたいと思っております。

ご承知のごとく、本市の総合計画は、昭和七十年を目指した基本構想と、昭和六十五年の中期を目標とした基本計画とで構成されておりますが、いよいよ七十年目標の後半を迎えることとなります。私は、昭和五十八年計画策定以来、厳しい財政事情の中にあっても、極力計画に沿った事業の具体化に意を用いてまいりました。議員各位をはじめ市民の皆様のご協力によって大方の事業が順

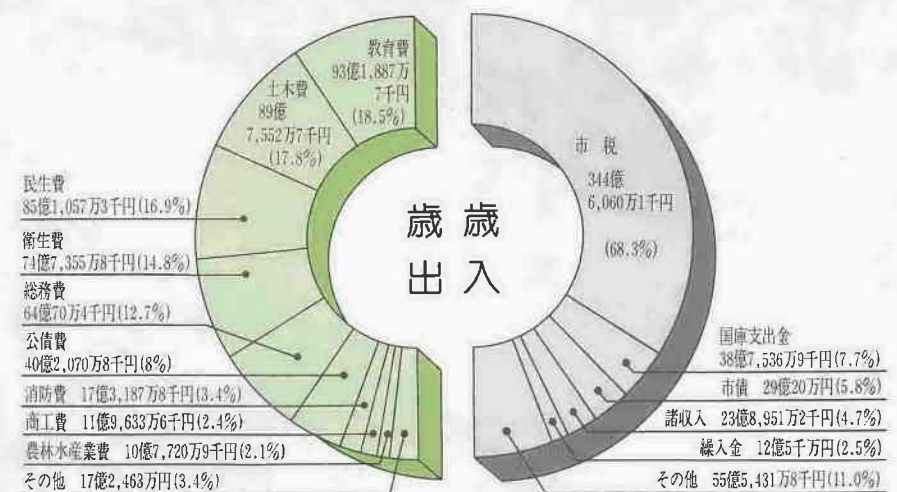
調に進んでまいりましたことは、誠に同慶に堪えないところであります。

そこで、私は新年度から昭和六十四年度にかけて、後期基本計画を策定したいと考えています。本市の基本構想の後期では、市の骨格づくりと広域・全国レベルへの飛躍を基本方針としております。今、本市を訪れる年間の観光客は、二百五十万人を超えるといわれ、広域都市としての一面をうかがわれますが、先に川越線・東上

線が都心に直結し、さらに建設中の川越駅東口の再開発ビルや博物館の完成等は、一層本市の広域的中心性を高めるものと期待されております。

私いたしましたのは、後期基本計画において、二十一世紀に向けて、個性的で風格のある都市として、国際的評価にも堪える川越市の青写真をつくりたいと考え、懸案の課題についての計画策定調査を行うことといたしました。まず、広域的な取り組みといたしましては、既に中心都市圏整備

昭和63年度 当初予算



一般会計総額 504億3,000万円

当初

構想の策定を進めておりますが、新年度に後期基本計画策定基礎調査、市民意識調査、婦人問題に関する意識調査、老人実態調査、商業近代化地域計画調査、観光基本計画策定、初雁公園基本構想策定、防災行政無線放送施設調査等を行い、この成果を新しい時代の都市をつくる土台にしたいと考えております。

お願い申し上げます。ここにご提案申し上げました昭和六十三年年度一般会計予算の総額は、五百四億三千万円となり、前年度当初予算に比べ六％の増となりました。

極めて積極型の子算と確信しております。また、特別会計予算につきましては、九会計の総額が四百一十一億八千九百九十九万八千円となり、前年度当初予算に比べ一・六％の増となりました。

なお、国の一般会計予算の伸び率は四・八％であり、県予算の伸び率は一〇・二％、さらに国が示した地方財政計画の規模では六・三％の伸びであります。本市の新年度の予算は、その規模におきまして市政史上初めて五百億円を超えました。

以上によつて、本市の新年度一般会計・特別会計予算の総額は、九百十六億一千九百九十九万八千円となりました。これは、前年度当初予算に比べ四％の増となります。また、土地開発公社に対しましては、中学校の拡張用地、川越駅西口自転車駐車場用地、卸売市場用地等の先行取得を委託することとして、総額五十五億円の債務負担行為をご提案申し上げます。

一般会計予算



次に、一般会計予算の歳入について申し上げます。

市税

まず、市政の主要な自主財源であります新年度の市税予算総額は、三百四十四億六千六十万一千円と見込みました。これは、前年度当初予算に比べ三十三億五千八百十六万五千円、一〇・八％の増となっております。

この主な原因は、個人・法人市民税の納税義務者および所得割・法人税割額の増並びに固定資産税に

おける土地の評価替えおよび家屋の新増築等に伴う増であります。なお、この予算は、今後予想される地方税法等の改正に伴う増減税額は見込んでおりませんが、これらについては、改正後措置したいと考えております。

新年度創設される利子割交付金につきましては、一億九千九百九十九万八千円を見込み計上いたしました。

地方交付税

地方交付税につきましては、本市の財政力指数も高まり、基準財政需要額・同収入額の試算において、普通交付税については不交付と見込みました。



次に、一般会計予算の歳出について申し上げます。

まず、歳出総額に対する主な費用の構成割合は、第一に教育費で一八・五％、次に土木費一七・八％、民生費一六・九％、衛生費一四・八％、総務費一二・七％、公債費八％および労働・農林水産・商工費五・八％の順位となりました。以下この順を追って主な施策について申し上げます。

教育

まず、教育費であります。教育費の総額は、九十三億一千八百八十七万七千円といたしました。

学校教育施設につきましては、施設整備の一環として、順次計画的に進めております大規模改修として、月越小学校、高階小学校、霞ヶ関北小学校並びに富士見中学校の改修に要する経費を計上するものと、南古谷小学校の特別教室等の整備充実を図るため、その増築の経費を計上いたしました。

また、生徒の強じんな精神力と体力の向上を図るため、年次計画的に推進しております柔剣道場二棟の建設費の計上並びに住宅・都市整備公団により先行取得した川越西小学校および川越西中学校の用地購入費、校舎取得に要する経費を計上いたしました。

なお、学校教育においては、国際化時代に向けて語学教育の振興を図るため、外国人英語指導助手の導入に要する経費を計上いたしました。

社会教育関係につきましては、博物館建設の年であり、その建設費の一部と資料整備のための経費を計上するとともに、川越城本丸の一部であります家老詰所を再現するため、移築に要する経費を計上いたしました。また、河越跡跡の整備を進めるため、土地購入に要する経費を計上いたしました。さらに、生涯教育時代を迎え、その条件整備として、川鶴団地内に公民館を建設することとし、これに要する経費を計上するとともに、本庁管内北部の公民館の建設を考え、その設計委託費を計上し

30万都市をめざし、都市基盤整備は進む。

土木

たしました。

次に、土木費について申し上げます。土木費の総額は、八十九億七千五百五十二万七千円といたしまし

まず、直接市民生活に密着する道路の改良、舗装および側溝の整備並びに中小河川の工事につきまして、地域住民の要望を細かく把握しながら、事業の実施に努めてまいりたいと思ひます。

なお、川越橋の建設につきましては、引き続き新年度も、上部工の製作と架橋を実施し、完成に向けて努力してまいります。

さらに、浸水被害の軽減を図るために、局部低地対策内水排除事業として、準用河川古川の改修および排水機場の建設を推進してまいりたいと思ひます。

また、市営住宅の建設につきましては、第二種住宅二十戸の建設を継続事業として実施しながら、施設の充実に、既設住宅の大規模な修繕を図るための必要経費を計上いたしました。

総務

次に、昭和六十一年一月に稼動した窓口オンラインにつきまして、その後印鑑証明事務も加え、市民の皆様の利用を高めておりますが、本年六月には更に税証明の発行を行うよう準備を進めております。

なお、川鶴団地内の公民館新築に伴い、市の連絡所を新設して、各種証明書発行等のサービス網を拡充したいと思ひます。

また、消費者啓発事業の拡大強化を図るため、その所要経費を引き続き増額いたしました。

さらに、集団見合いなど市民相談関係の経費を増額いたしました。また、川越駅東口自転車駐車場とあわせて的場駅前自転車駐車場の完成に伴う必要な維持管理費を

インスタンドの建設を進め、初雁公園につきまして、歴史的遺産の整備を含め全体的に見直し検討するための経費を計上いたしました。

また、県営川越公園(水上公園)につきましては、本年夏オープンを予定しており、さらに第二次区域の早期整備につきまして、県に対し促進方を要望しているところであります。

緑地対策といたしましては、市民の森の整備、公共施設の緑化推進を行ってまいりたいと思ひます。また、都市整備事業につきましては、区画整理事業の推進を図るため、大塚新田土地区画整理組合に対し、事業助成金を計上するとともに、引き続き他の地区の事業化に向けても努力してまいりたいと思ひます。

また、ホテル等建築適正化条例の施行に伴い、快適で良好な都市環境づくり、青少年の健全な教育環境づくりを努力してまいりたいと思ひます。

なお、建築指導関係につきましても、確認事務の適正な指導に努めるとともに、引き続き小規模住戸住宅等のきめ細かな指導を含め良好な住環境の改善に努力してまいりたいと思ひます。

民生

次に、民生費について申し上げます。民生費の総額は、八十五億一千五百七十三万三千円といたしました。

福祉行政につきましては、やがて

計上するとともに、川越駅前自転車駐車場の使用料金の見直し等のための条例改正案をご提案申し上げております。

また、自転車放置禁止区域の指定についても、意を用いながら、民間駐車場の開設に向けても努力してまいりたいと思ひます。

消防

消防費につきましては、川越地区消防組合負担金として、十六億八千八百九十九万九千円を計上いたしました。

また、災害対策といたしましては、市民の皆様が災害時の情報などを迅速に伝達するための防災行政無線放送施設の調査委託費および総合防災訓練の必要経費等を計上いたしました。

保健施設活動につきましては、健康優良家庭の表彰や、全世帯に健康啓発のパンフレットを年二回配布する経費を計上いたしました。

また、人間ドックは、四十歳から六十七歳までの年齢制限を設けていたが、新年度から上限の年齢制限を撤廃し、疾病の早期発見の契を挙げたいと考えております。施設勘定につきましては、患者の減少が著しい入院を休止とし、



て来る高齢社会への対策の樹立を中心とし、福祉の増進に努めてまいりたいと考えております。

まず老人福祉につきましては、今後の老人福祉に対応するため、老人実態調査を行い、これを基に福祉施策の充実を図ってまいり所存であります。新年度はとりあえず在宅で痴呆性老人を介護している方に痴呆性老人介護者慰労金を支給することにより、その家庭の福祉の増進に努めることといたしました。

また、老人居室整備資金貸付事業につきましては、高齢者住宅整備資金貸付事業と改称し、内容を大幅に拡充することといたしました。

障害者福祉につきましては、相談員の増員を行い、多様な障害者福祉に対応することといたしました。

また、心身障害者の社会復帰のための小規模授産事業につきましては、引き続きこれを援助するとともに、新たに精神障害者のアフターケアとしての小規模作業所に対しても運営費の助成を行うこと

運営の改善を図りました。また、健康検診事業は、その充実を図り、引き続き実施していくと考えてあります。

老人保健医療 休日急患医療

老人保健医療事業特別会計につきましては、対象者の増加と医療費の増加に対処し、前年度比七・三％増の予算を計上いたしました。休日急患診療事業特別会計につきましては、新年度も引き続き関係機関のご協力を得て、実施してまいりたいと思ひます。

競輪

次に、競輪事業特別会計につきましては、売上金を四十六億四億四億円といたしまして、

また、交通災害共済事業特別会計につきましては、加入の促進に意を用いながら引き続き適正な運営を図ってまいりたいと思ひます。

下水道

次に、下水道事業特別会計につきましては、総額を六十二億九千七百八十七万七千円といたしました。

特に下水道は、快適な生活環境を確保し、公共用水域の水質保全を図るための必要不可欠な都市基盤施設であり、市民からの早期整備に対する強い要望もあります。で、厳しい財政状況下ではあります。が、新年度も積極的の事業を進

といたしました。児童福祉につきましては、法人立保育園及び家庭保育室に対する補助単価を増額し、園児および職員等の処遇の向上に努めることといたしました。

低所得世帯の福祉につきましては、民生・児童委員の協力を得て、きめ細かい個別の援助活動を推進するとともに、高額療養費つなぎ資金につきましても、その限度額を撤廃することといたしました。

商工・労働

次に、商工業の振興について申し上げます。

まず、商業につきましては、将来起こりうる環境の変化、地域商業の変化等を予測し、これらの変化にいかに対応していくべきかを明らかにするため、商業近代化地域計画調査を実施することといたしました。また、商業振興のための用地取得費およびコミュニティ・マート構想モデル事業推進のための補助金、法人設立出資金についても計上いたしました。

また、商店街振興補助についても引き続き実施してまいりたいと思ひます。工業関係につきましては、工業振興促進と、市民の工業製品に対する理解を図るため、引き続き工業振興展示会の補助金を計上いたしました。

の促進や環境浄化、非行防止の活動を積極的に推進してまいりたいと思ひます。また、児童センターの充実、児童遊園の整備および防犯灯の設置に努めてまいりたいと思ひます。

衛生

次に衛生費について申し上げます。

衛生費の総額は、七十四億七千三百五十五万八千円といたしました。市民が幸福な生活を送るためには、健康管理が大切なことであり

で、本市の特性を生かした観光施策の推進は、極めて有効かつ適切な事業でありますので、総合的な見地からの具体的な事業設定を明らかにすべく、観光基本計画を策定することといたしました。

労働関係につきましては、勤労者住宅資金融資の貸付限度額の引上げを行うとともに、健康診断料の補助についても引き続き実施し、勤労者福祉の充実に努めてまいりたいと思ひます。

農業

次に、農業振興について申し上げます。新農業構造改善事業の第四年次といたしまして、県の指導に基づ

ます。母子保健、老人保健等生涯を通じての健康増進にかかわる諸事業に必要な経費を計上いたしました。また、関係機関のご協力を得て、本年二月初めて実施いたしました健康まつりが大変好評でしたので、引き続き新年度も実施することとし、その経費を計上いたしました。

清掃事業につきましては、前年度からの継続事業であります。一般廃棄物最終処分場が最終年度となりますので、これに必要な経費を計上するとともに、大気汚染常時監視測定局の移設に伴う諸経費を計上いたしました。

き、農林漁業体験学習館の建設をはじめ、農地の有効利用の推進による経営規模の拡大、生産環境を整備するための土地改良事業、米の需給均衡化対策としての水田農業確立対策、松林の保全対策等に要する経費と、農業団体等が行う諸事業を助長するために要する補助金を計上いたしました。

次に、後期基本計画についてであります。前述いたしましたように新年度は、土台づくりとして引き続き六市町による県南西部中心都市圏整備構想策定を進めるほか、市の基本計画の基礎となる調査並びに市民の意識調査、婦人問題に関する調査等を行うこととし、その経費を計上いたしました。

なお、建設中の仮称西ブロックセンターにつきましては、本年夏には完成いたしますので、開設準備の経費を計上いたしました。

特別会計

国民健康保険	101億7,421万9千円
老人保健医療	83億1,878万2千円
休日急患診療	2,328万円
競輪	49億1,414万1千円
交通災害共済	8,996万円
下水道	62億9,708万7千円
都市下水道	10億57万3千円
川越駅東口市街地再開発	48億3,187万2千円
水道	55億3,068万4千円
合計	411億8,059万8千円

いたします公共地下駐車場の建設費並びに東西自由通路の建設に要する経費を計上し、早期実現に向けて努力してまいりたいと思ひます。

水道

最後に、水道事業会計につきましては、年間総配水量を前年度に比べ五％増の三千七百八十四万五千リットルとし、収益的収入については、四十三億三千六十五万五千円を計上いたしました。このうち給水収益は、前年度比六％増の三十二億二千五百五十二万円を見込みましたが、受託工事収益が工事の減少見込みにより大幅な減となったため、総体では、前年度に比べ一・八％の減となっております。

収益的支出につきましては、前年度に比べ〇・九％の減で四十四億九千七百八十九万円を見込みました。これは、新年度から県営水道の料金値上げによる受水費の増加がありますが、受託工事費等の

次に、資本的収入支出についてであります。収入では、出資金、資本剰余金等総額五億二千七百七十三万三千円を見込みました。支出総額は、十億三千二百七十九万四千円を計上、前年度比六・四％増であります。主なものは、建設改良事業として配水管総延長一七、三〇〇の布設、改良等を見込み、費用として七億九千八百七十一万円、ほかに企業債償還金等であります。

資本的収入支出差引不足額五億一千二百一十千円となり、この補てん財源は、過年度分損益勘定留保資金および減積積立金を予定した次第であります。以上が当初予算の概要であります。

特別会計予算

次は、特別会計について申し上げます。

国民健康保険

まず、国民健康保険事業特別会計につきましては、被用者保険からの拠出金額により若干の好転をみましたので、新年度は国保税率の改定は行わず、国保税限度額三十七万四円を二十九万四円に引き上げるにとどめました。限度額は、昭和六十二年度の法改正により決められたもので、本市は、一年遅れで実施しようとするもので

暮らしを!

4つの制度を紹介
お年寄り家庭や同居家庭に

安心して 楽しい

4月から「新」制度

痴呆性老人介護者に慰労金を支給

に慰労金を支給

市では、すでに実施している各種老人福祉施策に新たな制度を加え、四月からスタートさせました。痴呆性老人介護者慰労金支給制度。これは、痴呆性老人と同居する家族の方に、介護の労をねぎらったこととするもの。社会の高齢化が進み、ともすると、暗い事態の発生が予測されもしますが、この制度は少しでもこれらの事態が少なくなることを願ってつくられました。該当する方は、手続きをどうぞ。

対象：市内に住み六十五歳以上の痴呆性老人と同居し、六か月以上介護している家族（ただしねたきり老人手当受給者は除く）
支給額：月額四千元（四か月分ずつ、四・八・十二月に支給）
申込・問合せ：介護者が民生・児童委員の証明を受け、同課へお貸しします

高齢者住宅整備資金貸付
お年寄りの部屋増改築など
六十歳以上のお年寄りと同居している家庭が、お年寄りの専用居室を増改築または改修するに、その資金をお貸しする。高齢者住宅整備資金貸付制度。これまでの老人居室整備資金貸付制度が名称と内容を変えて、四月からスタートしました。

対象：六十歳以上のお年寄りと同居している、または同居しようとする家庭で、お年寄り専用居室、風呂場、便所を改築する場合（従来は専用居室のみ）。
貸付限度額：二百万円（従来は百万円）
保証人：二人、うち一人は市外の人も可（従来は一人とも市民）
申込・問合せ：同課へご利用ください

緊急通報システム

病弱な独居老人に安心を

六十五歳以上の病弱で一人暮らしのお年寄りが、胸にかけたペンダントを押せば消防本部に緊急通報がとどき素早い救助体制がとられる。緊急通報システム。昨年十月から市が始め、現在の利用者は、約四十人。市では、低料金で安心が得られるこのシステムの利用者を募集しています。
対象：六十五歳以上、一人暮らしの方で、慢性疾患などで悩む方（もちろん電話加入者）。
費用：月使用料に定額九百三十円が加算（ただし所得状況により市が一部を補助）。
申込・問合せ：五月十日（火）までに地区児童・民生委員の確認を受け、同課へ

利用しませんか
デイサービスセンター
仲間もでき機能維持を
デイ・サービスをご存知ですか。これは、おおよそ六十五歳以上で、身体が虚弱なため日常生活に支障がある方を対象に、健康の維持回復をめざすサービスのこと。市が行う在宅老人援助事業の一つですが、実際の運営は、特別養護老人ホーム・真寿園に委託。希望者は、まず市への登録が必要です。希望日には、お宅の近くまでバスが出迎え、入浴、食事、日常動作訓練などのほか、ほかの方とも楽しく一日を過ごすことができます。希望者はまず手続きを。
内容：生活指導、日常動作訓練、健康チェック、家族介護者教室、入浴、食事、バスによる送迎など。
利用回数・時間：週一回・午前十時～午後三時まで
場所：デイ・サービスセンター（真寿園内、菅間一八五）
料金：一日六百円
申込・問合せ：同課へ

お忘れなく4月からの納付

国民年金保険料



国民年金保険料の納付通知書は、お手元に届きましたか。対象となるのは、商業、農業、サービス業などの自営業者とその配偶者、および障害年金、遺族年金を受けている方などの第一号被保険者です。昭和六十一年四月の法改正により、第一号被保険者の方は、毎月保険料を納めていただくことになっていきます。納付通知書は大切に保管し、忘れずに納めてください。

前納者は保険料が割り引かれます
昨年度の保険料は一月七千四百円でしたが、この四月からは、三百円引き上げられ一月七千七百円になります。ただし、付加年金加入者の場合、付加金額が昨年同様四百円であるため、一月保険料は八千四百円です。また、四月中に一年分の保険料を前納すると、下表のとおり保険料が割り引かれます。

	A	B	A-B
	年間保険料	割引額	前納納付額
定額保険料	92,400円 (7,700円×12か月)	2,230円	90,170円
付加保険料	4,800円 (400円×12か月)	120円	4,680円
定額付加保険料	97,200円 (8,100円×12か月)	2,350円	94,850円

※5月1日以降は、前納しても割り引きは受けられません。

納付が困難な方は免除申請の手続きを
いろいろな理由で保険料を納めることが困難な方は、審査により保険料が免除されます。希望する方は、まず保険年金課各出張所にある保険料免除申請書に必要事項を記入し提出してください。

社会などに就職したら喪失届をお忘れなく
四月は就職の時期。これまで国民年金に加入していた方が、会社などに勤めると、厚生年金などの年金に加入することになります。このような場合は、本人または

市では、市民の皆さんのご意見を伺い、今後の行政施策に反映させるため市民意識調査を行います。この調査は、昭和五十六年の実施から数えて三回目。住民基本台帳に登録されている二十歳以上の市民のなかから、二千人を無作為に選び、お願いしていきます。

市民意識調査にご協力を
月末にかけて実施。調査員が対象となつたお宅に伺いましたら、どうかご協力をお願いします。※くわしくは、企画課企画調整担当（管内線714）へお尋ねください。

調査内容は、生活環境に関する意識や市政に対する意見など、市民生活全般にわたります。
調査の時期は、四月中旬から

婦人問題を考える 埼玉のつどい
日時：四月十四日（木）午前十時～十二時
午後四時～午後六時 経費：無料
会場：埼玉会館小ホール（浦和市）
内容：映画「エミリーの未来」（午前）、シンポジウム「二十一世紀の家庭像を求めて」
定員：五百人
問合せ先：県婦人行政課（2048 8-24-2111）

セ市のキャンパス事情

高い教育水準は市民ご自慢の一つ

姉妹都市の様子を伝えるこのシリーズ。今回は、米国セーレム市のキャンパス事情を紹介いたします。主な大学は、二校。まずは、東京国際大学の姉妹校・ウイラメット大学。オレゴン州庁舎に隣接するキャンパスでは、約千八百人の学生が一般教養課程や法律、経営学などを専攻し知識を身につけています。授業は、九月から十二月までの前期と一月中旬から五月中旬までの後期に分かれ、一科目を一年で学ぶのではなく半年で集中的に学ぶとか。そして学生たちは、教師から多くの宿題を課せられ、その準備に追われるそうです。四月。日本では、新学期。しかし、ウ大では後期試験を前に授業に熱が入ります。キャンパスは、雨の多い冬を終え、あなずや桜の花に包まれて日光浴を楽しむ学生の姿もみられます。大学を終ると二、三割の学生は、付属の法律大学院や経営大学院に進み、さらに専門知識を学びます。特に法律を学んだ学生の約八割は、弁護士に就くという事です。次に紹介するのは、職業教育専門のチェメタ・コミュニティ・カレッジ。ここには、四十種もの科目があり、一年または二年間学べ、一科目だけでも受講することができます。



「地域の生涯教育をめざす」の目標どおり、これから職業につく人のほかに、仕事を終えた市民が夜間授業を受けるシーンもみられます。セーレム市は、オレゴン州でも教育水準が高く、この二つの大学を中心に教育に対する市民の関心は非常に高く、自慢の一つでもあります。

散歩道

シリーズ① 福原北部編

- 八雲神社 赤沢仁兵衛墓
- 明見院 菅原神社 不老川不老橋 など……



市内の魅力を訪ねる新シリーズ。今回は、雑木林や土の香りいっぱいの福原地区。その北部を一回り。所沢原道を南へ、道脇の木々はほんのり黄緑色。八雲神社を過ぎ「今福」バス停を右へ。少しいくと関越道が見え、その手前には、川越さつまいもと緑深のお墓が。ここから県道へ戻る途中、左右の畑では野菜づくりに精がこめ、不老橋上流では、緑の土手を桜の枝が覆いかぶさるかのようでした。花の香りと芽ぶきが印象的な旅。あなたも別の発見しませんか。



募集

市職員(学芸員)を募集

職員課 ☎内線421・4
 職種・人員：学芸員(人文系で日
 本史専攻に限る)・二人 応募
 資格：四年制大学を昭和六十一年
 三月以降卒業し、学芸員資格をも
 つ方 採用試験：四月二十三日(土)
 市役所七階会議室で実施 受験申
 込：四月十八日(月)・十九日(火)の午
 前九時～午後四時に、職員課で受
 付(郵送不可)
 ※募集要項は同課で配布。

◆環境週間ポスター募集
 六月五日は、国連が提唱する「世
 界環境デー」。そして、この日から
 一週間は「環境週間」。市では、こ
 の週間にあわせてポスターコンク
 ール作品を募集します。
 より良い環境を守り、創り出し
 ていくことは、私たちの生命や健
 康にとって大切な問題です。小・中
 学生の皆さん、ふるって応募を。
 テーマ：公害防止や自然保護など、
 環境保全の意義を強調したもの
 応募資格：市内在住が在学の小・
 中学生 応募方法：ポスターの大
 きさは、B列三号(五一六)×
 三六四(ミリ)で、裏面に氏名(ふ
 りがな)、学校名、学年を記入した
 出品票をはる。一人一点まで。創
 作で未発表のものに限り。締
 切・提出先：五月三十一日(火)ま
 でに同課へ
 ※作品の著作権は市に属します。
 入賞者は広報紙上で発表し、賞状・
 記念品をさしあげます。

◆消費生活セミナー募集
 市民生活課 ☎内線862・3
 活動内容：小売価格の調査、各種
 研修会への参加など 資格：消費
 者問題に関心のある二十歳以上の
 主婦(市内在住) 募集人員：三十
 人 任期：五月から来年三月ま
 で 謝礼：年額一万円 申込先：
 四月二十五日(月)までにハガキ(住
 所氏名・年齢・電話番号を記入)で
 同課消費生活係(元町一三二一、
 川越市役所内)へ郵送

◆初歩からの点字講習会
 老人・障害課 ☎内線873・4
 日時：五月十二日～七月十四日、
 毎週木曜日、午後一時三十分～三
 時三十分 会場：市役所会議室
 対象：定員：市内在住が在勤の方、
 三十人 経費：千五百円 申込：
 四月十五日(金)、午前九時から経費
 を添えて同課へ

◆家庭菜園教室
 婦人会館 ☎42-6346
 日時：四月二十三日～五月二十一
 日、毎週土曜日、午後一時三十分
 ～三時三十分 対象：定員：市内
 在住が在勤の女性(学生除く)・二
 十人(申込順) 経費：五百円 申
 込：四月十五日(金)、午前九時から
 経費を添えて同館へ

◆自然と日常生活を上手に写す
 写真講座
 南古谷公民館 ☎35-1519
 ファイルの入れ方から、構図、
 作品づくりまで指導
 日時：四月二十三日～五月二十八
 日、毎週土曜日、午後一時三十分
 ～三時三十分 定員：二十人 経
 費：百円(材料費別途) 申込：四
 月十四日(木)、午前九時から同館へ
 (電話可)

環境週間ポスター募集

◆初歩からの点字講習会
 老人・障害課 ☎内線873・4
 日時：五月十二日～七月十四日、
 毎週木曜日、午後一時三十分～三
 時三十分 会場：市役所会議室
 対象：定員：市内在住が在勤の方、
 三十人 経費：千五百円 申込：
 四月十五日(金)、午前九時から経費
 を添えて同課へ

◆自然と日常生活を上手に写す
 写真講座
 南古谷公民館 ☎35-1519
 ファイルの入れ方から、構図、
 作品づくりまで指導
 日時：四月二十三日～五月二十八
 日、毎週土曜日、午後一時三十分
 ～三時三十分 定員：二十人 経
 費：百円(材料費別途) 申込：四
 月十四日(木)、午前九時から同館へ
 (電話可)

◆託児ボランティア講座
 児童センター ☎25-7288
 日時：四月二十七日～六月八日、
 毎週水曜日、午前十時～正午 対
 象・定員：婦人・二十人 経費：
 二百円 申込：四月十四日(木)、午
 前九時三十分から同センターへ
 (電話可)

◆幼児の遊びの学校
 高階南公民館 ☎45-3581
 日時：五月十三日～七月十四日、
 毎週木曜日、午後六時三十分～八
 時三十分 経費：千円
 申込：五月十二日～七月十四日、
 毎週水曜日、午後一時三十分～三
 時三十分 経費：千円
 (絵画教室)

◆献血にご協力を
 4.17(日)川越小学校(郭町1-1-1)
 午前10時～午後3時
 問合先…ライオンズクラブ国際協会330-C地区
 キャビネット事務局 ☎44-3300

初心者卓球教室

保健体育課 ☎内線315・6
 日時：四月二十二日～六月二十四
 日、毎週金曜日(二回のみ二十
 七日(水)、午後六時三十分～八時
 三十分 会場：市民体育館 定員
 ：五十人(申込順) 経費：千五百
 円(保険料含む) 申込：四月十五
 日(金)、午前十時から経費を添えて
 同課へ

◆家庭菜園教室
 婦人会館 ☎42-6346
 日時：四月二十三日～五月二十一
 日、毎週土曜日、午後一時三十分
 ～三時三十分 対象：定員：市内
 在住が在勤の女性(学生除く)・二
 十人(申込順) 経費：五百円 申
 込：四月十五日(金)、午前九時から
 経費を添えて同館へ

◆託児ボランティア講座
 児童センター ☎25-7288
 日時：四月二十七日～六月八日、
 毎週水曜日、午前十時～正午 対
 象・定員：婦人・二十人 経費：
 二百円 申込：四月十四日(木)、午
 前九時三十分から同センターへ
 (電話可)

◆幼児の遊びの学校
 高階南公民館 ☎45-3581
 日時：五月十三日～七月十四日、
 毎週木曜日、午後六時三十分～八
 時三十分 経費：千円
 申込：五月十二日～七月十四日、
 毎週水曜日、午後一時三十分～三
 時三十分 経費：千円
 (絵画教室)

◆献血にご協力を
 4.17(日)川越小学校(郭町1-1-1)
 午前10時～午後3時
 問合先…ライオンズクラブ国際協会330-C地区
 キャビネット事務局 ☎44-3300

家庭菜園教室

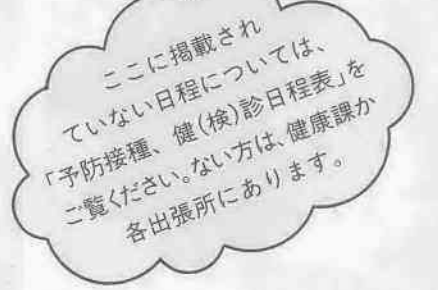
婦人会館 ☎42-6346
 日時：四月二十三日～五月二十一
 日、毎週土曜日、午後一時三十分
 ～三時三十分 対象：定員：市内
 在住が在勤の女性(学生除く)・二
 十人(申込順) 経費：五百円 申
 込：四月十五日(金)、午前九時から
 経費を添えて同館へ

◆託児ボランティア講座
 児童センター ☎25-7288
 日時：四月二十七日～六月八日、
 毎週水曜日、午前十時～正午 対
 象・定員：婦人・二十人 経費：
 二百円 申込：四月十四日(木)、午
 前九時三十分から同センターへ
 (電話可)

◆幼児の遊びの学校
 高階南公民館 ☎45-3581
 日時：五月十三日～七月十四日、
 毎週木曜日、午後六時三十分～八
 時三十分 経費：千円
 申込：五月十二日～七月十四日、
 毎週水曜日、午後一時三十分～三
 時三十分 経費：千円
 (絵画教室)

◆献血にご協力を
 4.17(日)川越小学校(郭町1-1-1)
 午前10時～午後3時
 問合先…ライオンズクラブ国際協会330-C地区
 キャビネット事務局 ☎44-3300

◆献血にご協力を
 4.17(日)川越小学校(郭町1-1-1)
 午前10時～午後3時
 問合先…ライオンズクラブ国際協会330-C地区
 キャビネット事務局 ☎44-3300



は無料) 検診方法…保健センターのみ室内で、
 その他の会場については検診車内で実施します。
 問合先…健康課予防係

◆受付時間…午後1時～2時◆

月日	会場	月日	会場
5. 6(金)	古谷公民館	6. 7(火)	名細公民館
24(火)	大東公民館	8(水)	山田公民館
25(水)	霞ヶ関公民館	9(木)	南公民館
26(木)	霞ヶ関公民館	10(金)	高階南公民館
27(金)	大東公民館	13(月)	南古谷公民館
30(月)	高階南公民館	27(月)	高階公民館
6. 1(水)	名細公民館	28(火)	福原公民館
2(木)	霞ヶ関北公民館	29(水)	保健センター
6(月)		30(木)	

表) 千350 川越市元町1-3-1 川越市役所 健康課予防係

裏) 乳がん検診申込み
 第1希望日・会場
 1. 第2希望日・会場
 2. 住所
 3. 氏名
 4. 年齢
 5. 電話番号
 兼(生)・(市)

※生活保護世帯の方は生、
 市民税非課税世帯の方は市
 と記入してください。

休日の診療機関

- 休日の当番医
 - 4. 10(日)…石井産婦人科(産婦) 今福467-3 ☎44-6205
 - 4. 17(日)…石黒眼科医院(眼) 菅原町7-38 ☎22-0066
 - 4. 24(日)…赤心堂病院(外・整・内・産婦) 脇田本町25-19 ☎42-1181
 - 4. 29(祝)…同仁会病院(精・神・内) 新宿町4-7-5 ☎42-0967

- 内科・小児科の休日診療
 - 川越市休日急患診療所 小仙波町2-45-5 ☎23-0601
 - 川越市予防歯科センター 三久保町18-5 ☎24-3891

献血にご協力を

▷4.17(日)川越小学校(郭町1-1-1)
 午前10時～午後3時
 問合先…ライオンズクラブ国際協会330-C地区
 キャビネット事務局 ☎44-3300

健康

妊婦教室

安心して出産を迎えるために、産前産後に必要知識を学びます。日時…5月10～31日、毎週火曜日、午後1時30分～4時(受付=午後1時～1時30分) 会場…保健センター 経費…無料 対象・定員…妊婦・40人 講師…医師・歯科医師・保健婦・歯科衛生士・栄養士 持参品…母子健康手帳と筆記用具 申込・問合先…4月15日(金)、午前10時から電話で同センター

歯科保健相談

歯と歯ぐきの健康のため、ブラッシングを中心とした個別の指導と相談を行います。日時…5月9日(月)、午後1時30分～3時30分 会場…保健センター 対象…幼児から大人まで 講師…歯科衛生士 経費…無料 持参品…タオルと現在使用中の歯ブラシ 申込・問合先…4月22日(金)、午前10時から電話で同センター

三種混合と二種混合

—63年度上期予防接種—

三種混合(百日咳・ジフテリア・破傷風)と二種混合(ジフテリア・破傷風)を実施します。三種混合は百日咳にかかっていない子が対象、二種混合は百日咳にかかった子が対象。日程…予防接種、健(検)診日程表を参考に。受付時間…午後1時30分～2時30分 <対象児および接種方法>

内容	曜日	受付時間	持参するもの
一般健康相談	第1・3木曜		
乳幼児健康相談	第1・3金曜	午後1時	母子健康手帳
療育相談	第2火曜	～2時	母子健康手帳 母子健康手帳 母子健康手帳
精神衛生相談	第3水曜		
エイズ検査	第2・4水曜	午前10～11時	料金1,600円
不要犬の引き取り	月～金曜	午前中	印鑑
検便	月～水曜	午前9時	
水質検査	第1～4月曜	～11時	

<集団接種できないお子さん>
 ▷発熱している ▷1年以内にけいれんを起こしたことがある ▷接種液に対しアレルギーや異常な副反応を起こす ▷BCG・はしか・小児マヒなどの予防接種を受けてから1か月以内である ▷はしか・風しん・おたふく・水痘な

市役所健康課管理係 ☎内線 252
 予防係 ☎内線 254
 保健指導係 ☎内線 257
 保健センター ☎24-8611
 川越保健所 ☎24-0380
 (どの会場ともお車での来場はご遠慮ください。)

どこにかり、なおってから1か月以内である
 ▷その他予防接種を受けるのに不適当な状態にある
 ◎接種を受ける前に…
 予防接種手帳の注意書をよく読み、問診票にお子さんの体調をくわしく記入し、当日会場へ持参してください。手帳のない方は、お子さんの体温を測ってからおいでください。
 持参する物…予防接種手帳・母子健康手帳・スリッパ 問合先…健康課予防係

幼児のおやつと 歯みがき指導

親子でおいしいおやつ作りと楽しいブラッシング。無料。日時…5月6日(金)、午前10時～正午(受付=午前9時30分～10時) 会場…保健センター 定員…親子20組 講師…栄養士・歯科衛生士 持参品…タオルと親子が現在使用中の歯ブラシ 申込・問合先…4月14日(木)、午前10時から電話で同センター

川越保健所の各種相談

内容	曜日	受付時間	持参するもの
一般健康相談	第1・3木曜		
乳幼児健康相談	第1・3金曜	午後1時	母子健康手帳
療育相談	第2火曜	～2時	母子健康手帳 母子健康手帳 母子健康手帳
精神衛生相談	第3水曜		
エイズ検査	第2・4水曜	午前10～11時	料金1,600円
不要犬の引き取り	月～金曜	午前中	印鑑
検便	月～水曜	午前9時	
水質検査	第1～4月曜	～11時	

乳がん集団検診

乳がんは、年々増加しています。早期発見・早期治療のため、この機会に受診しましょう。対象…30歳以上(ただし、妊娠中・授乳中の方を除きます) 定員…1日100人(保健センターのみ200人) 申込…ハガキに下記の要領で記入し、4月23日(出)までにお申し込みを。先着順に受け付けます。通知…受診者には検診通知書を送付します。料金…400円(視触診)。レントゲン直接撮影を受ける場合、さらに400円。(70歳以上と生活保護世帯および市民税非課税世帯の方

人形劇フェスティバル

子供達に本物の感動を



子供達に本物を見せてあげよう。地域の子供みんなに楽しんでもらえたら……。と、毎年三月、高階南公民館で開催されている人形劇フェスティバル。今年も三月二十七日(日)開催され、演じる人も観る人も楽しいひと時を過ごしました。

このフェスティバルは、今年で七回目。今回は、どんぐり座(代表・鳥嶋邦子)、竹のつ子(代表・山口智子)、あしが倉代表・鈴木東海子)の三グループが参加。午前十時半の開幕までに会場の講堂は、二百人を超える子ビツ子やお父さん、お母さんでいっぱいになりました。

初めの出し物は、どんぐり座の人形劇「おぼけちゃん」。森の木を切り倒しマンションを建てようとする大人達から、おぼけの一家が自然を守るというストーリー。続く竹のつ子の出し物は、リズムミカルな「虎のパンツ」と「七匹の子やぎ」。音楽に合わせて、子供達も足を鳴らし、体を動かしてリズムを取っています。

「人形を見ている子供の表情はいつもより生き生きしているみたい。この子はまだ一歳なんですけど、音楽に乗って楽しそう……」。子供達がかうした本物に接する機会は少ないので、もつとこうした催しには参加したいとお母さん達。休憩をはさんで、後半は、あしが倉による大紙芝居「花さき山」と、どんぐり座の「すいかどろぼう」。あしが倉の鈴木東海子さんは、詩の朗読活動もしています。物語を語る朗々とした声が会場の隅々まで響いていました。

演目最後の「すいかどろぼう」では、音楽に民謡を使っています。アップテンポのリズムが会場に広がったところで、ステージにヌー

っと出てきたのが、どろぼうの人形。そのユーモラスな表情と動きに会場から歓声が上がりました。「人形はみんな、會員の手作りなんです。ウレタンを切って形を作り、色を塗って仕上げます」とどんぐり座の鳥嶋邦子さん。

人形劇では演者には、観客の表情は見えませんが、でも、人形がそれを感じるとのか、観客が乗ってくると、人形も自然に生き生き動くようになると思います。

笑ったり、はしゃいだり、また真剣な表情で見ていた子供達は、公演後、今見たばかりの劇の内容を話しながら、会場を出ていきました。

- 川越まつりばやし**
4月15日(日)
▼中台・八雲神社(午前中)
▼今福・菅原神社(午後1時 ころから)
- 石原のささら獅子舞**
4月16日(出)・17日(日)
▼石原・観音寺ほか(午前9時 ころから)
- 中福の神楽**
4月19日(火)
▼中福・稲荷神社(午後5時 ころから)

川越駅西口の建設中ビルに
てっかい絵を描こうと、青年
会議所が参加グループを募集
しています。これは、工事現
場で使われるシート(二・七・
×一・八)に二四枚に、ペイン
トでアマチュア画家・菅原正
之さんの作品「写真」を描き、
取り付けようというものです。
ワイワイ楽しみながらみん
なで描き、見た人をアツと驚
かさうというのが、この企画
のねらいとか。

グループは中学生以上を含
む三人以上で作り、費用はシ
ート一枚当たり二千元。絵は、
四月二十四日(日)から休日を使
い、卸商団地で描き、展示は

五月十五日(日)から二十一日(日)まで
説明会：四月十七日(日) 午後二時
から中央公民館で 問合せ：同会
議所・てっかい絵係(☎22-3100)

- 出かけて みませんか**
- 県内物産展
埼玉県ライオンズクラブ主催。
四月十七日(日)、午前十時～午後五時、川越小学校校庭で開催。献血会とバザーも同時開催。問合せ：ライオンズキャビネット事務局(☎44-3300)
 - 婦人倫理大講演会
「わが子の目に輝きを」をテーマに、四月十七日(日)、午後一時三十分～四時三十分、川越福祉センターで開催。五百円。申込・問合せ：益子清吾(☎31-5376)
 - 話し方友の会講演会
「ストレス解消」をテーマに、四月二十日(水)、午後六時三十分から、
 - 福原ダンス愛好会主催。四月二十四日(日)、午後五時三十分～九時、川越卸商団地会館で開催。参加費千五百円。問合せ：大木秀夫(☎43-5273)
 - 川越農業高校・園芸即売会
四月三十日(出)・五月一日(日)、午前十時～午後三時、同校農場管理室前で、草花類・野菜苗を販売。問合せ：同校(☎22-4148)
 - 平泉を訪ねる京姫バスツアー
川越蔵の企画の藤原まつり見学ツアー。源義経の正室が川越出身という縁で、今年川越の京姫が参加。五月二日(月)、三日(火)費用二万五千元、定員四十人(先

你好中国Ⅱ(食文化編) 中国では食は文化 そのものです……

【料理研究家】林彩明さん



おもてごおり
の場 関根あつ子さん(32歳)の作品

中央公民館で開催された講座「你好中国Ⅱ」。四千年の歴史を持つと言われる、中国の食文化について学習していただきました。

「中国人は、食べることを健康の源、文化そのものと考え大切にしています」と話すのは講師の料理研究家・林彩明さん。



講座は五回で、私が訪ねたのはその最終回。中国の歴史と食べ物との関係といった講義の後、調理室で実習。中国の庶民料理ということでしたが、グループに分かれた受講生は、粉をこねたり揚物をしたりと、楽しそうに新しいレパートリーに挑戦していました。

次に、この講座で特に好評だったという「中国風おこわの卵巻き」を紹介しましょう。

☆ 糯米(中国風おこわの卵巻き)
①もち米500gを蒸す。②ゆでたまごを1本に切ります。③ゆでたまごを1本に切ります。④ゆでたまごを1本に切ります。⑤ゆでたまごを1本に切ります。⑥ゆでたまごを1本に切ります。⑦ゆでたまごを1本に切ります。⑧ゆでたまごを1本に切ります。

まちかど スナップ

シリーズ①



宮下町水川神社裏の新河岸川河畔の風景は、毎年その四季おりおりの風情で私達の心をなごませてくれる。

なかでも提に植られている桜が咲きみだれる春は、ひときわその艶やかさを増す。近年その清流をとり戻しつつあるせせらぎに映る花影は、見る人に自然のもつ美しさを堪能させてくれる。

写真は昨年のもので、通りかかりに車の窓から暫らく眺めていた

桜と水辺

宮元町 五十嵐 忠 (44)

募集
あなたの撮った写真(文・二
百字程度)をお送りください。
千羽川越市元町一三三ー
川越市役所秘書広報課
まちかどスナップ係

県民ミキラリー
4/13~26の催しもの
本川越駅前戸田ビルで

- ★ 新河岸川-歴史と今(写真)
とき…4/13(水)~19(火) AM10:00~PM7:00 (初日はPM1:00から、最終日はPM6:00まで)
問合せ先…日本リアリズム写真集団埼玉はつかり支部・中村 修(☎0493-35-0318 東松山市)
- ★ 川越の寺院写真展・大和花道いけばな展
とき…4/20(水)~26(火) AM10:00~PM7:00 (初日はPM1:00から、最終日はPM3:00まで)
問合せ先…下山辰雄(写真・☎24-7414) 矢野玲芳(いけばな・☎22-0949)

ママさん



ママさん、あなたはお子さんの子育てで、これまでに何か困ったことはありませんでしたか。

うちの子はもう七か月になるのまだ寝返りができない。夜泣きがずっと続いているけど、どこか具合が悪いのかしら。心配だけど誰に聞いたらいいのかわからない、弱ったなア。

こんなことでお悩みのママさんは、どうぞ市の子育て電話相談室へ電話をかけてみてください。

毎週月・火曜日の両日、市立保育園の園長が保育の専門家として、あなたの相談にお答えしますから、お気軽にどうぞ。

☆ ☆

川越市の子育て電話相談室は、昭和六十年六月に開設。毎年三百五十件前後の相談が寄せられています。

相談内容は、いろいろ。なかでも一番多いのが、食事のこと。ミルクの与え方から離乳時の対処のし方、食事のしつけなど。また排泄に関する相談も多く、おねしょのこと、便秘や下痢のときどうするかなども、このほか指しやぶ

こちら子育て電話相談室

相談室PR編

「おかしいな」「チョット分からないな。」と思ったら、どうぞ子育て電話相談室までダイヤルを回してみませんか。

※これまでの「こんにちは奥さま」の内容はほかの頁で随時紹介していきます。

22-33345

毎週月・火曜日(5月3日) 午前九時～午後三時

※これまでの「こんにちは奥さま」の内容はほかの頁で随時紹介していきます。

川越の伝説

人身御供



川越城のまわりは沼が多く、七ッ釜といわれ、土地がやわらかく、城を築くのにたいへん苦勞しました。

むかし、太田道真、道灌の父子が、川越城を築くため土塁をつくっておりましたが、なかなか出来あがらず困っておりました。そんなある夜のこと、沼の主、竜神さまが道真の夢枕にあらわれまして

「明朝、一番早く汝のもとにあらわれた者を、人身御供として我にさし出せば築城は成就するであろう」と告げたのでした。道真は築城のため、しかたなくお告げを受

けることにいたしました。そして、朝になって一番にやつてまいりましたのは、何んと自分の娘ではありませんか。さすがの道真もおどろき、あきらめまして、娘に夢のお告げの話を話しました。すると

娘は、「じつは私も父上と同じ夢を見ました。これは竜神さまのお告

げです。多せいの人のためならば、私はいけにえになります」といって、皆がとめるのもききいれず沼に身を投げまして竜神にささげました。

この尊い犠牲がありまして、みごと川越城が完成されましたのは、室町時代の長祿元年(一四五七)だったといわれています。

市教育委員会社会教育課刊行「川越の伝説」から引用

短歌



歌会水楯

宮下町一 綾部 秋子
外海に出づれば水は幾重にも色変わりつ、波うね高し

宮下町一 小原 みつ
刈り込みし黄楊の下土広くして苔

川越まひる野会

増形 奥富 なか

風邪癒えて出で来し畑に小松菜は早や臺立ちて黄の色を帯ぶ

吹く風の冷たき野路に青き色かす

の緑の日によわよわし

幸町 加島 一子
寂しきほときをりにして拘束のなき一人居に馴れゆくあはれ

西小仙波町二 田中 栄次
寄り合ひの酒に酔ひたり葉桜の喜多院あたり廻り帰らむ

大塚新田 細野 政子
新しき山門へ行く参道にあまた花木はかしづく如し

今成 河村 一子
来む春の花燭を心に包みつつ牡丹の新芽紅ふかめゆく

東田町 高柳 郁子
山の茶屋にうどん生地踏む老ひとり背中丸めてひたすら踏みをし



さし絵・文 池原昭治氏

晩年の行末などは見えねども見通しよきとふ蓮の皮むく

山田 岡田貴美子
南極の水紅茶に浮かせれば数万年の時ほじて沈む

志多町 大谷 しづ
鳳仙花の実のふれあひて爆ぜるとき幼く遊ばし妹おもふ

今成 田辺由喜子
来む春の花燭を心に包みつつ牡丹の新芽紅ふかめゆく

東田町 高柳 郁子
山の茶屋にうどん生地踏む老ひとり背中丸めてひたすら踏みをし

山田 定方 玲子
吹く風の冷たき野路に青き色かす

山田 定方 玲子
吹く風の冷たき野路に青き色かす

＜毎週火曜日 PM 5:30～5:40 38ch＞

月日	タイトル
12月	はじまりました 博物館建設
19日	お友だちと一緒 新保育園紹介
26日	建築ウォッチング

編集日記

表紙シリーズ「わくわく散歩道」。赤松と雑木が入りまじり美しい平地林、野や森の片隅にひっそりと立つ石仏……。地域再発見をねらい、市内各地に潜む魅力を新しい角度から掘り出す。ご期待下さい。

かに見えていぬぶぐり咲く

宮下町二 斉藤 安子
雲間より川原に届く陽のありて水面中州と移ろひ行きぬ

中原町一 関口 松江
鳳仙花の実のふれあひて爆ぜるとき幼く遊ばし妹おもふ

今成 田辺由喜子
来む春の花燭を心に包みつつ牡丹の新芽紅ふかめゆく

東田町 高柳 郁子
山の茶屋にうどん生地踏む老ひとり背中丸めてひたすら踏みをし

山田 定方 玲子
吹く風の冷たき野路に青き色かす

山田 定方 玲子
吹く風の冷たき野路に青き色かす