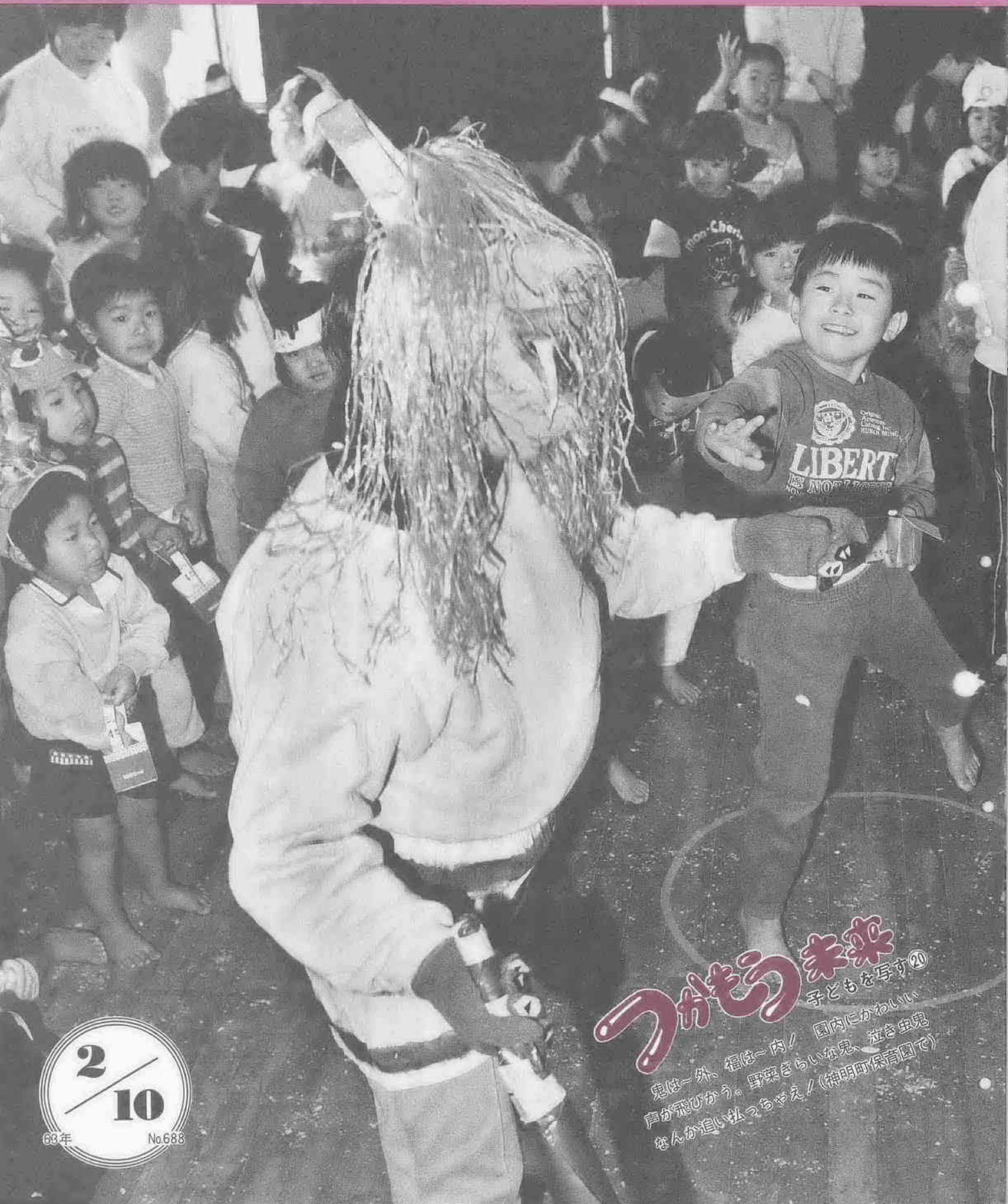




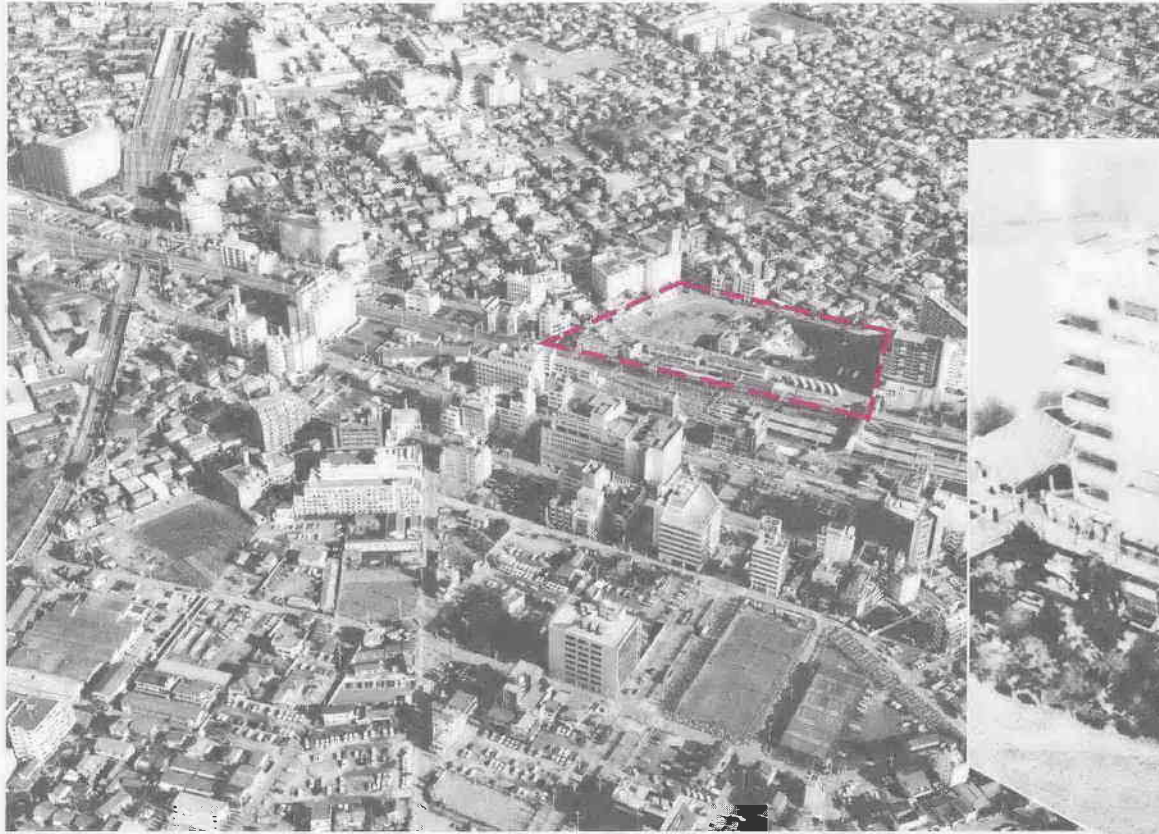
広報

# 川越

- 川越市民憲章(抜粋)
1. 郷土の伝統をたいせつにし、平和で文化の香りがいまちになります。
  1. 自然を愛し、清潔な環境を保ち、美しいうるおいのあるまちにします。
  1. きまりを守り、みんなで助けあう明るいいまちにします。
  1. 働くことに生きがいと喜びを感じ、健康でしあわせなまちにします。
  1. 教養をふかめ、心ゆたかな市民として、活力にみちたまちにします。

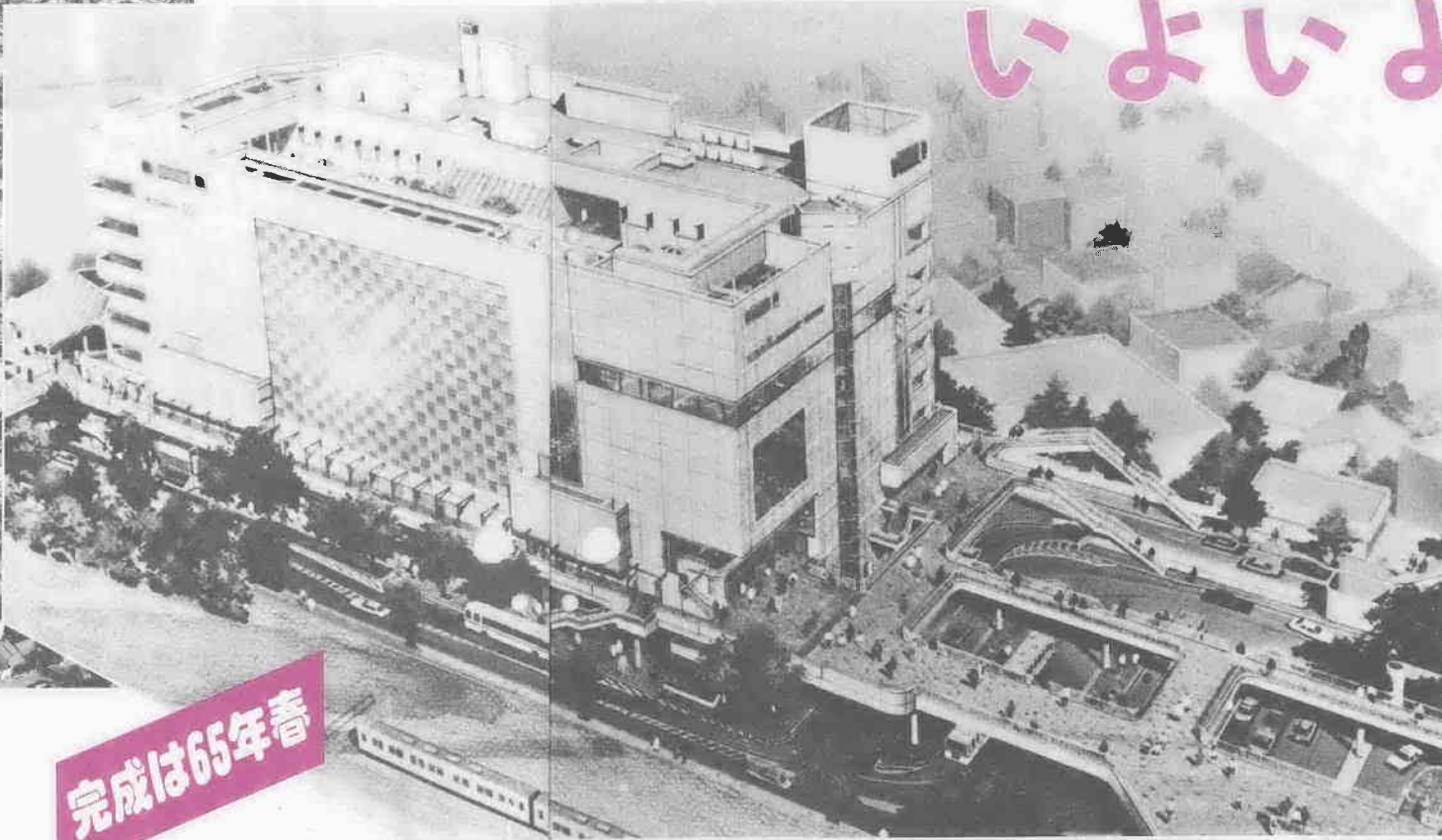


**つがもの未来**  
 子どもを写す②⑩  
 鬼は〜外、福は〜内 / 国内にがわいい  
 声が飛びかう。野菜さらいな鬼、泣き虫鬼  
 なんが追いかつちやえ! (神明町保育園で)



高層ビルが増えてきた川越駅周辺。点線の部分が建設地で、再開発ビルと公共施設の建設工事は始まる(昨年12月末撮影)。

完成は65年春



# いよいよ着工

起工式は  
2月17日

## 表玄関にふさわしい「顔」づくり

### 川越駅東口再開発事業

待望の川越駅東口再開発事業は、二月十七日の起工式を機に、公共施設の建設工事とビル建設工事が本格的に動きだします。

この事業は、川越駅東口周辺に公共施設を整えた駅前空間を確保

し、さらにこの地を商業活動の拠点としていこうとするもの。そして、市の表玄関としてふさわしい顔づくりを進めていくものです。

権利をビル完成後に移し替える権利交換方式を採用。その後、周辺の商業環境が変化にしたに伴い、当初のプランを直したものを公表(都市計画決定変更の告示、昭59・6・29)。このプランを関係者に提示(計画案の縦覧、昭61・3・28〜4・16)。

この間、ビルの管理運営にあたる「川越都市開発株式会社」が、昨年十月三十一日に設立。資本金を官民共同で出資する。第三セクターで運営が続けられています。

ビルには、建設前の地権者などと市内の大型店や専門店などが入ります。

また、ビル周辺には、土地の高度利用に伴ってできる空間に、駅前交通広場や公共地下駐車場などの公共施設をつくりまします。

二年間の工事ののちには、三千万都市の表玄関にふさわしい顔づくりが完了していきます。

#### 権利の移し替えや第三セクターを設立

ここで、事業のこれまでの流れをざっと振り返ってみましょう。

この事業は、都市再開発法に基づき川越駅東口周辺の高度利用と公共施設の確保をめざしプランを公表(都市計画決定の告示、昭和49・10・11)。施工は、住宅・都市整備公団が五十七年に完成させた「川越駅前脇田ビル」と違い、地方公共団体である川越市が担当。

土地の確保は、全面買収方式で行うのではなく、建設前の地権者の権利をビル完成後に移し替える権利交換方式を採用。

※工事中は、多くの方々に迷惑をおかけしますが、ご協力ください。くわしくは、川越駅東口再開発事務所(菅原町三十七 ☎22-7235)へ。

#### 事業のあらまし

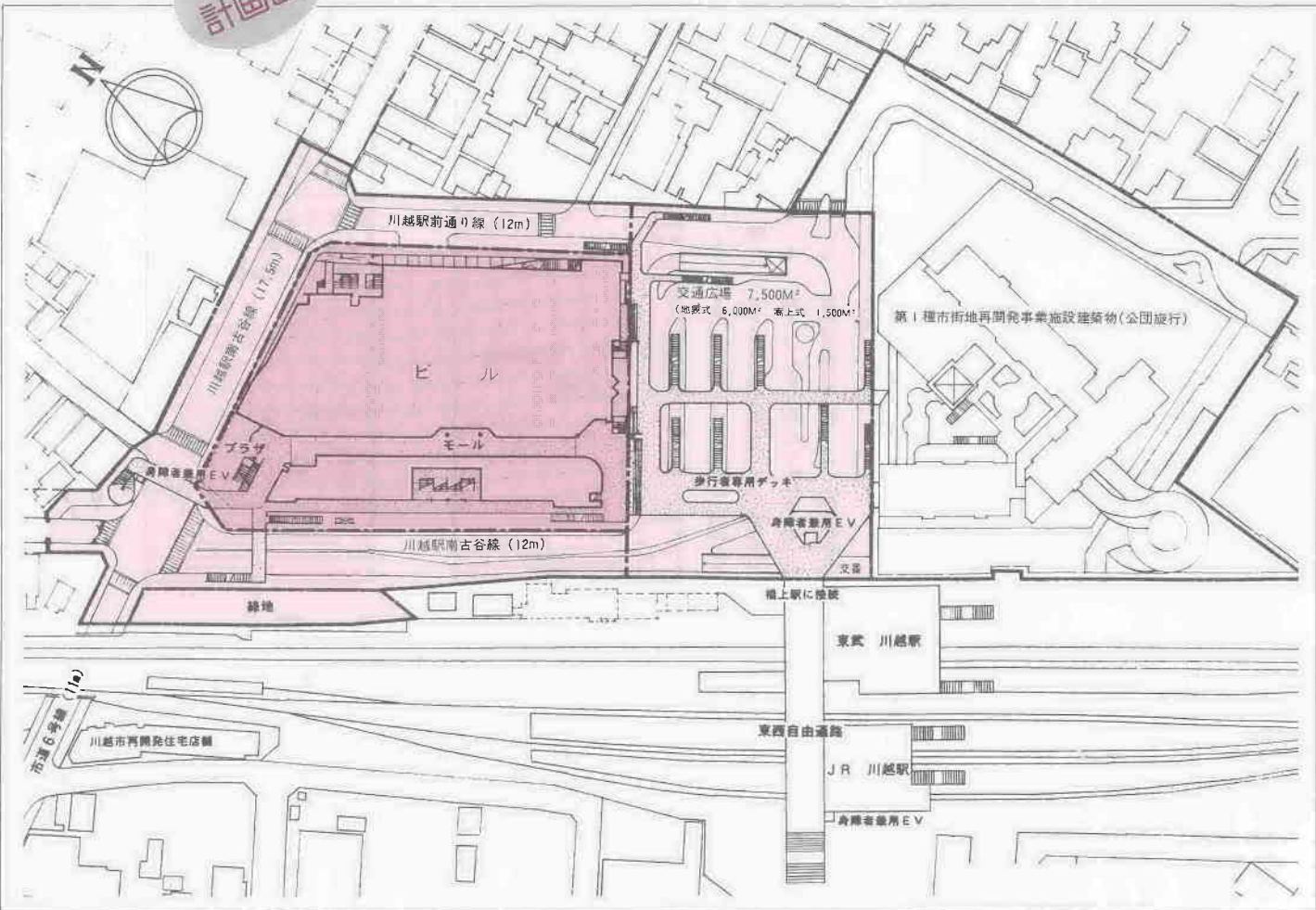
##### 公共施設

- 駅前交通広場(バス発着場8か所、タクシー発着場2か所、タクシー待機所20台分ほか)
- 公共地下駐車場(約160台収容)
- 区域内道路(幅11~17.5mを約340m)
- 緑地(約620㎡)

##### ビル(仮称 川越駅東口再開発ビル)

- 敷地面積(約7,140㎡) 建築面積(約5,997㎡)
- 延床面積(約47,176㎡) 店舗面積(約22,585㎡)
- 用途=複合商業施設(商業、業務、娯楽、駐車場)
- 構造=地下2階 地上8階建て 塔屋つき鉄骨鉄筋コンクリート造
- (地上約37.8m)
- 駐車場=約140台

上から見た計画図





お友だちとリズムに合わせて体を動かす。音感と体力が養われます(新宿町保育園で)。

### 保育料基準額表

各月初日の園児世帯の階層区分		保育料基準額(月額)			
階層	定義	3歳未満	3歳	4歳以上	
A	生活保護世帯	0円	0円	0円	
B	Aを除く前年度市民税非課税世帯	0	0	0	
C1	A・Dを除く前年度市民税課税世帯でその税額が	均等割額のみ	6,000	4,800	
C2		所得割額5,000円未満	6,500	5,300	
C3		5,000円以上	7,400	6,200	
D1	A・Bを除く前年度所得税課税世帯でその税額が	3,000円未満	8,100	6,900	
D2		3,000~15,000円	9,700	8,500	
D3		15,000~30,000円	11,600	10,400	
D4		30,000~60,000円	15,700	14,500	
D5		60,000~90,000円	20,900	18,900	17,900
D6		90,000~120,000円	27,100	19,900	18,900
D7		120,000~150,000円	33,900	20,500	19,200
D8		150,000~180,000円	40,600	21,100	19,600
D9		180,000~210,000円	44,800	21,800	20,000
D10		210,000~240,000円	48,000	22,400	20,200
D11		240,000~330,000円	50,000	23,200	20,400
D12		330,000~400,000円	52,000	23,800	20,600
D13		400,000~500,000円	53,500	24,100	20,800
D14		500,000円以上	54,300	24,400	21,000

※同一世帯の第二子以降の児童保育料はすべて上記の二分の一。D5~D14の場合、末子以外が第二子に該当します。

の基準にもとづき試算した保育料は、四億三九五万円です。保護者に負担していただく市の保育料は、二十一年間、少しずつ引き上げられています。六十二年度保育料も前年度より引き上げられていますが、国のそれより二億三一九万円足りません。この不足分は、市が保護者に替わって負担しているのです。

最後に残る灰色の部分は、法律で決められた国庫市の負担額です。以上のように、市基準による保育園運営費の内訳を国基準と比較してきましたが、ここでお子さん一人当たりにかかる一年間の費用と負担者比率をみてみましょう。保育園運営費の歳出総額(六十二年)を入園者数で割った一人当たりの年間費用は、八四万九千

円。このうち保護者負担分は一九万九千円、市負担分は五〇万五千円、国負担分は九万五千円です。これを分かりますと、右の棒グラフ。国の試算額との差額は、市の財源のなかから独自に支出する八億五一九万円と国庫補助金などの二四七九万円で補っています。

この独自の支出分は、保育の内容を充実させるために配慮されたもので、保護者の方に負担していただく保育料をみましよう。国が試算した保育料(保護者負担額)は、六億六五二四万円。市

#### 付加徴収基準

階層	前年度の固定資産税額	認定する階層
B	20,000円以上	※ C1へ
C1	4,000円	C2へ
C2	6,000円	C3へ
C3	8,000円	D1へ
D1	10,000円	D2へ

(注) 地方税が減額されたり免除された世帯、災害を受けたり医療費が多かった世帯、収入が特に減少した世帯は、保育料が減額される場合もあります。

# 保育園保育料が改正

## 運営費歳入内訳からみた 保育料の引き上げ

四月からお子さんを保育園に預ける方が支払う保育料は、昨年十一月の定例市議会の決定により、平均二%引き上げられました。ここでは、その引き上げの理由を、保育園運営費の決め方をもちに説明しましょう。

市では、新年度を迎える前に、一年間に必要な保育園運営費の総額(試算額)を決めます。入園予定者数などから、保育に支払う人件費、園児の給食費や建物の管理費などの歳出分を見積って、歳入として必要な市負担分、国庫補助金、保護者が支払う保育料などが決まっています。

六十二年度で予定した保育園運営費(試算額)は、右図のとおり一億九千九百九十九万五千円と見込みました。ところが、国が市への補助金を決めるために試算する運営費は、一億五千万七千七百円。これは、川越市の保育園数、入園予定者数などから国の基準で試算したものと

これで見ると、市の基準による試算額は、国の試算額の約二倍となっているのですが、ではその不足分はどのようにして埋めているのでしょうか。

**保育内容を高めるため 市独自の支出分を計上**

これを分かりますと、右の棒グラフ。国の試算額との差額は、市の財源のなかから独自に支出する八億五一九万円と国庫補助金などの二四七九万円で補っています。

この独自の支出分は、保育の内容を充実させるために配慮されたもので、保護者の方に負担していただく保育料をみましよう。国が試算した保育料(保護者負担額)は、六億六五二四万円。市

次に、保護者の方に負担していただく保育料をみましよう。国が試算した保育料(保護者負担額)は、六億六五二四万円。市

**国基準額との保育料不足分は市が負担**

次に、保護者の方に負担していただく保育料をみましよう。国が試算した保育料(保護者負担額)は、六億六五二四万円。市

62年度保育園運営費 (予算)  
19億3,195万円

保育内容を充実させるため市の財源のなかから独自に支出する運営費  
8億5,139万円

国が定める運営費 (試算額)  
10億5,577万円

国庫補助金など	法律で決められた国庫市の負担額(左と同じ)	親に替わって市が負担する保育料	市基準による保育料
2,479万円	3億9,063万円 (37%)	2億3,119万円 (21.9%)	4億3,395万円 (41.1%)
1億9,531万円 (18.5%)	9,766万円 (9.25%)	9,766万円 (9.25%)	6億6,514万円 (63.0%)

# 4月から平均二%の引き上げ

**園児の年齢を上げます ままば保育園**

社会福祉法人「ままば保育園」では、お預かりするお子さんの年齢を四月から下げることにあります。一歳児からの保育を午後三か月児からに拡げるもの。入園を希望する方は、婦人児童課で入園手続きをどうぞ。

場所：大東西小学校北側(大袋七三二) ☎46-8014  
申込・問合せ：同課保育係 ☎内線296・7

- A.** 年齢ごとに内容は変わりますが、お友だちと一緒にあそんだり、お散歩で自然を観察したり、絵本を読んだり、歌あそびをしたりなど集団保育のなかで、体づくりや日常生活に必要な規律や知識を身につけていきます。
- Q.** 幼稚園は主にお弁当を持っていますか、保育園は……。
- A.** 三歳未満のお子さんには、主食と副食がで、午前と午後、おやつがです。
- Q.** 二歳からは、副食と午後のおやつがです。主食は、家から持ってきていただいています。
- A.** 保育の内容はどのようになっているのですか。
- Q.** 平日は、午前八時三十分から午後五時まで、土曜日は、午前八時三十分から午後三時三十分までです。私立は、公立に準じています。
- A.** このほか、特別保育として時間を拡げて、朝は七時三十分から、夕方は六時まで(土曜日は一時三十分まで)お預かりします。
- Q.** 一部の保育園では、さらに三十分延長して平日は午後六時三十分まで、土曜日は午後一時までお預かりしています。





支給できる年齢が 変わります

来年度から支給対象は 2人目、3人目以降とも小学校入学前まで

表I 児童手当制度改正内容

Table with 3 columns: 年度 (Year), 2人目のお子さん (2nd child), 3人目以降のお子さん (3rd child and above). Rows for 61年度, 62年度, 63年度.

就職・退職を前に お忘れなく



国民健康保険の加入・脱退手続き

国民健康保険に加入している家庭のなかに、就職する方がいる場合、その方は就職先の健康保険に加入し、これは、誰もがご存知の通り、健康への加入手続き... 一定年収の被扶養者も健康へ加入を... 退職した場合は任意継続か国保加入が被扶養者に...

表II 昭和62年度所得限度額表

Table with 3 columns: 扶養親族等の数 (Number of dependents), 児童手当所得限度額 (Child Allowance limit), 特例給付所得限度額 (Special payment limit). Rows for 0 to 7+ dependents.

昭和61年分の所得が対象となります。老人扶養親族および老人控除対象配偶者がある場合... 請求者の所得額より一律80,000円の控除および医療費、雑損、(特)障害者控除などがあります。

支給額：2人目のお子さん11月額二千五百円、3人目以降のお子さん11月額五千円... 新規申請：印鑑、請求者名義の預金通帳、国民年金加入者は年金手帳...

特別給付を受けている方へ退職したら必ず届け出を... 児童手当の所得限度額を超えている方のうち、厚生年金、私学共済、農林年金などに加入している...

この給付を受けている方が、会社などを退職した場合は、受給資格がなくなり、消滅届の手続きをお忘れなく... 提出が遅れたため、そのまま支給された手当は返還していただきますので、ご注意ください。

地域活性化シンポジウム

日時：二月二十七日(土)、午後一時三十分から

テーマ：「川越市が保有する歴史的景観と文化遺産の保全を図り、新しい商業都市への復権を考える」

新しい商業都市の復権を

不老川の再生をめざして

河川浄化シンポジウム

日時：二月二十七日(土)、午後一時三十分、四時三十分

武新線狭山市駅下車徒歩七分) テーマ：「都市内河川の再生をめざして」

パネラー：▽不老川をきれいにする会会長・新井悟楼氏、▽不老川トータル研究会事務局長・山口隆司氏、▽埼玉大学教養学部教授・小菅 稔氏、▽埼玉県西部環境管理事務所長・村岡一郎氏

パネラー：▽放送作家・高木 浩一氏、▽放送作家・高木 浩一氏

川越会館から 市民会館へ

根上がりの松は語る



タイムス礼 ①



私は市民会館前の根上がりの松、年齢ははつきりしませんが、八十歳は越えているはず。今回は私が見てきたこの地の移り変わりをお話ししましょう。

東京オリンピックのあった昭和十九年、川越会館は永川神社境内へと移築され、代わって鉄筋コンクリート三階建ての近代建築の登場でした。五月二十七日から十二日間にあわせた祝賀行事には延べ二万五千八人の人が駆け付け、大いににぎわったもの。...

ご利用ください



車椅子専用車 ハンディキャブ友愛号

体が不自由な方々が進んで外出できるように、市社会福祉協議会で、車椅子専用車「ハンディキャブ」を貸出しています。

利用範囲：▽社会的行事やレクリエーションなどに参加するとき、▽病院・施設・公共機関へ出かけるとき、▽冠婚葬祭などのため出かけるとき... 貸出条件：▽県内走行に限る、▽貸出日数：三日以内、▽運転者は利用者側で、▽介護者を必ず同乗させる。

### 届きましたか 掛金補助申請書

中小企業退職金共済に加入している事業所のうち、昭和五十九年二月以降加入した従業員がいて、六十二年中に一月以上、掛金を納めている事業所には、市が掛金の一部を補助しています。

該当する事業所には、掛金補助申請書を郵送しましたが、届いていない場合は、二月二十九日(月)までに、商工観光課労政係(☎内線452)までご連絡を。

### 労働安全

#### 衛生実務講座

市内事業所の衛生管理者と安全管理者を対象に、安全管理のあり方、職場の健康管理と余暇活用を

学ぶ研修会。一般の方もどうぞ。日時：三月三日(木)、午後一時二十分～四時  
会場：サンライフ川越  
定員：八十人 経費：無料  
申込・問合せ先：三月二日(木)までに川越労政事務所(☎42-1800)か市役所商工観光課労政係(☎内線452)へ。

### 農業委員

#### 選挙人名簿の縦覧

農家の代表として重要な役割を担う農業委員を選挙するための選挙人名簿が、一月一日現在を基準日として、登録していただき作成されました。

登録した内容が正しいかどうかを確認していただくための縦覧が行われますから、希望する方はお出かけください。

縦覧期間：二月二十三日(火)～三月一日(日)まで

### 特別土地保有税の申告納付

八日(火)、午前八時三十分～午後五時  
会場・問合せ先：選挙管理委員会・市役所五階(☎内線5013)

### 特別土地保有税の申告納付

今月は、特別土地保有税・取得分の申告納付月です。申告の対象は、昭和六十三年一月一日前、一年以内に、市内に土地を五〇〇平方メートル以上、取得した方です。農業経営の規模を大きくするために取得した農地は、対象となりません。

申告用紙は、資産税課にありまして、該当する方は二月二十九日(月)までに同課へ申告納付を。なお、市街化区域内の土地五〇〇平方メートル以上を、昭和五十七年四月一日から今年三月三十一日まで

わくわく イキイキ  
健康たっぷりイベントを開催

**健康まつり**  
公衆衛生大会

〈健康まつり〉  
日時…2月21日(日)、午前10時～午後3時  
会場…市民会館(つなぎきは川越小体育館)  
内容…健康チェックコーナーなど

〈公衆衛生大会〉  
日時…2月21日(日)、午前9時30分から(受付は9時から)  
会場…市民会館大ホール  
内容…▷表彰式典 ▷記念講演「ふれあいのまちづくり」 大沢悠里氏(TBSアナウンサー)  
※くわしくは、前号6・7頁を。なお、当日の様子は、市テレビ広報「わが街川越」で録画し、3月1日(火)に放送します。

**納期のご案内**

今月は、固定資産税(土地・家屋・償却資産)・都市計画税第4期分の納期です。忘れずに、2月29日(月)までに納めましょう。

納税で みんなの暮らしに ほほえみを  
62年度税に関する標語 芳野中1年 白石祐子

翌年以降二年以内に住宅などを建築していない場合は、ミニ保有税として、特別土地保有税が課税されますから、該当する場合は申告をお忘れなく。  
※くわしくは、資産税課(☎内線844・5)へ。

### 来年申告の農業所得

露地栽培している野菜畑などは、これまで耕作面積をもとに所得金額を計算し申告していただいていたのですが、来年の申告からその方法が一部変わります。

販売する野菜などについては、収入金をもとに所得金額を計算していただきます。

※くわしくは、川越税務署(☎42-1411)へ。

### 就学援助制度

小中学校へ通うお子さんをお持ちながら、経済的な理由で就学が困難な家庭に行う就学援助制度をご存知ですか。

学用品や修学旅行、医療、学校給食などお子さんの就学に必要な費用を補助するもの。次のいづれかに該当する家庭は届け出を。

- 対象：▽生活保護法による保護が停止、廃止された家庭
- ▽児童扶養手当を受けている家庭
- ▽保護者の職業が不安定で収入が少ない家庭
- ▽定収入はあるが家庭内に病気療養中の方がいて負担が大きく、学用品費や学校給食費の支出が困難な家庭
- ▽標準世帯(父三十五歳、母三十歳で子供九歳と四歳の四大家族)で課税対象所得額がおよそ二百八十四万九千円以下の家庭

申込：源泉徴収票(確定申告の方はその控)を持参し、三月十五日(火)までに市教委総務課各学

校へ。  
援助決定：審査ののち決定  
※現在この援助を受けていて、来年度も引き続き援助を希望する方も申請が必要。くわしくは同課管理係(☎内線304・9)へ。

### 学習教室

高年齢者事業団の四月一日開講。ベテランの教職経験者が指導にあたります。

学年	科目	時間	会場
小学生	算数	4時～5時	旭町教室
小学生	算数	5時～6時	旭町教室
中学生	英語	1時～2時	旭町教室
中学生	英語	2時～3時	旭町教室

授業料：小・中学生とも月四千円  
申込：二月二十日(土)から直接、高年齢者事業団(郭町一〇九一六、電話不可)へ。  
問合せ先：同事業団(☎22-2075)

## あなたの出番です

今年の川越百万灯夏まつりをイメージするサブタイトルとお馴染みワッペンデザインを募集。  
まつりの日程は、七月二十八日(木)～三十一日(日)と決定。残すところ五か月半ほど。皆さん、それぞれの準備を始めましょうネ。  
申込方法：官製ハガキに住所、氏名、年齢、職業(または学校名、学年)、電話番号を記入し、「ワッペンの部」サブタイトルの部」を明記。ハガキ一枚で一点のみ

応募。ハガキ以外で、ワッペンデザインを作成する場合は、ハガキ大の用紙で作成を。  
締切日：三月十日(木)  
提出先：川越百万灯夏まつり実行委員会(仲町一・二、川越商工会議所内) 100)  
問合せ先：同実行委員会(☎22-3100)

※優れた作品には記念品をさしあげます。サブタイトル五人、ワッペン十人。



## ワッペンデザインとサブタイトルを募集



点訳本の貸出や講座など

**市立図書館**

●貸し出します点字本

「目の不自由な方に役立てて欲しい」と点訳ボランティアグループ「きつつきの会」が市に寄贈した点字本を貸し出します。ご利用を。点字本：『続・川越の伝説』『川越の人物誌第二集(全三巻)』  
※点字本は郵送できます。他にも点字本が四十冊ほどあります。

●古文書講座

身近な地域の古文書、新河岸川舟運文書や奥貫友山関係文書などを素材に、判読の知識を。

日程	テーマ	講師
2月21日(日)	町方史料を読む	黒須茂氏
2月28日(日)	村方史料を読む	黒須茂氏
3月6日(日)	村方史料を読む	黒須茂氏
3月13日(日)	村方史料を読む	黒須茂氏
3月20日(日)	村方史料を読む	黒須茂氏

十分から同館へ(電話可)

●子ども映画会

日時：二月二十一日(日)、午後一時～三時からの二回上映  
会場：市立図書館視聴覚ホール  
内容：『ガキ大将先生』『児童劇四十八分』『火事のある日』(アニメ・二十分) 経費：無料  
定員：どちらでも百二十人(先着順)  
申込：希望者は、当日直接会場へ  
※くわしくは、同館(☎22-0559)へ

市立博物館建設地で

●発掘現地見学会

市立博物館建設にともない、昨年十一月末から旧初雁市民グラウンドで行われていた発掘調査で、このほど川越城二の丸跡の概要が明らかになりました。発掘の現地見学会を行いますのでご参加を。  
日時：二月十四日(日)、午前10時～午後二時からの二回  
会場：旧初雁市民グラウンド(郭町二一三〇一 本丸御殿隣り)  
内容：川越城内堀跡、井戸跡、柱跡など  
※くわしくは、博物館準備室(☎22-5399)へ。

市民体育館

●利用日程調整会議

四月一日から九月三十日までの間に、団体で利用される方を対象

ジュニアスキー教室

日時：四月二日(土)・四日(日)の二泊  
会場：草津温泉スキー場  
対象：定員：市内在住の小学四年～中学三年生・百人  
経費：▽小学生一萬九千五百円  
▽中学生二万円  
申込：三月五日(土)、午前九時三十分～十時、印鑑持参のうえ市民体育館(☎23-0103)へ  
※申込多数の場合は抽選。複数申込は不可。貸スキー利用者は身長、体重、靴サイズを調べてからお出かけを。くわしくは保健体育課(☎内線316)へ。

# 健康

市役所健康課管理係 ☎内線 252  
 // 予防係 ☎内線 254  
 // 保健指導係 ☎内線 257  
 保健センター ☎24-8611  
 川越保健所 ☎24-0380

(どの会場ともお車での来場はご遠慮ください。)

## 機能訓練と訪問指導

次の事業を無料で実施しています。

＜機能訓練＞ 40歳以上で、医療終了後も継続して訓練を行う必要のある方、心身機能に支障があっても必要な訓練を受けていない方、老化などにより心身機能が低下している方を対象に、施設で機能回復訓練を行い、日常生活での自立の手助けをします。

＜訪問指導＞ 寝たきりかこれに準ずる状態にある40歳以上の方のいるお宅に、保健婦や看護婦が訪問し、本人や家族に保健指導を行います。申込・問合せ先…健康課管理係

## 麻しん(はしか)

— 予防接種半額補助 —

対象…川越市に住民登録があり、はしかにかかっていない生後12~72か月未満のお子さん(生後18~36か月の間に接種するのが理想的です)。  
 申込…健康課の窓口で直接申し込むか、ハガキにお子さんの氏名、生年月日と保護者の住所、氏名、電話番号を明記し、健康課予防係へ(内容を審査し、問診票・注意書を送付します)。  
 料金…個人負担は2,500円。(接種料金5,000円の半額を補助します)。  
 生活保護世帯▷市民税非課税世帯▷市民税が均等割のみ課税されている世帯は、無料。(ハガキ申込の場合は、㊤または㊦と明記してください)。  
 問合せ先…健康課予防係

## 妊婦教室

安心して出産を迎えるために、心の準備をしておきましょう。産前産後に必要な知識を、医

### 東後楽会館 お休みのお知らせ

お年寄りの憩いの場として好評の老人福祉センター・東後楽会館は、館内改装のため定休日と合わせ次の2日間お休みとなります。問合せ先…同館(☎24-3366)

2月29日(月)・3月1日(火)

師・歯科医師・保健婦・歯科衛生士・栄養士が指導します。日時…3月1日~22日の毎週火曜日、午後1時30分~4時(受付=午後1時~1時30分)会場…保健センター 経費…無料 対象・定員…妊婦・40人 持参品…母子健康手帳と筆記用具 申込・問合せ先…2月19日(金)、午前10時から電話で同センターへ

## 三種混合と二種混合

三種混合と二種混合の3回目の接種を次のとおり行います。

◆時間…午後1時30分~2時30分◆

会場	三種混合	会場	三種混合
	3回目		3回目
市民会館	2.24(木)	名細公民館	3.10(木)
古谷公民館	2.24(木)	芳野公民館	3.11(金)
南古谷公民館	2.25(木)	高階公民館	3.11(金)
霞ヶ関公民館	2.25(木)	福原公民館	3.15(火)
大東南公民館	2.26(金)	霞ヶ関北公民館	3.15(火)
山田公民館	2.26(金)		
南公民館	3. 8(火)	会場	二種混合
市民会館	3. 9(水)	保健センター	3. 8(火)
高階南公民館	3.10(木)		

問合せ先…健康課予防係

## 幼児のおやつと 歯みがき指導

親子でおいしいおやつ作りと楽しいブラッシング。無料。日時…3月4日(金)、午前10時~正午(受付=午前9時30分~10時) 会場…保健センター 定員…親子20組 持参品…タオルと親子が現在使用中の歯ブラシ 申込・問合せ先…2月16日(火)、午前10時から電話で同センターへ

## 歯科保健相談

歯と歯ぐきの健康のため、歯科衛生士がブラッシングを中心とした個別の指導と相談を行います。日時…3月7日(月)、午後1時30分~3時30分 会場…保健センター 対象・定員…幼児と大人・10人 経費…無料 持参品…タオルと現在使用中の歯ブラシ 申込・問合せ先…2月26日(金)、午前10時から電話で同センターへ

## 献血にご協力を

- ▷ 2. 14(日)…霞ヶ関北公民館 (約場北1-18-6) 午前10時~正午・午後1時~3時
  - ▷ 2. 27(出)…下底谷南公民館 (下底谷1067-1) 午前10時~正午・午後1時~3時
- 問合せ先…熊谷赤十字血液センター(☎0485-25-1330)・川越保健所衛生課(☎24-0380)・市役所健康課管理係(☎内線253)

## 休日の診療機関

- 休日の当番医
  - 2. 11(祝)…三森整形外科医院(整) 三久保町6-4 ☎22-0515
  - 2. 14(日)…三井外科病院(外・整) 連雀町19-3 ☎22-5321
  - 2. 21(日)…森田耳鼻咽喉科医院(耳) 新富町2-21-8 ☎22-1535
  - 2. 28(日)…川越胃腸病院(外・消) 仙波町2-6-2 ☎24-1521
- 内科・小児科の休日診療
  - 川越市休日急患診療所 小仙波町2-45-5 ☎23-0601
- 休日の歯科診療
  - 川越市予防歯科センター 三久保町18-5 受付時間 [AM9:00~11:30] ☎24-3891

## 相談

● 巡回市民相談  
 市民生活課 ☎内線 862・3  
 一般相談、行政相談、法律相談  
 日時…2月15日(月)、午前10時~午後4時 会場…南公民館

● 無料登記相談  
 市民生活課 ☎内線 862・3  
 相続、贈与、滅失登記、未登記および土地家屋の調査測量など。  
 日時…2月16日(火)、午前10時~午後4時 会場…市役所4B会議室

● 身障ちえ遅れの巡回相談  
 老人・障害課 ☎内線 873・4  
 日時…2月22日(月)、午後一時三十分~四時 会場…名細公民館  
 相談員…犬竹桂二氏(身障)・小田伍良氏(精薄)・各担当ケースワーカー

# 募集

## 中央公民館の催し

● 你好中国II 食文化編  
 中国には八千種を越す料理と酒があるといえます。今回はこの「食」を通して中国を学習。日時…2月二十四日~三月二十三日、毎週水曜日、午前10時~正午 定員…三十人(先着順) 講師…中華料理研究家・林彩美氏 経費…二千円(材料費含む) 申込…2月十五日(月) 午前九時から、経費を添えて同館へ

● 婦人会館の催し  
 日時…三月五日(土)・六日(日)、午前10時~午後五時  
 (展示部門)書道、ペン習字、華道、俳句、編み物、和裁、洋裁、革工芸、袋物、墨絵、パッチワーク、刺しゅう、木彫、リボンアート  
 (発表部門) 五日(土)民謡、中国語、ヨガ、ポランテア、三味線日舞、琴など。六日(日)サンバ、ヨガ、着付、コーラス、民謡、日舞、三味線など  
 ☎42-6346

## 古谷公民館の催し

● インテリアアカ教室  
 大きなシャトルをバドミントンのコートで素手でうちあうゲーム。日時…2月19日~2月21日(日)の毎週金曜日、午後七時~九時 会場…古谷小学校体育館 対象・定員…成人・二十五人 経費…六百元(保険料含む) 申込…2月15日(月)、午前九時から、経費を添えて同館へ

● 子育てを考える講座  
 経験豊かな講師の子育て体験を聞きながら子育てを考えます。テーマは「子育てと地域活動」。日時…2月23日~2月25日(日)の毎週金曜日、午前10時~正午 講師…市役所健康課管理係(☎内線253)

## 高階南公民館の催し

● ファミリー映画会  
 画家・山下清氏の笑い涙の感動編「裸の大將放浪記」を上映。日時…2月16日(火)、午後一時三十分~三時三十分 定員…二百五十人(先着順) 経費…無料

● 男性の板前教室  
 包丁の使い方、野菜の切り方など基礎から学習。日時…三月六日(日)・十三日(日)、午前九時三十分~十一時三十分 経費…千五百円 申込…2月15日(月)、午前10時から、同館へ(電話可)

## 伊佐沼青空市

● 新鮮な野菜を食卓に  
 農務課 ☎内線 463・4  
 とりたての農産物の直売会。いま、トマト、キュウリがとてもおいしい時季です。お楽しみ抽選会も行います。日時…2月二十八日(日)、午前九時~十一時(売り切れ次第終了) 会場…伊佐沼公園 園内側入口 主な品物…

## 介護者教室

● 介護者教室  
 真寿園 ☎23-3288  
 リハビリテーションを行う際の実例発表や職員による講演など。日時…2月23日(火)、午後一時三十分~三時 会場…市立図書館視聴覚ホール 対象…市内事業所の公害防止管理者と主任者 費用…無料

● 公害防止研修会  
 公害課 ☎内線 231・2  
 公害防止に取り組んだ事業所の事例発表や職員による講演など。日時…2月23日(火)、午後一時三十分~三時 会場…市立図書館視聴覚ホール 対象…市内事業所の公害防止管理者と主任者 費用…無料

## アートフラワー教室

● コサージュ、アートポピー作製。  
 日時…2月26日(金)・三月十一日(金)・十八日(金)、午前10時~正午 対象・定員…市内在住か在勤の女性(学生除く)・三十五人 経費…三千元 申込…2月19日(金)、午前九時から、経費を添えて同館へ(先着順)

## 霞ヶ関北公民館の催し

● 日常生活と身近な法律講座  
 民法の中で生活とかわりかかっている財産法、身分法を中心に学習。日時…2月26日~2月28日(日)の毎週金曜日、午後七時~九時 講師…弁護士・細田初男氏ほか 経費…五百円 申込…2月15日(月)、午前10時から、同館へ(電話可)

## 伊佐沼青空市

● 新鮮な野菜を食卓に  
 農務課 ☎内線 463・4  
 とりたての農産物の直売会。いま、トマト、キュウリがとてもおいしい時季です。お楽しみ抽選会も行います。日時…2月二十八日(日)、午前九時~十一時(売り切れ次第終了) 会場…伊佐沼公園 園内側入口 主な品物…

## 建築科訓練生を募集

● 建築科訓練生を募集  
 建設高等職業訓練校 ☎22-6628  
 四月からの建築科訓練生を募集します。期間は三年で、卒業時には技能士補の資格が得られます。授業日時…毎週火~木曜日、午後六時~八時 対象・定員…中学校卒業以上(今春三月卒業見込み含む)の男子・五十人 授業料…月千円 願書受付…三月三十一日(木)までに同校(神明町一―二)へ

## 伊佐沼青空市

● 新鮮な野菜を食卓に  
 農務課 ☎内線 463・4  
 とりたての農産物の直売会。いま、トマト、キュウリがとてもおいしい時季です。お楽しみ抽選会も行います。日時…2月二十八日(日)、午前九時~十一時(売り切れ次第終了) 会場…伊佐沼公園 園内側入口 主な品物…

## 介護者教室

● 介護者教室  
 真寿園 ☎23-3288  
 リハビリテーションを行う際の実例発表や職員による講演など。日時…2月23日(火)、午後一時三十分~三時 会場…市立図書館視聴覚ホール 対象…市内事業所の公害防止管理者と主任者 費用…無料

# 思い出の一品 シリーズ⑬

焼け跡に残った思い出の品



上野田町 新井ハツエ(67歳)

私の思い出の一品は、おせち料理をいれる陶器の重箱です。昭和十六年四月に結婚した私は、東京北区で新生活を始めまし

た。重箱は、この年の暮れに買い求めたものです。昭和十七年十月に主人が出征すると、私の一人暮らしが始まり、重箱は茶だんすの隅に入れたままになってしまいました。戦時中は、王子にあった陸軍造兵廠(兵器工場)で働き、身寄りもなく間借り生活を続けました。

昭和二十年三月、東京の下町を襲った大空襲は私の住む地域も一面の焼け野原に変えました。九死に一生を得た私が、数日後、見る影もない我家にもどり、見つけ出したのがこの重箱で、ほかには何も残りませんでした。昭和二十二年八月、主人が無事シベリアから帰国。現在は二人の子供も独立し、私達二人とも平穏な生活を送っています。毎年、主人の好きなおせち料理を作り、この陶器の重箱を使うたびに、新婚当時の思い出や、空襲で逃げ回った時の記憶がよみがえ

てきます。今は、軽やかなデザインの新箱が出回っています。しかし、ふたにヒビが入ってしまったこの重箱を、これからも大切に使用したいと思います。

## 県民ギャラリー

2/17~3/1の催しもの  
本川越駅前戸田ビルで

★第3回もやしの会水彩画展 (水彩画と彫塑)  
と き…2/17(水)~23(火)、AM10:00~PM5:00(初日は正午から、最終日はPM3:30まで)

問合先…篠崎悦子(☎45-2525)  
★パレットクラブ展(油絵)  
と き…2/24(水)~3/1(火)、AM10:00~PM6:00(初日は正午から、最終日はPM3:00まで)

問合先…藤川寿美雄(上福岡市・☎62-5049)

## 陶器の重箱

歳の奥さんまで、年齢も職業もさまざま。受講の動機も、「目立ちたがり屋の自分を満足させたい」「学校で演劇部の顧問をしているので、指導の役に立てば…」とそれぞれです。でも共通しているのは「自分達の街に劇団を作りたい」という熱意。「演劇とは何か」で始まった講座は、これまで演劇の理論や歴史を学習。表現力を養う朗読・マイム(身ぶり)の基礎を練習してきました。私が訪ねた一月二十八日は九回目の講座、高田講師の脚本を手に立ち稽古が始まりました。講座は三月三十一日で一応終了します。しかし、受講生を中心に講座終了後も、劇団づくりにむけ自主サークルを結成すること。「今後、川越を描いた脚本を書き、簡単な道具も用意して、できれば今年中に発表会を開きたい」と受講生代表の林 昭さん。まだ始まったばかりの素人の集団。でも劇団を作りたいという熱意があるかぎり、私達の街で、彼らの舞台を見る日がきっと来るにちがいないと見えています。大東南公民館では、これからも演劇について興味のある方を募集します。くわしくは、同公民館(☎42-0498)へ。



今年中に発表会を開きたい」と受講生代表の林 昭さん。

## 楽しいミュージカル・感動的な舞台劇を手作りで

# 市民劇団をつくる

市民大学講座から

公民館の市民大学講座は昭和五十七年に始まり、いままでさまざまな講座が企画されてきました。でも今回、このページで紹介するのは、その中でもユニークなもの。その名も「市民劇団をつくる講座」。会場の大東南公民館を訪ねてみました。

「私達の街に市民劇団があったら、この声は前からあったんです。つてもらえるなら」と快活しても本市も、三十万都市、文化の一翼を担う劇団が必要なのではないか、この企画を考えました」と同公民館の松本主任。講師にと、劇団希望舞台の演出家・高田 進さんに相談したところ、五十人を超える応募があり、市民劇団にふさわしく、受講生は十九歳の学生から、六十四



「芝居を見に来る人は、そこに夢をさがしに来るんだ」と高田さん。

## 季節に拾う

現代、とれだけの人が日々の生活の中で、季節の変化を感じてい

ていました。三月、ひばりが空高く鳴き始めるころまで、この作業は続くということでした。次に訪ねたのは、福原地区に広がる雑木林。ここでは、この季節の風物誌にもなっているくず(落葉)掃きが行われていました。これは畑に入れる有機肥料にするため落葉を集める作業。晴れの続いた寒い冬の日、熊手を持って家族総出で掃いている姿が、林のあちこちで見うけられました。



麦踏み



くず掃き

## 川商でバレーボール試合 ネット越しの国際親善

一月二十三日、市立川越商業高校体育館で、同校バレー部と韓国の松源女子商業高校バレー部との国際親善試合が行われました。

松源女子商は、昨年の韓国高校女子バレーの優勝校で、東京近郊の実力校と対戦しようとして来日。この日の試合は、川商全校生徒が観戦するなか行われ、両チームの好プレーに大きな拍手が送られていました。特に、ジュースにもち込まれた二セット目の白熱したゲームには、立ち上がりで応援する生徒もでて、体育館全体がときならぬ熱気に包まれました。

試合は、時間の都合で二セットまで、結果は対一の引き分けでした。



つきまです。今、軽やかなデザインの新箱が出回っています。しかし、ふたにヒビが入ってしまったこの重箱を、これからも大切に使用したいと思います。

● スワヒリ語クラブ 東アフリカを中心に話される言語「スワヒリ語」を基礎から学ぶ。毎月第二・第四日曜日、午後七時~九時、中央公民館で学習。月二千元。申込・問合先：中央公民館・石黒義弘(☎22-1394) ● 南画同好会(水墨画) 毎月、第二・三・四日曜日、午前十時~正午、名細公民館で練習。月二千五百円。問合先：河野芳江(☎32-3661) ● 藍着付クラブ 着付と日常の作法を学ぶ会。毎月第二・第四金曜日、午後七時~九時、大東公民館で。月千円。申込・問合先：正岡侑子(43-8974、午後六時以降に) ● むさしの蘭会 ランの栽培学習や観賞、機関紙も発行。月例会を二月十四日(三月以降は第四日曜日)、午後一時~五時、中央公民館で開催。年会費四千元。申込・問合先：上田公生(坂戸市☎84-1633) ● 少年野球・初雁全川越(硬式)ボーイズリーグ、中学生男子を対象。二月十四日(日)、三月二十日(日)に説明会を実施。両日とも午前九時に市役所前に集合、軽装、クラブ持参のこと。問合先：田中勝(☎24-9394)



△南大塚 山田珠代さん(16歳)の作品

## イラスト募集中

宛先…〒350 川越市元町1-3-1  
秘書広報課 表通り裏通り係

## 出かけて みませんか

● バードウォッチング 二月十四日(日)、下松原の林で冬鳥を観察。午前九時、埼銀本川越支店前西武バス乗り場に集合。昼食・筆記具などを持参。参加費：三百円(一般)、百円(高校生以下) 問合先：野鳥の会・笹原啓一(☎22-0957) ● 初雁放送セミナー開放講座 県民放送大学講座を視聴し、学習するグループ、初雁放送セミナーが、実地学習を含む開放講座を企画。二月二十二日~三月七日、毎週日曜日、午後二時~四時、南公民館で開催。テーマ「大宮公園の自然と植物」費用千円。申込・問合先：石森輝子(☎22-6104) ● 心臓病の子供を守る会 同じ病をもつ本人と親の懇談会。二月二十八日(日)、午後一時三十分~四時、川越コープマンション二階会議室で開催。無料。申込・問合先：金子和子(☎24-7068) ● アマチュア無線技術養成講座 三月二十七日~四月二十四日、毎週日曜日、サンライフ川越(芳野台一〇三三五)で開催。定員八十人。費用一万九千円。申込・問合先：塚原博太郎(北本市深井一〇二六 ☎0485-4218873) ● 源氏物語を読む会 毎月第一・第三日曜日、午後一時三十分~三時三十分、中央公民館で例会。月千円。申込・問合先：大塚富美枝(☎22-13911)

# 奥サマ



防ぐだけでなく、血行をよくして高血圧を抑え、動脈硬化の防止、ストレス解消にもつながります。

運動不足は肥満や成人病を誘因する元凶。とはいえ、急に激しいスポーツを断続的に行うのは、疲労として残ったり、心臓などに負担をかけることとなります。肝心なのは、現代人特有の動かぬポイントを取り除いてやることです。

## 歩く健康法

### 成人病・老化を防ぐために

昔から「足が弱ると長生きができない」と言われてきましたが、このことの重大さを再認識する必要があります。アメリカで打ち上げられたジェミニ五号八日間の宇宙飛行で、飛行士たちの足の骨から平均二〇%のカルシウムが失われたそうです。あれほど鍛えられた飛行士でもそうなのですから、私たちは、足の骨を弱くしないために、少なくとも立たなければだめだということ、そして歩くことの大切さの証明にもなったわけですから、

歩くことは、脳の老化やボケをさくことは、脳の老化やボケをさくことは、脳の老化やボケをさくことは、

## 川越の伝説

### 雪塚稲荷 (幸町)



むかしのおはなしです。ある大雪の夜のことでした。南町(今の幸町)の通りを一びきの白狐がコーンコーンとなきながらあらわれた。これを見つけた若も

り、町内の氏神としました。それからは、えき病も火の玉もなくなりまし。そして、雪の降った夜のことをおもいだし、「雪塚稲荷」として毎年四月十二日をおまつりとし、とくに、商売繁昌に霊験あらたかといわれ、遠方より人のお参りがたえないといっています。

それからしばらくたつたある日、白狐を打つたものたちが、次から次へとえき病にかかったり、深夜大きな火の玉が各家をおそい、お



さし絵・文 池原昭治氏

## 川柳



市民文化祭川柳大会から

- 笠幡 平柳高麗路 西小仙波町一 小久保久子
地下足袋を脱げばお風呂が沸いて 振り上げた拳食しき父となる
宮下町一 鈴木 柳芳 仙波町三 横山ふみ乃
夢一つ叶って弾む設計図 御入学父と母とに付き添われ
豊田新田 福田案山子 おみぬぐい今日は白衣で奉仕する
監督の痛い拍手に迎えられ 仙波町三 中野 由幾
寺尾 鈴木 哲茶 道端の自転車に泣く白い杖
ご快癒の陛下いわしを所望され 新宿町五 城崎 さち
宮本町 新井つる吉 団体で来て歯ぎしりと寝る不運
リーダーが美人で軽い登山靴 三久保町 島田 光洋
仙波町一 浅海 一路 大國の赤字むりやり買えと言ひ
リーダーの英断無事な下山道 旭町三 恩田 川雀

## 編集日記

暖冬とはいっても、寒さがぶり返す季節。二月は冬と春が同居している。立春を過ぎ、太陽の明るさに春を感じる人々もふえるころでもある。気象用語では、この時期を「光の春」と呼ぶ。

毎週火曜日 PM 5:30~5:40 38ch

Table with 2 columns: 月日, タイトル. Content includes dates and program titles like '川越旅' and '東口再開発ビル'.

わが街 川越 これからの放送予定