



広報

川越

川越市民憲章(抜粋)

- 1. 郷土の伝統をたいせつにし、平和で文化の香りたかいまちにします。
- 1. 自然を愛し、清潔な環境を保ち、美しいおのいのあるまちにします。
- 1. きまりを守り、みんなで助けあう明るいまちにします。
- 1. 働くことに生きがいと喜びを感じ、健康でしあわせなまちにします。
- 1. 教養をふかめ、心ゆたかな市民として、活力にみちたまちにします。

つかもろ未来

子供を写す⑦

ジャンプは続く、乗るだけでも難しい一輪車で縄とびの妙技。一度^{ひとび}コツをつかむとより高度な技に挑む(霞ヶ関南小で)。



7 / 10

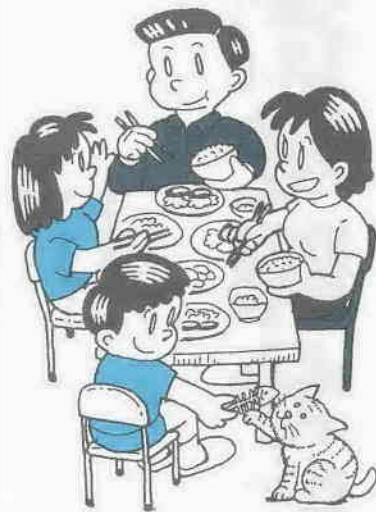
62年 No.674



財政公表についてのお問い合わせは、財政課(☎内線441・2)へご連絡ください。

伊佐沼の湖岸道路
伊佐沼湖畔周遊道路整備事業として、昭和57年から工事に着手、今年3月に完成。

市の



家計簿を公表します

昭和61年度下半期

財政公表

「財政公表」とは、川越市の予算が、どんな仕事に、どのくらい使われるかを紹介するもので、皆さんのご家庭でいえば「家計簿」と同じです。毎年、上半期と下半期の二回、公表していますが、今回は、昭和六十一年度下半期(昭和六十一年十月一日〜六十二年三月三十一日)の予算の収支執行状況です。

国、地方の財政状況は、依然として厳しく、その中において川越市の財政は、一般会計、特別会計共に収支は順調に推移し、引き続き「健全財政」を保っています。

このような結果をもたらした理由の一つには、行財政全般の抜本的見直しによる行政の簡素化、合理化による経費削減と厳しい施策の選択が効果を奏したものと挙げてられます。

市では、今後も将来にわたる財政の健全性、弾力性の確保に努めてまいりますので、どうぞご理解くださるようお願いいたします。

ここに公表した数字は、すべて三月三十一日現在のものです。収入率は歳入予算の収入状況、執行率は歳出予算の支出状況を示しています。

なお、四月・五月の出納整理期間内にも昭和六十一年度の収入や支出がありますから、昭和六十一年度の最終的なまとめは、十二月の「広報川越」でお知らせします。

昭和61年度特別会計収支状況 <昭和62年3月31日現在>

会計名	予算現額	収入済額	収入率	支出済額	執行率
国民健康保険	92億 891万円	74億9,640万円	81.4%	81億8,041万円	88.8%
老人保健医療	72億2,815万円	61億3,893万円	84.9%	64億1,907万円	88.8%
下水道	56億5,572万円	18億7,047万円	33.1%	39億7,048万円	70.2%
競輪	48億4,316万円	51億3,105万円	105.9%	47億3,848万円	97.8%
川越駅東口市街地再開発	14億7,986万円	4億9,688万円	33.6%	6億2,920万円	42.5%
都市下水路	10億 688万円	3億3,608万円	33.4%	6億2,152万円	61.7%
交通災害共済	8,981万円	8,399万円	93.5%	8,198万円	91.3%
休日急患診療	2,245万円	2,564万円	114.2%	1,927万円	85.8%
公益質屋	1,632万円	1,468万円	90.0%	1,062万円	65.1%
合計	295億5,126万円	215億9,412万円	73.1%	246億7,103万円	83.5%

企業会計収支状況(水道) <昭和62年3月31日現在>

	予算現額		収入・支出済額		収入・執行率	
	収入	支出	収入	支出	収入率	執行率
収益的収入	38億 463万円		41億7,809万円		109.8%	
資本的収入	2億5,481万円		3億 14万円		117.8%	
収益的支出		39億5,643万円		38億6,487万円		97.7%
資本的支出		11億9,423万円		11億4,047万円		95.5%

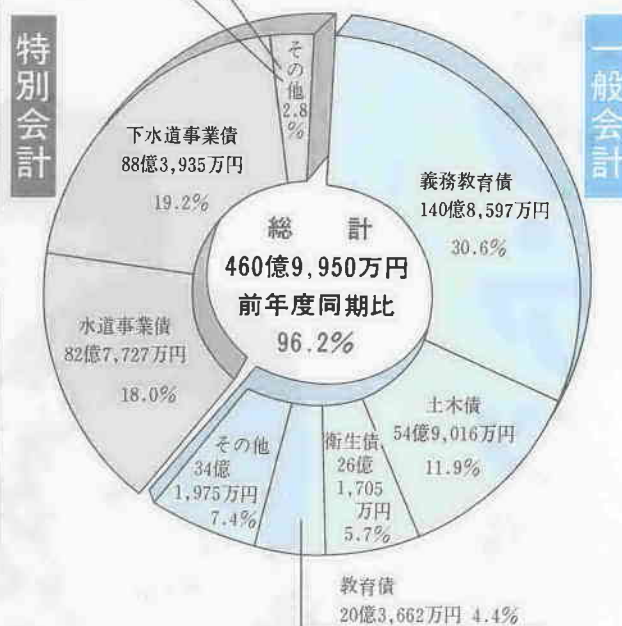
▶収益的収支とは、家庭の給水や県水の受水など、営業活動から生じる収入と支出のこと。

▶資本的収支とは、将来の給水などに備えて浄水場を建設するという設備投資から生じる収入と支出のこと。

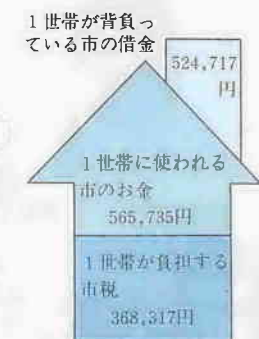
市債(長期借入金)の現在高

<昭和62年3月31日現在>

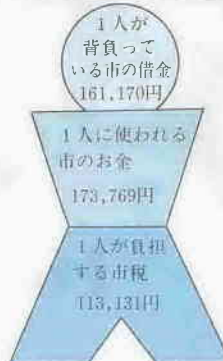
都市下水路事業債 6億7,245万円
川越駅東口市街地再開発事業債 6億5,164万円
国民健康保険事業債 923万円



1世帯あたりの市税負担と借金および還元額
世帯数 87,856世帯
(昭和62年3月31日現在)



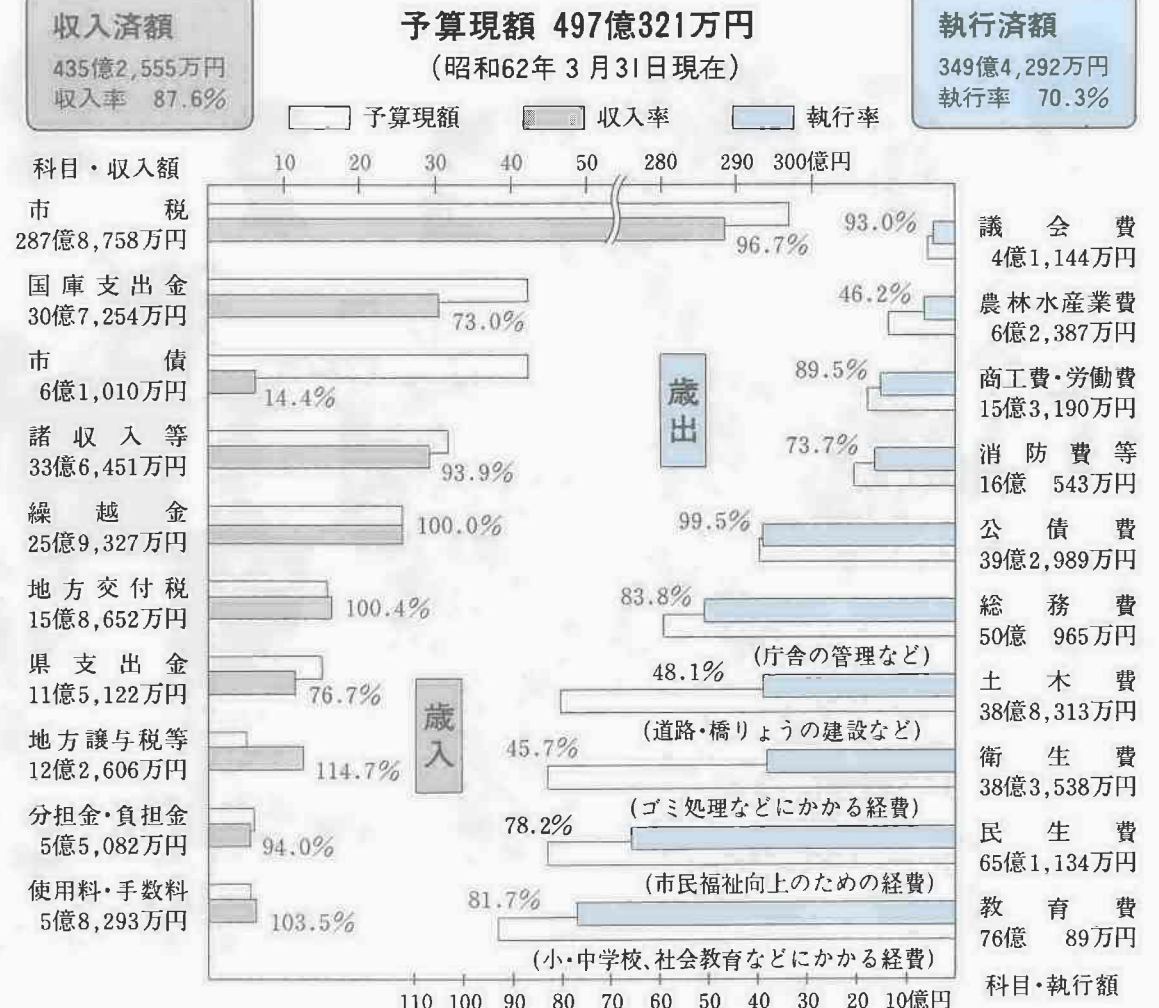
市民1人あたりの市税負担と借金および還元額
286,030人
(昭和62年3月31日現在)



昭和61年度一般会計収支状況

予算現額 497億321万円
(昭和62年3月31日現在)

執行済額 349億4,292万円
執行率 70.3%





この報告書には三年の事業が紹介されています。



これからの三カ年事業で、どのような「快適空間」が創り出されるでしょうか。事業内容が決定すれば、広報川越紙上で紹介します。

快適性の追求はコミュニティづくりに発展

備計画を立案する段階で、モデル事業に指定されたため、住民参加の道路づくりに発展したのです。安全な道路幅の確保、余儀なくされる自治会館と墓地の移転問題などを百回に及ぶ話し合いの中であるべき道路と街づくりを決めていきました。

表2. 快適な環境づくり事業モデル地区

Table with 2 columns: モデル地区 (自治会単位) and モデル事業 (上段はメイン事業、下段はサブ事業). Rows include 東田町, 伊佐沼新町, 新宿町6丁目, 脇田本町, 脇田新町, 古市場, 武蔵野, 下松原上・下, 新町, 霞ヶ関住宅団地, 水久保, 住友あおい, 南山田.

表1. 快適な環境づくりモデル事業

- 快適な環境計画策定事業
市民憲章の推進事業
空き缶等の散乱防止事業
廃棄物有効利用推進事業
し尿浄化槽適正管理推進事業
新河岸川観賞魚放流と沿岸の緑化推進事業
放置自転車対策モデル推進事業
ポケットパーク(快適な商業空間づくり)
ふるさと歩道コース周辺整備事業
ゆとりのある道路づくり事業
屋外広告物対策事業
笠幡水久保地区地区計画事業
緑のシンボルゾーン整備事業
保存樹林・樹木指定事業
緑化推進モデル地区指定事業
快適な環境づくり推進モデル校事業

街を部分的にメイク・アップ

3か年の快適な環境づくり事業の成果

顔の短所をカバーし目元、口元などを引き立たせる——これは女性の美顔づくり。一方、街の環境を汚くしているものを除き、美しい街角の表情を極だたせる——こちらは街の「美」環境づくり。市民と行政が力を合わせ、できることから部分的に良くしていく快適な環境づくりは、この三年で一応の基礎づくりができました。ここでは、その事業を紹介いたします。

当面の街づくりの指針である川越市総合計画は、快適な環境づくりを一つの目標とし、昭和五十七年から十か年かけて各種の事業を進めています。これに拍車をかけるかのように、同年埼玉県から「快適な環境づくりモデル市」の指定を受けました。

このような背景をもとに、市では「川越市快適な環境づくり推進委員会」を設置し、昭和五十九年から三年がかりでこの事業を進めてきました。

実際には、左頁の表1・2のように、快適な環境を阻害している要因を取り除いたり、逆に快適な要因をさらに高めるため、十六のモデル事業と十三のモデル地区事業を推進してきました。そして、これら三か年の事業内

市民主体の街づくり

この事業の特色は、それぞれの地域の快適さと阻害要因を市民自ら抽出し、その対策案を練り行動に移す——この過程で市民主体の地域づくりを展開していくという点にあります。快適性の追求は、いわば街づくりにつながる、ということなのです。

その一例を、笠幡新町自治会が展開した「ゆとりある道路づくり事業」にみると――

地区内を走る別名高麗街道は、狭くて排水も悪い危険な道路でした。その道路に朝夕多くの車が入



この子供たちのために美しい環境を創りあげたい……。

そのことが、放置自転車防止条例化の一翼を担ってきたのです。

快適さを求めて事業継続

このような積極的な環境美化活動と街づくり活動が、十六のモデル事業と十三のモデル地区事業の中で展開されたのです。

しかし、この三か年で全てが終わった訳ではありません。今後も、やすらぎとゆとりのある空間を求める欲求は、さらに高まっています。

市では、さきの快適な環境づくり推進委員会を継続して、六十二年度以降も市民と行政が力を合わせた快適な環境づくりを進めています。

※くわしくは、環境整理第一課管理係 管内線241へお尋ねください。



タイムス礼④

昔



▲岡村一郎編「明治・大正・昭和」から

川越にもあった 草競馬



▲この道の両側あたりにあったという

今回は、五十代以上の方々にとって懐かしい川越競馬場のお話。この競馬場は、現在の川越商業高校南側、ちょうど新宿町六丁目と旭町三丁目にまたがったところにあつた。縦七〇〇、横三〇〇、一周一七〇〇ほどで、第一回競馬会開催は昭和九年のこと。観客スタンドのほか、馬券売り場、事務所、厩舎とあり、片隅では馬頭観音像がレースを見守っていたといふ。

馬券は一枚一円。市内旅館は遠方からの客でかなりのにぎわいを見せていたそうです。また、レースに負けても取りはぐれないように宿泊代は前払い、そんなエピソードも残っています。

一獲千金の夢をかかえる馬は、各地からトラックに乗せられて結集。厩舎不足は、農家の納屋が代用を務めたとか。預かった家は、馬主以上の気持ちで馬の戦況が気になったとか。

戦時色濃くなる昭和十五年頃、馬は軍用にとられていき、この草競馬は衰退の一途をたどっていきました。やがて戦中には、あたり一面畑の中で、軍事教練会場へとその姿を変えました。その後あたりは区画整理され、現在は住宅地へ。血わき肉おどる「ワー」といった喚声は、歴史のはるかかなたのようです。

その後の区画整理は、馬は軍用にとられていき、この草競馬は衰退の一途をたどっていきました。やがて戦中には、あたり一面畑の中で、軍事教練会場へとその姿を変えました。その後あたりは区画整理され、現在は住宅地へ。血わき肉おどる「ワー」といった喚声は、歴史のはるかかなたのようです。

その後の区画整理は、馬は軍用にとられていき、この草競馬は衰退の一途をたどっていきました。やがて戦中には、あたり一面畑の中で、軍事教練会場へとその姿を変えました。その後あたりは区画整理され、現在は住宅地へ。血わき肉おどる「ワー」といった喚声は、歴史のはるかかなたのようです。



節水

水道の使用、チョット控えめに!

例年になく水不足のため、水道の供給源である県水の供給制限が六月中旬から実施。厳しい状況が続いていますので、河川の水量が十分回復するまで節水にご協力ください。

〈市水道部〉

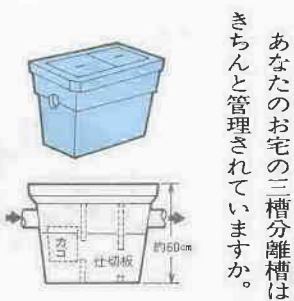


かわこえの空きれい!?

環境庁が全国規模で実施している大気汚染調査。空気のきれいさを競った昨年の「全国あおぞら観察コンテスト」では、川越のあおぞらが入選。

そして今年の調査は、趣きを変えて「全国共通の観察日に織姫星近くの星がいくつ見えるか」で住んでる街の空の透明度を競うもの。あなたの目で星の数を確かめ、「川越の空はきれい!」の証人になってみませんか。

日時：八月十五日(土)と二十一日(日)の午後七時から受付、七時三十分開始(どちらも雨天・曇りの場合は中止)



正しい管理してまますか ご家庭の三槽分離槽

場合は翌日
会場：児童センターこども城
対象：定員：両日とも小学生以上、先着五十人(小中学生は保護者同伴で) 経費：無料

問合先：児童センター(25-17288) 公害課管理係(25-232)

※双眼鏡お持ちの方は当日持参。二回とも参加の方には認定証贈呈。

あなたのお宅の三槽分離槽は、きちんと管理されていますか。

この三槽分離槽は、高階、福原、大東、名細など家庭用雑排水を下水管に放流している地区のご家庭に多く設置され、排水に混ざるご飯粒、野菜くず、油類などが直接下水管に流れるのを防いでいます。ですから、清掃が面倒だからといって三槽分離槽の維持管理を怠ると、その機能が失われ、たまったごみなどが腐敗して悪臭がでる場合があります。

また、浄化作用を失った三槽分離槽からの雑排水が下水管に入ると河川や農業用水の汚染を招き、ひいては生活環境の破壊にもつながります。

そうした事態を防ぐためにも、次のことにご注意ください。

▽分離槽の中のカゴは定期的(月に二〜三回)に引き上げて清掃すること

▽カゴの中になまったごみは水気を切り、ごみ袋などに入れてごみ収集に出すこと

※くわしくは、下水維持課排水対策係(25-3267)へ。

ポイットは禁物



だので

この日、活動に参加した方々の気持ちに反しないためにも、また美しい街を創り出すためにも、この機会に「ポイットは禁物」と戒めていきたいものです。

四日間かけて大量のごみをかたづけました。不心得者の行為に対し多くの方々の努力率仕が、貴重な緑の景観を守っているのです。

このクリーン作戦では、下赤坂上自治会(藤川常蔵会長)による不法に投棄された大量ごみのかたづけ作業も行われました。数か月前から下赤坂の雑木林への不法投棄が絶えず(下写真)、その苦情が市に多く寄せられていました。投棄防止を立て札で呼びかけても効果があらわれないなか、ある山林所有者から穴を掘って埋めてもよいという了解が得られたため、自治会あげてのクリーン作戦となりました。

市清掃センターの協力を得て、クリーン川越市民運動推進協議会

110トンのごみを回収
不法投棄は許せない
クリーン川越市民運動結果

市内全域にわたるクリーン作戦

年一回、市民全員の手で街を美しくしようを合言葉に始まったクリーン川越市民運動。今年度一回目の運動は、五月三十一日(日)を中心に市内のごみゼロを目指して「クリーン作戦」が展開されました。自治会・各団体の自主的な参加により、参加者は四万六千人、自治会・団体数は二百五十五、そして集められたごみの量は実に一一一トンに及びました。

この日、活動に参加した方々の気持ちに反しないためにも、また美しい街を創り出すためにも、この機会に「ポイットは禁物」と戒めていきたいものです。

この日、活動に参加した方々の気持ちに反しないためにも、また美しい街を創り出すためにも、この機会に「ポイットは禁物」と戒めていきたいものです。



農薬の空中散布
時間は午前4時30分〜9時ごろまで。天候により散布時間の延長や日程変更もあります。

散布区域付近のご家庭は、食器や洗濯物、小鳥などに農薬がかからないようご注意ください。

日時・区域：▷7月17日(金)小ヶ谷・小室・今成・野田町1丁目・同2丁目・上野田町・田町・大東地区全域 ▷7月18日(土)山田地区全域 ▷7月19日(日)芳野地区全域 ▷7月30日(木)古谷地区全域 ▷7月31日(金)芳野地区全域

問合先：川越市病害虫防除協議会(入間中央農業共済組合内22-0894)か最寄りの農協、または農務課経営普及係(25-4634)

窓口手続さべり帳

医療費助成と児童手当編

元気な赤ちゃんの成長ぶりに期待をかける反面、気がかりなのは健康問題。そして二人三人と増えるお子さんの育児費用のこと。そこで今回は、乳児医療費と児童手当についてご説明しましょう。



●乳児医療費助成制度
満一歳までのお子さんが病気で医者さんにかかったとき、加入している健康保険による窓口支払分(自己負担分)について助成するもの。ただし、医療費が多かかった場合は、加入健康保険から高額療養費、家族療養附加金が給付されますから、これを差し引いた残額について乳児医療費の助成を行います。

●児童手当制度
義務教育就学前の児童を含む十八歳未満の児童(今年度限り昭和五十八年四月二日以降に生まれた児童)を二人以上養育している家庭に対し、または小学校三年生以下の児童を含む十八歳未満の児童を三人以上養育している家庭に対し支給するもの。所得制限内であれば二人目の児童には月額二千五百円、三人目には月額五千円を支給します。

登録・交付：出生届が市民課または出張所に出されると、その場で「乳児医療費受給資格登録申請書」が交付。必要事項を記入して提出していただく受給者証が交付されます。助成金の振込を受けるためには「乳児医療費受給資格登録申請書(内容届)(用紙は登録申請書と一緒に)に必要事項を記入して提出する必要があります。

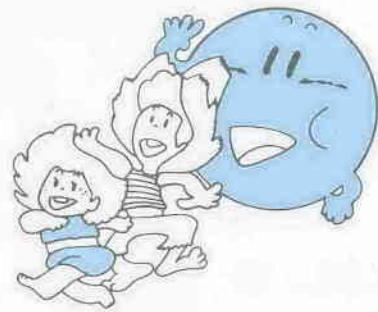
なお、他市町村で出生届を出された方には、後日登録申請書を郵送します。登録完了後、受給者証の交付が受けられます。

窓口：婦人児童課各出張所 持参品：印鑑、預金通帳(請求者名義)、健康保険証、年金手帳(国民年金加入の方)、年金等加入証明書 ※転入・出生等で該当する場合は随時受け付けています。継続申請は六月中旬に現況届を提出。



川越百万

人が踊る花が踊る



7月23日(木)・7月24日(金)

25日(土)

手づくりみこし
大行進

26日(日)

ふれあいサンバ
KAWAGOE

灯夏まつり

オールイベントまるかじりガイド

わが街に広がる笑顔'87

早いもので、今年もあの強烈なサンバのリズムがやってきました。
わが街に広がる笑顔'87をテーマに、川越百万灯夏まつりが七月二十三日(木)から二十六日(日)まで開催。期間中は「ふれあいサンバKAWAGOE」を中心に、各商店街でも趣向をこらした催しがめじろ押し。サアー皆さん！今年もご家族そろってお出かけください。



開会式 パレード

25日(土)、午後6時から札の辻で、午後7時から県警音楽隊、川越女子校ドラムコーツ、星野女子校バトン部によるパレード(札の辻→蓮馨寺→本川越駅前)

りし進 づこ行 手み大



25日(土)、午後6時30分から喜多院不動通り商店街をスタートし、広小路商業会→連雀町ロータリー→銀座商店街→仲町交差点→埼玉銀行川越支店前→蓮馨寺→本川越駅前→三和銀行→連雀町繁栄会→



魚ん進 うち行 金ち大

25日(土)、午後7時から埼玉銀行川越支店をスタートし、蓮馨寺→本川越駅前→三和銀行→連雀町繁栄会→熊野神社までパレード。

ふれあい サンバ KAWAGOE



26日(日)、午後6時から本川越駅前→札の辻の区間で、メインステージは埼玉銀行川越支店駐車場と本川越駅前広場。ミスイいたま博が特別参加。

たのしさ
いっぱい!!



チャリティーワッペン 福引大会

25日(土): PM 3:00~PM 9:00
26日(日): AM 10:00~PM 9:00
景品 もりだくさん!!

昨年福引大会から

子会 離演 お競



25日(土)・26日(日)、午後6時~9時、安田信託銀行川越支店前。

熱気球が やってくる



26日(日)、午前9時~午後4時(雨天・強風の場合は中止)、川越第一中学校の校庭で。

問合先 川越百万灯夏まつり実行委員会
事務局(仲町一丁目) 川越商
工会議所内 22-3100

各商店街の主な催しもの

一番街商店街

▽25日(土)、午後3時~9時 かしき水、ところ天、綿あめ
▽26日(日)、午後1時~10時 野鳥の写真展、かしき水、ところ天、綿あめ

名店街

▽25日(土)、午後6時~11時 ドン・ピアカーデン
▽26日(日)、午後1時~11時 タバコ即売会、午後2時~11時 ドン・ピアカーデン

中央通り商店街

▽26日(日)、午後2時~5時 かしき水、綿あめ、午後2時~4時30

分ガールスカウトによる手芸教室

銀座商店街

▽25日(土)、午後6時~9時 金魚すくい、綿あめ、かしき水
▽26日(日)、正午~午後8時 ミニSL、銀座線「開通(当日乗車券あり)」

広小路商業会

▽26日(日)、午後3時~6時 消防はしご車とレインジャー部隊の演習

立門前商業会

▽25日(土)、午後4時~8時 バズル大会、輪投げ(景品付き)

各商店街の主な催しもの

▽25日(土)・26日(日)、午後7時~9時 喜多院不動通り商店街

◎都合で一部時間、会場などが変更されることもあります。

▽26日(日)、正午~午後8時 姉妹都市柳倉町物産展、バズル大会、輪投げ(景品付き)

連雀町繁栄会

▽25日(土)、午後2時~5時 展示販売/東電・郵便局・NTT、宝くじ発売、午後6時~9時30分 2とびり「演歌の夕べ」
▽26日(日)、午後2時~5時30分 展示・販売/東電・郵便局・NTT、宝くじ発売、恒例繁栄会「チャリティー抽選会」、午後6時30分~9時30分 サ・ウインテージズ「ロックの夕べ」

サンロード商店街

▽23日(木)・26日(日) 飾り付けコンクール
▽26日(日) 献血運動(川越中央ライオンズクラブ協賛)
▽川越初雁ライオンズクラブ

▽25日(土)、午後1時~9時、26日(日)、午前10時~午後9時 各地物産展、川越駅前広場広場。

交通規制

の部分 7月25日(土)・午後5時30分~10時
7月26日(日)・午後2時~10時
の部分 7月25日(土)・午後5時30分~10時
7月26日(日)・午後6時~10時



挑戦しよう グラフ・ポスターコンクール

テーマは統計・清掃・下水道・防災

もうすぐ夏休み。みんな、いろんな計画を立てていると思うけど、このながい夏休みを利用して、グラフ・ポスターコンクールに応募してみませんか。テーマは、統計・清掃・下水道・防災の四つ。応募締切は、いずれも九月初めです。あなたも、このコンクールに挑戦してみませんか。

統計グラフコンクール

自由。ただし、第一部のみ、児童が観察した結果をグラフにしたものに限りません。

市内在住か在学の小・中学生と高校生以上の学生。一般は市内在住の方



前年の作品 第一部一等
中央小 一年(当時)
安藤隆郎君、内河英是君の作品

- ▽第一部 小学一・二・三年生
 - ▽第二部 小学四・五・六年生
 - ▽第三部 中学生
 - ▽第四部 高校生以上の学生
 - ▽第五部 一般
- △第一 一・二部 七二・八センチ×五二・五センチ (B二判)
△第四・五部 一〇・三センチ×七二・八センチ (B一判)
※グラフ用紙は不可。
△提出先
九月一日(火)、午後五時までに、企画課統計係(☎内線435・6)へ。
なお、作品の裏面に、応募区分、

清掃ポスターコンクール

〈課題〉

きれいなまちづくりを訴えるもの(ごみゼロ運動、空缶の投げ捨て防止など)、ごみの減量化・資源化を訴えるもの(資源集団回収、不用品交換など)、その他、地域の



前年の作品 特選
豊ヶ関南小 一年(当時)
小杉 篤史君の作品

- その出所を明らかにすること。
 - 応募作品は、すべて九月に開催される県統計グラフコンクールに出品予定。
 - (主催)市・市教委)
- 環境美化をテーマにしたもの。
- 〈応募資格〉
市内の学校へ通う小・中学生
- 〈規格〉
三七センチ×五一・五センチ (B三判)
- △提出先
九月十日(水)、午後五時までに、それぞれの学校を通じて、環境整理第一課管理係(☎内線241)へ。
なお、作品の裏面に、題名、氏名(フリガナ)、性別、学校名、学年を明記した出品票を貼ること。
- (主催)市・市教委)

下水道ポスターコンクール

〈課題〉

下水道の建設促進・管理運営に

関するもので、作品には「9月10日全国下水道促進デー」の文字を



前年の作品 特選
川越小 二年(当時)
那須 雅樹君の作品

防災ポスターコンクール

〈課題〉

災害には、地震、風水害、火災などがありますが、特に「地震による災害」をテーマにした作品に限りません。

市内の学校へ通う小・中学生



前年の作品 第一部特選
川越第一小 二年(当時)
小川 典宏君の作品

- 九月三日(木)までに、それぞれの学校を通じて、庶務課庶務係(☎内線416)へ。
 - なお、作品の裏面に、応募区分、題名、氏名(フリガナ)、性別、学校名、学年を明記した出品票を貼ること。
- (主催)市・市教委・川越地区消防組合消防本部)
- △提出先
九月十日(水)、午後五時までに、それぞれの学校を通じて、庶務課庶務係(☎内線416)へ。

三市合同集団見合

市では、毎週水曜日と土曜日に結婚相談室を開設しています。

この相談、昭和四十八年から始めたもので、今までに利用した人は一万四千余人になりましたが、より多くの方々に出会いの機会を持つていただくため、今年も所沢市、入間市と協力して、三市合同の「集団見合い」を行います。

「どうも縁遠くて……」という方ぜひ参加して、未来の配偶者を見つけてみませんか。

実施日：十月二十五日(日)
会場：国民年金保養センターむさしの(伊佐沼六六七)

定員：男女各十人(希望者多数の時時は選考)



結婚50周年のご夫婦に 記念品をプレゼント

全身、最近撮影のもの、履歴書一通、戸籍謄本一通(六か月以内のもの)を持参のうえ、市民

生活課へ。
※くわしくは、同課市民相談係(☎内線862・3)へお尋ねを。

市では、結婚五十周年を迎えるご夫婦を祝福して、記念品を贈呈します。
対象は、昭和十二年一月一日から昭和十二年十二月三十一日まで結婚し、今年九月一日現在、川越市に住所を有している方です。
申請は、老人・障害課または、各出張所に備えてある所定の申請用紙に必要事項を記入のうえ、七月三十一日(金)までに老人・障害課か、各出張所へ提出してください。
記念品は九月に贈呈する予定です。
※くわしくは、同課老人福祉係(☎内線872)へお尋ねください。

市立図書館 夏休み 映画会

(130分) 午前十時三十分と午後二時からの二回上映。
▽八月十九日(水)「バック・トゥ・ザ・フューチャー」(116分) 午前十時三十分と午後二時からの二回上映。
会場：三階視聴覚ホール
定員：各百二十人(先着順)
問合せ：同館(☎22-0559)

納期のご案内

今月は、国民健康保険税第1期分と固定資産税(土地・家屋・償却資産)、都市計画税第2期分の納期です。
忘れずに、7月31日(金)までに納めましょう。

納税で明るい町や国づくり
昭和61年度 税に関する標語 山田中2年 田中則久

児童センター こどもの城

夏休みの催し

石原町1-41-2

☎25-7288

休館=月曜・祝日

★山の家キャンプ

日時…8月6日(日)・7日(金)、1泊2日 会場…川越市山の家(比企郡都幾川村) 対象・定員…小学3~6年生・20人(先着順) 経費…千円 持ち物…米3合 申込…7月14日(火)、午前9時30分から経費を添えて同センターへ。

★こどもの城「すもう大会」

日時…8月20日(日)、午後2時から 対象…小学生

★おばけの城

日時…8月27日(日)、午後1時~2時 対象…小・中学生

★夏休み工作

月日	時間	内容	対象・定員	経費
7.24(金)	午後1時30分	手芸「ライオン君のタオルかけ」	小学4年~・30人	230円
7.31(金)	午後1時30分	科学工作「飾りブレイン」	小学3年~・20人	400円
8.7(金)	午後1時30分	科学工作「あばれ磁ツチャク」	小学4年~・20人	600円
8.14(金)	午後1時30分	手芸「帽子のプローチ」	小学3年~・20人	250円
8.21(金)	午後1時30分	木工工作「パチンコ」	小学4年~・20人	100円
8.28(金)	午後1時30分	木工工作「自由木工」	小学4年~・20人	100円

※申込は、7月14日(火)、午前9時30分から経費を添えてセンターへ(先着順)。現物見本はセンターにあります。

★土星特別観望会(スケッチ大会)

日時…7月25日(日)・8月1日(日)、午後7時から受け付け 対象・定員…小学生以上(小・中学生は保護者同伴)・50人(先着順)

★夏休みさよなら観望会(月、二重星など)

日時…8月29日(日)、午後7時から受け付け 対象・定員…小学生以上(小・中学生は保護者同伴)・50人(先着順)

★星空ウォッチング(当日の星空と天文の話題)

日時…7月26日(日)・8月2日(日)、午後1時30分から 対象…小学生以上 経費…100円

〈夏休み週間計画〉

曜日	内容	時間
水	映画 折紙で遊ぼう	午後2時~ 午後3時20分~
木	集団遊び おはなしの部屋	午後2時~ 午後3時20分~
金	夏休み工作 ギネスに挑戦	午後1時30分~ 午後3時20分~
土	ちびっこ工作	午後2時~
日	プレイリーダースのお兄さん・お姉さんと遊ぼう	午後2時~

〈こどもの城まつり実行委員を募集〉

まつりの企画、運営をしてくださる方を募集します。

日時…毎週日曜日、午後3時から 対象…小学生、中学生、高校生

報 情

募 集

親子でデイトツ 食品デイト

市民生活課 ☎内線862

楽しく簡単な実験で、菓子や飲み物などの糖着色料を調べます。日時：八月四日(火)・六日(木)・六日は、食品工場見学。午前九時三十分～午後三時三十分 会場：市役所七階A・B会議室 対象：定員：小学四～六年生と親・二十五組 経費：百円 申込：七月二十日(月)、午前九時から市民生活課消費生活係へ

時間外保母を募集

勤務場所：市立仙波町保育園 勤務時間：午前七時三十分～九時 応募資格：園の近くに住む、四十歳位までの方 募集人員：一人 申込：履歴書持参の上、七月十八



予約受け付け中

市海の家・山の家

青少年課 ☎内線522・3

内海の静かな西伊豆戸田の海・

日(土)までに直接同園(仙波町二二二一九 ☎22-2569)へ

戸田川越荘 雄大な太平洋に面した九十九里・千葉海の家、標高八百メートルの奥武蔵・川越市山の家。現在各施設とも七月下旬、八月十九日以降に若干空室があります。予約は、電話で同課まで。

人百円 申込：七月十五日(水) 前十時から両館で受付

のようす 提出：八月三十一日(月)までに同館へ ※取材活動に興味のある方は、同館に記録カードが用意されています、ご利用ください。

から 会場：市民体育館 対象：定員：男女ベア・六十四組 参加費：一組千五百円 申込：七月二十一日(火)までに、申込用紙(保健体育課で配布)に記入し、同課へ 問合せ：川越商業高校内、小川司 教諭(☎43-0800)へ

産休代替保母の募集
勤務場所：法人立おおぞら保育園 勤務期間：九月中旬～十二月 応募資格：保母資格を持つ、三十五歳位までの方 募集人員：一人 ※応募要領などくわしくは、直接同園(南大塚二二五五-1 ☎45-6666)へ

山の家

親子キャンプ

青少年課 ☎内線522

八月一日・二日の泊二日、この夏最高の思い出を。青少年相談員がお手伝いします。場所：川越市山の家(比企郡幾川村) 対象：定員：小学生と親・百人 費用：一人千円 申込：七月十四日(火)から電話で同課へ

親子きりえ教室

高階公民館 ☎42-6064

日時：七月二十九日・八月二十六日、毎週水曜日、午後一時三十分～四時 対象：定員：小学四年生以上の子供と親・一五組 講師：日本きりえ協会役員・木川妙山氏 経費：一組三千円 申込：七月十五日(火)、午前九時から経費を添えて同館へ

夕涼みと虫を見る会

高階公民館 ☎42-6064

南古谷公民館 ☎35-1519

多摩動物公園昆虫園の荻野昭氏を講師に迎えての「虫を見る会」。スライドを使った分かりやすい解説の後、近くの水辺で観察。スイカ付き。日時：八月一日(土)、午後七時～九時 会場：南古谷公民館 定員：親子三十組 経費：一

十二月に開催するヤングのためのコンサート。このコンサートの出演者、スタッフなど参加者を募集しています。対象：高校生以上 申込：八月一日(土)、午後七時から同館へ

朗読ボランティア 養成講座
県立川越図書館 ☎44-5602

保健体育課 ☎内線316

自主講座「平和を考える戦争体験から」では、戦争体験記をまとめたパートI「戦火をこえて」に続き、パートIIとして「戦中戦後の川越のくらし」の発行を計画しています。より多くの人の体験を集めるため、当時の体験記録を募集します。

川越高校開放講座
☎22-0224

身近な郷土の歴史と文化財について学びます。無料。日時：八月二十二日・十月十七日、毎週土曜日、午後一時三十分～三時 対象：定員：成人・八十人 講師：同校講師・小泉功氏 申込：八月七日(金)までに同校事務室へ(電話可)

伊佐沼青空市

日時：7月26日(日) 午前9時～11時 (売り切れ次第終了)
会場：伊佐沼公園卸売団地側入口
品物：ナス、ネギ、枝豆、スイカ、菓子など
主催：川越市伊佐沼市組合
問合せ：農務課 ☎内線463・4

スポーツ

バドミントン

日時：七月二十六日(日)、午前九時

混合ダブルス大会
日時：八月三日(月)～十三日(月)、午後一時三十分～三時 対象：定員：成人・八十人 講師：同校講師・小泉功氏 申込：八月七日(金)までに同校事務室へ(電話可)

会場	期間(七回)	時間
上戸小	8/3～13	PM 3:00～5:00
川越小	8/3～13	PM 3:00～5:00
武蔵野小	8/3～13	AM 10:00～正午

＜日曜日は除く＞

相 談

巡回市民相談

市民生活課 ☎内線862・3

一般相談、行政相談、法律相談
日時：七月二十日(月)、午前十時～午後四時 会場：南公民館 問合せ：同課市民相談係

無料登記相談

市民生活課 ☎内線862・3

相続、贈与、滅失登記、未登記および土地家屋の調査測量など。
日時：七月二十一日(火)、午前十時～午後四時 会場：市役所五階A会議室

家庭児童相談室

婦人児童課 ☎内線292

お子さんの成長について、不安や心配がありましたら、お気軽にご相談ください。秘密厳守。
相談日：月曜日～土曜日、午前八時三十分～午後五時(土曜日は零時三十分まで) 会場：婦人児童課 ※あらかじめ電話で予約してください。

巡回市民相談

老人障害課 ☎内線873・4

日時：七月二十三日(木)、午後一時三十分～四時 会場：南古谷公民館

アイサービスセンター

真寿園 ☎23-3288

食事の工夫について学びます。日時：七月十八日(土)、午後一時三十分～三時 会場：アイサービスセンター(菅間一八五、真寿園内) 申込：当日直接会場へ

催 し

農家講習会

農業委員会 ☎内線397

日時：七月二十八日(火)、午後二時～四時 会場：市役所七階B会議室 講師：東洋大学教授・重富健一氏 ※希望者は、当日直接会場へ。無料。

土曜子ども映画会

高階南公民館 ☎45-3581

小学生向け映画、「コロポックルのすてきなおくりもの」(児童劇)、「がんばれスイミー」(アニメ)、「度十公園林」(アニメ)の三本を上映します。日時：七月十八日(土)、午後二時～三時三十分 ※希望者は、直接同館へ。無料。

介護者教室

真寿園 ☎23-3288

食事の工夫について学びます。日時：七月十八日(土)、午後一時三十分～三時 会場：アイサービスセンター(菅間一八五、真寿園内) 申込：当日直接会場へ

健 康

市役所健康課予防係 ☎内線 254
// 保健指導係 ☎内線 257
保健センター ☎24-8611
川越保健所 ☎24-0380
(どの会場ともお車での来場はご遠慮ください。)

市民健康教室 「婦人の健康体操」

家庭で手軽にできる健康体操で、運動不足やストレスの解消と体力づくりに役立てましょう。運動のできる服装でお出かけください。無料。講師：市体育指導員 問合せ：健康課管理係

月 日	会 場	時 間
7・17(金)	芳野公民館	午前10時～11時30分
7・22(木)	保健センター	(受付は9時30分～10時)

妊婦教室

安心して出産を迎えるために、心の準備をしておきましょう。産前産後に必要な知識を、医師・歯科医師・保健婦・歯科衛生士・栄養士が指導します。日時：8月4日～25日、毎週火曜日、午後1時30分～4時(入場受付=午後1時～1時30分) 会場：保健センター 対象：定員：妊婦・40人 経費：無料 持参品：母子健康手帳と筆記用具 申込・問合せ：7月17日(金)、午前10時から電話で同センター

歯科保健相談

歯槽膿漏とムシ歯の予防には、ブラッシングが一番効果的。最新の歯科診療もブラッシング

々に血液を提供していただけるよう7月1日～8月15日まで全国的に「愛の血液助け合い運動」を展開しています。

献血にご協力いただいた方には健康管理の一助として、血液型・比重・血圧と生化学検査(肝臓・腎臓・尿素窒素・コレステロール)などを実施しています。どうぞご協力をお願いします。

運動期間中の献血日程

▷7・10(金)霞ヶ関中央病院(笠幡5024-103) 午後1時～3時

▷7・26(日)川越駅東口第一勧業銀行跡地 午前10時～午後3時

▷8・8(土)砂自治会館(砂411) 午前10時～正午、午後1時～3時

問合せ：熊谷赤十字血液センター(☎0485-25-1330)・川越保健所衛生課(☎24-0380)・市役所健康課管理係(☎内線253)

休日の診療機関

休日の当番医

7・12(日)皮膚科北川医院(皮) 清水町14-14 ☎43-0090

7・19(日)武蔵野総合病院(外・整・脳外・内・小・消・泌・皮) 大袋新田977-9 ☎44-6340

7・26(日)佐々木医院(精) 連雀町31-3 ☎22-0629

内科・小児科の休日診療

川越市休日急患診療所 小仙波町2-45-5 ☎23-0601

歯科の休日診療 川越市予防歯科センター 三久保町18-5 受付時間 [AM9:00~11:30] ☎24-3891

相 談

巡回市民相談

市民生活課 ☎内線862・3

一般相談、行政相談、法律相談
日時：七月二十日(月)、午前十時～午後四時 会場：南公民館 問合せ：同課市民相談係

無料登記相談

市民生活課 ☎内線862・3

相続、贈与、滅失登記、未登記および土地家屋の調査測量など。
日時：七月二十一日(火)、午前十時～午後四時 会場：市役所五階A会議室

家庭児童相談室

婦人児童課 ☎内線292

お子さんの成長について、不安や心配がありましたら、お気軽にご相談ください。秘密厳守。
相談日：月曜日～土曜日、午前八時三十分～午後五時(土曜日は零時三十分まで) 会場：婦人児童課 ※あらかじめ電話で予約してください。

巡回市民相談

老人障害課 ☎内線873・4

日時：七月二十三日(木)、午後一時三十分～四時 会場：南古谷公民館

アイサービスセンター

真寿園 ☎23-3288

食事の工夫について学びます。日時：七月十八日(土)、午後一時三十分～三時 会場：アイサービスセンター(菅間一八五、真寿園内) 申込：当日直接会場へ

甲子園を目指す百五十七校を集めて、第六十九回全国高校野球選手権埼玉大会が、いよいよ十四日開幕です。川越勢十一校（別表参照）も参加するこの大会、初雁球場では連日熱戦が展開のことでしよう。ところで、この炎天下の青春舞台を陰で支える人々がいます。その皆さんとは……。早速ご紹介しましょう。

この舞台を支える人々



グラウンド整備 / 世話係 / 審判

甲子園の土

元初雁球場の土を担うのは、市・公園管理事務所の職員十一人。二人一組となり、毎日交替で、散水、ライン引き、ピッチャーズマウンド・ホームベース周辺の整備などにあたります。なかでも最も気を遣うのが、土の硬さの調整。硬すぎると思わぬ方向へのバウンドをまねきやすく、軟らかすぎるとすべってけがをしやすからです。そのせいか試合を翌日に控えた夜は、ついついテレビのチャンネルを天気予報に合わせたいまうそうです。

現在、グラウンド内は、砂と高崎市郊外でとれる黒土を混ぜたものを使用しています。砂まき、スプリングラーによる散水、専用トラクターによる地ならしによってその硬さを決めるのには、なんとといっても長年の勤が頼りです。外野の芝の管理も大切な仕事。夏は成長がはやく、大会期間中約二週間に空き日を利用して刈り込むほど。これは美観上の配慮からはもちろんのこと、ゴロの打球の速さを一定に保つ意味が込められています。

球の落ちどころによっては、芝の具合、小石一つでゲーム展開が変わるこのスポーツ。まして、この大会はトーナメント方式で一試合一試合がすべて。それだけに、グラウンドを見つめる皆さんの目にも厳しいものがありました。合沢陽子さん、萩田由紀枝さん、芦沢由紀

仕事だけに、裏方に徹する気持ちがあれば務まらないようでした。

アウト、セーフ

いずれかの判断を正確にしかも素早く下さなければならぬ審判は、試合の流れを握る重要な人物。市内にお住まいで、大会でこの役につく方は、西部地区審判責任者・小林博美さんをはじめとして十五人。公務員、自営業と職業も様々です。プロ野球と違い、高校野球の予戦段階では、主審、塁審の四人だけ。そのため、例えば打者一、三塁で左中間奥深く打球が飛んでいくと、

表通り・裏通り

んは、試合記録、場内放送、切符売り、大会役員へのお茶のサービスと忙しくなりそう。内野席下の通路は、狭いうえに大会関係者、報道陣と出入りが激しく、その間をすり抜けてお茶を運ぶのはひと苦労とのこと。また、合宿、練習と見守ってきた同校が出場する晴れの舞台でさえ、観戦できるのは仕事の合間のわずかな時間。試合が終われば各部屋のあと片付けて、球場を後にするのは、試合後一時間もたつたころ。スポットライトを浴びることが少ない地味な

川越
監督：鈴木 和彦
主 三 和光
一 伯 秀
二 高 朋
三 橋 尚
四 中 亮
五 嶋 浄
六 山 守
七 川 聡
八 長 隆
九 井 隆
一〇 笠 聡
一一 原 一
一二 相 善
一三 根 本
一四 新 井
一五 小 久
一六 佐 々
一七 金 子
一八 栗 原
一九 二 柴
二〇 谷 近
二一 須 田
二二 須 田
二三 須 田
二四 須 田
二五 須 田
二六 須 田
二七 須 田
二八 須 田
二九 須 田
三〇 須 田
三一 須 田
三二 須 田
三三 須 田
三四 須 田
三五 須 田
三六 須 田
三七 須 田
三八 須 田
三九 須 田
四〇 須 田
四一 須 田
四二 須 田
四三 須 田
四四 須 田
四五 須 田
四六 須 田
四七 須 田
四八 須 田
四九 須 田
五〇 須 田

城西川越
監督：齊藤 栄
主 三 清
一 高 明
二 小 野
三 福 井
四 大 森
五 野 口
六 出 野
七 中 村
八 江 村
九 江 村
一〇 江 村
一一 江 村
一二 江 村
一三 江 村
一四 江 村
一五 江 村
一六 江 村
一七 江 村
一八 江 村
一九 江 村
二〇 江 村
二一 江 村
二二 江 村
二三 江 村
二四 江 村
二五 江 村
二六 江 村
二七 江 村
二八 江 村
二九 江 村
三〇 江 村
三一 江 村
三二 江 村
三三 江 村
三四 江 村
三五 江 村
三六 江 村
三七 江 村
三八 江 村
三九 江 村
四〇 江 村
四一 江 村
四二 江 村
四三 江 村
四四 江 村
四五 江 村
四六 江 村
四七 江 村
四八 江 村
四九 江 村
五〇 江 村

川越農
監督：荒井 良平
主 一 良
二 小 野
三 小 野
四 小 野
五 小 野
六 小 野
七 小 野
八 小 野
九 小 野
一〇 小 野
一一 小 野
一二 小 野
一三 小 野
一四 小 野
一五 小 野
一六 小 野
一七 小 野
一八 小 野
一九 小 野
二〇 小 野
二一 小 野
二二 小 野
二三 小 野
二四 小 野
二五 小 野
二六 小 野
二七 小 野
二八 小 野
二九 小 野
三〇 小 野
三一 小 野
三二 小 野
三三 小 野
三四 小 野
三五 小 野
三六 小 野
三七 小 野
三八 小 野
三九 小 野
四〇 小 野
四一 小 野
四二 小 野
四三 小 野
四四 小 野
四五 小 野
四六 小 野
四七 小 野
四八 小 野
四九 小 野
五〇 小 野

川越南
監督：鈴木 和夫
主 一 北
二 高
三 宮
四 守
五 井
六 井
七 井
八 井
九 井
一〇 井
一一 井
一二 井
一三 井
一四 井
一五 井
一六 井
一七 井
一八 井
一九 井
二〇 井
二一 井
二二 井
二三 井
二四 井
二五 井
二六 井
二七 井
二八 井
二九 井
三〇 井
三一 井
三二 井
三三 井
三四 井
三五 井
三六 井
三七 井
三八 井
三九 井
四〇 井
四一 井
四二 井
四三 井
四四 井
四五 井
四六 井
四七 井
四八 井
四九 井
五〇 井

川越工
監督：野口 静男
主 一 古
二 佐
三 藤
四 依
五 田
六 田
七 田
八 田
九 田
一〇 田
一一 田
一二 田
一三 田
一四 田
一五 田
一六 田
一七 田
一八 田
一九 田
二〇 田
二一 田
二二 田
二三 田
二四 田
二五 田
二六 田
二七 田
二八 田
二九 田
三〇 田
三一 田
三二 田
三三 田
三四 田
三五 田
三六 田
三七 田
三八 田
三九 田
四〇 田
四一 田
四二 田
四三 田
四四 田
四五 田
四六 田
四七 田
四八 田
四九 田
五〇 田

川越西
監督：北堀 勉
主 一 小
二 沼
三 藤
四 長
五 長
六 川
七 川
八 川
九 川
一〇 川
一一 川
一二 川
一三 川
一四 川
一五 川
一六 川
一七 川
一八 川
一九 川
二〇 川
二一 川
二二 川
二三 川
二四 川
二五 川
二六 川
二七 川
二八 川
二九 川
三〇 川
三一 川
三二 川
三三 川
三四 川
三五 川
三六 川
三七 川
三八 川
三九 川
四〇 川
四一 川
四二 川
四三 川
四四 川
四五 川
四六 川
四七 川
四八 川
四九 川
五〇 川

川越東
監督：角屋 公生
主 一 幸
二 幸
三 幸
四 幸
五 幸
六 幸
七 幸
八 幸
九 幸
一〇 幸
一一 幸
一二 幸
一三 幸
一四 幸
一五 幸
一六 幸
一七 幸
一八 幸
一九 幸
二〇 幸
二一 幸
二二 幸
二三 幸
二四 幸
二五 幸
二六 幸
二七 幸
二八 幸
二九 幸
三〇 幸
三一 幸
三二 幸
三三 幸
三四 幸
三五 幸
三六 幸
三七 幸
三八 幸
三九 幸
四〇 幸
四一 幸
四二 幸
四三 幸
四四 幸
四五 幸
四六 幸
四七 幸
四八 幸
四九 幸
五〇 幸

川越商
監督：円谷 宣之
主 一 金
二 子
三 齊
四 藤
五 村
六 村
七 村
八 村
九 村
一〇 村
一一 村
一二 村
一三 村
一四 村
一五 村
一六 村
一七 村
一八 村
一九 村
二〇 村
二一 村
二二 村
二三 村
二四 村
二五 村
二六 村
二七 村
二八 村
二九 村
三〇 村
三一 村
三二 村
三三 村
三四 村
三五 村
三六 村
三七 村
三八 村
三九 村
四〇 村
四一 村
四二 村
四三 村
四四 村
四五 村
四六 村
四七 村
四八 村
四九 村
五〇 村

城北埼玉
監督：林 俊介
主 一 信
二 信
三 信
四 信
五 信
六 信
七 信
八 信
九 信
一〇 信
一一 信
一二 信
一三 信
一四 信
一五 信
一六 信
一七 信
一八 信
一九 信
二〇 信
二一 信
二二 信
二三 信
二四 信
二五 信
二六 信
二七 信
二八 信
二九 信
三〇 信
三一 信
三二 信
三三 信
三四 信
三五 信
三六 信
三七 信
三八 信
三九 信
四〇 信
四一 信
四二 信
四三 信
四四 信
四五 信
四六 信
四七 信
四八 信
四九 信
五〇 信

川越初雁
監督：相澤 正男
主 一 利
二 松
三 松
四 松
五 松
六 松
七 松
八 松
九 松
一〇 松
一一 松
一二 松
一三 松
一四 松
一五 松
一六 松
一七 松
一八 松
一九 松
二〇 松
二一 松
二二 松
二三 松
二四 松
二五 松
二六 松
二七 松
二八 松
二九 松
三〇 松
三一 松
三二 松
三三 松
三四 松
三五 松
三六 松
三七 松
三八 松
三九 松
四〇 松
四一 松
四二 松
四三 松
四四 松
四五 松
四六 松
四七 松
四八 松
四九 松
五〇 松

少年野球川越リトルリーグ(硬式) 小学一〜五年生の男子。毎週日曜日および祝日、午前九時〜午後五時、安比奈運動公園で練習。入会金五千元。月三千五百円(クラブを除く用具代)。

名細大正琴クラブ 九月から毎週金曜日、午前十時〜正午、名細公民館で開催。入会金千円。月千円。申込・問合せ先：内田清江(☎32-5820)。

非核・平和を止めないで、シナリオ作家・ジェームズ三木の講演など。七月十九日(日)、午後一時三十分から、川越市民会館で開催。参加協力券五百円。問合せ先：埼玉県高等学校教職員組合川

越支部(☎25-5382) ボイスアウトバザー 手づくり品販売、模擬店など。七月十九日(日)、午前十時〜正午、藤原記念公園(藤原町一五)で開催。問合せ先：小野定英(☎42-1600)。

合先：埼玉土建川越支部(☎44-6227) 初心者俳句講座 七月二十四日(金)・三十日(木)・八月七日(金)、午後一時〜五時、南公民館で開催。二千円(テキスト代)。先着三十人。申込・問合せ先：七月十五日から川越市俳句懇話会会員、児山正明(☎22-4727)。

★池川保和写真展★ 請開邦山白子焼展 風景写真30点・飯能焼30点。とき：7/15(水)〜28(日)、午前10時〜午後6時(初日は正午から、最終日は午後3時まで)。問合せ先：関根史良(☎42-5650)。

県民ギャラリー
7/15〜28の催しもの
本川越駅前戸ビルで

NIJUNYUHO 奥サマ



やはり生活のあり方が基本。暑いからといって水や冷たいものを摂りすぎると、胃液を薄め

「今日も暑いですね」「本当にイヤですね」。いよいよ、こんな挨拶も街角にちらほら。家庭の鑑ともいえるお母さん、夏バテ対策はいかがですか。

「適度な運動・十分な睡眠、バランスのとれた食事」こそ、夏バテの防止策。ところが

近頃は、クーラーのおかげすぎによる冷房病が目立っています。この体温調節の不全、そして自律神経失調症などが重なって夏バテを倍増させてしまうというところもあるようです。

あなたの夏バテ解消策は？

生活と食事のダブル療法

そして、肝心なのは食べ物。夏は食欲が低下しやすく、消化吸収力も多少は低下します。

昔から、夏の代表的な食べ物として冷麦、ソーメンなどが喜ばれています。これは、チョットした理由が。消化吸収に手間どる脂肪や食べると体温が上がるタンパク質を避けたのでしょう。ネギ・大根おろし・わさびなどの薬味は体温の放散を大きくし体温を下げる作用があります。

夏バテ解消を——暑さに負けないためには、夏のスポーツで体を鍛えるのも結構。また暑さを避けて郊外へ出かけるのも夏バテ解消策の一つ。でも行先によっては、道路の交通渋滞でイライラなんてことも。鋭気を養うための行楽で疲れを残さないためには、コース選びも重要なカギを握ります。

●食欲の低下を防ぐ工夫を

これからの暑さを乗り切るには、

川越市医師会地域医療対策委員会から原稿をいただきました。

川越の伝説

どろ足の地蔵さん(芳野地区)



石田本郷折戸の地蔵堂には「田掻き地蔵」「鼻取り地蔵」とも呼ばれます。めずらしいお地蔵さんがあります。

むかしのお話です。そろそろ田植えも近づき、田に水が入り馬をもちだし、田掻きの季節がやって

きました。ところが折戸に住む、あるお百姓さんの家では、人手がなくて困っておりました。そこへ

元氣そうな若者がやってきて、

「もしもし、わたしでよければ、その馬の鼻を取ってみましょう」といって、とてもうまい手つきで

馬の鼻を取り、田掻きをはじめました。お百姓さんもおどろくばか

りと、

りの手ぎわのよさで、あつという間に終わってしまいました。みごとに仕上がった田をながめておりましたお百姓さんは、若者にお礼をと、振り返りますと、もう

「はて、今ど

き、きとくな

人だ。いった

いどこの人だ

んべえ」と、

どろのついた

若者の足あと

をたどって行

きますと、な

んとそこは村

と、

と、

はすれの地蔵堂ではありませんか。そして、中のお地蔵さんの足もとをよく見ますと、なんと、どろでよごれておりました。

「さては、さっきの若者は、お地蔵さんであつたのか」と、あらためてお礼をしまして、今まで以上に

にお地蔵さまをだいにしにするようになったということです。



さし絵・文 池原昭治氏

（市教育委員会社会教育課刊行）
「川越の伝説」から引用

川柳



中央公民館高齢者学級
川柳クラブ

冗談が過ぎて本音も反古にされ
見習いの二字が外れて胸を張り

三久保町 寺田アキノ
三久保町 岡村 清吉

実力と思込んでる七光り

仙波町三 柴田 三郎

宣伝部口も達者で筆も立ち

仙波町三 柴田 律子

代役が利かぬ人生幕が開き

西小仙波町二 阿部 英応

頃合いを計り切り札出す構え

西小仙波町二 小林 八郎

能楽の動と静とに酔いしれる

末広町二 石井 芳江

愛妻の料理一番口に合い

仲町 小池 徳夫

臍繰りもだんだんふくれ湯の旅路

砂新田一 西條 由松

どさくさにまぎれて礼を言い忘れ

松郷 鈴木 藤雄

やり直し利かぬ舞台のきつい面

元町二 杉浦 和

仕事場は男の舞台ゆずれぬ

砂新田 土井 久雄

甘い店小もどりしても直ぐはいり

松江町二 中村 ふみ

狸寝に聞いているならぬことを聞き

野田町 高木太二郎

まとめ役顔も広いが出来た人

三久保町 神山 寅吉

甘党も祝いの酒は口を付け

石原町一 菜花 一

歓迎のパーティー友の出世振り

幸町 矢島 貞良

銀鱈の瀬を遡る命見る

仲町 島田十三郎

手伝って貰うつもりが邪魔になり

藤倉 清水 えい

渡すなら早く寸志気が届き

砂 山崎 凉史

編集日記

下松原の雑木林。赤松、雑木が入りまじった美しい平地林である。我々にとって日常の喧騒を離れる絶好の場所。そこでは子供の足跡大の中に一七五億もの微生物が。生物たちが住むに耐え得る快適な環境よ、いつまでも……。

【毎週火曜日 PM 5:30 - 5:40 38ch】
【一部変更になる場合もあります。】

月日	タイトル
14(火)	ムギエモンのコムギ作り講座
21(火)	気ままに川越
7	小さな旅④
28(火)	河川からのレポート I 新河岸川を探る

わが街川越
これからの放送予定