



広報

# 川越

市の人口

281,105人

男 = 141,981人

女 = 139,124人

—世帯数—

出生266 85,730 転入1,117

死亡109 転出987

—在住外国人を含む—

11月1日現在



2,227人が「歩」を競う

第4回 ウォークソン大会



# 困難な時代迎える川越市の農業



今年の刈取りを終えて、ほっと一息。50回あまりの収穫を終えた夫婦。その心に残るものは……。

農家戸数、耕地面積とも県下一位、農業粗生産額県下二位を誇る川越市の農業。その農産物は、埼玉県の縮図といわれるほど多種多様です。

日頃からよく見かける田園風景は、都市化の波をうけ住宅と農地が接近しつつあります。この『都市農業』がもつ悩みは、お互いの理解が共存のカギとなるのではないのでしょうか。

## 都市農業がカカえる悩み

### 豊富な生産量は「市民の宝」

県下一の農家と農地をもつ川越。これを裏づけるデータとして、農家戸数五千百戸、農業従事者一万一千人、農地面積四、五五〇ヘクタールという数字があります。

市民誰もが日頃から見かけている農地からは、豊富な農産物が生産されています。また、市面積の四五％といわれる農地は、貴重な「緑の空間」として、市独自の田園風景を形づくっています。しかし、近年では宅地開発が進み、住宅と農地が接近しあう、いわば混住化現象が見られます。

この混住化の進行が、農業経営の難しさともなっていますが、その前に、川越市の農業生産量について触れてみましょう。

市内でとれる米は、四割の市民の胃袋を満たす生産量があり、野菜類については、全市民に供給してもなお余るほどの生産量を生みだしています。

もちろん、農産物は海外からも輸入され、国内の流通も自由です。市内の農産物を市内で消費するということはありません。ただ、四五％の農地から、市民に直接供給するとして、四割の米と一〇％まかないきる新鮮な野菜が生産されていることは、市民の宝と言えるのではないのでしょうか。

### 生産場所を破壊される悩み

これほどの生産量を誇る川越市

## 都市農業の悩みを事例でみると

その事例をいくつかあげてみましょう。

まず、投げ捨て問題。新宿町一丁目野菜をつくる斉田昇さん（六十二歳）の場合。『うちの畑は交差点の角にあるので、停車した車の中から投げ込むんでしょ。ガマンできないので、等間隔に枕木をたて網で仕切りを。モラルの問題でしょうが、畑に仕切りをつくるしかないんで

## 農地の役割は緑地・防災空間の提供も

農地が二％にも満たない東京大田区では、住宅街に唯一つ取り残された農地に対して、そのまま経営を続けて欲しいと近隣の住民が働きかけるという話があります。

この話は、都市化への一つの警鐘ではないでしょうか。四五％の農地が果たす役割は、ただ単に農産物を生産する場にとどまらず、都市の貴重な緑地空間として人びとの心を和らげ、ひいては緊急の防災空間としての役割

も担っているのです。

市民の胃袋を満たしうるだけの生産力をもつ川越市の農業を緑地保全の面からも考え直し、なおかつ農業生産者の経営の難しさにも思いやりをもつことが、今後の川越市の農業を考えるうえで大切になってくるのではないのでしょうか。

「しよか」と自己防衛の胸のうちを語ります。

次に、水田の水質問題。稲作に機械が導入される以前は、近所協力しあって手植えをする時代がありました。十四・五年前から手足がゆくなるという症状が聞かれるようになったようです。

古谷本郷に嫁いで二十年になる岡田あや子さん（四十七歳）は、「地元では、カユカユ病と言っていました。足首が赤くはれ、かゆいのでかかと大きくなって、ただれできます。男性もやられるんです。

いまは、田植機の普及でこの話は減ったようですが、ゴム長靴やゴム手袋をしないとかゆくなることもあるんですよ」と話します。

宅地化の目立つ今成地区で、半世紀、稲作を続ける平川富三郎さん（六十七歳）は、「昔は、泉が湧いていて飲むくらいきれいでした。最近はそうもいかず、田植えの前は、水を抜いて井戸の水を入れています。」と水質のよさを憂えています。

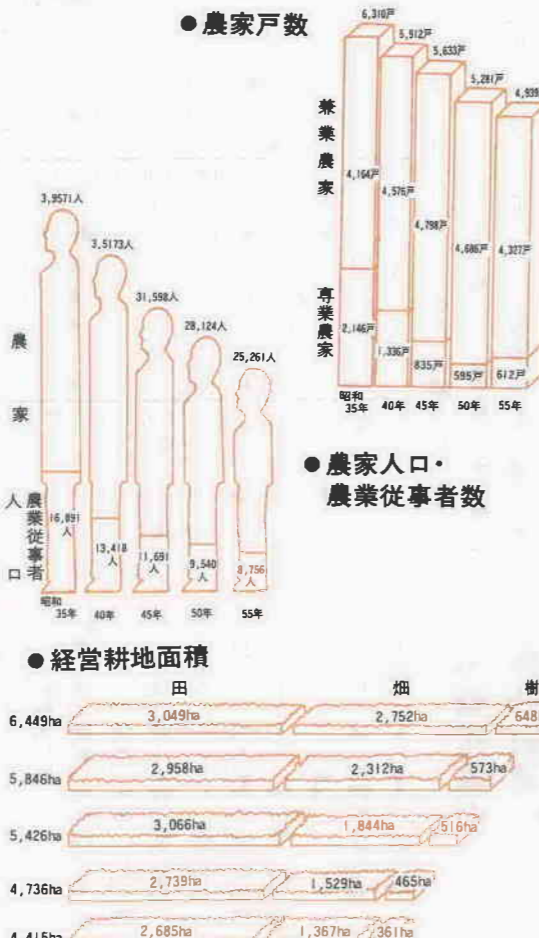
これらのほか、犬の放し飼いやよる被害などの事例もみられます。

## お互いが理解しあうことから

六十六歳）は、「農地の減少を食い止める努力をしていますが、農家にも横に使っていた農地を縦に使って収穫をあげるほどの気力をもつて望んでもらいたいと思います。

住宅が密集して少しの余地もなくなるほど都市化が進んでしまった段階になって人間は気づくのです。「子供の頃、見かけたあの田園風景が懐かしい」と。

## データに見る農業の推移（農業センサス調査）



## 年末資金にお悩みの事業者の方へ

### 市・県の融資制度



事業者にとって、年末は、何かと資金が必要となる時期ではないでしょうか。

このため市や県では、さまざまな事業用融資制度を設けています。どうぞご利用ください。

- ▽中小企業近代化資金：貸付限度額 二千万円以内、年利 七・三％以内、保証料 〇・八五％
- ▽小口金融あっせん：貸付限度額 二百万円以内、年利 六・八％以内、保証料 〇・八％
- ▽無担保無保証人融資：貸付限度額 二百万円以内、年利 六・八％以内、保証料 〇・八％
- ※申込は、中小企業近代化資金が十二月十日(火)まで、その他は十二月二十日(金)まで商工観光課(2)内

### 県の融資制度

- ▽商業季節資金：貸付限度額 二百万円以内、年利 六・〇％以内、保証付きの場合は五・五％以内。
- ※その他、さまざまな制度がありますので、くわしくは商工会議所(22-3100)へお尋ねください。



# 保育園児を募集



## 昭和61年4月入園

市では、来年4月入園の保育園児を募集します。入園を希望する方で、まだ申請書類をお受け取りでない方は、市役所婦人児童課までお出かけください。

### 昭和61年度保育園入園申請受付日程表

区分	保育園名	定員	募集年	年齢	受付日	受付時間	受付会場
公	1 郭町	60人	14人	2歳から	12月18日(休)	午後1.30~5.30	市役所7A会議室
	2 菅原町	90	16	8か月から	12月11日(休)	午後2.00~5.30	南公民館
	3 神明町	120	29	8か月から	12月18日(休)	午後1.30~5.30	市役所7A会議室
	4 小ヶ谷	70	25	2歳から	"	"	"
	5 脇田新町	70	20	1歳から	12月20日(金)	午後2.00~5.30	南公民館
	6 月吉町	70	24	2歳から	12月18日(休)	午後1.30~5.30	市役所7A会議室
	7 新宿町	120	22	8か月から	12月11日(休)	午後2.00~5.30	南公民館
	8 古谷	60	14	2歳から	12月6日(金)	"	グリーンセンター集会所
	9 古谷第二	60	10	8か月から	"	"	"
	10 南古谷	70	21	1歳から	12月9日(月)	"	南古谷公民館
	11 南古谷第二	90	30	8か月から	"	"	"
	12 高階	90	32	2歳から	12月12日(木)	"	高階南公民館
	13 高階第二	120	34	8か月から	"	"	"
	14 高階第三	90	24	"	12月17日(火)	"	高階公民館
	15 大東	60	27	2歳から	12月16日(月)	"	大東公民館
	16 霞ヶ関	60	25	"	12月10日(火)	"	霞ヶ関公民館
	17 霞ヶ関第二	90	26	8か月から	"	"	"
	立	18 川鶴	50	10	"	12月4日(休)	午後3.00~5.30
19 名細		60	18	2歳から	12月19日(木)	午後2.00~5.30	霞ヶ関北公民館
20 名細第二		90	30	8か月から	12月4日(休)	"	名細第二保育園
21 下田		120	30	3か月から	12月19日(木)	"	霞ヶ関北公民館
22 むさしの		60	15	"	"	"	"
23 増美		120	32	1歳6か月から	12月20日(金)	"	南公民館
24 まきば		80	24	1歳から	12月13日(金)	午後3.00~5.30	まきば保育園
25 おおぞら		90	28	2歳から	12月16日(月)	午後2.00~5.30	大東公民館
26 パンピ		60	25	1歳から	12月19日(木)	"	霞ヶ関北公民館
27 貴精		90	20	3か月から	12月13日(金)	午後3.00~5.30	貴精保育園
法	28 高の葉	90	19	1歳から	12月17日(火)	午後2.00~5.30	高階公民館
	総合受付			上記の申請日に都合のつかない方	12月21日(土) 12月22日(日)	午前9.30~正午 午前9.30~正午	南公民館 市民会館

▷年齢は、昭和61年4月1日現在です。  
▷区分1~20は川越市立、21~28は社会福祉法人立です。  
▷会場の都合で、お子さん連れ、および自動車での来場はできるだけご遠慮ください。

### 県政モニターを募集

県民の意見や提案を県政に反映させ、県民生活に密着したきめ細かな県政を実現させようとする県政モニター制度。県では、来年度のモニターとして協力いただける方を募集しています。

募集人員：二百人  
応募資格：県内に居住する満二十歳以上の方（地方公務員、モニター経験者は除く）  
応募方法：官製ハガキに氏名（ふりがな）、住所、年齢、性別、職業、県内居住年数、電話番号、応募理由を記入し、来年一月末日までに埼玉県県民部県民総務課（〒336 浦和市高砂三十一五一）へ郵送。

### 不動産取引 移動相談所

売却、貸借、法律、税務など、不動産に関する問題に、専門家がお答えします。相談を受ける方は、関係書類を持参してください。  
日時：十二月五日(木)、六日(金)の二日間、午前10時~午後三時  
場所：川越福祉センター  
相談員：弁護士、税務署担当官、県担当職員、協会相談担当役員

### 問合せ先

婦人児童課保育係（☎内線272、296）

# 根負けのツケは尾を引きま

## 消火器の「悪質」販売にご注意



家庭に居ながらにして商品を買うことができる訪問販売。話だけでも「月々いくらで済むのですから」と冷静な判断をさせないケースが目立っています。その商品があなたの家庭で本当に必要なものかどうか、そしてハッキリ意思表示することです。根負けして買わされた品物は、いつまでも部屋の隅に放置されるのですから。

### あの手に手で巧みに迫ります

消火器を売りつける悪質な販売がこのところ増えています。その手口は次のように巧妙なものです。十日前に引越してきたばかりのところへ、セールスマンが来てこの自治会では消火器の設置義務があるとい、名簿を見せられてお宅は二本と言われ現金購入を促されました。しかし翌日、近所へ問い合わせたところ、そんなまじりはないと言われた。また「お宅は広いので、二本備え付けなければならぬ」と言われて、現金で全額

### 入園は保育に欠ける程度の高い方を優先

入園の可否については、二月末ごろ本人宛に通知します。入園申請書の受付は、右表の日程で行います。第一希望の保育園の受付会場までお出かけください。なお、都合でその日に出かけられなかった場合は、右表最下欄の総合受付をご利用ください。

### 乳幼児の面接は

1月8日・11日

### 入園の可否については

二月末ごろ本人宛に通知します。

### 現金支払いを強要する場合があります

「消防署の方から点検に来ました」「自治会から来ました」といって、消防署員に似た服装で消火器を販売します。中には「法律で設置義務がある」「この型は法改正で使えない」または「消火器のリース契約」などといって、あなたも販売ではないように強引に販売するケースがあります。一般家庭では、法的に設置する義務はありません。とくに、引越してきて間もない家庭がねらわれています。近所の方が一声かけておくことも必要です。本当に必要な商品かキチンと考えてクーリング・オフ制度がありますが、消火器のように比較的低額の商品では、セールスマンが全額

### 海外移住の映画と説明会

県と国際協力事業団関東支部では、海外移住を希望する方を対象に、映画と説明会を開催します。日時：十二月二十日(金)、午後六時から  
場所：川越消費生活センター四階（西武新宿線本川越駅前）  
※入場は無料。くわしくは、県旅券外事課（☎0488-24121）  
11、内線2335・6）へ。

## 小浜の物産と観光展

歴史的な縁で結ばれた若狭小浜の「味」と「街角」に居ながらにして出合えます。

11月29日(金)・30日(土)・12月1日(日)

AM10:00~PM6:00

(最終日はPM4:00まで)

南公民館

問合せ/商工観光課観光係（☎内線451）

健康ファミリー  
健康を守る時代からつくる時代に入った、という人がいます。川越市国民健康保険では、健康への願いをこめて「健康ファミリー」なる小冊子を、8千部作成いたしました。B5版32頁のカラー刷りで「家庭の健康チェック」「成人病を予防する一品料理」「ストレス解消のコツ」「子供の健康づくり」「お年寄りのための健康長寿食」など、健康ノウハウが満載されています。ご希望の方には、市役所保険年金課または、各出張所へおいでいただければ、無料で配布します。\*お尋ねは、保険年金課庶務係（☎内線261）へ。

### 健康で笑顔の家庭づくりに

## 『健康ファミリー』刊行

健康を守る時代からつくる時代に入った、という人がいます。

川越市国民健康保険では、健康への願いをこめて「健康ファミリー」なる小冊子を、8千部作成いたしました。B5版32頁のカラー刷りで「家庭の健康チェック」「成人病を予防する一品料理」「ストレス解消のコツ」「子供の健康づくり」「お年寄りのための健康長寿食」など、健康ノウハウが満載されています。

ご希望の方には、市役所保険年金課または、各出張所へおいでいただければ、無料で配布します。

\*お尋ねは、保険年金課庶務係（☎内線261）へ。

# 1周年を迎えた市立図書館

## これまで以上のご利用を

開館一周年を迎えた新しい市立図書館。あなたは、もう利用しましたか？ 昨十月三十一日、コンピュータを導入し、最新のシステムで再入館を切った市立図書館は、「迅速かつ適切な資料(情報)提供」を目指して、はつそこのサービス向上に努めています。そして、これからは、これからのサービス向上に努めています。そして、これからは、これからのサービス向上に努めています。



## 蔵書量二十万冊を誇り 実績は平均の二倍を記録

市町村立では、関東でも最大級の規模を誇る市立図書館は、開館一周年を迎え、蔵書量も約二十万冊に達しています。これまでの利用状況を月平均でみると、館外貸し出しが約六万二千冊、所蔵調査を含むレファレンスサービスの件数が百四十四件、コピーサービスが九百三十四枚、対面朗読三十五時間、レコード・CDなどの試聴が九百三十四点という数字を記録。貸し出し登録者は三万七千六百四十九人を数えています。

現在、県内にある図書館のうち、コンピュータを導入して業務を維持管理しているところは十四館ありますが、一館当たりの月平均貸し出し冊数は二万九千六百七十冊ですから、川越市立図書館は平均の約二倍の実績を残したことになります。

これは、とりもなおさず、市民の皆さんの市立図書館に寄せられる大きな期待のあらわれといえるでしょう。

今後も、「生き生きとした知的興味をそそのかす蔵書づくり」、利用者自身になって行われる適切な利用案内とレファレンス、「来館者に対する人間的なやさしさ、暖かさのある応接」、以上三点をモットーに、サービスの向上に努めていきますから、これまで以上にご利用をお願いいたします。

なお、川越市には県立図書館も設置されていますので、両館で機能の分担を初め、収書と利用などを協議しあい、市民の皆さんにとってより有効な図書館運営を図る予定です。



☆貸出カードを作るには……  
▽市内に在住か通勤、または在学の方なら、どなたでもカードが作れます(カード作成は無料)。  
▽図書館、移動図書館車、配本所のどこでも貸出カードが作れ、どこでも利用できます(住所を証明するものが必要)。  
▽貸出カードは、一人一枚しか作れません。ただし、家族全員のカードも作れます。  
☆図書館利用上の注意  
▽一枚のカードで、計五冊まで二週間借りられます(無料)。  
▽本を借りる時には貸出カードが必要ですが、返す時にはいりません。  
▽借りた所とちがう場所に本を返す場合は、その事を職員にお伝えください。

## 声

図書館をよく利用される方に、チヨット伺ってみました。

スムーズになった貸出・返却  
柴山 静子 (三光町) (59歳・主婦)

図書館を利用するようになったのは、東京に住んでいた頃、家のすぐ近くに移動図書館車が巡回したのがきっかけでした。川越に住んでからも、図書館利用は変わらず、もう六年になります。以前に比べ、本の貸し出し・返却がスムーズになり、一階では新聞や雑誌を読むことができるようになったのがとてもいいですね。ただ、本棚が少し高いようなので、本を探すときに、ちよっと不便を感じるがあります。

移動図書館車は便利  
吉崎千代美 (古谷本郷) (35歳・主婦)

移動図書館車が家の近くまで巡回しているので、図書館まで足を延ばさなくても、読みたい本がすぐ借りられて助かっています。おかげで、近所の人とも一緒に出かけられますし、家では全員が利用しています。巡回日と貸し出し期間もピッタリで、借りる時には大変便利です。

本館に比べて本が少ないのは仕方ありませんが、小学校高学年から中学生向けの本をもう少し増やしてもらいたい気がします。

選べる楽しみが一番  
久保田敦子 (富士見町) (32歳・主婦)

子供と二人でよく利用しています。図書館には子供向けの本もたくさんあるので、読ませたい本を選ぶ時が一番楽しみですね。シリーズになっている本を探すと、少し大変なのと、新着図書や推せん図書コーナーのポストカードをもっと目立つようにして欲しいというのが気付いた点。

それと、おはなしコーナーで使っているテープも貸し出してもらえるようになるとうれしいですね。

定期的な図書入れ替えを  
川辺 富子 (霞ヶ関東一) (38歳・主婦)

以前住んでいた新座市では、分館が近くで本棚代わりに利用していました。そんなこともあって、川越に移ってから図書館利用は変わらず、一家四人で大いに利用しています。

今利用している所は、配本所と公民館が一緒なので、何かと便利なのですが、図書スペースがちよっと狭いので、定期的に図書入れ替えをして欲しいと思います。また、子供が学校から帰って来て、すぐ行かないと間に合わない時がありますから貸し出し時間をもう少し延ばしてもらえれば……

## 開館



えくください。  
▽休館日や夜間に返却する場合は、図書館玄関左側の返却ポストに投函してください。

▽住所、氏名などが変わった場合や、カードを紛失した場合は、すみやかに図書館へご連絡ください。

## 読みたい本を あなたに代わって探します

市立図書館や移動図書館車、配本所を利用して、読みたい本がなかなか見つからなかったことありませんか？

## 本との出会いを より楽しくするため

そんな時は、お気軽に職員にお申し出ください。あなたに代わって職員が図書を探します。

また、本がなかった場合などには、次の来館や巡回日までにお求めの本を用意しておくリクエスト制度もあります。手続きは、リクエストしてください。

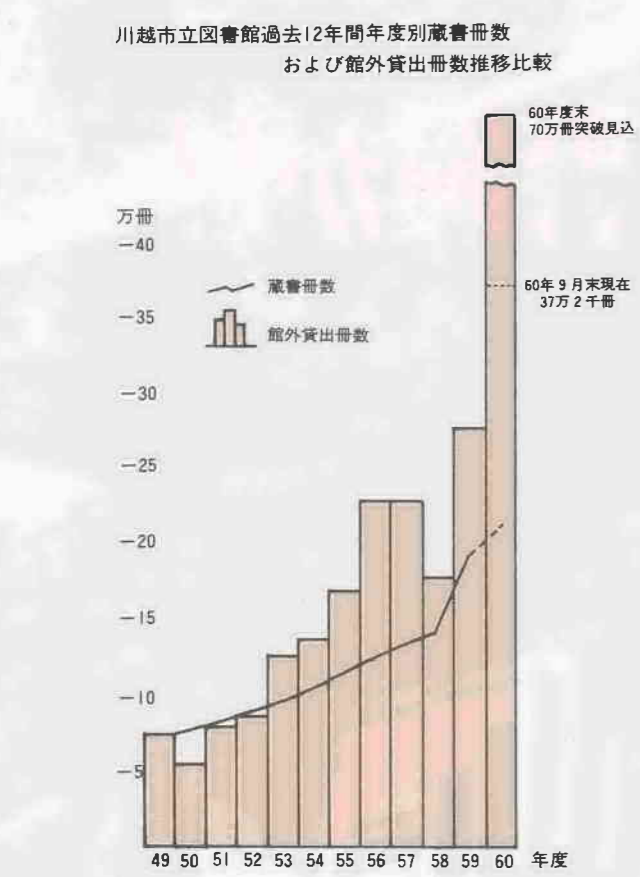
市立図書館では、市民の皆さんと本との出会いを、より深く、楽しいものにしていただくため、文芸講演会や展示会、おはなし会など、さまざまな催しを開催しています。

## 講座・展示会・おはなし会

現在開催中のものを含め、次の催しが皆さんの来館をお待ちしています。ふるって出かけください。いずれも、入場料・参加費は無料です。

◆島崎藤村ゆかりの展示  
十二月十九日(休)まで開催中。  
◆連続講演会「川越に魅せられた島崎藤村」  
二回まで終了。新たな掘り起こしが参加者の感動を呼んでいます。

12月21日(土)	川越版「小学文学読本」の構想「パネルディスカッション」	池上 研司氏
12月14日(日)	静子夫人と児童文学	飛田 文雄氏
12月7日(日)	藤村と静子夫人	伊東 一夫氏
11月30日(日)	藤村の好んだ都市	剣持 武彦氏



過去12年間の蔵書冊数・貸し出し冊数を年度別に示したのがこのグラフ。昭和50年度と60年度(推計)を比較してみると、貸し出し冊数が10倍以上、市民1人当たりの貸し出しは約8倍、図書のリターン率は約3.5倍にもなります。

市立図書館過去12年間年度別蔵書冊数および館外貸出冊数推移比較

# 現代への警鐘か!?

学びたい防火の心

# 蔵造りは

九十余年の時を越えて、今、蔵造りが私たちに語りかけている。「蔵造りの歴史は、もはや風化してしまったのだろうか」と――。

蔵造りの歴史。それは即ち、川越における「防火」の歴史でもある。明治二十六年に起こった「川越大火」を教訓として、時の川越商人たちは、こぞって蔵造りを建設した。

ぶ厚い壁や階段状の観音扉など、随所に火の侵入を防ぐ工夫が凝らされた蔵造り。これほどに「防火」の心は、災に対する備えを具現化したものはない。

にもかかわらず、人々は、蔵造りの機能を時の彼方に追いやり、見てくれの美しさだけを追いがちだ。現代人の防火意識は、「もう蔵造りを超えた」というのか。

昭和六十年十一月。現代の消防力は、当時とは比べようもないほど進歩しているが……。  
遠くから、警鐘が聞こえる。

〔川越地区消防組合〕

# 吸い込み下水槽に補助金

## 清掃・掘りかえ・改造で

市では、下水道が未整備の地域にお住まいの方に、下水道が整備されるまで、家庭雑排水の処理（吸い込み下水槽）に力かる費用の一部を補助しています。



この補助には、吸い込み下水槽を清掃した場合と、新たに吸い込み下水槽を掘りかえた場合（改造を含む）の二種類があります。該当する方は、申請してください。

既設の槽を清掃した場合  
補助は1年度2回以内

▽条件：排水施設が設置されていない地域の、家庭雑排水の吸い込み下水槽であること。清掃後六か月以内に申請のこと。  
▽補助金額：一度に二回以内で、一槽あたり一回につき三千四百円（一槽とは、槽の直径が六十センチ以上、深さが三メートル以上のもの）

掘りかえ・改造した場合

▽条件：(イ)既存の吸い込み下水槽が使用に耐えなくなり、新しく掘りかえすものであること。

▽条件：排水施設が設置されていない地域、家庭雑排水の吸い込み下水槽であること。清掃後六か月以内に申請のこと。  
▽補助金額：一槽あたり一万八千円（改造の場合は九千円）

申請方法

申請に必要な書類、および申請受け付けは、次のとおりです。  
▽清掃：申請書、領収書（市指内線244・5）へお尋ねを。



# 65tのごみが集まった

## 第2回ごみゼロ運動結果

各団体の自主的な参加により美化清掃活動、空き缶投げ捨て禁止キャンペーン、そしてごみの持ち帰り啓発が展開されました。市内全域では、三万二千名の参加。参加自治会・団体は百八十八、そして集まったごみの量が六十五、と大きな成果がありました。数年前から比べると、街角に捨てられる空き缶などのごみが少なくなり、街の中がきれいになっていると言えます。

### 文化財めぐり

#### 新河岸川河岸場跡（市指定・史跡）

城下町川越と江戸を結ぶ舟運の歴史を偲ばせる新河岸川河岸場跡の記念碑に、次の記述があります。「今から三百年まえ川越城主松平伊豆守信綱がもと内川といった荒川の支流、新河岸川を改修して川越と江戸間の舟運をひらいた。当初は年貢米を主としたが、のち貨客の輸送がふえ旭橋を中心に上下新河岸、牛子、扇、寺尾の五河岸には船問屋商家が軒を並べ日夜発着の船がたえなかつた。またその物資を運搬する車馬の出入も多くなつて賑わいをきわめた。……」

川越地域の拡張・城下町整備・新田開発など数多くの業績を残している信綱ですが、彼

は江戸と川越との水運による領地の繁栄のみでなく、江戸との緊密な関係を強め、北関東の防衛にも目を向けていたようです。

初期には領内の蔵米や藩の資材の運搬が主でしたが、享保期ごろから船積問屋の数も増え、船荷も次第に商人や農民の需要、供給に応じたものと変わっていきま

内容や運賃等については、伊勢安（齊藤家・下新河岸、炭屋（遠藤家・上新河岸）の両家に市指定の古文書が残っており、往時の経営状況を知ることが出来ます。

船の種類は、高瀬船と船船の二種（安政六年の伊勢安文書による）と五河岸でその数八十二で、荷種や乗客の必要により、並船、早船、急船、飛切船の各便が利用されました。

三百年の歴史を刻んだ新河岸川舟運も、鉄道開設と河川改修により昭和六年その幕を閉じました。

前回掲載の川越版日本外史の記述中に埼玉大学教養部、山野清二前教授の資料を借用させていただきました。



▲現在の旭橋近くに建つ記念碑

# 寒さは水道管の大敵です

## 早目に冬じたくをしましょう

寒さが気になる時季になってきましたが、あなたの家庭の冬じたくはいかがですか。水道管の冬じたくも忘れて欲しくないもの。気温がマイナス四度以下になると水道管、水道メーターは凍ったり、破裂したりしますから、早目に防寒の準備をしましょう。



★特に凍りやすいところ  
▽風当りの強い、戸外にある水道管  
▽北向きで日陰にある水道管  
▽むき出しになっている水道管

★凍結を防ぐには  
水道管に布や古毛布などをしっかりまきつけ、その上からビニールなどで保温材がぬれないようにしましょう。

★凍ってしまったら  
時三十分から、同センターへ。

### クリスマス会

対象：小学一年生～六年生  
定員：十五人（先着順）  
経費：百円  
申込：十一月二十九日（金）、午前九時三十分から、同センターへ。

対象：どなたでも  
日時：十二月二十二日（日）、午後二時から。  
経費：無料  
申込：当日、直接会場へ。

### 星空の観望とプラネタリウム

対象：どなたでも  
日時：十二月十五日（日）、午後二時から。  
経費：無料  
申込：当日、直接会場へ。

対象：どなたでも  
日時：十二月十四日（土）、十五日（日）、午後五時三十分～レコードコンサート「ビートルズ」特集  
▽午後六時三十分～星空の観望  
対象：どなたでも  
経費：レコードコンサート＝百円  
観望会＝無料

対象：どなたでも  
日時：十二月八日（日）、午後二時から。  
経費：無料  
申込：当日、直接会場へ。

# 人間として確かな生き方をするために

納得できない別れ(1)  
二年前の晩秋のある夜、Aさんは、むかし教師をしていたころの、教え子である夏男の突然の訪問を受けました。

高校を出てからすぐ町の工場に就職し、もう八年も勤めているという夏男は、りっぱな青年に成長し、社会人としての風格さえ感じさせるのでした。彼は、玄関で来訪のあいさつをしました。

「Aさんは、夏男を自室に招き入れ、雑談をしながら、相手が用件を話し出すのを待ちました。

今年の正月に開かれた同窓会の時、彼は、近いうちに結婚するつもりだと話していたので、その報告かと思いついたが、なかなか起こったのかとも思ったりしました。

しばらくして、夏男は決心したようにAさんをみつめ、「先生、ぼくには結婚を約束した人がいるのですが、両親に反対されて困っています。なんとか説得してもらえないでしょうか。今夜は、そのお願いにきました。」と、来訪の目的をやつと話しました。Aさんは、「君のためだ、ひきうけよう。しかし、なぜ反対しているのだね」と、気やすく承知した上で理由を聞くと、夏男は、今までのいきさつを語ってくれました。「ぼくは、三年ほど前から、職場の文化サークルに入って活動してきました。そのサークルというのは、週に一度ぐらい集まって、読書会を開いたり、映画やテレビ番組について討論したり、青年共通の悩みや、社会問題について話し合ったりする、気のあつた仲間が集まりました。だから、ここでの話し合いや学習はとも楽しく、ぼくは三年間にたくさん学んだように思います。同和問題についても、ぼくはこのサークル活動の中で学びました。こんな不合理な差別が許されていいのだから、仲間と共にいかに果たす青年の役わりについてみんなで討論したこともあります。このサークル活動をとおして、彼女と知りあいました。明るい笑顔をとやがず、それでいて、すじの通った自分の意見をはっきり言う彼女に、ぼくはだんだんひかれていきました。ただ、同和問題の話しいいとなつた、なぜか聞き手にまわることも多いのに、ちょっと不審な感じをもちました。よく自然に恋人同士になりました。」（続く）

県同和教育課刊行「わたしたち同和問題」第九集から引用

## 児童センター

### 12月の催し



石原町1-41-2 ☎25-7288

子ども料理教室  
クッキーをつくろう  
日時：十二月八日（日）、午後一時三十分から

対象：小学一年生～六年生  
定員：二十人（先着順）  
経費：五十円  
申込：十一月二十九日（金）、午前九時から

対象：どなたでも  
日時：十二月八日（日）、午後二時から  
経費：無料  
申込：当日、直接会場へ

対象：どなたでも  
日時：十二月八日（日）、午後二時から  
経費：レコードコンサート＝百円  
観望会＝無料

### 12月の乳幼児健診

母子健康手帳をお忘れなく。くわしくは、健康課保健指導係(☎内線256・7)へ。

#### 《4か月児健診》

●受付時間…午後1時～2時30分(※印は午後1時～2時)

月日	会場	該当児
12.12(休)	保健センター	60年8月1～15日生まれ
12.12(休)	高階公民館	60年8月生まれ
※12.12(休)	名細公民館	60年8月生まれ
※12.18(休)	霞ヶ関公民館	60年8月生まれ
※12.19(休)	福原公民館	60年8月生まれ
※12.24(休)	霞ヶ関北公民館	60年8月生まれ
※12.25(休)	古谷農協	60年8月生まれ
12.26(休)	保健センター	本庁の60年8月16～31日生まれと芳野・山田の60年8月生まれ
※12.26(休)	南古谷公民館	60年8月生まれ
12.26(休)	大東公民館	60年8月生まれ

●バスタオル持参。

#### 《1歳6か月児健診》

●受付時間…午後1時～2時30分(※印は午後2時～2時30分)

月日	会場	該当児
12.5(休)	大東公民館	59年5・6月生まれ
12.9(休)	高階公民館	59年6月生まれ
※12.12(休)	名細公民館	59年6月生まれ
12.13(休)	保健センター	本庁・芳野・山田の59年6月1～15日生まれ
※12.18(休)	霞ヶ関公民館	59年6月生まれ
※12.19(休)	福原公民館	59年6月生まれ
12.20(休)	保健センター	本庁・芳野・山田の59年6月16～30日生まれ
※12.24(休)	霞ヶ関北公民館	59年6月生まれ
※12.25(休)	古谷農協	59年6月生まれ
※12.26(休)	南古谷公民館	59年6月生まれ

●お子さんが現在使用している歯ブラシ持参。



# 保健コーナー

#### 《3歳児健診》

●受付時間…午後1時～2時

月日	会場	該当児
12.11(休)	古谷農協	57年8～11月生まれ
12.27(休)	保健センター	本庁・芳野・山田の57年11月生まれ

3歳児健診は、3歳の誕生日から4歳の誕生日の前日までのお子さんが該当になります。4歳未満で、まだ3歳児健診を受けていないお子さんは、ぜひ受診させましょう。※各会場とも、駐車場はありません。

—まだ余裕があります—

#### 子宮がん個別検診

子宮がん個別検診は、まだ定員に余裕があります。お気軽に受診してください。対象…市内在住で、検診当日30歳以上の方。ただし、妊娠中の方は受診できません。申込…ハガキに住所・氏名・年齢・電話番号を明記の上、市役所健康課にお早めにお申し込みください。折り返し診断票を送付します。期間…11月25日～来年2月7日までに受診。費用…1000円。受診する医療機関にお支払いください。※くわしくは、広報川越10月25日号をご覧ください。

#### 成人病健康教室と健康相談

川越保健所 ☎24-0380

日時…12月9日(月) 受付…午前9時20分～50分 会場…南公民館 対象…市内在住で30歳以上の

方 定員…50人 経費…無料 内容…健康教室(午前10時～10時40分=塩分のとり方、講師…同所栄養士)と健康相談(午前10時40分～11時40分=血圧測定・尿検査・肥満測定・相談) 申込…12月3日(火)、午前9時から、電話で川越保健所へ予約してください。

#### 予防接種

##### 三種混合と二種混合

昭和60年度下期の三種混合(百日咳・ジフテリア・破傷風)および二種混合(ジフテリア・破傷風)の予防接種を次のように行います。〈対象児〉

二種混合…生後24～72か月未満で、すでに百日咳にかかってしまったお子さん。三種混合…〔I期〕生後24～48か月未満〔II期〕生後66か月未満で、百日咳にかかったことがないお子さん。

〈接種方法〉二種混合・三種混合とも接種の方法は同じです。I期とII期に分け、I期は3～8週間の間隔で3回続けて接種。II期は、I期の終了後12～18か月の間に1回接種(II期は、I期終了後確実に365日以上経過していないと接種できません)。

〈接種できないお子さん〉▷発熱している ▷一年以内にけいれんを起こしたことがある ▷著しい栄養障害がある ▷心臓血管系・腎臓または肝臓に疾患があり、その疾患が急性期・増悪期または活動期にある。▷接種液に対して、アレルギーや異常な副反応を起こす ▷BCG・はしか・小児マヒなどの予防接種を受けてから1か月以内である。

#### 《当日用意するもの》

予防接種手帳(注意書をよく読み、問診票に記入する)・母子健康手帳・筆記用具・スリッパ ※予防接種手帳がないお子さんは、体温を計ってから会場へおいでください。

●時間…午後1時30分～2時30分

会場	三種混合		
	第1回目	第2回目	第3回目
市民会館	12.6(金)	昭和61年1.10(金)	3.6(木)
高階南公民館	12.6(金)	1.10(金)	2.19(水)
福原公民館	12.10(火)	1.21(火)	2.21(金)
名細公民館	12.10(火)	1.14(火)	2.25(火)
保健センター	12.11(水)	1.22(水)	2.26(水)
古谷農協	12.12(木)	1.23(木)	2.27(木)
霞ヶ関公民館	12.12(木)	1.23(木)	2.20(木)
霞ヶ関北公民館	12.13(金)	1.24(金)	2.27(木)
山田公民館	12.13(金)	1.21(火)	2.19(水)
南古谷公民館	12.17(火)	1.14(火)	2.25(火)
大東公民館	12.17(火)	1.16(水)	3.7(金)
南公民館	12.18(水)	1.17(金)	2.21(金)
芳野公民館	12.19(木)	1.24(金)	2.20(木)
高階公民館	12.19(木)	1.17(金)	3.6(木)

会場	二種混合		
	第1回目	第2回目	第3回目
保健センター	12.18(水)	1.16(木)	3.7(金)

※各会場とも駐車場はありません。

#### 12月の各種相談

保健センター ☎24-8611

希望者は、当日直接センターへお出かけを。また、一般保健相談には随時応じています。

月日	相談名	受付時間
12.2(月)	離乳食指導(始めたばかりの乳児)	午前9:30～10:00
12.3(火)	栄養相談	午前10:00～11:00
12.5(木)	家族計画相談	午前9:30～11:00
12.9(月)	乳幼児相談	午前9:30～11:00
12.16(月)	乳幼児相談	午前9:30～11:00
12.23(月)	離乳食指導(二回食にする乳児)	午前9:30～10:00
	血圧相談	午後1:00～2:00
	成人食指導	午後2:00～2:30

※家族計画相談を受ける方は、印鑑を持参。なお、駐車場が狭いので、車での来場はご遠慮を。

#### 休日の診療機関

〈休日の当番医〉▷12月1日(日) 原 整形外科(整・外) 的場北2-13-13 ☎31-6161 ▷12月8日(日) 広瀬病院(外・消) 中原町1-12-1 ☎22-0533 ▷12月15日(日) 深田外科医院(外・皮・消) 野田町2-1-8 ☎43-3543

〈内科・小児科の休日診療〉▷川越市休日急患診療所 小仙波町2-45-5 ☎23-0601 受付時間…午前9時～11時、午後1時～3時、午後8時～10時30分  
〈歯科の休日診療〉▷川越市予防歯科センター 三久保町18-5 ☎24-3891 受付時間…午前9時～11時30分

#### 成人健康相談

40歳以上の方を対象に、各地区で成人健康相談を行います。経費…無料。申込…不要。お気軽にお出かけください。

●受付時間…午前10時～11時30分

月日	会場	内容
12.4(休)	福原公民館	身体測定(身長・体重)
12.5(休)	霞ヶ関公民館	血圧測定
12.10(火)	霞ヶ関北公民館	尿検査
12.13(金)	大東公民館	健康相談
12.16(月)	芳野公民館	栄養相談
12.18(水)	南古谷公民館	
12.19(木)	高階公民館	○印の会場では、
12.20(金)	名細公民館	上記の他に成人食
12.24(火)	山田公民館	の試食もあります。

健康手帳をお持ちの方は、持参してください。※くわしくは、健康課保健指導係(☎内線256・7)へ。なお、各会場とも駐車場はありません。

#### 家庭看護教室

#### 子供の流行病と看護

子供に流行する諸疾患を予測し、対策と看護の知識についてお話しします。日時…12月11日(日) 午前10時～11時30分 場所…福原公民館 講師…市保健婦 経費…無料 申込…当日直接会場へ。 ※くわしくは、健康課管理係(☎内線252)へ。

#### 献血にご協力を

▷12月1日(日) 川越駅東口第一勧業銀行脇 午前10時～正午、午後1～3時  
▷12月7日(土) 川越駅西口広場 午前10時～正午、午後1～3時  
▷12月9日(月) 川越市役所 午前10時～正午、午後1～3時  
▷12月14日(土) 砂新田自治会館(砂新田4-8) 午前10時～正午、午後1～3時  
問合先…熊谷赤十字血液センター(☎0485-25-1330) 川越保健所衛生課(☎24-0380) 市役所健康課管理係(☎内線253)

#### 住宅修繕相談

市と市内小規模建設事業者団体連絡会では、今年の五月から住宅修繕相談を開設中です。地元の大工さんが相談にのってくれるこの機会をお気軽にご利用ください。

#### 特設人権相談所

家庭・土地建物・困りごとなど。日時…十二月十日(火)、午前10時～午後三時。会場…南公民館 経費…無料 申込…当日、直接会場へ。 ※くわしくは、浦和地方法務局川越支局(☎43-3824)へ。

#### 相談

初心者から経験者まで、その技量に応じてコース分けし、パッセージテストなどを行います。期間…来年一月三十一日(金)～二月三日(月)の三泊四日 行先…山形県蔵王スキー場 対象…市内在住か在勤の方 定員…百二十人(先着順) 参加費…二万五千円 申込…十二月九日(月)、午前九時から、

#### 市民スキー講習会

市教委保健体育課 ☎内線315・6

#### 市民話劇公演

川越の民話さつまいも裁判の上演、童話「注文の多い料理店」の

#### 10月末現在の交通事故発生状況 (川越市内)

区分	昭和60年	昭和59年	増減数	増減率%
総件数	3332件	2999件	+333件	+11.1
人身事故件数	666件	701件	-35件	-4.9
死者数	16人	12人	+4人	+3.3
傷者数	799人	858人	-59人	-6.8
物損事故件数	2666件	2298件	+368件	+16.0

飛ばすまい みんなの街です 道路です

#### 10月の火災と救急出動

火災件数…9件 損害額…969万1千円 救急出動…455件 搬送人員…438人 川越地区消防組合管内

#### 初雁卓球クラブ

勤労青少年ホーム ☎22-5241

#### クラブ員募集

参加費を添えて保健体育課へ(先着順・一人で複数人分の申込は不可、必ず人数分の来庁が必要です)

#### ハレー彗星とアストロ汁会

福原公民館 ☎42-5005

#### 木版画教室

勤労青少年ホーム ☎22-5241

#### パケキづくり教室

霞ヶ関公民館 ☎31-1009

#### 親子もちつき大会

郷土高階愛好会共催

#### 募集

朗読など。日時…十二月八日(日)、開演…午後一時三十分、公演…午後二時～四時。会場…南公民館 対象…市内在住か勤務の方 定員…百人(先着順) 費用…無料 申込…十二月二日(月)、午前十時から、電話で南公民館へ。

#### ハレー彗星とアストロ汁会

希望者は、当日直接センターへお出かけを。また、一般保健相談には随時応じています。



明るくさわやかな  
市民の森  
折原安夫 (小堤549・63歳)



守られる樹林として川越市が土地所有者より借用して、一般市民のために整備開放された「市民の森」第一号地が、小堤地区の一角に指定されました。

発表されたその日にすぐ、駆けつけて森の中を歩いてみました。年々、失われていく緑の森が、一か所でも多く保護されることの大切な意味から、何はともかく、うれしい期待で出かけたのです。

東洋大学の正門の道路に沿って、こんもりとした森は程よく間伐されていて、樹木の間隔が意外と明るく、森の奥がすけて見えました。

暗いうつそうとしたイメージと違い、市民の森にふさわしい爽やかさが感じられました。

エゴ、ナラ、サワラ、ケヤキなどの雑木林の中で、かなり太い幹の立つ樹林の中に、散歩道がわざとらしくなく縦横に延びていて楽しい小径なので、思わず口ずさみたくまりましたので、「菩提樹」をそとと唄いました。

うす高く積った落葉の朽ちた表土は、足を踏み入れると、弾力のある温かい柔らかさが足の裏に伝わってくるのです。

私達はこの森をいつまでも汚さず、保存していきたいと思えます。

この神社も古く、七百九十年前に奈良から移されたとの由、喝れることのない泉が、こんこんと湧き出ています。

それに、この森から三分も歩きますと、「ふるさとの森 第一号八幡神社の社叢」もすぐそこです。

12月3日(火)  
雨天の場合は翌日に順延

〈連雀町・熊野神社境内〉  
午後6時30分から先着 2,000人に福盆を進呈。6つのお雛子連による協演もあります。

### 蔵造りをキャンパスに まちの水彩画家 菅原正之さん

あたたかな秋の日差しの中、一番街あたりを歩いていると、三脚を立てて熱心にキャンパスに絵筆を走らせている人に出会った。そと近づいてのぞき込んでみると、蔵造りの家並みが描かれている。邪魔をするつもりはなかったが、ちょっと話しかけると気持ちよく応じてくれた。

この人、菅原正之さん(古谷上三五七九・66歳)は、十四年間、蔵造り商家、だけを描きつづけている。子どもの頃から絵が好きで、独学でやってきたという。

川越に越して来るまでは、福島

昭和四十六年、炭坑が閉山にな

県警城市の常磐炭坑で働いていたその間、保安の啓蒙宣伝のための漫画や、炭坑にちなんだものを描いていた。

「城下町の風格というのでしょうか、重量感があり、商人のエネルギーを感じますね。何回描いてもあきませんよ」と話す菅原さん。いまだ描いた作品は、優に三百点を超すという。街で見かけたら気軽に声をかけてください。

つて川越に移り住んだ。初めて蔵造りの居並ぶ風景を見た時、創作意欲をかきたてられたという。

「城下町の風格というのでしょうか、重量感があり、商人のエネルギーを感じますね。何回描いてもあきませんよ」と話す菅原さん。いまだ描いた作品は、優に三百点を超すという。街で見かけたら気軽に声をかけてください。

### 海外からお客様

中国青年訪日友好の船  
オレゴン州ウィラメット大生

暗いうつそうとしたイメージと違い、市民の森にふさわしい爽やかさが感じられました。

エゴ、ナラ、サワラ、ケヤキなどの雑木林の中で、かなり太い幹の立つ樹林の中に、散歩道がわざとらしくなく縦横に延びていて楽しい小径なので、思わず口ずさみたくまりましたので、「菩提樹」をそとと唄いました。

うす高く積った落葉の朽ちた表土は、足を踏み入れると、弾力のある温かい柔らかさが足の裏に伝わってくるのです。

さわやかな秋風につれて、海外からお客様が市長表敬に訪れた。

十一月六日(日)には、国際青年年を記念して中国青年訪日友好の船(団長・尤哩)十人が当市を訪れ、星野女子高校での交換会に出席するなど貴重なひとときをすごした。

また、十一月十五日(金)には、ウィラメット大学の学生二十五人が来庁。地方行政の話に耳を傾けた。

★参加してみませんか

〈第38回忍者クラブ・あそびの学校〉  
十二月八日(日)、午前八時四十五分、川越駅西口噴水前集合。行先 川越西口噴水ハイキング 会費 千円。十一月三十日までに郵便局(東京9 56822 あそびの学校)へ。

連絡先: あそびの学校 (☎43-8605)

★仲間になりませんか

〈カブスカウト隊員募集〉  
ボーイスカウト川越第一団カブ隊で、仙波小学校区内の小学二、四年生の男子を対象に募集。

申込先: 都築緑子 (☎24-3375)

〈サークル・オリジンでポランティオ募集〉  
十二月八日(日)、午前九時、午後四時三十分、川越駅西口で餅つき大会を開催。会費約千円。ポランティアに来てくれる方は、十一月三十日(土)までご連絡を。

連絡先: 加治絵里子 (☎24-0891)



「コケはめだたないけど人の心を落ちつける静かな美しさがあり、追求していくと、それは群生の美ですね。」

日本蘇苔類学会の会員であり、コケの美しさに魅せられて十三年間、園芸を手がけてきた塩野恒男さん(仲町九一九・69歳)は感慨深げに話す。

塩野さんとコケとの出会いは昭和四十七年。公民館の「山草教室」に参加した際、東京国立博物館のコケの専門家である井上先生からコケ盆景をやってみないかと進められてからだ。その間、コケの分類を教えてもらうために何度となく東京に足を運んだという。

旅先で雨上がりの敷石や石垣、塀の上などにしっかりと生えているヒロードのようなコケを見て、その「緑」の美しさに心を打たれて以来、塩野さんは自宅でコケの園芸をやるようになった。

コケは三千種類あるといわれるが、塩野さんは今まで百種類ほどのコケを手がけてきた。コケの環

境は何と言っても緑陰が最適。多少木漏れ日があり、湿度が高く、適度な通風性のある所が成育しやすいという。

最初に始めたコケ盆景がいくつか塩野さんの庭にある。作り方は植木鉢、箱、盆の中にコケを植え込み、山岳景・海の景・溪谷などの景観を表現するもので、特に流派はないらしい。

また、十年前から「ヒカリゴケ」に興味を持ち、自宅で栽培を続けている。今年が一番成育が良かったという。人工の洞窟を作って自生させるのだが、陽をあてないで

湿度を保たせなければならぬというから、手がかる作業である。今年六月から中央公民館分室にコケを植え始めた。以前、分室にコケが育つものか聞かれたことがあって、塩野さんが自主的に始めたものである。「コケが生きているのは鉢もいいが、やはり庭ですからね」というだけあって、分室の庭に力を注いでいる。来館者の目の

余念がない。現在、ここには二十種類ぐらいのコケを配している。

「コケを園芸に用いるというより、自然界の中で人間にかかわるコケの役割を、これから研究したい」という塩野さん。やさしいまなざしの中にも、一本筋の通った生きざまに、「ヒカリゴケ」をもしのぐ光彩を放っていた。

このカットは、斉藤明子さん(仙波町二一六・15歳)の作品です。

「表通り裏通り」

〈6の視線〉結成第一回展  
十一月二十七日(水)〜十二月三日(火)(十二月二日(月)休館)、午前九時三十分〜午後五時(初日は正午から、最終日は午後三時まで)、市立図書館。連絡先: 高木茂夫 (☎43-0422)

〈地域福祉支援しんぶんバザール〉  
十二月一日(日)、午前十時三十分〜午後二時、婦人会館。

連絡先: 新婦人川越支部 (☎24-6400)

### コケの美しさに魅せられて 仲町の塩野恒男さん

塩野さんとコケとの出会いは昭和四十七年。公民館の「山草教室」に参加した際、東京国立博物館のコケの専門家である井上先生からコケ盆景をやってみないかと進められてからだ。その間、コケの分類を教えてもらうために何度となく東京に足を運んだという。

旅先で雨上がりの敷石や石垣、塀の上などにしっかりと生えているヒロードのようなコケを見て、その「緑」の美しさに心を打たれて以来、塩野さんは自宅でコケの園芸をやるようになった。

コケは三千種類あるといわれるが、塩野さんは今まで百種類ほどのコケを手がけてきた。コケの環

境は何と言っても緑陰が最適。多少木漏れ日があり、湿度が高く、適度な通風性のある所が成育しやすいという。

最初に始めたコケ盆景がいくつか塩野さんの庭にある。作り方は植木鉢、箱、盆の中にコケを植え込み、山岳景・海の景・溪谷などの景観を表現するもので、特に流派はないらしい。

また、十年前から「ヒカリゴケ」に興味を持ち、自宅で栽培を続けている。今年が一番成育が良かったという。人工の洞窟を作って自生させるのだが、陽をあてないで

### 川越市美術展が盛大に開催

芸術の秋を飾る第34回川越市美術展が、10月30日(水)〜11月4日(月)、市民会館と新たに市立図書館を加え、二会場で開催された。

今年も優秀な作品が展示され、傾向としては大作が増えてきたこと。また来年に期待したい。

余念がない。現在、ここには二十種類ぐらいのコケを配している。

「コケを園芸に用いるというより、自然界の中で人間にかかわるコケの役割を、これから研究したい」という塩野さん。やさしいまなざしの中にも、一本筋の通った生きざまに、「ヒカリゴケ」をもしのぐ光彩を放っていた。

★出かけてみませんか

〈12月の視聴覚ホール〉  
▽名作映画会△  
十二月十四日(土)、午後二時、内容「イーハトーブの赤い屋根」(熊谷勲監督 110分)

問合先: 県立川越図書館(新宿町一七七一 ☎44-5603)

〈第4回市民の会美術展覧会〉  
十二月五日(水)〜十一日(水)、午前十時〜午後五時、市立図書館。

絵画、写真、工芸、書、華ほか。

連絡先: 川越市に美術館を建設する市民の会 木下重美 (☎32-3045)

〈6の視線〉結成第一回展  
十一月二十七日(水)〜十二月三日(火)(十二月二日(月)休館)、午前九時三十分〜午後五時(初日は正午から、最終日は午後三時まで)、市立図書館。連絡先: 高木茂夫 (☎43-0422)

〈地域福祉支援しんぶんバザール〉  
十二月一日(日)、午前十時三十分〜午後二時、婦人会館。

連絡先: 新婦人川越支部 (☎24-6400)



# みんなの作文

妹は、年が二歳もはなれているのにわたしと身長がぴったり同じで、体重がわたしより重いのです。だから、おさがりなどはなくてほとんど同じ洋服などを着ています。

でも、いつかはきつと妹よりせが高くなつてもつとお姉さんらしくなると思っています。

それには、いろいろ努力が必要なのでがんばりたいと思います。

わたしの妹は、運動しんけいはバツグンです。

わたしにはできないなわとびのはやぶさやプールでのクイックターンなどができるのです。

なわとびの二重とびは、わたしのクラスで最高の人より多くとべます。

わたしが妹に二重とびをならつたくらい上手なのです。

クイックターンは、わたしたちのクラスで二、三人できるくらい

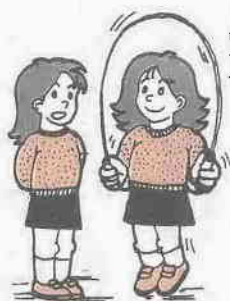
## 妹

新宿小 4年

### 高砂 幸子

わたしは、やろうとするとプールのかべに頭をうちそうになりました。妹は、プールでおよくこともとくいです。でも、わたしはおよくことでは負けません。妹は、五十におよげ、わたしは百五十におよげるからです。

そんな妹でも、ちよつとしたことですぐなく弱虫です。そういうところを見ると、やつぱり妹だと思えます。これからは、妹よりせが高くなり妹になつてまけないお姉さんになりたいです。そして、もつと行動がはやくなるようにがんばつて



りつばなお姉さんになりたいです。妹も、もつと強い子になりたいです。

## 姉妹都市コーナー

# かつての姿によみがえる 数々の伝統行事



八槻都々古別神社の御田植

姉妹都市の様子を伝えるこのコーナー。今回は、福島県棚倉町に古くから伝わる「八槻霜月大祭を

紹介します。この祭りは、町の市街地から南へ四・五\*、八槻都々古別神社境内で、毎年旧暦の十一月一日から五日（今年は十二月十二日から十六日）まで行われ、八槻様または八槻マチとも呼ばれます。この伝統と由緒ある祭りにくる人びとは、その年の新穀を藁苞（ツトッコという）に入れてきて神社に奉納し、かわりに他の人が供えていった種籾の入ったツトッコを頂いて帰つたといわれ、現在でも続けられています。

神社の鳥居の前から参道の南側には、多くの屋台が立ちならび、小屋掛けもされ、また地区の民家では「けんちんうどん」などを出し、八槻様の名物として愛好されています。

現在では、ユズとショウガを売かつての「八槻市」が復活し、全国第二位の生産を誇るコンニャクの品評会も催され、かなりののにぎわいを見せています。また、この神社は数々の重要文化財を所有するほか、旧歴一月六日には能狂言ふうの御田植祭りが演じられ県の無形民俗文化財に指定されています。町では、地区の協力を得てかつてのにぎやかな祭りに復活するよう努めています。

## 表紙の写真



風強く、抜けるような青空の下、第四回川越ウォークソン大会が、十一月三日・文化の日に開催されました。

市役所前をスタート、伊佐沼周辺の田園風景を望みながら歩くこの大会、歩くというだれにでもできる手軽さが受けてか、回を重ねるごとに人気を集め、今年は二千二百二十七人が参加し、日頃鍛えた自慢の足を競いました。

## 市民会館12月の主な催しもの (予定)

<11月10日現在ホールのみ>

日	催し物	入場方法	開演時間	主催者
1 (日)	第4回 市民コンサート	入場券 A席 2,000円 B席 1,500円	PM2:00	企画課 ☎24-8811 内線432
8 (日)	第17回 子ども大会	無料	AM9:30	社会教育課 ☎24-8811 内線311
12 (木)	川越市民 クリスマス	入場券 300円	PM7:00	同実行委員会 ☎44-5392

▷ 駐車場が狭いため、車での来場はなるべくご遠慮ください。  
▷ 入場券などの問い合わせは、それぞれの主催者あてにお願いします。

◆ 5月中の市民会館使用申込は、12月1日(日)、午前9時～午後3時までお受けします。

<市民会館：郭町1-18-7 ☎22-4678>

## わが市川越 これからの放送予定

<毎週火曜日 PM0:00~0:10 PM6:15~6:25 38ch>

月日	タイトル	内容
11月26日(火)	川越の伝説	「次兵衛塚」と「おいてけ堀」の二点を紹介。童画家・池原昭治さんの絵と朗読ボランティア・森田昌枝さんの語りでお送りします。
12月3日(火)	グループ訪問シリーズ⑧	今回は、「川越ラジオクラブ」を紹介。手作りの愛機を無線で自在に操る彼らのテクニックをたっぷりと。
12月10日(火)	一番街今昔	蔵造り保存の気運が高まる一番街に、「現在」と「過去」の姿を探ります。

一部変更になる場合もあります。

# 社協だより

発行所  
川越市社会福祉協議会

川越市元町1丁目3番地1  
(川越市役所内)

☎ 24-8811 (内線793-4)

## 地域のふれあいを大切に……

川越市には約1,000人のおとしよりが、何らかの事情でひとりの生活をしています。

そのうち、自立している人は少なくその多くは、経済的に不安定なさびしい生活をしています。

また、いつどんなことで身体の異常が起るかわかりません。

こんな時、地域のふれあいが大切となります。

あなたの思いやりを、ひとりぼっちのおとしよりも分けてください。

ボランティアグループやまぶき会食事会より

↓ 心をこめて弁当を作るボランティア



↑ 食事会風景



### 主な内容

- ▼「みんなそろって明るいお正月を」  
歳末たすけあい運動……………2面
- ▼ボランティアセンター(善意銀行)  
預託申込受付状況……………2面
- ▼福祉関係者が受賞  
県社会福祉大会で……………3面
- ▼会員募集結果・共同募金中間報告……………3面
- ▼アフリカ難民救済募金結果報告……………4面
- ▼社協に寄せられた市民の善意……………4面



「オバQバッジ  
かわゆい！」

「わかちあう幸せ」をスローガンに、十月一日から全国的に赤い羽根共同募金運動がくり広げられました。  
当市においても、地区社協、自治会をはじめ各幼稚園・小・中・高等学校、ならびに街頭においてボランティアグループの協力を得て、市民の皆さんからの温かい拠金の呼びかけを行いました。  
また、会社・工場等へも協力をお願いしています。  
ここに、十一月十四日現在の募金実績が別表の通りまとまりました

### 60年度

## 赤い羽根共同募金

### わかちあう幸せ

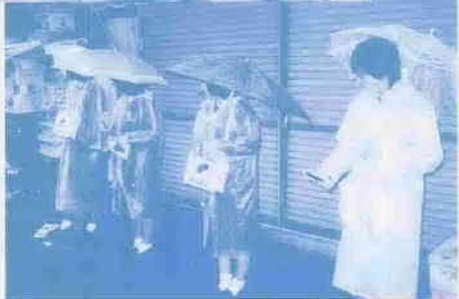
### 中間報告

#### 今年度赤い羽根募金実績

戸別募金	18,677,702円
街頭募金	688,338円
学校募金	1,174,409円
法人募金	2,558,000円
バッジ募金	548,412円
合計	23,646,861円

ので、ご報告します。

「協力お願いします」



十月二十三日、浦和市の埼玉会館大ホールにおいて昭和六十年埼玉県社会福祉大会が開催され、多年にわたり社会福祉活動に功績のあった次の方々が受賞されました。  
(敬称略)

### 福祉関係者が受賞

#### 埼玉県社会福祉大会で

- 大会会長表彰
  - ▽民生・児童委員
    - 小山博 (野田町)
    - 三ッ目佐平 (霞ヶ関東)
    - 一色信子 (小仙波町)
    - 寺田ふみ子 (中原町)
    - 茂木和子 (神明町)
    - 中江シゲ (仙波町)
    - 山下きよ (砂新田)
    - 武田龍夫 (月吉町)
    - 岩崎弘昌 (吉田)

- ▽民生・児童委員
  - 岩崎弘昌 (吉田)
  - 砂新田 (砂新田)
  - 平野文江 (鯨井)
  - 矢島トヨ (藤岡)
  - 小島ひで (南台)
  - 小林正夫 (南台)
  - 福田辰巳 (寺尾)
  - 宇津木信子 (宮下町)
  - 斎藤誠一 (旭町)
  - 西川正美 (笠幡)
  - 瀧島スギ子 (新宿町)
  - 高山義雄 (富士見町)
  - ▽社会福祉活動協力者
    - 本多昇 (南通町)
    - 辻栄一 (新宿)
    - 谷口梅章 (北田島)
    - 安田義太郎 (南台)
  - ▽共同募金会会長表彰
    - 関根利美 (富士見町)
    - 小川正夫 (神明町)
    - 蔵本留美 (下広谷)
  - ▽バッジ図案入選者
    - 川越市立川越西中学校



# みんなそろって明るいまは月だ!

## さいまつたすけあい運動始まる



### 59年度の募金は

戸別募金	19,847,179円
団体・篤志家	976,430円
預金利子	2,295円
計	20,825,904円

これだけ集まりました

### 寄せられた善意は、次の様に配分しました。

- 生活保護世帯などの生活困窮世帯へ... 1,268世帯 13,630,000円
- ねたきり老人や、ひとりぐらし老人へ... 476人 2,856,000円
- 重度の障害をお持ちの方へ... 254人 1,524,000円
- 老人ホーム等施設入所者へ... 471人 1,413,000円
- 長期療養をされている方へ... 226人 678,000円
- 交通遺児のみなさんへ... 47人 282,000円
- 事務費等諸経費へ... 442,904円



「明るいお正月を  
迎えられるように  
みなさんのあたたかい真心を  
お待ちしております...」



### ボランティアセンター預託申込状況(金品)

(60年7月1日~10月31日) 敬称略

預託者名	住所又は所在地	預託内容
戸田芳子	下松原535-3	5,000円
岩田屋酒	南台3-2-17	23,487円(4口分)
川越市児童センター	石原町1-41-2	7,273円
道祖土昭	富士見町17-20	シャツ10枚、羽根ふとん1セット、他
岸博子	宮下町2-4-1	湯のみ茶わん75個
松野つね	西小仙波町2-12-6	運動器具
武州瓦斯株式会社	田町32-12	14,360円
川越市有志代表	野田町1-11-8	6,456円
神山弘	今福236-14	車椅子1台
植本芳	東京都葛飾区中村南2-25-2	花火2点
福島正之	大袋779-10	寝間着類8着
高松浅	水川町139-3	図書9冊
高栗正	笠幡4596-1	1,000円
本田技研生活協同組合	狹山市新狭山1-10-1	衣類46着
中村敬治	小堤650-17	竹ボウキ5本
吉沢敬四郎	仙波町4-19-4	図書14冊
高田国政	南大塚752	椅子4脚、ミン1台、電気掃除機1台、テーブル2台、ヘビードン1台
高梨理容	松江町2-3-6	5,000円
海江田三郎	今福730-96	電気オルガン1台
渡辺明	的場2190-10	書見台1台
西島キチ	中原町1-11-9	4,410円

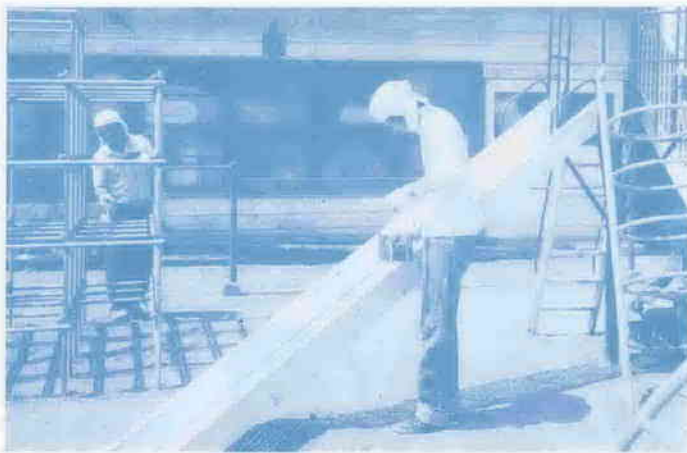
中野初江	幸町13-5	掛布団カバー1枚、タオル5本、シャツ1枚、手拭5本、衣類ダンボール1箱分
児玉丸菱商事有限会社	上戸新町10-1	ジャージ上下100着
熊野町15-4		1,750円
石川晃	下赤坂454	1,829円
鈴木清太郎	脇田町17	冷蔵庫1台
高橋千代	連雀町4-3	車椅子1台
中木三郎	寺尾783-2	血圧計1台
大竹文枝・国枝浩	笠幡4039-3	笠幡4039-3
角栄ストア	霞ヶ関北2-2-3	洗濯機1台、電気掃除機1台、電気釜1台、電気スタンド1台
ファミリーマートFC	笠幡字中井原1750-10	6,544円
岩田屋川鶴店	富士見町24-10	8,559円
富士見町白雲会代表	松江町2-9-2	5,000円
森田	寺尾299-8	理髪用椅子2台
瀬戸菊子	古谷上4213-3	雑巾82枚
木村かつ子	古谷上921-1	雑巾100枚、小物入多数
塩野アキ	南台3-2	1,841円
半田敏子	野田町2-6-9	オムツ40枚
塚田育成	脇田本町4-22	プラモデル多数
大塚元康	小室496-10	5,000円
保坂	今成924-7	ハイネックスV 83本
平井俊雄	元町1-3-1	3,500円
川越市道路維持課道楽会		10,000円
埼玉土建川越支部主婦の会		オムツ100枚
岡島一太郎		

# 社協に寄せられた 市民の善意

敬称略(昭和60年7月1日から昭和60年10月31日まで)

砂新田57 萩原眼科医院患者、職員一同	15,438円
東光幼稚園 母の会	30,000
練馬区中村南2-25-2 植本 芳史	10,000
新宿町583-1 辻 栄一	50,000
新宿町583-1 辻 百恵	24,850
コスモス・クラブ	10,000
日の丸幼稚園 母の会	20,000
埼玉県建設労働組合川越地区本部	18,120
川越名店街 代表 野尻祐吉	21,411
第二日の丸幼稚園 母の会	20,000
古市場165-3 井上 博寿	10,000
匿名	10,000
川越邦龍会	21,500
霞ヶ関東3-15-1 丸山 泰通	30,000
夏まつりチャリティ連雀町繁栄会	30,000
泉自動車労働組合	44,000
川越商業経営研究会	58,324
匿名	50,000
霞ヶ関北2-14-16 皆川 春枝	100,000
世界救世教埼玉県本部	500,000
松江町2-7-8 山崎 嘉七	10,000
川越歌謡サークル	150,000
川越歌謡サークル チャリティ募金分	133,533
川越百万灯夏まつり実行委員会	100,000
株式会社 イットー	68,874
川越露商組合	200,000
友田 嘉一	17,800
南高階生協運営委員会	10,000
川越小品盆栽倶楽部	5,940
川越市薬剤師会川越薬業協同組合	150,000
株式会社 ラドン・プラザ川越	17,856

炎天下の塗装奉仕



## 塗装奉仕ありがとう!

八月十八日、二十  
五日の両日、猛暑の  
中、川越塗装業組合  
(代表 高橋文人)  
による塗装奉仕が行  
なわれました。

今年、市内の社  
会福祉施設の中から  
増美保育園、埼玉育  
児院など五カ所の遊  
具、鉄柵等の塗装を  
していただきました。  
施設では、「園内が  
きれいになり、大変  
助かります。また、  
暑い中、塗装奉仕さ  
れるみなさんの姿を  
見て、子供達もまっ

すぐ育ってくれるでしょう」と大  
変喜んでいました。  
なお、塗装に使ったペンキは、  
大和塗料株式会社提供によるも  
のです。

### 第四地区社協 設立!

昭和六十年九月一日、久保町自  
治会館において第四地区社会福祉  
協議会の設立総会が行われ、また  
一つ新しい地区社協が設立しまし  
た。

地区社協はよりキメ細かな福祉  
活動を組織的にすすめるために重  
要な役割を担っています。これか  
らの第四地区社協の活動が期待さ  
れます。

### 金募済救民難力アリ ご協ご

#### 結果報告

今年三月二十日から各出張所、公民館に募金箱を設置して市民の皆さんのご協力を呼びかけてまいりましたアフリカ難民救済募金運動は、八月三十一日をもって終了いたしました。多くの皆さんのご協力により、次のとおり、たくさんの募金があつてました。ご協力どうもありがとうございました。

なお、社協窓口での受け付けは、継続して行っております。  
合計 五十二万四千三十五円  
(八月三十一日現在)

なお、このお金は、日本赤十字社埼玉県支部を通じてアフリカの難民救済に使われています。

### メキシコ地震 救援募金に ご協力を!

昭和六十年九月十九日メキシコ中西部を襲った地震による災害は、死傷者一万人以上と推定される大規模災害でした。

社会福祉協議会では、日本赤十字社の救援活動に積極的に協力するため、市役所ロビー及び各出張所窓口で募金箱を設置し、募金を呼びかけております。また、社協窓口でも受け付けを行っておりますので、皆さまのご協力をよろしくお願いいたします。

### 一人ぐらし老人 食事会

ボランティアグループ「やまぶき会」による一人ぐらし老人との交流のための食事会が昨年にひきつづき、開催されました。

今年、川越市中央公民館において行われ、時おりはげしい雨の降る中、十七名のおとしよりの参加がありました。

ボランティアによる手作りのお弁当を食べながらのひとときに、話はずんでいました。

ところで、このようにたのしい食事会もメンバーが少ないため、活動に限度があり、同会では仲間

を募っています。あなたも、活動に参加しませんか。

連絡先

川越市神明町三五一一  
☎三三三〇七二六

代表 中村 王香

県立盲学校で  
介助ボランティア!

市内、笠幡にある埼玉県立盲学校(校長 奈良金三)で、ロータアクトクラブ(会員二十七名・代表 丹羽伸一)のみなさんが、毎週金曜日の四時から、盲学校の生徒に歩行訓練を兼ねた、介助のボランティアを行なっています。

ロータアクトクラブというのは川越ロータリークラブ(会長 萩原勝彦)の提唱で、一九六七年、国際商科大学の中に出たボランティアグループで、十年前から県立盲学校で活動しています。

ロータアクトクラブ会長の丹羽さんは「何かと視野が、狭くなってしまふ生徒のみなさんが、地域のどこにでも出かけられるように、そして、もっと多くの人々とコミニュケーションをはかるためにもボランティア活動は、絶対に必要だと思えます」と、真剣に語ってくれました。

### 編集後記

●身体にあたる風が冷たく感じられる季節となりました。今年もあとわずか、健康管理に気をくばり楽しい正月を迎えましょう。