



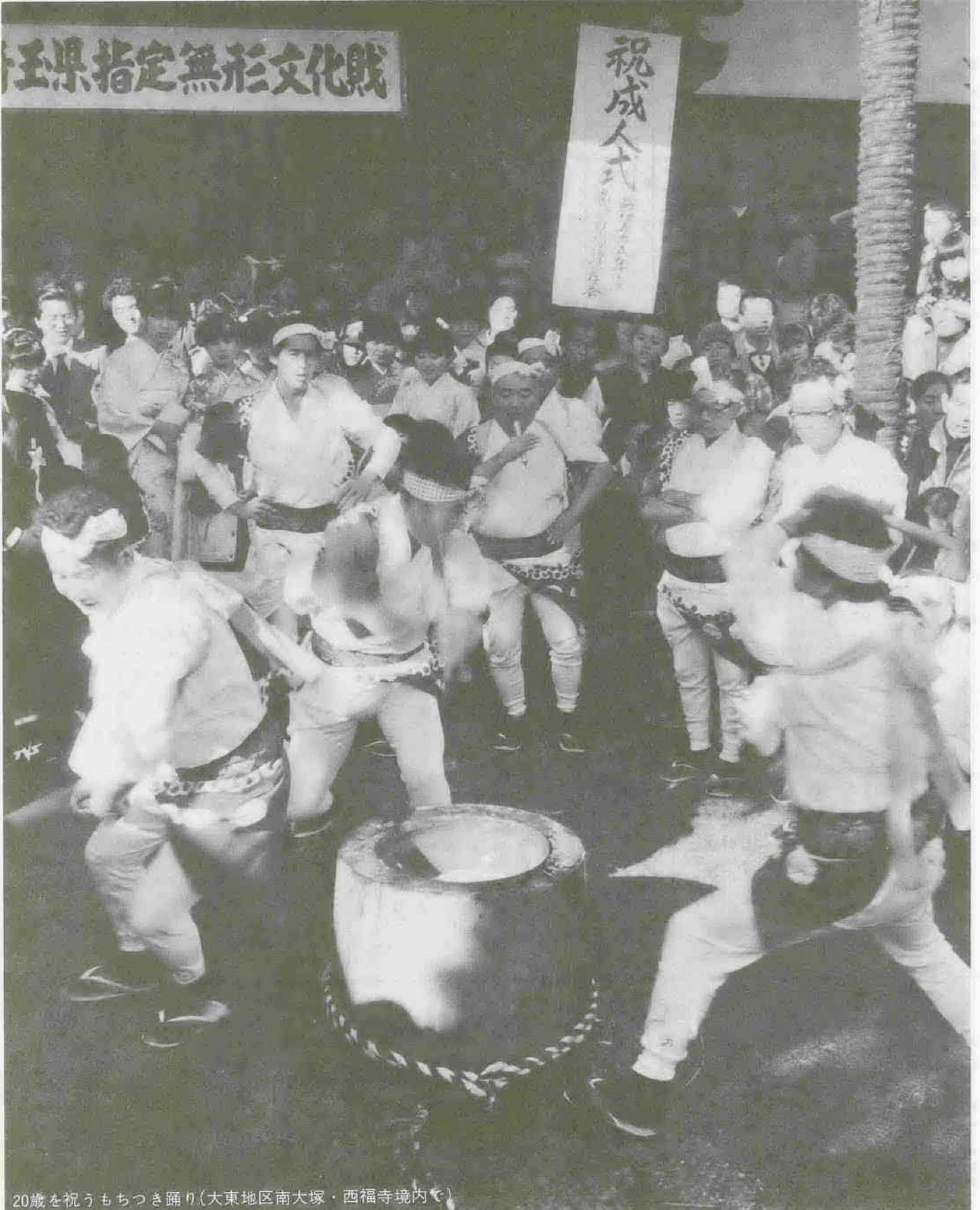
広報

川越

—No. 495—

1月25日

■発行所 川越市役所 ■電話 川越(0492)24-8811(代) ■発行人 川越市長 加藤 龍二 ■編集 企画財政部企画課



20歳を祝うもちつき踊り(大東地区南大塚・西福寺境内で)

市県民税申告日程決まる

2月12日から3月15日まで

—もよりの会場へお早目に—

市県民税申告受付日程

(平日は午前9時30分～午後4時)
(土曜日は午前9時30分～正午)

月日	会場
2/12(火)	霞ヶ関北出張所2階会議室
13(水)	名細公民館
14(木)	〃
15(金)	大東公民館
16(土)	〃
18(月)	〃
19(火)	霞ヶ関公民館
20(水)	〃
21(木)	古谷公民館
22(金)	〃
23(土)	芳野公民館
25(月)	〃
26(火)	福原公民館
27(水)	〃
28(木)	高階公民館
29(金)	〃
3/1(土)	〃
3(月)	〃
4(火)	山田公民館
5(水)	南古谷公民館
6(木)	〃
7(金)	南公民館
8(土)	〃
10(月)	川越市役所5階フロア
〃	〃
15(土)	〃

昭和55年1月1日現在市内に住む人・事務所等をもつ人が対象

市県民税の申告をしなければならぬのは、次のいづれかに該当する人です。申告に必要なものは、①昨年中の所得がわかるもの(源泉徴収票、仕入売上帳、家賃地代帳など)②昨年中に支払った社会保

贈与税の申告は二月一日から、所得税の確定申告は二月十六日から、それぞれ受付が始まります。どちらも申告期限は三月十五日ですが、期限間近になりますと税務署は大変混み合います。手続きを済ませるのに長い時間待たなければ順番がまわってこないということになりますから、申告はできるだけ

贈与税は2月1日から 所得税は2月16日から 申告受付

住宅取得控除の 説明会

川越税務署では、次の2会場にて住宅取得控除のための確定申告の必要書類がそろっている人は、その場で申告もできますからぜひご利用ください。

◎高階公民館…2月4日(月)、午後1時30分から

◎霞ヶ関北出張所2階会議室…2月8日(金)、午後1時30分から

※住宅取得控除に必要な書類は、「建築確認通知書の写し」「家屋の登記簿謄本または建築請負契約書、売買契約書」「住民票の写し」「源泉徴収票(給与所得の場合)」です。ローンを除く場合は、川越税務署(☎42-1411)へお問い合わせください。

早く済ませるようしてください。所得税の確定申告をしなければならぬのは、①事業をしている人や不動産収入のある人、土地を売った人などで、昭和五十四年中の所得の合計額が、配偶者控除や扶養控除などの所得控除の合計額

この贈与税の申告をしなければならぬのは、昨年中にもらった財産の価額が合計して六十万円を超える人です。申告にあたって財産の評価額などがわからない場合は、税務署にお尋ねください。

償却資産の申告

昭和五十五年度の償却資産の申告はお済みでしょうか。申告書の提出期限は一月三十一日(内)です。忘れずに市役所資産課へ提出してください。

※くわしくは、資産課課長(☎24-1881-1、内線八四一・八四二)へ。

戸田川越荘情報 今は海の幸が最高

おせち料理と雑煮で過ぎたお正月。旧正月は海の幸でいかがですか。

戸田川越荘では、新鮮な「高足ガニ」や「活き造り料理」が皆さんのおいでをまっています。

なお、六月末日までの利用申込みを、二月一日から青少年課で受け付けます。ご利用ください。

※くわしくは同課(☎24-1881-1、内線五二二)へ。

水道告示

一月十日、次の区域が公共下水道の処理開始区域として告示され、水洗化が可能になりました。

▽広栄町四番地の一部、五・六番地、二四・二五番地の全部

▽大字南大塚一〇一八・一〇一九番地の全部

区域広がる

一月十日、次の区域が公共下水道の処理開始区域として告示され、水洗化が可能になりました。

▽広栄町四番地の一部、五・六番地、二四・二五番地の全部

▽大字南大塚一〇一八・一〇一九番地の全部

下水道告示

一月十日、次の区域が公共下水道の処理開始区域として告示され、水洗化が可能になりました。

▽広栄町四番地の一部、五・六番地、二四・二五番地の全部

▽大字南大塚一〇一八・一〇一九番地の全部

水道告示

一月十日、次の区域が公共下水道の処理開始区域として告示され、水洗化が可能になりました。

▽広栄町四番地の一部、五・六番地、二四・二五番地の全部

▽大字南大塚一〇一八・一〇一九番地の全部

水道告示

一月十日、次の区域が公共下水道の処理開始区域として告示され、水洗化が可能になりました。

▽広栄町四番地の一部、五・六番地、二四・二五番地の全部

▽大字南大塚一〇一八・一〇一九番地の全部

水道告示

一月十日、次の区域が公共下水道の処理開始区域として告示され、水洗化が可能になりました。

▽広栄町四番地の一部、五・六番地、二四・二五番地の全部

▽大字南大塚一〇一八・一〇一九番地の全部

水道告示

一月十日、次の区域が公共下水道の処理開始区域として告示され、水洗化が可能になりました。

▽広栄町四番地の一部、五・六番地、二四・二五番地の全部

▽大字南大塚一〇一八・一〇一九番地の全部

水道告示

一月十日、次の区域が公共下水道の処理開始区域として告示され、水洗化が可能になりました。

▽広栄町四番地の一部、五・六番地、二四・二五番地の全部

▽大字南大塚一〇一八・一〇一九番地の全部

水道告示

一月十日、次の区域が公共下水道の処理開始区域として告示され、水洗化が可能になりました。

▽広栄町四番地の一部、五・六番地、二四・二五番地の全部

▽大字南大塚一〇一八・一〇一九番地の全部

水道告示

一月十日、次の区域が公共下水道の処理開始区域として告示され、水洗化が可能になりました。

▽広栄町四番地の一部、五・六番地、二四・二五番地の全部

▽大字南大塚一〇一八・一〇一九番地の全部

水道告示

一月十日、次の区域が公共下水道の処理開始区域として告示され、水洗化が可能になりました。

▽広栄町四番地の一部、五・六番地、二四・二五番地の全部

▽大字南大塚一〇一八・一〇一九番地の全部

水道告示

一月十日、次の区域が公共下水道の処理開始区域として告示され、水洗化が可能になりました。

▽広栄町四番地の一部、五・六番地、二四・二五番地の全部

▽大字南大塚一〇一八・一〇一九番地の全部

水道告示

一月十日、次の区域が公共下水道の処理開始区域として告示され、水洗化が可能になりました。

▽広栄町四番地の一部、五・六番地、二四・二五番地の全部

▽大字南大塚一〇一八・一〇一九番地の全部

水道告示

一月十日、次の区域が公共下水道の処理開始区域として告示され、水洗化が可能になりました。

▽広栄町四番地の一部、五・六番地、二四・二五番地の全部

▽大字南大塚一〇一八・一〇一九番地の全部

水道告示

一月十日、次の区域が公共下水道の処理開始区域として告示され、水洗化が可能になりました。

▽広栄町四番地の一部、五・六番地、二四・二五番地の全部

▽大字南大塚一〇一八・一〇一九番地の全部

水道告示

一月十日、次の区域が公共下水道の処理開始区域として告示され、水洗化が可能になりました。

▽広栄町四番地の一部、五・六番地、二四・二五番地の全部

▽大字南大塚一〇一八・一〇一九番地の全部

水道告示

一月十日、次の区域が公共下水道の処理開始区域として告示され、水洗化が可能になりました。

▽広栄町四番地の一部、五・六番地、二四・二五番地の全部

▽大字南大塚一〇一八・一〇一九番地の全部

水道告示

一月十日、次の区域が公共下水道の処理開始区域として告示され、水洗化が可能になりました。

▽広栄町四番地の一部、五・六番地、二四・二五番地の全部

▽大字南大塚一〇一八・一〇一九番地の全部

水道告示

一月十日、次の区域が公共下水道の処理開始区域として告示され、水洗化が可能になりました。

▽広栄町四番地の一部、五・六番地、二四・二五番地の全部

▽大字南大塚一〇一八・一〇一九番地の全部

水道告示

一月十日、次の区域が公共下水道の処理開始区域として告示され、水洗化が可能になりました。

▽広栄町四番地の一部、五・六番地、二四・二五番地の全部

▽大字南大塚一〇一八・一〇一九番地の全部

水道告示

一月十日、次の区域が公共下水道の処理開始区域として告示され、水洗化が可能になりました。

▽広栄町四番地の一部、五・六番地、二四・二五番地の全部

▽大字南大塚一〇一八・一〇一九番地の全部

水道告示

一月十日、次の区域が公共下水道の処理開始区域として告示され、水洗化が可能になりました。

▽広栄町四番地の一部、五・六番地、二四・二五番地の全部

▽大字南大塚一〇一八・一〇一九番地の全部

水道告示

一月十日、次の区域が公共下水道の処理開始区域として告示され、水洗化が可能になりました。

▽広栄町四番地の一部、五・六番地、二四・二五番地の全部

▽大字南大塚一〇一八・一〇一九番地の全部

水道告示

一月十日、次の区域が公共下水道の処理開始区域として告示され、水洗化が可能になりました。

▽広栄町四番地の一部、五・六番地、二四・二五番地の全部

▽大字南大塚一〇一八・一〇一九番地の全部

水道告示

一月十日、次の区域が公共下水道の処理開始区域として告示され、水洗化が可能になりました。

▽広栄町四番地の一部、五・六番地、二四・二五番地の全部

▽大字南大塚一〇一八・一〇一九番地の全部

水道告示

一月十日、次の区域が公共下水道の処理開始区域として告示され、水洗化が可能になりました。

▽広栄町四番地の一部、五・六番地、二四・二五番地の全部

▽大字南大塚一〇一八・一〇一九番地の全部

水道告示

一月十日、次の区域が公共下水道の処理開始区域として告示され、水洗化が可能になりました。

▽広栄町四番地の一部、五・六番地、二四・二五番地の全部

▽大字南大塚一〇一八・一〇一九番地の全部

水道告示

一月十日、次の区域が公共下水道の処理開始区域として告示され、水洗化が可能になりました。

▽広栄町四番地の一部、五・六番地、二四・二五番地の全部

▽大字南大塚一〇一八・一〇一九番地の全部

水道告示

一月十日、次の区域が公共下水道の処理開始区域として告示され、水洗化が可能になりました。

▽広栄町四番地の一部、五・六番地、二四・二五番地の全部

▽大字南大塚一〇一八・一〇一九番地の全部

水道告示

一月十日、次の区域が公共下水道の処理開始区域として告示され、水洗化が可能になりました。

▽広栄町四番地の一部、五・六番地、二四・二五番地の全部

▽大字南大塚一〇一八・一〇一九番地の全部

水道告示

一月十日、次の区域が公共下水道の処理開始区域として告示され、水洗化が可能になりました。

▽広栄町四番地の一部、五・六番地、二四・二五番地の全部

▽大字南大塚一〇一八・一〇一九番地の全部

水道告示

一月十日、次の区域が公共下水道の処理開始区域として告示され、水洗化が可能になりました。

▽広栄町四番地の一部、五・六番地、二四・二五番地の全部

▽大字南大塚一〇一八・一〇一九番地の全部

水道告示

一月十日、次の区域が公共下水道の処理開始区域として告示され、水洗化が可能になりました。

▽広栄町四番地の一部、五・六番地、二四・二五番地の全部

▽大字南大塚一〇一八・一〇一九番地の全部

水道告示

一月十日、次の区域が公共下水道の処理開始区域として告示され、水洗化が可能になりました。

▽広栄町四番地の一部、五・六番地、二四・二五番地の全部

▽大字南大塚一〇一八・一〇一九番地の全部

水道告示

一月十日、次の区域が公共下水道の処理開始区域として告示され、水洗化が可能になりました。

▽広栄町四番地の一部、五・六番地、二四・二五番地の全部

▽大字南大塚一〇一八・一〇一九番地の全部

水道告示

一月十日、次の区域が公共下水道の処理開始区域として告示され、水洗化が可能になりました。

▽広栄町四番地の一部、五・六番地、二四・二五番地の全部

▽大字南大塚一〇一八・一〇一九番地の全部

水道告示

一月十日、次の区域が公共下水道の処理開始区域として告示され、水洗化が可能になりました。

▽広栄町四番地の一部、五・六番地、二四・二五番地の全部

▽大字南大塚一〇一八・一〇一九番地の全部

水道告示

一月十日、次の区域が公共下水道の処理開始区域として告示され、水洗化が可能になりました。

▽広栄町四番地の一部、五・六番地、二四・二五番地の全部

▽大字南大塚一〇一八・一〇一九番地の全部

水道告示

一月十日、次の区域が公共下水道の処理開始区域として告示され、水洗化が可能になりました。

▽広栄町四番地の一部、五・六番地、二四・二五番地の全部

▽大字南大塚一〇一八・一〇一九番地の全部



交通災害共済の見舞金

等級	災害の程度	金額
1	死亡(事故発生の日から1年以内)	100万円
2	傷害(治療期間が1年以上)	25万円
3	〃(治療期間が9か月以上1年未満)	20万円
4	〃(治療期間が6か月以上9か月未満)	15万円
5	〃(治療期間が3か月以上6か月未満)	8万円
6	〃(治療期間が1か月以上3か月未満)	4万円
7	〃(治療期間が1か月未満)	2万円
加算金	入院加算金(事故発生から1年以内で1日あたりの支給額)	500円
	交通遺児見舞金(会員である遺児1人あたりの支給額)	5万円

※自動車安全運転センター発行の交通事故証明書がない場合は、すべて7等級(2万円)で支給が打ち切りとなります。

交通災害共済の見舞金

この交通災害共済には、現在十六万人が入っていますが、三月一杯で全員の加入期間が終了します。そこで、毎年この時期に行われるのが、この予約受付で、四月以降も引き続き加入してもらおうというものです。

加入のとりまとめも自治会で

申込用紙は、二月から三月にかけて各自治会を通じて家庭に配布するようお願いしてあります。申込用紙が届きましたら家族全員が加入するようお勧めします。

なお、この制度に加入できる方は、市内に住んでいて、住民基本台帳に記載されている方、または

四月までに入社申込みをされた方の共済期間は、四月一日から翌年の三月三十一日までの一年間。四月一日を過ぎてからの申込みの場合は、受付時から三月三十一日までです。

なお、加入者が市外に転出した場合は、その時点から会員の資格がなくなります。

見舞金の請求は事故発生から二年以内に、次の書類を交通安全課または各出張所へ提出してください。請求から支払いまでの期間は二年以内です。

見舞金の請求は事故発生から二年以内に、次の書類を交通安全課または各出張所へ提出してください。請求から支払いまでの期間は二年以内です。

交通災害共済の見舞金

この交通災害共済には、現在十六万人が入っていますが、三月一杯で全員の加入期間が終了します。そこで、毎年この時期に行われるのが、この予約受付で、四月以降も引き続き加入してもらおうというものです。

加入のとりまとめも自治会で

申込用紙は、二月から三月にかけて各自治会を通じて家庭に配布するようお願いしてあります。申込用紙が届きましたら家族全員が加入するようお勧めします。

なお、この制度に加入できる方は、市内に住んでいて、住民基本台帳に記載されている方、または

四月までに入社申込みをされた方の共済期間は、四月一日から翌年の三月三十一日までの一年間。四月一日を過ぎてからの申込みの場合は、受付時から三月三十一日までです。

なお、加入者が市外に転出した場合は、その時点から会員の資格がなくなります。

見舞金の請求は事故発生から二年以内に、次の書類を交通安全課または各出張所へ提出してください。請求から支払いまでの期間は二年以内です。

見舞金の請求は事故発生から二年以内に、次の書類を交通安全課または各出張所へ提出してください。請求から支払いまでの期間は二年以内です。

交通災害共済の見舞金

この交通災害共済には、現在十六万人が入っていますが、三月一杯で全員の加入期間が終了します。そこで、毎年この時期に行われるのが、この予約受付で、四月以降も引き続き加入してもらおうというものです。

加入のとりまとめも自治会で

申込用紙は、二月から三月にかけて各自治会を通じて家庭に配布するようお願いしてあります。申込用紙が届きましたら家族全員が加入するようお勧めします。

なお、この制度に加入できる方は、市内に住んでいて、住民基本台帳に記載されている方、または

四月までに入社申込みをされた方の共済期間は、四月一日から翌年の三月三十一日までの一年間。四月一日を過ぎてからの申込みの場合は、受付時から三月三十一日までです。

なお、加入者が市外に転出した場合は、その時点から会員の資格がなくなります。

見舞金の請求は事故発生から二年以内に、次の書類を交通安全課または各出張所へ提出してください。請求から支払いまでの期間は二年以内です。

見舞金の請求は事故発生から二年以内に、次の書類を交通安全課または各出張所へ提出してください。請求から支払いまでの期間は二年以内です。

交通災害共済の見舞金

この交通災害共済には、現在十六万人が入っていますが、三月一杯で全員の加入期間が終了します。そこで、毎年この時期に行われるのが、この予約受付で、四月以降も引き続き加入してもらおうというものです。

加入のとりまとめも自治会で

申込用紙は、二月から三月にかけて各自治会を通じて家庭に配布するようお願いしてあります。申込用紙が届きましたら家族全員が加入するようお勧めします。

なお、この制度に加入できる方は、市内に住んでいて、住民基本台帳に記載されている方、または

四月までに入社申込みをされた方の共済期間は、四月一日から翌年の三月三十一日までの一年間。四月一日を過ぎてからの申込みの場合は、受付時から三月三十一日までです。

なお、加入者が市外に転出した場合は、その時点から会員の資格がなくなります。

見舞金の請求は事故発生から二年以内に、次の書類を交通安全課または各出張所へ提出してください。請求から支払いまでの期間は二年以内です。

見舞金の請求は事故発生から二年以内に、次の書類を交通安全課または各出張所へ提出してください。請求から支払いまでの期間は二年以内です。

交通災害共済の見舞金

この交通災害共済には、現在十六万人が入っていますが、三月一杯で全員の加入期間が終了します。そこで、毎年この時期に行われるのが、この予約受付で、四月以降も引き続き加入してもらおうというものです。

加入のとりまとめも自治会で

申込用紙は、二月から三月にかけて各自治会を通じて家庭に配布するようお願いしてあります。申込用紙が届きましたら家族全員が加入するようお勧めします。

なお、この制度に加入できる方は、市内に住んでいて、住民基本台帳に記載されている方、または

四月までに入社申込みをされた方の共済期間は、四月一日から翌年の三月三十一日までの一年間。四月一日を過ぎてからの申込みの場合は、受付時から三月三十一日までです。

なお、加入者が市外に転出した場合は、その時点から会員の資格がなくなります。

見舞金の請求は事故発生から二年以内に、次の書類を交通安全課または各出張所へ提出してください。請求から支払いまでの期間は二年以内です。

見舞金の請求は事故発生から二年以内に、次の書類を交通安全課または各出張所へ提出してください。請求から支払いまでの期間は二年以内です。

交通災害共済

2月1日から予約受付開始 今年も家族そろって会員に

二月一日から交通災害共済の新年度加入予約受付が始まります。この共済制度は、市民の皆さんが会費を出し合い運営されている市の制度で、万一、会員が交通事故に遭いケガをした場合、見舞金を支給しようというものです。会費は、大人年額三百円、中学生以下年額百五十円。見舞金は、二万円から百万円まで、災害の程度に応じて支払われるしくみになっています。

予約受付は、市役所交通安全課や各出張所でも行いますが、二月から三月にかけて、各自治会を通じて、加入の取りまとめをしますからご利用ください。

自治会で

加入のとりまとめも

申込用紙は、二月から三月にかけて各自治会を通じて家庭に配布するようお願いしてあります。申込用紙が届きましたら家族全員が加入するようお勧めします。

なお、この制度に加入できる方は、市内に住んでいて、住民基本台帳に記載されている方、または

四月までに入社申込みをされた方の共済期間は、四月一日から翌年の三月三十一日までの一年間。四月一日を過ぎてからの申込みの場合は、受付時から三月三十一日までです。

なお、加入者が市外に転出した場合は、その時点から会員の資格がなくなります。

見舞金の請求は事故発生から二年以内に、次の書類を交通安全課または各出張所へ提出してください。請求から支払いまでの期間は二年以内です。

見舞金の請求は事故発生から二年以内に、次の書類を交通安全課または各出張所へ提出してください。請求から支払いまでの期間は二年以内です。

心身障害者扶養共済 加入対象を65歳未満に

心身障害者扶養共済制度が一部改正され、45歳以上65歳未満の人でも加入でき、また加算掛金の新設で、より多い年金をもらうこともできるようになりました。

この共済制度は、身体障害者(身障手帳1～3級)や知恵遅れの人を扶養している保護者が対象で、その保護者が万一の場合、残された心障者に年金を支給しようというものです。掛金は年齢に応じて1,000円から6,800円まで、加算掛金は他に1,400円から6,800円まで。年金額は月額20,000円、加算の場合40,000円です。

申込み、お問い合わせは市役所老人・障害課へ。

約二週間かかります。

なお、会員の方で今までに交通事故に遭い、まだ請求していない方は、お早目に手続きをしてください。

〈請求に必要な書類〉

▽交通災害共済の会員証

▽交通事故証明書、警察官が立ち会わなかった事故の場合は、市で指示する証明書

▽医師の診断書または検案書

▽必要に応じて市で指示する書類

※お問い合わせは交通安全課(☎24-1881-1、内線三八二)へ。

人口のうごき		1月1日現在
人口	251,707人	(前年同期…246,418人)
男	127,442人	
女	124,265人	
前月比	363人増	
世帯数	74,141世帯	
出生	279人	死亡 69人
転入	1,223人	転出 1,070人

老齢・通算老齢年金
現況届の期限が変わります

〔1月・2月・3月生まれは〕
2月15日までに

国民年金の老齢年金や通算老齢年金を受けている皆さん、この四月から現況届の提出期限が次のように変わります。ご注意ください。

〔四月・十二月生まれの人〕

▽誕生月の末日が提出期限。

〔一月・二月・三月生まれの人〕

▽今年に限り、いまままでどおり二月十五日が提出期限。来年からは、誕生月の末日が提出期限。

今回の改正は、従来の現況届が前年の二月十五日以前から老齢・通算老齢年金を受けている人全員を対象に、「二月十五日」という一定の提出期限を設けていたものを、本人の誕生日に応じて期限を定め、提出してもらおうというものです。

この二月十五日が提出期限になっている一月・二月・三月生まれ

私はこう生きたい

黒須里美

新成人の感想文

一月十五日は成人の日。今年成人の仲間入りした方は市内で、三二六一人でした。この方々を対象に、市が募集した成人者感想文「私はこう生きたい」の入選者がこのほど発表になりました。

入選者は、一月十五日に市民会館で行われた成人式の席上で表彰され、黒須里美さん(豊沼一九二二)と池田典子さん(田町二四一三五)の二人が感想文の朗読をしました。

紙面の都合で、少し掲載できませんので、入選者代表になった黒須さんの作品を紹介いたします。

私が入学して、一年がたとうとしていた頃、ある疑問をもち始めました。

私は、いったい何をしたいのか。まわりの人は、自分の進んだ道を確実に一歩一歩進んでいくというのに、私は、両親が勧めたままに幼児教育者を養成する場を借りて、ただ、学校に来ているだけではないのだろうか。講義も真面目に聞かず、自分の意志さえもでない毎日を送り、二年間を棒にふるってしまっているのではないだろうか。ただ免許を取るための勉強なら、はやく自分が納得するようにな、自分でやりたいと思うようなことを見出したい、良いのではないだろうか。

私は、そう思ったのです。

しかし、私には、今から自分の進むべき道を見出し、現在の道を変える勇気もなかったのです。そして、だからとした、学校生活を送っていました。

私たちの学校は、保育実習と、幼稚園教育実習と、二回の実習が行われます。

初めての保育実習を行った時のことです。子供たちが、今まで気づかなかつた以上に、かわいくみえました。子供たちは、私の顔が



をしなければならぬことでした。その一員として、認められる生き方の中に、私は信頼と責任の重みを感じていました。

私は今、両親に感謝したい気持ちでいっぱいです。もし、両親の勧めがなかったら、今の私はなく、きっと、今のよう生きがいを得ていなかったでしょう。

今までは、両親の敷いてくれたレールの上だけを通ってきた私です。

子供たちも接しているというように、気づきはじめたのです。子供たちは、私に甘えてきます。でも、担任の先生のように、無条件で自分の感情をぶつけてくるということがなく、なにかの足りなさを感じたのです。

そこで私は、一歩離れ、第三者のつもりになって、クラスを見つめ直しました。するとそこには、太い一本の絆が、しっかりと先生と子供たちを結びつけていることに気づきました。担任の先生と子供たちだけの間にできる、信頼という文字の絆が、しっかりとはりめぐらされていました。

私はやっと、それに気づいたのです。いくら子供たちと仲よくなくても、信頼という文字が生まれ、こないのでは、何の意味もないのです。信頼されるということは、ある程度の経験も必要ですが、まず、子供たちの心を理解する、ということが一番大切なことなのです。

教育実習の最後の日、子供たちは、私のために涙を流してくれました。お別れ会を開いたときから、最後まで泣きとおした子もいました。あとから、先生にお聞きしたのですが、前の晩に泣いてしまいい、今日は目が赤いでしょう。と言った子もいたそうです。

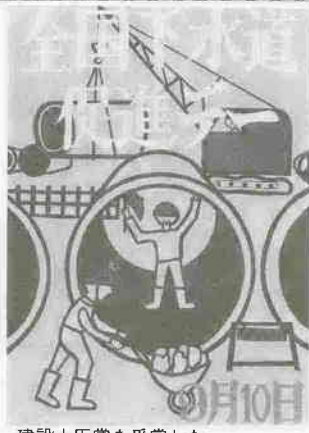
この涙は、子供たちの心の片隅にはあっても、私が、かけがえないものとして残ったからでしょうか。そして、私も信頼という絆の中へ、少しでもはいる込むことができたということでしょうか。私はそう信じていると思っています。

国下水道促進デー懸賞作品

ポスター部門で紫藤さんら 四人が入選

第十九回全国下水道促進デーにちなんで募集された、下水道促進作品コンクール」のポスター部門で初雁中三年の紫藤正子さんが特別に輝き建設大臣賞を受賞、霞ヶ関東中一年の小林清さん、高階小六年の武藤孝洋さん、霞ヶ関南小五年の川久保聡子さんの三人がそれぞれ入選しました。

このコンクールは、九月十日、



建設大臣賞を受賞した紫藤正子(初雁中三年)さんの作品

中学生生活の中で一番大きなもの

受賞を喜ぶ紫藤さん



建設大臣賞受賞。そんな朗報が彼女の耳に入ったのが昨年の暮れ。

電話の声に「まさか私が……」と一瞬耳を疑ったという。

初雁中にかよう彼女は四人家族の末っ子。小さいときから絵が好きでマンガなんか書いていたけど本格的に始めたのは、中学に入ってから。一年から二年にかけては落選また落選という苦い経験をもつ彼女。今回の受賞は、「三年間の中学生生活の中で一番大きなもの」と、喜びをかくしきれない。

「もちろん、高校に進学しても絵は続けます。だって、スポーツは苦手だもん」とは彼女の弁。

入学近づく 家庭でのしつけ 規則正しい生活を

私は、子供たちの涙に誓いました。必ず先生になろう。子供たちの澄んだ瞳を、くもらさないように、そして、子供たちの心が、手に取ってわかってあげられるような先生になろうと……。

この気持と考えは、決して情にほだされた一時的なものではありません。

大人と子供ではあっても、いいえ、子供だからこそ、人と人との結びつき、お互いを理解することの大切さを教えられたのだと思います。

人間として生きる——それは、自分一人では果し得ないことです。人、という文字が示すように、互いに助け合い、励まし合い、手を取り合って生きてこそ、社会という連帯の世界が成り立つのです。

自分を生かすとは、自分が社会の一員として、認められる生き方



桜の花に迎えられた、ほおまましい入学風景。新入学児を持つ家庭では、すでにいろいろな準備をお考えのことでしょう。

小学校に入学すると、幼稚園や保育園などの生活と違う組織的な集団生活の中に入ることになります。

そこで、各家庭では次のようなことを心がけて、子供たちが新しい学校生活を楽しく滑らかにスタートできるように準備してください。

入学前にこれだけは

- 楽しい期待感を持たせましょう。「小学校は楽しいところよ。早く四月がくるといいね」というお母さんの言葉で楽しい期待と安心感を持たせましょう。
- 返事がはつきり言えるようにさせましょう。「はい」「いいえ」がはつきり言

ええることは、単にはきはきした態度を示すだけでなく、そのときの自分の考えを自分なりに確かめることができる子です。

■あいさつができるようにしましょう。「おはよう」「こんにちは」「さようなら」など人間関係は、あいさつから始まります。家族が先ず手本を示してやりましょう。

■自分の住所、両親の名前が言えるようにしましょう。

■自分の名前は読めて書けるようにしましょう。

■身の回りの始末ができるようによく練習させましょう。

例えば、道具の後片付けをきちんとする。衣服の脱ぎ着ができる。便所の使用、手洗い、手ふき、歯みがき、洗顔、つめ切りなど。

■規則正しい排便できるようにし

みえると、走って近づいてきて、しきりに話しかけるのです。とても真剣なまなざしで……。こんな子供たちを見て、私はもしかしら、この道を歩いてきて、よかつたのかも知れないと思つたのです。なぜなら、こんな素直な、汚れない子供たちと一緒に生活していくという事は、自分自身にも素直な心もどってくるように思ふからです。ところが、それ以上に、私の気持を変えさせたのは、幼稚園での教育実習でした。

毎日、毎日、子供たちと遊び、笑い、ある時は怒ったり、泣いたり、子供たちと一緒にいるのが、こんなにも楽しく、幸福に感じたことはありませんでした。いつまでも、一緒にいたいという気持ちがいっぱいで、このまま、実習生のままでもいいから、子供たちとの生活の中に、もっと、とけ込めたらと思うほどでした。

しかし、しばらくして、私は子供たちとの距離感を感じてきました。いくら子供たちと仲よくなっても、一定の間隔をおいて、私も

民生児童委員 決まる

民生児童委員として厚生大臣から委嘱され活躍しています。

昨年の十一月一日付で、次の方々が民生児童委員として厚生大臣から委嘱され活躍しています。

▽仙波二丁目一部
溝呂木茂 仙波町二一七―二五
22―二四六二

▽霞ヶ関西北部
村井知子 的場三三五―31
二〇三五

▽名細吉田地区
小嶋婦美 吉田二〇五―31
二二〇

差別の中に生き続けて

その 22

このシリーズは、被差別部落に生まれ育つた見玉高校図書司書小林初枝先生の体験談で、川越市で講演したときの要旨をまとめたものです。

差別の現実

◇夫と共に

そういう中で、私は非常に苦しみましたが、私の方から離婚を申し入れました。しかし、当時はすでに長男が生まれており、「あなた自身が親な子で育って苦労してきた、あなたから離婚したいと申し出ることは、いろいろなむずかしい要素はあるけども、あなたが悪い」という型で周囲からおこられてしまいました。

ちょうどその頃、下町に郡内のし尿処理場を建設することが、町議会で議決されてボーリングが始まっていた。このときになつて初めて部落の人たちは、これは大変だということで反対運動に立ち上がったわけだ。

私も夫も、そのし尿処理場反対闘争に参加する中から、夫は「部落差別とは何であるか」、「差別はどうしたらなくなるのか」と

「このシリーズは、被差別部落に生まれ育つた見玉高校図書司書小林初枝先生の体験談で、川越市で講演したときの要旨をまとめたものです。」

「電話の声に、まさか私が……」と一瞬耳を疑ったという。

初雁中にかよう彼女は四人家族の末っ子。小さいときから絵が好きでマンガなんか書いていたけど本格的に始めたのは、中学に入ってから。一年から二年にかけては落選また落選という苦い経験をもつ彼女。今回の受賞は、「三年間の中学生生活の中で一番大きなもの」と、喜びをかくしきれない。

「もちろん、高校に進学しても絵は続けます。だって、スポーツは苦手だもん」とは彼女の弁。

表通り裏通りの主役はあなたです。「我が家・我が街・我が暮らし」を合言葉に、あなたの情報がこのページを作ります。

人間 島尾敏雄の言葉に

熱心に耳傾ける
――著者を囲む会
前日の大雪があがった一月十四日、新宿町一丁目の県立図書館(青木廣作館長)で、作家島尾敏雄さんを囲む会が開かれた。



対談形式で熱く話す島尾敏雄

昨年、郷土の人物展、小川町で名高い細川紙展と二連の文化事業をすすめてきた同図書館。島尾敏雄さん(62歳)を囲む会は、そんな文化事業の今年度における総仕上げとして、全館あげて準備に取り組んできたもの。企画にあたって、

「講演というのとはお断わりして頂きます。なぜか自分の作品について語るのには恥ずかしい」という島尾さんの要望で、この会は質疑形式で進行。雪におおわれた悪路にもかかわらず、百人近い人々は、一つ一つの質問に丁寧に受け答える。人間、島尾敏雄の言葉に、熱心に聞き入っていた。

筒がゆの神事行わる

古いの結果は
あまりよくないらしいのだけれど...



ヨシツツを割り占う原神主

午前五時、周囲はまだ闇の中。前日降った雪がまだ残っていて、冷蔵庫の中にあるような寒さの中人々は少しづつ集まり始める。そして大きな釜に火が入れられる。一月十五日、山田地区の石田にある藤宮神社に、氏子総代など約二十人を集め、アズキがゆで占う、というめずらしい筒がゆの神事(市指定・無形民俗文化財)が行われた。アズキがゆにヨシツツを入れ



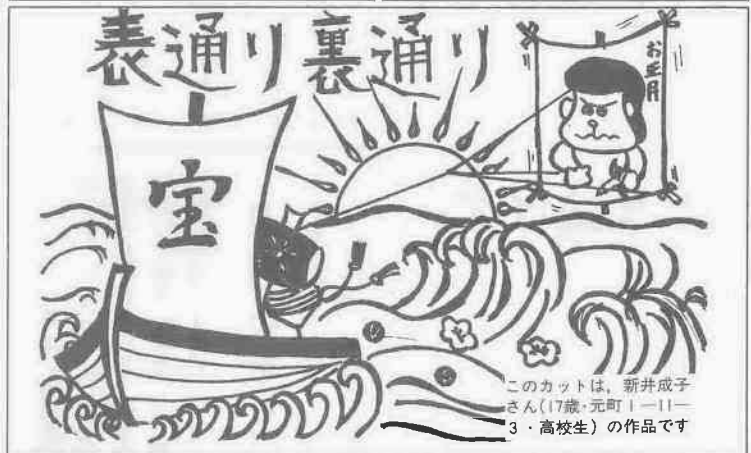
てかき回し、そのヨシツツの中に入ったアズキや米つぶで、今年一年の天候や作物を占おう、というこの催し。ふるくから同地区に伝わるもの。神事をつとめた同神社神主の原唯則さん(84歳)によると、占いの結果は「あまりよくない」とのこと。八十年代の旅立ちにあたり、気をひきしめて、ということらしい。さて、いかがなりますやら……。



表裏、編集部

16号の「表裏」からのお詫び
悪評ふんぶん

すみません、あやまります。表裏から年賀状」と題しお贈りした16号でしたが、これが悪評ふんぶん。「チットモ明るい正月の



サル申——新春色紙展から
大沢史峰作
1月10日から13日まで、新宿町1丁目の県立図書館で開かれた、書道グループ翠嵐会(大沢史峰会長)恒例の新春色紙展。書とさまざまな色紙が織りなす独特の世界が、川越のお正月にいろどりを添えたこの展示会。その中から、南通町12-5に住む同会会長の大沢さん(63歳)の作品「申」を紹介してみよう。今年の「サル」、さてどんな年になるのだろうか。

市民うめる20歳の顔

市内の成人は約三千人
一月十五日——成人の日。川越市だけでも、この日三千二百六十一人の若者が成人を祝った。成人式の式典会場にあたる郭町一丁目の市民会館には、朝早くから、晴着姿のお嬢さんなどがつめかけ、最盛期には、市民会館前の広場が、日本髪でうめつくされるほど。式典は、本庁管内の若者、出張所管内の若者の二部に分かれ、進行。加藤市長をはじめ、来ひん人へお祝いのあいさつを受け、大人になった、という実感を感じたのかみしめていた。また、今回初めて、川越が生んだフォークソング



思わずこぼれる20歳の笑顔

歌手、高橋勉さんがアトラクションとしてステージに立ち、会場には、若者らしい歌声と手拍子にあふれていた。一方、会場の外では、とび組合(西村基平組合長)よりハシゴ乗りがひろうされ、さらにふんい気を盛り上げていた。

ボクも寒いヨ

小江戸、の街も銀世界

五百羅漢から

1月13日、朝から降り続いた雪が小江戸、川越をおおった。ここ小仙波町1丁目の喜多院にある五百羅漢(市指定・史跡)も真っ白。1980年を代表するおサルさんも、寒そうに羅漢さんに寄りそっていた。

表通り裏通りはみんなの広場です。

そしてあなたが主役です。自治会から家庭内の話題まで何でも結構です。ご連絡ください。

募集
「川越シャトー」
硬式野球の川越シャトーが、フアイトあるチビッ子を募集。小学三・四年生で、野球好きであれば誰でもオーディション(左記日程)を受けられる。
とき：二月二十七日(日)、午後一時〜三時(雨天のときは、二月三十日(日))
ところ：初雁中学校校庭(下町一丁目二二三)
問合せ：山本雄雄 下町一丁目一六七、電話23-0451
「川越歩こう会」
川越歩こう会(今井武夫会長)二月例会は、「荒川溪谷の垂水を探る」と題し、秩父の三峰山を歩く。真冬に垂水、これもまたおツナものだろう。
とき：二月十日(日)、午前十時五十分、秩父鉄道三峰口駅前集合(雨天・降雪決行)
問合せ：高宗渉(的場二四七) 電話二二三五・東急団地14-14 電話31-0531

家を建てるなら：
倉沢 寿朗
(41歳・市相談員)
私(倉沢)が川越市の相談員の委託を受け、早七年になります。その間いろいろ相談がありますが、その中で一番感じているのは何故家を建てる前に相談してみなかつたのかと、思う事です。
私の第一のふるさと川越市内を歩いてみると、まあなんと「建築公署」の多い事でしょう。同じ「バスター」の家ばかりで、いまひとつ工夫すれば、もっと魅力ある住まいが出来たらと思う方が多い事です。多分あの家の平面は南に和室等があり、中廊下で北側に台所等の設備関係、それに屋根をのせ、迷宮と家相に悩まされて、あつちが玄関が出、こつちが便所がひつこみ、出たり入ったりで、大根に忙し事。世の奥様方は、大根一本買うのに、あつちが高いこつちが安いと飛びまわること、さて家の事になると、将来計画を忘れて建ててしまい、「子供が大きいくなつた。それ二階増築だ」という様なケースがあまりあります。
当然、新築当時充分考えた家作りをするには、金も安く構造的にもガツリ出たものを、目安のみで家を建て、何百万円もの金をドブにする様な建築が目につきます。広い敷地と金が沢山あつても、自由に建てられないなら、建築相談員はいりません。少ない予算と狭い敷地をより効果的に運用し、家族構成や将来計画とマッチさせ、より良い家を具体化するのが設計であり、又相談員の仕事であります。よく素人の人が我々に、「この家は私の設計した家です。見て下さい」と言われますが、それは設計でなく、ただ単に間取りをしたに過ぎません。出来上がったものはどうにもなりませんので、良し出来ませぬ、と言つてしまつては、皆様の考えた設計図の段階の相談なら、これはあつちが、こつちが出来たものをと残念に思う事かしばしばあります。
私は、設計とは、前面道路と敷地との関係、方位・家族構成・将来の計画・予算・建物のデザイン・地震台風にどうか、日照通風・音に対してはどうか、動線計画は、設備関係に落ちはないか、雨じまいはどうか、法律にあつているか、etcを考えたのが、設計と思つて頂きます。謬に「三回家を建てなければ、自分の気に入つた家が来ない」とかいいますが、現実的にそんな事は不可能で、一回で気に入つた家を建てなければなりません。私はそんな考えで皆様の相談にのり、多少ともお手助けになればと思ひ、相談員を勤めています。どうぞ皆様お気軽におこしください。



新宿町6-12-7

投書 あなたが主役
投書 あなたが主役
投書 あなたが主役
投書 あなたが主役

健康診断を

受けてみませんか

対象は
40歳以上
65歳未満



市では、左表の日程で、身長・体重測定、血圧測定、尿検査糖たんぱく、ウロビリノーゲンなどの健康診断を行います。

「健康には自信があるから……」というあなたも、この機会に受けてみませんか。自分の健康状態をいつも知っておく——これが病気の予防の秘けつです。お気軽に申込みください。

なお、一部を除いて健診会場と申込み会場が異なりますから、注意ください。

対象：川越市に住居登録があり、健診日で40歳以上65歳未満の方
健診料：600円(健診日に徴収)
申込：該当する申込み会場へ直接出掛け、所定の申込み用紙に記入してください。そして、「健診通知書」を受け取り、健診日にこの通知書を必ずご持参ください。また、申込みは先着順、定員になりしだい締め切らせていただきます。

問合せ：衛生課保健係

健診日	会場	地区・定員	申込み
2.28(木)	市民会館	芳野・20人	2.5(火)、午前10時～11時、芳野出張所
2.28(木)	市民会館	古谷・25人	2.6(水)、午前11時～正午、古谷出張所
2.28(木)	市民会館	南古谷・50人	2.6(水)、午前10時30分～正午、南古谷公民館
2.29(金)	名細公民館	名細・80人	2.6(水)、午後1時30分～3時、名細公民館
3.3(月)	市民会館	本庁・100人	2.5(火)、午前10時～正午、市役所5階
3.4(火)	南公民館	本庁・100人	2.5(火)、午前10時～正午、南連絡所
3.5(水)	市民会館	本庁・90人	2.5(火)、午前10時～正午、市役所5階
3.5(水)	市民会館	山田・30人	2.5(火)、午前11時～正午、山田出張所
3.6(木)	霞ヶ関北公民館	霞ヶ関北・80人	2.5(火)、午後1時30分～3時、霞ヶ関北出張所
3.7(金)	霞ヶ関公民館	霞ヶ関・80人	2.6(水)、午前10時～11時30分、霞ヶ関出張所
3.10(月)	高階公民館	高階・145人	2.12(火)、午前10時～11時30分、高階公民館
3.11(火)	南公民館	本庁・70人	2.5(火)、午前10時～正午、南連絡所
3.11(火)	南公民館	福原・50人	2.5(火)、午前10時～正午、福原出張所
3.13(木)	大東公民館	大東・80人	2.6(水)、午後1時30分～3時、大東出張所

※健診当日の受付時間は、申込みのときに決定します。

忘れていませんか

はしか(麻疹)の予防接種



市では、昨年の5月から「はしか(麻疹)」の予防接種を実施してきています。まだ受けていないお子さんは、忘れずに受けてください。

対象：はしかにかかったことがない生後12か月から72か月のお子さん

申込：①生後18か月・36か月・66か月のいずれかになった月に、衛生課窓口へ直接か、ハガキ(子おの氏名・生年月日・保護者氏名)で申込みをします。

住所・電話を記入して申込み。②問診票・注意書を受け取る(ハガキの場合は郵送)。③それを持って、市の委託医療機関(予約制)へ個別に受けに行く。接種料金は2500円です。

問合せ：衛生課予防係

※この予防接種は、生後18か月から36か月の間に受けるのが望ましいのですが、都合で早く接種したいという場合は、生後12か月から72か月の間であれば同じように申込みで接種が受けられます。

また、すでに市から問診票を受け取り、まだ接種を受けていないお子さんは早めに受けてください。

目の不自由な方に

更生相談



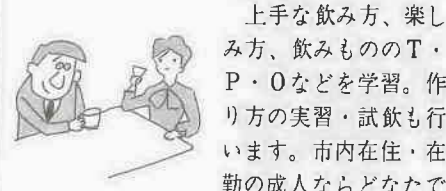
「年のせいかな最近、めっきりと視力が弱くなり、不便でしようがない……」とか「事故で目をやられてしまっ……」などと、お困りの方はいませんか。

市では県と協力し、このような方、つまり目が不自由なため、日常生活に不便を感じている方を対象に「医師による更生相談」を開きます。相談は無料、お気軽に申込みください。

内容：対象
▽眼鏡の適合判定を受けたい方
▽身体障害者手帳の交付を受けたい方
▽身体障害者手帳の交付を受けたときより、障害が重くなった方
と き：2月21日(木)、午前9時30分～午後3時
ところ：中央公民館
定員：30人(先着順)
担当：佐藤明氏(医師)
申込：2月1日(金)、午前9時から電話で老人・障害課障害福祉係へ

名細地区の皆さん お好きな教室をどうぞ

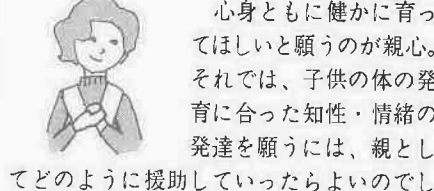
コーヒーとカクテル 飲み方教室



上手な飲み方、楽しみ方、飲みもののT・P・Oなどを学習。作り方の実習・試飲も行います。市内在住・在勤の成人ならどなたでも参加できますからふるってどうぞ。

コーヒー…2月2日(日)、午後1時30分～4時 定員=40人(先着順) 経費=200円
カクテル…2月5日(火)、午後1時30分～4時 定員=40人(先着順) 経費=200円
申込…コーヒー、カクテルとも2月1日(金)、午前9時から南公民館へ(電話不可)

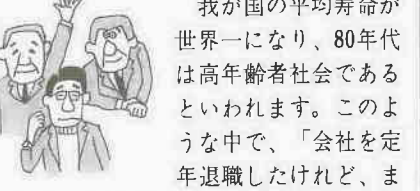
乳幼児をお持ちのお母さん教室



心身ともに健かに育ててほしいと願うのが親心。それでは、子供の体の発育に合った知性・情緒の発達を願うには、親としてどのように援助していったらよいのでしょうか。あなたも一緒に考えてみませんか。

と き…2月8日～3月28日、毎週金曜日、午前10時～正午
対象…市内在住の3・4歳児を持つ母親 定員…40人(先着順) 経費…1,000円
講師…杉浦宏(北里大学教授)ほか
申込…1月30日(火)、午前10時から中央公民館へ(電話不可)

求職・求人は 高齢者職業相談室へ



我が国の平均寿命が世界一になり、80年代は高齢者社会であるといわれます。このような中で、「会社を定年退職したけれど、まだまだ元気。もう一度就職して社会のために働き、第二の人生を明るく送りたい」と思っている方も、たくさんいらっしゃるかもしれません。

この職業相談室は、このような方に就職先をあっ旋しています。「なかなか就職先が見つからなくて……」という方は、一度お出かけください。

相談日…月～金曜日、午前10時～午後3時
場所…高齢者職業相談室(市民生活課内)

求人募集をしている事業所の方は、当相談室までご連絡いただけませんか。こちらに見える方は皆さん健康で、事務・技能的にも豊富な知識をもち、何よりも働く意欲旺盛な方ばかりです。高齢者というだけで職場の門戸を閉ざすことなく、その能力を活用していただきたいと思えます。多くの事業所からの求人を期待しています。

連絡先…高齢者職業相談室(市民生活課内)

ママになるための 妊婦教室

妊娠の成立から出産、赤ちゃんの育て方まで。妊婦の基礎知識が中心です。

高階公民館…2月12日(火)・19日(火)・26日(火)、午後1時30分～4時 定員…40人
南公民館…2月13日(水)・18日(月)・25日(月)、午後1時30分～4時 定員…40人
申込…2月1日(金)、午前9時から衛生課保健係へ

悩みはお気軽に 母子家庭相談室

母子家庭の方、悩みごと、困りごとはありませんか。こちらは、あなたの悩みの聞き手役——母子家庭相談室です。一人でよくよせず、思い切ってご相談ください。

相談日…毎週月・水・金曜日、午前9時～午後4時(相談は無料、秘密厳守)
場所…母子家庭相談室(婦人児童課内)

と き…2月6日(水)、午後1時から
ところ…市役所7階A会議室
講師…藤崎幸子氏(税理士)
※希望者は直接会場へお出かけください。くわしくは、農業委員会へ。

3か月児健診 家族計画指導も

身長・体重の測定から小児科医の診察・育児相談まで。母子健康手帳とオムツをお忘れなく。

時間…午後1時～2時30分

月日	会場	該当児
2.13(水)	霞ヶ関公民館	11月生まれ
2.13(水)	芳野公民館	10月・11月生まれ
2.15(金)	高階公民館	10月生まれ
2.20(水)	霞ヶ関北出張所	11月生まれ
2.21(木)	南古谷公民館	11月生まれ
2.21(木)	南公民館	11月1日～15日生まれ
2.22(金)	名細公民館	11月生まれ
2.22(金)	山田公民館	10月・11月生まれ
2.27(水)	福原公民館	10月生まれ
2.28(木)	大東公民館	10月生まれ
2.28(木)	南公民館	11月16日～30日生まれ

家族計画指導…2月5日(火)、午後1時から2時まで、南公民館で開催。希望者は直接会場へお出かけください。

お出かけを 譲渡所得税講習会

土地や建物などを売った場合にかかる譲渡所得税。昨年3月に、その内容が一部改正されました。今回は、その改正を中心に譲渡所得にまつわる諸問題を考えます。

「2月の映画会」 県立図書館

優秀映画鑑賞会対象「青春」成年
▽2月2日(日)、午前10時～午後2時、題名「幸福の黄色いハンカチ」
新着フィルム映画会(対象「一般」)
▽2月19日(火)、午後2時、題名「実録的スキーテクニック」ほか
▽2月20日(水)、午後2時、題名「日本人はどこから来たか」ほか
▽2月21日(木)、午後2時、題名「(こころ)」「ふれあい」ほか
▽2月22日(金)、午後2時、題名「いつもどこかに本がある」ほか
会場：県立川越図書館(新宿町1-17) 電話：56602

「特設人権相談所」 2月12日南公民館

相談内容：家庭、土地・建物、裁判費用のことなど
と き：2月12日(火)、午前10時～午後3時
ところ：南公民館(新宿町1-17) 電話：56602
※相談は無料。くわしくは浦和地方法務局川越支局(電話：3824)へお尋ねを。

ご協力ください 1980年 世界農林業センサス

国では、2月1日現在で「世界農林業センサス」を実施します。この調査は、10年一度の調査で、世界の農林業の現状を把握するために実施されています。調査対象は、農林業を営む事業所、農家、山林を所有する世帯、個人などです。調査員が来町して調査を行います。調査員が来町して調査を行います。調査員が来町して調査を行います。

お問い合わせは企画課統計係へ

「ふるって応募を」 県政モニター

県では、県政について日ごろ見たり聞いたりして、気付いたことを県に提案や報告したり、県からのアンケート調査に答えていただく、昭和55年度県政モニターを募集しています。ふるって応募ください。

応募資格：県内在住で20歳以上の方(地方公務員、以前県政モニターに委嘱された方は除く)
募集人員：200人
応募方法：ハガキに次のことを記入して応募ください。
住所・氏名(ふりがな)・生年月日・性別・職業・県内居住年数・電話番号・応募理由
応募締切：2月15日(金)
応募先：埼玉県県民部広聴課(浦和市高砂3-15) 電話：0488(2)2111
※選考の結果は、3月中旬に通知します。

「和文タイプ訓練生を募集」 川越専修職業訓練校
県立川越職業訓練校では、和文タイプ科訓練生を募集します。定員は20人。訓練期間は昭和55年4月から9月までの6か月間です。応募資格：職業経験のある方
願書受付：2月1日(金)～19日(火)
選考方法：適性検査、簡単な国語および面接
※くわしくは、同訓練校(電話：328)へお尋ねを。

12月中の火災と 救急出動

火災件数	24件
損害額	5,884万円
救急出動	396件
搬送人員	381人

—川越地区消防組合管内—

ぼくら の作文

修学旅行の前日、ぼくは修学旅行へ行った時のことを想像して、なかなか落ち着くことができなかった。

待ちに待った修学旅行。その二日目の朝、ぼくは源泉見学

はいやだなあと思っていた。それは、においがとてもくさいからだ。卵のくさったにおいで、緑色を白でうすめたような色をしていた。

朝礼は湯元の宿の御主人が話してくれた。話によると、湯元の山々には約六十頭のくまがいるそうだ。ほかに、ムササビやしかやめずらしい鳥も、この辺にはたくさんいるそう

だ。そういうえば、湯元の旅館の中にも黒いくまのはく製や、きじやうずらのはく製があった。その日の朝はすごく寒かったけれど、昼ごろになったら暑くなってきた。

ぼくが行く前から一番見たかった「日光博物館」に着いた。建物は三階まであって、めずらしい昆虫・自然・動物・化石など、ぼく

をすくひきつけるものがたくさんあった。

家に帰ってから図鑑で調べてみた。すると、昆虫にはミヤマクワガタ、チヨウウにはじや、こうあげは、鳥にはヨダカ・まみじろ・おおこのはずく・とび・くまたかななどがはく製にかざられてあったことがわかった。図鑑で調べていくうちに楽しくなってきた、見たり

覚えたりして勉強になった。

福原小6年

太田 耕 二



日光の自然

今、学校で森林の勉強をしているので、ついでに教科書にのっているナンバンギセルとギンリョウソウについても調べてみた。すると、なんと光合成をするのかと思っていたのに、この二つは光合成をしなくても育つ植物であることがわかった。

ナンバンギセルは他の植物から養分をとって、カビのようにはえているのだ。図にも色を見ればわかると書いてあった。それはまさしく事実で、光合成の植物は緑色をしているのに、この二つは白とピンク色にわかれていた。

こんな楽しい勉強にもつながって、修学旅行はとも思っている。旅行になった。これからもこれを機会に、自然についてももっと勉強してみたいと思っている。

小松戸情報



市のテレビ
わが街川越
みんなで見
てネ!

川越市のテレビ番組「わが街川越」。皆さん、見ていますか？ わずか五分、という小っちゃな番組ですが、これさえ見ていれば、あなたが住むこの街、川越のことがなんでも分かっちゃう、という中身のデッカイテレビです。今後の放映予定を左にまとめましたから、皆さんこれからも「わが街川越」をよろしくお願ひします。そのほか、川越を舞台に描く番組としては、一月三十一日(休)の午後四時四十五分～同五十五分まで、テレビ埼玉から放送の「ふるさとに拾うー二十歳を祝ってーもちつき踊り」があります。こちらもお待ちしております。

毎週火曜日 PM0:25~0:30
PM6:10~6:15 テレビ埼玉=UHF38ch

市民館
市会

利用申込は 半年前に受付

7月中は
2/1に

市民会館の大ホールは、三月三十一日(月)まで、照明設備などの改修工事のため休みます。皆さんには不便をおかけしますが、四月には最新機器を備えた施設に生まれ変わり、新たに「お目見得します」ご期待ください。(大ホール以外の会議室等は平常通り使えます)

毎日いろいろな催しが行われ、川越の文化の殿堂として大活躍の市民会館。昭和三十九年に、市制四十周年記念事業の一環として建設されたもので、ワンスロープで理想的な千二百六十一も

〈我が街川越放映予定〉

月	日	タイトル	内容
1月	29(火)	コミュニティーセンター	ボランティア活動のメッカ、コミュニティセンターの様子を紹介
2月	5(火)	市民相談	家庭内の問題をはじめ幅広い相談にに応じている市民相談室から
2月	12(火)	桐ダンス	今も残る伝統産業 桐ダンスを紹介

にどなたでも利用できます。使用申し込みは、一日が休館日でない限り、六か月前の一日から受け付けます。ですから、今年の七月に利用したい方の申し込みは、二月一日(金)の午前九時から午後三時まで市民会館で受け付けますから、直接お出かけになって手続きしてください。もしこのとき、同じ日の同時刻を申し込んだ方が二人以上ある場合には、審査委員会に図り決定しますが、それ以外は先着順です。休館日などくわしくは、市民会館(☎22-44678)へ。

愛のプレゼント

ねたきり老人・
重度心身障害児者に

みんなの力で
オムツを贈ろう

埼玉県社会福祉協議会(長島恭助会長)主催で、二月一日(金)から埼玉県内では、「善意のオムツ持ち寄り運動」が行われます。

例えば、施設のねたきり老人一人につき一日四十枚、県内全体では一日に約二万二千枚が必要だといわれるオムツ。施設あるいは在宅のねたきり老人や重度心身障害児者に、みんなの善意と助け合いの心でオムツを贈ろう、と二月いっぱい繰り広げられるこの運動、オムツの規格は左図のようになっていますから、あなたも、あなたのできる範囲で協力ください。オムツ用の生地を届けていただくだけでも結構です。

※くわしくは、川越市社会福祉協議会(川越市元町一三三十一、☎24-18811、内線七九四)へ。



オムツの規格

1. 生地...サラシまたは文織の幅35cm、長さ120cm

2. サイズ...成人用

3. 縫製...縫い目2枚、縫い目2枚

※3月5日(木)までに直接「杜福」へお持ちください。