



# 川越

— No. 481 —

## 6月25日

■発行所 川越市役所 ■電話 川越(0492)24-8811(代) ■発行人 川越市長 加藤 龍二 ■編集 企画財政部企画課



### 西後楽会館 まもなくオープン

昨年九月から市内笠幡  
地内で建設を進めていた  
西後楽会館がこのほど完  
成、七月十日にオープ  
ンを予定しています。

この施設は、伊佐沼畔  
にある東後楽会館に続く  
老人のための憩いの施設  
で、隣接する西清掃セン  
ターの余熱を利用して、  
暖房と給湯のすべてをま  
かなうという、市では初  
めての方式がとられてい  
ます。

雑木林に囲まれた静か  
なたたずまいの中で、ゆ  
っくりとお風呂を楽しむ  
お年寄りの姿が見られるのもう  
間近です。

※オープンまでの申込みは、川越  
市社会福祉協議会(☎24-8811  
一、内線七九三・四)で、くわし  
くは、次号広報川越でお知らせ  
します。

▶百八畳の舞台付大広間



▶浴室からチヨットしやれた庭園も



生まれ月と基準日の関係

生まれ月による区分	基準日
大正8年7月3日から大正9年1月1日までの間に生まれ、基金への申し出の日現在60歳未満である人	昭和49年7月1日
大正9年1月2日から昭和11年1月1日までの間に生まれた人	昭和50年1月1日
昭和11年1月2日から昭和12年1月1日までの間に生まれた人	昭和51年1月1日
昭和12年1月2日から昭和13年1月1日までの間に生まれた人	昭和52年1月1日
昭和13年1月2日から昭和14年1月1日までの間に生まれた人	昭和53年1月1日
昭和14年1月2日から昭和15年1月1日までの間に生まれた人	昭和54年1月1日

農業者年金の改正

このほど農業者年金法が改正され、七月一日から施行されることになりました。今回の改正の主な点は、加入期限を逸してしまつた農業後継者に特別加入の救済措置を設けたこと、年金給付額の物価スライドを国民年金法に改善したことなどです。

昨年行われた農業者年金法の改正で、当然加入者等の救済措置が設けられましたが、任意加入対象者の一部は救済措置の対象から外れてしまつた。そこで、今回の改正では、親が健在のために農地の権利名義を持つていない農業後継者(つまり任意加入対象者)で、これから加入しても年金受給に必要な保険料納付期間を満たせないため、加入したくても加入できなかった人に、特例加入の道をひらきました。

内容は次のとおりです。

〈対象者〉  
対象となる後継者は、次の条件をすべて満たしている人です。

- ①大正八年七月三日から昭和十五年一月一日までに生まれた人で、国民年金に加入していること。
- ②上表の生まれ月による区分に応じた基準日に、親が五十歳以上以上の経営主であること。
- ③経営主の直系卑属(子だけ)であること。

後継者に特例加入の道 物価スライド制も改善

特例受付 7月~12月 各農協で

万のみんな

請求できるのは 事故の日から二年

見舞金を請求できる期間は、昭和五十二年度まで事故発生日から一年間でしたが、昭和五十三年度以降は二年間に延長されました。請求しようとするときは、次の書類をそろえて交通対策課または各出張所へ提出してください。

- ▽交通災害共済の会員登録
  - ▽交通事故証明書(警察官が立ち会つた場合は自動車安全運転センターが発行する交通事故証明書、警察官が立ち会わなかった場合は市で指示する証明書)
  - ▽医師の診断書または検案書
  - ▽預金口座振込依頼書
  - ▽必要に応じ市で指示する書類
- ※お問い合わせは交通対策課(☎24-181-1、内線三八二)へ。

見舞金額一覧表

等級	災害の程度	金額
1	死亡(事故発生日から1年以内)	100万円
2	傷害(治療期間が1年以上)	25万円
3	" (治療期間が9か月以上1年未満)	20万円
4	" (治療期間が6か月以上9か月未満)	15万円
5	" (治療期間が3か月以上6か月未満)	8万円
6	" (治療期間が1か月以上3か月未満)	4万円
7	" (治療期間が1か月未満)	2万円
加算金	入院加算金(事故発生日から1年以内1日当たりの支給額)	500円
	交通遺児見舞金(会員である遺児1人当たりの支給額)	5万円

※自動車安全運転センター発行の交通事故証明書がない場合は、すべて7等級(2万円)で支給が打ち切りとなります。

④後継者が加入申し出を行う日までに親から後継者指定を受けていること。

⑤すでに経営主になっている場合は、親が基準日に持っていた農地等の過半を譲り受けていること。

〈加入の申し出〉  
昭和五十四年七月一日から十二月末日までに市内各農協へ。

ただし、「申し出の日現在六十歳未満であること」という要件がありますのでご注意ください。

〈保険料〉  
保険料は月額三千六百円で、納めることのできる期間は、上表の基準日の月から申し出た月の前月までです。

物価スライドは 国民年金に連動

改正のもつ一つの柱は、年金給付額の物価スライドによる引き上げを国民年金と同レベルにしたことです。

これまで農業者年金では、全国の消費者物価上昇率が五割を超えた場合だけ、法改正を行った上で翌年の一月一日から年金給付額の物価スライドによる引き上げを行っていましたが、今回の改正によって、国民年金が物価スライドを実施した場合は、農業者年金も同時に連動することになりました。

対象になると思われる人にとっては、二度と期待できない特例加入のチャンスです。この機会をお見逃しなく加入手続きをとるようおすすめします。

※くわしくは、農業協同組合か農業委員会事務局(☎24-181-1、内線三九二・三九三)へ。

もうお済みですか 減額農地の申告

一 期限は6月30日

本紙四月二十五日号と五月二十五日号でお知らせしたとおり、本年度の市税条例改正によってA・B農地に対する資産税減額措置は三年間延長されることになりました。

この減額措置は、一定の要件を満たしているA・B農地について昭和五十四年度から五十六年度までの固定資産税と都市計画税を一般農地並の税額に減額しようというものです。所有者からの申告が必要で、申告期限は六月三十日です。申告期限の六月三十日が間近に迫っていますので、該当すると思われる方は、必ず期限までに申告してください。

※くわしくは、資産税課土地係(☎24-181-1、内線八四四・八四五)へお尋ねください。

事故に備えて 交通災害共済へ



昭和53年・54年度地区別加入状況

地区名	53年度		54年度	
	加入者数	加入率	加入者数	加入率
本庁管内	56,349	66.8	58,956	69.3
芳野	3,357	79.7	3,575	84.2
古谷	4,356	75.1	4,634	79.4
南古谷	7,308	58.0	8,186	62.0
高階	22,460	54.5	24,654	58.3
福原	7,390	57.8	8,533	63.1
大東	13,108	60.7	14,305	63.1
霞ヶ関	10,753	60.8	11,838	63.5
霞ヶ関北	4,957	36.1	5,288	37.9
名細	11,485	56.1	12,696	60.4
山田	5,316	70.0	5,909	75.8
合計	146,839	60.7	158,565	63.8

※加入者数と加入率は、両年度とも4月30日現在調べ。

交通対策と 出張所で受付

市の交通災害共済は、加入者が万一交通事故にあつたとき、その経済的負担を少しでも軽くするために、みんなで出合ったお金を基に見舞金を支払って、かかった経費の一部にあてていただこうという制度です。

このように加入者相互の助け合いをめざして昭和四十六年にスタートした共済制度は、今年で早くも九年目、皆さんのご理解と自治会のご協力のおかげで、加入者は年々増加の一途をたどり、本年度も前年度と比べて約一万二千人の増となりました。(左表参照)

しかし、全体からみれば三人のうち一人はまだ加入していないことになり、市役所交通対策課と各出張所の窓口では、年間を通じて加入受付を行っています。

休日急患診療 まもなく開始

市では、七月第一日曜から休日診療を開始する予定で、市立診療所内に「休日急患診療所」を設ける準備を進めています。

この休日診療は、川越市医師会、入間東部医師会、川越市薬剤師会の協力を得て開始するもので、日曜・祝日のほか、十二月二十九日から一月三日までの年末年始の診療も予定しています。診療科目は内科と小児科。時間は午前九時から午後四時まで。くわしくは、次号広報川越でお知らせします。

案内図

川越市立診療所

〈交通案内〉  
○川越駅から東武バス宮下循環でグランド入口下車、徒歩6分  
○本川越駅から西武バス大宮駅東口行きで久保町または変電所前下車、徒歩5分(久保町には大宮駅西口行きも停車)

まだ申し込んでいない方は、お早目に加入手続きをとってください。交通災害共済の内容は次のとおりです。

〈加入できる人〉  
市内に住んでいて、住民基本台帳に記載されている人または外国人登録をされている人。

会費は年額三百円

〈会費〉  
▽一般：年額三百円  
▽中学生以下：年額百五十円  
ただし、十月一日以後に加入した場合、会費は半額になります。

〈有効期間〉  
▽三月以前に予約申込をした方：四月一日から来年三月三十一日まで  
▽四月一日以後に申し込んだ方：申込受付の日から来年三月三十一日まで

なお、市外に転出すると会員資格はなくなりますが、有効期間内にまた市内へもどった場合は、その時点から再び効力が発生します。

自転車事故でも 見舞金を支払います

〈見舞金〉  
見舞金は、左表のとおり災害の程度に応じて七段階に分かれています。また、この見舞金とは別に入院加算金、交通遺児見舞金という加算金制度もあります。

見舞金支給の対象となる事故は、国内で発生した道路交通法で規定する車両(自動車、原動機付自転車)から自転車、リヤカー、耕うん機などまでの道路上における人身事故で、過失による自損行為、たとえば自転車から落ちてけがをしたような場合も含まれます。ただし、次のような場合見舞金は支給されません。

- ▽本人の故意、無免許・飲酒運転による交通事故の場合
- ▽地震、噴火、津波に起因した交通事故の場合
- ▽請求の内容に虚偽があつた場合

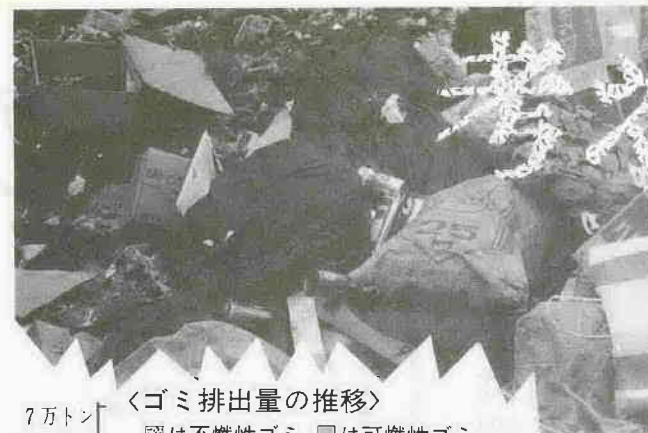


自主検査の店頭精米 シールつきのお米をどうぞ

市内の米穀小売販売登録店では、県農林部の指導で、消費者の皆さんが良質でおいしいお米を安心して買えるように、この六月から店頭精米の自主検査を実施し、左図のような検査済シールをはって販売しています。このシールは、大型精米工場から出荷されるお米にははられていない検査済シールと同じように、日本穀物検定協会の基準による厳しい検査に合格したものにだけに貼られるシールです。

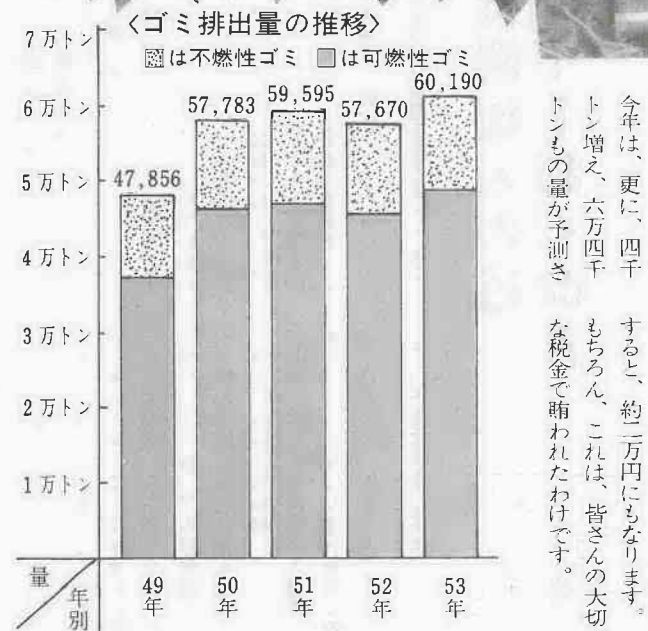
お米をお買い上げになるときは、この検査済シールのはられているものをお求めください。

# よう、これからのゴミ 再利用は「一石三鳥」に...



現在、市内で一日に出されるゴミの量は約百六十トン。その八割を焼却、残りを破砕による処理をしています。が、これらのゴミの中には、工夫すれば、まだ十分に活用できるものが多くあります。

限りある資源を生かして使う。これは、これからのゴミ処理にとって最も重要なテーマで、私達が心掛けなければならぬ問題ではないでしょうか。



昨年一年間に排出されたゴミの量は約六万トン。実に、百六十トン以上のゴミが毎日休みなく出された計算になります。

今年は、更に、四千トン増え、六万四千トンもの量が予測されています。

その処理に莫大な経費がかかる見込みです。

昨年度の清掃関係経費は、約十五億円。これを一世帯当りに換算すると、約二万円にもなります。もちろん、これは、皆さんの大切な税金で賄われたわけです。

### 計量器定期検査日程表

検査月日	時間	検査場
7月11日(水)	10時～12時 1時～3時	芳野出張所 霞ヶ関出張所
7月12日(木)	10時～3時	角栄商店街 角栄商店
7月13日(金)	10時～12時 10時～3時	名細公民館 山田出張所
7月16日(月)	10時～12時 1時～3時	古谷出張所 南古谷出張所
7月17日(火)	10時～12時 1時～3時	福原出張所 大東出張所
7月18日(水)	10時～3時	高階出張所
7月19日(木)	10時～3時	富士見小学校
7月20日(金)	10時～3時	仙波小学校
7月23日(月)	10時～3時	中央小学校
7月24日(火)	10時～3時	中央公民館
7月25日(水)	10時～3時	中央公民館
7月26日(木)	10時～3時	中央公民館

## はかりの定期検査

昭和五十四年度の計量器定期検査を七月十一日から二十六日まで市内各会場でを行います。取引や証明用に「はかり」を使っている方は、必ず最寄りの会場で受けてください。

なお、「光電式はかり」は、各商店を巡回して検査しますから今年このはかりを購入した方は商工観光課商工労政係へご連絡ください。

〔注意〕  
▽今回検査を受けられない場合は、浦和の計量検定所で検査を受けることになります。

## 環境週間ポスターコンクール

### 一等は吉川さん(第一小)と大沢さん(初雁中)

環境週間(六月五日～十一日)にちなみ、市が市内の小・中学生を対象に募集した「環境週間ポスターコンクール」の入選者がこのほど決まりました。

今回のコンクールには、小学校百一点、中学校三十点の応募がありました。



中学校の部 一等・大沢さんの作品  
小学校の部 一等・吉川さんの作品

▽一等 武田圭子(今成小六年)  
▽二等 望月美佐子(寺尾小四年)  
▽三等 萩原美春(寺尾小四年)

▽二等 大沢由美子(初雁中三年)  
▽二等 紫藤正子(初雁中三年)  
▽同 堀内香里(霞東中二年)  
▽三等 富田明美(霞東中三年)  
▽同 露谷直子(霞東中三年)  
▽同 山口高代(初雁中二年)

### 社会を明るくする運動

7/14 講演会 7/14 パレード

第二十九回「社会を明るくする運動」が、七月一日から三十一日まで、全国的に展開されます。

この運動は、すべての人々が互いに協力し合い犯罪を防止し、また不幸にして罪を犯した人々の立場を理解し、暖かい心でこうした人達の更生に協力し明るい社会を築こうというものです。市民一人一人はもちろん、家庭や学校、あるいは職場で、創意と工夫を重ねる犯罪のない明るい社会づくりに協力ください。

市内では、この運動に併せて、次の行事が行われます。お気軽に参加ください。

と き：七月十四日(土)、午後一時～二時四十分  
ところ：市役所七階会議室  
演 題：「世界はわが家」講師：橋本祐子(アンリテーヌ)教育研究所(主幹)  
〔パレード〕  
と き：七月七日(土)、午後三時～

### 54年5月末日現在の市内での交通事故状況

年別	人身事故			物事故
	件数	死者	傷者	
54年	289	2	361	801
53年	306	4	396	653
増減	-17	-2	-35	+148
前年比(%)	94.4	50.0	91.2	122.7

### 交通事故死、昨年の半数

本年一月から五月までの交通事故状況が左表のとおりまとまりました。これによると、死者は昨年同数の半数になっています。

### 農地と農作物を大切に!

子供のいたずら、犬の放し飼いや車の無謀運転などによって農地や農作物が荒らされるといったケースが後を絶ちません。

大切な食糧生産の場と農家の汗の結晶を荒らさないよう、みんながお互いに気をつけましょう。

### 社明運動のシンボルマーク

このマークは、ひまわりをデザインしたもので、青少年が太陽に向かって咲くひまわりのように明るく強く成長してほしいとの願いがこめられています。

四時  
コース：市役所南側駐車場PM2:45集合 → 銀座通り → 新富町通り → 川越駅東口

### 人口のうごき

6月1日現在

人口	248,935人
(前年同期)	242,665人
男	126,065人
女	122,870人
前月比	591人増
世帯数	73,552世帯
出生	323人
死亡	80人
転入	1,479人
転出	1,131人

### 農業の空中散布

水稻の病害虫防除のため、次の地域の水田耕地で、午前五時から十時ごろまでの間、農業の空中散布を行います。散布区域付近の家庭では、食器、洗たく物、小鳥などに薬がかからないようご注意ください。なお、天候によって、散布時間の延長や変更がある場合もあります。

お問い合わせは、川越市病害虫防除協議会(☎22-10894)または市役所農務課農産係(☎24-8811、内線四六四)へ。

〔日程・散布地区〕  
▽七月五日：古谷地区全域、南古谷地区のうち菅沼と久下戸東  
▽七月六日：菅沼・久下戸東を除く南古谷地区全域、大仙波、小仙波、杉下、伊佐沼、城下  
▽七月七日：芳野地区全域、御成町、氷川町  
▽七月十三日：大東地区全域、野田、小ヶ谷、今成、小室  
▽七月十六日：霞ヶ関地区全域

### 市営プール 一般開放は7月21日から

初雁公園内にある市営プールが、七月二十一日(土)から一般に開放されます。今年は、同プール管理棟改築工事のため、昨年より一か月遅れての一般開放ですが、料金・利用時間などは昨年と同じです。家族そろってお出かけ下さい。

開放期間：七月二十一日～八月三十一日までの毎日、午前十時～午後五時

料 金：二時間単位で、大人百円、高校生五十円、小中学生三十円、(幼児は無料。ただし、保護者が付き添うこと。保護者は有料)

定 員：同時の入場者は二百人まで

〔利用の注意〕  
▽準備体操を十分に行う。  
▽伝染性疾患のある人は入場できません。  
▽係員の指示に従う。  
〔開放中止〕  
原則として、雨天の日は開放しません。また、台風等の災害の後は一、二日、プールの整備のため開放を中止することがあります。

※なお、駐車場が狭いため、車でのお出かけはご遠慮ください。お問い合わせは、公園管理事務所(☎22-1301)へ。

### 市営プール 一般開放は7月21日から

初雁公園内にある市営プールが、七月二十一日(土)から一般に開放されます。今年は、同プール管理棟改築工事のため、昨年より一か月遅れての一般開放ですが、料金・利用時間などは昨年と同じです。家族そろってお出かけ下さい。

開放期間：七月二十一日～八月三十一日までの毎日、午前十時～午後五時

料 金：二時間単位で、大人百円、高校生五十円、小中学生三十円、(幼児は無料。ただし、保護者が付き添うこと。保護者は有料)

定 員：同時の入場者は二百人まで

〔利用の注意〕  
▽準備体操を十分に行う。  
▽伝染性疾患のある人は入場できません。  
▽係員の指示に従う。  
〔開放中止〕  
原則として、雨天の日は開放しません。また、台風等の災害の後は一、二日、プールの整備のため開放を中止することがあります。

※なお、駐車場が狭いため、車でのお出かけはご遠慮ください。お問い合わせは、公園管理事務所(☎22-1301)へ。

# 四・五歳の幼稚園児に 就園奨励費を補助

## 申請は近くの受付会場で



市教育委員会は、幼稚園就園奨励費制度を設け、幼稚園児の保

### ◆対象範囲と補助金額◆

対象範囲	補助金額
生活保護を受けている世帯および54年度の市民税が非課税の世帯	年額 8万円
54年度の市民税が均等割だけの世帯	年額 6万3千円
54年度の市民税の所得割額の合計が6万円以下の世帯	年額 3万6千円

育料に対する補助を行っています。この補助の対象になる園児は、市内在住の四歳・五歳児(昭和四十八年四月二日～五十年四月一日までに生まれた園児)で、上表に該当する世帯がそれぞれの金額を受けることができます。

この制度に該当する方は、各幼稚園を通じて配布される申請書(保育料等減免措置に関する調書)に必要事項を記入の上、七月二日(月)～二十一日(土)までに、市教委総務課管理係へ申請してください。ただし、申請の際は、必ず世帯の市民税の課税内容が分かるもの(課税証明書・非課税証明書・納税通

知書・特別徴収税額通知書など、いずれも昭和五十四年度のもの)を持参することをお忘れなく。なお、申請の出張受付を下表の日程で行いますから、お近くの会場へお出かけください。受付時間は、どの会場も午前九時～午後四時まで(正午～午後一時までは除く)です。

## 児童手当の現況届 今月中に提出を!

児童手当を受けている皆さん、現況届の提出はお済みですか。この届けは、受給者から前年の所得・課税状況、児童の養育状況などを報告してもらい、六月以降も引き続き手当を支給できるかどうか調べるもので、市ではすでに六月一日から受付を始めています。

最近、小・中学生の間で、「口裂き女」のうわさが広まっています。そこで県警「口裂き女」はデマノ、悪質なデマには、うわさでは、うわさの真実を確かめるため、六月上旬県下いっせいに実態調査を行いました。その結果、被害にあ

## 権力を監視する 検察審査会

交通事故、詐欺、おどしなど、犯罪の被害にあつて警察や検察庁に訴えたのに、検察官がその事件を起訴してくれない。また、選挙違反や汚職など社会の耳目をひいた重大な事件を起訴しなかった。どうも納得できない。こんな不満をもっている方は、いままさか、そういう方のために、事件の記録を調べたり、必要に応じて証人を呼んだりして、検察官の不起訴処分、起訴の裁量に審査する検察審査会が、全国の裁判所とその主な支部に置かれています。



## 国税モニターに 意見をお寄せください

川越税務署管内の国税モニターのうち、川越市内にお住まいの方は次のとおりです。(敬称略)皆さんの意見、要望、苦情などを気軽に国税モニターへお寄せください。川越税務署 間坂 宏

## 東後楽会館の巡回バス 七月四日から夏時刻に

伊佐沼畔にある東後楽会館が、個人または小グループで利用する方のために毎週水曜日運行している巡回バス。このバスの運行時刻が、七月四日から九月二十六日まで左表のとおり、夏時刻に変わります。利用者の皆さんは、お間違いのないようご注意ください。なお、十月以降の運行時刻・巡回順序は、改めてお知らせします。※お問い合わせは、東後楽会館(☎24-1336)へ。

### ◆巡回バス時刻予定表◆

順序	停留場所	時間(午前)
1	丸井百貨店別館前	9時00分
2	砂新田火の見下	9時07分
3	岸町熊野神社前	9時11分
4	川越駅西口	9時16分
5	竹内産婦人科前	9時20分
6	野田神社前	9時23分
7	パーラーいづみ駐車場	9時57分
8	川越市駅	10時00分
9	足立屋米店前	10時05分
10	石原氷見薬局前	10時08分
11	小川鋳物工場門前	10時11分
12	市役所(西側)	10時14分
13	中央公民館	10時17分

## 受給者証が 新しくなります

老人医療の受給者証が、七月から新しくなり、今までの受給者証は使えなくなります。新しい受給者証は、老人クラブの役員が六月中に皆さんのところへお届けします。(一部は郵送)古い受給者証は、老人クラブの役員か老人・障害課、あるいは出張所へ届けてください。なお、新しい受給者証の氏名欄は、「カタカナ」で記入してありますから、その下段に漢字で氏名を記入してください。

### 高校時代 (3)

◆思い出の祝電  
ちよつと余談になりますが、先生は児玉高校で教鞭をとられた後、県の同和担当指導主事として栄転になりました。さらにその後、県内の高校では史上最年少の校長にされたというところで、新聞に写真入りで大きく報道されたりしました。そういう先生でしたから、私が高校卒業後解放運動にタッチするようになったことは、多分ご存じだったのだらうと思います。そして、そのことが頭の中にあつたから、結婚式のとき祝電を打つてくださったのではないかと思ひます。

### 就職試験 (1)

◆預金がなくて銀行はダメ  
私が高校を卒業したのは昭和二十七年ですが、その当時は非常に就職困難な時代でした。私は、学校の推薦で最初銀行の試験を受けたんですが、いとも簡単に落ちてしまいました。それというのも、受験した銀行は、二十万円以上の預金がない家の子はとらない方針だったからです。私がその後就職したときの初任給が四千二百円でしたから、当時の二十万円といえは相当の大金で、今のお金にすれば四・五百万円に当たるのではないかと思います。

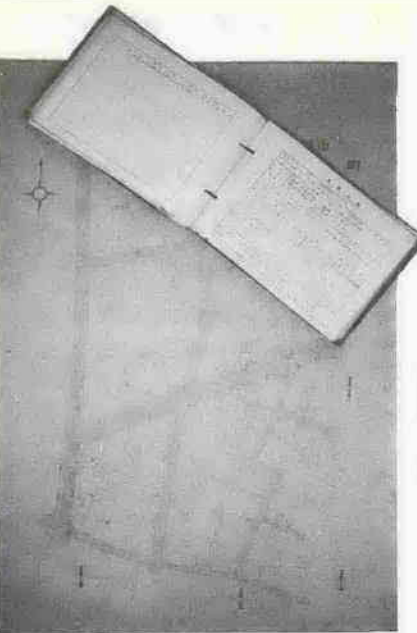
## 差別の中に生きて

その 15  
電文の内容は、「これであなたもオール5になりました」というものでした。事情を知らない私の夫は、その意味がわからないで首をひねっていました。私が翻訳すると、「あなたの場合は、環境の影

## 道路台帳の整備始まる

### 立ち入り 立ち合い などにご協力を

市では、本年度から数年間にわたって道路台帳の整備を行うことになりました。道路台帳は道路の「戸籍」とも言うべきもので、その正しい立ち入り現況までを適確には握って道路管理に役立てようというものです。しかし、社会情勢の変化や技術の進歩に伴う道路構造の複雑化などから、これまで備えていた旧道路法時代の台帳では新しい時代の道路管理に対応することが難しくなつたため、このほど台帳整備に着手することになったのです。本市の場合、市道の本数も延長もたくさんありますので、台帳整備を終えるまでには相当の年月と費用がかかると思われませんが、完了した場合は、道路の新設・改良計画、境界問題、交通・災害対策などの資料として広く利用できるようなります。これから作業が進行しますと、沿道の地主や住民の皆さんに立ち入り、立ち会いなどをお願いすることがあるかもしれませんが、その際はぜひご協力くださるようお願いいたします。



これまでの道路台帳

税務署では、管内の納税者の中から国税モニターを委嘱しています。国税モニターは、税務署の仕事を客観的な立場からながめて意見を述べたり、国税についての皆さんの意見や要望があるいは苦情を聞くなど、納税者と税務署のパイプ役として活躍しています。



# 借りよう フィルム 観よう 映画(16ミリ)

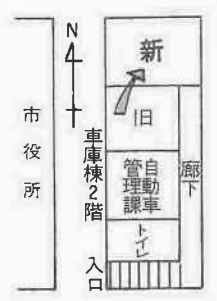


夏休みまであと一か月。子供会の事業計画は決まりましたか。市視聴覚ライブラリーでは、子供向け16ミリ映画フィルムをたくさんそろえ、あなたのご利用を待っています。もちろん、映写機の貸出しもOK。今年夏は夏の夜の映画会とチャレンジしてみませんか。ただし、どちらにも「16ミリ映写機操作技術認定証」をお持ちの方に限ります。設立以来、4年目を迎えたこのライブラリー。この間、特に好評を博したフィルムをいくつか紹介いたします。ご利用ください。

▽お兄ちゃんとおくの七転び八起き(カラー43分)：勉強も運動もダメ。宿題をはじめ忘れ物はする——「お荷物の健ちゃん」というあだ名をつけられ、やる気

## 社協事務所 隣室へ引越し

各種福祉相談からボランティアの援助まで、幅広く活躍している市社会福祉協議会。今、隣りの部屋へ引越しました。相談室もでき、一層利用しやすくなりました。



## 身障者の皆さん 朗報ですよ!



身体障害者の方を対象にした3つのお知らせ。ご利用ください。

### 有料道路が半額

対象：下肢または体幹障害により、自動車運転免許証をお持ちの方。自動車：本人が足がわりとして、自ら運転する乗用車。ライントパス(営業用は除く)などで、本人または本人と生計を共にする者が所有する車であること。割引率：50%。

### 更生相談 耳の不自由な方

耳が遠いということは、たいへん不便なもの。聴覚に何らかの障害をお持ちの方は、申込んでみませんか。医師の診断と聴力検査士による聴力測定を行います。相談は無料。お気軽にどうぞ。

▽補聴器の適合判定を受けた方  
▽身体障害者手帳の交付を受けた方  
▽身体障害者手帳の交付を受けた方  
▽身体障害者手帳の交付を受けた方



### 古谷公民館 育児・しつけの勉強会 乳幼児学級

乳幼児をお持ちのおかあさん。育児やしつけなどで悩んでいる、迷っているんじゃないですか。お気軽にどうぞ。期日…7月12日～12月、隔週木曜日、午前9時30分～11時30分。対象…古谷地区在住で、乳幼児をもつおかあさん。定員…30人(先着順) 経費…1,000円。申込…7月2日(月)、午前9時から古谷公民館へ。

### 霞ヶ関公民館 ボランティア講座 託児と読書

ボランティアとは何ぞや?といったようなことから始めます。その後、「託児コース」と「読書コース」に別れて学習。▶託児コース…保育の基礎、集団活動になじまない子の扱い方などを学ぶ。▶読書コース…図書のあたえ方、本の読み方・聞かせ方などを学ぶ。期日…7月6日～来年2月8日、毎週金曜日、午後1時30分～3時30分。対象…市内在住・在勤の成人。定員…どちらも25人(先着順) 経費…500円。申込…6月28日(木)、午前9時から霞ヶ関北公民館へ(電話不可)。

### 中央公民館 教育とは? 成人大学講座

人間性は、社会や家庭生活の中でどのように変化していくのか。また、どんな成長過程が望ましく、それは実体とどう違うのか。そのギャップを埋めるものは何か。その中で問われる教育の本質とは。期日…7月13日～11月30日、毎週金曜日、午後6時30分～8時30分。対象…市内在住・在勤の成人。定員…40人(先着順) 経費…1,000円。講師…杉浦宏(北里大教授)、横田佐代次(筑波大講師)、平野耿(東洋大教授)。申込…6月29日(金)、午前9時から中央公民館へ(電話不可)。

### 古谷公民館 心をこめて 手作り紙芝居

あなたの心の暖かさを、素朴な紙芝居の1枚1枚に描いてみませんか。期日…7月9日(月)～12月、主に月曜日(13回)、午前9時30分～11時30分。対象…市内在住の成人。定員…30人(先着順) 経費…500円。申込…7月2日(月)、午前9時から古谷公民館へ。

### 古谷公民館 青春の1ページを 青年教室

青春のどまん中にある君。スポーツやレクで健康な汗を流し、真の友を見つけよう。期日…7月9日～来年3月、隔週月曜日、午後7時～9時。対象…市内在住・在勤の青年。定員…30人(先着順) 経費…1,000円。申込…7月2日(月)、午前9時から古谷公民館へ。

### 3か月児健診と 家族計画指導

身長・体重の測定から小児科医の診察・育児相談まで。母子健康手帳と「オムツ」をお忘れなく。◆受付時間…午後1時30分～2時30分◆

月日	会場	該当児
7.11(木)	霞ヶ関公民館	4月生まれ
7.17(火)	古谷公民館	3月・4月生まれ
7.19(木)	通町会館	4月1日～15日生まれ
7.20(金)	高階公民館	3月生まれ
7.26(木)	南古谷公民館	4月生まれ
7.26(木)	霞ヶ関北公民館	4月生まれ
7.26(木)	通町会館	4月16日～30日生まれ
7.27(金)	名細公民館	4月生まれ
7.27(金)	大東公民館	4月生まれ

家族計画指導…7月3日(火)、午後1時30分から2時30分まで、通町会館(丸広東側駐車場の北側)で開催。希望者は直接会場へお出かけください。

### アルバイト募集中 市立保育園

市では、市立の各保育園で働く「学生アルバイト」を募集しています。期間…7月20日(金)～8月31日(金)、午前8時30分～午後5時(ただし、土曜は午後0時30分まで)。応募資格…保母を養成する学校に在学中の人。勤務は全期間でなくても可。募集人員…約30人。申込…市販の履歴書に希望勤務期間を記入のうえ、職員課人事係へ(郵送も可)。

### ママになるための 妊婦教室

妊娠の成立から出産、赤ちゃんの育て方まで。妊婦の基礎知識が中心。南公民館…7月9日～23日、毎週月曜日、午後1時30分～4時。高階公民館…7月10日～24日、毎週火曜日、午後1時30分～4時。大東公民館…7月11日～25日、毎週水曜日、午後1時30分～4時。定員…いずれも40人。申込…7月2日(月)、午前9時から衛生課保健係へ。

### 南古谷地区 3歳児健診

医師の診察・相談および、歯科医師の検診。母子健康手帳をお忘れなく。対象…昭和50年7月1日～昭和51年6月30日までに生まれたお子さん。◆受付時間…午後1時～2時30分◆

月日	会場	地区
7.5(木)	南古谷公民館	南田島、牛子、木野日、並木、並木新町、今泉
7.12(木)	南古谷公民館	上・下久下戸、宮本、萱沼、浪井、古市場、川越ハイツ、南古谷団地、河原町、あゆみ団地、ゆたか団地、さつき、さくら堤、わかば台、わかば台緑木、あすなろ、さくら堤第4
7.19(木)	さくら堤集会所	

### 農業教養講座 農業の正しい知識

最近の農業について、農業の効果的な使い方・安全性など。映画「農耕の歴史」・「明日の農業にける若者たち」も上映します。入場は無料、お気軽にお出かけを。とき…7月11日(木)、午後1時30分～4時。ところ…市民会館会議室。問合せ…農業委員会。

### 県立図書館 7月の映画会

優秀映画鑑賞会。7月7日(土)、午前10時と午後2時。題名…「どんぐりっ子」。県立図書館。7月18日(水)、19日(木)、午後2時。題名…「埼玉ニュース」。「埼玉百年」。夏休み親子映画会。7月24日(火)、午前10時と午後2時。題名…「赤いお月さま」。「くまの子ジャッキー」。「幼児と絵本」。会場…県立川越図書館(新宿町1-17-1、☎45602)。

### 「テレビを使った」 防災キャンペーン

天災はだれにも防げませんが、その被害を最小限に抑止めることはできます。あなたの家の防災にお役立てください。▽7月1日～29日、毎週日曜日、午前8時55分～9時。フジテレビ放送。内容は「水害に備える消防団」、「地震と避難」ほか。▽7月5日～26日、毎週木曜日、午前11時25分～30分。日本テレビ放送。内容は「これで安心! わが家の備蓄」、「用意しよう! 救急医薬品」ほか。

### 「社会交歓」 会員の募集

県立富士見青年の家登録の「社交ダンスクラブ」では、新会員を募集しています。30歳までの勤労青年なら、どなたでも入会できます。すぐにお気軽にご連絡ください。練習日…毎週木曜日、午後7時～9時。会場…富士見青年の家(富士見市東大久保2-3-6)。定員…男女各20人。経費…月500円(別に入会金500円)。申込…同青年の家(☎0492-3130)へ。

### 「特設人権相談所」 南公民館

相談内容…家庭、土地・建物、裁判費用のことなど。とき…7月9日(月)、午前10時～午後3時。ところ…南公民館(新宿町1-17-1、川越駅西口から徒歩5分)。※相談は無料。お気軽にお出かけください。問い合わせは、浦和地区方法務局川越支局(☎3824)へ。

### 「県立川越職業訓練校」 和文タイプと日曜講座

■和文タイプ  
期間…8月4日(土)～11月17日(土)、午前8時50分～午後4時(土曜日は正午まで)。ところ…県立川越職業訓練校。応募資格…職業経験のある人。定員…20人。経費…無料。願書の受付…6月30日(土)～7月7日(土)まで、川越公共職業安定所(旭町3-29-8、☎40197)で。選考方法…適正検査、簡単な国語および面接。お申し込み…7月16日(月)、午前9時から同訓練校へ。経費…無料。対象…県立川越職業訓練校。定員…20人(先着順)。申込…7月16日(月)、午前9時から同訓練校へ。旭町2-1-8、☎2328)へお尋ねください。

### 5月中の火災と 救急出動

火災件数	8件
損害額	1,117万円
救急出動	340件
搬送人員	339人

火の始末 人にたのむな  
任せるな  
—川越地区消防組合管内—

# ぼくらの作文

ぼくたちは「宇宙の中の星地球」という番組を見ました。でも、おどろいたことに、土星には火山があるそう。木星には生物がいらないらしい。

昔、月には「うさぎ」がいるとか、火星には「タコ」のような生物がいると考えられていた。そして、この前アポロが月へ行つた。すると、月にはうさぎはいなかった。そのとき、人々はどんなにがっかりしたろうと思った。そして、火星にも生物はいなかった。

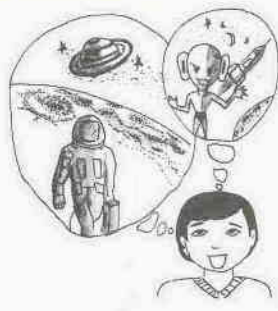
## 宇宙の空想

高階小6年

堀田 洋一



きっと、宇宙人が地球人をしらべているのだろう。もしかしたら、太陽系はどこかに宇宙人の基地があるかもしれない。  
大昔に、UFOや宇宙人を見た人はたくさんいる。たとえば、神話や昔話などのでてくる「神様」や「オニ」、「天」などである。神話で、二人の神様が雲のついで日本を造つたとされているが、じつは円盤なのではないかと思ふ。昔話で「かぐやひめ」があるが、あれはちゃんと月の人（宇宙人）とされている。  
「浦島太郎」も助けたカメのついでとなつているが、カメは小型円盤で、竜宮城は宇宙人の秘密基地で、帰つてみると何十年もたつていたという。これは、宇宙には時間がながいためのつたのかもしれない。  
しかし、UFOにのつてくるのは宇宙人ではなく、未来人かもしれない。UFOとよばれているのはタイムマシーンで、昔の地球をしらべているのかもしれない。宇宙は広い。きっと生物の住んでいる星も、たくさんあるだろうと思ふ。宇宙にはいろいろな「なぞ」があります。でも、ぼくが死ぬまでに、そのなぞはとけないでしょうが、人間はかならず何百年、何千年、いや何万年かかっても、そのなぞをとくでしょう。ぼくは、そうしんじます。



た人は多いらしい。ほとんどの日は目撃されたのだが、UFOにつれこまれる場合もある。

「小江戸」と呼ばれる川越の象徴、蔵造りや、時の鐘の街並から西へ。お寺が多く人通りも少ない路地を抜けると、あたりはしつとりとしたたたずまい。そんな末広町三丁目から石原町一丁目ぐらゐまで、新河岸川沿いに歩くと、掘割の両側に植えられた初夏のきれいな花が色鮮やかに目に映える。

### 明日に向かって 25

#### 新河岸川に清流求め活動

上流公害防止推進会  
遠く狭山市に水源を持ち、旧市街地を西から東南へぐるりと取り巻き流れる新河岸川。今では見る影もないが、以前は近所の人々が泳いだそう。昔から「水に流す」って言葉があるでしょう。そのとおり、川には浄化作用があるし、第一きれいだと心理的にも



花を植える地元の人たち(石原町にて)

地元住民総出で花シヨウブや芝桜などの花を植えた。河川浄化運動の一環として、この掘割建設の推進力となり花植えを行ったのが、新河岸川上流公害防止推進会(木下雅博会長)である。  
皆さんの中には、清流流れる新河岸川の記憶をお持ちの方はいらうか。遠く狭山市に水源を持ち、旧市街地を西から東南へぐるりと取り巻き流れる新河岸川。今では見る影もないが、以前は近所の人々が泳いだそう。昔から「水に流す」って言葉があるでしょう。そのとおり、川には浄化作用があるし、第一きれいだと心理的にも

### 市民会館7月の主な催しもの予定

(6月1日現在、ホールのみ)

曜日	催し	入場方法	開演時間	主催者
1(日)	栗原楽器チェスナッツコンサート EAST・WEST '79	入場券 前売 600円 当日売 700円	PM1:30	栗原楽器 ☎22-6434
7(土)	ドクシツェル・超絶のトランペットコンサート	入場券 観2,700円 学2,200円 以下1,700円	PM6:30	川越音楽 ☎23-0656
7(土)	親子映画会 「走れトマト」	入場券 400円 (4歳以上)	PM1:30 PM3:20 AM9:30 AM11:30 PM1:30 PM3:20	川越市親と子のよい映画を見る会 ☎22-3280(市教組内)
18(水)	川越高校・川越女子高校音楽部合同演奏会	入場券 200円	PM2:00	川高音楽部 ☎22-0224 川女音楽部 ☎22-3511
21(土)	石川須妹子舞踊学園埼玉支部合同パレエ発表会	無料	PM3:30	石川須妹子舞踊学園 ☎44-0752(松崎)
22(日)	ぬいぐるみ人形ミュージカル 「宇宙人の赤ちゃん今日は」	入場券 前売 S 1,300円 A 1,000円 B 800円 当日売 各200円高	AM11:00 PM2:00	劇団ピッカリ座 ☎03-563-4671
25(水)	パレエ発表会	無料	PM5:00	金井直子パレエ教室 ☎03-394-3746
27(金)	小さな音楽家の集い	無料	PM1:00	土井丸妙子 ☎32-5730
28(土)	狭山高校音楽部・吹奏楽部合同定期演奏会	入場券 100円	PM1:30	同校音楽部・吹奏楽部 ☎0429-52-5295
29(日)	パレエ発表会	無料	PM1:30	仲野恵子パレエ教室 ☎22-5858
30(月)	私のヴァイオリンは楽しむ音楽です 「外山滋演奏会」	入場券 会員 1,600円 一般 1,900円	PM6:30	民音関東事務局 ☎0488-29-2635

▷主にごなたでも入場できるものを掲載しました。  
▷主催者の都合で、一部変更になる場合もあります。  
▷入場券等の申し込みや問い合わせは、それぞれの主催者あてにお願いします。  
▷①②=中学生  
◆12月中の市民会館使用申し込みは、7月1日(日)の午前9時からお受けします。  
〈来年1月17日(水)～3月31日(月)まで、大ホールは改修工事のため使用できません。くわしくは、市民会館(☎22-4678)へ。〉

#### 〈愛のプレゼント(5/10～6/9)〉

	件数	金額および物品数
一般寄付	5件	280,000円
善意銀行	現金	3件 105,000円
	物品	12件 35点
	技能・労力	0
合計	20件	

この活動は続けられることだろう。ある今、明日に向かって「さらにこの活動は続けられることだろう。」

昭和三十三年六月十日第三種郵便物認可  
月二回(十日・二十五日)発行(一部四回)

として保存しましょう。いつかお役にたつともあると思ひます

発行所 川越市役所  
川越市元町二丁目三番地(二二三五〇)