

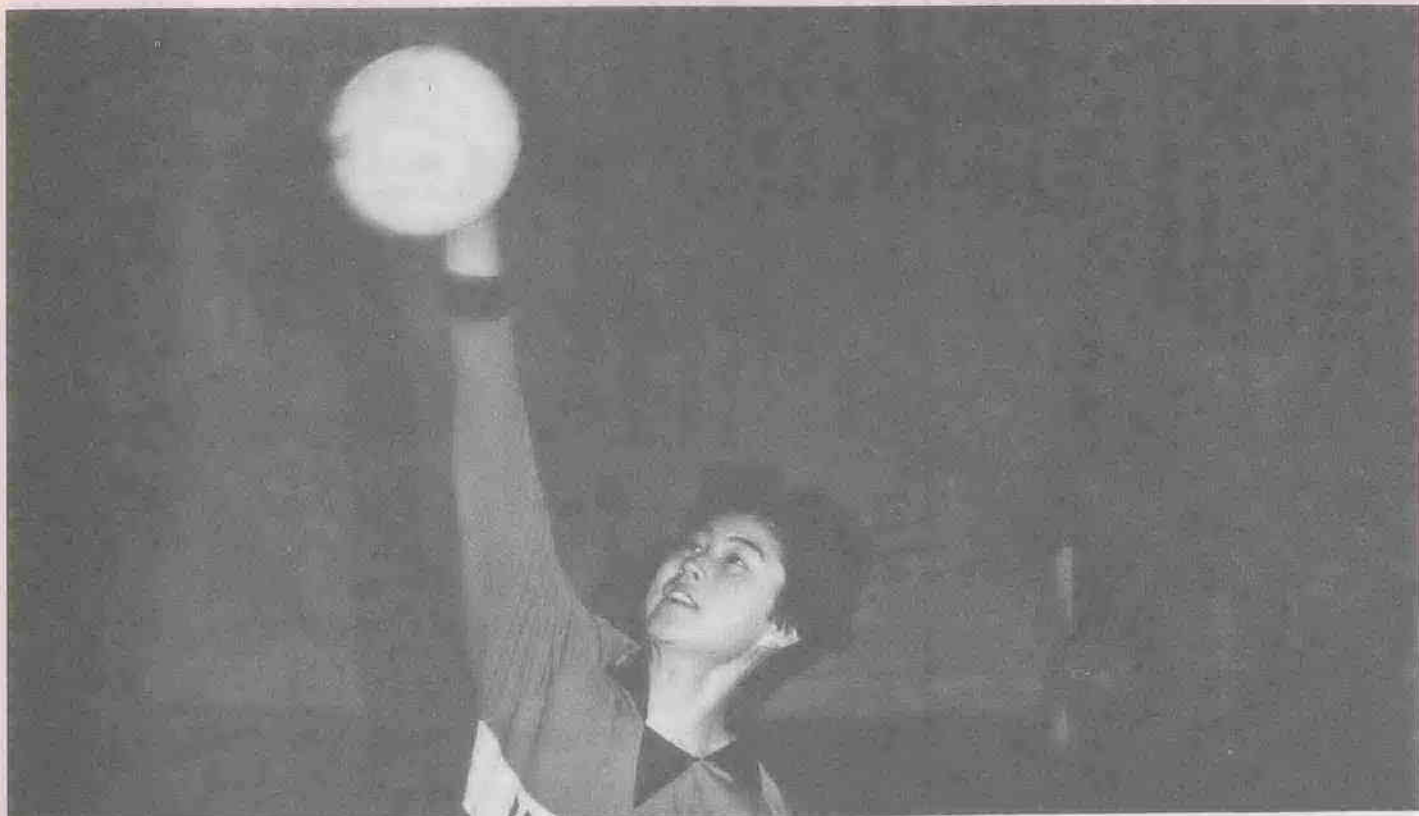


広報

# 川越

川越市民憲章

1. 郷土の伝統をたいせつにし、平和で文化の香りがかいまちにします。
1. 自然を愛し、清潔な環境を保ち、美しいうらおいのあるまちにします。
1. きまりを守り、みんなで助けあう明るいまちにします。
1. 働くことに生きがいと喜びを感じ、健康でしあわせなまちにします。
1. 教養をふかめ、心豊かな市民として、活力にみちたまちにします。



## さわやかに燃えろ！ 川商バレ一部

——西関東大会優勝で、6年連続7回目の全国大会出場決める——



# 今年の4月から ごみの収集方法を 一部改正します

- ☆有害ごみ収集を開始します。
- ☆不燃物収集日を隔週の同一曜日にします。
- ☆可燃物収集日を一部変更します。



収集日があるまでご家庭内で分別し、保管していただく。収集品目：乾電池、体温計、蛍光灯、鏡。

使い終わった乾電池などの有害ごみは、四か月に一回の割合で不燃物収集日に併せて収集します。

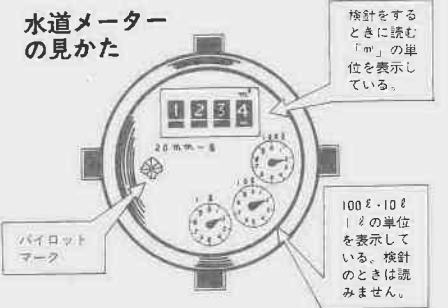
ごみは、四か月に一回の割合で不燃物収集日に併せて収集します。各地域の有害ごみ収集日は、今号の広報紙折り込みの「不燃物収集日程表」に記載されていますので、

## ＜4月から可燃物の収集日の変更される地域＞

行政区 (自治会)	現行	変更後
大東出張所管内全域	月・木曜日	火・金曜日
福原出張所管内全域	水・土曜日	火・金曜日
霞ヶ関北出張所管内 (みなみ、的場初雁を除く)	火・金曜日	月・木曜日
名細出張所管内のみどり会、上戸	水・土曜日	月・木曜日
本庁管内の小ヶ谷町と小室町の県道川越日高線から北側区域	月・木曜日	火・金曜日
高階出張所管内の熊野町、清水町、稻荷町、諏訪町、藤間原、藤原町、砂新田南、藤間東、藤間南の東上線から西側区域	火・金曜日	月・木曜日
高階出張所管内の砂新田下	水・土曜日	火・金曜日
高階出張所管内の寺尾第1	月・木曜日	水・土曜日
高階出張所管内の新河岸	火・金曜日	水・土曜日

## 水道管の「水漏れ」

あなたの自宅の水道管は水漏れしていませんか。水道管の水漏れは、地下や床下などの見えない所で意外にあるもの。はじめは少しであつても、だんだん多くなり、水道料金に大きく影響してきます。「急に水道料金があふえた……」というときは要注意です。月に一度



水道メーターの見かた  
パイロットマーク  
検針をするときに読む「m」の単位を表示している。  
100ℓ・10ℓの単位を表示している。検針は読みません。

「急に水道料金があふえた……」というときは要注意です。月に一度水道メーターで確認をしましょう。水道メーターは水道メーターで、水漏れの確認をしましょう。

## 城下町川越に錦鯉泳ぐ 3月下旬、いよいよ放流



島根県津和野町、山口県萩市、石川県金沢市など、歴史に培われた街を流れる河川や堀割には、決まったように、数多くの錦鯉が泳いでいます。城下町として栄え、今なお、その面影を色濃く残す私たちの街・川越にも、錦鯉が泳ぐようになったら、どんなに素晴らしいことでしょうか。そんな願いを込めて、市では、いよいよ新河岸川に錦鯉を放流します。放流に備え、現在、末

広町三丁目の赤間川児童公園付近から東明寺橋上流にかけての六か所で、越流堰設置・河底掘削工事中ですが、これも三月中旬には完了。その後、水量が落ち着いたら、下旬に、体長二十〜三十センチの錦鯉を約千尾放流する予定です。水が濁れば魅力も半減高めた川越の透明度

## 川越市 山の家で夏休み

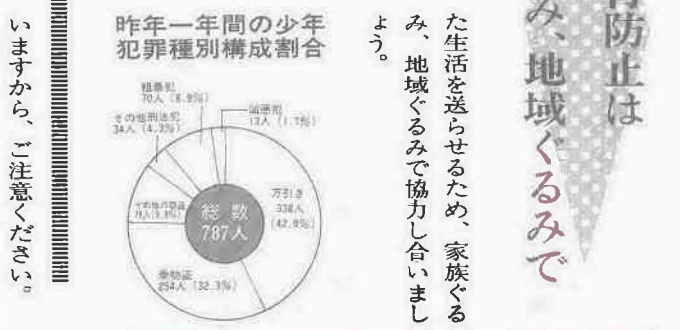
4月2日から利用予約を受け付け  
＜利用予約要領＞

団体の種類	受付開始日	使用料
学校行事 および子ども会リーダー養成を目的とした団体 ※宿泊研修に限る	4月2日(月)から	キャンプ場に限り無料
単子子ども会活動の充実を目的としたもの	4月16日(月)から	キャンプ場に限り無料。ただし、バス代の一部負担あり
川越市民	5月1日(火)から	バス代一部負担あり
川越市民以外	5月15日(火)から	市外料金。バスは利用者が用意

※本館使用料(宿泊)は、市内の方が、大人=450円~700円、小人=300円~400円。市外の方が、大人=1,500円、小人=1,000円。

きれいになったことが証明されました。したがって、今度放流する錦鯉も、必ず住み着くようになること期待されていますが、水が濁って、せっかくの錦鯉の美しさが見えなくては魅力も半減してしまいます。今後は、工場や事業場の排水はもちろん、家庭雑排水にも気を配り、新河岸川の透明度を高めていくことが、私たちの課題といえます。お問い合わせは、公害課管理係(☎内線三三二・二二八)。

青少年の非行防止は、家族ぐるみ、地域ぐるみで。三月十日から四月十日までは、学年末の青少年非行防止運動期間となっています。学年末を迎えると、子どもたちは「もうこの月で終わり……」という安心感と、新しい学年への期待感、不安感でなかなか落ち着かないものです。この時期にこそ自分自身に目を向けさせ、残された日々を大切に、規則正しい充実した



山田公民館の配本所  
3月14日から再開  
ご利用ください  
内外装工事のため、一時お休みしていた山田公民館の配本所を、三月十四日(水)から再開します。時間は、午後二時三十分~四時三十分で、今後も毎週水曜日の同じ時間に開きます。市立図書館 ☎22-10559 県内あて郵便物は、翌日配達システムに、翌日配達システムの一元化

下水道受益者負担金の納付について  
今月は、下水道事業受益者負担金の最終納期です。まだ未納の方は、3月末日までに納付されるようお願いいたします。※くわしくは、下水管理課業務係(☎内線324・5)へお尋ねを。

可燃物の収集日 一部の地域で変更  
また、不燃物収集日の固定化とともに、ここ数年間の人口の地域的な変動を検討した結果、可燃物(生ごみなど)についても、やはり四月から右表の地域で収集日を変更します。

軽自動車・バイクの廃車手続きはお早目に  
4月1日が課税基準日  
お宅に、乗らない軽自動車・バイクがありませんか? ありましたら、四月一日までに廃車手続きをしてください。軽自動車やバイクには、毎年四月一日を基準日として、その所有者の方に税金が課せられます。乗らないで放置してあるもの、盗難や他人に譲渡した場合でも廃車の手続きを済ませない限り、今年も税金がかかります。四月に入ってからではもう遅いのです。【手続きの仕方】▽原動機付自転車(二五cc以下)・小型特殊自動車:ナンバープレート・標識交付証明書・印かんを持参、市民税課へ▽軽自動車(三輪・四輪:ナンバープレート・自動車検査証・印かんを持参、軽自動車検査協会埼玉事務所(上尾市平方領領家五〇五・〇四八七) ☎六六八八)▽二輪のもの(二五ccを超えて二五〇cc以下)・二輪の小型自動車(二五〇ccを超えるもの):ナンバープレート・軽自動車届出済証(検査証)・印かんを持参、陸運事務所所沢支所(所沢市牛沼字下原六八八-1) ☎〇四二九(98)一六〇〇へ ※くわしくは、市民税課係(☎内線八三二・八三七)へ。

# 募集はす

## 私のふるさと 自慢料理

4月からスタートしたシリーズわたしの余暇。余暇を利用して、ご自分の趣味に打ち込んでいる市民に登場していただきました。



さて、新年度はどんなシリーズを企画しようかとスタッフで頭をひねった結果、「私のふるさと自慢料理」に決定しました。

市内には、全国各地から何かの縁で川越に住まわれている方がたくさんいらっしゃると思います。生まれ育った故郷で口にしたい味、いまでもお子さんやお客様に作ってさしあげる郷土の自慢料理——これを市民の皆さんに紹介して欲しいのです。

あなたのふるさと自慢料理を広報係までお寄せください。料理名、材料、作り方、セールスポイント、故郷の紹介などを織り込んで、400字詰原稿用紙2枚程度でご応募ください。お待ちしております。



吉岡きいさん(73歳、寿町二)は、これまでに詠み続けた短歌を、お子さんや親戚の方の援助で、歌集「跡の薫」にまとめ、昨年10月、自費出版された。

## 歌と共に生きて



### 短歌集を自費出版

比企郡玉川村に生まれ、いまの鳩山町に嫁いだ吉岡さんは、早くして夫を亡くし、女手一つで苦しい農作業、老父母や子供たちの養育に追われ、戦争を経験し、終戦後、子供さんの成長をみながら現在に至っている。その人生の、あらゆる場面が、短歌にうたいこま

- ▼川越松江吟詠会(詩吟) 月4日、毎週火水、木曜日、午後8時～10時。会費月1500円。吉川啓風(松江町1-8-8、☎22-2770)。
- ▼川越奏和奏友会(吹奏楽) 毎週金曜日、午後6時～9時。川越農業センターで。会費月1000円。白田忠男(仙波町3-22-4、☎23-1144)へ。
- ▼川越市民コーラス(混声) 毎週金曜日、夜。南公民館で。会費月1000円、入金金100円。中山史郎(山田888-15、☎24-0305)へ。
- ▼南公民館(日本画) 毎月第2・4日曜日、午後1時～5時。南公民館で。会費月1500円、入金金1000円。馬場宏治(石原町2-65-5、☎22-3032)へ。
- ▼川越市市民コーラス(混声) 毎週金曜日、夜。南公民館で。会費月1000円、入金金100円。中山史郎(山田888-15、☎24-0305)へ。
- ▼少女野球・レディース(軟式) 対象は小学3年以上。大塚隆男(☎31-8952)へ。
- ▼名細公・装道着付クラブ 月3回、毎週火曜日、午前10時～正午。名細公民館で。会費月1500円。大前時子(吉田616-41☎31-1728)へ。
- ▼川越市民コーラス(混声) 毎週金曜日、夜。南公民館で。会費月1000円、入金金100円。中山史郎(山田888-15、☎24-0305)へ。
- ▼南公民館(日本画) 毎月第2・4日曜日、午後1時～5時。南公民館で。会費月1500円、入金金1000円。馬場宏治(石原町2-65-5、☎22-3032)へ。
- ▼川越松江吟詠会(詩吟) 月4日、毎週火水、木曜日、午後8時～10時。会費月1500円。吉川啓風(松江町1-8-8、☎22-2770)。
- ▼川越奏和奏友会(吹奏楽) 毎週金曜日、午後6時～9時。川越農業センターで。会費月1000円。白田忠男(仙波町3-22-4、☎23-1144)へ。
- ▼個別指導の無料マイコンセミナー マイコンの基礎からフロッピーディスク操作を。30歳以上の初心者対象に自宅で指導。4月～6月、第1・3月曜日の午後3時～5時、第2・4月曜日の午後7時～9時。第2・4月曜日の午後3時～5時と午後7時～9時。4クラスで1クラス2人。希望者は、3月20日(祝)までに履歴書を郵送。粕谷明(新宿町3-1-9、☎42-1196)へ。
- ▼高階南公の映画会 3月17日(土)、午後2時～3時30分。アニメ「わがままな巨人」。「ごびととくつ」リスのパナー。3月22日(木)、午後2時30分～4時30分。「典子は今」。高階南公民館(☎45-3581)で。
- ▼ヤングコンサート たかしな「ロックショッキング」YOU&I「山内と林」ART REVIEW「E」の出演で。3月18日(日)午後1時～4時。高階南公民館で。入場無料。

世話役である父兄代表の安田啓子さん(34歳、南台三)たちは、選



小学生が、大人顔負けのプレーを発揮するミニバスケットボール。県連盟に登録の市内チームは、男子が29チーム中11、女子が97チーム中12で、年々数が増えている。市内の男子チームは、伝統的に強

## 大東西小ミニバスケットボール部 全国交歓大会へ出場

く毎年、各試合で上位入賞を果たしている。

1月22日、志木体育館で行なわれた県ミニバスケットボールトーナメント大会では、優勝・大東西小、準優勝・武蔵野小、3位・霞ヶ関西小と、川越勢が上位を独占。準優勝と3位は、2月中旬関東大会に出場、優勝の大東西小チームは、今月27日から3日間、愛知県岡崎市体育館などで繰り広げられる全国交歓大会に出場する。

このチームは、小学5、6年生の34人が、村田儀一監督(30歳)の指導で、毎日3時間の練習をこなしている。

市役である父兄代表の安田啓



## 小高笑子さん(川商バレー部OG)に独占インタビュー

現在の練習は…。A、日本リーグ最終戦や都市対抗が近いので、ここで(日立一ツ橋体育館)、練習の毎日です。Q、川商時代の思い出は…。A、キツイ練習でしたよ。特に監督との3対1レシーブが。いつ終わるかわからなくてね。試合で

## 後輩へ激励のメッセージ

監督	伊藤博義
マネージャー	小島 尚美
1	崎西大
2	中川大
3	鈴木大
4	大島大
5	大島大
6	大島大
7	大島大
8	大島大
9	大島大
10	大島大
11	大島大
12	大島大

「がんばれ 日本」



川越商業高校女子バレーボール部(伊藤博義監督、39歳)が、西関東大会で優勝を飾り、第15回全国高校バレーボール選抜優勝大会への出場を決めた。6年連続7回目の全国大会出場である。

## がんばれ 日本

川越商バレーボール部



## 同僚へ励ましメッセージ



渡谷理恵子(上尾市在住)

小高さんと同期、元キャプテン。全日本女子バレーはオリンピック種目でも金メダルを期待されている種目の一つだと思います。川越商、川越市だけでなく、日本国民の期待する金メダルをぜひ、持ち帰って来て下さい。

小高さんは、高校時代からとも思っていたね。後輩おめでとう。みなさん、頑張って下さい。現在、日立や全日本の諸先生方、諸先輩からかわいがられるのも、小高の手柄心から祈っています。



このカットは、阿部正子さん(小仙波町5-4、24歳)の作品です。

レコ。このレコに、ワンピースを着せたのが、先輩で日立バレー部で活躍中の小高笑子さん小平市在住。先輩から後輩へとかわいがられている。市民の期待を胸に、ベストを尽くして欲しい。

- ▼川越リトルリーグでオーデイション 東武東上線を境にし西側に住む小学1～5年生。3月18日(日)と20日(祝)、安比奈運動公園で。希望者は、午前9時、川越駅西口集合。運動できる服装でクラブ持参。高橋福治(脇田本町2-3、☎44-2354)へ。
- ▼三光剣友会 小学1～3年生の男女。毎週火、木、土、午後5時30分～7時30分(土曜は午後3時～5時30分)、月越小旧体育館で。会費月500円。4月1日(日)、午後2時から同体育館で申込受付を。杉山信一(三光町13-4、☎25-0586)。
- ▼少女野球・レディース(軟式) 対象は小学3年以上。大塚隆男(☎31-8952)へ。
- ▼名細公・装道着付クラブ 月3回、毎週火曜日、午前10時～正午。名細公民館で。会費月1500円。大前時子(吉田616-41☎31-1728)へ。
- ▼川越市民コーラス(混声) 毎週金曜日、夜。南公民館で。会費月1000円、入金金100円。中山史郎(山田888-15、☎24-0305)へ。
- ▼南公民館(日本画) 毎月第2・4日曜日、午後1時～5時。南公民館で。会費月1500円、入金金1000円。馬場宏治(石原町2-65-5、☎22-3032)へ。

仲間になりませんか

★暮らしに添える花と美石展 生活にうるおいを演出する生け花と菊花石の数々を。とき…3/24(土)～3/27(火)、午前10時～午後5時30分(27日は正午まで) 問合せ…神村智電子(新宿町1-1-11 ☎43-1201)

★実践書道学園生徒作品展 文化書道学会の川越支部が、幼児・小学生ののびのびとした作品を展示。とき…3/28(木)～4/3(火)、午前10時～午後4時30分(28日は午後1時から、3日は正午まで) 問合せ…鈴木やす子(寺尾70 ☎43-7922)

# 家庭保育室のご利用を

## 4月から募集

川越市には、夫婦共働き、または母親の病氣・出産など、家庭でお子さんを見られない方のために、保育園のほか一般家庭を開放して、お子さんたちの保育にあたる家庭保育室がA表のとおり、現在17か所あります。

なお、保育室にお子さんをご預けられた場合、所得税などにより保育料を軽減する制度もB表のとおりありますので、ご利用ください。

ご希望の方は、直接保育室か、婦人児童課保育係(内線272・296)へお問い合わせください。



《A表》 家庭保育室一覧表

施設名	代表者氏名	所在地	定員	電話
どんぐり保育室	忍田 美恵子	六軒町1-18-11	10	22-2416
川越ベビーホーム	安見 ともえ	天沼新田269-1	20	31-5638
ひまわり保育室	石倉 千ヨ子	野田1311-30	15	44-1548
緑ヶ森保育室	伊藤 百代	大袋新田697	8	46-8754
ふたば家庭保育室	水澤 恵美子	今福241-1	4	44-1535
つくし家庭保育室	瀬戸山 トヨ	砂新田2587-34	4	44-4302
しらゆり保育室	増田 たか	六軒町1-15-1	6	22-1971
あざみ家庭保育室	吉敷 幸子	並木208-1	15	35-2320
わかば保育室	石井 富江	霞ヶ関北3-16-38	10	31-9178
こぼと保育室	阿部 慶子	砂1052-6	5	45-9579
田村保育室	田村 道子	六軒町2-13-15	15	25-2391
ねむの木保育室	川合 洋子	菅原町7-14	20	25-1663
上戸保育室	小栗 美佐子	上戸105	5	33-0583
人間塾託児所	鎌田 みち子	山田1969-2	10	24-5986
むつみ家庭保育室	渋谷 睦子	上戸303-2	5	31-0529
北野赤ちゃん塾	北野 由美子	松郷717-2	10	24-1626
すみれ保育室	成田 公子	宮元町80-6	6	22-5976

《B表》 家庭保育室保育料軽減費基準額表

階層	各月初日の児童の属する世帯の階層区分	保育料軽減費(月額)
1	生活保護法による被保護世帯又は前年度分の市民税非課税世帯	25,000円
2	1階層を除き、前年分の所得税非課税世帯	20,000円
3	1階層を除き前年分所得税課税世帯であって、その税額が次の区分に該当する世帯	15,000円未満
4		15,000円以上60,000円未満
5		60,000円以上120,000円未満
6	120,000円以上180,000円未満	5,000円

**まだ入れます**  
市内には、市立保育園19か所、民間保育園8か所があり、場所・年齢によっては、若干のあきがあります。ご利用ください。

保育園は、勤めや病氣などで日中保育できない母親に代わってお子さんをお預かりし、保育のお手伝いをするところです。

申し込みをされたい方など、お問い合わせは、婦人児童課保育係(内線272・296)までご連絡ください。

### 友情の輪を広げよう

## 身体障害者のスポーツ大会

今年も埼玉県身体障害者スポーツ大会が、陸上・水上の2部に分けて開催されます。

友情の輪を広げ、健康と体力の維持・増強を図る絶好のチャンスです。ふるってご参加ください。

〈陸上の部〉  
日時：5月13日(日)  
場所：上尾運動公園  
種目：競争(60m・100m・150m・300m・500m・1000m・1500m・5000m・10000m・30000m・50000m・100000m)  
種目：自由型・平泳ぎ・背泳ぎ他

〈水上の部〉  
日時：7月15日(日)  
場所：川口新郷スポーツセンター  
種目：自由型・平泳ぎ・背泳ぎ他



田部井淳子さん

## 『エベレストへの道』

田部井淳子 スポーツ講演会

対象：30人(応援者を含む)  
申込：陸上・水上の部ともオープン競技参加者と応援者は、4月10日(火)までに、各地区福祉会へ  
関前へ集合してください。

長または、老人・障害課へ。  
※陸上・水上の部とも、大会当日の午前7時45分までに、市役所玄

日時：3月21日(水)、午後6時30分～8時30分  
場所：川越市役所7階会議室  
演題：『エベレストへの道』  
講師：登山家 田部井淳子さん  
主催：川越市教育委員会・川越市体育協会

※くわしくは、保健体育課(内線316)へ。入場無料です。多数お越しください。

◆プロフィール◆  
福島県出身。10歳で初めて山に登る。昭和女子大英米文学科卒。日本物理学会、ジャーナル編集部に10年間勤務。

〈国外での主な登山歴〉  
一九七〇年 アンナプルナIII峰  
一九七九年 エベレスト  
一九七九年 モンブラン  
一九八〇年 キリマンジャロ

著書『エベレストママン』

市内在学で新小学1年生以上の男女を対象に、団員を募集。経費3000円。

申込は、3月24日(土)・31日(日)、午後4時～5時、市民体育館へ。  
問合せ：大野誠一(内線7783)



# 保健コーナー



## 胃がん集団検診

―申込み締切り延長について―  
胃がん集団検診の申込み締切りは、3月16日(金)まで延長します。受診希望者で、まだ申し込まれてない方は、お早めに。

〈対象者〉市内在住の満40歳以上の方。ただし次に該当する方は除きます。

- ▶ 勤務先などで受診の機会がある方
- ▶ 今までに胃の手術をした方
- ▶ 現在、腹痛などの症状のある方
- ▶ 妊婦および妊娠を希望している方

〈申込〉官製ハガキでお申込みください。(ハガキは1人1枚)

〈通知〉申込者には、3月27日までに検診日時・会場を通知します(申込者多数の場合は抽選)。  
〈検診料〉500円(受診日にご用意ください)。  
※ハガキの記載要領・検診日程については、2月25日号の広報川越を参照してください。

〈休日診療機関〉

〈休日の当番医〉  
3月18日 山口病院(産・婦) 脇田町16-13 ☎22-0371  
3月20日 川越胃腸病院(消・外) 仙波町2-6-2 ☎24-1521  
3月25日 永倉外科胃腸科医院(外) 小仙波町2-21-2 ☎25-4525

〈内科・小児科の休日診療〉  
川越市休日急患診療所 小仙波町2-45-5 ☎23-0601 (診療時間=午前9時～午後3時・午後8時～10時30分)  
〈歯科の休日診療〉(祭日を除く)  
川越市予防歯科センター 三久保町18-5 ☎24-3891 (診療時間=午前9時～正午)

献血にご協力を  
日時：3月25日(日)、午前10時～正午・午後1時～3時 場所：川越市立寺尾中学校  
問合せ先：熊谷赤十字血液センター(☎0485-25-1330)・川越保健衛生課(☎24-0380)・市役所健康課

〈準備講習会〉  
日時：4月19日(水)・20日(金)、午前9時～午後4時30分  
場所：川越市市民会館  
〈危険物取扱者試験〉  
日時：6月3日(日)(予定)

人形劇フェスティバル  
3月20日(祝) 午前10時～正午(開場9時45分)、高階南公民館で。  
出し物：「かさじぞう」「ねずみとおいも」「三枚のお札」「ねずみさん家のパーティー」「白雪姫コン

春季引越し相談  
期間：3月1日(木)～4月30日(月)  
場所：東京西鉄道管理局新座貨物営業所(武蔵野線新座貨物ターミナル駅内)  
※くわしくは、同相談所(☎0484-4061)へ。

経営セミナー  
3月23日(金)、午後1時30分から川越商工会議所で開催。  
演題：21世紀と先端技術  
講師：日刊工業新聞科学技術部次長 市川晃氏  
主催：川越商工会議所(☎23100)

花と植木の即売会  
春の香りを運ぶパンジーやサクラ草などの草花、庭木・盆栽・果樹の苗木などの展示即売会。  
昨年、好評をいただいた市の木「櫻」・市の花「山吹」も出品されます。あなたも会場へ出かけて、春の訪れを感じてみませんか。

16ミリ映写機操作技術講習会  
3月21日(水)・23日(金)、午後1時～5時、子ども会育成会関係者および一般成人30人を対象に、南公民館で。経費1500円。  
申込は、3月15日(木)、午前9時から同館(☎03038)へ。  
北海道産

話し方月例会  
3月21日(水)、午後6時30分～8時30分、南公民館で。経費200円。  
テーマ：これだけは知っておきたい法律の話  
講師：弁護士 青木孝氏  
※参加希望者は、当日直接会場へ。

講演と観望会  
天文特別講演会  
4月8日(日)、午後4時から、小学4年生以上一般まで(小学生参加の時は、父兄同伴のこと)100人を対象に、南公民館で。  
経費500円(軽食代を含む)  
〈日程〉  
受付：午後4時  
講演：午後4時30分～6時  
観望会：午後6時30分～8時  
(雨天の場合はスライド観望)  
講師：国立科学博物館館長 村山定男氏  
テーマ：「惑星観測最前線」  
主催：川越天文同好会  
共催：中央・南・高階南・福原の各公民館  
申込：3月15日(木)、午前9時から中央公民館(☎21394)  
南公民館(☎430038)  
高階南公民館(☎453581)  
福原公民館(☎450005)のいずれかに、経費を添えてお申し込みください。

# 奥サマ



大変伝染力が強く、普通の結膜炎と違って、後で黒目に合併症を起こし、視力を悪くすることもありますから

要注意です。

「はやり目」とは、ビールスで起る結膜炎のことをいいます。ビールスとは、はしか、水ぼうそう、インフルエンザなどの原因となる病原体の仲間のことです。はやり目の場合には、「流行性角結膜炎」、「結膜咽頭熱(プール熱)」、「出血性結膜炎」があります。

中でも多く見られる流行性角結膜炎と結膜咽頭熱は、アデノウイルスという病原体により起こるもので、以前は、プールなどで感染する夏の病気でしたが、最近では、一年中見られるようになり

## 「はやり目」はビールス性の結膜炎

～人につさぬ配慮が大事～

か、お風呂は最後に入り、そのお湯は洗濯などに使わずに捨てるようにしましょう。

後遺症合併症への注意はやり目は、充血がとれる頃から、角膜に小さな点状の星が出て、見え方が悪くなりますから、医師がいいといううまで点眼を続けましょう。

また、結膜咽頭熱は、扁桃腺がはれて高熱が出ると共に、眼の方も充血を起こします。

また、出血性血膜炎は、結膜下出血を特徴とする伝染力の強い結膜炎で、一九六九年夏、西アフリカのガーナで発生。日本にも一九七一年に上陸し流行しました。この病気は、エンテロウイルス70という病原体が原因で、最近でも見られます。

これらのはやり目は、いずれも

川越市医師会地域医療対策委員会から原稿をいただきました

## わが郷 川越

テレビ埼玉 38 ch

毎週火曜日

PM0:00~0:10  
PM6:15~6:25

### 三月定例市議会 始まる

★3月13日(火)

長びく経済不況の中にあつて、川越市の来年度予算の内容は?

三月定例市議会は、昭和五十九年度当初予算を中心に審議されます。そこで、この番組では、会期の合間をぬって、市長、助役にその編成方針などを聞き、市民の皆さんに理解を深めていただく予定です。



### 人シリーズ⑩

藤人形づくりの 嶋村良子さん

★3月20日(火)

藤細工といえは、最近では割合にポピュラーな趣味の一つだが、菅原町にお住まいの嶋村良子さんに

の藤人形づくりは、他とは一味違っています。今回の人シリーズは、そんな嶋村さんを尋ね、趣味の楽しさなどについてお話を伺います。

### 花と植木の 展示即売会

★3月27日(火)

今年で二十回目を迎える恒例の「花と植木の展示即売会」。多くの人でにぎわうそのようすを、初雁公園の会場からレポートします。赤・白・黄色と、色とりどりの花卉をもつ草花や大きなつぼみをいっぱいつけた庭木など……。思いの「春」を見つけて買いたい人たちの姿を、あま〜い香りと一緒にお届けします。

## 表紙の写真



西関東では敵なし、といわれる市立川越商業高校女子バレーボール部が今年も西関東大会で優勝し、六年連続七回目の全国大会への出場を決めた。各地区の精鋭三十二校が参加する全国大会は、今月二十七日から五日間、千駄ヶ谷の東京体育館などで開催される。

チームワークと粘りが身上の川商バレー。大会を二週間余りに控え、練習にも一段と熱気がこもる。さわやかに燃え、全国に川商バレーの真髄を示してほしい。

## 短歌



### 川越まひる野会

旭町二 重本 圭子

久々に歸る子を待つ長き夜初なるの 柚子を湯舟に浮かす

三久保町 茂木さだ江  
初日の出輝く朝早々と白き襦袢は

庭に靡かふ

菅原町 本澤 美代

まな裏にしるくも面輪浮び来て賀状はわれの老の血ゆるす

仙波町二 梶田 嶺子

健やかに在すと聞けど食細りし老母徳ぶ今朝の寒さに

鯨井 勢メ 良吉

越えてゆく落葉峠路木の間より道つづく見ゆ雨に光りて

末広町三 松村喜代子

北風吹けば樅の実落つる日もすがら荒き音立てわが屋根を打つ

### 三芳野短歌会

志多町 大谷 しづ

機窓より見おろす花火音もなくひらめき消ゆる瀬戸の夜空に

増形 奥富 なか  
熱ありてもの食まぬ孫の小さき掌

南大塚 飯野 まさ

威勢よき売声につい釣込まれアメ横市に大きき鮭買ふ

石原町三 馬場 章子

わが心おだやかにあれ庭先の黄楊の繁葉をまろく刈り込む

小仙波町三 金子千恵子

したたかに降りつぐ雨に沼の水土色なして無気味に広し

今成 河村 一子

憧れとくらしの間包みつつ夕べしづかに雪降り積る

病気故覚悟してみましたと言ふ人妻の塞きあまる涙ほほに光りし

下広谷 小林 溜