



広報

# 川越

市の人口

272,433人

男=137,831人

女=134,602人

—世帯数—

出生260

死亡 99

82,155

前月比+268人

転入748

転出641

+116世帯

2月1日現在



## 待ち遠しい春一番

～梅の花やっ&#124;ほころぶ～



59年

No.593

職員経験年数別・学歴別平均給料月額

Table with columns: 区分, 経験年数, 10年, 15年, 20年. Rows: 一般行政職, 大学卒, 高校卒.

※昭和59年1月1日現在

一般行政職の等級別職員数

Table with columns: 標準的な職務内容, 1等級, 2等級, 3等級, 4等級, 5等級, 計. Rows: 職員数, 構成比.

※昭和59年1月1日現在。標準的な職務内容とは、それぞれの等級に該当する代表的な職名である。

職員手当

Table with columns: 支給割合, 期末手当, 勤奨手当. Rows: 6月期, 12月期, 3月期, 計, 自己都合, 勤奨, 最高限度額, 勤続20年, 勤続30年, 勤続35年, 1人あたり平均支給額.

※退職手当の1人あたり平均支給額は、昭和57年度に退職した自己都合18人、勤奨17人の平均

特別職の報酬など

Table with columns: 給料月額など, 支給割合. Rows: 市長, 助役, 収入役, 議長, 副議長, 議員.

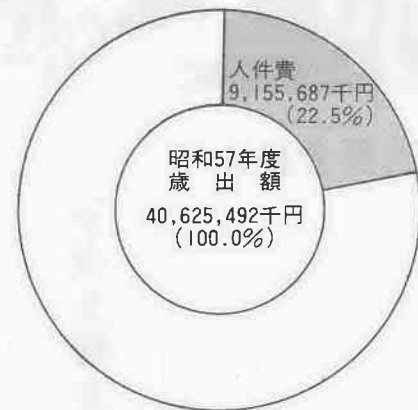
※昭和59年1月1日現在。

市では、職員の給与などについて、市民の皆さんにより一層身近に知っていただくため、昨年に引き続きそのあらましを公表します。

なお、くわしくは、職員課人事係(☎内線421、424)へお問い合わせください。

市職員給与を公表します

人件費



※人件費は普通会計決算による。なお、特別職に支給される給料・報酬などを含む。

職員給与費

Table with columns: 職員数(A), 給与費(B), 1人あたり給与費(B/A). Rows: 昭和58年度.

※職員給与費は普通会計予算による。職員数は昭和58年4月1日現在で、水道部職員および特別職は含まない。給与費は当初予算に計上されたもの。なお、職員手当には退職手当を含まない。

一般行政職員の平均給料月額および平均年齢

Table with columns: 平均給料月額, 平均年齢. Rows: 川越市, 埼玉県.

※昭和58年4月1日現在

職員の初任給

Table with columns: 川越市, 埼玉県. Rows: 大学卒, 高校卒, 一般行政職.

※昭和58年4月1日現在

昭和59年度 保育園の保育料

運営費の増加により 実質4.95%引き上げます

〈昭和59年度保育料徴収基準額表〉

Table with columns: 階層区分, 定義, 徴収金基準額(月額). Rows: A, B, C, D with various income brackets.

※( )内の金額は、同一世帯で第二子以降の児童に適用されます。ただし、D5~D12階層については、末子以外が第二子に該当します。



市では、今年四月一日から、市内保育園の保育料を、現在と比較し実質一人あたり平均四・九五割引き上げます。

立を合わせて二十七か所、二千四百六十六人の児童が入園しています。今回の保育料引き上げをご理解いただくため、昭和五十八年度の保育園運営費を例にとり、その負担割合などを説明しましょう。

は、市二万三千円、国・県二万三千六百円、保護者二万四千二百円となっています。なお、この保護者負担分については、所得税や住民税などにより左表のとおりA階層〜D階層に区分され、所得に応じて各世帯異なるように配慮されています。

〈附加徴収金基準額表〉

Table with columns: 階層区分, 前年度の固定資産税の課税額, 附加徴収金基準額. Rows: C, D with various income brackets.

※地方税が減額されたり免除された世帯、災害を受けたり医療費が多かった世帯、収入が特に減少した世帯は、保育料が減額される場合もあります。

市民オリエンテーション大会

「明るい家庭づくり」恒例となった市民オリエンテーション大会。今年は、加治丘陵コースで行います。肌寒い空気と春の暖かい日差しを浴びながら、汗をながしてみませんか。決められたコースを地図とコンパスをたよりに、いかに早くゴールに到着するかを競うスポーツがオリエンテーションです。家族やグループで、気軽に参加してみませんか。

水道の使用開始と中止の連絡

「水道の使用開始・中止」の三日間までに、領収書に書いてある「水道番号」をお調べのうえ、市の水道部までご連絡ください。無断転出などにより、料金が未納になりますと、後に使用される方に迷惑をかけることとなりますので、ご注意ください。

福原地区で有害鳥獣を駆除します

「3月14日、16日」福原地区で、最近、キジバトや野うさぎなど、有害鳥獣による作物の被害がでています。そこで市では、三月十四日(水)十六日(金)までの三日間、川越猟友会、川越ハンターズクラブの協力のもと、銃器・散弾銃による有害鳥獣駆除を実施します。実施時間は、日の出から日没まで。ただし、安全を考慮して学童の登校・下校時間帯は除きます。実施にあたっては、道路や民家などの近くを避け、畑や森林地帯を中心に行いますが、お子さんが立ち入ると大変危険ですから、くれぐれもご注意ください。

# 4月にオープン

## 笠幡近隣公園 と 並木西町公園

四月一日、市内に新しい公園が誕生します。  
今回オープンするのは、笠幡八四の「笠幡近隣公園」と並木西町一六の「並木西町公園」の二つ。  
笠幡近隣公園は、面積二万八千六百六十一平方メートル。野球、ソフトボールなどに使用できる運動公園と緑を中心とした、アスレチック的な要素を持つ児童公園の両方を兼ね備えた公園として。



### 午後5時まで使える期間が延長

また、並木西町公園は、面積二千八百四十九平方メートル。四月一日(日)から、芳野台庭球場の午前九時～午後五時まで使用できる期間を、下表のとおり延長します。  
※くわしくは、公園管理事務所(郭町二二二二一、☎22-1301)へお尋ねください。

	現行	変更後
午前9時から午後5時まで使用できる期間	4月15日	1月16日
午後5時までの延長		
使用できる期間	10月15日	11月15日
午前9時から午後3時まで使用できる期間	10月16日	11月16日
午後3時までの延長		
使用できる期間	4月14日	1月15日

## 明るい職場づくりに 労働安全衛生研究会を開催

企業内の労働安全・企業安全を目的に、川越労働事務所・川越市主権、川越労働基準監督署後援による労働安全衛生研究会が、次のとおり開催されます。  
▽日時：三月二日(金)、午後一時から  
▽会場：東川越地方庁舎二階大会議室(新宿町一―一―一)

テーマ	講師	時間
安全管理	日本労働安全センター 部長 井上 浩	午後二時二十分
職場における衛生	労働安全衛生コンサルタント 増本 浩	午後三時十分

▽定員：六十人(先着順)  
▽参加費：無料  
▽申込方法：川越労働事務所(新

「魅力ある商店づくりとは?」「商いの道、を考える講演会」  
△とき：三月八日(木)、午後一時三十分から  
▽テーマ：「魅力ある商店づくりとは?」  
▽講師：専修大学教授 山崎充氏  
※駐車場は、図書館西側広場になりますからご注意ください。  
△会場：東川越地方庁舎二階大会議室(新宿町一―一―一)

「魅力ある商店づくりとは?」  
△とき：三月八日(木)、午後一時三十分から  
▽テーマ：「魅力ある商店づくりとは?」  
▽講師：専修大学教授 山崎充氏  
※駐車場は、図書館西側広場になりますからご注意ください。  
△会場：東川越地方庁舎二階大会議室(新宿町一―一―一)

「魅力ある商店づくりとは?」  
△とき：三月八日(木)、午後一時三十分から  
▽テーマ：「魅力ある商店づくりとは?」  
▽講師：専修大学教授 山崎充氏  
※駐車場は、図書館西側広場になりますからご注意ください。  
△会場：東川越地方庁舎二階大会議室(新宿町一―一―一)

## 川越市史 第3巻・近世編を刊行

市では「川越市史」を編さんしてありますが、このほど第三巻近世編を刊行しました。川越の歴史を知るうえで、ぜひお役立てください。  
▽書名：市史第三巻・近世編  
▽大きさ：A5判、本文五八七ページ、定価四三〇〇円  
▽販売所：市内の書店、市役所内市史編さん室で販売  
また、既刊市史も在庫がありますのでご利用ください。  
※くわしくは、庶務課市史編さん室(☎内線七七〇)へお尋ねを。



「川越市史」第五巻現代編  
▽販売所：市内の書店、市役所内市史編さん室で販売  
また、既刊市史も在庫がありますのでご利用ください。  
※くわしくは、庶務課市史編さん室(☎内線七七〇)へお尋ねを。

## 環境モニターになりませんか?

市では、昭和五十九年度の「川越市環境モニター」を募集しています。  
これは、環境問題などについて市民の皆さんの意見や要望を聴き、今後の公害行政に反映させようという制度で、公害問題の「御意見番」ともいえるものです。  
▽応募資格：市内に三か月以上居住し二十歳以上で環境・公害問題に関心がある方(過去に川越市環境モニターを経験した方、三〇―二)へお尋ねください。  
▽謝礼：年額六千円(予定)  
▽任期：委嘱の日から昭和六十一年三月三十一日まで  
▽応募方法：公害課、または各出張所にある申込書に必要事項を記入し、三月十日(土)までに公害課へ  
※くわしくは、公害課(☎内線二二二)へお尋ねください。

## 緑の国勢調査に あなたも参加を

緑の国勢調査(自然環境保全基礎調査)は、昭和四十八年度に第一回が実施されて以来、おおむね五年ごとに環境庁が実施している動物植物に関する調査で、全国で約四万人の方がボランティア活動として、参加されています。  
▽個人・グループのいずれかの資格でも参加できます。  
特別養護老人ホームでは、次のとおり寮母を募集します。  
▽募集人員：若干名  
▽応募資格：明るく健康な四十歳までの女性の方  
▽応募方法：三月五日(月)までに、陽光園(砂新田四五四)に履歴書持参または郵送してください。  
▽面接日：三月八日(木)、午後一時三十分  
※くわしくは、陽光園(☎44-3678)へお尋ねください。

## 特別養護老人ホーム 陽光園で寮母を募集

特別養護老人ホームでは、次のとおり寮母を募集します。  
▽募集人員：若干名  
▽応募資格：明るく健康な四十歳までの女性の方  
▽応募方法：三月五日(月)までに、陽光園(砂新田四五四)に履歴書持参または郵送してください。  
▽面接日：三月八日(木)、午後一時三十分  
※くわしくは、陽光園(☎44-3678)へお尋ねください。

## オールロマンズ事件

昭和二十六年、京都市で「オールロマンズ事件」という差別事件が起きました。これは雑誌「オールロマンズ」の十月号に京都市役所の環境衛生を担当する職員が「特殊部落」と題する小説をのせ、その中で対象地域をモデルにその悲惨な差別実態を商品の見本市のような形で、これでもか、これでもかと誇張して書き上げたものです。  
部落解放の運動をしてきた人々は「これはひどい。部落差別を宣伝しているようなものだ」と抗議に立ち上がったのです。それが、そこで気がつかれたことがありました。  
それは小説には違いますが、モデルの対象地域にはなるほどそれに近い客観的な事実がある。そこでこの事実は誰の責任なのだろうか、と考へた時、作者や雑誌社のみを責めるより、問題の根本的解決をやってこなかった市当局に求めた方がよいということになったのです。  
市長をはじめ当局の各部の担当責任者が全員集まったところで、「市長さん、あなたは部落差別をしていないと言いましたが、それでは京都の地図を見て質問に答え

## 人間として確かな 生き方をするために

この事件をきっかけにして、部落差別というのは、個人の責任よりも、国や地方の行政の責任によって(実態的な)差別が引き起こされているということが明らかにされ、以後、運動は個人の責任を追求する方式から一歩進んで、行政責任の追求という形に発展の闘いが進められることになりました。  
この事件をきっかけにして、部落差別というのは、個人の責任よりも、国や地方の行政の責任によって(実態的な)差別が引き起こされているということが明らかにされ、以後、運動は個人の責任を追求する方式から一歩進んで、行政責任の追求という形に発展の闘いが進められることになりました。  
この事件をきっかけにして、部落差別というのは、個人の責任よりも、国や地方の行政の責任によって(実態的な)差別が引き起こされているということが明らかにされ、以後、運動は個人の責任を追求する方式から一歩進んで、行政責任の追求という形に発展の闘いが進められることになりました。

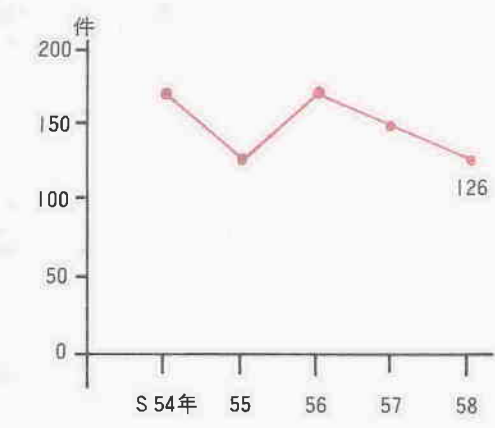


昨年中、川越地区消防組合管内で発生した火災を振り返り、防火に対する心構えを考えてみました。  
 今月29日からは火災予防運動が始まり、火災の多発期を迎えます。火の元にはくれぐれもご用心を。

# のはあなた

## 春の全国火災予防運動

火災発生件数の推移



昭和五十八年一月から十二月までの一年間に、川越市と川島町を含む川越地区消防組合管内で発生した火災は百二十六件。前年と比較して二十五件の減少をみ、さらには過去五年間中でも最低という好ましい結果を示しました。  
 これは、損害見積額についても同じことがいえます。五十八年中の損害見積額は二億五千四百九十九万八千円で、前年と比較して五千四百三十九万四千円の減少となりました。

### 出火原因の大半は「つい、うっかり」

昨年中の火災を出火原因別にみると、第一位は「たばこ」で二十一件と最も多く、ついで「ガスコンロ」十四件、「たき火」十二件、「風呂がま」九件、となっています。  
 吸いごらの投げ捨てや火種の落下など、喫煙者のちよつとした不注意やマナーの悪さから出火するケースが多くみられました。  
 たばこを吸う場合には――  
 ▽必ず灰皿のある所で吸う。  
 ▽寝たばこは絶対にしない。  
 ▽灰皿の後始末は、水をかけて完全に消えたのを確かめてからなど、十分な注意が必要です。

### ガスコンロ

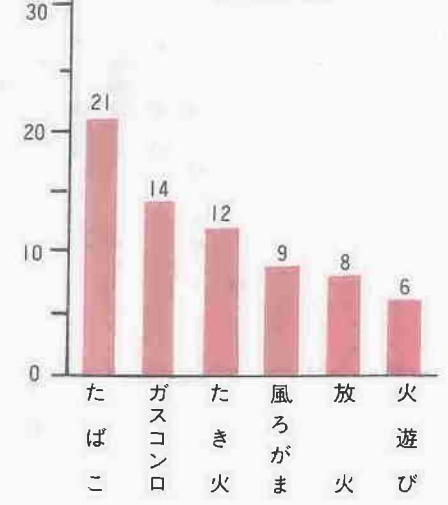
ここ数年、原因別部門で必ず上  
 「天ぷら鍋が大半」

位へ顔を出すのがガスコンロ。その大半は天ぷら鍋から出火しています。  
 天ぷらなどでガスコンロを使っているときは――  
 ▽その場を絶対離れない。  
 ▽やむを得ず離れるときは、必ず火を消す。  
 習慣として身につけておきたいことです。

### たき火

「水バケツの用意を」  
 たき火から火災になるケースで、最も多いのが飛び火です。火の粉は百以上も飛びます。「たかがたき火ぐらい……」と侮ることは危険。  
 たき火をするときには――

主な原因別火災発生件数 (S58年中)



「点火前に水を確認」  
 風呂がまからの出火は、ほとんどがからだきによるものです。からだきをしないためには――  
 ▽浴そうの栓は必ず手で押して閉める。  
 ▽点火するときには、浴そうに水が入っていることを確認する。  
 ※防火に対するお問い合わせは、消防本部消防課予防係(☎22-00700、内線二九・三〇)へ。

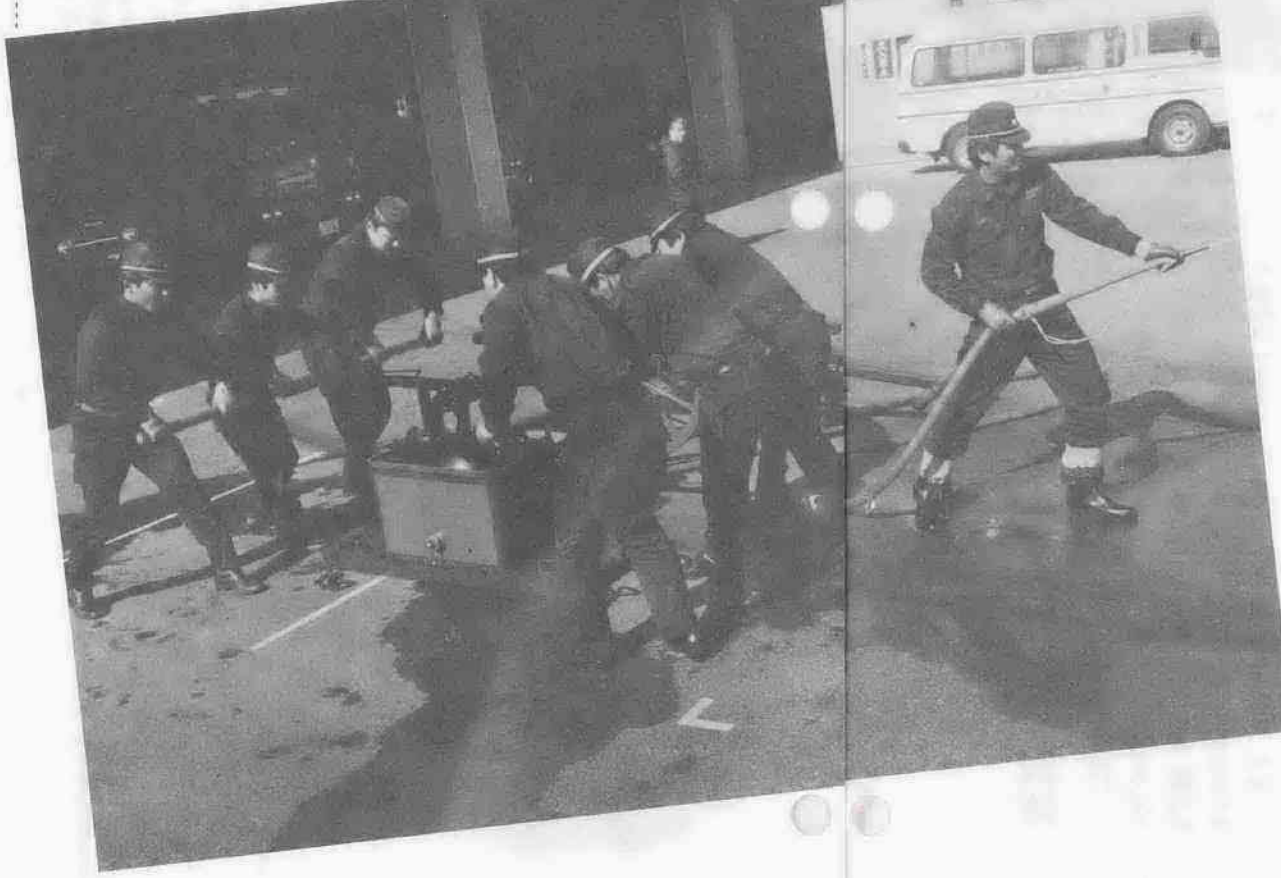
### 風呂がま

最低このくらいの配慮は必要です。  
 ▽そばを離れない。  
 ▽完全に消火する。

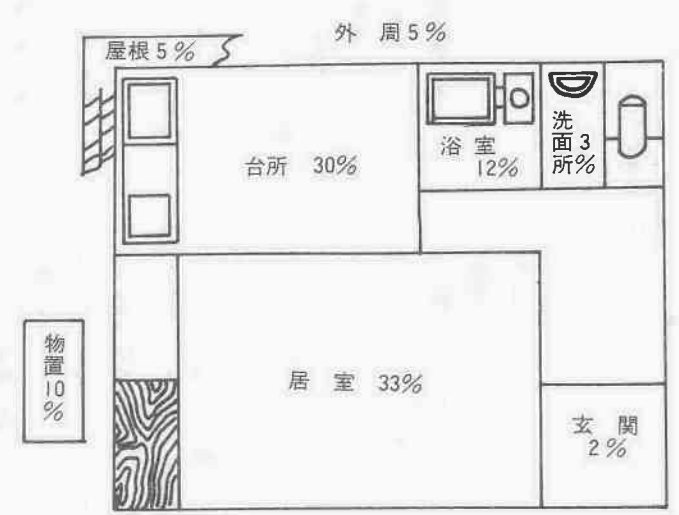
# 火災・防ぐ

2月29日～3月13日

温故知新——昭和30年代前半まで「現役」として活躍していた腕用ポンプ。消防職員によってその性能が披露された。このポンプでも3階までは十分に届く。

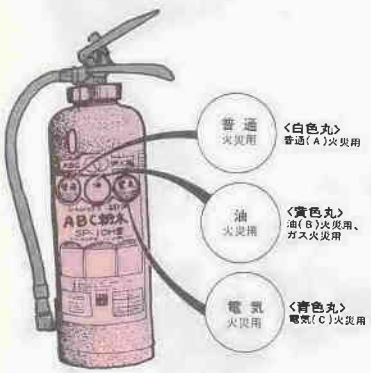


一般住宅の火災発生場所割合



## 消防本部からお願い

### ★消火器の相性と寿命に注意★



火災の種類と消火器に「相性」があるのをご存じですか。消火器には、どんな火災に効果があるかを示す「白色」、「黄色」、「青色」のラベルが張ってあります。普通火災は「白色」、油による火災は「黄色」、電気による火災は「青色」というように分類され、それぞれに適した消火器を使うようになっています。

また、消火器にも「寿命」があるのです。一般的な目安として、粉末消火器は5年、泡消火器は1年といわれていますので、ご家庭の消火器を確認してみてください。

### ★消火栓の前は駐車禁止★

「駐車禁止の標識があるけれど、2～3分の間だから……」  
 —こんな軽い気持ちで、つい駐車をしてしまう、ということはありませんか。違法駐車は交通事故の原因となるばかりか、火災が発生した場合には消火活動の妨げにもなります。「消火栓」や「防火水槽」など、消火時の水源近くには、特に駐車しないようお願いします。



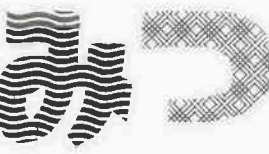
### ★燃料の保管は物置で★

消防本部では、防火指導の一環として各家庭を巡回し、防火診断を実施しています。昭和58年中4,349世帯を対象に実施した診断結果の中から、特に指摘の多かった事柄をいくつか拾い出してみましょう。あなたのご家庭と比較してみてください。  
 ▶「消火器がある」⇨全体の73%にあたる3,160世帯が「ハイ」。しかし、「使い方を知らない」が181世帯もありました。備えてあっても、使えなくてはなんにもなりませんね。  
 ▶石油ストーブについて。「自動消火装置がついていない」⇨135世帯が「ハイ」。今は、法律で使用禁止のはずなんです……。また、「屋外で野ざらし」とか、「玄関の中に」、中には「台所のコンロのすぐ脇に」なんていうケースもありました。燃料は物置の中などで保管したいですね。

10号の広報川越  
表通り裏通り



### 初詣・五百羅漢十二支かるた 反響がありました。



子年の新春号の表通り裏通りで五百羅漢の干支の動物たちを紹介し、喜多院のご厚意を得て拝観入場券のプレゼントを企画したところ、多数の応募がありました。嬉しい悲鳴/さっそく出かけた渋谷さんからその感想が寄せられましたので、紹介します。

## 五百羅漢をみて

渋谷智子(久下戸89、南古谷小4年)

わたしは、新春プレゼントで五百羅漢と喜多院の入場券が当たりました。見に行くとおどろいたことがあります。

それは、とてもたくさんお地蔵様がいたことです。道はたてよくお地蔵様を見かけるけれど、あんなにたくさんならたてよくお地蔵様を見たことがありません。

## 100歳のおばあちゃん編物をプレゼント



東川越日高線を西へ。国鉄川越線笠幡駅の南東に水久保自治会がある。そこに、話題の主、田原サキさん(笠幡85-99、100歳)が住まわれている。

サキさんは、10年前前から毛糸でベスト、セーター、ショールなどを編んで、ご近所の方にプレゼントしておられる。

取材でお邪魔した時も、南向きの暖かいお部屋で老人クラブのお仲間のためにベストを製作中。ご近所のお友達が遊びに来て

いて、楽しそうに世間話をされていた。

参加してみませんか  
▽初心者のための大正琴のついで。3月1日(木)午前10時~11時30分。福原公民館で。入場無料。橋本幸造(☎46-4423)へ。

▽新しいスポーツインディアン講習会。3月4日(日)、午後2時~4時。新宿小学校体育館(新宿町6-9-1)で。無料。体育着、運動靴を用意。村田浩(☎42-6642)へ。

▽第3回みんなで祝おうひな祭り。川越ライオンズクラブ主催。慰安会得意芸(カラオケ・手品)を披露してくれる方、大歓迎。3月10日(日)、午後3時開演。特別養護老人ホーム陽光園(砂新田)で。同クラブ(☎46-0500)へ。

▽中央公・健康体操クラブ。3月5日、毎月第1・3日曜日、午後1時30分~3時。中央公民館で。会費月1000円。直接会場か金子節子(☎24-7068)へ。

▽水墨画クラブ、甲風会。原則として毎月第1・3土曜日、午前10時~正午の部と午後1時30分~3時30分の部。南公民館で。会費月1000円、入会金2000円。辻谷清子(☎23-0606)へ。

▽女性コーラス、大東ハーモニーズ。毎月第1・3木曜日、午後3時~4時30分。大東公民館で。会費月1000円。関京子(☎46-0730)へ。

▽初心者むけ話し方教室。毎月第2・4金曜日、午後7時~9時。大東公民館で。市内在住か在勤の成人を対象。会費月1000円。野堀ふく(☎43-3511)へ。

▽少年野球(軟式)、川越シャトルで選手募集のオーディション。対象小学2~4年生。3月4日(日)午後1時、市役所前集合。運動できる服装とクラブ持参。加島良雄(☎22-3870)へ。

▽少年野球(軟式)、寺尾パワーズ。対象小学1~6年生。毎週土・日曜日、寺尾小学校グラウンドで。永井捷二(☎64-7326)へ。

▽若い根っこ会。若者たちの憩いの場で、悩みや抱負を語りあってみないか。問合せ先「同会根っこの家」(元町2-8-17 ☎22-759)

※先着150人、入場無料。

## 商店街の清掃を続けて



まちが静かな眠りから覚め、商店街にサラリーマンや学生たちが忙しく行きかうなか、長身の体を前にかがめ、せつせと通

りのゴミを掃き集めている人がいる。新富町商店街で米穀店を営む比留間友平さん(新富町2-13-2、72歳)が、その人で、まちの美化のために毎日清掃を続けている。比留間さんが開業した昭和12年頃は、からたちの垣根が多く静か

な通りであったが、戦後、商店が空き地を埋め大型店も入ってきて賑やかな商店街に変わっていった。一方、人通りが多いためかゴミも目立つようになってきた。昔の人は、奉公でよく働いたので、動くことは苦勞じゃなかった。清掃車が来る前に付近一帯をきれいに掃く。多い日、ドウコー杯分ぐらい集まる事もある。清掃が終わると、お年寄り仲間と楽しみなゲートボールに出かける。店番をしている時も、比留間さんは、捨てられた吸殻やチラシに気づくと拾って歩く。公衆道路、ちよつとは気づくが欲しいもの。

な表情を思っていたなあと感心してしまいました。中には、やさしくわらいかけている顔や、一人々々をみている顔、とほけて頭をかいている顔、お地蔵様についてお話ししている顔など、いろいろありました。



「お地蔵様をみてもお父さんのおどろきの顔に少しは似ているなあと感じました。五百羅漢にちよつとおかしくなりました。五百羅漢について行ってもらうてよかつたと思いました。」

### 裏通り



このカットは、伊崎麻里さん(三光町33の3、27歳)の作品です。

## わたしの余暇

### 色彩魚拓、手がけて15年

小林和男さん(仙波町3-3-5、51歳)



釣りあげた魚を魚拓にとって釣りの成果を記録することはよくやられているが、釣った魚そのままの色で拓本をとる色彩魚拓を手がけて、その道15年という人がいる。小林和男さんが、その人。

「デパートの実演を見た時、こんなにきれいなものが出来るのかという驚きでいっぱいでした。作る手順は、魚の立体感をだすため魚の下を粘土でかため、ヒレを木片で固定し、和紙をのせ水でぬらした後、適度にドライヤーで乾かす。この乾き具合が出来を左右する。日本画の顔料を魚の色に合わせて調合しておき、タンポで色をつけていく。最後に目を書きき完成となる。この目を入れる時

本川越駅前戸田ビル  
(2/29~3/20の催しもの)  
写真「鈴木保之(全日写連)展」  
〜郷愁の蒸気機関車・川越線〜  
あゝ9600型が姿を消すまでの3年間に撮り続けたモノクロ・カラー50点。  
時 3/7(水)~3/13(火) 午前10時~午後6時  
時 3/14(水)~3/20(火) 午前10時~午後6時  
問合せ先...鈴木保之(今成 605-13 ☎23-0985)



# ぼくら の作文

まだ、かすかに雪が残っている。下校の時、たびたび転ばせた雪も、夜見るとそんなことも忘れそうになる。そして、白くてわたがしのような息が盛んに出て、すぐ消える……。

昼間は、耳が つんざくぐらいにうるさい幼稚園も雪があり、いまはシーンと している。

## 冬の夜

寺尾小 6年  
吉川 鉄太郎



「あー、冬の夜は落ちつくな」という感じだ。辺りを見わたすと、近所の子供がつくった雪だるまがあり、その向こうを見わたすと犬がまるくなっていた。電燈の柱の古ぼけた感じが、雪があるので一層古ぼけてみえる。それを見ているとなぜかつかしきみたいなものがこみ上げてきた。遠くの方を見ると工事をやって

いるところから、赤い電気が見える。そこから出る光が雪によって、ひきたって見える。そして自分の家に目を近づけていくと、家の前に流れている川が目に入った。家から出てくる水が、そこに流れ落ち、

「チャポ、チャポ、チャポ。」と音をたてていた。ふだんなに気なく聞いているその音が、その日はみようにのどかな感じがした。

その川の川岸にまだ雪がある。川の光と雪のきれいな白さが非常に美しく見えた。

夏でさえ人気がないのに、ましてや真冬で寒さが厳しい冬の夜。

夏の夜はいろいろな祭りなどあり、にぎやかで楽しい。ただどほくは、静かだ。落ちつく感じの冬の夜もいいと思う。



### 時鐘の音にのせて

比較的狭い地域を記述した地誌だ

川越では、城下町を中心とする

で大いに役立っています。

かれ、今日郷土の歴史を調べる上

めた地誌が、たくさん書

伝説や寺社の由緒をま

しょう。とりわけ地方の

は、前回述べた寺

うになりました。こ



歴史シリーズ

江戸時代に入ると、僧

侶や貴族だけでなく、商

人や農民たちも日記

や詩歌を書き記すよ

うになりました。こ

れは、前回述べた寺

子屋教育の成果といえま

しょう。とりわけ地方の

は、前回述べた寺

うになりました。こ

れは、前回述べた寺

うになりました。こ

れは、前回述べた寺

うになりました。こ

れは、前回述べた寺

うになりました。こ

### 県下二、二の質・量を誇る地誌

とりわけ秀れる「三芳野名勝図会」

芳野名勝図会」は、江戸時代後

期の享和元年（一八〇一）に成り、

他に比較して内容が著しく豊富な

こと、二十葉ものさし絵が入って

いることなどから、近世川越地誌

の代表的著作といっているとい

う。その浄書原本三冊は市指定文

化財にも選ばれています。

中島孝昌は川越鍛冶町（現在の

陽寺盛胤「田濃武の雁」、海寿「川

越年代記」、中島孝昌「三芳野名

勝図会」などがあり、一地域に限

った地誌としては、県下二、二の

質・量を誇っています。

なかでも中島孝昌の著した「三

芳野名勝図会」は、江戸時代後

### 表紙の写真

梅一輪、一輪ほどの暖かさ（服部）

植物は正直だ。大東公民館前庭

の梅は、毎年、市内でもいち早く

咲き始めることで知られているが、

今年は二月半ばで、やっとチラホ

ラ。この冬の異常な寒さを物語っ

ている。

冷たい北風が、春一番に変わる

のはいつごろだろうか。甘い梅の

花の匂いが、暖かい南風に乗って

来る日が待ち遠しい。



### 市民会館3月の主な催しもの(予定)

<2月10日現在、ホールのみ>

日	催しもの	入場方法	開演時間	主催者
3 (土)	アスクプレイ ミュージカル 「孫悟空」	入場券 S席 2,500円 B席 1,500円 A席 1,000円	AM11:00 PM 2:30	劇団 飛行船 ☎044-932-2211
4 (日)	第2回文化講演会	整理券	PM 1:00	市教委社会教育課 ☎24-8811内線311
10 (土)	「21世紀への希望」 講演会	無料	PM 1:00	川越ライオンズク ラブ ☎24-7216
16 (金)	尚美音楽短期大学 コーラアカデミー 第3回定期演奏会	入場券 500円 ※高校生以下 無料	PM 5:30	尚美音楽短期大学 ☎46-5251
17 (土)	デュークエイセス チャリティーショー	入場券 指定席 2,800円 自由席 2,300円 ※当日売は自由 席のみ200円高。	PM 6:30	(社) 青い鳥福祉会 ☎0493-39-2612
18 (日)	ファーストコンサート	入場券 500円	PM 2:00	女声合唱団 「ユーロ・プリモ」 ☎24-0272(岡部)
24 (土)	ピアノとビクトロンの 発表会	無料	PM 2:00	伏見恵子(今成) ☎24-7516
25 (日)	16周年 若藤会発表会	無料	AM11:00	若藤会 ☎31-8560
30 (金)	ヤマハ音楽教室 発表会	無料	AM10:00	栗原楽器店 ☎22-6434

▶駐車場が狭いため、自動車での来場はなるべくご遠慮ください。  
▶入場券などの問い合わせは、それぞれの主催者までお願いします。  
■8月中の市民会館使用申込は、3月1日(木)、午前9時~午後3時までお受けします。 <市民会館：郭町1-18-7 ☎22-4678>

<毎週火曜日 PM0:00~0:10 38ch>  
PM6:15~6:25

月	日	タイトル
2	28 (火)	人シリーズ ⑩ 自然石の収集・石川兼康さん
3	6 (火)	かわごえ再発見 ~喜多町・志多町周辺~
3	13 (火)	3月定例市議会 始まる

わが郷  
川越

これからの  
放映予定

一部変更になる場合もあります。