

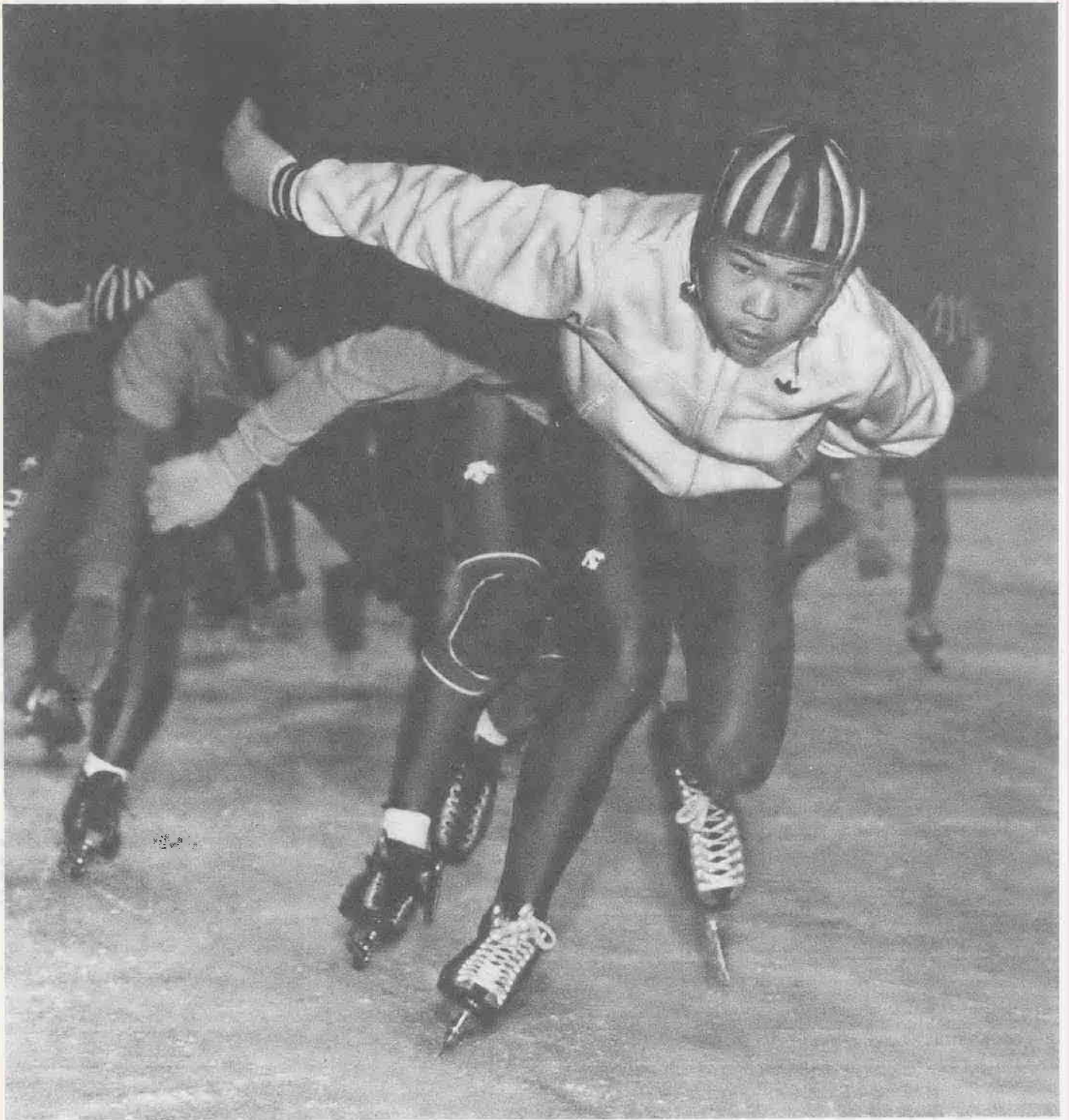


広報

# 川越

川越市民憲章

- 1. 郷土の伝統をたいせつにし、平和で文化の香りたかいまちにします。
- 1. 自然を愛し、清潔な環境を保ち、美しいうるおいのあるまちにします。
- 1. きまりを守り、みんなで助けあう明るいまちにします。
- 1. 働くことに生きがいと喜びを感じ、健康でしあわせなまちにします。
- 1. 教養をふかめ、心ゆたかな市民として、活力にみちたまちにします。



## 氷上で限界に挑戦

—— スピードスケート ——



# 児童手当と特例給付

## 3人目から申請によって支給します

下表にあるとおり一定の条件を満たしたご家庭には、三人目のお子さんから児童手当、または特例給付を支給します。

しかし、これらの手当は皆さんからの申請がないと支給されません。該当すると思われる方は、婦人児童課が最寄りの出張所で申請手続きをお取りください。

〈申請に必要なもの〉

- ▽印鑑
- ▽健康保険証
- ▽預金通帳(請求者名義のもの)
- ▽年金手帳(証書)

すでに受けている皆さんへ

児童手当や特例給付をすでに受

下表にあるとおり一定の条件を満たしたご家庭には、三人目のお子さんから児童手当、または特例給付を支給します。

給者の方が、会社を退職し厚生年金等の掛金を負担しなくなったとき、特例給付消滅届——こ

### 〈児童手当・特例給付一覧〉

児童手当	特例給付
▷18歳未満の児童が3人以上で、そのうち1人以上が義務教育終了であること ▷所得が一定額未満であること (扶養が4人の場合) 3,820,000円未満 (扶養が1人の場合) 2,395,000円未満	▷18歳未満の児童が3人以上で、そのうち1人以上が義務教育終了であること ▷所得額が一定額未満であること (扶養が4人の場合) 3,820,000円未満 ▷厚生年金、私学共済、農林年金に加入していること
3人目以降の児童1人につき月額5,000円。市民税所得割非課税の場合は1人につき月額7,000円	給者の方が、会社を退職し厚生年金等の掛金を負担しなくなったとき、特例給付消滅届——こ

※所得限度額は昭和58年度。

# 「育児のおとしあな」

## お出かけを

市では、講演会「育児のおとしあな」——その2——を次のとおり開催します。

今回は、前回に引き続き、育児の具体的な問題について考えていき、子育ての問題を解消する手助けになればと思っています。

前回は、前回は引き続き、育児の具体的な問題について考えていき、子育ての問題を解消する手助けになればと思っています。

前回は、前回は引き続き、育児の具体的な問題について考えていき、子育ての問題を解消する手助けになればと思っています。

前回は、前回は引き続き、育児の具体的な問題について考えていき、子育ての問題を解消する手助けになればと思っています。

# 就学援助と育英資金

## お役立ててください

### 就学援助制度

市では、義務教育終了前の児童生徒をもち、経済的な理由から就学が困難な家庭を対象に、学用品や修学旅行、医療、学校給食などの費用を補助する「就学援助制度」を設けています。次のいずれかに該当するご家庭は申請を。

〈対象となる家庭〉

- ▽生活保護法による保護が停止、または廃止された家庭。
- ▽児童扶養手当法による児童扶養手当を受けている家庭。
- ▽保護者の職業が不安定で、収入が少ない家庭。
- ▽定収入はあるが、家庭内に病氣療養中の方がいて治療費の負担が大きく、学用品費や学校給食費の支出が困難な家庭。
- ▽標準世帯(父三十五歳、母三十三歳で子供九歳と四歳の四大家族)で、課税対象所得額が二百五十万円以下の家庭。

〈申込方法〉

申請書に源泉徴収票、税金の申告書など課税対象所得金額がわかる書類を添え、市教育委員会総務課が当該学校へ申し込んでください。申請書は総務課が学

### 育英資金制度

市では、今春高等学校以上の学校に進学する方を対象に、入学の準備金や在学中の学資の一部に役立ててもらおうと、育英資金の貸付制度を設けています。

次の条件をすべて満たし、貸し付けを希望する方は、申請書など必要な書類をそろえて出身校を経由し、三月十日(出)までに市教育委員会総務課に申請してください。申

の届が遅れますと、受給者でなくなった月の翌月以降の手当として支払われた特例給付金は、返還していただくこととなります。その他、受給内容に変更があった場合はお問い合わせください。

なお、毎年六月には更新手続の現況届があります。

※くわしくは、婦人児童課婦人児童係(☎内線二九三)へ。

## 母子家庭に修学資金と就学支度金を貸し付け

母子家庭の皆さん、「修学資金」および「就学支度金」貸付制度をご利用ください。

および「就学支度金」貸付制度をご利用ください。

母子家庭の皆さん、「修学資金」および「就学支度金」貸付制度をご利用ください。

および「就学支度金」貸付制度をご利用ください。

### 〈修学資金・就学支度金一覧〉

区分	貸付限度額	据え置き期間	償還期間	利子					
修学資金	高校	公立 月額7,000円 私立 月額18,000円	卒業後6か月	貸付期間の2倍	無利子				
	大学	公立 月額18,000円 私立 月額27,000円							
	専修学校	高等 月額7,000円 専門 月額18,000円 その他 月額14,000円							
	就学支度金	小学校				30,800円	卒業後6か月	5年以内	無利子
		中学校				35,800円			
		高等学校				50,000円			
大学		60,000円							

※小・中学校の就学支度金については、所得税非課税世帯に限ります。

## 環境モニターを募集します

市では、昭和五十九年度川越市環境モニターを募集します。

〈モニターの仕事〉

- ▽地域の環境に関する市のアンケート(年三回程度)に回答する。
- ▽公害が発生、あるいはその恐れがある場合、市へ連絡する。
- ▽研修会年一回程度や連絡会年二回程度に出席する。

〈応募資格〉

- ▽市内に三か月以上居住する二十歳以上の方で、環境や公害に深い関心をお持ちの方。
- ▽公務員でない方。
- ▽市環境モニター未経験者。
- ▽昭和五十九年四月以降、他のモニターを依頼されていない方。

〈募集人員・謝礼〉

- 二十人。年額六千円(予定)。

〈任期〉

委嘱の日から昭和六十一年三月三十一日まで。

〈応募方法〉

公害課各出張所にある申込書に必要事項を記入し、三月十日(出)までに提出してください。

〈応募者の選考〉

応募者の居住地などを考慮して決定。選考結果は後日通知します。

※くわしくは公害課(☎内線三〇一)へお尋ねください。

## 坂戸市内の田畑で野ねずみを駆除

二月二十六日(日)(雨天の場合は三月四日(日))、坂戸市内の水田や畑で、一斉に野ねずみの駆除を行います。灰色の粒状の薬剤を田畑にまきますので、お近くにお住まいの方はご注意ください。

〈坂戸市役所 83-1331〉

## 税の納付をお忘れなく

市では皆さんのニーズにお応えすべく、いろいろな事業を行っています。そのすべての費用は、皆さんの税金でまかなわれています。

住みよいまち川越をつくるために、ぜひ納税にご協力を。もし納税を忘れていた税金がありましたら、至急納付ください。納税についての相談は、市役所収納課(☎内線八五一)へお気軽にどうぞ。

## 納期のご案内

今日は固定資産税・都市計画税第四期の納期です。二月二十九日(水)までに納めましょう。

## 市にミニファクスを設置

### 耳の不自由な方との円滑な連絡がねらい

一般加入電話を使用することができない、耳の不自由な方たちと、素早くスムーズな相互連絡ができるように、このほど市では、老人・障害課内に電話ミニファクスを設置しました。

このミニファクスは、はがき大の用紙に書いた文や図を、電話回線を通じて、そのまま送受信し合えるもの。したがって、耳の不自由な方が、自宅に設置すれば、わざわざ市役所を訪れなくても、市と円滑なコミュニケーションが図られることとなります。

電話番号は、☎25-13033です。これは、ファクス専用で、一般の方がおかけになっても通じませんからご注意ください。

なお、設置には、一般電話の設置料と電話料のほかに、取り付け料五千円、一か月の使用料三千七百円がかかります。

希望する方は、どうぞ川越電報電話局内通信コンサルト(☎25-1481)へご相談ください。

※くわしくは、老人・障害課障害福祉係(☎内線八七三)へお問い合わせください。



表3 <市内運動公園一覧表>

▶ 有料施設⇒申込先：公園管理事務所

名称	施設	使用期間
初雁球場	野球場1面	昼間 開始 11月15日 夜間 開始 10月31日
初雁公園庭球場	硬・軟式兼用コート2面	3月15日 11月15日
芳野台庭球場	硬・軟式兼用コート4面	1月5日 12月27日

▶ 無料施設⇒申込先：公園管理事務所

名称	施設	使用期間
市民グラウンド	野球場兼ソフトボール場1面	通 年
下老袋ソフト	ソフトボール場3面	
寺山運動公園(河川敷)	野球場1面	
入間大橋運動公園(河川敷)	野球場2面 ソフトボール場8面	
芳野台野球場(遊水池)	野球場2面	

▶ 無料施設⇒申込先：上戸運動公園管理事務所

名称	施設	使用期間
山王庭球場	硬・軟式兼用コート2面	3月15日 11月15日
上戸運動公園(河川敷)	野球場2面、ソフトボール場2面、硬・軟式兼用コート6面、陸上競技場兼サッカー場1面	通 年
霞ヶ関東運動公園(河川敷)	サッカー場1面 広場3面	
安比奈運動公園(河川敷)	野球場2面	

表1 <予約開始と期間>

芳野台庭球場と全無料施設(山王庭球場を除く)

予約受付開始日	予約できる期間
無料施設のみ 3月1日	昭和59年のみ 3月15日～4月30日
芳野台庭球場のみ 3月1日	4月1日～30日
4月1日	5月1日～31日
5月2日	6月1日～30日
6月1日	7月1日～31日
7月1日	8月1日～31日
8月1日	9月1日～30日
9月1日	10月1日～31日
10月2日	11月1日～30日
11月1日	12月1日～27日
12月1日	来年1月5日～31日
来年1月5日	2月1日～28日
来年2月1日	3月1日～31日

表2 <予約開始日と期間>

初雁公園野球場・庭球場、山王庭球場のみ

予約受付開始日	予約できる期間
3月1日	3月15日～4月30日
4月1日	5月1日～31日
5月2日	6月1日～30日
6月1日	7月1日～31日
7月1日	8月1日～31日
8月1日	9月1日～30日
9月1日	10月1日～31日
10月2日	11月1日～15日

### 3月1日から



**冬期の無料施設予約期間が変更**

山王庭球場を除く無料施設の冬期間(十二月一日～三月十四日)の利用予約は、これまで随時受け付けていましたが、今年の十二月分からは、表一のと通りの受付方法に変更します。

くわしくは、公園管理事務所(郭町2-13-1 ☎22-1301)、または上戸運動公園管理事務所(上戸17-1 ☎31-6401)へお尋ねください。

# 市内の運動公園



## 利用予約を受付

利用を希望する方は、次のことに注意してお申し込みください。

＜予約方法は＞

予約受付は先着順です。表一、表二をご覧になって、利用したい日の予約受付開始日を確認し、表三にあるそれぞれの申込先へ、申し込みください。

＜受付時間は＞

公園管理事務所、上戸運動公園

間もなく春……。コタツで丸くなつていたあなた、そろそろスポーツしに外へ飛び出しませんか？市では、市内にある運動公園の利用予約を、三月一日(木)からいっせいに受け付けます。

## 有料施設の休日と利用上の注意点

表三にある全ての有料施設と山王庭球場は、毎週月曜日(月曜日が祝日、または振替休日の場合は火曜日)がお休みで利用できません。

なお、各施設の利用に際しては次のことにご注意ください。

▽初雁球場は、芝張り工事などを行うため、使用開始が六月頃になる予定です。

表三にある全ての有料施設と山王庭球場は、毎週月曜日(月曜日が祝日、または振替休日の場合は火曜日)がお休みで利用できません。

▽無料施設には、ベイス、ライン引きなどはありません。

▽大雨などで河川敷、遊水池にある施設に被害が出た場合は、しばらくの期間使用中止になります。

## 公園の宅地分譲 川越鶴ヶ島地区

住宅・都市整備公団では、川越鶴ヶ島地区で宅地分譲を行います。

▼募集期間：二月十八日(土)～二十七日(月)まで

▼画地数：川越市分Ⅱ八十八画地

▼平均面積Ⅱ約二百四十平方メートル

▼募集案内書及び申込書の販売：二月十八日(土)～二十七日(月)まで

▼川越市分Ⅱハウジングセンター：六階、丸井所沢店インテリア・スポーツ館六階で販売します。

▼申込方法：公団所定の申込書に必要事項を記入のうえ、郵送で申し込んでください。

▼譲受人の決定：公開抽選により決定します。

※くわしくは、住宅・都市整備公団首都圏都市開発本部、総務部宅地募集課(☎03-3541-3611、内線五二二)へお尋ねください。

## 体験者からのメッセージ



1月～3月は「明るいくらしの設計簡易保険郵便年金新加入運動」期間。この簡易保険郵便年金資金は学校や住宅、道路の建設など、豊かで住みよい社会づくりに役立っています。

子 冊 関東大震災体験記をお分けします

市では大正十二年九月一日に発生した、関東大震災を体験された人たちの貴重な話を集めた、「関東大震災体験記」(B5判八十一頁)を刊行しました。

より多くの皆さんに読んでいただくため、無料で差し上げます。部数に限りがありますので、お早めにお申し込みください。

▼申込方法：市役所四階の庶務課(元町一三三-1、☎内線四一六・七)に直接おいでいただくか、郵便または電話でお申し込みください。

なお、郵送をご希望される方は、送料として、切手二百円分をお送りください。

※くわしくは、庶務課までお尋ねください。

## 啓 選 挙

## 書き初めコンクール 入賞者決まる

昭和五十八年度、明るい選挙啓発書き初めコンクール、入賞者がこのほど決まりました。

明るい選挙を課題として、市内の中学一年生を対象に募集したこの書き初め、応募者百三人の中から次の方たちが賞に選ばれました。

入賞された皆さん、おめでとう。

金賞

新橋裕子(高階中) 江島由美子(城南中) 田村千恵美(霞ヶ関西中) 益子 愛(初雁中) 矢内美智枝(初雁中)

銀賞

岩瀬典子(野田中) 西沢祥子(高階中) 鹿倉まどか(城南中) 田中佳代子(城南中) 瀬戸弘子(大東中) 佐藤宏美(名細中) 織田健次郎(名細中) 吉川幸子(初雁中) 野原芳昭(初雁中) 高山典子(初雁中)

銅賞

秋山智子(霞ヶ関東中) 河上由紀(野田中) 加藤咲子(城南中) 松本アキ子(名細中) 村松尚子(初雁中)

＜敬称略＞

## 農業委員会委員の選挙人名簿を縦覧

農業委員会選挙人名簿の縦覧を次のとおり行っています。

この名簿は、毎年一月一日現在で調整しており、今回の縦覧は、先の登録申請に伴って作成された新名簿の縦覧です。

▼期間：二月二十三日(木)～三月八日(日)

▼会場：市役所五階、市選挙管理委員会

※お尋ねは、市選挙管理委員会(☎内線五〇二・三)へ

## おわびと訂正

広報川越(市議全編)126号掲載の、交通災害共済条例の一部改正の中で、「一ヶ月未満の傷害を受けた場合、自動車安全運転センター発行の事故証明書以外の証明書を提出したときは、一

万円の見舞金となります」と報じましたが、これは「自動車安全運転センター発行の事故証明書を提出したときは、すべて一万円の見舞金となります」の誤りでした。おわびと訂正します。



7/26-28

# あなたのアイデアを募集

## 川越百万灯夏まつりの「ワッペンデザイン」と「サブタイトル」

サンバのリズムに乗って人びとが踊る、金魚ちょうちんに手づくりみこしの行列——市民のふれあいの場、川越百万灯夏まつりがまたやってくる。昨年以上に楽しみな企画が予定されている。

そこで市民の皆さんにお願い、川越百万灯夏まつり実行委員会では、今年の夏まつりの「ワッペンデザイン」と「サブタイトル」を募集。

### 応募要領

#### 〈応募方法〉

官製ハガキに住所・氏名・年齢・職業(学校名・学年)・電話を記入、「ワッペンの部」「サブタイトルの部」を明記。ハガキ1枚で1点応募。ワッペンデザインを官製ハガキ以外で作成する場合でも、官製ハガキ大の用紙で作成のこと。

3月10日(日)当日消印有効  
〈送り先・問合せ先〉

川越市仲町1-12 川越商工会議所内 「川越百万灯夏まつり実行委員会」 ☎22-3100

### 〔応募上の注意〕

▽ワッペンデザインは、円形で着色し、必ず「川越百万灯夏まつり」の文字を入れる。

▽応募対象者は、市内在住か在勤か在学の方

▽作品は、あくまでも独創的なものに限る。人気まんがなどのキャラクター作品をヒントにしたようなもの、過去に使われたものに似かよったものは避けること。

▽作品の著作権は主催者に帰属し、返却はしない。

### 〈賞品〉

「サブタイトルの部」から5人、「ワッペンの部」から10人の優秀作品を入賞とし、記念品と賞状を贈呈。



このカットは、青木由美さん(天沼新田260-1、中2)の作品です



冬の日がとつぷり暮れる頃、どこからともなく子供たちの元気な声が聞こえる——火の用心、寝る前にガスの元栓閉めましょう。たばこの投げ捨て火事の元。少年野球チーム、つきよしユニオンズ(小田恵七コーチ、部員22人)は、冬休みの頃から自

## 感謝をこめて火の用心

分たちの住む月吉町を約1時間かけて毎日、火災予防の巡回を続けている。

市内24ある少年野球チームのなかで昨年9月結成というフレッシュユースチーム。練習は、近くの月越小学校や山村女子高校のグラウンドを借りている。日曜日には、壮年ソフトやママさんソフトのメンバーと利用する時間帯を調整して練習を続ける。そのお礼として地域の人に何か感謝の気持ちを表わす方法はないか、と考えついたのがこの火災予防の巡回。今日も元気に火の用心の巡回に出かける。

参加してみませんか

### 〈初国会〉川越市俳句連盟

とき：2月12日(日)、午後1時～4時(正午から受け付け) ところ：中央公民館 参加費：500円  
問合せ先：小林三清 ☎22-4540

### 〈高階南公の土曜映画会〉

とき：2月18日(土)、午後2時～3時30分 ところ：高階南公民館(藤原町23-7) 内容：児童劇『はだしのジョゼ』『ミリ子はまけない』  
※入場無料。☎45-3581。

### 〈今福の雑木林で探鳥会〉

とき：2月12日(日)、集合：午前8時20分、埼玉銀行本川越支店前 西武バス新所沢行8時30分発乗車 今福山田下車 解散：午前11時30分現地(小雨決行) 参加費：300円、中学生以下100円 問合せ先：笠原啓一 ☎22-0957

※筆記具、双眼鏡、など持参。  
仲間になりませんか  
〈ガールスカウト埼玉21団〉  
旧市内の小学1・2年生と中学生。4月入団予定。大河戸博子 ☎43-4124

### 〈墨書会(書道)会員募集〉

練習日：毎月第1・3土曜日、午前10時～正午 ところ：中央公民館 会費：月1200円 連絡先：内野みよ子 ☎24-1963

### 〈川越警察署・少年柔道教室〉

市柔道連盟、青少年団体、習員などで構成する同教室推進会では、少年非行を防止し健全育成を図るため4月から少年柔道教室を開催。練習日：毎週水・金曜日 ところ：川越警察署道場(新宿町1-1-1) 対象：保護者の同意ある小学2年生～中学生、50人(先着順) 申込：2月15日(水)から保護者が、同署防犯課にある申込用紙で提出 問合せ先：同署防犯課 ☎42-0200 内線243

蔡さんは、次には米国に渡る。劉さんは、卒業後しばらくは日本で仕事をしたいと国に戻って歯科医を開業する予定という。

そんな時起き出して謡の練習を始めてしまうという。仕舞は、東京から家元の人に出掛けいをしてもらう程の本格ぶり。息子さんと夫妻とも一緒に謡を習い、発表会で家族そろってうたうことあるとか。

「親子3人でいつか舞台上に立つのが夢。能をはじめて本当によかったと思いますよ。この忙しい世の中ですけど、本当に静かな時間を持てるので、いいですね。」  
宇宙新時代とかロボット革命とか、せわしない昨今であるが、松本さんは今日も幽玄の世界で心の安らぎを膚で感じている。



問合せ先：同署防犯課 ☎42-0200 内線243

## アジアの留学生親善に一役

劉南強さん



蔡明錫さん



〈附〉ロータリー米山奨学金による留学生2人が、1月27日、市長を訪問、ホスト役をつとめている川越南ロータリークラブ役員を交えて歓談した。

さん——中華民国台南市出身、中山医学院卒、城西大で歯科補綴つ学を専攻——の2人。

「川越というまちは魅せられる、それに、暖かい人情味を感じる」とまず川越の印象を。「でも、日本は全体として精神文化の面で随分変わってしまったのではないだろうか。例えば風俗営業・ポルノグラフィの氾濫、競輪に目の

世界。女学校時代に初めてふれた能の仕舞に、強くひかれたとか。そんな松本さんに、茶道の友達から「5年たった人前で謡わせてあげる」と誘い。能への憧れが、心を動かす謡の同好会に飛び込む。正座して背中をびんと立てて、お腹に空気をたっぷり吸いこんで発声を繰り返す。教本どおりに謡う。物語の内容、人物に合わせた謡い方も工夫する。練習が進むにつれて教本を難しいものに替えてゆく。寝床に就いても、教本の難

## 竹馬づくりに夢中

小ヶ谷・まつむし子ども会

つたりで、工作の楽しみ、手づくりの手ごたえを十分に味わっている。出来た竹馬乗りでは、一回目に乗れなかった子供たちも、乗れるようになり、お母さんからの声援も力が入る。

学校の工作でもプラモデルのようなものが多いためか、竹をノコギリで切ったり、竹をナイフで削って竹とんぼを作ったりで、工作の楽しみ、手づくりの手ごたえを十分に味わっている。

「親子3人でいつか舞台上に立つのが夢。能をはじめて本当によかったと思いますよ。この忙しい世の中ですけど、本当に静かな時間を持てるので、いいですね。」

さア、竹馬の作り方のおさらいだよ、よく聞いてね——今成小学校に通学する小ヶ谷地区の「まつむし子ども会」(天沢澄子会長、児童11人)では、子供たちからの要望で竹細工、竹馬づくりが、盛ん。「お父さん、お母さんが、子供の頃にした遊びを知りたい」という声に、手ほどきを買って与えたのは、近くに住む小ヶ谷野新平さん(農業、60歳)。



## 幽玄の世界・能に親しむ

松本登久子さん(藤間1-23・63歳)



謡の練習をする松本さん

謡と仕舞と囃子で成りたつ能の世界。女学校時代に初めてふれた能の仕舞に、強くひかれたとか。そんな松本さんに、茶道の友達から「5年たった人前で謡わせてあげる」と誘い。能への憧れが、心を動かす謡の同好会に飛び込む。正座して背中をびんと立てて、お腹に空気をたっぷり吸いこんで発声を繰り返す。教本どおりに謡う。物語の内容、人物に合わせた謡い方も工夫する。練習が進むにつれて教本を難しいものに替えてゆく。寝床に就いても、教本の難

寝そびれてしまうこともあって、

## 県民キョウラク

〈本川越駅前戸田ビル〉  
〈2/15～2/28の催しもの〉  
★第16回国際商科大学美術部展覧会  
～恵美展～  
部員の力作、油絵・水彩など展示。と  
き：2/15(水)～2/21(火)、午前10時～午後5時(15日は正午から、21日は正午まで)  
問合せ先：岡本裕行(上福岡市福岡新田351-15 ☎63-7184)  
★稲田式色彩魚拓展  
(間接法)魚拓展  
日本魚拓会会員の小林大秋さんが魚拓歴15年の作品を披露。実演も。  
と  
き：2/22(水)～2/28(火)、午前10時～午後6時(28日は午後3時まで)  
問合せ先：小林大秋(仙波町3-3-5 ☎22-1734)

### 第14回消費生活展 『考えてますか？食生活』

今年で14回目を迎える「消費生活展」は、日常の食生活にスポーツを当て、いろいろな角度から見なおしてみたいという願いで開催します。

日時：2月16日(木)～20日(月)、午前10時～午後6時30分(5日間)  
場所：丸広百貨店6階催場

※くわしくは、市民生活課消費生活係までお尋ねください。



〈アトラクション〉

- おにぎりづくり
- おやつの実験
- みそ汁の試飲
- 栄養診断
- アイデア料理

### 第36回市民体育祭

### スピードスケートの部

日時：3月3日(土)、午後6時30分に集合、7時開会  
場所：東武川越スケートセンター(川越市駅となり)  
競技方法：日本スケート連盟規定によるショートトラックスピードスケート競技(11mリンク)のタイムレース。1人2種目で(リレーは除く)。靴はスピード用以外も可。  
対象：市内在住か在勤か在学の方  
表彰：各種目3位まで賞状・メダルを授与  
参加費：1人100円(スポーツ傷害保険料)で、大会当日持参。

対象	種目
小学生低学年男女	400m・800m
小学生高学年男女	400m・800m
中学生男女	500m・1000m
高校・一般男子	500m・1000m・1500m・3000m
高校・一般女子	500m・1000m
一般・会社クラブ対抗リレー	2000m (1チーム4人)

申込：2月22日(木)までに保健体育課へ。  
※くわしくは保健体育課または須賀恵(☎26702)へ。

### 料理教室

3月1日～15日、毎週木曜日、午前10時～正午、市内在住か在勤の女性(学生除く)30人を対象に婦人会館で。経費2500円。  
内容：おもてなし料理  
申込は、2月22日(水)、午前10時から同館(☎6346)へ。電話不可。

### 熱年のための健康講座

2月18日～3月17日、毎週土曜日、午後1時30分～3時30分、市内在住の成人を対象に、高階南公民館で。経費200円。

### 募集

〈親子で作る益子焼〉  
日時：2月19日・3月11・18日の日曜日、午前10時～正午  
対象：全日程に参加できる小学4年生以上の児童とその保護者20組(中学生以上は1人でも可)  
経費：1組千円(1人でも同額)  
申込：2月15日までに経費を添えて、直接センターへ。

〈卓球段位認定会〉  
日時：2月18日・3月17日の土曜日、午後3時～4時  
対象：小学3～6年生

〈わんぱく工作教室〉  
▽「回りからくりを作ろう」  
2月19日(日)、午後2時～5時、小学3・4年生15人が対象。経費100円。  
▽「ロケット・ライサーを作ろう」  
2月25日(土)、午後2時～5時、小学1・2年生15人が対象。持ち物：お米コップ1杯・100mlの牛乳パック1つ

〈お母さんが覚える七宝焼〉  
日時：2月18・25日の土曜日、午前10時～正午  
対象：両日に参加できる在宅のお母さん  
経費：700円  
申込：2月15日までに経費を添えて、直接センターへ。

〈映画会〉  
日時：2月26日・3月18日の日曜日、午前11時と午後2時の2回  
内容：幼児・小学3・4年生程度のものの上映

〈「こぎこぎローラーを作ろう」〉  
3月11日(日)、午後2時～5時、小学5・6年生15人が対象。材料費千円。  
▽「万華鏡を作ろう」  
3月25日(日)、午後2時～4時、小学3～6年生20人が対象。材料費100円。  
※申込は、各々当日の3日前までに材料費を添えて直接センターへ。

桜井欣吾氏  
申込は、2月10日(金)、午前9時から同館(☎5005)へ。  
※当日は、三角巾(低辺15cmぐらいのもの)を持参。全員トレーニングウェアのような服装で。  
たは持参。

※くわしくは、老人ホーム真寿園(音間18-5 ☎3391)へお尋ねください。

### 児童センター「ごどもの城」

3月25日(日)、午後2時～4時、小学3～6年生20人が対象。材料費100円。  
※申込は、各々当日の3日前までに材料費を添えて直接センターへ。

### 植物に親しむ講座

2月25日～6月2日、毎週土曜日、午後1時30分～3時30分、市内在住か在勤の一般成人40人を対象に、中央公民館で。経費千円(実習・見学時は別途徴収)  
申込は、2月15日(水)、午前10時から経費を添えて同館(☎21394)へ。

「川越いも友の会」会員  
目的：川越いもを通して親睦を深め、教養を高めるとともに、おいしい川越いもを守る。  
事業：▽川越いも研究会との共同活動  
▽いも作り、料理実習、見学会  
▽いも祭りへの参加  
資格：年齢・職業に関係なく、川越いもに関心のある方。  
申込：福原公民館(☎5005)  
※発足は、3～4月頃の予定。

スポーツ救急法セミナー  
2月17日～3月2日、毎週金曜日、午後7時～9時、福原公民館で。経費は無料。  
対象：体育指導員、体育協力員、スポーツ関係者、スポーツを行っている方など30人。  
講師：日本赤十字社救急法指導員

真寿園で職員を  
職種：ヘルパー(寮母)2人  
目的：川越いもを通して親睦を深め、教養を高めるとともに、おいしい川越いもを守る。  
事業：▽川越いも研究会との共同活動  
▽いも作り、料理実習、見学会  
▽いも祭りへの参加  
資格：年齢・職業に関係なく、川越いもに関心のある方。  
申込：福原公民館(☎5005)  
※発足は、3～4月頃の予定。

### 身体障害者創作作品展

市と身体障害者福祉会連合会が行う3回目の作品展。はり絵・すみ絵の講習会も企画していますので、皆さんふるってご参加を。

日時：▽3月9日(金)、午後1時～4時30分  
▽3月10日(土)、午前9時～午後4時30分  
▽3月11日(日)、午前9時～午後1時

内容：はり絵講習会：10日(土)、午後1時～4時 材料費500円  
すみ絵講習会：10日(土)・11日(日)、午前9時～正午 材料費450円  
いずれも会員の指導による講習会で、各先着20人  
作品展(期間中)：絵画・写真・書・手工芸・俳句・川柳・和歌など  
申込：2月25日(木)までに作品出品者・講習会参加者は、材料費を添えて各福祉会会長へ。  
※くわしくは、老人・障害課へ。

身障・ちえ遅れ巡回相談  
2月20日(月)、午後1時30分～4時、南公民館で。  
身体障害者相談員：長沢 晟氏  
精神薄弱者相談員：吉田寿子氏  
各担当ケースワーカー  
※くわしくは、老人・障害課へ。

話し方月例会  
2月15日(水)、午後6時30分～8時30分、南公民館で。経費200円。  
テーマ：人間関係を生かす話し方  
講師：言論科学振興協会 山崎菊男氏  
※参加希望者は、当日直接会場へ。

### 第2回文化講演会

### 寅さんの教育論

川越市教育委員会では、皆さんとともにこれからの市民文化について考える場として、昨年の鈴木健二氏につづき、山田洋次氏を招いて第2回の文化講演会を開催

日時：▽3月9日(金)、午後1時～4時30分  
▽3月10日(土)、午前9時～午後4時30分  
▽3月11日(日)、午前9時～午後1時

山田洋次氏講演  
講師は、「寅さんシリーズ」や「家族」「故郷」「幸福の黄色いハンカチ」など、人間味豊かな作品で知られる日本の代表的映画監督です。

日時：3月4日(日)、正午開場、午後1時開演  
場所：川越市民会館大ホール

野村克也の新春講演会  
『敵は我にあり』  
2月24日(金)、午後2時から、川越氷川会館で開演。  
主催：川越商工会議所(☎23100)  
※あらかじめ電話で申し込みを。



〈山田洋次監督の略歴〉  
昭和6年大阪生まれ。昭和28年東京大学法学部卒。昭和29年松竹大船入社。デビューは、『二階の他人』(昭36)。大ヒットシリーズ『男はつらいよ』(昭44～58)を始め、『家族』(昭40)『故郷』(昭42)など叙情豊かな作風で知られる。



野村克也氏  
『敵は我にあり』  
2月24日(金)、午後2時から、川越氷川会館で開演。  
主催：川越商工会議所(☎23100)  
※あらかじめ電話で申し込みを。

## 保健コーナー

市民健康教室  
日時：2月17日(金)、午後1時30分～3時  
場所：霞ヶ関北公民館  
テーマ：「主婦の精神衛生」  
講師：佐々木道子氏  
経費：無料  
※参加希望者は、当日直接会場へ。

子宮がん個別検診を申し込まれた方へ  
子宮がん個別検診を申し込まれた方は、忘れずに2月20日(月)までに、委託医療機関で受診してください。ご自分の健康を守るため、ぜひこ

の機会に受診しましょう。  
なお、検診結果は市から受診者に通知します。  
〈受診のとき持参するもの〉  
子宮がん健康診断票・検診料1000円

休日の診療機関  
〈休日の当番医〉  
2月19日 仲医院(皮・泌) 脇田本町13～10 ☎42-1090  
2月26日 石川産婦人科医院(産・婦) 西小仙波町2～10～5 ☎22-1488  
〈内科・小児科の休日診療〉  
川越市休日急患診療所 小仙波町2～45～5

☎23-0601 (診療時間=午前9時～午後3時・午後8時～10時30分)  
〈歯科の休日診療〉(祭日を除く)  
川越市予防歯科センター 三久保町18～5  
☎24-3891 (診療時間=午前9時～正午)

献血にご協力を  
月日 会場 時間  
2月18日(土) 川越スイミングスクール駐車場 午前10時～正午 午後1時～3時  
2月26日(日) 南古谷公民館 午前10時～正午 午後1時～3時  
熊谷赤十字血液センター(☎0485-25-1330)  
川越保健所衛生課(☎24-0380)・市役所健康課

# こんにちは 奥ヤマ



最近、若者を対象に、「海外旅行に興味がありませんか?」と話をもちかけ、英会話教材を買わせるという悪質な訪問販売によるトラブルが目立っています。

## 安易な契約は禁物

訪問販売は実際に見たり聞いたりしてから

「英会話教材を聞いても上達しない、興味があかない」などは、本人の能力や判断によるものですから、これを理由に無条件で契約を解除するよう販売会社に交渉するのは難しいことです。

市の相談室では、とりあえず、セールスマンや会社の相談窓口担当者との契約時の説明との違いを強調して話し合うようアドバイスしましたが、結局、「説明と実際が違う」という主張は受け入れられず、三四割の違約金を支払って、やっと契約が解除されました。

市の相談室に持ち込まれた実際の例では……

「耳よりの話があるから」と、喫茶店に誘われ、そこで、英会話のカセット三十巻など四十六万円を、セールスマンの巧みな勧誘にのせられて購入契約をしてしまいました。

その時の説明では、「半年で話せるようになる」ということでしたが、実際に使用してみると難しく、覚えられません。そこで四か月後、契約時に受けた説明の内容と

実際が違うことを理由に、販売会社に返品を申し出たところ、契約の違約金を請求された、というケースです。

この相談のように、「説明の内容と実際が違う」という苦情は、英会話に限らず、一般の教材にもしばしばあることです。

説明やパンフレット、カタログを見ただけで、安易な契約をしないで、実際に現物を見たり、聞いたりして、自分の学習に本当に必要なものかどうか確認してから購入するかどうか決めたいものです。

## わが街 川越

テレビ埼玉 38 ch

毎週火曜日

P M 0:00-0:10  
P M 6:15-6:25

### 冬の川越

探鳥会と節分会

例年になく厳しい寒さが続く今年の冬。そんなおり、市内で行われた二つの話題をお送りします。

まず、「伊佐沼の探鳥会」から。愛好家の皆さんの案内で、ツグミやカルガモ、コサギといったこの時期に伊佐沼で暮らす鳥たちの生き生きとした姿をご覧いただきます。そして、もう一つは二月三日(金)開かれた「喜多院の節分会」です。

### 老袋の弓取式

★2月21日(火)

福豆をまく年男年女の動きに合わせ、右に左に揺れ動く善男善女の群れ……。インタビュアーなどをまじえ、その模様を伝えます。

### 人シリーズ ⑬

★2月28日(火)



毎年二月十一日(初)、下老袋の水川神社で行われる県指定・無形民俗文化財の「老袋の弓取式」。甘酒や豆腐田楽をふるまうことから、別名「甘酒まつり」とも呼ばれ、境内に準備された的をめがけて矢を

射るといふもの。的には白い部分と黒い部分とがあり、矢がどの部分に多くあたるとともに豊作を祈る行事でもあります。さて、今年はどうな結果に……。

### 表紙の写真



銀盤の上を腰をかかめ、バランスをとりながら氷を蹴る……。

第36回市民体育祭(冬期大会)スピードスケートの部を目前にして、ここ東武川越スケートセンターでは晴れの栄冠を勝ち取るための練習に余念がない。

日本スケート連盟規定によるショートスケート競技のタイムレースに、記録更新をかけて一人一人が自己の限界に挑戦する姿は、光る水のように美しい。

理不尽な言葉心に波が立ち

新宿町五 伊藤 和子

世を去ってから善行が知れわたり

豊田新田 福田 鳴子

還暦も過ぎて自尊の気もうすれ

笠幡 小野 東風

勿体ない美人仕事の鬼でいる

豊田新田 福田 山子

読書する夜長時計の針の音

六軒町一 塩野あひる

収穫の祝いに踊る笛太鼓

宮元町 大島 歌笑

二度の職でも重宝な人にされ

砂 山崎 涼史

## 川柳



市民文化祭  
川柳大会から

ふるさとに母のいるのを羨まれ

上寺山 帯津 素山

この頃の段を貶して面を脱り

寺尾 鈴木 哲茶

ボランテア車椅子から手を振られ

宮下町一 鈴木 柳芳

長い眼で見えて呉れ今日の恩返し

南台三 堀口 北斗

一息に刺がす湿布の思い遣り

仙波町三 中野 由幾

マイホーム目指し少々義理を欠き

宮元町 新井つる吉

この人と生涯暮らす見合いの娘

仲町 小川日出丸

名物を一人が買えばみんな買ひ

郭町一 榎本よしみつ

窓際に決まり定年待たず辞め

神明町 小川 正夫

川越はさつまいもから覚えられ

郭町一 熊本茶壽天

小若にも祭り囃子を教えこみ

仙波町三 柴田 三郎

料理教室へ結婚前の顔

松江町二 原田寿南史

写真より似たモンタージュの手柄

広栄町 平野 正史

核武装阻止へ被爆の身を曝し

笠幡 平柳高麗路

沼にいて鯛の泳ぎでいる孤独

仙波町三 横山ぶみ乃

澄む空に半音高い時の鐘

新宿町五 城崎 サチ