



広報

川越

川越市民憲章

1. 郷土の伝統をたいせつにし、平和で文化の香りがかいまちにします。
1. 自然を愛し、清潔な環境を保ち、美しいうおいのあるまちにします。
1. きまりを守り、みんなで助けあう明るいまちにします。
1. 働くことに生きがいと喜びを感じ、健康でしあわせなまちにします。
1. 教養をふかめ、心ゆたかな市民として、活力にみちたまちにします。



日本海・若狭の香りを満喫

—— 姉妹都市・小浜市の物産と観光展 ——

12
/
10

昭和58年 No.588

対象は65歳以上で失禁の状態にある方

在宅のねたきり老人に……

「おむつ」を無料で貸与



市では、本年度から「在宅ねたきり老人貸しおむつ事業」を始めます。この事業は「ねたきりの状態にあるお年寄りに対して、おむつを無料で貸与することにより本人および家族の方の精神・経済的負担を少しでも軽くしよう、ということを目的としています。」

事業の概要

- 対象者
1. ねたきりのお年寄りであること
2. 在宅でねたきりの状態にあること
3. 失禁の状態にあること

実施方法

- 1. 貸与するおむつの配送および回収は、市委託の業者が週二回程度対象家庭を訪問する
2. 対象家庭は、業者からおむつを受領するときに利用券を提出し、利用枚数を記入してもらう
3. 使用済みのおむつは、業者が用意する回収袋に入れて保管し、次の回収のときに業者へ渡す
4. 貸与枚数は右上表のとおりです

禁止行為

- 1. おむつを本来の使用目的以外に使用すること
2. 裁断などによって、おむつの大きさを変えること

保育園の入園申請受付

12月12日から市内各会場で

来年4月入園の保育園入園申請受付が、12月12日(月)から市内の14会場で始まります。申請書類は、婦人児童課で配布していますから、まだお持ちでない方はお出かけください。なお、入園資格や受付日程については、前号の広報川越(15号)をご覧ください。問合せ先…婦人児童課保育係(☎内線272、296)

援助します就学支度金

母子家庭のお子さんに

申請は12/28まで受付

母子家庭の皆さん、来春、小学校か中学校に入学するお子さんに就学支度金が出ます。入学準備にかかる経費の一部を援助しようというこの制度、小学生一人につき一万円、中学生一人につき一萬五千元が支給されます。

ただし、母子家庭であっても、収入が多い方や生活保護を受けている家庭は除かれ、対象となるのは、昭和五十八年度の市民税が非課税の母子家庭に限りです。また、この制度は、支給を受ける資格があっても、本人の申請がないと支給されませんから、該当する方は、十二月二十八日(木)までに、婦人児童課で申請の手続きをお取りください。

持参するもの

- 1. 母子家庭になった場合には、来年三月十五日(木)までこの手続きを受け付けます。
2. 母子家庭になった場合には、来年三月十五日(木)までこの手続きを受け付けます。
3. 母子家庭になった場合には、来年三月十五日(木)までこの手続きを受け付けます。

国保ニュース

「だれもが、いつでも、十分な医療が受けられるように」という目的でスタートした国民健康保険制。加入はしたものの、その仕組みや手順をよく知らない方が、意外に多くいます。そこで今回は、国保ミニニュースを特集してみました。



大きな明日へ、大きな安心。

保険証の再交付には身分証明書が必要

「保険証を紛失したので、至急新しいのを作って欲しい」という方が、窓口に行くと「身分証明書が、最近、川越市でも他人の国民健康保険証を使ったサラ金詐欺の被害が起きています。」

そこで、こうした被害を防ぐため、保険証の再交付を受ける場合は、窓口で身元を確認できる身分証明書や運転免許証などを持参してください。この確認ができませんと、すぐに新しい保険証をお渡しできない場合があります。保険証は大切なものですから、なくさないよう、充分注意して保管しましょう。

変わりました高額療養費の限度額

病院などで、ある一定限度以上の金額を支払った場合には、高額療養費として払い戻しが受けられることになっていますが、その限度額が今年一月、四万五千円から五万一千円に変わりました。

旅行中の病気や急病などで、むをえず保険証なしで医者にかかり、医療費を全額自分で負担してしまつた――こんな苦い経験はありませんか。このような場合には、医療費を支払った日から二年以内に、保険年金課か各出張所へ申請すれば、医療費の七割が払い戻しされます。なお、申請には、医療機関発行の領収証、医療内容説明書、印鑑預金通帳が必要です。

最近、「会社に入りましたので、保険証をお返しします」として、保険証を郵送してくる方がいらつしやいます。「国保」をやめる喪失のためには、加入した社会保険の名前や加入年月日が必要です。社会保険に加入した証明書を持参し、市民課か各出張所窓口で喪失届をしてください。郵送では受け付けていませんから、どうぞご協力を。

郵送ではダメ「国保」の喪失届

「国保」の保険税は、国民年金の保険料と同様に、社会保険料控除が受けられるのをご存知ですか? 給与所得者は年末調整のときに、その他の所得者は所得税の確定申告か、住民税の申告時に所得控除が受けられます。保険税は納められた全額が控除の対象になりますから、未納の方は早く納めて控除をお受けください。※以上、お問い合わせは保険年金課(☎内線二二六・二二六九)へ。

「国保」の保険税も――所得控除が受けられます。国民年金の保険料と同様に、社会保険料控除が受けられるのをご存知ですか? 給与所得者は年末調整のときに、その他の所得者は所得税の確定申告か、住民税の申告時に所得控除が受けられます。保険税は納められた全額が控除の対象になりますから、未納の方は早く納めて控除をお受けください。※以上、お問い合わせは保険年金課(☎内線二二六・二二六九)へ。

「国保」の保険税も――所得控除が受けられます。国民年金の保険料と同様に、社会保険料控除が受けられるのをご存知ですか? 給与所得者は年末調整のときに、その他の所得者は所得税の確定申告か、住民税の申告時に所得控除が受けられます。保険税は納められた全額が控除の対象になりますから、未納の方は早く納めて控除をお受けください。※以上、お問い合わせは保険年金課(☎内線二二六・二二六九)へ。

厚生年金など、他の公的年金に加入していない方を対象に、昭和三十四年に発足した国民年金制度。その中には、高齢になったときのための老齢年金、病気のけがが重度の身体障害者になった場合の障害年金、母子家庭になったときの母子年金など、さまざまな種類の年金があります。これらは、いずれも生活の安定をはかるうえで大切な役割を果たしているのですが、この年金をもらうためには、保険料をきちんと納めていなければなりません。今月は第三期分の納期忘れずにお納めください。現在、国民年金の保険料は「か

月五千八百三十円(付加年金加入者は四百円増)ですが、川越市の場合は、一年間の保険料を三か月分ずつ、四回に分けて納めていたでいます。今月は、その第三期分の納期限に当たります。忘れずにお納めください。

「大きな明日へ、大きな安心。」という目的でスタートした国民健康保険制。加入はしたものの、その仕組みや手順をよく知らない方が、意外に多くいます。そこで今回は、国保ミニニュースを特集してみました。

「国保」の保険税は、国民年金の保険料と同様に、社会保険料控除が受けられるのをご存知ですか? 給与所得者は年末調整のときに、その他の所得者は所得税の確定申告か、住民税の申告時に所得控除が受けられます。保険税は納められた全額が控除の対象になりますから、未納の方は早く納めて控除をお受けください。※以上、お問い合わせは保険年金課(☎内線二二六・二二六九)へ。

Table with columns for 57年度, 58年度, and total amounts for insurance contributions.

「国保」の保険税も――所得控除が受けられます。国民年金の保険料と同様に、社会保険料控除が受けられるのをご存知ですか? 給与所得者は年末調整のときに、その他の所得者は所得税の確定申告か、住民税の申告時に所得控除が受けられます。保険税は納められた全額が控除の対象になりますから、未納の方は早く納めて控除をお受けください。※以上、お問い合わせは保険年金課(☎内線二二六・二二六九)へ。

し尿浄化槽指導要綱決まる

来 年 4月1日から施行

このほど、市では新たに「し尿浄化槽指導要綱」を決め、十二月一日付けで告示しました。これは、し尿浄化槽の保守点検、清掃などの維持管理の徹底をはかることで、河川などの汚濁を防ぎ、清潔な環境をいつまでも保とうというもの。来年四月一日から施行する予定です。

し尿浄化槽は、し尿を衛生的に支障がないように浄化し、外部へ放流する設備です。その浄化システムは、浄化槽内に生息するバクテリアなどの微生物

物が、汚物を食べて分解する作用を利用したもので、いわば、生物化学的に汚水処理する装置だといえるでしょう。

したがって、誤った使い方をし汚濁だけでなく、悪臭やバイ菌の発生源にもなりかねません。

その内容は、し尿浄化槽の保守点検、清掃等の維持管理の義務づけ

し尿浄化槽を設置する際の設置

そこで、使用者は、正しい知識を身に付けて、し尿浄化槽が常に良好な状態に保たれるよう心がけ、適正な維持管理をしなければならぬのが……。

「ご理解」を求めて 説明会を開催

今回の要綱公布にあたり、市では浄化槽使用の皆さんを対象に、少しでも正しい理解を深めていただくため、要綱に基づいた説明会の開催を計画しています。

開催日などについては、追って各地域ごとに通知しますから、該当する方は、ぜひご参加ください。※くわしくは、環境整理第二課施設係(☎内線一四四・五)へお尋ねください。

私道の「税金」申請で減免に

一般に、「道路には税金がかからない」と思われがちですが、市では、地目が公衆用道路となっていない私道に対しては固定資産税を課税しています。

しかし、私道であっても次の要件を備えている場合には、所有者の申請により固定資産税が減免されます。該当する方は申請をお忘れなく。

▽公衆用道路に準ずる利用状況であること(個人だけが利用する道路は対象外です)

▽道路部分が明確に分筆されていること

※来年一月末日までに申請すれば、昭和五十九年度から減免の対象になります。

くわしくは、資産税課土地係(☎内線八四四・五)へお問い合わせください。

市街化区域内の農地 転用や譲渡の際は連絡を

都市計画法で定める市街化区域内の土地の固定資産税は、宅地並み課税を原則としています。長期営農継続農地として市が認定した土地については、農地並み課税

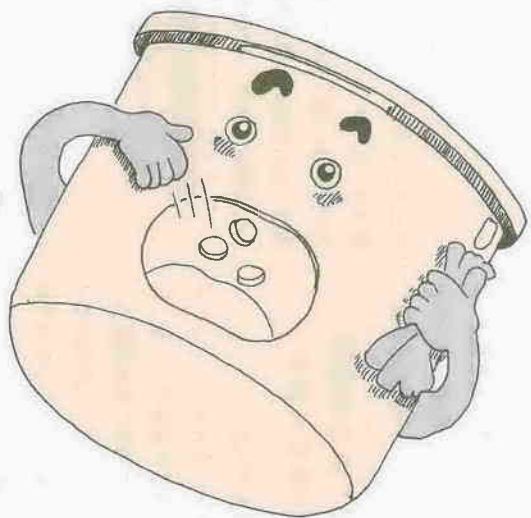
定期検査

1年に1回は受けましょう。



保守点検

汚泥の調整除去、消毒薬の点検・補給、機能の診断、モーターなどの点検など、保守点検もお忘れなく。



3か月で1,000トンの回収 1,200万円の収益

報償金制度導入による 資源ごみ集団回収の実績

資源ごみの集団回収に報償金制度を導入して以来、3か月分の実績がまとまりました。古紙や金物類など、1,000トンの資源ごみが回収され、およそ1,200万円もの収益に……。あなたの地域でも、資源ごみの集団回収に取り組んでみませんか。

ごみの減量化、再資源化をめざし、今年七月から市では「資源ごみの集団回収を行った団体には、報償金を差し上げる」という制度を新たに設けました。このほど、七月から九月までの3か月分の実績がまとまりましたのでお知らせします。

古紙類が全体の80%

3か月間の資源ごみ回収量は、市内全域で千五百六十トンのうち、古紙類はおよそ千二百トンの割合を占めました。これに、市からの報償金二百万円を合わせると、千四百万円もの貴重な資金が、ごみから

<7月～9月の集団回収実績>

回収量	1,056,832kg
報償金として支払った金額	2,104,700円

<実施団体状況> (58.10.31現在)

登録団体区分	登録団体数	実施団体数	実施率(%)
子ども会	169	130	76.9
P T A	34	23	67.6
自治会	26	14	53.8
その他	14	13	92.8
合計	243	180	74.0

※延べ実施回数は279回です。

報償金制度にぜひ登録を

「地域の住民団体が、古紙やあきビンなどの資源ごみの集団回収をした場合、回収量一キロにつき二円を市が差し上げる」という報償金制度。申請にあたっては、実施団体および回収業者とも事前に市への登録が必要です。

十月末日現在、子ども会やPTAなど二百四十三団体がすでに市へ登録しています。集団回収は行っているが、市への登録はしていない」という団体は、早目に登録し、この制度をご利用ください。

家を取り壊したら 届け出をお忘れなく

「家を取り壊したが、特に届け出はしていない」といふ方は、ご存知ですか? 家屋には固定資産税が課税されているため、取り壊した場合にはその届けが必要で、届け出がないと、その家屋の固定資産税がいつまでも課税されてしまう、ということにもなりかねませんから、該当する方は忘れずに届け出てください。

「届け出先」 登記をしてある家屋↓浦和地方法務局川越支局(東田町三二七、☎43-1324) 登記をしてない家屋↓資産税課家屋係(☎内線八四六・七)

下水道に野菜くずや廃油は流さないで!



快適で清潔な環境づくりに欠かせない下水道ですが、毎年、年末になると、油類などが下水道に流れ込み、下水道管を損傷させたり、下水処理場の機能を低下させる、という事故が発生しています。

これは、一般の家庭では「大掃除などで出たごみを不注意にも流してしまっ」とか、工場・事業場では「作業量の増加で忙しくな

り、つい施設の点検がおろそかになった」などと、いずれもチョットした油断が原因のようです。下水道を正しく使用するため、特に次のことにご注意ください。

▽廃油、グリース、食用油など油類は流さない。
▽工場・事業場は下水排除基準を守り、常に適正な排水を保つよう心掛ける

※万一事故が発生したときは応急処置をとるとともに、速やかに関係機関に連絡してください。くわしくは、下水維持課指導管理係(☎内線二七四、三二二)へお尋ねを。 緒に提出を。

衆議院総選挙の投票日 と最高裁国民審査

十二月十八日(日)は、衆議院議員総選挙と最高裁判所
裁判官国民審査の投票日です。
総選挙は、これからの国の政治を託す私たちの代表
を選ぶ、大切な選挙です。有権者一人一人が、情実や
金銭、物品などに動かされることのない、清き一票を
投じましょう。



投票できる人
今回の総選挙と国民審査の投票
ができる人は、昭和三十八年十二
月十九日までに生まれ、昭和五十
八年九月二日までに住民基本台帳
に登録されていて、しかも、引き
続き市内に居住し、川越市の選挙
人名簿に登録されている人です。
したがって、今年九月三日以降
に市外から転入してきた方は、川
越市に来る前に住んでいた(住民
登録をしていた)市町村で投票す
ることになります。
なお、投票できる人で、今年の
十一月十六日以降に市内で住所を
移した方は、旧住所地の投票所で
投票することになります。

投票の順序
投票は、衆議院議員総選挙、最
高裁判所裁判官国民審査の順に行
います。
①受付係に入場券を差し出し、
受付番号の記入を受ける
②受付番号記入済みの入場券を、
「名簿対照係」へ提出して選挙人
名簿との対照を受ける
③対照済みの入場券を「投票用紙
交付係」に渡し、衆議院議員投
票用紙と最高裁判所裁判官国民
審査の投票用紙を同時に受け取
る
④投票記載所で投票用紙に候補者
一人の氏名を記入する。国民審
査の投票用紙には、最高裁判所
裁判官をやめさせた方がよいと
思う場合、その裁判官の氏名の
上欄に×印を記入。これと反対
に、やめさせなくてもよい場合
は何も記入しない。
⑤投票。それぞれの投票箱へ。
※国民審査の投票をしたくない人
は、その旨を告げ、投票用紙を受
け取らないでください。また、投
票用紙を受け取った後でも、投票
はできません。安心して投票して
ください。



12月18日は
有権者である皆さんの貴重な一
票を、できるだけムダにしないよ
うに、選挙には「不在者投票」とい
う制度が設けられています。
次のいずれかの理由で、選挙の
当日、投票所へ行くことができな
い方は、ぜひこの制度
をご利用ください。

不在者投票のご利用を

- ▽自分の投票区の区域
外で職務、または業
務に従事するとき
- ▽病気、けが、妊娠など
のため、選挙当日歩
行が著しく困難であ
ると予想されるとき
- ▽監獄、少年院、補導院などに入
所中のとき
- ▽川越市から転出し、他の市町村
に居住中のとき
- ▽投票の時間・場所
- ▽衆議院総選挙(十一月三日(土)～
十二月十七日(日)(投票日前日))

▽最高裁国民審査(十二月十日(土)～
十二月十七日(日)(投票日前日))
期間中毎日午前八時三十分～午
後五時、市役所五階A会議室で。
〔投票の手続き〕
不在者投票をする場合は、投票
所入場券(各自切り離したものと
印鑑を持参のうえ、川越市選挙管
理委員会・市役所五階)へ。
※入場券が届いていない場合は、
印鑑だけご持参ください。

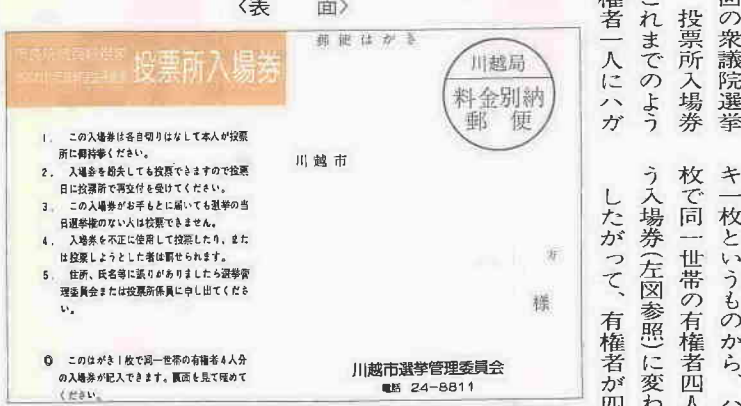
不在者投票には、指定病院・老
人ホームでできるものもあります。
これは、病気やけがなどで入院
している方を対象にした制度で、
市内では次の十三の病院・老人ホ
ームで不在者投票ができます。希
望する方は、お早目に病院、また
は老人ホームへ申し出てください。

郵便による
不在者投票
次のように、身体に重度の障害
がある方は、郵便(在宅)投票がで
きます。
▽身体障害者手帳をお持ちの方で、
両下肢、もしくは体幹の障害の
等級が一級、または二級の方、
心臓、じん臓、もしくは呼吸器
の障害の等級が一級、または三
級の方
▽戦傷病手帳をお持ちの方で、両
下肢、もしくは体幹の障害の障
害の等級が一級、または二級の方、
心臓、じん臓、もしくは呼吸器
の障害の等級が一級、または三
級の方

今回の選挙では、選挙公報が発
行されます。
この公報には、候補者の党派、
氏名、経歴、政見などが掲載され
ていますから、投票する人を選ぶ
参考にしてください。
また、テレ
ビやラジオに
選挙公報と政見放送
歴史放送も行われますから、放送の
日時を新聞の番組案内で確認のう
え、ご利用ください。
なお、選挙公報は皆さんのお手
元には十二月十六日(金)までに、新
聞(スポーツ新聞などを除く朝刊)
折込みでお届けします。

投票所入場券が変わります

必ず切り離して投票所へ



今回の衆議院選挙
から、投票所入場券
が、これまでのよう
な有権者一人にハガ
キ一枚というものから、ハガキ一
枚で同一世帯の有権者四人分を賄
う入場券(左図参照)が変わります。
したがって、有権者が四人以下
の世帯には一枚、五人以上八人以
下の世帯には二枚、という具合に
郵送することになるわけです。
選挙当日、投票所へは必ず各自
切り離し本人が持参してください。
なお、有権者の皆さんへは、
十二月初旬に、郵送する予定で
すが、お手元に届きましたら、選
挙当日まで大切に保管しておい
てください。
入場券をなくしたら……
投票はできません。
選挙の当日、ご自分の投票所
までお出かけになって係員にそ
の旨を申し出てください。すぐ
その場で再発行され投票するこ
とができます。
入場券をなくしたからといっ
て、棄権することがないように
お願いします。

開票は翌日

午前8時から
市民体育館で
開票は、投票日の
翌日、十二月十九日
(月) 午前八時から市
民体育館で行います。
開票速報は、市民
体育館前に速報板を
設置してお知らせし
ます。



投票所

投票所は市内47か所

案内図

もう一度確かめてからお出かけを



午前7時～午後1時
投票時間は
お休みなさい

第30投票所 福原公民館 	第29投票所 今福公民館 	第28投票所 藤間文化会館 	第27投票所 高階南小学校体育館
第34投票所 大東西小学校 	第33投票所 大東中学校体育館 	第32投票所 武蔵野小学校体育館 	第31投票所 大東東小学校
第38投票所 霞ヶ関西小学校体育館 	第37投票所 的場下組出荷所 	第36投票所 霞ヶ関南小学校 	第35投票所 霞ヶ関公民館
第42投票所 名細保育園 	第41投票所 霞ヶ関北小学校体育館 	第40投票所 霞ヶ関北公民館 	第39投票所 東急ニュータウン自治会公民館
第46・47投票所 山田小学校体育館 	第45投票所 下広谷南公民館 	第44投票所 下小坂公民館 	第43投票所 名細公民館

第6投票所 仙波小学校体育館 	第4・5投票所 第一中学校体育館 	第3投票所 第一小学校体育館 	第1・2投票所 市民体育館
第10投票所 南公民館 	第9投票所 城南中学校体育館 	第8投票所 月越小学校旧体育館 	第7投票所 中央小学校
第15投票所 芳野公民館 	第13・14投票所 川越商業高校体育館 	第12投票所 泉小学校体育館 	第11投票所 富士見中学校体育館
第21投票所 牛子小学校 	第19投票所 南古谷公民館 第20投票所 南古谷小学校体育館 	第17投票所 古谷出張所 第18投票所 古谷小学校体育館 	第16投票所 芳野中学校体育館
第25・26投票所 高階中学校体育館 	第24投票所 高階小学校 	第23投票所 寺尾公民館 	第22投票所 砂会館



おもてどおり・うらんどおり

川越初雁ライオンズクラブでは、益子焼のチャリティバザーを企画。収益金は、市の福祉施設などに寄付する。出かけてみませんか。

高階南公の年末コンサート

★ヤングコンサート「たかしなとき」12/18(日)、午後1時～4時30分 出演…「カッツェ」ろべ、「パレット」、「有志バンド」
★第3回クリスマスコンサート「まほう使い」12/25(日)、午後1時～4時30分 出演…「ラグタイム」、「サンダーボルト」、「ジブシー」、「カメバンド」、「パレット」
問合せ…同館(☎45-3581)

とき：12月17日(土)、午後2時～3時30分
ところ：高階南公民館
内容：人気アニメ「銀河鉄道スリ」1ナイフ、「シンドバットの冒険」、「まほう使い」※入場無料
〈益子焼名陶器作家作品展〉

とき：12月17日(土)・18日(日)と
ころ：丸広百貨店スポーツ館3階
問合せ先：平野伊助(☎43-8526)
〈大正琴を弾きませんか〉
古き時代を思い起こさせる独特の響きを持つ大正琴。初心者を対象に愛好会会員を募集。練習日などは、皆さんと相談。ご連絡を。または、会合などで演奏して欲しい方には、無料で出張する。
問合せ先：清水安正(砂新田2556-175 ☎45-06634)
〈少年野球つきよしユニオンズ〉
軟式野球つきよしユニオンズが、市内に住む小学3年から5年生までを対象に、選手を募集中。
連絡先：高橋民勝(☎25-12361)

〈柳生新除流・振會〉
練習日：毎週日曜日、午後1時～4時
ところ：川越市武道館
費：月3000円、入会金3000円
問合せ先：渡辺忠成(☎24-0734)
〈川越コーロフロイデ〉
混声合唱のコーロフロイデが、歌の好きな新団員を募集。
練習日：毎週火曜日、午後6時30分～8時30分
ところ：スタジオチコ(川越市駅より徒歩1分)
団費：大人、月1500円、問合せ先：加藤幸枝(☎22-7489)か直接会場へ
〈第9回音楽クリスマス〉
聖歌合唱、牧声会の合唱、古楽器演奏、森司祭のメッセージ：で心暖まる市民クリスマス。

〈本川越駅前戸田ビル〉
〈12/14～12/27の催しもの〉
★白石夕現代美術展
モノトーンのタッチで、生命がエネルギーであることを表現。
き…12/14(水)～12/20(火)、午前10時～午後7時(14日は午後1時から、20日は午後1時まで)
問合せ先：藤原勇次(坂戸市緑町24-15 ☎84-1390)
★第1回天沼泰司写真展
オートバイを走らせた夏の九州・北海道の思い出をモノクロ写真で。
き…12/21(水)～12/27(火)、午前10時～午後7時(21日は正午から、27日は午後1時まで)

とき：12月21日(水)、午後7時から(6時開場)と
ころ：川越市民会館
問合せ先：初雁教会・山岡啓(☎24-7594) ※前売券2500円は市内教会で、当日券もある。
〈あなたも振り出し物〉
川越不動産の市は、毎月28日成田山別院境内で開かれているもので、すでに4年目。古いまち川越にピッタリの催しの一つ。県外からも人出を見るほどに盛況。過日、出店者を代表して奥平栄洲さんほか、市長を訪れ売上げの一部を寄付。今年で4回目になる。あなたも出かけて見ませんか。



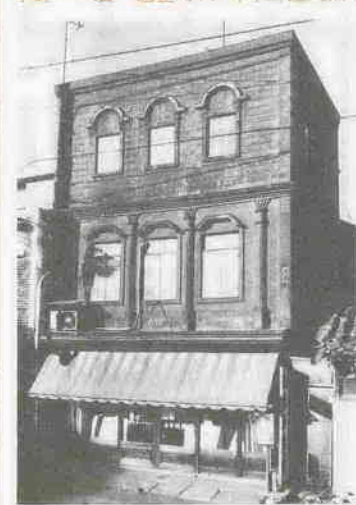
旧近常酒店 元町1-15、岡常藏氏所有



太陽軒 元町1-1、樋口弘二氏所有



中野パン店 蓮雀町16-4、中野進氏所有



湯宮釣具店 元町1-1、湯宮一氏所有

川越キリスト教会などが建てられてゆく。大正デモクラシーもかげりを見せ、金融恐慌そして戦時経済体制に突入してゆく昭和初期、川越の看板建築にもピークが見られる。

外壁が緑と茶の人造石でかためられたキンカメ時計店。漆喰に小石を混ぜ吹きつける工法でできた太陽軒。昭和3・4年に建てられている。トタン張りで、7年の中野パン店。銅板張りで、9年の湯宮釣具店。この時期に集中する。キンカメ時計店と中野パン店の二階部分の上には、お客にアッピ

ールするのようには腰折れ屋根が取りつけられている。キンカメさんの壁は、レリーフと「ナイモのハナイ」の文字板で飾られている。不景気ながらも、お客に訴えようとする情熱が伝わってきそうである。78歳とは思えぬ松崎忠夫さんは、「上野、銀座は、よく遊びに行つたよ。ジャンパーを最初に着

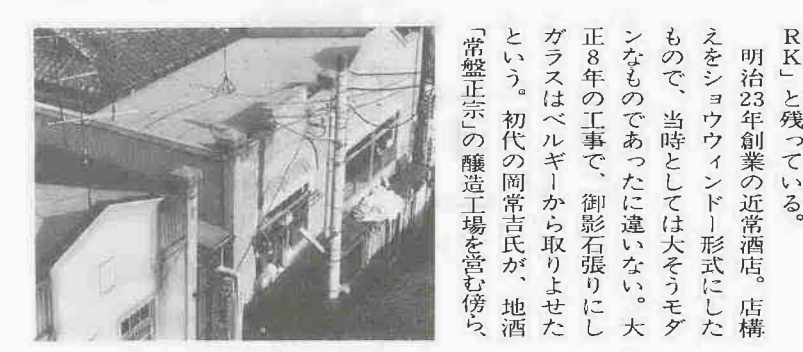
たのも、このオレだよ。ダンス、ビリヤード、キネマ：何でも人より先にやりたかったね」と、モホぶりを語る。
戦色濃くなる昭和12・13年、川越スカラ座の前身・松竹館では、上原謙・田中絹代主演の『愛染かつら』が近郊近在の人びとを集め、多くの涙を誘ったと伝え聞く。看

板建築の頂点とも言える旧山吉デパートが、12年春に鉄骨コンクリート造りに改装して開館する。
看板建築——意匠に優れる、これらの建築を支えた職人たちの事を知る市民も少なくなりつつある。
☆ ☆ ☆
この特集では、東洋大学講師、浅井賢治氏の協力をいただいた。



旧山吉デパート 仲町6、保刈みの利氏所有

旧桜井商店は、明治38年頃、通りの部分だけ洋館風にした。この前年には、県下にさきがけて電話がひかれ、電灯がともされている。
☆ ☆ ☆
蔵造りの店構えに手を加えたものに、旧桜井商店と旧近常酒店がある。



日露、第一次大戦の戦勝気運と好景気のなかで、洋風建築の埼玉銀行川越支店(もと第5国立銀行)、

川越の看板建築



旧桜井商店 (仲町6-4、桜井洋一郎氏所有)



旧那珂写真館 (大手町5-9、神千彦氏提供)



キンカメ時計店 (幸町2-15、松崎忠夫氏所有)

看板建築——聞き慣れない言葉かも知れない。入通りに面した商店の前面を看板にたてにした建物のことで、大正から昭和初期に流行した建築である。当時の神田・浅草などでは、西洋をまねた洋風建築が建てられるなかで、このような看板建築も多く建てられ、これを見た川越商人が、蔵造りの店構えに手を加えたり、または違ったタイプの建物として大いに取り入れていったようである。
それらは、新築の建物にはさまざまなながらも、冬の陽差しに鮮明な陰影を刻み、川越商人の心意気と職人の技の確かさを誇っているかのような印象を与えてくれる。
蔵造りの店構えに手を加えたものに、旧桜井商店と旧近常酒店がある。
旧桜井商店は、明治38年頃、通りの部分だけ洋館風にした。この前年には、県下にさきがけて電話がひかれ、電灯がともされている。

明治23年創業の近常酒店。店構えをショウウィンドー形式にしたもので、当時としては大そうモダンなものであったに違いない。大正8年の工事で、御影石張りにしたガラスはベルギーから取り寄せたという。初代の岡常吉氏が、地酒「常盤正宗」の醸造工場を営む傍ら、
東京の新川あたりで見かけたものを取り入れたという。
この二つとは違った発想から建てられたものに、旧那珂写真館があり、昭和20年の飛行機墜落事故のため現存しないのが残念である。商人でなく農家出身の仲要次郎氏(千彦さん・75歳の父)が、横浜の外人観光客相手の写真館修業時代に見た外国人寄留地のモダンな建物を一早く川越に導入しようとした気迫が、この建物にみまぎっている。蔵造り建築の漆喰塗りの技法をあまり所なく採用し、「Y・N」のインシヤル、その上に切り妻屋根がたち、その下の軒蛇腹は見事である。アーチ型の3つの窓は上下にスライドする。イタリヤ・フィレンツェ建築の粋が随所にみられる。夜には、青白いガス灯の明かりがゆらめいていたと言われている。
日露、第一次大戦の戦勝気運と好景気のなかで、洋風建築の埼玉銀行川越支店(もと第5国立銀行)、

20歳への招待 第35回川越市成人式

20歳、それは人生の節目。次の要領で川越市成人式を行います。市内在住の昭和38年4月2日から昭和39年4月1日までに生まれた方が対象です。

日時：来年1月15日(成人の日)
場所：川越市民会館大ホール

※該当者には、12月15日(木)ごろまでに案内状をお送りしますが、20日を過ぎても届かない場合は、各公民館か社会教育課へご連絡ください。

感想文も募集しています。多数ご応募ください。

テーマ：「私はこう生きたい」
字数：四百字詰原稿用紙4枚以内(住所・氏名・生年月日・電話番号を明記)

提出：12月21日(木)までに市教育委員会社会教育課へ。(郵送の場合は、21日の消印有効)

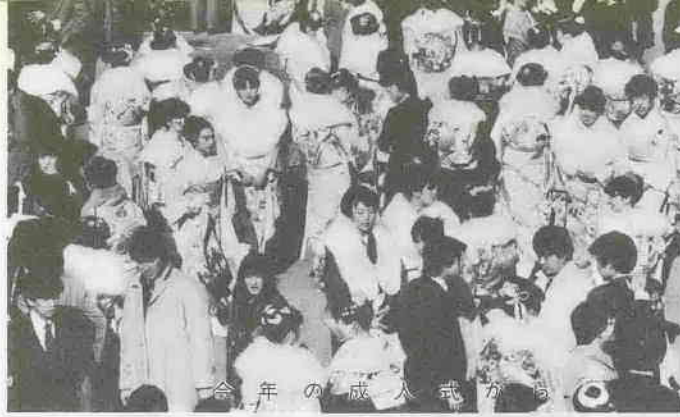
選考：1、10位まで入選。全員に記念品を進呈します。

なお、結果は各人あてに通知します。

成人感想文も募集中

成人式をむかえる方を対象に、成人式に参加される方へ

※くわしくは、市教育委員会社会教育課(☎内線311・312)までお問い合わせください。



35回川越市成人式から、第1回、第2回受付の該当者の範囲が次のとおり変更になりますので、通知状記載の取扱い公民館を確認のうえ、ご参加ください。

▼第1回受付(午前9時)：
通知状の取扱い公民館が、中央南・芳野・山田公民館の方。

▼第2回受付(午前10時20分)：
通知状の取扱い公民館が、古谷・南古谷・高階・高階南・福原・大東・霞ヶ関・霞ヶ関北・名細公民館の方。

大手町4-3 ☎22-4141

〈内科・小児科の休日診療〉
川越市休日急患診療所、小仙波町2-45-5 ☎23-0601 (診療時間…午前9時～午後3時・午後8時～10時30分)

〈歯科の休日診療〉(祭日は除く)
川越市予防歯科センター 三久保町18-5 ☎24-3891 (診療時間…午前9時～正午)

献血にご協力を

月日	会場	時間
12月13日(火)	川越市役所	午前10時～正午 午後1時～3時
12月18日(日)	新宿町団地自治会館	午前10時～正午 午後1時～3時
12月17日(土)	川越駅西口広場	午前10時～正午 午後1時～3時

熊谷赤十字血液センター(☎0485-25-1330)
川越保健衛生課(☎24-0380) 市役所健康課

保健コーナー

ら。月～金曜日、午前9時～正午

▶動物指導センター川越支所(豊田本1082-1 ☎42-1399) 年末は12月26日(月)まで、年始は1月5日(木)から。月～金曜日、午前9時～午後4時 土曜日は午前9時～正午

※ネコの引き取りについては、動物指導センター川越支所までお問い合わせください。

休日の診療機関

〈休日の当番医〉
12月18日 原整形外科医院(整・外) 的場北2-13-13 ☎31-6161
12月25日 犬竹病院(外)

ツベルクリン反応の再検査

対象者…今秋実施されたツベルクリン反応検査の結果、陽性・疑陽性と判定され、12月23日現在4歳未満のお子さん。

日時…▶ツベルクリン注射=12月21日(木)、午後1時30分～2時30分 ▶ツベルクリン反応検査・BCG接種=12月23日(土)、午後1時30分～2時30分 持ち物…川越市予防接種手帳 会場…川越市民会館 問合せ…健康課予防係 ※車でのご来場はご遠慮ください。

年末年始の不用犬引きとり

▶各出張所(霞ヶ関北・名細は除く)
年末は12月19日(月)まで、年始は1月9日(月)から。毎週月曜日、午前8時30分～11時

▶川越保健所(宮元町33-1 ☎24-0380)
年末は12月26日(月)まで、年始は1月5日(木)か

1983年もあとわずか。あわだたい毎日をお過ごしのことと思います。「来年はこんな年に…」もプランは決まりましたか? ここでは市役所を始め、主な公共施設の年末年始の休みを特集しました。

市役所(本庁) 元町1-3-1 ☎8811
12月29日(木)～1月3日(火)まで休み。ただし、出生届・死亡届・婚姻届などの受付や葬祭用具の申込は、市役所地下一階の警備員室で休み中もを行います。

休日急患診療所 小仙波町2-45 ☎0601
毎日曜日・祝日、午前9時～11時、午後1時～3時、午後8時～10時30分まで受付。12月29日(木)～1月3日(火)、午前9時～11時、午後1時～3時、午後8時～10時30分まで受付。なお、診療科目は内科と小児科。

年末年始の公共施設

やってます 休みます

市立図書館 郭町1-18-1 ☎0559 年内から1月4日(木)まで休み。なお、毎月曜日・祝日・月末は休館日です。	市立診療所 小仙波町2-45-5 ☎2648 12月28日(水)、正午まで診療、午後は所内整理のため休診。29日(木)～1月3日(火)まで休み。なお、診療科目は内科、小児科、外科、整形外科、歯科。	市立図書館 新宿町1-17-1 ☎45602 12月26日(月)～1月5日(木)まで休み。なお、毎月曜日・祝日・月末は休館日です。	市立診療所 三久保町18-3 ☎5241 12月29日(木)～1月3日(火)休み	市立図書館 幸町7-9 ☎4287 12月26日(月)～1月3日(火)まで休み。なお、毎月曜日・祝日・月末は休館日です。	市立診療所 三久保町18-3 ☎5241 12月29日(木)～1月3日(火)まで休み。なお、毎月曜日は休館日です。	市立図書館 伊佐沼61-2 ☎3366 12月29日(木)～1月3日(火)まで休み。なお、毎月曜日は休館日です。	市立診療所 三久保町18-3 ☎5241 12月29日(木)～1月3日(火)まで休み。なお、毎月曜日は休館日です。	市立図書館 空幡3574 ☎6177 12月29日(木)～1月3日(火)まで休み。なお、毎月曜日は休館日です。	市立診療所 伊佐沼61-2 ☎3366 12月29日(木)～1月3日(火)まで休み。なお、毎月曜日は休館日です。	市立図書館 仙波町1-7-2 ☎2617 12月29日(木)～31日(土)、午前9時～午後8時まで営業。1月1日(祝)～3日(火)は休み。	市立診療所 仙波町1-7-2 ☎2617 12月29日(木)～1月3日(火)まで休み。なお、毎月曜日は休館日です。	市立図書館 仙波町1-7-2 ☎2617 12月29日(木)～1月3日(火)まで休み。なお、毎月曜日は休館日です。	市立診療所 仙波町1-7-2 ☎2617 12月29日(木)～1月3日(火)まで休み。なお、毎月曜日は休館日です。	市立図書館 仙波町1-7-2 ☎2617 12月29日(木)～1月3日(火)まで休み。なお、毎月曜日は休館日です。
--	---	--	---	---	--	---	--	--	---	--	--	--	--	--

募集

市民大学講座講演会
12月17日(土)、午後1時30分～3時30分、各公民館市民大学講座受講生90人(受講生以外もあきがある)

案内

物品購入・建設工事等指名参加願いの追加受付
市が発注する物品・製造と建設工事等の指名参加願いの追加受付を、次のとおり行います。提出要領にもつき提出してください。

なお、58年度に登録申請済の建設工事・建設資材・測量などの業者は、財務諸表・納税証明書を提出してください。

受付期間：来年2月1日(木)～29日(水)、午前9時～午後4時(土曜日は正午まで)

受付場所：2月1日～15日 市役所5階入札室 2月16日～29日 車庫棟会議室

提出要領：1月5日(木)から契約課で配布します。

※くわしくは、契約課へお尋ねを。

無料登記相談
12月20日(火)、午前10時～午後4時、市役所4階A会議室で。内容は、相続・贈与および土地家屋の調査測量に関する登記。

※くわしくは、市民生活課へ。

整形外科の更生相談
来年1月17日(火)、午後1時～3時、中央公民館で。対象は、身体障害者手帳の交付を受けた方

※くわしくは、企画課へお尋ねを。

年末の登記申請
請求はお早めに

工業統計調査にご協力を

まもなく工業統計調査、輸出生産実態調査、石油等消費構造統計調査が始まります。

工業統計調査は、市内のすべての製造事業所が対象となります。輸出生産実態調査は、輸出品の製造加工を扱う事業所、石油等消費構造統計調査は、従業員30人以上の事業所が対象です。

12月下旬から調査員がお伺いします。※くわしくは、企画課へお尋ねを。

環境衛生金融公庫
環境衛生金融公庫では、環境衛生関係営業に従事している方に、衛生面の向上や経営の近代化を図る(お店の新・増・改築から備品の購入まで)のために必要な資金を長期・低利でご融資しています。

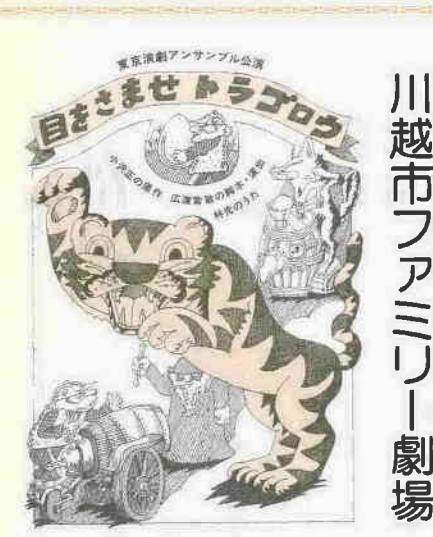
※くわしくは、環境衛生金融公庫(☎03-582-5416)へ。

話し方月例会
12月21日(木)、午後6時30分～8時30分、南公民館で。

テーマ：「敬語と社会生活」
講師：言論科学振興協会 野口英一氏 経費：200円
参加希望者は、当日直接会場へ。

人形劇団グルッペ
クリスマス公演
12月23日(金)、午前10時～午後2時の2回、県立川越図書館で。

内容は、人形劇「赤ずきんちゃん」ほか。入場は無料。午前・午後の部とも先着150人が対象。申込は、12月19日(月)、午前9時から南公民館(☎03-0038)へ。



川越市ファミリー劇場 第6回

村はずれの竹やぶに、トラゴロウという名の一匹のトラがすんでいた。トラゴロウは、ひるねが大好きで肉まんじゅうが大好きだ。トラゴロウは、ひるねをしながら肉まんじゅうを手に入れようと考えた。そこで、キツネの博士が発明した、何でも二つになる機械に自分が入った。そして、二匹のトラゴロウが誕生したが、その結果、大変なことが……

教育委員会が主催する第6回ファミリー劇場(ご家族そろってお出かけを。日時：来年2月5日(日)、午後2時30分 問合せ：市教育委員会社会教育課

4時30分(開場)午後2時) 場所：川越市民会館 入場料：無料 対象：小学生と親・1200人(同伴の保護者を含む) 申込：往復ハガキに観劇希望者全員(同伴の保護者を必ず含む)の住所・氏名・年齢を記入し、返信用のハガキの表にも住所・氏名を記入し、1月14日(土)(消印有効)までに市教育委員会「ファミリー劇場」係あて郵送のこと。なお、申込は一家族一枚に限り、申込多数の場合は抽選。

奥サマ



皮膚などに症状がみられ、中耳炎や肺炎を併発したり、かくれていた心臓病が悪化したりします。

北風が吹く寒い冬がやってくと、皆さんが真っ先に気になるのは、カゼでしょう。今回は、このカゼについて考えてみました。

気を付けよう冬の健康

カゼは万病のもと……

このように、カゼは患者の苦痛と共に、日常生活の妨げにもなります。次のことに注意して、かかる前の予防“を心がけましょう。

▽普段から自分に合った運動をして体力を付ける

▽食生活に注意し、バランスのとれた栄養とビタミンを充分にとる

▽過労を避け、睡眠不足を防ぐ

▽特にインフルエンザの流行期には、人ごみの所はできるだけ避け、外出から帰ったらうがいをする。

▽極端な気温の変化に注意し、寒冷にさらさない。

▽小中学生のように集団生活をしている人は、インフルエンザの予防注射を受ける

以上、カゼの予防について簡単に述べてみましたが、もしかかってしまったら、早期治療が肝要でしょう。

川越市医師会地域医療委員会から原稿をいただきました

わが街川越

テレビ埼玉 38 ch
毎週火曜日
PM0:00~0:10
PM6:15~6:25

せたこの催しの模様を、小浜市出身で、現在は川越に住む方たちの「お国自慢」を折りませながら紹介します。

若狭小浜 お国自慢

★12・13(火)

川越市の姉妹都市・福井県小浜市から、今年もどっさり「便り」が届きました。

昨年、初のこころみとして開かれ、好評を博した小浜物産展が、今年も十二月二日〜四日まで南公民館で開催されました。

番組は、豊富な海の幸や伝統工芸品が、飛ぶような売れゆきをみ

人シリーズ⑭

今も聞こえる

槌の響き

鍛冶屋職人

★12・20(火)

「しばしも休まず槌打つ響き」と歌われる鍛冶屋さん。古き良きものが数多く残るこ川越でも、なかなか見られなくなりました。

今福 名古屋佳子

チェホフの女優の忌日言ひ出づる母の記憶の鮮るき部分

小仙波町二 久保田栄子

己が子の命奮ひし加害者の名さへ忘れて老いゆく夫か

大袋 青木 きよ

聞えるは草薙ぐ朝の鎌の音霧のなかなる一人の世界

末広町二 田中 静江

葉飲む時間互みに確かむる吾が父母はいたく老いたり

人シリーズの十四回目は、この鍛冶屋さんにもスポットを当ててみることにしました。貴重な作業工程の様子などをお届けする予定です。

この一年をふり返って

★12・27(火)

地震渦、火山噴火、そして年末選挙と、世の中をにぎわすことがたくさん起こった一九八三年も、間もなく終わろうとしています。

さて、川越のこの一年は？ 今年最後の番組は、「わが街川越」恒例、「この一年をふり返って」です。春夏秋冬、川越の一年間を、これまで放送した番組をもとに、ダイジェストでお送りします。

写真とビデオで紹介する観光コーナーもあり、訪れた人々は小浜の香りを満喫したようでした。

写真とビデオで紹介する観光コーナーもあり、訪れた人々は小浜の香りを満喫したようでした。

大根の土寄せ終へてわが憩ふまぢかに葛の花風に揺る

の場 石崎 才治

高原の丈低き花咲き群れて朝霧する音かすかなり

中原町一 関口 松枝

ビル工事に働く人に菓子売って受けとる硬貨セメントが匂ふ

池辺 滝沢 すい

農政を素直にうけて田に蒔きし蕎麦は真白く花を保てり

短歌

秋季

市民短歌大会入選歌

大袋 水村 秀子

くるくると綿毛かぶるを繰りたれば出荷の繭の銀に輝く

北田島 小平寿美子

職退きし夫はひねもす籠りて時折り椅子の軋む音する

伊佐沼 町田 誠

爽やかにテープの童謡流しつつかつ村にパン売る車

小ヶ谷 戸泉 達也

さわさわと穂孕む稲は音たててわが消毒の霧がたばしる

南大塚 奥富 金三

耕耘機爪の軸より漏るオイル代掻く水に虹を描きつ

上松原 増賀 暁

猛火鎮めて余燼のなかに立つわれらホースの水にのどを潤す

表紙の写真



姉妹都市・福井県小浜市の「第二回物産と観光展」が十二月二日(金)から三日間、南公民館を会場に開かれました。

「海のある奈良」と呼ばれるほど古い歴史を誇る小浜市。「小鯛のさき漬」、「若狭かれい」といった日本海から水揚げされる新鮮な幸はもちろん、伝統工芸品の「若狭めもの」、「若狭塗り」はあまりにも有名です。