



広報

川越

3/10

昭和57年

No. 546

市民と市政を
結ぶ広報
「」意見
「」要聞
お尋ねください

■発行所 川越市役所

■電話 川越(0492)24-8811(代)

■発行人 川越市長 川合喜一

■編集 企画財政部企画課



西洋にあくがれ造る人の面(おも)柱の間(あはび)のレリーフに顕(た)つ

市内でも指折りの豪商だった渡辺吉右衛門。仲町の辻にほど近い廃屋を「山吉」の名で記憶する人は今なお多い。江戸町屋の名残りが色濃いまち並を行くと、突如西洋が目飛びこんでくる。2階窓上にあるこのレリーフは何を語っているのだろうか。県内のデパート第1号、山吉さん。レリーフを中心に立つ円柱とイオニア式の柱頭が飾るビルは、昭和11年に5代目渡辺吉右衛門が建てたもの、という。川越商人の先見性と意気込みがこめられているとはいえないか。下駄ばきの粹な気分、まちは表情豊かに出迎える。



軽自動車の廃車手続き 今月中が「お得」

庭の片隅で雨ざらしになっているバイク。しかも、ナンバーは付いたまま。つまり、「廃車同然なのに手続きはまだしていない」とか、譲渡手続きをしないまま、他人に譲ったという方はいませんか？

バイクや軽自動車をお持ちの方には、軽自動車税がかかっています。この軽自動車税というのは、毎年四月一日が賦課期日、つまり課税される基準日になっているのです。ですから、今月中に廃車手続きをしませんと、今年も税金がかかってしまつ、というわけですね。

四月に入ってからでは、もう遅い。廃車手続きは今月中が「お得」なのです。

〈手続きの仕方〉

▽原動機付自転車(25cc以下)・小型特殊自動車：ナンバープレート・標識交付証明書・印かんを持ち、市役所市民課へ

▽軽自動車(三輪・四輪)：ナンバープレート・自動車検査証・印かんを持ち、軽自動車検査協会埼玉事務所(上尾市平方領家五〇五)へ

▽二輪のもの：二輪の小型自動車(25ccを超えるもの)：ナンバープレート・軽自動車届出済証検査証・印かんを持ち、陸運事務所所沢支所(所沢市牛沼六八八)へ

※くわしくは、市役所市民課課制係(☎24-1881-1、内線八三一、八三七)へ。



順調に進むセンター建設工事

仮称 職業センター三月完成

設けられた地区の管轄内に市が建設中の仮称川越市職業センターが三月いっぱい完成。五月上旬にはオープンすることになりました。一階部分の身体障害者通所授産施設と二階の生活保護法に基づき授産施設の複合であるこの施設。特に身体障害者授産施設は、昭和五十四年度に厚生省が制度化したばかりのもので、まだ非常に数が少なく、この三月で全国でわずか二十か所にすぎない、といわれている。市内に住む身障者の方で、自立更生のための職業訓練を受けたい方や一般企業の就労にない方を対象に、現在、五月からの利用者を募集しています。

新しい保険証を郵送

市内で約七万六千人が加入している国民健康保険、今月中に新しい保険証を郵送します。色は白茶で、四月から使えます。

また、今年には皆さんの健康増進に少しでも役立てば、ということに「応急手当と救急看護事典(A-24-1881-1、内線二六二・二六三、二六九)

交通事故防止のキメ手 よい考えはありませんか

ただ今 緊急対策実施中

一瞬のうちに楽しい家庭がなくなるの底に……。そんな現実をいとも簡単に引き起こす交通事故。そうです。私たちの身の回りに、いつもこんな危険が待ち構えている。

「仕事で忙しくて」とか、「病気になるってしまった」などの理由で、お子さんの保育ができないというお母さん、市が指定した家庭保育室へ預けてみませんか。

一般の家庭を開放し、生後六週間以上三歳未満の乳幼児を預かるというこの家庭保育室、保護者の方に安心して、仕事などに専念できるように、市が一定基準を設け、指定した安全施設といえるものです。ご利用ください。

お母さん 手伝います

「仕事で忙しくて」とか、「病気になるってしまった」などの理由で、お子さんの保育ができないというお母さん、市が指定した家庭保育室へ預けてみませんか。

一般の家庭を開放し、生後六週間以上三歳未満の乳幼児を預かるというこの家庭保育室、保護者の方に安心して、仕事などに専念できるように、市が一定基準を設け、指定した安全施設といえるものです。ご利用ください。

施設名	所在地	定員
どんぐり保育室	六軒町1-18-11 ☎22-2416	10
川越ベビーホーム	天沼新田269-1 ☎31-5638	20
ひまわり保育室	野田1311-30 ☎44-1548	15
緑ヶ森保育室	大袋新田697 ☎46-8754	8
ふたば家庭保育室	今福241-1 ☎44-1535	4
つくし家庭保育室	砂新田2587-34 ☎44-4302	4
しらゆり保育室	六軒町1-15-1 ☎22-1971	6
にこにこ保育室	寺尾690-10 ☎44-8201	5
あざみ家庭保育室	並木208-1 ☎35-2320	10
わかば保育室	霞ヶ関北3-16-38 ☎31-9178	10
栗原ナーシング	的場1287-15 ☎31-1046	8
こぼと保育室	砂1052-6 ☎45-9579	4
田村保育室	六軒町2-13-15 ☎25-2391	12
ねむの木保育室	菅原町7-14 ☎25-1663	20
上戸家庭保育室	上戸105 ☎33-0583	5
入間塾託児所	山田1969-2 ☎24-5986	10
むつみ家庭保育室	上戸303-2 ☎31-0529	5
北野あかちゃん塾	松郷717-2 ☎24-1626	5

※保育時間・料金など、くわしくは各保育室へお尋ねください。

7・8月の戸田川越荘と千葉海の家の利用申し込み受付開始

二月二十五日号でお知らせしました。夏の海、戸田川越荘と千葉海の家の利用申し込み受付開始日が決定しました。

今回は、七月二十一日(水)から八月三十一日(火)までに利用希望の方

4月22日に農業センターで申込受付

七時三十分から午後三時まで、川越市農業センターで行います。

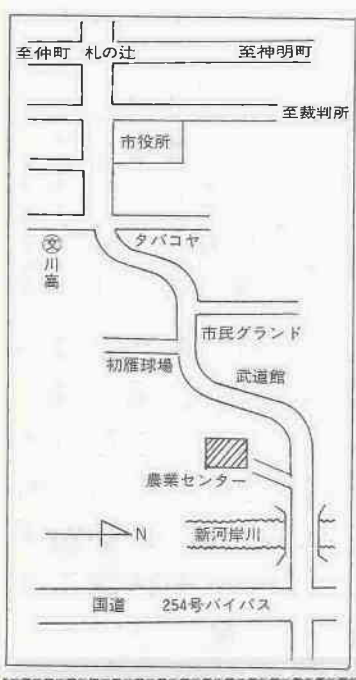
▽四月二十三日(金)以降の受付は、市役所青少年課で行います。

また、整理券を受け取られた方は、整理券の先着番号順に、整理券を配布した川越市農業センター内の受付会場へ、次の時間においてください。利用料金は、後日指定した日に納めていただきます。

整理券番号	受付開始時間
1番 ~ 100番	午前 9時
101番 ~ 200番	午前 10時
201番 ~ 250番	午前 11時30分
251番 ~ 350番	午後 1時
351番 ~ 450番	午後 2時
451番 ~	午後 3時

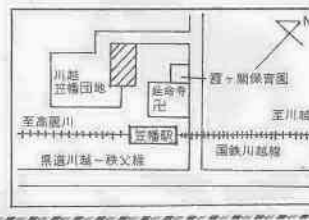


バラソルの花咲く戸田の海



身障者授産施設の利用者を募集

二階部分の生活保護世帯の方などを対象とする授産施設は、脇田新町にある授産所が老朽化したためこちらに移転するもので、いわば改築。一方、一階部分を占める身障者通所授産施設は、身障者の皆さんを対象とする通所の施設といふ点では県内初めてのものです。昨年が国際障害者年であったことから、市が全力をあげて取り組んできた施設です。所在地は管轄四〇三三二二で、延床面積千五百五十五平方メートル、総工費約四億三千万円。作業職種は、作る喜びがあること



会場	月日
市役所保険年金課	いつでも
南連絡所	3月31日
芳野出張所	3月24日
古谷出張所	3月24日
南古谷出張所	3月25・26日
高階出張所	3月25・26・27日
福原出張所	3月25・26日
大東出張所	3月27・29日
霞ヶ関出張所	3月29・30日
霞ヶ関北出張所	3月30・31日
名組出張所	3月29・30日
山田出張所	3月24日

※時間はいずれも午前9時30分～午後4時30分(土曜日は午後3時まで)。

よい考えはありませんか

は三千二百件、そのうち人身事故が約三分の一にあたる千二十七件発生しています。死者は過去五年間で最高の十九人を記録。また、今年に入ってから、すでに三人の方が死亡しており、今年も昨年以上の増加が予想されます。

そこで、市では現在、川越市交通事故防止緊急対策を実施し、広報、街頭での指導、交通取り締まりなどを行っています。

市指定の上下水道工事

このたび三月一日から次の工事が、川越市指定上下水道工事となり、53店舗が指定工事店となり、市民の皆さんの快適な生活への手助けが、また一つ増えたこととなります。

▽水川町一三〇番地、一三六・一三七・一三八・一三九・一四〇・一四一番地、一四六・一四七・一四八・一四九・一五〇・一五一番地

▽水川町一三五番地、一四二・一四三・一四四・一四五番地

▽全部区域

▽石井商工株式会社(寺山)三二四、☎22-1121

危険物取扱者試験の準備講習会

川越地区危険物安全協会では、危険物取扱者試験に向けて、川越市民会館を開場して「準備講習会」を開催します。準備講習会参加と受験の手続きは次のとおりです。

▽日時：四月十五日(木)・十六日(金) 午前九時～午後四時三十分

▽会場：川越市民会館

▽申込受付：四月二日(金) 午前九時～午後三時三十分、川越地区消防組合消防本部

▽試験：四月六日(日) 午前九時～正午

▽会場：国際商科大学外

▽願書受付：四月六日(火) 午前九時～午後三時三十分、川越地区消防組合消防本部

なお、講習会申込書・受験願書とも川越地区消防組合消防本部または、各分署に用意してあります。

※くわしくは、消防本部(☎22-10700、内線三三・三四)へ

もつあなたはお済みですか？市では、今市県民税の申告を受け付けています。今月の十五日(月)が受付期限です。該当する方はお急ぎください。

また、所得税の確定申告も、今月十五日(月)が受付期限です。該当する方は、こちらの方も忘れなく。なお、所得税の確定申告をした方は、市県民税の申告をする必要はありません。

※受付会場、申告が必要な方など、くわしくは一月二十五日発行の「広報川越」をご覧ください。市役所市民課課制係(☎24-1881-1、内線三三八、八三三・四)へお問い合わせください。

下水処理を開始
水川町地区

もうお済みですか？市県民税の申告

人事異動
2月16日付

たばこは市内で買いましょ

たばこは市内で買いましょ。市内で買ったたばこの消費税は川越市の収入となります。道路や橋を作るのに使われ、貴重な財源となっています。たばこを買われる場合は、市内のたばこ店でお買い物をめくってください。

教育委員会事務局
▽仮称新宿小学校準備委員長 田邊 實(福原小学校校長) ▽同副準備委員長 水村博美(市教委指導主事) ▽仮称野田中学校準備委員長 岸 正治(大東中学校校長) ▽同副準備委員長 中田藤吉(初雁中学校教頭) (内は前職)

ボランティア精神を支えに 献血制度が新たなスタート

これまで以上の協力を

献血が生まれ変わる——近代医学における手術に際し、必要不可欠ともいえる輸血。これを支えてきた献血のシステムが、この四月一日を境に衣替えることになった。これは献血した本人や家族が万一の時、優先的に輸血を受けられるとされていた、いわばギブ・アンド・テークの考えから脱却。「献血」という言葉が本来持つ意味のボランティア精神に立ち返ろうというものだ。今後は人道主義、博愛主義に基づいた献血への協力が望まれている。



このカットは伊東郁子さん(小堤八四一、7歳・主婦)の作品です。

昭和三十九年、いわゆる「売血」というものの弊害により抜本的見直しが行われた現在の献血制度。スタートした当初は、献血希望者が少なく、血液の確保のためにやむなく、これまでのような優先制預血制度が敷かれていた。

「自分が健康な時に献血をしておき、イザという時その分返してもらう」——確かに理にかなっているといえる。しかし、献血とはそうした見返りを期待するものであって良いのだろうか。

逆にいえば、献血手帳を持たない人、あるいは献血量が少ない人は、必要な時に十分な輸血が受けられない、といった事態を引き起こす可能性があったといえる。

今回、四月一日の改正では、本人や家族、知人などの輸血に使われた量を示す血液の「供給欄」も削除されることになり、献血はいよいよ純粋な奉仕精神に支えられる本来の姿に戻ろうとしている。

埼玉県赤十字血液センターの早坂方勝業務課長は、「一部では必要な量の血液を確保できないのでは心配する意見もありますが、これまで自分や身内を守るためのサイクルだったものが、広く社会全体の人を救うことになる。

文化財をテーマに 小・中学生が研究発表



城下町の面影を今なお強く残す時の鐘、蔵造り商家などの貴重な建築物。街の周辺部には、昔から伝えられている民俗芸能を数多く保有する川越。昭和四十五年文化庁から「文化財愛護モデル地区」の指定を受けて以来、次代を担う小・中学生への文化財に対する啓蒙活動も盛んだ。

二月二十五日、市民会館会議室で開かれた「文化財愛護モデル地区研究発表会」もその一つ。市教育委員会と同教育研究会(貫井喜一会長)が主催し、地域に結びついた文化財を、小・中学生の社会科

表通り裏通りはみんなの広場です。そしてあなたが主役です。自治会から家庭内の話題まで何でも結構です。ご連絡下さい。

これを理解していただければ、より以上の成果があると思う」と語っている。

献血手帳に「輸血引換券」的な性格は無くなってしまいが、献血会場では血液検査による健康チェックサービスを受けられるなど、メリットは多い。そしてなによりも皆さん一人一人の献血が、日本のどこかで病気に苦しむ人の命を救う。それだけでも素晴らしいではありませんか。皆さんこれからもご協力をお願いいたします。

※くわしくは市役所衛生課へ。

教育の中の郷土学習に生かしながら、同時に文化財の保護普及をはかるというねらいで行っているもの。今年で十二回目を数える。今年は、山田小、大塚小、名細小、芳野中の四校に研究を委嘱、山田小は「山田地区の祭り」、大塚小は「江戸時代の川越の町について」、名細小は「名細地区の歴史を物語るもの」、そして芳野中は「芳野地区の石仏」と、各校児童・生徒がそれぞれの研究テーマについて、この一年間、熱心に調べ上げた研究成果を発表した。

私の「重大」ニュース

田辺とく子
(50歳・主婦)
豊田本1979-5



飯能在住作家の打木村治先生の本の出会い、三十数年前のことでした。私が、まだ小学生のころだったと思います。

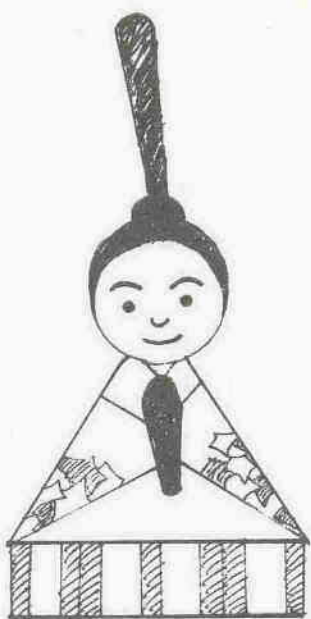
「春の門」という題名で、あの頃の文筆は私の心にやみつき、一生忘れ得ぬ本となっていました。それから女子校に通うようになり、びつくりするほどの文芸クラブの講師が打木先生だったのです。白髪で長身の先生の目は澄んで暖かな人柄が、そのまま文章ににみ透っていました。

女子校を卒業してから何回か新聞で先生の文章を読みました。天の國「六巻」が文壇大賞を受賞されたこと、具の他、文学散歩の文章等、度々目に止まるようになりました。無性に先生の文章が読みたくなり、その機会を求めました。

昨年の十一月、思いがけず主人が県立図書館で天の國を見つけたので、借りてきてくれたのです。私はまるでうろたえているように十二月に四巻を読み終わりました。その後、五巻、六巻は借し出し中でしたので、今、姉妹編「大地の園」の三巻目を読んでいます。

親子の深い情に感動して涙を流すのを止めたこともありません。本の内容はご主人を早く亡くした田親が東山松の実家に戻り、大自然の中で我が子を立派に育てていく物語です。

五十歳と云う大台に乗るような年になりまして、感動し、身体の中を熱いものが流れる文章に感動



あなたも作品をお寄せください。表裏、編集部

春休みにプレゼント 青少年名作映画劇場

もうすぐ楽しい春休み、新学期までのひとときを映画鑑賞で過ごすにはいかがだろうか。

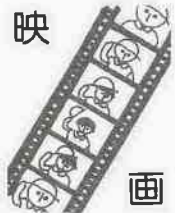
毎回好評の青少年名作映画劇場、今度で二十四回目を数える。今回の出し物は、「タイタンの戦い」と『勝利への脱出』の二本立て。ご家族連れでお出かけを。

賞券(一枚で二人まで有効)を市内各学校を通じて配布。また、市内各公民館、市役所青少年課窓口でも配布中。

上映期間:三月二十七日(土)~四月九日(金)

会場:川越スカラ座(元町一―一―)

問合せ:市役所青少年課(☎24―八八―一、内線五二二)



三月の視聴覚ホール
洋画二作を追加上映
毎月、ユニークな名作映画を上映、映画ファンの人気を集めている県立図書館視聴覚ホールの映画会、三月のプログラムに洋画二作を追加された。

名作映画会
▽「アドベンチャーファミリー」
三月二十日(土)、午前十時と午後二時から

▽「バーバムーン」
三月二十七日(土)、午前十時と午後二時から

会場:県立川越図書館(新宿町一―一七―一、☎44―一五六〇―)

高階南公民館の映画会
おなじみ、高階南公民館の定期映画会が今月も開かれる。

二百五十八人まで入場できる小ホール

問合せ:市役所青少年課(☎24―八八―一、内線五二二)

チビツ子向けに

三月の視聴覚ホール
洋画二作を追加上映
毎月、ユニークな名作映画を上映、映画ファンの人気を集めている県立図書館視聴覚ホールの映画会、三月のプログラムに洋画二作を追加された。

名作映画会
▽「アドベンチャーファミリー」
三月二十日(土)、午前十時と午後二時から

▽「バーバムーン」
三月二十七日(土)、午前十時と午後二時から

会場:県立川越図書館(新宿町一―一七―一、☎44―一五六〇―)



小江戸の面影を尋ね歩く
二時間のタイムトリップ

江戸から十三里半、小江戸の面影豊かなこの街を自らの足で尋ね歩く、なんてステキなことではありませんか。

小江戸川越を歩く会が主催する第三十二回市内めぐり。今回のコースは、仙波小学校→菅原神社→八幡神社→乳母観音→妙善寺→母塚を尋ね歩く約二時間。どなたでも参加できる。無料。

とき:三月二十一日(日)、午前九時に仙波小学校(富士見町四―一―北門前集合)

問合せ:同会事務局(三久保町一八―三、☎22―二二九四、中央公民館内)

3月の催し物
1st那須雅明作陶展

とき:3月17日(水)~23日(火)、午前10時~午後7時

問合せ:那須雅明(狹山市入間川1560-2、☎0429-57-3134)

幻想影我(写真展)

とき:3月24日(水)~30日(火)、午前10時~午後7時

問合せ:原嶋浩(笠幡3939-2、☎31-3241)

あてやかな書の世界
第六回翠書会の色紙展

色とりどり、あてやかな色紙の世界が広がる——翠書会(大沢)

問合せ:杉浦昭昭(並木七―一五)

表通り裏通りの主役はあなたです。「我が家・我が街・我が暮らし」を合言葉に、あなたの情報がこのページを作ります。

あなたが写真に写っていたら「表裏、編集部まで連絡ください。その写真をさし上げます。」

※は指導員を募集している学童保育室



学童保育室名	電話
越川学童保育室	24-6656
中央学童保育室	32-4518
山田学童保育室	46-0741
古谷学童保育室	45-2552
大東学童保育室	46-0740
高階学童保育室	25-3747
高階南学童保育室	32-4519
高階北学童保育室	24-4134
越川学童保育室	24-4755



学童保育室名	電話
仙波学童保育室	22-4877
中央学童保育室	24-3999
山田学童保育室	22-4151
古谷学童保育室	35-4725
広谷学童保育室	33-4790
泉学童保育室	45-7232
高階学童保育室	44-6753
高階南学童保育室	44-4667
高階北学童保育室	45-3906

学童保育室名	電話
高階西学童保育室	44-6752
南古谷学童保育室	35-1863
大東学童保育室	44-9783
大東西学童保育室	46-8780
武蔵野学童保育室	なし
霞ヶ関学童保育室	32-1328
霞ヶ関東学童保育室	32-7959
霞ヶ関南学童保育室	32-7070
霞ヶ関北学童保育室	32-5253

市職員を募集 指導員と清掃作業員など

川越市では授産施設で働く作業指導員と自動車運転手、清掃作業に従事する作業員と自動車運転手、川越駅前自転車駐車場働く業務員を募集します。

募集人員…いずれも若干名
応募資格…昭和22年4月2日～37年4月1日に生まれた男子。ただし授産施設の作業指導員は高校を卒業した方、授産施設の自動車運転手は大型自動車免許を持つ方、清掃作業の自動車運転手は普通自動車免許以上を持つ方に限る

受 付…3月16日(火)・17日(水)、午前9時～午後5時に職員課で受け付け
試験日…3月20日(土)、午後1時30分
※くわしくは職員課人事係へ。

紙芝居のご利用を 市立図書館

市立図書館ではお子さん向けに新しい紙芝居を購入しました。春の一日、お子さんに紙芝居を読んであげたらいかがですか。一部をここに紹介します。

▷「コロちゃんのえんそく大さわざ」、「やっとなみつけた」、「ちいさなおとうと」など170編
※くわしくは市立図書館(☎22-0559)へ。

毎月、行われている登記相談。3月は次のように行います。相談員が親切に相談に応じますから一度おいでになってはいかがですか。と き…3月16日(火)、午前10時～午後4時
と ころ…市役所5階A会議室
相談内容…相続・贈与および土地家屋の調査測量に関する登記
※くわしくは市民生活課へ。

ご利用ください 高齢者事業団

お年寄りの腕をいかし、同時に生きがい対策を、というねらいで、川越市高齢者事業団が発足したのが55年10月。その後、会員数も求人も増え、仕事を頼んだ市民の反応も上々です。

その高齢者事業団では、今後も市民や事業所のご利用をお待ちしています。「新たに人を雇うほどではないが、決まった時間内に一定の仕事が処理しなければ

身障・ちえ遅れの 巡回相談

身体障害者手帳や療育手帳(みどりの手帳)をお持ちの方、またその家族を対象にした相談会です。希望者は直接会場へどうぞ。

と き…3月26日(金)、午後1時30分～4時
と ころ…山田公民館
相談員…身体障害者相談員 坂口長次郎氏、精神薄弱者相談員 吉田寿子氏、各担当ケースワーカー
※くわしいことは、老人・障害課までお問い合わせください。

絵が好きの方の日本画クラブ
初心者ばかりが集まって3年目の日本画クラブが会員を募集。中々、絵を描くのが好きな方はぜひどうぞ。時には美術館巡りや絵画旅行も行います。

と き…毎月第2・4土曜日、午後1時30分～4時30分
と ころ…大東公民館
経 費…月1000円
申 込…同クラブ守山景介(南台3-17-11 ☎7554)へ。

児童と指導員を募集 市内の各学童保育室

〈留守家庭の小学校1～3年生男女〉

共働きなどのため、両親が留守の家庭の児童が放課後、安全に楽しく過ごせるよう設置された学童保育室。児童が仲良く遊んだり、宿題をして過ごしています。この学童保育室では新年度の児童と指導員を募集しています。

〈指導員の募集〉(※の保育室)

資格：教員か保育の資格のある方、または育児経験者とし、臨時に採用する(学区内採用が原則です)

勤務時間：正午から午後6時まで
賃 金：月額76500円程度
申 込：履歴書(写真貼付)持参の上、霞ヶ関北学童保育室(☎5253)へお申し込みください。

老人ホーム真寿園 職員を募集

特別養護老人ホーム真寿園では、在園者のお世話をする職員を募集しています。

職 種…▷寮母(初心者も可)＝2人 ▷看護婦＝2人
応募資格…どちらも40歳未満の方(通勤・住込どちらでも可)
給 与…国家公務員程度
応募方法…3月10日(水)～20日(土)に、履歴書を真寿園へ郵送もしくは提出、3月24日(水)の面接で決定
※くわしくは真寿園(菅間18-5 ☎25-3391)へお尋ねください。

海外移住の 映画と説明会

北米・南米・オーストラリアなどの諸外国で、あなたの能力を発揮してみませんか。そういう方のための映画と説明会を次のとおり開催します。お気軽にお問い合わせください。

と き…3月18日(水)、午後6時～9時
と ころ…川越消費生活センター4階研修室(本川越駅前戸田本川越ビル内)
※くわしくは、県旅券外事課(☎04882111)までお問い合わせください。

無料登記相談
おいでください
3月は次のように行います。相談員が親切に相談に応じますから一度おいでになってはいかがですか。と き…3月16日(火)、午前10時～午後4時
と ころ…市役所5階A会議室
相談内容…相続・贈与および土地家屋の調査測量に関する登記
※くわしくは市民生活課へ。

油断は禁物です 胃ガン検診

私は大丈夫といふ方が、こそア、ブナイ。

がんは無症状。健康だと思つた時こそ要注意です。40歳すぎたら、もうガン年齢。この機会に、ぜひ胃がん検診をお受けください。

〈申込〉
3月18日(木)、午前8時30分から、各公民館で受け付け(高階地区については、高階南公民館では受け付けしません。すべて高階公民館で受け付けます。)

3月19日(金)、午前8時30分から各公民館で受け付け(芳野・古谷地区は数が少ないからお早目に)

検査日 会 場 対象地区 定員
4・19(日) 山田公民館 山 田 60人
4・20(火) 名細公民館 名 細 100
4・21(水) 霞ヶ関北公民館 霞ヶ関北 100
4・22(木) 霞ヶ関南公民館 霞ヶ関南 100
4・23(金) 大東公民館 大 東 100
4・26(日) 南 公 民 館 本 庁 100
4・27(火) 南 公 民 館 本 庁 100
4・28(水) 南 公 民 館 本 庁 100
5・6(木) 福 原 公 民 館 福 原 100
5・7(金) 高 階 公 民 館 高 階 100
5・10(日) 高階南公民館 高 階 100
5・11(火) 南古谷公民館 南 古 谷 100
5・12(水) 中央公民館 本 庁 80
5・13(木) 中央公民館 本 古 谷 20
5・14(金) 中央公民館 本 古 谷 20

本庁管内：3月19日(金)、午前8時30分から、中央公民館と南公民館のどちらか、受診希望の公民館で受け付け

川越市に住民登録があり、検査当日で40歳以上になる方。ただし妊娠中の方、以前に胃を切除した方、胃・十二指腸潰瘍になって癒痕がある方は受けられません。

〈検査方法〉
検査室内で、バリウム液200CCを飲み、レントゲンを5枚程度撮影します。

胃ガン検診日程表
男子=午前8時30分～9時
女子=午前9時～9時30分

〈受付…〉

3月18日(木)、午前8時30分から、各公民館で受け付け(高階地区については、高階南公民館では受け付けしません。すべて高階公民館で受け付けます。)

3月19日(金)、午前8時30分から各公民館で受け付け(芳野・古谷地区は数が少ないからお早目に)

検査日 会 場 対象地区 定員
4・19(日) 山田公民館 山 田 60人
4・20(火) 名細公民館 名 細 100
4・21(水) 霞ヶ関北公民館 霞ヶ関北 100
4・22(木) 霞ヶ関南公民館 霞ヶ関南 100
4・23(金) 大東公民館 大 東 100
4・26(日) 南 公 民 館 本 庁 100
4・27(火) 南 公 民 館 本 庁 100
4・28(水) 南 公 民 館 本 庁 100
5・6(木) 福 原 公 民 館 福 原 100
5・7(金) 高 階 公 民 館 高 階 100
5・10(日) 高階南公民館 高 階 100
5・11(火) 南古谷公民館 南 古 谷 100
5・12(水) 中央公民館 本 庁 80
5・13(木) 中央公民館 本 古 谷 20
5・14(金) 中央公民館 本 古 谷 20

本庁管内：3月19日(金)、午前8時30分から、中央公民館と南公民館のどちらか、受診希望の公民館で受け付け

川越市に住民登録があり、検査当日で40歳以上になる方。ただし妊娠中の方、以前に胃を切除した方、胃・十二指腸潰瘍になって癒痕がある方は受けられません。

〈検査方法〉
検査室内で、バリウム液200CCを飲み、レントゲンを5枚程度撮影します。

初雁公園で 花と植木の即売会

サクラソウやベチニアなどの季節の草花や果樹の苗木、庭木の展示・即売会を開催します。また同じ会場ですてきな記念品の当たるお米の等級当てクイズなども行います。ふるってご参加ください。

〈展示即売会〉
と き…3月19日(金)～23日(火)、午前10時～午後5時
と ころ…初雁公園内

講演会 子どもの悩みについて

最近よく耳にするのが、家庭内暴力、登校拒否、集団不適應などの子どもの問題。これら子どもの悩みについての講演会を開きます。講師はこの方面の研究と実践で知られる佐々木正美先生(神奈川県小児療育相談センター所長)です。

みなさん、お気軽においでください。
と き…3月16日(火)、午後1時30分～3時30分
と ころ…川越児童相談所大会議室(宮元町33-1、川越保健所となり)
入場料…無料
主 催…川越市家庭児童相談室
※お問い合わせは、婦人児童課まで。

米消費拡大推進運動

内 容…お米をもっと食べようがスローガン。お米の等級当てクイズも実施。
と き…3月19日(金)～23日(火)、午前10時～午後5時(等級当てクイズは3月20日(土)～22日(月)、午前10時～午後3時、ただし20日は午後1時30分から)
〈畜産物消費拡大運動〉
内 容…ブタ肉・牛乳・卵の消費拡大を訴える。来場者に記念品をプレゼント
と き…3月19日(金)～23日(火)、午前10時～午後5時

毎日健康に 高齢者大学

2年目を迎えた高齢者大学。今年はボランティア活動の実践とクラブ活動の充実について
と き…4月～来年2月、原則として毎週火曜・金曜(月に2～3回程度)、午後1時30分～3時30分
と ころ…高階南公民館
対 象…高階地区在住・在勤の方
定 員…100人(先着順)
経 費…1,000円
申 込…3月15日(月)、午前9時30分から高階南公民館へ
※くわしくは同公民館へ。

文芸講演会 皆さんおいでを(社会教育課)

川越市教育委員会では「文芸川越」第2号の刊行を記念し文芸創作活動の普及・向上を目的として、文芸講演会を開催します。文学に関心のある方はぜひおいでください。

と き…3月27日(土)、午後1時から
と ころ…高階南公民館講堂
講 演…「鑑賞から創作へー短詩型文学を中心に」 講師は現代俳句協会副会長金子兜木氏
入場料…無料
※参加希望の方は、当日直接に同公民館へ。座席数に限りがありますから、お早めにおいでください。



話し方月例会 法律のアレコレ

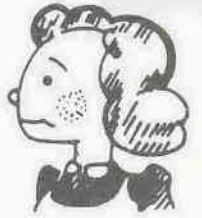
毎月好評の南公民館の話し方月例会。3月のテーマは、「これだけは知っておきたい法律の話」希望者は当日直接南公民館へおいでください。参加費は100円。
と き…3月17日(水)、午後6時30分～8時30分
講 師…弁護士 青木孝先生

ごみ(可燃物)の
収集日変更
3月22日(振替休日)
↓
3月25日(休)
お間違いのないように

コーラスの
クラブ員募集
高階公民館の講座から発展してクラブになった高階コーラスクラブでは、広く新会員を募集しています。
あなたもコーラスで日頃のストレスを吹き飛ばしてみませんか。
練習日：毎週第2・4火曜日、午後2時から
練習場所：高階公民館
対象：市内在住・在勤の方
経 費…1,000円(入会金を含む)
申 込…高階公民館(☎6064)または清水幸子(砂新田1562-15 ☎5859)へ

大学入学の
資格検定
高等学校を卒業していないなどの理由で、大学を受験できない方のために行う資格検定。今年はそのように実施します。
受検日：8月3日(火)～6日(金)
受検科目：英語・数学・国語など15科目
受検申込：5月20日(水)～6月10日(水)に県教育委員会へ
※くわしくは、県高等学校教育課(☎04882111)へお問い合わせください。

こんにはは 奥サマ



今回(4回)にわたって「子供の歯の健康」と題し、川越市歯科医師会・木下弘先生のお話を紹介いたします。

お母さん方の中に、「虫歯は病気でない」とお思いの方はいらっしやいませんか。虫歯はバキキンによって起こる重大な「歯の病気」です。子供のひびく虫歯の原因は、一〇〇％親の責任にあるといってもよいでしょう。もちろん、虫歯を早期発見し、治療することは大切ですが、その前に、なぜ虫歯になったのか、歯科医に相談し適切な指示を受けて、その原因を取り除く、これが虫歯を完全に治すための第一歩といえます。

小さな子供の虫歯治療 普通、歯の治療に耐えられるのは四〜五歳から。三歳位までは、理解力が不十分で恐怖心も強いので、特別な事情がない限り治療はみあわせた方がよさそうです。ただし、治療に適した年齢になる前は、虫歯をつくったり、悪化させないため、日常生活における悪い習慣を改めることに全力をそそぎたいものです。例えば、砂糖のとり過ぎに気を付けるとか、ガラダ

子供の歯の健康(1)

ムシ歯は母親の責任

虫歯の進行を防ぐことができます。また、次のような進行抑制剤などを使って虫歯の進行を防ぐ方法もあります。

▽フッ化ジアミン銀の塗布……虫歯に塗ると、その部分は黒くならず、さらに黒光りするほど良く磨くと、ほとんど虫歯の進行がとまります。

▽フッ素塗布……フッ素洗口やフッ素塗布は、歯を強化して虫歯に対して抵抗力を持たせます。

▽予防充填……生えていない臼歯の溝を、歯を全く削らず樹脂のような材料で埋めてしまう方法です。これは大変効果があります。

とここで、丈夫な美しい歯は健康のバロメーターといわれます。歯のよしあしは、体質や遺伝も無視できませんが、やはり生まれてからあとの生活習慣のほうに、より大きな影響を持つといわれます。したがって、お母さんは、生活全体の中で、子供の歯によい習慣をきちんとつけてあげるようにしましょう。

次回、食事とおやつについて考えてみたいと思います。

ラ時間をかけて食べさせない、「食べたなら磨く」歯ブラシ励行などを心がけてください。これらによって十分に

市テレビ わが街 川越

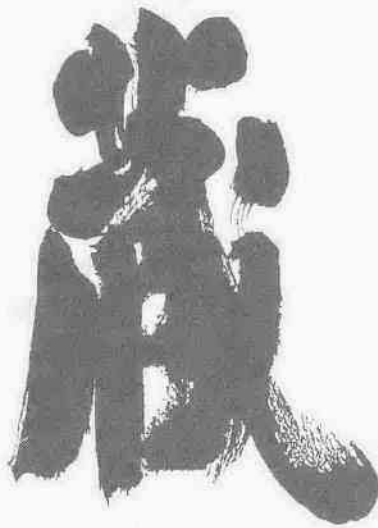
特別番組

あなたにとって川越は?

三月二十五日(木) 夜九時二十五分はTVSで

川越TV情報

いつのころからか、川越の象徴といわれる蔵造り。今なお時を告げる鐘つき堂とあいまって、札の辻を中心に喜多町から仲町にかけての一带は、歴史と文化の香りが色濃く感じられます。



このほど市の文化財に指定された蔵造り家屋十六件。昭和三十年の町村合併により大きく市域を広げた川越市は、三月二十五日(木)の夜九時二十五分はテレビ埼玉(TVS)にチャンネルを合わせ、ブラウン管が問いかける問題に、みんな考えてみましょう。ご期待ください。

※ ※ ※
また、毎週火曜日の正午からと午後六時十五分からの一日二回、十分番組として放映しています。わが街川越。三月十六日(火)の「三月定例市議会」をはじめ、こちらも毎週強力な番組がライン・アップされています。お楽しみに!

春・三月。このまちの新たな出発に、蔵造りとは市民にとってどんな意味があるのでしょうか。一昨年からは毎年三月に放映してきた川越市のテレビ広報特別番組「あなたにとって川越は?」のパートIIIは、三月二十五日(木)午後九時二十五分から五十分までの三十分と決まりました。

げ、人口二十六万人を数える川越市。しかし、今このまちは蔵なくしては語れません。発展する川越市のコアともいべき蔵造りを中心としたまちの形成史を探りながら、今市民一人一人にとって、「自らが住むまち川越とは何か」を三

協田本町 関口 正雄
老二人熊野の宮の宮司より吉事いただくまだ生きたくて
新宿町二 田原 実
貨車に乗りし老牛ゆるく過ぎゆけり黒き体軀の眼濡れつつ
旭町三 長島 弥生
歩きたくただ歩きたく彷徨ひぬ街のはづれを川に浴び来て
石原町二 馬場 章子
茫茫と穂をつけしまま素枯れたる叢に光る冬の陽妖し
まひる野
菅原町 長谷川三恵
旅すること叶はぬわればキツチンのセット調え料理楽しむ
旭町三 藤崎 京子
留守の間に娘は訪ねきて帰りしか楷書のメモとりん残して
旭町一 千葉 加代
春來なば蔵造りの街案内を約せし友は病みて来らず
旭町二 石川 悦子
手渡しに出荷野菜を積み上げたるゴム手袋は朝露に濡るる
三芳野

短歌だより

歌林・まひる野・三芳野短歌会

野田町一 安田登美子
白球は高く伸びたり飛び上りスマッシングで打ちかへす夫 歌 林

協田本町 関口 正雄
老二人熊野の宮の宮司より吉事いただくまだ生きたくて
新宿町二 田原 実
貨車に乗りし老牛ゆるく過ぎゆけり黒き体軀の眼濡れつつ
旭町三 長島 弥生
歩きたくただ歩きたく彷徨ひぬ街のはづれを川に浴び来て
石原町二 馬場 章子
茫茫と穂をつけしまま素枯れたる叢に光る冬の陽妖し
まひる野

菅原町 長谷川三恵
旅すること叶はぬわればキツチンのセット調え料理楽しむ
旭町三 藤崎 京子
留守の間に娘は訪ねきて帰りしか楷書のメモとりん残して
旭町一 千葉 加代
春來なば蔵造りの街案内を約せし友は病みて来らず
旭町二 石川 悦子
手渡しに出荷野菜を積み上げたるゴム手袋は朝露に濡るる
三芳野

野田町一 高橋智佐子
額上にわが過ちをいふ声に小さき部品急ぎ組み直す
東田町 高柳 郁子
新任の教師となりて三月目の子は昏昏と目曜を眠る
新宿町五 中島満智子
新しきミラーブルクロスに気付きたる夫触れて見て晩酌始む
霞ヶ関東三 渡辺 和子
二十年経ても釧路と聞く度に夫への不信に胃が痛みくる
三芳野

＜愛のプレゼント(1〜4)＞

	件数	金額および物品数
一般 寄付	6件	461,518円
善意 銀行	現金	10件 58,721円
	物品	9件 287点
	技能・労力	2件
合計	27件	

す。皆さんの善意の集積ともいえるべき「愛のプレゼント」。こそ社会を明るくするものです。「これからもご協力をお願いします」と「社協」では訴えています。



善意を社協に
川合喜一 市長 ありてに贈られていま

みんなが手を取りあって生きていき、恵まれない方々をみんなの力で支えあう。愛のプレゼント、つまり皆さんの心のこもった贈り物は、一月も左表のように川越市社会福祉協議会(理事長 川合喜一)に贈られていま