

誠心誠意市政に全力を傾注

—市民が誇りうるまちに—

年頭のことは

川越市長 川合 嘉一

あけましておめでとうございます。お慶び申し上げます。改めて申し上げますまでもなく、本市は、長い歴史にいろいろと先人が残す多くの文化遺産をいま



テレビ広報「わが街川越」で、レポーターの田中久江さんと語り合う川合市長

明日は自らの手に 川越は可能性あるまち

私が市長に就任してすでに一年になろうとしております。この間、私は先ず何よりも、都市問題や都市工学の専門家ばかりでなく、いろいろなジャンルの市民の皆様から、川越というまちをどうしたらよいか、どうしなければならぬかという点について、率直な意見をうかがってまいりました。

幸いなことに、皆様の見方は一致して、本市はまだ多くの可能性を残しているまちであり、しかも、自分達の手で明日を決めることができる余地をもつまちだということでありました。この見方は、かねて私が抱いておりました。つづいて

私が市長に就任してすでに一年になろうとしております。この間、私は先ず何よりも、都市問題や都市工学の専門家ばかりでなく、いろいろなジャンルの市民の皆様から、川越というまちをどうしたらよいか、どうしなければならぬかという点について、率直な意見をうかがってまいりました。

幸いなことに、皆様の見方は一致して、本市はまだ多くの可能性を残しているまちであり、しかも、自分達の手で明日を決めることができる余地をもつまちだということでありました。この見方は、かねて私が抱いておりました。つづいて



市民の声に積極的に耳を傾ける川合市長
[昨年8月25日、市役所の迎賓室で開かれた「まちづくりを考える会」パートⅣ]



改築近い市立図書館

市立図書館は全面改築 北部市街地は景観保存

その手始めとして、私はとくに、三つの施策を打ち出しております。その第一は、公共下水道の拡充を中心とする生活環境の整備であります。これにつきましては、荒川右岸流域下水道整備計画が着実に進捗をみていますので、これにともなう本市の全体計画が大きい

立図書館の全面改築と、仮称郷土博物館建設構想の具体化を進めるとともに、県営第三水上公園の誘致、市営総合運動公園の建設を大きな課題として取り組んでいるところであります。

第三は、商店街振興策であります。これにつきましては、多年の懸案であります川越駅東口再開発事業の促進を図る一方、中央通り北部市街地は、なんらかの法規制を敷いてもこれの景観保全に乗り出し、本市の大きな特色を損うことのない手だてを講じながら、商店街の振興を図りたいものと考えております。

つ実現の運びとなっております。これはこれらの上に立って、いわゆる八〇年代の地方自治体が最も問われている新しい行政システムを模索しながらも、累積赤字を有効且つ適切に活用し、これを呼び水として、慎重な中にも大胆に本市の都市デザインを描き出してゆく所存であります。

今年には市政施行60周年

本年は、県下に魁けて市制を施行した本市が市制施行六十周年を迎える記念すべき年となりました。私は、これからの行政は、広い視野と豊かな発想をもって進めなければならないものと考え、市民に、国際的な交流の機会がもたらされる場を提供すべき時代に似つかわしいパートナー市を選定して海外姉妹都市の盟約締結を果したいとし、さきごろ候補市とのコンタクトに入りました。これとともに、いくつかの行事・事業

市民が祝える
意義あるものに

二指導・厚誼をいただき、心から厚く御礼を申し上げます。
貴市は今年、市制施行六十周年という誠に記念すべき年に当たる所存でありますので、何とかこれを契機としまして、さらに大きく躍進されますよう念願申し上げます。
とともに、皆様の御健康と御繁栄を心から祈念申し上げます。
昭和五十七年 元旦



あけまして、おめでとうございます。川越の皆様には、希望に満ちた昭和五十七年の新春を、機嫌よく迎えられることと、お慶び申し上げます。

さて、川越市と榎倉町が、昔のお殿様のご縁で友好都市の盟約を結んでからちょうど十年になりました。この間、皆様にはいろいろ

さらに大きな躍進祈る 友好都市からメッセージ

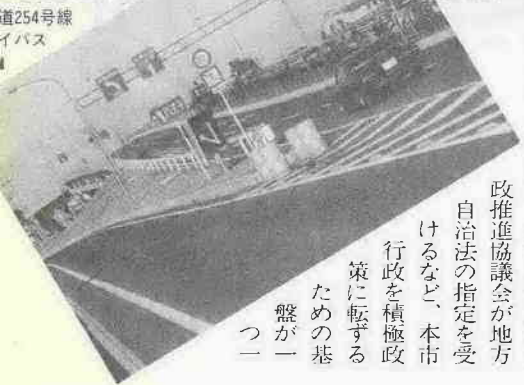
私達のまち、川越の友好都市、福島県東白川郡棚倉町から、年賀状が届きました。最後の川越藩主となつた松平周防守康英が、慶應二年(一八六六年)国替えて棚倉藩から川越藩に赴任してきた、という深い歴史のつながりを持つ川越と棚倉。この一月で、友好都市の盟約締結十周年を迎え、今年こそ友好をより深める年としたいものです。

あけまして、おめでとうございます。川越の皆様には、希望に満ちた昭和五十七年の新春を、機嫌よく迎えられることと、お慶び申し上げます。

さて、川越市と榎倉町が、昔のお殿様のご縁で友好都市の盟約を結んでからちょうど十年になりました。この間、皆様にはいろいろ



景観が保存される蔵造りのまち並



行政を積極政策に転ずるための基盤が一

国民年金 市内在住の外国人も 今年一月から対象に



To The Alien Residents

高齢者になったり、ケガや病気で重度の身体障害者になったとき、また、一家の働き手である主人が死亡し、母子家庭になったときなど、みんなの力で年金を支給し、生活の安定を計ろうという国民年金制度。このほど、その対象が拡大され、市内に住む外国人の方たちも加入できるようになりました。

六十五歳になるともらえる老齢年金を始め、不幸にして障害者や母子家庭になったとき、この「国民年金」に備えようという国民年金制度。このほど「難民の地位に関する条約等への加入に伴う関係法」の改正により、市内にお住まいの外国人の方たちも、今年一月一日からこの国民年金に加入できるようになりました。

対象となるのは二十歳以上六十歳未満の方で、次のように「加入しなければならない方」と「希望があれば加入できる方」の二通り

に分かれています。加入しなければならない方：農業や商業、サービス業などの自営業を営み、厚生年金などの他の公的年金制度に加入していない方。

今年一月一日現在で 35歳未満なら加入OK

国民年金に加入してから重度の身体障害者になったり、母子家庭になったときには「障害年金」や「母子年金」はだれでももらえます。でも、「老齢年金」はだれでももらえないというわけにはいきません。将来、老齢年金をもらうには、加入してから六十歳になる前月までに保険料を納める期間が二十五年以上なければなりません、という決まりがあるからです。つまり、すでに三十五歳以上の方が今月国民年金に加入し、六十歳になる前月まで保険料を納めたとしても、将来「老齢年金」はもらえません。

ただし、以前厚生年金などの他の公的年金に加入していたという方は別です。国民年金には「通算」という制度があり、国民年金だけでは六十歳になる前月までに二十五年間を満たせなくても、厚生年金などと合わせて二十五年以上あれば「通算老齢年金」として、将来年金がもらえることになっているのです。

20歳になったら 加入をお忘れなく

もうすぐ一月十五日・成人の日。二十歳になれば、晴れてお酒も飲めるし、タバコも吸える……。それもよいでしょう。でも、国民年金への加入も忘れないうちに……。まだ、二十歳になったばかりなのに……。と思うかもしれませんが、年をとってからではもう手遅れなのです。今すぐにも市役所市民課各出張所へ加入の手続きを（外国人の場合は、市役所保険年金課で）。

※お尋ねは、市役所保険年金課 年金係（☎24-1881-1、内線二六五〇七）へお問い合わせください。

今月は市・県民税第4期分の納期です。忘れずに納めましょう。

学校給食用の物資納入業者の登録受付

市教育委員会では、昭和五十七年度学校給食用の物資納入業者の指定を行うため、次のとおり登録申請の受け付けを行います。

▼受付日時：二月一日（月）～十五日（月）（日曜日・祝日を除く）、午前九時～午後四時。ただし、土曜日は正午まで。

▼受付場所：市教委、学校給食課

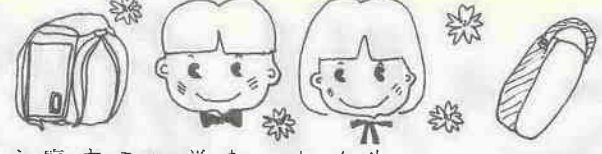
▼提出書類：①登録申請書②営業概要調査表③入札参加品目調査表④食品衛生監視表⑤従業員履歴表⑥成績表⑦営業経歴書⑧⑨の用紙は、学校給食課にあります。

※お問い合わせは、市教委、学校給食課（☎24-1881-1、内線三一八・九）へ。

給与の支払報告書 2月1日までに提出を

従業員などに給与の支払いをする際所得税を徴収する義務がある

準備はもうお済みですか 新入学児童を持つご家庭へ



「もうすぐ一年生だよ。だから早く一人で、起きられるよ」

朝まだき、こんな元気な声が、入学をまつ一年生のいるご家庭から聞こえて来るようにです。皆さんのご家庭では入学をひかえて、いろいろな準備をお考えでは

- ▼自分の住所・両親の名・自分の名前を言えるようにしなす。
- ▼自分の名前は、読めて書けるようにしなす。
- ▼身の回りの始末ができるように練習しておきましよう。
- 「道具の出し入れや後始末」「衣服の脱ぎ着」「便所の使用、手洗い、手ふき」「歯み

ありませんか？

小学校に入学すると、子供たちは、幼稚園や保育園とちがう大きな組織的な集団生活を規則正しく始めることになります。

この入り入れの時期を楽しく過ごし、なめらかにスタートできるように、入学までに次のことを準備しておきましよう。

▼楽しい期待感を持たせましよう。「小学校は楽しいところよ。お友だちもたくさんいるし、早く四月がくるといいね」という言葉で安心感を持たせましよう。

▼「はい」「いいえ」がはっきりいえるようにしなす。

返事は「はい」「いいえ」がはっきりいえるようにしなす。

昭和五十七年度の保育園入園申請受付は、一月六日（水）から始まります。各保育園の受付日時、会場などについては、下表をよく確かめて、お間違いのないようしなす。

なお、勤務の関係や書類の不備などのため決められた日に申請できなかった方については、一月二十三日（土）～二十四日（日）の両日、午前九時三十分から正午まで、県川越地方庁舎二階会議室（新宿町一丁目一、川越駅西口から徒歩五分）で総合受付を行います。当日は、乳幼児の面接は行いません。面接日時は、総合受付のときお知らせいたします。

また、入園申請手続説明会（12/12、12/13）に出られなかったため、申請書などが足りない方は、市役所婦人児童課または、各保育園で配布していますからお申し出ください。

※お尋ねは、市役所婦人児童課 課係（☎24-1881-1、内線一九五・六）へ。

保育園の入園申請受付始まる

昭和五十七年度の保育園入園申請受付は、一月六日（水）から始まります。各保育園の受付日時、会場などについては、下表をよく確かめて、お間違いのないようしなす。

なお、勤務の関係や書類の不備などのため決められた日に申請できなかった方については、一月二十三日（土）～二十四日（日）の両日、午前九時三十分から正午まで、県川越地方庁舎二階会議室（新宿町一丁目一、川越駅西口から徒歩五分）で総合受付を行います。当日は、乳幼児の面接は行いません。面接日時は、総合受付のときお知らせいたします。

また、入園申請手続説明会（12/12、12/13）に出られなかったため、申請書などが足りない方は、市役所婦人児童課または、各保育園で配布していますからお申し出ください。

※お尋ねは、市役所婦人児童課 課係（☎24-1881-1、内線一九五・六）へ。

1月11日以降の昭和57年度保育園入園申請受付日程

立別	保育園名	所在地	定員	募集予定	年齢	受付日時	受付会場
公立	小ヶ谷	小ヶ谷161-1	70	17	2歳から	1月11日（水） 午後1時30分～5時30分	県川越地方庁舎
	臨田新町	臨田新町18-9	70	19	2歳から		
法人立	増美	岸町3-28-1	120	31	1歳8か月から	1月12日（木） 午後2時～5時30分	霞ヶ関公民館
	霞ヶ関	笠幡444-9	60	27	2歳から		
公立	名細第二	小堤662-1	90	24	8か月から	1月12日（木） 午後2時～5時30分	名細第二保育園
	郭町	郭町1-18-2	60	21	2歳から		
公立	月吉町	月吉町39-1	70	29	2歳から	1月13日（金） 午後1時30分～5時30分	市民会館
	神明町	神明町64-4	120	24	8か月から		
公立	菅原町	菅原町22-12	90	21	8か月から	1月14日（土） 午後1時30分～5時30分	県川越地方庁舎
	新宿町	新宿町2-12-3	120	30	8か月から		
法人立	大東	豊田本2055-1	60	22	2歳から	1月18日（月） 午後1時30分～5時30分	大東公民館
	まきば	大袋732	80	30	1歳6か月から		
公立	おおぞら	南大塚1255-1	90	26	2歳から	1月19日（火） 午後1時30分～5時30分	霞ヶ関北公民館
	名細	上戸315-58	60	18	2歳から		
法人立	下田	的場北2-12-8	120	27	3か月から	1月19日（火） 午後1時30分～5時30分	霞ヶ関北公民館
	名細	霞ヶ関東3-13-8	60	14	3か月から		
公立	バンビ	吉田1029	60	17	1歳から	1月23日（土）・24日（日） 午前9時30分～正午	県川越地方庁舎
	総合受付	上記の申請日に都合がつかない方					

▶年齢は今年4月1日現在 ▶募集予定人数は昨年11月1日現在ですから、多少の増減があります。
▶会場の都合で、お子さん連れ、自動車での来場はご遠慮ください。

「起床・洗顔・食事・排便・排泄」に排便ができるような朝の生活を正しくしつけておきましよう。

▽通学路を覚えさせましよう。

入学前、子供といっしょに何回か学校までの道を歩いてみて、その場で信号の見方、渡り方などを教えておきましよう。

▽文房具・持ち物などの準備は、入学準備会が終わってから揃えましよう。

学校によっては、初めは全員児童が同じノートや鉛筆を使う場合が

方は、二月一日（月）までに「給与支払報告書」をそれぞれの受給者が一月一日現在住んでいる市区町村長へ提出しなければなりません。

この給与支払報告書には、昨年一年間（昭和五十六年中）の俸給料、賞金、歳費、年金、恩給（一時恩給は除く）、賞与などすべての給与を記載してください。もちろん昨年中に中途退職した人の分もいっしょに提出してください。

なお、事業所などから給与支払報告書が提出された受給者の場合は、この給与支払報告書が市県民税の申告書とみなされます。

また、給与所得だけの方でも、収入金額が二十万円を超える方や給与所得以外の所得がある方は、所得税の確定申告をしなければなりません。この場合は確定申告が市県民税の申告書とみなされます。

※お尋ねは、市役所市民税課市民税第一係（☎24-1881-1、内線八三五・六）へお問い合わせください。

タバコは市内のお店で買いましよう。

タバコは市内のお店で買いましよう。

タバコは市内のお店で買いましよう。



裏通り

アーめでたい、めでたい。お正月の縁起物、獅子舞が、「表裏」編集部一同になりかわり、読者の皆さまにごアイサツいたします。東西、ト～サイ～。

1982 春・川越

オレ様の年だワン!

表通り



今年も よろしくネ

ら、皆様、これまで以上のご指導ご声援をお願いいたします。そして、今年一年が皆様にとって幸多き年となります事をお祈りいたします。

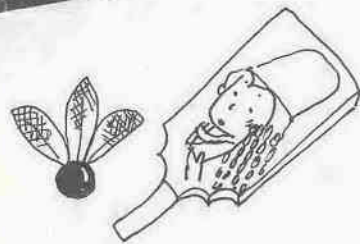
新年明けましておめでとうございます。一九八二年・戌年のお正月、皆様はいかがお過ごしでしょうか。表裏編集部にとってのお正月は、「より楽しいページに」との決意の時。今年も新たな気持ちでカンパリます。



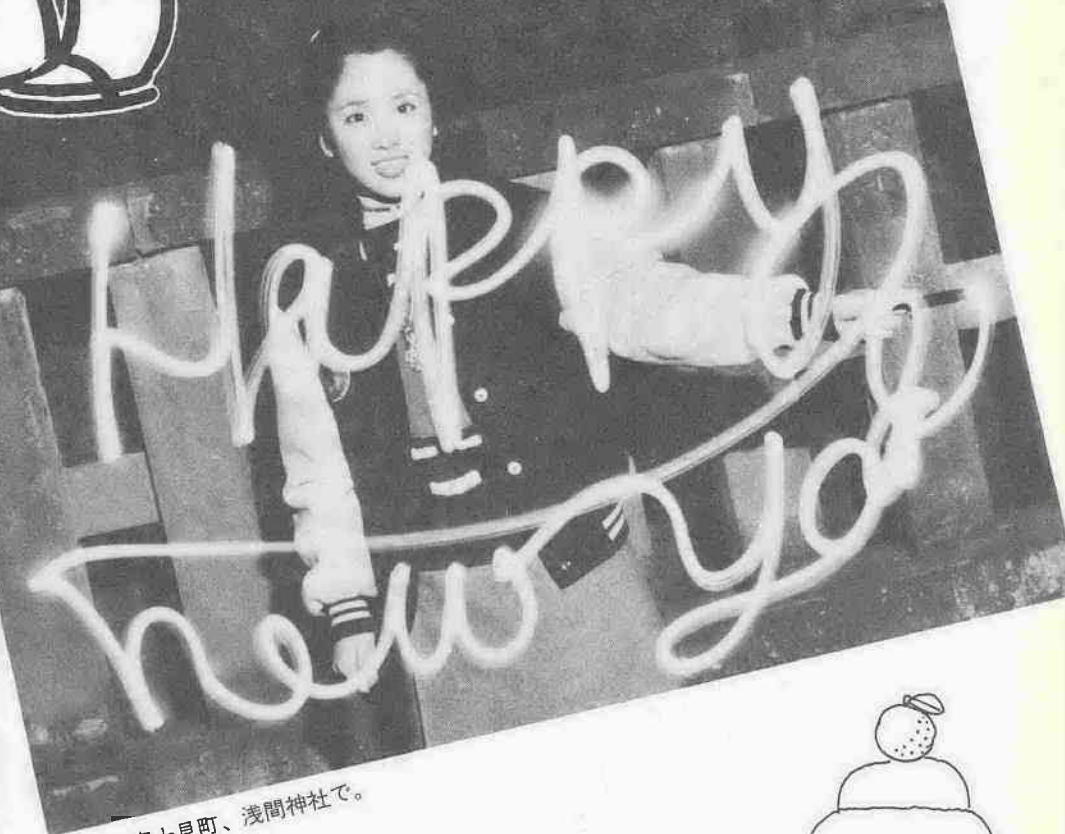
どうだい、このダルマ。ぎわうダルマ市。(1月3日、小仙波町1丁目、喜多院境内)



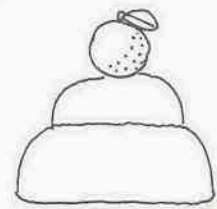
除夜の鐘が川越の街に鳴り響く。一撞きごとに新年の実感が……。 (1月1日、午前零時、小仙波町5丁目、中院鐘撞堂)



▶サアーツ、出発だノ 川越郵便局から年賀状の配達へ。(1月1日、午前8時)



▶富士見町、浅間神社で。



EVENT 催し

役所前集合 問合せ：向会事務局 (三久保町一八〇三、☎22-11394、中央公民館内)

カメラでつらえた川越
JRP (日本リアリズム写真集団) 埼玉はつかり支部が写真展を開く。蔵造り、新河岸川、川越祭りなど、歴史の街・川越を象徴する作品を中心に、全紙サイズで七十五点が展示される。入場は無料。とき：一月十三日(水)～十九日(火)、午前十時～午後七時(十三日は午後から、十九日は午後三時まで) ところ：県民ミニギャラリー川越(新富町一―一八六、本川越駅前戸田ビル二階) 問合せ：田中昭雄(下小坂八五―三、☎32-1951、夜八時以降に降)

ヤン・コンたかしな
新年はロックで暮明け
アマチュア音楽家の発表の場として、すっかり皆さんのおなじみになった「ヤングコンサート」が、新春第一弾はロック特集「ライヴアウト」。「ザ・タフマン」、「インアップル」の三グループが登場。新年の初めを音楽で祝う。入場は無料。音楽好きは集まろう。とき：一月十七日(日)、午後一時～三時、ところ：高階南公民館(藤原町三十七、☎45-3581)

和紙の美しさを
新春紙絵展
主婦を中心とした紙絵愛好会、藤友紙絵協会川越支部新和会(田中美佐代表)が開く新春紙絵展。「和紙が持つ独特の美しさと柔らかなさを生かし、花や風景を描き上げた」という。約五十点が展示される。入場は無料。とき：一月二十日(水)～二十六日(火)、午前十時～午後五時(二十日は午後から、二十六日は午後三時～三時まで) ところ：県民ミニギャラリー川越(新富町一―一八六、本川越駅前戸田ビル二階) 問合せ：田中美佐(石原町一―三八一、☎24-1598)

▶表通り裏通りはみんなの広場です。そしてあなたが主役です。自治会から家庭内の話題まで何でも結構です。ご連絡ください。

EVENT 催し

ユーマスな成人式
南大塚のもちつき踊り
成人式を祝うユーマスな行事として知られる南大塚のもちつき踊り。昔は「帯ときの祝い」に踊ったものといわれ、歌に合わせてリズムカルにもちをつく姿が、毎年多くの見物客を引きつけている。今年も皆さんの目を惹きつけるに違いない。県指定無形民俗文化財。とき：一月十五日(祝)、午後一時ごろから、ところ：西福寺(南大塚二二、☎42-7330)

アツキ粥で占う今年
1/15筒がゆの神事
アツキ粥にヨシツツの束を入れ、そのヨシツツの中に入った米粒の数などで今年一年の作柄や天候を占うユニークな行事。筒がゆの神事。市指定の無形民俗文化財になっている。ほのぼのしいもの。あなたも一度ご覧になってみては? とき：一月十五日(祝)、午前六時ごろから、ところ：藤宮神社(山田一五三八、☎22-5124)

アニメと児童劇
高階南公民館の映画会
毎月一回、高階南公民館が皆さんに送る映画会。今回の出し物はアニメーション、「マッコちゃん町へ行く」と「お百姓の足・お坊さんの足、児童劇「ひまわり兄妹」の三本立て。ご家族連れでいかがだろう。入場は無料。とき：一月十六日(土)、午後二時～三時三十分、ところ：高階南公民館(藤原町三十七、☎45-13581)

初詣のフルコース
第三十回市内めぐり
小江戸川越を歩く会主催の第三十回市内めぐり。今回は、初春にふさわしく市内の神社を巡り歩く初詣コース。市役所前を起点に、人麿神社↓妙義神社↓神明神社↓濯紫庵↓六塚稲荷↓しわぶき地蔵の約二時間。どなたでも無料で参加できる。とき：一月十七日(日)、午前九時市

▶表通り裏通りの主役はあなたです。「我が家・我が街・我が暮らし」を合言葉に、あなたの情報がこのページを作ります。

新年の いろいろな



☆きもの着つけ教室
とき：10時～11時30分 毎週木曜日、午
前9時30分～11時30分
対象：市内在住・在勤の婦人
定員：30人(先着順)
経費：1000円
申込：1月10日(火)、午前9時から福原
公民館へ(電話不可)

☆初心者編物教室
バレンタイン・デーにあなたの手
編みのセーターを彼にプレゼント
とき：10時～11時30分 毎週木曜日、午
午後7時～9時
内容：紳士用セーターに挑戦
対象：市内在住・在勤の未婚の
女性
定員：20人(先着順)
経費：500円
申込：1月10日(火)、午後6時30分～8
時に名細公民館へ(電話不可)

☆体操教室
今流行のヨーガダンス・リズムダン
ンスで、運動不足のアナタもスマ
イルに。

**身障者の創作品展
作品の募集も**

市では「国際障害者年の
意義」や「障害」について正
しく理解してもらうために、
障害者作品展を開催します。
作品をお寄せください。
とき…3月6日(土)～8日
(月)、午前9時～午後4時
ところ…南公民館
募集作品…絵画・写真・書・手工芸品・俳
句・川柳・和歌・彫刻・陶芸・洋裁品・
和裁品その他
※作品は展示に必要な最小限度の表装を施
したものとし、形状の著しく大きいもの、
壊れやすいものは出品できません。
出品資格…市内在住の身体障害者で、障害
者自身の創作品に限る。専門家の場合は
参考作とする。
出品方法…出品申込書が、各地区身体障害
者福祉会、市役所老人・障害課にあります
から、2月8日(月)までに各地区福祉会
会長に申し込んでください。
搬入…3月6日(土)、午前9時～11時に各
地区福祉会ごとに搬入する
搬出…3月8日(月)、午後1時30分～3時に
搬出する
※くわしくは老人・障害課障害福祉係まで
お尋ねください。

**聴力障害の方
更生相談** (老人・障害課)

高齢・事故などで聴力障害を起こし、
「相手の言葉がよく聞こえない」と悩んで
いる方のための更生相談。聴力測定と医師
による診断が行われます。おいください。
対象…補聴器の適合判定を受けたい方、
身体障害者手帳の交付を受けたい方、身
体障害者手帳の交付を受けた時より障害
が重くなった方
とき…1月28日(木)、午前10時～午後2時
ところ…勤労青少年ホーム
定員…30人(先着順) 経費…無料
担当…宮崎和医師
申込…1月13日(火)、午前9時から電話で
老人・障害課障害福祉係へ

**身障・ちえ遅れの方
巡回相談** (老人・障害課)

身体障害者や療育手帳(みどりの手帳)を
お持ちの方、これらの手帳の交付を受け
たい方、またその家族を対象にした相談会
です。希望者は直接会場へどうぞ。
とき…1月21日(木)、午後1時30分～4時
ところ…南古谷公民館
相談員…坂田長次郎氏(身体障害者相談員)
岡村弘氏(精神薄弱者相談員)、各担当
ケースワーカー

**海外奨学生を募集
川越ロータリークラブ**

外国で勉強しながら親善
使節として役立ちたいとい
う方を対象に川越ロータ
リークラブが奨学生を募集
しています。あなたも海外
で実力を伸ばしてみませ
んか。

〈募集内容〉
大学院課程奨学生…学士号または同程度の
学力があり、21歳～28歳の方
大学課程奨学生…大学2年終了で20歳～24
歳の独身の方
職業研修奨学生…高卒または同程度の学力
で2年以上の職歴があり、18歳～50歳の方
心身障害者教師奨学生…高卒または同程度
の学力で2年以上の職歴があり、18歳
～50歳の方。
ジャーナリズム奨学生…高卒以上で2年以
上の職歴があり、18歳～50歳の方

〈奨学金〉
往復旅費、1か年の教育費、生活費、雑
費のすべて(返済義務はありません)
〈申込〉
2月24日(木)までに川越ロータリークラブ
(幸町4、埼玉銀行川越支店内 ☎
24-5100)へ

**ごみ(可燃物)の
収集日変更**

1月15日(成人の日)分
のごみ収集は1月19日(火)
です。
ご注意ください。

**生徒を募集
家庭保育室
零歳児から保育**

市内松郷に、「北野赤ちゃん塾」
が開設され、生後6週間以上3歳
未満のお子さんを保育します。
こは市指定の保育施設で准看
護師の資格を持つ方が保育します
ところ…松郷717-12
定員…5人
保育時間…午前8時～午後5時
(日曜・祭日は休み、時間外保育
については相談に応じます)
※くわしくは直接同保育室(☎
1626)か市役所婦人児童課へ。

**身障者の創作品展
作品の募集も**

市では「国際障害者年の
意義」や「障害」について正
しく理解してもらうために、
障害者作品展を開催します。
作品をお寄せください。
とき…3月6日(土)～8日
(月)、午前9時～午後4時
ところ…南公民館
募集作品…絵画・写真・書・手工芸品・俳
句・川柳・和歌・彫刻・陶芸・洋裁品・
和裁品その他
※作品は展示に必要な最小限度の表装を施
したものとし、形状の著しく大きいもの、
壊れやすいものは出品できません。
出品資格…市内在住の身体障害者で、障害
者自身の創作品に限る。専門家の場合は
参考作とする。
出品方法…出品申込書が、各地区身体障害
者福祉会、市役所老人・障害課にあります
から、2月8日(月)までに各地区福祉会
会長に申し込んでください。
搬入…3月6日(土)、午前9時～11時に各
地区福祉会ごとに搬入する
搬出…3月8日(月)、午後1時30分～3時に
搬出する
※くわしくは老人・障害課障害福祉係まで
お尋ねください。

**聴力障害の方
更生相談** (老人・障害課)

高齢・事故などで聴力障害を起こし、
「相手の言葉がよく聞こえない」と悩んで
いる方のための更生相談。聴力測定と医師
による診断が行われます。おいください。
対象…補聴器の適合判定を受けたい方、
身体障害者手帳の交付を受けたい方、身
体障害者手帳の交付を受けた時より障害
が重くなった方
とき…1月28日(木)、午前10時～午後2時
ところ…勤労青少年ホーム
定員…30人(先着順) 経費…無料
担当…宮崎和医師
申込…1月13日(火)、午前9時から電話で
老人・障害課障害福祉係へ

**身障・ちえ遅れの方
巡回相談** (老人・障害課)

身体障害者や療育手帳(みどりの手帳)を
お持ちの方、これらの手帳の交付を受け
たい方、またその家族を対象にした相談会
です。希望者は直接会場へどうぞ。
とき…1月21日(木)、午後1時30分～4時
ところ…南古谷公民館
相談員…坂田長次郎氏(身体障害者相談員)
岡村弘氏(精神薄弱者相談員)、各担当
ケースワーカー

公民館 催しがイッパイ



☆中級将棋教室
とき：10時～11時30分 毎週火・金曜日
午後6時30分～9時
対象：高階地区在住の方
定員：30人(先着順)
経費：無料
申込：1月10日(火)から高階公民館へ
(電話不可)

☆身近な税金講座
知っておくと便利な税金の知識
とき：10時～11時30分 毎週土曜日、午
後1時30分
対象：市内在住・在勤の成人
定員：50人(先着順)
経費：無料
申込：1月10日(火)、午前9時から高階
公民館へ(電話可)

☆ホームビデオ編集教室
指導は「わが街川越」制作の崎
玉映像企画スタッフ。本格的にビ
デオにとりくんでみませんか。
とき：10時～11時30分 原則として毎週
水曜日、午後7時～9時
内容：ビデオのしくみから作品
の制作まで

☆親子ふれあい将棋教室
古くから日本人に親しまれてき
た将棋。その将棋をとおして親子
のふれあいを。
とき：10時～11時30分 毎週土曜日、午
後6時30分～8時30分
対象：小学4年以上のお子さん
とその親(成人の個人参加も可)
定員：15組30人(先着順)
経費：無料
申込：1月10日(火)、午前9時から福原
公民館へ

☆郷土歴史講座
とき：10時～11時30分 毎週土曜日、午
前10時～正午
対象：市内在住・在勤の成人
定員：30人(先着順)
経費：無料
申込：1月10日(火)、午前9時から名細
公民館へ(電話可)

☆幼児家庭教育講座
小学校入学時のお子さんの心理と
母親の心構えについて
とき：10時～11時30分 毎週火曜日、午
前10時～正午
対象：来春小学校に入学するお
子さんを持つ母親
定員：20人(先着順)
経費：500円
申込：1月10日(火)、午前8時40分から
名細公民館へ(電話不可)

☆名細地区盆巻展
とき：1月10日(火)、午前9時～午
後4時
会場：名細公民館
※入場無料、お気軽にとぞ。

—南公民館— **話し方月例会**
☎43-0038 おいでください

テーマ…反省させる叱り方と注意の与え方
とき…1月20日(木)、午後6時30分～8時
30分
講師…井浦コミュニケーション研究所所
長 井浦康之氏
経費…100円
※希望者は当日直接南公民館へ。

—婦人会館— **木目込ひな人形
講習会**
☎42-6346

自分だけの木目込ひな人形
を作って、お部屋に飾って
みませんか。
とき…1月27日～2月17日、
毎週水曜日、午後の部=午後1時30分～3時30分、夜の部=午後6時～8時
対象…市内在住・在勤の女性(学生不可)
定員…30人(先着順) 経費…3,500円
申込…1月19日(火)、午前10時から婦人会
館へ(電話不可)

—婦人会館— **働く女性の
文化展**
☎42-6346

働く女性の文化教養を高め、明るい職場
作りに役立てるための文化展。
とき…1月19日(火)、午前10時～
午後4時
ところ…市役所5階A会議室
相談内容…相続・贈与および土地・
家屋の調査測量に関する登記
※くわしくは市役所市民生活課へ。

—中央公民館— **続文学教室**
☎22-1394 おくのほそ道

芭蕉の「おくのほそ道」の後半の部分、
別れと出会いを中心に学びます。このチャ
ンスにあなたもいかが?
とき…2月4日～3月11日、毎週木曜日、
午後1時30分～3時30分
対象…市内在住・在勤の成人
定員…40人(先着順) 経費…500円
申込…1月16日(土)、午前10時から中央公
民館へ(電話不可)

—山田公民館— **フォークダンス
運動不足の方に**
☎24-4194

どうも体が重い、運動不足かしら、そん
な方にピッタリの教室です。
とき…1月22日～2月26日、毎週金曜日、
午後7時～9時
対象…市内在住・在勤の成人
定員…30人(先着順) 経費…無料
申込…1月11日、午前9時から山田公民
館へ(電話可)

—山田公民館— **楽しい
卓球教室**
☎22-5241

卓球を通じて、体も丈夫に
なり、友だちもできました、
と昨年の参加者の弁。あなた
もご参加を。
とき…2月5日～3月12日、
毎週金曜日、午後6時30分～8時30分
ところ…勤労青少年ホーム軽体育室
対象…25歳までの勤労青少年男女
定員…25人(先着順) 経費…1,000円
申込…1月14日(木)、午前9時から同ホ
ムへ(電話不可)

—南公民館— **英語教室**
☎43-0038

川越市高齢者事業団では、新し
い事業として、基礎英語と算数を
教える教室を開講。生徒を募集し
ています。
とき…2月3日(木)から毎週水曜
・土曜、午後3時から予定
ところ…郭町1-19-6、高齢者
事業団内
対象…英語…小学4年生～6年
生 算数…小学3年生～6年生
月謝…月3000円(参考書を
含む)
申込…1月20日(火)から同事業団
で受け付け(電話可)
※くわしくは同事業団(☎22-
75)へ。

—山田公民館— **生徒募集
定時制高校**
☎24-4194

県立川越高校と川越工業高校で
は来年4月入学の定時制生徒を募
集します。
募集人員…川越高校普通科40人
▽工業高校機械科40人 ▽工業
高校電気科40人
願書受付…両校とも2月2日(火)
5日(木)
選考日…3月1日(月)
選考方法…英語・数学・国語・社
会・理科の5科目
※くわしくは川越高校(郭町2
-6 ☎22-0224)川越工業高
校(西小仙波町2-28 ☎22-
0206)へ。

—山田公民館— **無料登記相談
お気軽に**
☎24-4194

働く女性の文化教養を高め、明るい職場
作りに役立てるための文化展。
とき…1月23日(土)、午前10時～午後5時
および24日(日)、午前10時～午後3時

こんにちは 奥サマ



れがとれないときは、ベンジンを中性洗剤の溶液を加えるか、あるいは市販のシミ抜き用のスプレーを使うとよいでしょう。汗にぬれたところはすぐに手入れをするように。かたくしぼったタオルとぬれたタオルで表裏からはさむようにしてたたきます。背中のしわは、裏から当て布をしてアイロンをかけます。そして湿気がとれるまでしばらくハンガーにかけそのあとたとう紙に包んでしまいましょう。

ふだん着物を着付けない方でもお正月には晴れ着を身につけた方が多いのではないのでしょうか。晴れ着は、洋服などとちがって汚れたらクリーニングに出せばいいというものでもありませんので、一度手を通したらすぐ手入れをするようにしたいものです。

一度着たらすぐ手入れ 晴れ着を大切に

さて、手入れの方法ですが、まず脱いだらすぐにハンガーにしばらくかけておき、湿気をとりまします。次に、たとう紙や花ござの上に広げて、タオルなどで全体をたたくようにしながらほこりをとります。ほこり取り用に、十センチ角の小さな布団（ネンチ角の小さな布団）をルカピロードがよい）を作っておくと便利です。えりやそで口、すそなどは一度でも着ると汚れがつくものです。タオルを二、三枚重ねて敷き、その上にえりやそで口の部分を裏返しに置いてベンジンを含ませたタンポ（脱脂綿をガーゼでくるんだもの）で軽くたたくようにすると、汚れがタオルに移ります。そのあと、ベンジンのシミ跡が残らないように、霧吹きなどで吹いて周りをほかほかしましょう。この方法で汚

ますので購入するときは確認します。たんすなどに入れるときは、たとう紙に入れ、重いものを上に乗せないように重ねます。防虫剤には、化学変化による黄変を避けるため、必ず同一種類のものを使用するように気をつけるようにしたいもの。家庭でできる手入れはごく限られていますから、不安なシミや汚れは一日も早く専門店に出しましょう。

〈市民生活課〉

市のテレビ わが街

川越 〃火曜の正午は ③⑧で〃が合言葉

新年いかがお過ごしですか？川越市は今年市政施行六十周年を迎えました。「わが街川越」制作部も一つの区切りの年として「火曜の正午は〃で〃を合言葉」にがんばります。

川越市情報

川越市からあなたへ贈る熱いメッセージ——毎週火曜日正午と午後六時十五分からの二回、テレビ埼玉を通じてお送りしているテレビ「わが街川越」。昨年中、あなたはどのくらいご覧になったでしょうか。川越市は、今年市制施行六十周年を迎えました。大正十一年十二月一日、県下初の市制施行都市として出発、その面影は蔵づくりの白壁や時の鐘の青色からも伺いれます。武蔵野台地にあり、その

くわが街川越放映予定＝毎週火曜日 PM0:00-0:10 38ch PM6:15-6:25

月	日	タイトル	内容
1	12	だるま市	1月3日、喜多院のだるま市にくりだしたたくさんの方の善男善女。その願いやいかに。
1	19	歴史を 探って①	縄文のいにしえより、育まれてきた川越の風土。そんな歴史の1ページをひも解く。
1	26	川越の正月	もちつき踊り、筒がゆの神事、成人式など、川越のさまざまな正月風景を紹介する。

一部変更になる場合もあります

善意がつくる明るい社会



たまたまこのまち、川越に住むことになった私達。みんなが手を取りあって生きていく。恵まれない方々や生活弱者の人々を、みんなの力で助け合う。とてもステキなことではありませんか。

川越市社会福祉協議会（理事長、川合喜一市長）あてには、皆さんからの心のこもった贈り物「愛のプレゼント」が続々と寄せられています。もちろんその中には、現金だけでなく、技能や労力といったボランティアとしての贈り物もかなりあります。私達一人一人の善意こそ、明るい社会づくりへの原動力なのです。今年も一年どうぞよろしくお願ひします。

〈愛のプレゼント(11/1~11/30)〉

	件数	金額および物品数
一般寄付	10件	675,315円
現金	6件	21,661円
物品	6件	11点
技能・労力	0	
合計	22件	

俳句

菊の前奴のごとく野良着干す
 大手町 笹川伊佐緒
 菊なます他人顔して父子酌む
 並木 三浦 郷嗣
 豊作の地酒に酔ふて妻は亡し
 並木 黄梅 操子
 黄菊咲く奥行深き肥料店
 三光町 平野 りむ
 秋燕や鞆に散れるマツチ軸
 砂新田三 島村 野青
 痛む歯の一本ありし菊月夜
 志多町 福原 静江
 鶉猛り虚空をすべる如くとぶ
 砂新田 源後 栄一
 短日や鋸曳く音がすぐそこに
 三久保町 町田 安子

公園に交番ありて木の実降る
 三久保町 矢島 政子
 過去の身の錆落したき秋の海
 岸町一 野口 紫苑
 茶の花や嬰児の目覚めふくよかに
 笠幡 矢島 霞
 雲一つなき大空や枇杷の花
 三久保町 筋野 静香
 秋蝶の翔ちて草骨光るのみ
 大袋 水村 素人
 手習ひの墨の香が好き秋さくら
 三久保町 丹後ひで子
 小橋より流す笹舟秋深し
 三久保町 小杉 綾子
 レタス透明初冬の朝日盛るサラダ
 岸町一 宮寺 芙蓉

市民文化祭から
市俳句会
〈昨年11月1日、中央公民館で〉