



広報

# 川越

— No. 345 —

## 10月25日

■発行所 川越市役所

■電話 川越 (0492) 24-8811(代)

■発行人 川越市長 加藤 瀧二

■編集 企画部企画課





### 大東公民館・出張所が完成

執務は11月12日(月)から

兼ねてから工事が行われていた大東公民館および大東出張所の庁舎は、このほど完成し、十一月十二日から新館で執務することになりました。

所在地は、大字豊田本二〇〇三番地。電話は従来どおり、公民館が④一〇〇二二、出張所は④一四三三六です。

大東公民館の新館は、鉄筋コンクリート二階建、延床面積七四九・二五平方メートル。

施設は、一階右側に出張所事務室、左側に公民館事務室、図書閲覧室、講座室があり、二階に調理実習室、会議室(二)、和室(二)、相談室などがあります。

使用の申込みは、大東公民館で受け付けます。

なお、使用料は、現在市議会で審議中です。

ガスもれの防止は、ゴムの管、金属管およびその接続部に、ときどき石けん水を塗ってガスがもれていないか調べてください。

こまかい泡が発生する場合はもれている証拠ですから、使用しないですぐ修理をしましょう。

また、風呂釜のバーナーに新鮮な空気を取入れる役目と立消え、ガスの滞留を防ぐものです。

もれたときの処置は、ガスを消すときは、まず近くの火の気を消すことが第一です(その際電気のスイッチ、さし込みは絶対にいじらないこと)。そして、コック、元弁、容器弁を閉めたあとでドア等を開け、ほつきで床面を掃くようにして追い出すのが効果的です。扇風機などの電気器具の使用は絶対やめてください。

火災発生時の処置は、まず容器弁を閉め、容器を安全な場所へはこび消防署員などその位置をはっきり知らせてください。しかし容器が火の中にある場合は、ほとんど手の打ちようがありませんが、ふだんから転倒しないように設置をおこなってください。もし火の中で倒れた容器は、安全弁の効果があるからです。(川越地区消防組合消防本部)

会社工場などに勤めている方で、在職老齢年金の制度を知らずに請求してない人も多くいます。厚生年金の老齢年金は、原則として受給要件のある方が、退職した場合に支給されるものです。しかし、退職しなくても、六十五歳以上で受給資格のある方が、

は、勤めているながら、退職した場合には支給される老齢年金の八割が在職老齢年金として支給されます。

二十年以上勤続(厚生年金の加入年数)し、六十五歳を過ぎて勤めている方は、社会保険事務所へ裁定請求を提出されるようおすめします。

### 在職中でも支給 厚生年金の老齢年金

厚生年金の老齢年金

### 受給事由の変更には必ず届出を

### 福祉年金の受給者へ

福祉年金を受けている方で、次のような事由が生じた場合は、お手数でも早急に市役所保険年金課から出張所の窓口へ届け出てください。届出の際は、必ず年金証書と印鑑をこ持参ください。

- ▽恩給や公務扶助料、厚生年金などの公的年金を受けるようになったとき。
  - ▽住所や氏名などが変わったとき。
- 福祉年金を受けている方が亡くなったとき、
- ④ 死亡者が、また受けていなかった年金を遺族が受けようとするときは、死亡した日から六月以内に手続きをしないと受けられません。また、死亡後の年金を遺族が無届けで受けてしまったときは、返納していただくこととなりますからご注意ください。

# 特徴を十分知って LPガスの事故防止



日常生活の中でたいへん便利に使用されているLPガス(液化石油ガス)。LPガスはプロパンとブタンの混合物からできていますが、おもな成分がプロパンであることから通常は「プロパンガス」と呼ばれているものです。

LPガスが原因の事故や火災はその普及に伴って増加の傾向にあります。そこで、LPガスの事故

## 引火源は遠ざけて

原因と防止対策をみんなで考えてみましょう。

LPガスの特徴は、空気より重いいため万が一もれた場合は低いところへ流れていくことです。また、もしガスもれの場合でも、その付近に引火源(石油コンロ、火ばち、ストーブ、電気のスパークなど)がなければ、火災も爆発も起こらないといえることがいえます。

LPガスによる事故を大別すると、①引火火災、②引火爆発、③不完全燃焼による一酸化炭素中毒、④窒息の四つに分けられます。

引火火災もれたガスになが原因で引火すると、その火は近くの燃えやすいもの(紙類、ガソリンなど)に燃え移り火災になります。

引火爆発閉めきつた場所でも、れたガスは低いところにたまり、これにガスが引火すると爆発的に燃えます。このとき、付近に燃えやすいものがなければ、爆発するだけで火災にはなりません。

## 事故防止のポイント

### 日常の器具点検が大切

以上のような事故を防ぐためには、ふだんからガス器具の点検を行うとともに、万が一もれたり火災になったときは早く処置をするこ

とがもっとも大切です。次にその具体的な処置方法を紹介します。

備があるたいへん危険ですからよく注意をしましょう。

窒息し純粋なLPガスでは中毒を起こしませんが、空気のないところではLPガスだけを吸っている

と窒息します。

ゴムの管は原則として二年以内に新しいものと取替えてください。また食用油で汚れているものやひび割れているものも、早めに取替えるように心がけましょう。

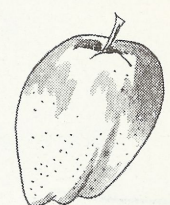
ガスの滞留防止もしガスがもれた場合でも、そのガスが滞留しなければ火災事故はほとんど起きません。したがって燃焼器具を設置する場合は、ガスが滞留しないような構造にすることが必要です。たとえば、風呂釜を設置する場合は、必ず排気筒を取付け屋外に立上げるとともに、下部に換気口を設ける必要があります。

これは、風呂のバーナーに新鮮な空気を取入れる役目と立消え、ガスの滞留を防ぐものです。

もれたときの処置は、ガスを消すときは、まず近くの火の気を消すことが第一です(その際電気のスイッチ、さし込みは絶対にいじらないこと)。そして、コック、元弁、容器弁を閉めたあとでドア等を開け、ほつきで床面を掃くようにして追い出すのが効果的です。扇風機などの電気器具の使用は絶対やめてください。

### 主な内容

- LPガスの事故防止 …… 2~3P
  - 大東公民館・出張所の執務案内、11月は国民年金普及推進の月、年金無料相談、福祉年金の受給者へ、厚生年金の老齢年金
- 継続の特別給付金… 4~5P
  - 恩給法の一部改正、一般廃棄物の処理業者、銃の事故防止、ごみ収集代替日、園児募集
- 市民のページ …… 6~7P
  - 写真ニュース、私のふるさと、ぼくらの作文、声、句会だより、防火の標語
- お知らせのページ… 8~9P
  - 巡回市民相談、婦人会館でお正月にそなえ料理と着付け講習会、勤労青少年ホームでも着付け教室、青年海外派遣員募集、小児マヒ予防生ワクチン服用(再掲)ほか
- 公民館だより …… 10P



### 表紙説明

1人でも乗れる「後楽会館」巡回バスを、10月から運行しています。

運行は毎週水曜日1往復。停留所は、川越保健所前など市内の14カ所(前号9月25日号参照)です。

個人または少数グループで、後楽会館を利用されるときは、この巡回バスにお乗りください。

## 加入ではじまる生活の安定

十一月は 国民年金 普及推進 の月

ことしも、十一月一日から月末までの一カ月間、「国民年金普及推進月間」がはじまります。

この月間は、国民年金の趣旨を一人でも多くの人たちに広め、みんなの力で、国民年金をよりよくしていこうとするものです。

この期間中、市でも関係機関と協力し、国民年金の趣旨を理解していただく目的で、次のような行事を行い、市民のみなさんに呼びかけることにしています。

- 年金座談会
- 年金相談所の開設
- 民間協力者の研修会
- 国民年金事業に功績のあった個人や団体の表彰

## 年金など一日無料相談

十一月十日、丸広前で

川越社会保険委員会川越支部では、社会保険委員活動強化月間行事としてことしも、次の要領で保険問題について一日街頭無料相談を開きます。

厚生年金、国民年金などで不

明の点のある方は、お気軽におでかけください。

▽とき 十一月十日(土)午前十時から午後四時

▽ところ 丸広デパート前

▽相談員 川越社会保険委員、川越社会保険事務所職員、市役所保険年金課職員

× × × × × × × × × ×

夫婦五万円年金の実施をはじめ国民の福祉増進の一環としての各種年金制度は、年々有利に改善されていきます。

※ しかし、一般的にはよく理解されていない場合もあり、そのため受給の資格があっても年金を受けなかったり、または手続きをしなかったために受けられなくなってしまうというケースがよくあります。

この一日相談は、そうした人たちを一人でも少なくし、多くの人々が年金を受けられるように開設するものです。

▽福祉年金を受けている方が亡くなったとき、

④ 死亡者が、また受けていなかった年金を遺族が受けようとするときは、死亡した日から六月以内に手続きをしないと受けられません。また、死亡後の年金を遺族が無届けで受けてしまったときは、返納していただくこととなりますからご注意ください。

# 戦没者の妻などに 継続の特別給付金

## 支給範囲が拡大

戦没者の妻や父母などに対し支給する特別給付金は、このほど支給額を増額し継続支給が行われることになりました。

そこで、支給対象者や支給額などをお知らせします。

### 妻に対する特別給付金

支給対象者Ⅱ昭和三十三年四月一日において「戦没者の妻に對する特別給付金(二十万円、国債)」を受ける権利を有した方で、今年四月一日現在で公務扶助料や遺族年金などを受給中の方。

支給額Ⅱ六十万円(国債、十年償還)

### 父母等に対する特別給付金

支給対象者Ⅱ昭和四十二年四月一日において「戦没者の父母等に対する特別給付金(二十万円、国債)」を受ける権利を有した方で、今年四月一日現在で公務扶助料や遺族年金などを受給中の方。

支給額Ⅱ三十万円(国債、五年償還)

※なお、この特別給付金の請求期限は、昭和五十一年三月三十一日までです。

※請求窓口は市役所社会課です。(用紙は窓口にあります)



## 危険物安全協会が 消防組合へ乗用車寄贈

10月6日、川越地区危険物安全協会(会長、小林信章さん)から小型四輪自動車が川越地区消防組合へ寄贈されました。

車種は、ニッサンサニーGL1200ccで、マイクやスピーカーを備えたもの。消防組合では火災調査や各種検査、事務連絡など幅広い業務活動に役立っています。

## 免税点が引上げに 十月から料理飲食等消費税

このほど地方税法の一部改正が行われ、十月一日から料理飲食等消費税の免税点が引上げになりました。

料理飲食等消費税は、料理店や飲食店、旅館、バー、キャバレーなどで飲食したり、宿泊したときに納める税金で、昭和四十七年度はこの税収が二十一億円にもなっており、県の貴重な財源の一部になっています。

今回の主な改正内容は次のとおりです。

①飲食店、喫茶店での飲食料金が一人一回千二百円(従来は九百円)以下の場合には課税されません。なお、パーティーの食堂のように、あらかじめ食券を購入して飲食する場合で、一品の価格が六百元(従来は四百五十円)以下の場合には課税されません。

②旅館に宿泊した場合は、一人一泊二食の料金が千四百円(従来は千八百円)以下の場合には課税されません。なお、千四百円を越えた場合でも、千円を控除し残りの料金を課税されます。

## “加算年”が恩給額に反映 恩給法の一部改正

このたびの恩給法等の改正により、旧軍人であった老齢者への優遇措置として加算年の恩給額への算入と対象者の拡大が行われました。

加算年の恩給額への算入 現在、旧軍人などには、恩給が支給されていませんが、この恩給はある一定期間公務員であった者にその勤務年数に応じた額を決め支給されています。勤務年数が多ければ金額が高くなりますが、この勤務年数は一日以後に死亡した方の妻として今年の四月一日現在で公務扶助料等を受けている妻(戦傷妻特別給付金の受給者は受けられません)支給額Ⅱ二十万円

〈妻に対する特別給付金〉  
支給対象者Ⅱ昭和三十三年四月一日以後に死亡した方の妻として、今年の四月一日現在で公務扶助料等を受けている父母等と支給額Ⅱ十万円

※なお適用は十月からです。特別給付金のお尋ねは市役所社会課②八八二内線二九八へ。

## 八業者の許可を更新 一般廃棄物の処理業

市では、十月一日付で別表の八業者を一般廃棄物(し尿)処理業者として、許可の更新をしましたのでお知らせします。

業者名	住 所	電 話
中央衛生社	郭町1-12-9	22-6675
田中商事	大字今福460	42-6179
川越衛生社	小仙波町4-17-2	22-3034
大盛運輸	岸町3-19-5	42-1168
石川商事	脇田新町5-4	43-3424
加藤商事(株)川越営業所	大字上寺山4-1	22-5957
内藤衛生	新宿町3-15-8	42-1101
埼玉清掃	大字砂621	43-0368

## 税率は一〇%

このような免税点を越える料金には、一〇割の税金がかかります。なお、料理店、キャバレー、バーなどの店には、免税点の適用はありません。また公給領収証は、必ず受けとりましょう。

# 11月から狩猟解禁

## 銃の保管取扱いには 十分注意して

十一月一日から明年二月十五日まで、狩猟が解禁になります。

ハンターはもうすっかり準備を整え、獲物の大きさや数まで胸算用していることでしょうか。

銃を肩に、ポインター、セッターなど猟犬を伴って歩くハンターの姿は、かっこいいものですが心配なのは捕獲するときに使われる道具や方法です。

道具というのは、もちろん銃銃のことです。毎年この季節になると新聞の社会面に必ずといっていいほど「銃銃が暴発した」とか「誤って引き金を引いて」といった銃銃による事故の記事が載ります。

そこで、とくにハンターの方々にお願しておきたいことは、こういった事故を起こさないように銃銃の保持・保管はしっかりとやっていたらいいということです。「ついつうっかり」といういいわ

十一月一日から明年二月十五日まで、狩猟が解禁になります。

ハンターはもうすっかり準備を整え、獲物の大きさや数まで胸算用していることでしょうか。

銃を肩に、ポインター、セッターなど猟犬を伴って歩くハンターの姿は、かっこいいものですが心配なのは捕獲するときに使われる道具や方法です。

道具というのは、もちろん銃銃のことです。毎年この季節になると新聞の社会面に必ずといっていいほど「銃銃が暴発した」とか「誤って引き金を引いて」といった銃銃による事故の記事が載ります。

そこで、とくにハンターの方々にお願しておきたいことは、こういった事故を起こさないように銃銃の保持・保管はしっかりとやっていたらいいということです。「ついつうっかり」といういいわ

## 祝日(三日)のごみ収集

二日に繰上げて実施

十一月三日(土曜日)は祝日(文化の日)になりますので、本庁管内の水・土曜日にごみ収集を行う地域の地域は、前日(十一月二日、金曜日)に振替えてごみ収集を実施しますので、ご協力ください。

▽三日を二日に振替えて収集する地域(同じ町内でも曜日の異るところもあります)

脇田本町、菅原町、脇田町、富士見町、仙波町二・四丁目の一部、旭町一丁目の一部、上野田

## 回収にご協力を

三洋のカドニカライต์ ライト・カミソリ

三洋電気(株)が昭和四十四年七月までに販売した、旧型充電池式ライトおよびカミソリのごく一部の製品について回収をお願いします。

品番	お調べいただく個所と記号
SV-41	お調べいただく個所と記号は、全数新しい製品に点検をさせていただきます。
SV-1000	充電用電池の裏の「M」の記号は回収の上、おとりかえいたします。
SV-2000	充電用電池の裏の「SM」の記号は回収の上、おとりかえいたします。
NL-221 421	豆球取替用のゴムを取りはずした内側の①②の記号は回収の上、おとりかえいたします。
NL-431 432 521 522 S61	ヘッドリングを取りはずした正面奥の数字の①②の記号は回収の上、おとりかえいたします。
NL-224	回収の上、全数新しい製品とさせていただきます。

○現在販売中のカドニカ製品は、改良してあります。

## 税務署へのご意見は 国税モニターにどうぞ

納税者のみならずと税務署をつなぐパイプ役として、国税モニター制度があります。

この制度は、みなさんの税についてのご意見や苦情などをモニターの方に集めていただいて、税務の円滑な運営を図ろうとするものです。

川越市内では、次の二人の方が国税モニターになっていまして、ご相談ください。

(敬称略)

▽東島正和Ⅱ幸町九一(☎②①二四四)

▽吉田 弘Ⅱ仙波町二一七(☎②②④六八〇)



## 30人の入園を募集 高階保育園の増築分

市では、高階保育園(所在地は藤原町二七六一)の増築分の完成にともない、入園者を次の要領で募集します。

募集人員Ⅱ三十人  
入園予定日Ⅱ明年一月五日(出)  
保育料Ⅱ世帯の所得税額等によって決めます。

入園資格Ⅱ市内に住んでいる児童で、保護者が仕事や病気などのため家庭での保育が十分できない、二歳(明年一月一日現在)以上の児童

申請手続きの説明会Ⅱ十一月八日(木)、高階保育園で行います。時間午後五時~五時三十分まで申請書配布、午後五時三十分

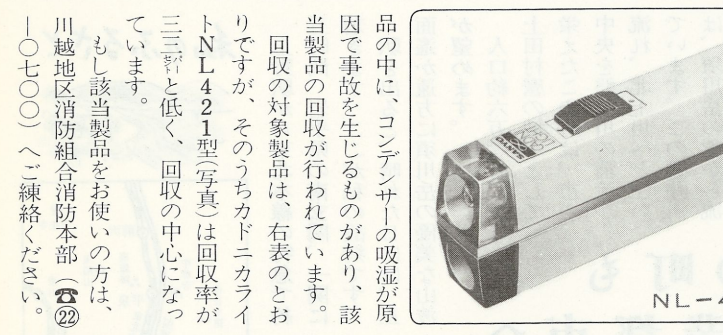
## 30人の入園を募集 高階保育園の増築分

市では、高階保育園(所在地は藤原町二七六一)の増築分の完成にともない、入園者を次の要領で募集します。

募集人員Ⅱ三十人  
入園予定日Ⅱ明年一月五日(出)  
保育料Ⅱ世帯の所得税額等によって決めます。

入園資格Ⅱ市内に住んでいる児童で、保護者が仕事や病気などのため家庭での保育が十分できない、二歳(明年一月一日現在)以上の児童

申請手続きの説明会Ⅱ十一月八日(木)、高階保育園で行います。時間午後五時~五時三十分まで申請書配布、午後五時三十分



## 川越地区消防組合消防本部

このほか不明な点は、市役所社会課(☎②④一八二内線二九四~二九六)へお尋ねください。

申請受付Ⅱ十一月十七日(出)、午後一時~三時まで、高階保育園で行います。

入園の決定Ⅱ家庭の実態を調査し十二月中旬までに決定して本人に通知します。なお定員の関係で申請されても入園できないこともあります。

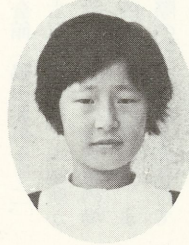
※すでに申請し保留となっている方は再申請の必要はありません。ただし、申請時と家庭状況が変わった方は十一月八日まで社会課へご連絡ください。

# ぼくらの作文

わたしの学校では、三年生になると、学級委員を決めます。もう、ほかの組は、決めてあるのに、かじの先生はわざと決めません。組がえをしたので、まだみんなのことがよくわからないからというのです。先生が、「あした学級委員を決める。」と、いいました。みんなは、「ワーさわきました。」いいよ学級委員を決める時間になりました。わたしは、りつ

## 学級委員

川越小三年 江里 口 春 美



こうほしました。りつこうほしたのは、男が八人、女が四人でした。わたしは、だれがなるか心配になりました。二まいの紙に、男と女を書きます。男は、小田君がなりました。わたしは、前よりもドキドキです。さいしよ、しまださんのが多く出てきました。が、わたしのが、「えり口さん。…」と、何かいも出されました。その

女の番です。もう、わたしの心ぞうはドキドキです。さいしよ、しまださんのが多く出てきました。が、わたしのが、「えり口さん。…」と、何かいも出されました。その

わたしは、うれしくなりました。これからも、がんばってやっていきたいと思いました。

# 写真ニュース

みなさんのまわりで明るい話題がありましたら、企画課広報係までご連絡ください。

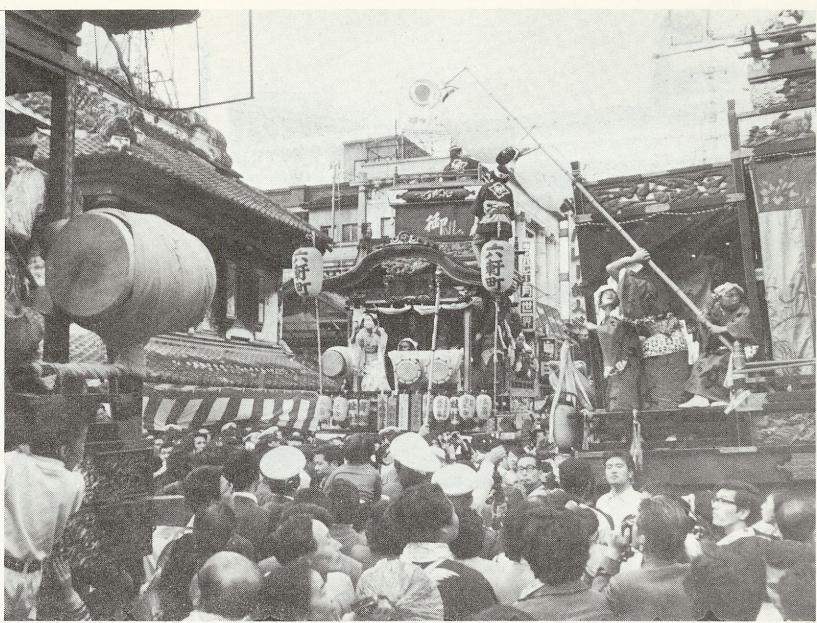
## 交通安全と情操教育に ホンコンフラワーを飾付け

福原小前の歩道橋に、ホンコンフラワー(バラ)が飾付けられました。これは、登下校時に、花と交わすほほえみが交通安全の一助となり、また情操教育の一環となればと、福原小・中PTAと交通安全母の会福原支部の皆さんが、地区有志の協力で飾付けたものです。時ならず咲いた歩道橋の花に、子どもたちは大喜びでした。



## 小江戸の情緒を今に 川越まつり

十月十四・十五日の両日、恒例の川越まつりが盛大に行われました。ことしは山車二十二台が参加、十四日は、新宿町、砂新田、岸町一丁目、岸町二・三丁目の四台がひきまわされ、残りは会所に飾って居ばやし、十五日は、中央通りを中心にして十七台の山車がひきまわされました。この川越まつりは、関東三大まつりの一つとして知られています。小江戸の情緒を今に伝える豪華な山車のひきまわしに、近隣の市町村から多数の見物人が訪れました。



## チビツ子たちの武者行列

十月十四日、商工会議所主催の武者行列が、市民会館―幸町―中央通り―銀座通り―新富町通りを経て小川信用金庫前まで行われました。この武者行列は、中学一年生以下の子どもたち男女五十人が、白虎隊と娘子のいでたちで行進、川越まつりに訪れた人たちからたくさん拍手を受けていました。

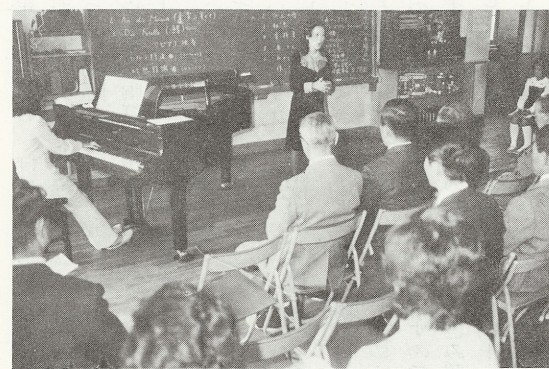


## 古谷小へピアノなど3点

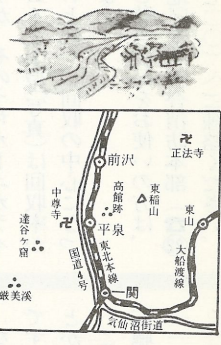
### 同校出身の内海さんが寄贈

このほど古谷小学校に、同校出身の大字古谷本郷1307、内海敏雄(宝来建設KK社長)さんから、教育活動に役立ててほしいと、グランドピアノ、親子テレビ、テレビカメラが寄贈されました。

10月11日には、同校の児童や学校関係者など多数が出席し、武川幸恵先生(川越女高、武蔵野音大出身)を招いて、ピアノの披露式と演奏会が行われました。



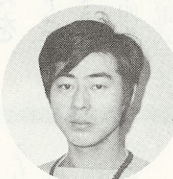
## 私のふるさと



一関から車で四号線を北へ十五分も行きますと、今から約八百年前、東北の王者としてその名を轟かせた奥州藤原氏三代を祭つてある中尊寺があります。中尊寺は世紀の大修理を終え、復元された国宝金色堂が現存し、三代公の遺体が安置されています。住職である今、東光氏も立派な方で、私たちも学ぶべきことが多分にあります。

## 歴史の町も 商業都市へ

宮本 鉄也



上野駅から東北本線の特急で約五時間、岩手県の南安閉、一関に着きます。ここが私の故郷です。面遙か遠方に須川岳の優美な山波が望めます。人口約六万。昔、坂上田村麿の城下として栄えたこの町は、市の中央を磐井川の清流が流れ、北上川へと注いでいます。この磐井川は、須川岳の麓から流れ、場所によっては観光地として親しまれ、また、市民の重要な飲料水、工場用水として重要な河川となっています。

春になると、市民の憩いの場所となっている釣山公園の桜が満開となり、家族連れなどのお花見客でにぎわいます。また、夏には、磐井川の川原で、夏の夜空の中に、色とりどりに打ち上げられる花火大会を皮切りに夏祭りの行事が始まります。七夕祭りもこの行事の一つとして、市民の楽しみの一つになっています。秋になると、須川岳の紅葉が素晴らしく、マイカー達でにぎわいを見せます。

川越と一関は、昔城下町として栄え、今日でも、文化財の町として栄えているという共通点があります。私は、このような町、川越へ来て本当によかったと思います。(岩手県一関市出身、レストラン太陽丸広店勤務、十九歳)

## 句会 だより

### 霞ヶ関句会

秋風や極に哺乳壺を足し 霞  
炎天や駅の鏡の中に居る はな

うすばかげろつやと飛びきて雨となる 俊一  
まな板の乾くひまなきお盆かな ふき  
夕立や花かけ水の間に合へり あき  
さががけてにせ鴨が啼く土器の村 水棹  
桔梗の闇を稲妻さしつづけ 紫風

## 声

### 出演希望者に 発表の場を

問：川越まつりが終ると、市の文化祭で毎年思うのですが、市の中に浪曲、講談、落語、手品(奇術)、小唄、端唄等をやり、出演希望者もいると推考するのですが、市の計画のポスターなどには、それ等の人々の出演する種目がありません。人員も僅少な故もあろうと思いますが、中央公民館で催される詩吟、琵琶と二緒に出演できるようお願いください。(一市民)

答：市民の方々から毎年好評をいただいております市民文化祭は中央および南公民館の協力のもとに文化団体連合会及び加盟団体が主体となり行っております。したがって組織が中心となっております関係で、内容的にも決まっております。ご質問のような種目は今まで組み入れられていません。最近、趣味の多様化からいろいろな特技をお持ちの方が多くなっていることが考えられ、その発表の場を設けることの必要性は感じておりますが、本年度は既に実施しておりますのでご希望の種目を組み込むことは困難であります。しかし、貴殿のご意向は今後の文化祭に十分生かすよう検討いたします。

○毎月七日は防火の日です  
○毎晩十時は防火の時間です

隣りにも  
声かけあって  
よい防火



地区公民館の行事

〈募集関係〉

名 称	館 名	期 日	対 象	定 員	締 切 日
七宝焼講座	高階	11/5・12・19・26	一般	30	10月末日
フラワーアクセサリー講座		11/21・28, 12/5・12	〃	35	11月10日

〈催しもの関係〉

名 称	館 名	期 日	会 場
文化展・菊花展・盆栽展	山 田	11月2～4日	山田中体育館
菊 花 展	霞ヶ関	11月1～4日	霞ヶ関公民館
秋のハイキング	霞ヶ関北	11月3日	宮ノ倉山
はりえ展・絵画展		11月10・11日	霞ヶ関北公民館
手芸展・写真展		11月17・18日	〃
華 道 展		11月24・25日	〃
書道展・盆栽展		11月28・29日	〃
盆 栽 展	高 階	11月3・4日	高階公民館
文 化 展		11月10・11日	〃
菊 花 展	古 谷	10月28日～11月3日	古谷公民館

集会の進め方を学ぶ  
幹事大学を開きます

—南公民館—

ねらいは職場や地域、グループなどで開くいろいろな集会を効果的に楽しく進め、その目的を十分満たすための幹事心得を学びリーダーシップを身につける。

期 間 十一月五日(月)～十二月十日(日)までの毎週月曜日(六回)、午後六時～八時

会 場 南公民館

対 象 市内に在住の成人

定 員 四十人

内 容 〓司会のひけつ、〓マナー、ブルスピーチのこつ、〓宴席の幹事心得、〓集会でのゲーム、



(昭和二十二年六月十日第三種郵便物認可)  
月一回(十日・二十五日)発行(一部四頁)

として保存しよう。いつかお役にたつこともあると思います。

盆栽講座

〓名細公民館

〓とき 十一月七日(午後七時～九時三十分)

〓ところ 〓名細公民館

〓対象 〓一般(百人以内)

〓講師 〓福井嘉平氏

〓参加方法 〓当日午後七時までに

直接会場へ、参加費無料。

〓費用 〓受講料無料、ただし雑費として五百円

合同の美術展

東洋大工学部美術部

東邦音大マテルの会

〓とき 十一月十一日(日)～十四日(水)までの四日間、午前九時～午後五時

〓ところ 〓南公民館

〓市内の両大学美術部合同の初の美術展。油画・水彩画を多数展示します。

秋の園芸展へどうぞ

期 間 十一月二日(金)～四日(日)までの三日間、午前九時～午後五時

会 場 〓南公民館

〓この園芸展は、新宿園芸同好会員の手作りの盆栽をいろいろ展示しますので、お気軽にお立ち寄りください。

第25回市民文化祭行事 (後半)

主 催

川越市文化団体連合会  
川越市中央公民館  
川越市南公民館

行 事 名	月 日	時 間	会 場	内 容
囲 碁 大 会	11月4日(日)	午前 9.00～5.00	中央公民館	参加費 300円(昼食代など)、A・B級とも1～10位入賞、当日受付。
合 唱 祭	〃	午後 1.00～5.00	市民会館	入場無料、少年少女合唱団をはじめ、市内のコーラスグループが出場
音 楽 祭	11月7日(水) 8日(木)	午前 9.00～5.00	〃	入場無料、小・中学校児童生徒の演奏を行います。
盆 栽 展	11月10日(土) ～ 12日(月)	〃	〃	入場無料、日本独特の芸術と大自然の縮図である盆栽の名品を展示。
8ミリ映画のつどい	11月10日(土)	午後 6.00～9.00	中央公民館	自作の8ミリ映画を映写します。出品希望の方は10月末日までに中央公民館あて作品をお届けください。内容は自由ですが長さは20分以内入場・出品無料。当日「川越まつり」を上映します。
茶 会	11月11日(日)	午前10.00～4.00	本丸御殿	参加費 500円(茶・菓子代、六席)
短 歌 大 会	〃	〃 10.00～5.00	中央公民館	10月31日までに未発表の作品1首と会場整理費100円(学生は50円)を添えて中央公民館短歌大会係へ。午前…橋本喜典先生講演、午後…歌会
吹奏楽のつどい	〃	午後 1.00～5.00	市民会館	入場無料、市内の少年少女吹奏楽団、市民吹奏楽団、バトンクラブが出演します。
俳 句 大 会	11月18日(日)	正 午 ～ 5.00	中央公民館	参加費 200円、兼題…当季雑詠3句、席題…2題当日発表。総互選により1～30位呈賞(兼・席題合点)、投句のみの方はご遠慮ください。
祭ばやしのつどい	〃	午後 1.00～6.00	市民会館	入場無料、川越離子同好会により川越まつりの雰囲気再現、特別出演…葛西離子菊岡家孝平社中。
川 柳 大 会	11月23日(祝)	正 午 ～ 5.00	中央公民館	参加費500円(軽食、発表誌)、宿題…「岬」「壁」「泣きどころ」「収穫」「働く喜び」「素朴」(各3句)、席題…4題(各3句)、当日発表、特別課題…「伝説」、優秀作品には賞を贈呈。宿題投句のみの場合は、11月10日までに200円(切手も可)を添えて宮下町1-2-9鈴木柳芳あてに。
作 品 展	11月24日(土) ～ 26日(月)	午前 9.00～5.00	南公民館	入場無料、学級・講座受講生の作品(書道、日本画、洋画、手芸、生花)などを展示します。

※なお、くわしいお尋ねは中央公民館(☎22-1394)か、南公民館(☎43-0038)へどうぞ。

発行所 川越市役所  
川越市元町一丁目三番地 ☎三五〇