

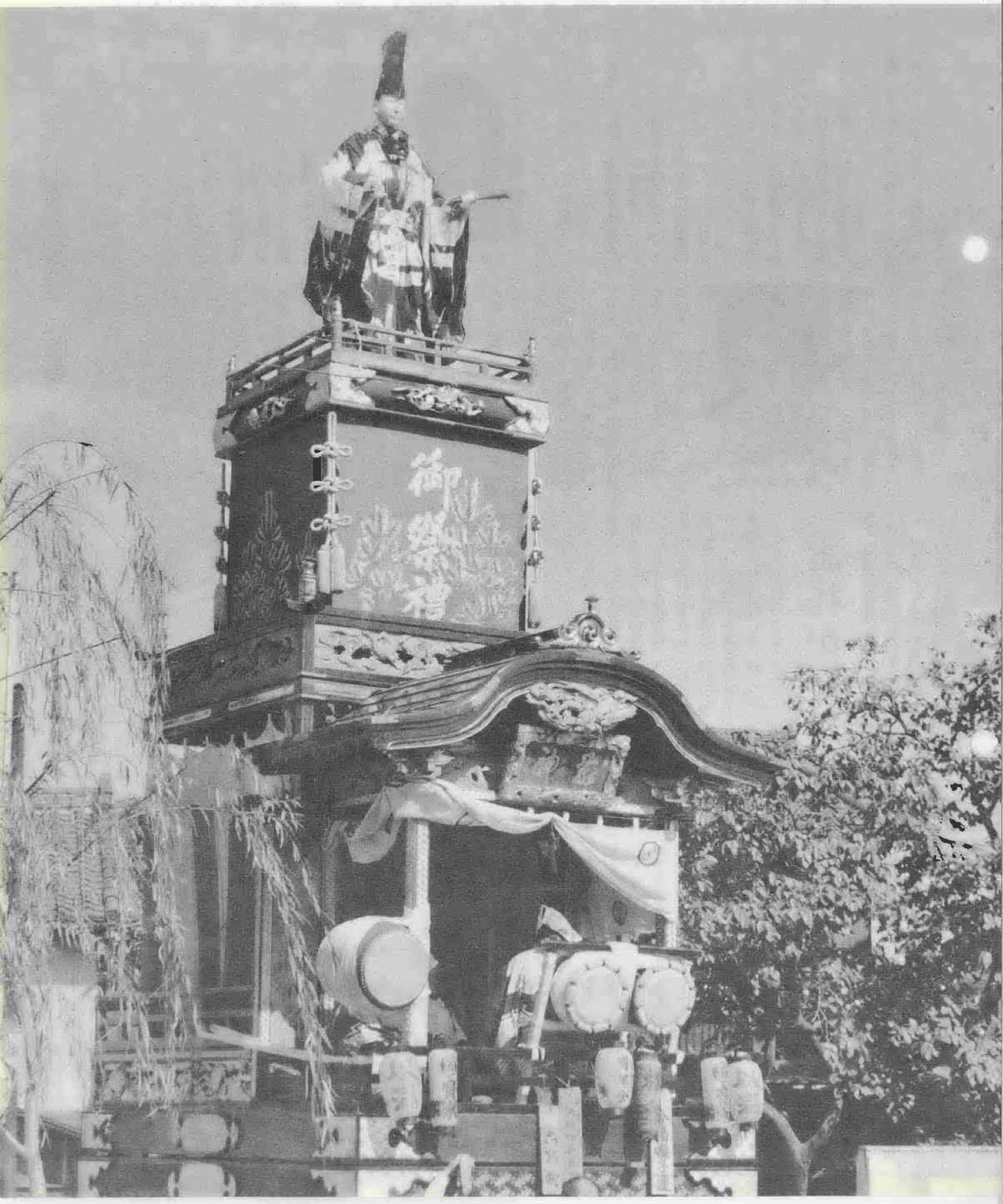
10月10日



広報

川越

■発行所 川越市役所 ■電話 川越(0492)23-1450(代) ■発行人 川越市長 加藤 瀧二 ■編集 企画部企画課



国民年金座談会

奥さんの年金を考える

出席者…大村政代(通町) 小原好(通町) 松本玉孔(通町) 岸はる子(野田町1丁目)
福島全一(川越社会保険事務所長) 司会・瀧沢春吉(保険年金課長) <敬称略・順不同>

ご主人の年金だけでは心細い老後

司会 本日はみなさん非常にいいところご出席いただきありがとうございます。今日は「奥さんの年金を考える」と題しまして皆さんのご意見を伺いたいと思います。特にサラリーマンの奥さんは、国民年金には任意加入ということで未加入の方が多く、金が多くなるとか、先ず年をとってからの年金がどんなに有難いものかそのへんから伺ってみたいと思います。小原 七十歳からですか掛金をしないでいただける年金がありますね。



小原好さん

ね。ただでない方もいます。それは、その家の経済状態、ただでないのでしょうか。司会 これは、老齢福祉年金といまして、この年金を受けられる人は明治四十四年四月以前に生まれた人だけです。明治四十四年四月以前に生まれた人は、国民年金の強制適用からはずされましたので、掛金をしなくても七十歳から老齢年金を受けられるわけですが、金額が掛金で支給する年金なので、ある程度生活にゆとりのある方には遠慮してもらおうということになっていきます。

岸 私の知り合いの方で、その老齢福祉年金をいただけなくなった方がありますが、そのお嫁さん



大村政代さん

松本 私も実は五、六年前に入らばかりで、最初の頃は、任意加入だから加入しなくてもよいといわれまして、それで入らなかつたわけですが、結局考えまして、



松本玉孔さん

自分からお金を払っていいから年金を支給してほしいとおっしゃってましたね。大村 私、民生委員をしておりまして、時々そういうケースにぶつかりよく説明するんですが、ほんとお年寄りの方って年金が欲しいんですね。司会 若い人たちには、私どもの窓口に来て年金なんかいらさないから国民年金には入らないという人がよくあります。小原 すぐに直接、右から左へかえってくるものなら実感が出るのですが、五年先、十年先というところが困らないから必要のない気がするんですね。

大村 お年寄りをみてみると、ほんとに欲しがっているんですよ。ですから、その気持ちを伝えて若い人に入るように勧めるんですけどなかなかうまくいかないですね。年をとってからは皆さんが年金をもらう時にあなたも、もらえないんですよと申しあげてあげてあげて、まだ入らない人がいますね。

松本 私も実は五、六年前に入らばかりで、最初の頃は、任意加入だから加入しなくてもよいといわれまして、それで入らなかつたわけですが、結局考えまして、

司会 国民年金は、老齢年金だけと思われている方が多いようですが、障害年金や母子年金の保障もあつたわけですね。時々私どもの窓口

忘れがちな障害年金

入っている人は一〇〇割完納です。老齢年金の額は保険料を納めた月数によって計算されますし、万一の事故が生じた場合に保険料の未納があると母子年金や障害年金を受けられないという点にも注意が必要です。所長 最近保険料が未納のため母子年金を受けられなかった例があつたわけですね。司会 母の年金にても障害年金にしても最近の一年間が納まっていれば年金がつくんです。結局生命保険も同じですね。事故が起きる前に、あらかじめ加入したり、保険料を納めたりして備えようという趣旨なんです。松本 こういふことは、市の広報に載っています。司会 よく出していますよ。

川越氷川祭りの山車

川越祭りは、慶安元年(一六四八)城主松平伊豆守信綱が、神輿獅子頭などを寄進し、神輿渡御祭を行なったのがはじまりと伝えられています。

元禄十一年(一六八四)に高沢町(現元町二丁目)から踊り屋台が出たのがはじまりで、それにならって各町内が、花山車、万度、練子踊屋台などまちまちなものを出すようになり次第に盛大になりました。

川越の山車は、江戸の三大祭り(赤坂山王・神田明神・芝神明)といわれた山王祭りと神田祭りの山車をそのまま模したものとわけていますが、古い形式の山車は、いずれ一本柱の上に人形台を置き、台の下の周囲に刺繍をほどこした水引幕を付け、高欄を回しています。(今成町に現存)

現在の山車は、町に電灯線が引かれたことなどから、人形台がせり上げ式に、そして轆子台も回転するように改良され、装飾も豪華になってきました。山車の車は、ほとんどが四つ車ですが、三つ車も三台あります。これは、当初二つ車であつたものを改造し、牛の代りに前車を付けたものです。

山車の総数は二十一台で、このうち、志多町、喜多町、元町二丁目、幸町(金山会)、同(雪塚会)、仲町、大手町、松江町二丁目、六軒町、今成町の十台が県の指定を受けています。(写真は六軒町の山車)

消防吏員募集

募集人員九人
応募資格①昭和四十七年三月、高等学校を卒業見込みのものか満二十二歳未満で、高等学校以上の学校を卒業したもの
②身長一・六〇以上で、両眼とも裸眼視力〇・五以上(きょう正視力一・〇以上)で、弁色力完全なもの
試験科目①筆記試験 ②面接試験 ③身体検査 ④適正検査
与①初任給三万七千二百円(八割により改定する見込み)このほか特殊勤務、扶養、通勤等の手当が公務員給与に準じて支給されます。
受験手続①履歴書(ペン書き身の上欄記入)に写真を添付して十月二十三日までに消防本部に提出してください。
試験予定日十月二十六日(火)

区画街路が一部変更

縦覧は南公民館で
川越駅西口土地区画整理事業の計画は、関係者みなさんのご協力によって、順調に進んでいます。工事は明年度からいよいよ着手されますが、第一工区のうち区画街路の一部を変更しましたので、次により関係者に縦覧いたしますからご覧ください。
縦覧期間十月十一日から二十四日まで毎日、午前九時から午後四時まで
縦覧場所南公民館(川越駅西口前)

六十歳でも受給できます

大村 年金をもらう時にはどういう支払方法になるんですか。所長 老齢年金の手続は、六十五歳になったら裁定請求書を出していただくわけですが、その際年金は郵便局で窓口支払いにするか、銀行の預金口座に自動振込か決めていただくわけですね。小原 「私は血圧が高いから六十歳になったら減額でもいいからもらおうかしら」という方がおられますね。



司会・瀧沢

大村 年金をもらう時にはどういう支払方法になるんですか。所長 老齢年金の手続は、六十五歳になったら裁定請求書を出していただくわけですが、その際年金は郵便局で窓口支払いにするか、銀行の預金口座に自動振込か決めていただくわけですね。小原 「私は血圧が高いから六十歳になったら減額でもいいからもらおうかしら」という方がおられますね。

加入は一日も早く

司会 これから二十年もたつたらいんたからいくらでももらった方がいいと思いませんか。知人の中には主人の厚生年金がもらえるからいいという方もいますが。所長 主人の年金だけに頼るのも心細い気がしますね。万一離婚した場合には、当然年金は何もなくなってしまうわけですし、また厚生年金にしても現在のところでは十分年金となっていないからやはり、国民年金に加入して、自分自身の年金を受けられるよう心掛けてもらいたいですね。司会 私よくいうんですが、国民年金の掛金を節約してみても、年をとってから別にひと財産できるわけだし、加入しておいた方がずっと有利だと思います。先に申し上げたとおり、今お年寄りの方に支給されている掛金をしないでももらえる年金は、明治四十四年四月以前に生まれた方だけで、それ以後生まれた方は、国民年金という立派な制度があるわけですから、これに加入しない以上は、たとえ何歳になっても、またどんなに重い身体障害者になつたとしても、国民年金からは、何も受けられないわけですね。小原 私、国民年金がはじまった時には、ちょうど明治四十一年生まれだったものですから、はいらなかつたんです。それから何年かたちまして、入っている方のお話を聞きますと大分有利な点がありましたので、五年年金に入らせていただきます。五年年金は昨年一月から発足した制度ですが、これは十年年金に入りそなつた方を対象として作られたもので、五年間の保険料納付が済んでから年金を受給することになります。松本 加入手続きに自分で市役所へ行かなければならないというのがおつたわけですね。司会 これは来てもらわないと正しい年金の適用ができないのでお願いしているわけですね。窓口では本人や配偶者の過去の年金経歴等をお聞きしてそれから資格の適用をするわけですね。折角加入して保険料を納めて来たが、いざ年金を受けるときに年数が不足とかいふことのないよう慎重に扱っております。

大村 厚生年金の場合には、本人のほかにも会社も保険料を負担してくれているということなんです。大村 掛金の集金は、婦人会とかなんかにすっかり頼んでいるので、

大村 掛金の集金は、婦人会とかなんかにすっかり頼んでいるので、

大村 掛金の集金は、婦人会とかなんかにすっかり頼んでいるので、

大村 掛金の集金は、婦人会とかなんかにすっかり頼んでいるので、

大村 掛金の集金は、婦人会とかなんかにすっかり頼んでいるので、

大村 掛金の集金は、婦人会とかなんかにすっかり頼んでいるので、

大村 掛金の集金は、婦人会とかなんかにすっかり頼んでいるので、

大村 掛金の集金は、婦人会とかなんかにすっかり頼んでいるので、

大村 掛金の集金は、婦人会とかなんかにすっかり頼んでいるので、

大村 掛金の集金は、婦人会とかなんかにすっかり頼んでいるので、

大村 掛金の集金は、婦人会とかなんかにすっかり頼んでいるので、

大村 掛金の集金は、婦人会とかなんかにすっかり頼んでいるので、

大村 掛金の集金は、婦人会とかなんかにすっかり頼んでいるので、



福島全一

大村 厚生年金の場合には、本人のほかにも会社も保険料を負担してくれているということなんです。大村 掛金の集金は、婦人会とかなんかにすっかり頼んでいるので、

大村 掛金の集金は、婦人会とかなんかにすっかり頼んでいるので、

大村 掛金の集金は、婦人会とかなんかにすっかり頼んでいるので、

大村 掛金の集金は、婦人会とかなんかにすっかり頼んでいるので、

大村 掛金の集金は、婦人会とかなんかにすっかり頼んでいるので、



ぼくらの作文
 のけんかにならな
 ります。なぜ
 ほんのすこしの
 原因で、とつ組
 ゆうをかけずりまわって、母にし

わたくしは、妹がいます。小さいころは、かわいいと思いましたが、今は少しがいます。と言うのは、わたしのいうことをまらでといていいほどきかないからです。きくとしても、条件をつけたります。ですから、今では、にくたらしいと思うことが多いです。そして、わたしと妹とは、毎日のようにけんかをします。

わたしは、妹がいます。小さいころは、かわいいと思いましたが、今は少しがいます。と言うのは、わたしのいうことをまらでといていいほどきかないからです。きくとしても、条件をつけたります。ですから、今では、にくたらしいと思うことが多いです。そして、わたしと妹とは、毎日のようにけんかをします。

わたしは、妹がいます。小さいころは、かわいいと思いましたが、今は少しがいます。と言うのは、わたしのいうことをまらでといていいほどきかないからです。きくとしても、条件をつけたります。ですから、今では、にくたらしいと思うことが多いです。そして、わたしと妹とは、毎日のようにけんかをします。

わたしは、妹がいます。小さいころは、かわいいと思いましたが、今は少しがいます。と言うのは、わたしのいうことをまらでといていいほどきかないからです。きくとしても、条件をつけたります。ですから、今では、にくたらしいと思うことが多いです。そして、わたしと妹とは、毎日のようにけんかをします。

わたしは、妹がいます。小さいころは、かわいいと思いましたが、今は少しがいます。と言うのは、わたしのいうことをまらでといていいほどきかないからです。きくとしても、条件をつけたります。ですから、今では、にくたらしいと思うことが多いです。そして、わたしと妹とは、毎日のようにけんかをします。



けんか日記

月越小六年 未延裕美

けんかをするとき、さっぱりすることありますが、たいていは、やったあとは、なんだか、いやな気持ちです。しかられたり、ぶたれたりするからです。わたくしは、しかられるたびに「なんでやってしまったのだろうな」と思います。このころは、けんかを反省する意味で「けんか日記」という日記をつけ始めました。これを見ると「ずいぶんくだらないことで、けんかをしているんだな」と思います。

けんかをするとき、さっぱりすることありますが、たいていは、やったあとは、なんだか、いやな気持ちです。しかられたり、ぶたれたりするからです。わたくしは、しかられるたびに「なんでやってしまったのだろうな」と思います。このころは、けんかを反省する意味で「けんか日記」という日記をつけ始めました。これを見ると「ずいぶんくだらないことで、けんかをしているんだな」と思います。

けんかをするとき、さっぱりすることありますが、たいていは、やったあとは、なんだか、いやな気持ちです。しかられたり、ぶたれたりするからです。わたくしは、しかられるたびに「なんでやってしまったのだろうな」と思います。このころは、けんかを反省する意味で「けんか日記」という日記をつけ始めました。これを見ると「ずいぶんくだらないことで、けんかをしているんだな」と思います。

口げんかになり、妹が、「これで、おあいこだよ、バカ。」といて、ぶつてきました。わたしは、「バカはよけいだ、バカ」と言っ

口げんかになり、妹が、「これで、おあいこだよ、バカ。」といて、ぶつてきました。わたしは、「バカはよけいだ、バカ」と言っ

口げんかになり、妹が、「これで、おあいこだよ、バカ。」といて、ぶつてきました。わたしは、「バカはよけいだ、バカ」と言っ

口げんかになり、妹が、「これで、おあいこだよ、バカ。」といて、ぶつてきました。わたしは、「バカはよけいだ、バカ」と言っ

口げんかになり、妹が、「これで、おあいこだよ、バカ。」といて、ぶつてきました。わたしは、「バカはよけいだ、バカ」と言っ



体験をとおして 郷土を大切に

—天沼新田子ども会—

天沼新田子ども会では、毎月第3日曜日、道路清掃をして、良い環境づくりをしています。

また自分たちが、ゴミを散らかさない習慣を身につけ、危険物と紙くずを区別して、入れ物に入れるなど、体験をとおして郷土を大切にしている活動を進めています。



おとしりを励ます集い

下松原子ども会と同育成会では、9月19日下松原公民館で、地区のおとしりを励ます集いを開きました。これは子ども会の発案によって行なわれたもので、当日は地区の60歳以上のおとしり30人が集まり、子どもたちの劇や遊戯器楽演奏などに楽しい1日をすごしました。

写真ニュース

みなさんのまわりで明るい話題がありましたら、企画課広報係までご連絡ください。

女性の 囲碁教室

南公民館で、女性の囲碁教室が開かれています。この教室11月まで続きますが、ある主婦は、「週1回だから、なかなか覚えられなくて」と囲碁のむずかしさを語っていました。



生徒に交通 安全をPR

川崎市交通安全母の会福原支部では、このほど行なわれた大東中の体育祭で、交通安全音頭「みんなの願い」をひろうしました。これは、母の会の活動を生徒に知ってもらい、交通安全についての関心を深めてもらうために行なったものです。



こんなのがとれちゃった

今、福原地区のいも掘りがまっさかり。連日いも畑からは、子どもたちの歓声が聞えてきます。「先生、こんなのがとれたよ」と目を輝かす子どもたち。秋にふさわしい光景がここにはあふれています。

川越の歴史

⑥ 育委員会の手で発掘調査が行なわれております。常楽寺は川越山一ノ号し館のなかにあった持仏堂が発見したものとわかっております。なおすつと後になりませんが、京都聖護院門跡の道興が文明十八年(一四八六)に川越地方を訪れた時、「河越という所に常楽寺という時宗の道場がある」と書いていますから、このころはまだ常楽寺が川越の中心であったことが推定され、南北朝以前には館だったらしいことがある程度裏づけられます。

河越氏の館跡

—上戸の常楽寺—

しかし右の河越氏館跡常楽寺説には、いくつもの疑問がないわけではありませんが、その一つは上戸は入間川沿いにあり非常に低湿地に位置しており、しかも入間川は昔からしばしば氾濫する暴れ川なのに、川の近くに館を作った果して城郭としての機能が果たしたか。第二に現在の遺構が約八百年という年輪を有しているといえ、あまりに小規模であるという点です。市内下広谷や吉田には常楽寺より堅固な館主不明の館跡が残っておりますので、ここでもよいのではないかと見解も無視できません。以上のような疑点は、現在、行なわれている河越氏館跡の発掘が進めば、ある程度解明できると考えられ、その意味で今後の調査に大きな期待が寄せられております。

グループ紹介

この短歌会例会もすでに四十八回、「こだま」という名前は、みんなの心をびびきあわせるという意味あからつけられたもので、もっぱら楽しみを中心にしてなごやかに運営されています。毎年、会員が優秀歌を十首ずつ自選し、こだま歌集を作っています。最近、市民の短歌大会に入賞者を出したり新聞投稿歌もでています。この短歌会で自分を見つめるよい機会を得たという会員もおります。

こだま短歌会

ついでです。この定

市政に

あなたの声を

広報係では、市政に対する、市民のみなさんのご意見・ご希望をお待ちしています。投書は、はがきで一つの事につき、できるだけ、簡潔にお書きください。また投書には、住所・氏名・年齢・職業をかならず、お書きください。投書に対しては、「広報川越」の声の欄、または、本人あて直接お答えします。

私の提言

募集中

(投書のあて先：川越市役所企画課広報係 川越市元町一の一) また広報係では、私の提言も募集しています。日ごろの生活の中から感じることで、さらに豊かな市民生活に役立つ、さまざまな提案をしていただくといいと思います。原稿は、六百字以内で、住所・氏名・年齢・職業を明記し、企画課広報係宛お送りください。

第20回川越市美術展

主催 川越市教育委員会・川越美術協会
 協賛 川越市
 会期 昭和46年10月29日から11月1日までの4日間
 会場 川越市市民会館
 出品種目 第1部…日本画
 第2部…洋画・彫塑

第3部…工芸(金工・漆工・木竹・人形・
 図案・染織・陶器・刺しゅう・硝子・手工芸・盆景等)
 第4部…書
 第5部…写真
 第6部…花

作品制限 日本画…表装または額縁付で50号以内のもの
 洋画…額縁付で50号以内
 工芸・彫塑…制限なし

書…作品はすべて表装し、条幅裱張共縦2
 m、幅0.5mまたは縦・幅とも1m以内とし、
 各作品には必ず釈文(葉書大)を付ける。
 (横額・横巻きのものは取扱いません)
 写真…白黒・カラー共4ツ切以上、額縁付
 花…花面0.76m以内、1人1点
 ※なお作品は川越市において未発表のもの
 に限ります。

出品資格 川越市内に居住または在勤・在学者
 手数料 各部共1点につき300円、搬入と同時に
 納入

搬入 出品作品は川越市市民会館へ、10月27日
 午前9時から午後3時まで搬入する。
 ただし花は、28日午後2時から3時まで
 に会場へ。

搬出 11月1日午後3時30分から4時30分まで
 会場で行ないます。時間内に搬出しないもの
 はその責任を負いません。

鑑・審査 出品作品は鑑別して入選したものを陳列し
 ます。鑑・審査、陳列などについての異議
 申立ては受けません。

褒賞 審査の結果成績優秀なものには、次の授賞
 を行ないます。

埼玉県知事賞・県議会議長賞・県教育長
 賞・川越市長賞・市議会議長賞・市教育
 委員会賞・久保賞・美術協会賞

※授賞式は10月31日中央公民館で行ないます
 その他 1. 出品物には必ず1点ごとに出品目録を
 作り、作品の裏面に出品票を貼る。

2. 出品物は努めて保護しますが、やむを得
 ない事情で発生した事故の責任は負いま
 せん。

3. 展覧会事務所は市教育委員会社会教育
 課内(☎23-1450内線93・94)としますが
 会期中は会場の市民会館(☎22-4678)と
 します。

4. 搬入・搬出の経費は、いっさい応募者
 の負担とします。

最近、市内のごみ収集所に、あ
 きびんやあきかんなどの危険物が
 持ち出されたり、あるいは
 これらのものが散らばっているこ
 とがよくあるようですが、これは
 たいへん危険なことです。

ごみと危険物 収集日は別々です



〔焼却能力を低下させる危険物の山〕

危険物の収集日程表を必要なら
 は、各出張所および市役所受付、

環境整理課に用意してありますか
 らおいでください。
 なお、ご家庭から持ち出され
 るごみ袋の中に、危険物がいつ
 しょに入っていることがよくあ
 ります。ごみ袋の中には、危険
 物を入れないようお願いいた
 します。

薬剤師会が一日相談

薬と健康・公害・献血など

川越市薬剤師
 会では、「薬と健
 康の週間」にち
 なみ、市と川越
 保健所と共催で
 「交通公害によ
 る大気汚染、騒
 音調査」と「日
 相談センター」
 を次のとおり実
 施します。
 (都市交通公害
 調査)
 ○とき 10月
 十三日(水)午
 前八時から午後五時
 ○ところ 久保町交差点、本川
 越駅前
 ○内容 自動車の排気ガス、
 騒音、じんあい等の測定。
 (一日相談センター)
 ○とき 10月十七日(日)午前

ちえ遅れ児を対象にグループ指導

十時から午後三時
 ○ところ 新富町一丁目(日本信
 託銀行駐車場)
 ○内容 薬と健康、公害の苦情
 献血等についての相談
 なお、当日は手指消毒について
 て大腸菌検査を無料で行ないます
 から、多数おかけください。
 参加申込みはお早めに
 市の福祉事務所では、毎週月曜
 日、南公民館で、ちえ遅れ未就学
 児を対象にグループによる特殊指
 導を行なっています。
 現在十五・六名のお子さんがこ
 の指導を受けていますが、人員に
 若干余裕がありますので、指導を
 受けさせてみたい、とご希望され

る方は、市の福祉事務所へ申し込
 んでください。
 △指導を受けられるお子さん
 ちえの遅れた、五歳〜十歳ぐら
 いまでのお子さんで、オムツの必
 要がなく、歩行ができること、保
 護者が付添って通うことが最低条
 件として必要です。
 △参加できる月
 特殊指導を受けるために参加す
 るのは、十一月の第一月曜日から
 です。
 (ご希望の方は十月二十日までに
 福祉事務所へ申し込んでください。
 なお費用は無料です。

 訂正 前号へ、卓球は十七日の誤り
 でした。お詫びして訂正します。

 「各課めぐり」は、紙面の都合
 で休ませていただきます。

“歩行者天国”などが制度化 —実施は12月1日から—



な交通事情の著しい変化に対処す
 るため、一昨年、道路交通法の全
 面改正が検討され、その一環とし
 て当面必要な事項について改正は
 行なわれました。今回の改正は、
 昨年の改正に引き続き全面改正の
 残りの部分で、この改正では交通
 ルールに関する規定を全面的に整
 備するほか、歩行者の安全のため

先般の第
 六十五回国
 会で、道路
 交通法の一
 部を改正す
 る法律が成
 立し、六月
 二日公布さ
 れました。
 道路交通
 法は、昭和
 三十五年に
 施行されま
 したが、そ
 れから十年
 間のわが国
 の交通事情
 は、自動車
 台数の急激
 な増加とこ
 れに伴う交
 通事故の激
 増、都市な
 どにおける
 交通混雑の
 激化、公害
 問題の生起
 など急激な
 増加を示し
 てきました
 このよう
 な交通事情の著しい変化に対処す
 るため、一昨年、道路交通法の全
 面改正が検討され、その一環とし
 て当面必要な事項について改正は
 行なわれました。今回の改正は、
 昨年の改正に引き続き全面改正の
 残りの部分で、この改正では交通
 ルールに関する規定を全面的に整
 備するほか、歩行者の安全のため

おもな改正点

歩行者の保護

▽路線バスを円滑に通行させるた
 めの規定もできました。
 なお、この改正法は、ことし十
 二月一日から施行されます。
 歩行者の安全を図るため、道路
 のほかに路側帯(歩行者が通行す
 る部分)が設けられます。(路側
 帯はベイントで標示し、一本線と
 二本線に区分され、二本線とこ
 ろは駐停車や自転車などの軽車両
 も通行できません)
 △歩行者の安全のため、道路
 のほかに路側帯(歩行者が通行す
 る部分)が設けられます。(路側
 帯はベイントで標示し、一本線と
 二本線に区分され、二本線とこ
 ろは駐停車や自転車などの軽車両
 も通行できません)
 △歩行者の安全のため、車の注意
 義務が強化されました。
 △その他歩行者に関する規定が次
 のように整備されました。
 ①スクランブル(信号を全部赤に
 して、その交差点の中を歩行者が
 自由に渡れるしくみ)が実施され
 ている場合、歩行者は斜めに道路
 を横断することができるようにな
 りました。
 ②車両は歩行者の安全を図るため
 横断歩道の前後五メートルについて
 も駐停車が禁止になります。
 ③山岳道路などで右側を通行する
 ことが危険の場合、歩行者は左側
 を通行することができます。
 都市交通対策
 △パーキング・メーターが設けら
 れ駐車時間の制限が行なわれま
 す。また、駐停車違反の罰則は重く
 なりました。
 △車のドアを開けるときや車か
 ら降りるときは安全確認をするこ
 とと、他人に無断で使用されない
 ような措置をすることが義務づけ
 られます。
 △高速自動車国道と自動車専用道
 路で、車を運転するとき、運転
 者はもとより、同乗者も座席ベル
 トを付けなければならないこと
 になります。
 急ブレーキやみだりに進路を
 変更することなどが禁止されま
 す。
 △横断歩道での追越し、および交
 差点または踏切の手前二十以内
 の部分での追越しは禁止されま
 す。
 △夜間の通行で、他の車両の直後
 を進行する車両も、ライトを下向
 きにすることが義務づけられます
 また、トンネル内を進行するこ
 き方向指示器などを点滅しながら
 走ること禁止されます。
 △騒音防止装置またはばい煙など
 の発散防止装置が、保安基準に適
 合しない車両は、直ちに整備不良
 車両となり、従来より重い罰則を
 受けます。



新しい交通ルール
 △急ブレーキやみだりに進路を
 変更することなどが禁止されま
 す。
 △横断歩道での追越し、および交
 差点または踏切の手前二十以内
 の部分での追越しは禁止されま
 す。
 △夜間の通行で、他の車両の直後
 を進行する車両も、ライトを下向
 きにすることが義務づけられます
 また、トンネル内を進行するこ
 き方向指示器などを点滅しながら
 走ること禁止されます。
 △騒音防止装置またはばい煙など
 の発散防止装置が、保安基準に適
 合しない車両は、直ちに整備不良
 車両となり、従来より重い罰則を
 受けます。

乱用すると薬も毒に

説明書どおり正しく使おう

医学の進歩により、毎年多く
 の薬が開発され販売されていま
 す。それが、わたたくした
 ちの薬に対する感覚はマヒし、
 なんでも薬を飲んでことたり
 とする傾向が出てきています。
 しかし、薬はこのように不安
 く使つてよいものでしょうか。
 薬の乱用はときには、副作用を
 まねき本来の効用とは逆の、し
 かも重大な結果をひきおこすこ
 ともあるというのを常に心に

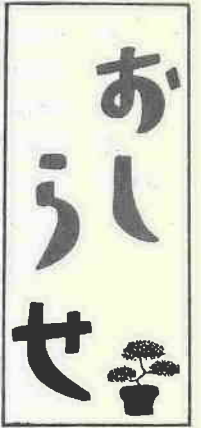
止めておかなければなりません。
 そこで、みなさんに薬のもつ特
 質や使用方法などについて認識を
 深めていただくため、十月十七日
 から二十三日まで「薬と健康の週
 間」が全国的に実施されます。
 これを機会に、薬を使用するこ
 ときには、次の点を十分注意して
 ください。
 △薬は、薬剤師によく相談して
 自分の症状、体質、年齢などに合っ
 たものを選ぶことがたいせつです。
 薬の作用は、用量と深い関係
 があります。量によっては思わ
 ぬ副作用もありますし、服用時
 間などがきめられている薬は、
 時間をまちがえると効果が期待
 できませんから、使用するとき
 は、説明書をよく読み、これに
 したがって使おう。
 △名前や使い方がわからなくなっ
 た薬、古い薬などは、思い切って
 捨てましょう。
 △薬は、直射日光や湿気に合うと
 変質することがありますので、保
 管場所はこうしたところを避けま
 しょう。また子どものいる家庭で
 は、子どもの手の届かないところ
 に置くことも必要です。

はかりの定期検査

検査月日	時 間	検 査 場	区 域
10月19日 (火)	10.00~12.00 1.00~ 3.00	霞ヶ関出張所 霞ヶ関第二出張所	霞ヶ関全地域 霞ヶ関第二全地域
10月20日 (水)	10.00~12.00 1.00~ 3.00	名細公民館 山田農協	名細全地域 山田全地域
10月21日 (木)	10.00~12.00 1.00~ 3.00	芳野出張所 古谷出張所	芳野全地域 古谷全地域
10月22日 (金)	10.00~12.00 1.00~ 3.00	南古谷出張所 高階出張所	南古谷全地域 高階全地域
10月25日 (月)	10.00~12.00 1.00~ 3.00	福原出張所 大東出張所	福原全地域 大東全地域
10月26日 (火)	10.00~ 3.00	仙波小学校	仙波町1~4丁目、富士見町 菅原町、南通町、岸町1~3丁 目、通町、新宿町1~6丁目
10月27日 (水)	"	中央小学校	六軒町1・2丁目、中原町1・2丁 目、仲町、蓮雀町、田町、今成町
10月28日 (木)	"	"	小ヶ谷町、小室町、三光町、 月吉町、新富町1・2丁目、松 江町1丁目
10月29日 (金)	"	富士見中学校	脇田町、脇田本町、脇田新町、寿 町、旭町1~3丁目、東田町、野田 町1・2丁目、上野田町、広栄町
11月1日 (月)	"	中央公民館	宮元町、喜多町、大手町、久 保町、宮下町1・2丁目、小仙 波町1~5丁目
11月2日 (火)	"	"	松江町2丁目、郭町1・2丁目、志 多町、杉下町、三久保町、幸町
11月4日 (木)	"	"	石原町1・2丁目、末広町、1~3 丁目、元町1・2丁目、神明町、 城下町、西小仙波町1・2丁目

※出張所区域内は、午前・午後と検査会場が異動するため、時間内に検査が
 終了できるようにご協力をお願いいたします。

はかりの定期検査を、つぎのとおり行ないます。はかりを使用している方
 または管理している方は、かならず検査をお受けください。



レクリエーション リーダー講習会

○と き：十月二十二日(金)～十一月二十六日(金)までの毎週金曜日(計六回)午後六時～八時

○と ころ：川越勤労青少年ホーム

○対 象：県内在住在勤で中小企業に働く二十五歳以下の青少年

○定 員：四十人(定員になり次第締切ります)

○受講料：無料(ただし、運営雑費二百円)

○内 容：フォークダンス・ゲーム・ソング等

○申込み：十月二十日までに運営雑費(二百円)を添えて勤労青少年ホームへお申し込みください。

交通災害共済に加入を

十月から会費が半額に

交通災害共済の出張受け付けを次の日程で行ないます。まだ加入されていない方は、この機会にぜひ加入しましょう。

会費は十月からこの共済に加入しますと半額となり、一般が百六十円、中学生以下は百円です。

共済の期間は十月(受付した日)から明年の三月三十一日までの契約です。

なお、くわしいことは市役所交通対策課へお尋ねください。

秋の市民ハイキング

奥武蔵自然歩道

※くわしくは勤労青少年ホーム(☎二一五二四二)へ

○と き：十月二十四日(日)、雨天の場合は三十一日(日)

○コース：天覧山→高麗峠→巾着田→日和田山→物見山 鎌北湖(約十一キロメートル)

○参加費：おとな二百五十円、子ども二百円(交通費、雑費)

○申込み：十月二十二日(金)までに参加費を添えて中央公民館か南公民館へお申し込みください。

※くわしくは、中央公民館(☎二二一三九四)か南公民館(☎四三二一〇三三八)へお尋ねください。

第二十二回

映画の夕べ

○と き：十月十六日(土)、午後六時三十分～八時三十分

○と ころ：川越市中央公民館

○プログラム

▲埼玉ニュース第百六十号(白黒、十分)

▲愛の讃歌：瀬戸内海に浮ぶ小島での人間愛をユーモアとペーソスで描く感動のドラマ(カラ

ー、一時間三十四分)

※お問い合わせは、中央公民館(☎二二一三九四)へ

市民文化祭



○ねらい：市内の学校、会社あるいは同好の有志で組織しているコーラス・グループの皆さんに発表の機会をもつていただくために市民文化祭「合唱祭」を次の要領で開催いたします。多くのグループに出演していただき、楽しい催しにしたいと思えます。

○と き：十月三十日(土)、午後二時から

○と ころ：市民会館ホール

○申込み：出演希望グループは、十月十六日(土)までに南公民館へお申し込みください。

※くわしくは、南公民館(☎四三二一〇三三八)へ

巡回行政相談

○と き：十月二十六日(火) 午後一時～四時

○と ころ：高階出張所

○相談員

●行政相談委員：小山 辰吉

●県行政相談員：新井 勝夫

第十二回文化財めぐり

参加者を募集

と き：十月二十六日(火)(午前九時～)

時 間：市民体育館前出発

見 学 地：慈光寺(都幾川村)、丸木美術館(東松山市)、遠山記念館(川島村)

定 員：四十人

申込み：十月十五日から二十日までに市教委社会教育課へ(☎三二一四五〇)

※小雨決行、昼食・拝観料は各自ご用意ください。

※納期のご案内※

今月納めていただくのは、

■市県民税……………第 3 期

■国民健康保険税……………第 3 期

です。

10月末日までに、納めましょう。

第23回市民文化祭行事一覧

(このほかの文化祭行事は次号でお知らせします。くわしいことは中央公民館(☎22-1394)または南公民館(☎43-0038)へお問い合わせください)

行事名	月日	時 間	会 場	内 容
茶・華合同展	10月9日(土) 10月10日(日)	午後2時～5時 午前9時～5時	本丸御殿	内容は前号で掲載してあります。
講座作品展	10月15日(金) 10月17日(日)	午前9時～5時	南公民館	入場無料、書道・日本画・洋画・手芸・生花・短歌等
魚つり大会	10月17日(日) 雨の時24日	午前8時～3時	伊佐沼周辺	参加無料、受付は午前8時～11時、沼端水利組合事務所前、竿は1人2本まで、1位～50位まで入賞、他残念賞
将棋大会	10月17日(日)	午前9時～5時	中央公民館	一般歓迎、参加費200円(昼食代等)A・B級各10位迄入賞、当日受付
秋の市民ハイキング	10月24日(日) 雨の時31日		奥武蔵自然歩道	参加費：大人350円、子ども200円(交通費・雑費)、申し込みは10月22日(金)までに会費を添えて中央公民館、または南公民館へ
囲碁大会	10月24日(日)	午前9時～5時	中央公民館	一般歓迎、参加費200円(昼食代等)A・B級各10位まで入賞、当日受付
詩吟の集い	10月24日(日)	午後5時～9時	"	入場無料、市内詩吟団体会員、一般出演希望者は10月16日までに中央公民館へ
民謡の集い	10月29日(金)	午前10時～3時	市民会館	入場無料、市内民謡連盟会員による全国の代表的民謡を披露します
山草展	10月29日(金) 10月31日(日)	午前9時～5時	"	入場無料、珍しい山草を展示いたします
琵琶の夕べ	10月30日(土)	午後6時～9時	中央公民館	入場無料、琵琶愛好者出演
合唱祭	10月30日(土)	午後2時～5時	市民会館	入場無料、市内コーラスグループの発表
軽音楽の集い	10月31日(日)	午後1時～5時	"	入場無料、小野沢義雄とブルーアイランダース、ゴールデンキャナリー他数楽団出演
社交ダンスの集い	10月31日(日)	午後6時～8時30分	中央公民館	入場無料、標準ダンスを中心に初心者でも踊れます

昭和三十一年六月十日第二種郵便物認可
月一回(十日・二十五日)発行(郵四四)

として保存しましょう。いつかお役にたつこともあると思います。

発行所 川越市役所
川越市元町一丁目一番地(二三五〇)