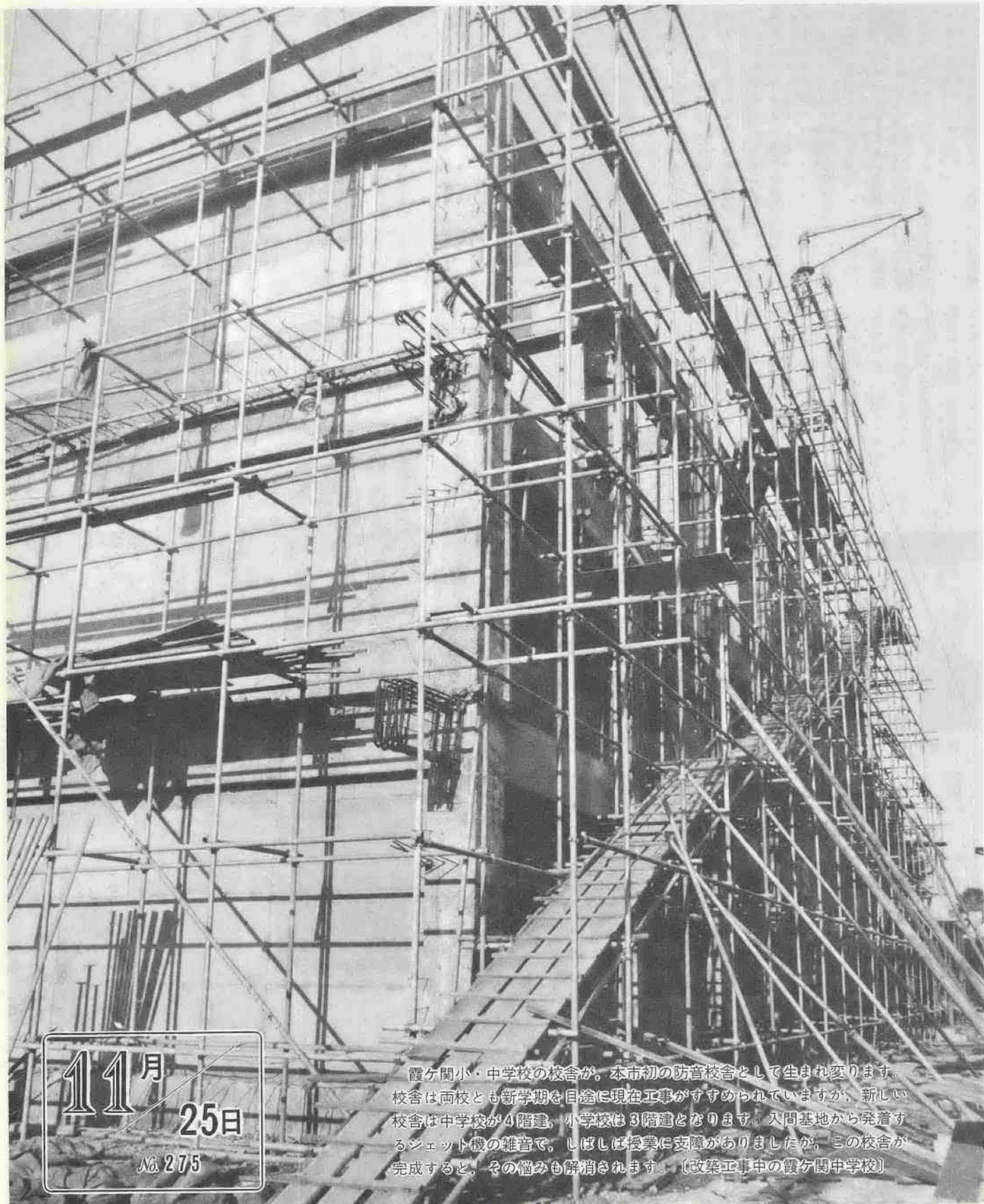


十一月 一日現在	人口	169,283人	人口のうごき		
	(前年同期)	157,766人			
	男	85,846人			
	女	83,437人			
	世帯数	46,173戸			
	前月比	914人増			
	転入	1,411人		転出	782人
	出生	358人		死亡	73人
	* 転入・転出・出生・死亡は10月中の動き この人口は住民基本台帳に登録された人口で すから、国勢調査人口とは若干異なります。				



11月  
25日  
No. 275

霞ヶ関小・中学校の校舎が、本市初の防震校舎として生まれ変わります。校舎は両校とも新学期を目途に現在工事がすすめられていますが、新しい校舎は中学校が4階建、小学校は3階建となります。入間基地から発着するジェット機の雑音で、しばしば授業に支障がありましたが、この校舎が完成すると、その悩みも解消されます。〔改築工事中の霞ヶ関中学校〕

# 老後の生活は 国民年金で

## 国民年金座談会

十一月は、国民年金の普及推進月に当ります。十一年前に発足した国民年金もいよいよ明年から老齢年金の給付がはじまります。そこで、市の保険年金課では、十一月六日市民会館の和室で、国民年金をテーマとして、関係者にお集りを願って、国民年金座談会を開きました。

ご出席いただいた方々からは、体験談やら受給の喜びなど貴重なお話が数多くありました。この機会に国民の生活に根をおろしはじめた年金制度を、みなさんと共にもう一度考えてみましょう。

なお、座談会の内容については紙面の都合で、一部割愛させていただきます。

### いよいよ二万円年金

司会：本日はみなさん大変お忙しいところお集まりいただきましてありがとうございます。二万円年金です。



片岡新一氏

どうぞ気楽な気持ちで遠慮のないお話をしていただきたいと思います。ご承知のとおり国民年金法は、昭和三十四年四月にできましてすでに十一年目にはいっています。そこでさっそくですが、国民年金制度の趣旨やしくみについて、社会保険事務所の業務課長さんからかいつまんだお話を伺いたいと思います。

片岡：まずなぜ国民年金制度ができたかということですが、従来わが国には、七つの年金制度があったんです。たとえば厚生年金、船員保険、各種共済というように、これを総合的に見ますと、特定の方だけが年金を受ける対象になっており、不特定多数の方が年金の網から外れておいた。そこで国が考えたのが国民年金という制度なんです。ですからこれができたことで、日本人で日本に住所があれば、誰でもこの国民年金の制度から、年金をうけることができるようになったわけです。

国民年金も、最初は安からう、悪からう、アメ玉年金だ、などという酷評もうけましたが、毎年のように法改正をしています。特に昨年十二月の大幅改正で、いよいよ二万円年金が実現したわけです。

これでは国民年金も厚生年金と肩を並べ、わが国、保険年金行政の二つの大きな柱となってきたわけです。

- 出席者**（敬称略、順不同）
- 元島 市平（末広町一丁目） 十年年金加入者
  - 笠貫竜太郎（石田本郷） 十年年金加入者
  - 内田 茂子（新富町一丁目） 十年年金継続加入者
  - 鈴木 よ称（鵜田新町） 母子年金受給者
  - 川口松太郎（新宿町六丁目） 老齢福祉年金受給者
  - 片岡 新一 川越社会保険事務所業務課長
  - 長島友三郎 霞ヶ関第二出張所長（元年金係長）
  - 内容 三郎 二年金係長
  - 司会 清水仁蔵 保険年金課長

笠貫：はじめの掛金は安かったはずで、百円ぐらいでしたか。

片岡：掛金は年齢によって区分されていたんです。三十五歳未満の方が百円、それ以上の方が百五十円と二口になっていましたね。現在は二率に四百五十円です。

長島：しかし十年たって現在四百五十円、率からいえばそんなに上がったという感じがしません。

元島：わたくしは当時は当時、加入するにしろ最終の年齢でした。そのころ若い人たちは、そんなものにはいってもしようがないということでした。ところがもう十年になりました。いま



元島市平氏

高の恩恵ですね。来年から何人の方が受給されるわけですか。

内容：川越では二百二十二人の方が受給されます。

元島：受けられるのは明治三十九年四月から明治四十年の元旦までのかたです。

片岡：いずれにしても、五月分からは給権が発生するわけですから五・六・七月分を八月にお渡しする格好になりました。

元島：わたしは十二月二十五日生まれましたが、

片岡：四十七年の一月から受給権が発生するわけです。

司会：十年年金の受給者は、昭和五十年になると約千三百人の方が該当してくるわけですね。お支払いのお金の方も昭和五十年までに川越市だけで二億三千万円になります。

内田：加算年金というのは、どういふものなんですか。

片岡：これは十月一日から発足したのですが、従来から保険料をちゃんと納めていたものを、定額分といましてお年をとってからより多くの年金がもらえるように、これに保険料をプラスアルファするわけです。かりに夫婦で国民年金に加入し、だんなさんが加算年金に加入したとしますと、定額は月四百五十円ずつで九百円ですがこれにだんなさんの加算保険料三百五十円がプラスされるわけですね。しかし、もともとに加入したと（保険料を二十五年間納めた場合）だんなさんが九万六千円、奥さんが九万六千円、さらに加算年金が五万四千円、つまり二十四万六千円を年間に格好になるわけですね。これを月にしますと二万五千円になるんですが、これがいわゆる

おほねおりに感謝

長島：組合長さんが一生懸命で、自分が率先してはいたくらいですからね。なかなか役所の人間が法律ができたからといって加入を勧めてもだめな人から、やはり身近で信頼されている人から、この年金は、いいんだというのを聞いて、市民が納得していただくことになって、市民が納得していただくっていいんじゃないかと思

元島：十年をふりかえりまして、元島さん、笠貫さん、ご家庭を訪問になつて、



笠貫竜太郎氏

て、集金などされてきたわけですが、注文とか苦情があつて、こんなめんどくさい仕事はやめてしまえと思ったことはありませんか。

元島：わたしのほうはそういうことはないです。納税組合貯金の方から、これは年金の分だと判を押していますから手数料はかかりませんね。

司会：高いか、安いかというところはなかったですか。

笠貫：一人おりました。この間、年金にはいったんですが、前の分を四百五十円で払ってくださったという通知がきたので、それがもとの金額ならいいということ。

司会：窓口では高いという声はあまりきかないですね。国民年金の保険料は他の年金にくらべて高くないと思

内容：保険料の負担割合ですが、平均賃金五万円の人が、共済組合が二千二百円、厚生年金が千五百五十円、この額は、国民年金という夫婦で加算年金にいらしても千六百円ですから、厚生年金に匹敵しているわけです。かりに中卒で会社へつとめても七百円近い掛金をとられますし、国民年金は二十歳加入で四百五十円ですから安いわけですね。

笠貫：ですからね結局のところ、母子年金や障害年金を現にもらっている人がいるので、保険料のことはどうこういいませんね。

内容：母子年金は、川越市内で百三十七の母子世帯の方がもっているんです。

鈴木：うちで三人ともがいて、年額で六万四千八百円もついでいて、七月から十萬八千円になったんです。三カ

### 加算年金はPR不足

元島：加算年金の方は、まだPRがたりませんね。

司会：わたしどもでは、すくなくとも一世帯一人は、はいっていただこうと思ひまして宣伝しているんですがね。

片岡：加算年金は任意ですから、もちろん保険料を納めるのが困難であればやめるときは簡単なんです。制約はないわけですから、そして一カ月でも二月でも掛けただけ年金としてあげられるわけですから、掛け捨てにはならないわけですね。

元島：年金額の上に加算した額で通知書はきますか。

内容：そうです。

元島：それなら取り扱いやすいですね。

片岡：加算年金に連動しますが、死亡一時金ですね。従来の三年以上十年未満は二万円だったのですが、加算年金の分を加えると一萬五千円お渡しする仕組みになっておるわけですね。

元島：年金は六十五歳にならないとも

### 年金受給は六十歳からでも

元島：年金は六十五歳にならないとも

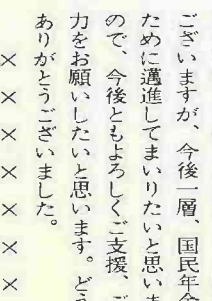
司会：六十五歳でなくても、六十歳からでももらいたいと思えば、もらえます。ただこの場合年金額はいく分割引

元島：わたしどもも有益な話をありがとうございます。二万円年金です。わたくしどもも微力ですが、今後ともよろしくご支援、ご協力をお願いしたいと思います。どうもありがとうございます。

××××××××××××××××



川口松太郎氏



司会 清水仁蔵氏

月に一ぺん割りふっていただいているので、なくなるころにいただき、ほんとは助かります。

内容：あんがい母子年金をもらえることをしらない人がいるんですね。

鈴木：そうですね、わたしもすっかりして、母子年金のこと、わからなくなりました。



鈴木よ称氏

片岡：母子年金は、夫婦で年金にはいって、一年以上掛金を滞納しないで納めて、もしご主人が亡くなった場合、十八歳未満のお子さんがあれば、お子さんが十八歳になるまで受けられますからね。ご主人の方はぜひ知っていた方がいいですね。

司会：やっぱり母子年金というものがどういうものなのか一般の人には知らないですね。

片岡：母子年金は、夫婦で年金にはいって、一年以上掛金を滞納しないで納めて、もしご主人が亡くなった場合、十八歳未満のお子さんがあれば、お子さんが十八歳になるまで受けられますからね。ご主人の方はぜひ知っていた方がいいですね。



内田茂子氏

片岡：ここに国民年金の特質をお話ししたいと思ひますが、国民年金は「一つの掛金七つの年金」といわれるように、途中で事故があつた時は、必ず身代りとなって救済してくれるということなんです。

母子年金、準母子年金、そしておとさん、おかあさんに亡くなられた場合は、遺児年金、また六十歳までかけて、あと五年間待てば正式の年金ももらえるとき、突然病魔におかされ亡くなったという場合、残された奥さんには寡婦年金をさしあげる。それから法の内容に示された傷病であれば障害年金がありまして、年金ではありませんが死亡一時金の制度もあります。このように国民年金は他の制度に見られない特質的なしくみをもっているわけです。もう一つには保険料の半額を国が負担するという点ですね。この制度は他には絶対ないわけです。ですから国民年金のよきも知っていただき協力願ひたいですね。

司会：内田さんは一度おやめになつてまた加入していただいたわけですが、今回五万四千円いっぺんにお払いになったわけですが、来年八月から毎年六万円の年金がもらえるわけですからね。ご主人が長生きをされればその間も元々、明治三十九年生まれの方は最

### 一つの掛金七つの年金

元島：わたしは、年金を勧める場合に、概略を申し上げて、掛金は一年半から二年弱で元をとれて、あとはいくつまで生きてもただもらえるんだから、こんないい保険はないという、その説明でみんなはいる気になります。ただわれわれのは年六万四千元と、一年かからないうちに掛金もどつてしまいますね。

片岡：元島さんも笠貫さんも十年年金にはいっていますから、とおして掛けて、十年間に掛けた額が二万五千八百円ですね。ですから五カ月で元をとってしまうわけですね。

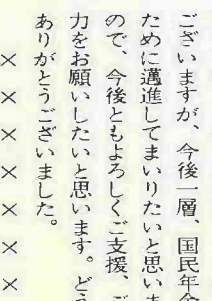
元島：明治三十九年生まれの方は最

### 掛けたお金は一二年で手元には

元島：わたしは、年金を勧める場合に、概略を申し上げて、掛金は一年半から二年弱で元をとれて、あとはいくつまで生きてもただもらえるんだから、こんないい保険はないという、その説明でみんなはいる気になります。ただわれわれのは年六万四千元と、一年かからないうちに掛金もどつてしまいますね。

片岡：元島さんも笠貫さんも十年年金にはいっていますから、とおして掛けて、十年間に掛けた額が二万五千八百円ですね。ですから五カ月で元をとってしまうわけですね。

元島：明治三十九年生まれの方は最



司会 清水仁蔵氏

(5)

広報川越

昭和45年11月25日発行

## 管内別人口分布図

### 国勢調査の人口予想

昭和三十五年国勢調査のPRの一環として、一般の方から募集した川越市の人口予想には、百四十人の方から応募がありました。このなかから、国勢調査人口十七万一千三百八十八人にもつとも近い次の六人を入選者としました。(敬称略)

- ▼一等▽大澤金造(中原町二丁目四)：十七万一千三百七十三人
- ▼二等▽三上由希子(月吉町二丁目一六)：十七万八千四百八十八人
- ▼川目浩久(大字池辺二七)：十六万九千八百二十九人
- ▼三等▽笠原和夫(喜多町四丁目九)：十六万九千三百六十四人
- ▼中村藤男(脇本町二四)：十六万九千三百二十四人
- ▼高崎敏行(田町二五四)：十七万二千八百八十人

また、とくに密度の高い管内は霞ヶ関第二で五千六百二十六人、次いで本庁の四千四百八十五人、高階の三千九百六十八人、一人の順で、また密度が低い管内は芳野の三千八十五人、古谷四百十六人、九人となっています。

※ここに掲載しました調査結果は、県および市がまとめた中間的数字であって、総理府統計局で今後公表する数字とは異なる場合があります。

(4)

広報川越

昭和45年11月25日発行

# 国勢調査人口十七万を突破

## 増加率は三四・五%

十月一日現在で全国いっせいに行なわれた国勢調査には、みなさんお忙しいところをご協力いただきまして、たいへんありがとうございました。おかげをもちまして調査は無事終了しました。

すでに県内各市の調査人口は、新聞紙上でも公表されていますので、その概略はみなさんご存知のことかと思いますが、ここで川越市の集計内容をお知らせいたします。

まず、市の総人口は十七万人を越え、七十七万一千三百八十八人(男八万六千九百二十八人、女八万四千四百一十人)で、これは三千万人を越えた川口市を最高に、浦和市、大宮市に次いで、県下で四位となっています。この人口を、四十年に行なった国勢調査人口(十二万七千七百五十五人)と比較してみますと五年間に四万三千八百八十三人の増加で、増加率は三四・五%となつて、大幅な伸びを示した前回の一八・三%をさらに上まわるとともに、国勢調査始まって以来最高の伸びとなりました。

また、この五年間の年平均増加人口は八千七百七十七人、これは霞ヶ関地区にあり、また角栄団地が五年間に五つ余り新たに誕生した計算になります。

次に男女別人口では、男が女より二千八百一十八人多く、男女比率は女一〇〇に對し男は九七・八となり、このように男が女を上まわったのは今回が初めてです。これは社会増による男の生産年齢層が増加していることを示したもので、世帯数は四万四千五百九十世帯で、四十年に比較して二万五千四百四十五世帯の増加で、伸び率は五三・四%となつています。また一世帯当りの人員は三・八四人で、四十年の四・三六人より減少し、核家族化の傾向を示しています。

管内別人口は本庁管内の七万七千人を最高に、次いで高階、大東、名細管内の順になっています。また四十年度の調査で一万人を越えた管内は、本庁と高階のみでしたが今回の調査では、このほか大東、名細、霞ヶ関第二がこれに加わりこの五管内で全人口の七三・一%を占めています。

四十年に比較して、もつとも増加率の高いのは、高階管内の九七%増で、次いで霞ヶ関、同第二管内の九一・一%増、大東管内の七二・四%増、名細管内の六六・一%増の順となつており、いずれも五割を越える著しい人口増を示しています。半面、芳野管内では三・四%の減少、古谷管内は六・七%とわずかな伸びで、いずれも純農村地域となつています。

従来的人口増加地域は、市内の南西部に集中する傾向にありましたが、今回の結果でみますと純農村地域を除いた全域にわたって人口増加の形態がみられます。

人口密度は一平方キロ当たり一千五百六十七・七人で、四十年の一千五百一十九人を大幅に上まわり

区分	世帯数		人口	
	昭和40年	昭和45年	昭和40年	昭和45年
合計	29,145	44,590	127,155	171,038
本庁管内	16,700	20,655	68,312	77,013
芳野	695	725	3,920	3,824
古谷	901	1,056	4,883	5,211
南古谷	968	1,607	5,116	6,642
高階	2,955	6,503	11,861	23,372
福原	1,006	1,624	5,475	7,361
大東	1,583	3,143	7,723	13,238
霞ヶ関第二	2,220	1,838	9,589	8,037
名細	1,484	3,350	6,914	11,484
山田	633	1,091	3,362	4,560

### 昭和45年国勢調査町

町・大字名	世帯数	人口			町・大字名	世帯数	人口			町・大字名	世帯数	人口		
		計	男	女			計	男	女			計	男	女
本庁管内	20,655	77,013	38,217	38,796	三久保町	291	1,085	517	568	南通町	481	1,647	805	842
旭町一丁目	486	1,474	753	721	三光町	453	1,559	792	767	宮下町一丁目	214	796	384	412
旭町二丁目	206	786	417	369	志多町	208	827	418	409	宮下町二丁目	265	861	430	431
旭町三丁目	231	887	463	424	新富町一丁目	215	957	472	485	宮元町	437	1,747	918	829
新宿町一丁目	259	947	478	469	新富町二丁目	313	1,106	536	570	元町一丁目	162	702	330	372
新宿町二丁目	268	906	462	444	神明町	424	1,656	807	849	元町二丁目	165	686	350	336
新宿町三丁目	225	920	462	458	末広町一丁目	215	720	352	368	連雀町	335	1,417	702	715
新宿町四丁目	126	679	365	314	末広町二丁目	157	594	285	309	六軒町一丁目	233	924	466	458
新宿町五丁目	497	1,619	817	802	末広町三丁目	154	621	300	321	六軒町二丁目	257	1,045	517	528
新宿町六丁目	314	1,135	582	553	菅原町	404	1,412	704	708	脇本町	496	2,018	978	1,040
石原町一丁目	456	1,795	902	893	仙波町一丁目	327	1,164	566	598	脇本町	379	1,312	686	626
石原町二丁目	318	1,147	589	558	仙波町二丁目	482	1,693	830	863	脇本町	426	1,291	662	629
大手町	236	980	461	519	仙波町三丁目	274	1,059	516	543	今成町	634	2,309	1,170	1,139
御成町	3	14	6	8	仙波町四丁目	204	725	355	370	小ヶ谷町	246	1,033	524	509
上野田町	157	570	281	289	田吉町	265	984	466	518	小室町	271	1,028	519	509
岸町一丁目	450	1,552	797	755	通仲町	314	1,212	593	619	小室下町	23	113	54	59
岸町二丁目	399	1,540	753	787	仲町	215	908	437	471	杉下町	74	370	184	186
岸町三丁目	376	1,356	704	652	中原町一丁目	287	1,025	515	510	出張所管内	23,935	94,025	48,711	45,314
喜多町	141	560	268	292	中原町二丁目	291	1,068	523	545	芳野	725	3,824	1,952	1,872
久保町	204	849	421	428	西小仙波町一丁目	275	1,080	542	538	北田島	63	339	167	172
郭町一丁目	219	810	401	409	西小仙波町二丁目	389	1,311	670	641	菅野	115	591	293	298
郭町二丁目	220	887	421	466	野田町一丁目	408	1,424	723	701	石田本	106	546	272	274
広栄町	81	300	154	146	野田町二丁目	186	653	325	328	鴨田	203	1,136	587	549
小仙波町一丁目	227	888	434	454	野田町三丁目	510	2,176	894	1,282	伊佐沼	66	344	178	166
小仙波町二丁目	184	681	351	330	水川町	26	108	64	44	鹿飼袋	56	287	147	140
小仙波町三丁目	245	890	458	432	富士見町	246	803	403	400	上老袋	35	174	89	85
小仙波町四丁目	135	484	265	219	松江町一丁目	291	1,151	544	607	中老袋	46	225	119	106
小仙波町五丁目	108	427	205	222	松江町二丁目	137	540	249	291	古谷	1,056	5,211	2,682	2,529
幸町	146	646	304	342										

### 大字別世帯と人口(概数)

町・大字名	世帯数	人口			町・大字名	世帯数	人口			町・大字名	世帯数	人口		
		計	男	女			計	男	女			計	男	女
古谷上居	571	2,657	1,354	1,303	上新河岸	27	106	51	55	霞ヶ関	1,838	8,037	4,106	3,931
古谷中居	95	410	215	195	下新河岸	356	1,339	662	677	的比奈	716	3,061	1,566	1,495
古谷本郷	74	490	300	190	今松原	8	25	13	12	安比奈	92	455	245	210
古谷島	202	1,033	509	524	砂久保	51	170	88	82	笠幡	1,030	4,521	2,295	2,226
高八ツ島	20	113	59	54	福原	18	65	33	32	霞ヶ関第二	2,998	10,296	5,179	5,117
下老本	25	137	69	68	下赤坂	1,624	7,361	3,833	3,528	的比奈	2,064	6,998	3,547	3,451
南古谷	1,607	6,542	3,299	3,343	中松原	335	1,584	871	713	吉田	836	2,981	1,475	1,506
南田島	147	647	327	320	上松原	224	1,101	586	515	名細	98	317	157	160
牛野	105	435	224	211	下今松	94	414	226	188	鯨井	393	1,710	1,011	699
木並	284	982	475	507	砂久保	98	518	267	251	上吉田	205	858	433	425
今下	218	753	359	394	大東	808	3,420	1,716	1,704	天沼	459	1,420	761	659
久下	90	406	199	207	南大塚	65	324	167	157	小大塚	450	1,162	712	450
萱沼	249	1,263	615	648	大塚	3,143	13,238	7,287	5,951	小大塚	616	1,828	1,021	807
渡井	47	232	120	112	大塚	669	2,951	1,846	1,105	下小塚	582	2,234	1,161	1,073
古市	72	348	175	173	寿町一丁目	140	539	265	274	平塚	120	565	292	273
高階	395	1,576	805	771	豊田新田	157	623	332	291	平塚	46	243	125	118
藤野	6,503	23,372	11,732	11,640	池田	1	4	2	2	平塚	14	58	34	24
熊野	1,625	6,019	3,006	3,013	大袋	45	231	111	120	鯨井	101	297	198	99
諏訪	93	303	160	143	大袋	419	1,724	900	824	竹野	2	11	4	7
石田	114	377	206	171	山袋	161	809	407	402	的	362	1,098	571	527
清寺	245	801	406	395	大袋	45	229	105	124	山田	1,091	4,560	2,318	2,242
砂	282	816	421	395	大袋	342	1,365	698	667	上寺山	110	515	271	244
扇	1,044	3,757	1,873	1,884	大袋	101	415	195	220	寺山	137	605	313	292
	1,469	5,398	2,707	2,691	増	160	802	400	402	福山	130	557	265	292
	1,101	3,940	1,969	1,971	南台一丁目	31	82	56	26	山田	452	1,731	899	832
	70	256	137	119	南台二丁目	460	1,622	890	732	府川	160	707	340	367
					南台三丁目	259	1,133	725	408	石田	102	445	230	215

# 写真ニュース

みなさんのまわりで明るい話題がありましたら、企画課広報係までご連絡ください。



## スポーツの公開演技

11月3日、市民体育館でスポーツ公開演技が行なわれました。小学生から一般まで幅広い層から出場した選手によって、柔道、剣道、庭球、空手、体操、バレーボールなどの模範演技が公開されました。写真はバドミントンの第5回世界女子選手権大会で優勝した日本女子体育大学の選手による模範試合です。



## 民俗資料展

11月3日から5日まで、本丸御殿で民俗展が開かれ、200点ほどの民俗資料が展示されました。民俗資料が一堂に展示されたのは、はじめてのケースでしたが、3日間でおよそ3,500人の方が会場を訪れ、民俗資料への関心を高めました。



## 婦人会館の文化祭

11月6日から8日まで、婦人会館の第1回文化祭が開かれました。会場には花・手芸・はり絵など、働く婦人や主婦、各種講座受講生の作品初雁婦人会の作品など300余点が展示され、連日多くの方が訪れ、たいへん好評でした。



## 各地で菊花展

秋を代表する菊の花。市内各地区でにぎやかに菊花展が開かれました。各会場には丹精こめてつくりあげられた色とりどりの菊花が展示され多くの人が観賞していました。(砂新田地区の菊花盆栽展風景)

## 年末の登記は お早く

年末になりますと土地建物等の登記件数が激増しますので、年内に処理を希望の方は、なるべく次の日までに提出してください。  
表示登記：▼建物の新築、増築、

専修職業訓練校名	訓練科	定員	所在地
大宮	ブロック建築科	10人	大宮市宮原町一―一七五
熊谷	機械科	"	熊谷市大字新堀新田五二二
春日部	溶接科	"	春日部市柏壁三〇〇
飯能	機械科	"	飯能市双柳五〇
川越	溶接科	"	川越市旭町二―八―五
羽生	機械科	"	羽生市東一―一―四〇
秩父	電気科	"	秩父市上町三―二―三九
本庄	溶接科	15人	本庄市北堀九三九

※訓練期間はいずれも三カ月です。

▼専修職業訓練校一覧  
▼申込書の受付は十二月一日から二十五日まで  
▼訓練終了者には、公共職業安定所が就職のお世話をします。

### 離農者の職業訓練制度

現在農業に従事している方や、すでに農業をやめた方で、他の職業に就職を希望する方には、次のような各種の援護制度がありますから活用ください。

〔専修職業訓練校〕  
▼資格は農業者転職訓練を受けられるのは、現在農業に従事しているか過去一年以内に農業に従事していた方で、他の産業に就職を希望する方です。  
▼申込書の受付は十二月一日から二十五日まで  
▼専修職業訓練校一覧

① 職業訓練を受けているとき  
② 就職活動を行なったとき  
③ 就職や訓練受講のため移転するとき  
④ 家族と別居して就職したのち帰郷するとき

なお、くわしいことは専修職業訓練校か川越公共職業安定所(☎四二一〇一九七)へお尋ねください。

▼訓練終了者には、公共職業安定所が就職のお世話をします。  
〔公共職業安定所〕  
農村地域を、安定所の職員、農業者転職相談員、訓練校職員、農業団体職員等が巡回し、職業相談や就職のあっせんを行います。また、次のようなときは「農業者転職援助特別給付金」を支給します。

なお、申立ての手続きは、浦和地方裁判所川越支部(☎四二二二二二)のなかにある、川越警察審査会事務局(☎二二一〇四二二)へお問い合わせください。

# 歳末助け合い運動にご協力を

十二月一日から、全国的に歳末助け合い運動がはじまっています。この運動は、世の中の不幸をなくし、みんなを助けてあげようという心で、十二月三十一日までの一カ月間実施されます。この運動で、明るいお正月を迎えられるように行なわれる国民助け合い運動で、十二月三十一日までの一カ月間実施されます。この運動で、明るいお正月を迎えられるように行なわれる国民助け合い運動で、十二月三十一日までの一カ月間実施されます。

## 中退金の一部改正

### 掛金・退職金が増額

中小企業退職金共済法の一部改正の内容は、七月二十五日発行の広報川越に掲載しましたが、こゝでも一度その内容をお知らせします。改正点は、掛金月額増額の改訂、国庫補助金の増額、死亡退職者の給付額の改善で、これによってさらに有利な退職金共済となりました。未加入の方はこの機会にぜひ加入されますようおすすしめします。改正内容は次のとおりです。

▼掛金月額増額の改訂は本年十二月一日から適用  
従来掛金の最高限度は二千元でしたが、この改正で二千五百円、三千円、三千五百円、四千元の掛金額が新設されました。新設掛金を

利用することによって、中小企業でも大企業なみの退職金を用意することができるようになりました。なお、二百円、三百円の掛金は十二月一日以降は廃止になりますので、この日以降に加入される方は四百円以上の掛金で、申込みをしてください。

また、新設されます二千五百円、三千円、三千五百円、四千元の掛金は、十二月一日以前には申込みできません。

なお、国庫補助金の増額や死亡退職者の退職金給付の改善などのくわしいことは、市役所商光観光課、川越商工会議所、県労政事務所へお尋ねください。

## 参加しよう生活者会議

十二月十一日、市民会館で

- 次のおと生活者会議が開かれます。あなたもこの会議に参加し私たちの消費生活を、みんなで考えてみましょう。
  - みなさんお誘い合わせおかけください。
  - ▽日時 十二月十一日(金) 午前十時から午後三時
  - ▽会場 市民会館会議室
  - ▽テーマ 「食生活公害について」・「残留農薬について」
  - ▽映画 「みなのおす食品添加物」
  - ▽主催 埼玉県・あすの埼玉を作る県民運動推進協議会・財団法人新生活運動協会・川越市・川越市くらしの会・川越市教育委員会・川越市連合婦人会
  - ▽協賛 川越商工会議所・川越生活学校連絡協議会・川越市公民館連絡協議会
- なお、直接市へご持参される方は市役所社会課で受け付けます。

## サイレンを吹鳴

### 消防特別点検

川越市消防本部では、十二月二日(水)午前六時に、消防特別点検のため次のように「サイレン」を鳴らします。

▽ならし方  
15秒  
6秒  
15秒  
6秒  
15秒

火災と間違わないようご注意ください。

## ご存知ですか 警察審査会

みなさんは、警察審査会という制度をご存知ですか。審査会は、民間の代表者で組織し、仕事は不起訴処分になった事件のよしあしを審査します。たとえ被害者や告訴または告発者から不服の申立てがあったときは、その調査記録をもつ一度調べ直し、証人を呼んだり、場合によっては実地見分などを行ない、その結果が不当な場合には検察庁に申し入れをします。

みなさんや知り合いの方で、サギ・おどし・交通事故などの被害を受け、その犯人を処罰してほしいと警察や検察庁に訴えたが、

この場合、訴えた方は不服であるが、これをだれにどうしてもらったらよいかわからず、怒りを感じたこともあると思います。

警察審査会は、このような場合も一度調べ直し仕事をしていますから、検察官が行なった不起訴処分を不服の方は、だれでも審査の申立てを警察審査会に行なうことができます。申立ての費用は無料です。

なお、申立ての手続きは、浦和地方裁判所川越支部(☎四二二二二二)のなかにある、川越警察審査会事務局(☎二二一〇四二二)へお問い合わせください。

## 工事標識など保安設備は大切に

道路など工事中の箇所、警戒灯や工事標識などの保安設備をみかけると思います。この保安設備は、交通事故などを防止する目的で設置するものですが、なかには心ない一部の人によって、こわされたり、持ち去られてしまうことがあります。そのために思わぬ事故を引き起こすこともありまますので、いたずらなどしないようお願いいたします。また万一不良、不備、破損等によって保安設備として不適当のものを発見した場合には、誠に恐縮ですが、市役所の土木課へご連絡くださるようお願いいたします。(☎二二一〇四二二)



## 交通規制のお知らせ

十一月十三日から一月二十八日まで、市道一九号線(あかしや通り)の道路改良工事のため次のように交通規制が行なわれていますのでご協力をお願いいたします。

▼一方通行は午前六時～午後十時三十分  
▼通行止めは午後十時三十分～午前六時

百日ぜき  
ツフテリア  
破傷風

# 混合予防接種を受けましょう

定期、百日ぜき、ツフテリア、破傷風、混合予防接種を次のとおり行ないます。該当するお子さんはもれなくお受けください。なお時間は、すべて午後1時30分から3時までです。もよりの会場へおでかけください。

### ■接種を受ける方

○昭和45年1月1日～同年6月30日までに生まれたお子さん（3回接種してください）  
○昭和45年1月までに3回接種の終わったお子さん（今回の3回目に接種してください）

### ■費用…無料

※接種当日は必ず体温を計ってきてください。また、問診票を配布しますので、必要事項を記入の上、当日お持ちください。

注射を行なう日			会 場	区 域
第1回	第2回	第3回		
12月17日(木)	1月8日(金)	2月1日(月)	芳野公民館 山田出張所	芳野地区 山田
18日(金)	9日(木)	2日(火)	古谷豊協 南古谷出張所	古谷 南古谷
19日(土)	11日(月)	3日(水)	藤岡南町会集会所 福原公民館	高崎藤岡南 福原
21日(月)	12日(火)	4日(木)	高階出張所 名細公民館	高階 名細
22日(火)	13日(水)	5日(金)	大東出張所 霞ヶ関公民館	大東 霞ヶ関
23日(水)	14日(木)	6日(土)	角栄センター 月越小学校	霞ヶ関第2 本庁
24日(木)	16日(土)	8日(月)	寺尾公民館 川越小学校	高階寺尾 本庁地区
25日(金)	18日(日)	9日(火)	中央小学校 仙波小学校	本庁地区
26日(土)	19日(月)	10日(水)	南公民館	

## 年末調整の説明会

川越税務署では、次の日に年末調整の説明会を開きます。関係者は、忘れずお受けください。なお、当日、年末調整に必要な書類をお渡しすることになっています。

- と き…12月7日、8日、9日 午前9時50分から午後1時20分からの2回
- と ころ…埼玉銀行本川越支店

## お正月を迎え「きもの講習会」

「きもの」は、日本女性の外観的な美しさを象徴する、もっとも代表的なものといえます。婦人会館では、お正月も近づきましたのできものをより美しく着るコツと和服のマナーを学んでいただくための講習会を開きます。どうぞお申し込みください。

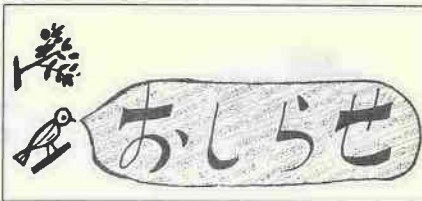
- と き…12月12日(土)、19日(土) ○昼の部…午後1時30分から。 ○夜の部…午後6時から
- と ころ…婦人会館

- 講 師…佐藤カチ子先生（日本きものコンサルタント協会会員）
- 費 用…テキスト代、その他、200円
- 定 員…各60人
- 申 込…12月2日までに費用をそえて、婦人会館へお申し込みください。

## お正月料理講習会

お正月は来客も多く、目先の変わった料理で食卓を飾りたいものです。そこで婦人会館では、次のとおり料理講習会を開きます。みなさんどうぞご参加ください。

- と き…○午前の部(金)…12月4、11、18日の午前10時から ○午後の部(火)…12月8、15、22日の午後1時30分から ○夜の部(月)…12月7、14、21日の午後6時から
- 指 導…栄養士 田島米子先生
- 定 員…各40人
- 費 用…1,000円（材料費、その他）
- 申 込…12月2日までに費用をそえて、婦人会館へお申し込みください。



## 12月市民会館催し予定 (45.11.10現在) (ホールのみ)

日	催し物	入場方法	主催者
2(水)	演劇教室「ハックルベリーの冒険」	関係者	川越小学校
4(金)	公開放送「8時だよ全員集合」	整理券	東京放送(TBS)
5(土)	公開保育「子供のそのまつり」	関係者	子供のその保育生活協同組合
6(日)	ピアノ発表会	無料	川越音楽同好会
7(月)	藤田まことショウ	入場券	民主音楽協会
9(水)	成道会子供大会	無料	埼玉県仏教保育協会
10(木)	公開保育「子供のそのまつり」	関係者	子供のその保育生活協同組合
11(金)	川越市PTA研究集会		市教育委員会
12(土)	舟橋功一歌米視察報告会	無料	舟橋功一後援会
13(日)	エレクトーン発表会		栗原楽器
16(水)	川越新報社創立10周年記念講演会		川越新報社
17(木)	豊乳会総会		埼玉糧穀(株)
17(木)	ピアノ発表会		福阿町、宮本和美
18(金)	寺内タケシとブルージーンズ	会員券	川越労音
19(土)	英語学習発表会	無料	東京国際学園
20(日)	創業40周年記念「社員と家族の集い」	関係者	川村井川越工場
21(月)	演劇観賞		県立川越女子高校
23(水)	'70年忘れの集い		ティアック親睦会 豊岡支部

## 入場整理券をさしあげます

テレビ公開放送「8時だよ全員集合」の入場整理券を12月2日(水)午前9時から市民会館で先着順にさしあげます。



「こらっ、おまえのせいでぞっ」  
ぼくは、ノートにやつ当たりをしてやった。

## 宿 題

第一小 四年 都 築 隆 夫

あああ、宿題か。  
国語はかん字、社会は図ひょうしゆくだいをやってからあそぶんだつたな  
しかし、ずいぶんあるなあ。  
だんだんあたまにきてきたよだつて

「見てたつて宿題はへらないよーだ」と、ノートが

しゃべっているみたいだもの

「こらっ、おまえのせいでぞっ」

ぼくは、

ノートにやつ当たりをしてやった。



## 大イチョウ (市天然記念物)

松江町一丁目の出世稲荷神社境内に大きなイチョウが二本あります。

この大イチョウは樹齢がおよそ六百年といわれ、西側のイチョウの根元が約九・一坪、東側が約七・一坪もあり、また樹高はおよそ十八メートルで、平地にあるイチョウでは、ほかに例をみないものです。

毎年秋には、こんもり茂ったイチョウの葉が黄変し、とおりゆく人の目をたのしませてくれます。

## 市民文化祭俳句大会

句会だより

秋燕や火花明りの鍛冶の土間 美代志  
染めに出す白絹巻けり十三夜 しずえ  
石段を夫さかしまに木の突降る 素山  
時雨来し焚火の匂ひもちながら ふさ子  
仔豚の尾棒はみ出して花野行く 松野  
電柱に昇り傷ある鳴の晴れ 南一  
地を打ちし木の実のすくぐに拾はる、  
足跡に夕焼溜めて刈り終えし 三清  
鉄工も雀も汚れ秋深む 素峰  
山茶花の散りて反りもつ水たまり 一水  
山鏡子

## 六つ星川柳会

指導 山崎 涼史

おばあちゃん心も丸い背も丸い あひる  
はげましを背中に受驗靴をはき 歌笑  
くり返すさよならの声やがえ消え 進  
お互いに年とつたなと背を流し 川雀  
別居した夫婦のよりを子が戻し 靖華  
出稼ぎの別れ話が社会面 三竜  
反対派にも惜しまれて去るポスト  
白い杖花の匂いに立ちどまり 案山子  
涼史