

人口	161,900人	
(前年同期)	152,131人	
男	81,928人	
女	79,972人	
世帯数	43,213戸	
前月比	1,385人増	
転入	2,251人	転出 1,083人
出生	315人	死亡 98人

※ 転入、転出、出生、死亡は3月中の動き

四月一日現在

人口のうごき

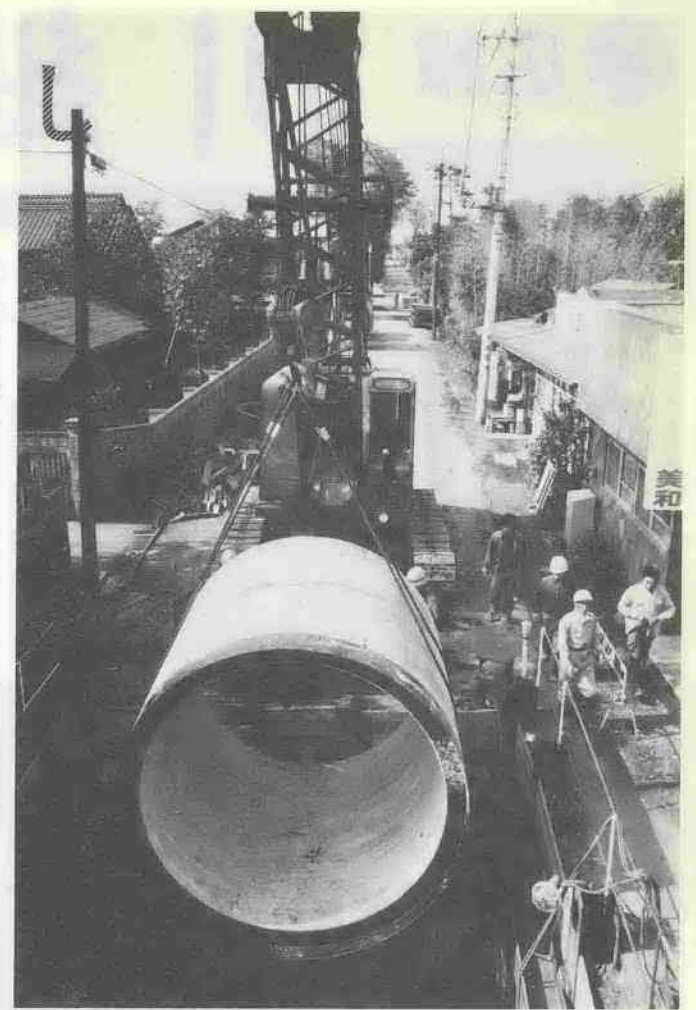


4月
25日

No. 261

高階地内の国道254号線に、児童の通学専用地下道が完成し、4月11日から開通しました。

国道254号線は1日約3万台の車両が通過し児童の通学上最も危険な場所でしたが、この通学専用路の完成で、高階南小学校に通う子どもたちは、毎日楽しく安全に通学できるようになりました。



下水道計画のあらまし

家の近くには排水路も下水道もないため汚水の処理に困っています。新しい家がどんどんでき、吸込みを掘ってもすぐにあふれてしまいます。不衛生で本当に困っています。市の下水道計画はどうなっているのでしょうか。市内新宿町にお住まいの市民の方からこのような投書がありました。住宅化が進むにつれ、汚水の処理問題はますます深刻化しています。この問題は現在全国の各都市、特に人口急増都市の共通の悩みともなっています。そこで、川越市の下水道状況をみなさんと一しよに考えてみましょう。

市下水道の現況

川越市の市街地の中心部二九六ヘクタール下水道は、昭和六年から昭和十三年にかけて第一期、第二期の工事で、公共下水道として現在一万四千八百世帯の方々が、下水道を利用してあります。日本の下水道普及率は、諸外国にくらべて非常に遅れており、大都市でもその普及率は低く、地方の中小都市については、下水道施設がほとんどないといつてもよいくらいです。そしてこのような都市が、最近下水道問題で、いろいろな障害が

本年度の工事予定地

本年度工事が予定される区域は市街地の南部で、三億七千万円の工費をもって面積五十三ヘクタール、世帯数約千四百戸が対象となります。地域は次のとおりです。

- ▽富士見町二丁目一五番地の全域
- ▽岸町二丁目一、二五、二六の二部と二四番地の全域
- ▽岸町二丁目一六、八、二二、二番地の一部と一五、七、九、一一、一五、二〇番地の全域
- ▽脇田本町一丁目一五、一四番地の全域
- ▽新宿町二丁目一七番地の全域

本年度工事が完了する予定ですが、国からの補助金や、交通状況などで、若干、期間が延長される場合もあります。また工事期間中は交通止めなどご迷惑をおかけしますが、一日も早く住みよい川越市を建設するためにご協力をお願いします。なお昭和四十六年度以降の工事予定区域については、決定し次第お知らせします。

出ているため政府はもとより、各都市においても本腰を入れて下水道建設に立ちあがっています。本市においても、一時中断していた下水道事業を、昭和三十五年度から第三期事業として再開、終末処理場の建設をはじめ、昭和四十三年から受益者負担金制度を採用するなど、積極的に下水道の拡張工事に取り組んできました。第三期事業は終末処理場を含め昭和三十八年、計画変更による認可を得て、総工費九億円をもって百八ヘクタールの拡張を図る目的でしたが、昭和四十三年、更に区域を拡大し、第三期第二次事業として十六億三千万円の工費をもって昭和四十七年度までに、現認可施設の整備を進めようとするものです。またこのほか発展途にある他の地区にも下水道の処理区域を拡大し、川越市を健全な環境に整備するための計画を進めています。いずれにいたしましても、下水道の新設工事は、ほう大な費用を必要とし道路等に布設されるケースが多いため、交通状況等からも短期間に全域を完成させることは不可能です。そこで市の第三期事業は、受益者負担金制度による施行認可にもとづいて第一、第六負担区を定め、五ヶ年計画で工事を進めているわけです。昭和四十三年度からはじめられた、第一、第三負担区については昭和四十四年度で一部区域を残してほぼ完了、第四、第六負担区については、昭和四十七年度までに完成させる計画で、昨年度からすでに工事も着手されています。

下水

建設工事の進め方

川越市の下水道の築造により利益を受ける市民から、建設費の三分の一を負担していただいておりますが、このために国からの補助金も大巾に増額し、下水道工事も、四十二年まで毎年十八ヘクタール、管きよ延長三メートル程度だったのが、一躍、面積で三倍の五十一ヘクタール、管きよで四倍の千二百

メートルと、市街地の発展に對し急ピッチで進んでおります。国でも、都市の健全な発展と、公衆衛生の向上を目的に、昭和四十二年度から五ヶ年計画をもって下水道の緊急かつ計画的な整備を促進しており、川越市でも、第二期二次事業として下水道整備五ヶ年計画を定めて施行しております。現在まで、市街地の計画面積七三ヘクタールのうち五九%を完了し、今年度から四十七年度までに四十一%を施行する予定です。さらに、三ヶ島街道の工場地域からの工場排水並びに、江川流域の住民の汚水を排水するための線的施設として、江川都市下水路の建設計画が進められております。この事業は、川越、福岡、大井の一市二町にまたがるもので、総延長は四千三百メートルあり、昭和四十二年度から用地買収を始め昭和四十七年度までの五ヶ年に工事が完了する計画です。

水洗化区域広がる

昭和四十四年度の公共下水道事業の建設もわり、新たに次の区域が処理区域として告示され、下水道を使用することが出来ます。これで川越市では、戸数が二万四千八百三十戸、人口で五万五千七百人の家庭が水洗トイレを利用できるようにになりました。

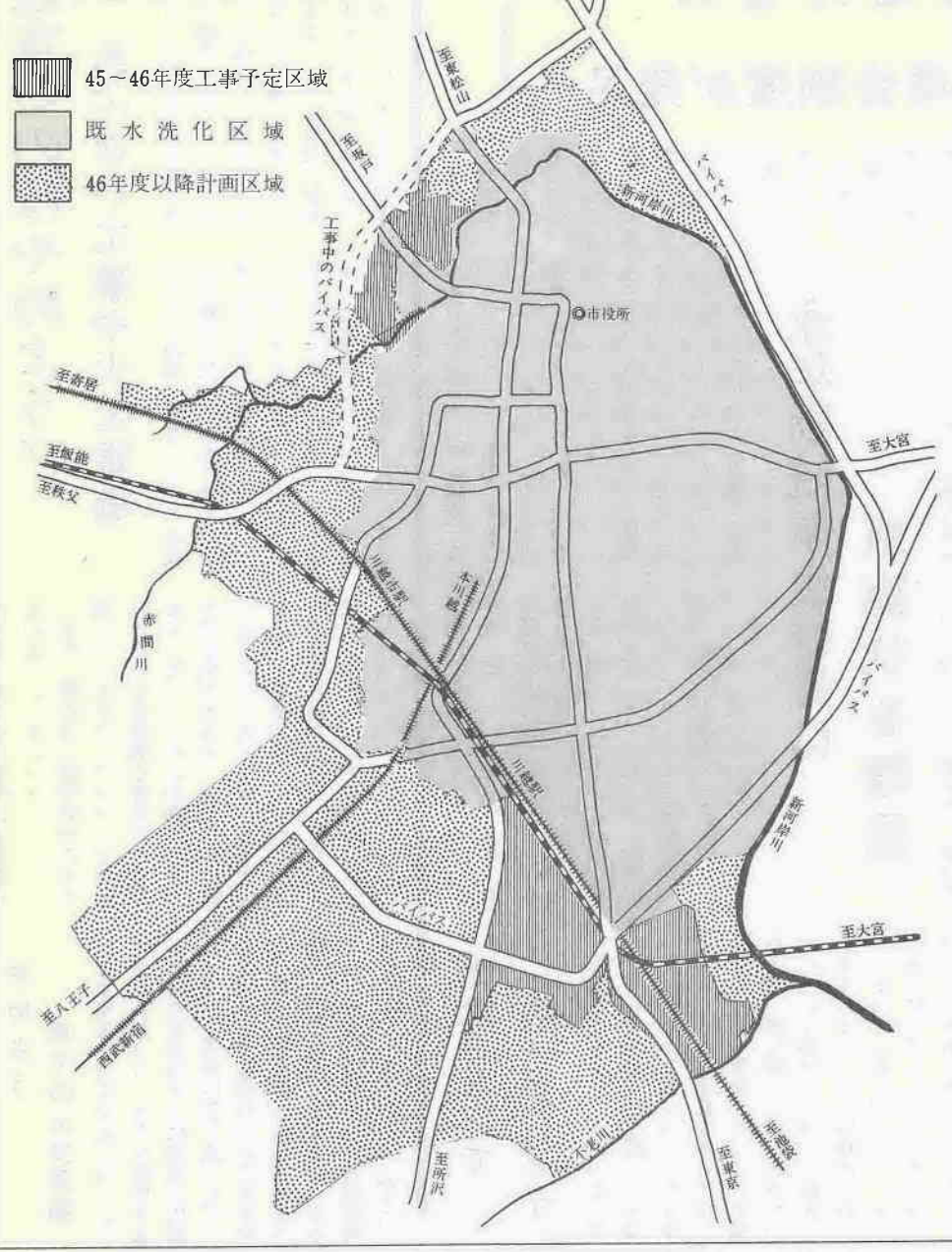
- 小仙波町二丁目五、一九、二一、二三、二五、二八、五四、五九番地
- 小仙波町三丁目二、四、六、八、一〇、一二、一三番地

区画審議会が発足

このほど川越市都市計画高階第一区画整理審議会が設置され、十名の委員が三月三十日に選任されました。この審議会は、市長の諮問に応じて、換地計画や仮換地の指定などの審議を行います。選任された委員の方々は次のとおりです。(敬称略、順不同)

- ▼土地所有者から選ばれた委員
早川重蔵(砂新田三五八)、鈴木恒一(砂新田二五〇)、竹ノ谷武男(砂新田一七一)、戸口登男(砂新田二二三)、小野沢亀太郎(大仙波一八二九)、前田利正(砂新田三三三)、山本三郎(今福一五一六)
- ▼借地権者から選ばれた委員
上野清(砂新田一七二)
- ▼学識経験者から選ばれた委員
白石伍郎(砂新田七八一)、新井喜通(藤間七二二)

川越市下水道計画図



消防吏員募集

▽募集人員 若干名
▽給与 与初任給三万二千八百八十円、そのほか特殊勤務、扶養、通勤手当等公務員給与に準じて支給されます。

文化財めぐりの参加者募集

▽申し込み 履歴書(ペン横書)に写真を添付し消防本部に持参または郵送して下さい。
※くわしいことは消防本部へお尋ねください。
☎23-1450内線三六

交通事故相談休日を除いて毎日受付

従来、交通事故相談は毎週金曜日に行なっていましたが、四月二日から交通相談員が常勤となり毎日(日曜・祝祭日を除く)市民相談室で行ないます。なお、時間は午前八時三十分から午後五時(土曜日は正午)までです。ご利用ください。

出生・死亡届の届出地が変更

従来、「出生届」と「死亡届」の届出地は、出生地または死亡地の市区町村役場と限定されていましたが、四月一日から、本籍地および住所地の市区町村役場でも届出ができるようになりました。たとえば、川越市に本籍、住所のある方が大宮市で赤ちゃんを出産された場合でも、川越市役所に出生届ができるようになりました。

葬祭用具料金が改正

四月一日から、市で取扱っている葬祭用具の料金が一部のものを除き改正になりました。このため、今後は通常の大人の方が必要とする葬祭用具一式の標準料金は、三千八百八十円となります。なお、祭壇の使用料は、従来と同じく、三百円で九百円です。

仮ナンバー手数料改正

四月一日から自動車臨時運行許可手数料が、自動車一両、一回につき二百円に改正になりました。

近寄るのはやめよう!

あぶない工事や火災現場

四月八日、大阪市の地下鉄工事現場でガス爆発が起り、多くの人が死傷した痛ましい事故は、市民のみならずの記憶にも新しいことと思えます。この事故は、最初ガスに引火した炎が車に燃え移ったとき、近くにいた人がものめず

らしに現場へ集まったその直後に大爆発が起ったため、犠牲者を多くだしたわけでは、このような事故は、いつどこで起るか予測できません。工事現場や火災現場などには、いつも眼に見えない危険が潜んでいるのです。あぶない場所には近寄らないようにしましょう。

また、最近是一般家庭から大工場にいるまで、プロパンガスやいろいろな危険物が使用されています。万一、これらの物の近くで火災が発生すると、大きな事故につながることもじゅうぶん考えられます。家庭では、プロパンガスや危険物の取扱いには、とくに注意し、火災を起こさないようにしましょう。

やめよう 車での火災見物

自家用車で火災を見に行くことはやめましょう。火災が発生すると消防自動車はすぐに現場へ出動しますが、道路に車が止められていると思うように進むことができません。目の前に火災を見ながら消火活動ができなくなり、火災を大きくすることにもなります。車で火災見物には行かないようにしてください。

犬はつないで 飼いましょ

あなたの家では、犬はつないで飼っていますか。放し飼いの犬は人にほえついたりかみついたりするなどたいへん迷惑なものです。子どもたちや買物にかけた主婦などが、放し飼いの犬にかみつかれたという事件もしばしば起きています。また、ゴミ収集所に持ち出してあるゴミ袋をやぶいて、中の食物を食い荒らしている犬をみかけることがあります。こんなところでも放し飼いの犬は、迷惑を与えています。

犬の放し飼いは県の犬取締条例で禁止されています。犬による被害や危害をなくし、みんなが安心して暮らす生活ができるよう、犬は昼夜の区別なく、つないで飼うようにしましょう。

また、犬の登録をしない方は、市役所衛生課かよりの出張所で畜犬登録を行なっています。登録手数料は頭につき三百円です。

交通指導協力者の 災害見舞金制度が発足

まち角 や横断歩道などで 児童の交通安全のため毎日働らいてくださるみなさんご苦労さまです。川越市 交通安全推進協議会では、日頃交通指導にご協力をいただいているみなさんが、不幸にして活動中交通傷害を受けられた場合に見舞金を支給する目的で、「交通指

永年勤続衛生委員に 感謝状を贈呈

三月二十七日、市では衛生委員として永年勤続された次の方々へ感謝状と記念品を贈りました。(敬称略)

▽三久保町 堀内慶治、佐藤兼吉、筋野辰太郎、▽菅原町 石川新平、▽脇田町 倉林国作、▽中原町 二丁目 森田俊雄、藤野宗徳、兼崎貞輔、▽末広町 一丁目 元島市平、▽末広町 二丁目 新井万五郎、▽末広町 三丁目 川末吉、飯島一太郎、高橋良次郎、▽連雀町 印藤為祐、小林幸之助、▽田町

富田与四郎、中島重治郎、蟻塚忠七、田口幾太郎、▽幸町 松崎武夫、▽郭町 一丁目 本多勝太郎、▽元町 二丁目 山田喜一郎、▽志多町 小林三郎、矢島平次、▽石原町 一丁目 新井福松、急式万吉、▽松江町 二丁目 藤倉善太郎、安藤孝三、小俣辰司、▽松江町 二丁目 舟山仙造、新井長治、小沢退治、鶴見正平、松岡松之助、▽高階地区 吉成繁太郎、島田為蔵、高貴善一、小島菊雄、滝島盛義。

霞ヶ関地区が 保健福祉活動の推進地区に

昨年十一月に霞ヶ関地区(第一出張所管内)が、保健福祉活動推進地区として県知事から指定を受けずで活動を開始しています。

この推進地区指定の趣旨は、伝染病の発生源になるカやハエを撲滅し、みんなが健康で明るい生活ができるようにしようとするもので、活動期間は二年間です。

霞ヶ関地区では、さっそく市や保健所等の関係機関の協力のもとに、指定の趣旨を各団体に呼びかけるとともに、住民の声を中心に活動を行なっていくため運営委員会を設置し、次のような四つの重点目標をきめました。

心身障害者 扶養共済制度が発足

①伝染病の撲滅
②母子保健の推進
③カやハエのいない運動

四月一日から埼玉県心身障害者扶養共済制度が発足しました。この制度は、心身障害者(者)を扶養している保護者が毎月掛金をし、保護者に万が一のことがあったときには、心身障害者(者)に年金を毎月支給しようとするものです。内容は次のとおりです。

▽掛金
○月額千円加入者が三十五歳未満のとき
○月額千五百円加入者が四十五歳以上のとき

▽年金の額: 月額二万円
▽加入者の範囲
○加入時に県内に住所を有していること
○加入時に四十五歳未満のもの
○生命保険契約の被保険者となれないような特別な病気や障害のあること

高齢者に敬老年金

市では七十歳以上、市内にお住まいの七十五歳以上のおとしよりに対し敬老年金を支給します。年金の支給額は次のとおりです。

▽七十五歳以上八十五歳未満の方 月額二千元
▽八十五歳以上の方 月額三千元

なお、わからないことは市役所社会課へお尋ねください。

健康増進と生活形成に 身障者のスポーツ大会

③過去に水泳の経験をもち、健康状態良好で競技に耐えられる自信があり、福祉事務所、所属福祉施設、学校で推せんする方。

○申込み
スポーツ大会は五月二日まで、水泳大会は五月九日までに、地区身障福祉会役員か市役所社会福祉事務所へ申し込んでください。

なお、わからないことは、市役所社会福祉事務所福祉係(三三二一四五〇内線五五)へお尋ねください。

身障者の方へ
万博見学のご案内
日本万国博覧会協会では、身体障害者の方に万国博を楽しく見学していただくため、次のようなサービスを行なっています。

▽身体障害者センター 会場の東口から西へ二百メートル、モノレール東口の西側にあります。身体障害者の休憩や交歓の場として利用できるほか、手話による案内をします。また、車椅子の貸出しやガイドブックを配布します。

▽身体障害者用表示標識 会場内には車椅子などで通行できる場所への案内表示標識があります。

▽万国博ホール 座席の一部が車椅子のままで見物できるようにしています。

なお、わからないことは、社会福祉事務所へお尋ねください。

第七回水泳大会

▽期日 六月七日(日)午前九時三十分から
▽場所 川口市東スポーツセンター 温水プール(国電川口駅下車)

▽参加資格
①身体障害者手帳を持っている方で、障害部位(程度)がある十六歳以上四十歳未満の男女。このほか福祉事務所、施設、学校が適当と認められた方

②大会参加前に、医師の診断を受け適当と認められた方



学校一年B組、▽六百二十五円 川越女子高等学校一年九組、▽八百四十円 初雁中学校二年F組、▽二千円 小仙波町二丁目一七四、吉田 昭さん(川越警察署経由)、▽ベビー用衣類 脇田新町二二一六、柿沼英雄さん

▽ピアラ救援金として
▽二万円 月越小学校 青少年赤十字会

声

(社会福祉協議会 議会扱い)
▼福祉事業へ
▽千三百五十円 城南中学校三年A組
▽老人、乳幼児
▽ピアラ救援金として
▽二万円 月越小学校 青少年赤十字会

児童手当について

問 昨年、十八歳未満の四人の子どもから児童手当が支給されるようになりましたが、次の二点についてお答えください。

① 当市には、これに該当する人は何人ぐらいおられますか、また実際に受給している人は、その数はいくらおられますか、(今福 一市民)

答 問の①、川越市の児童手当は、義務教育終了前の児童を、四人以上扶養している保護者、または十八歳未満の児童を四人以上扶養している住民税非課税世帯の保護者に支給されます。

支給対象者は、おおむね二百八十世帯(支給対象児童三百八十人)と推定されますが、三月一日現在、約九パーセントに

問の②、児童手当制度は、児童の健全育成を図ろうとするものであり、外国の例にもみられるように全体の児童を対象として、国が実施するのが理想的といわれています。新聞、テレビ等でも報道されているように、現在国でもこの制度を検討されていますので、本市の児童手当制度も、これに関連して考えていきたいと思います。

民生経済部社会課

制度は国でも検討中

問 昨年、十八歳未満の四人の子どもから児童手当が支給されるようになりましたが、次の二点についてお答えください。

① 当市には、これに該当する人は何人ぐらいおられますか、また実際に受給している人は、その数はいくらおられますか、(今福 一市民)

答 問の①、川越市の児童手当は、義務教育終了前の児童を、四人以上扶養している保護者、または十八歳未満の児童を四人以上扶養している住民税非課税世帯の保護者に支給されます。

支給対象者は、おおむね二百八十世帯(支給対象児童三百八十人)と推定されますが、三月一日現在、約九パーセントに



写真ニュース
名細小の増築工事が完了
このほど、名細小の第三期工事が完了しました。こんどの工事では、普通教室10のほか、音楽室や保健室、校長室などができました。これにて同校の普通教室は19室となり、751名の児童が元気に勉強しています。



脇田新町保育園が完成
昨年十二月から増築工を行っていた脇田新町保育園が、4月6日に完成しました。増築したおもな施設は、保育室、乳児室、調理室などで、定員は80名となり、増築前より30名多く収容できることになりました。



市民交通傷害保険の出張受付

交通対策課では、次の日程で、市民交通傷害保険の出張受付をいたします。まだ加入されていない方は、この機会に加入いたしましょう。

と き と こ ろ

- 5月1日(金) 南公民館
 - 5月4日(月) 仙波町公民館
 - 5月6日(水) 菅原神社境内
 - 5月7日(木) 八幡神社境内(南通町)
 - 5月8日(金) 小ヶ谷町公民館
 - 5月11日(月) 野田神社境内(野田町1丁目)
 - 5月12日(火) 十念寺境内(末広町3丁目)
 - 5月13日(水) 六軒町公民館
 - 5月14日(木) 神明様社務所
- ※時間はすべて午前10時から午後3時までです。

第1回生活教室

県消費生活センターでは、次により第1回目の生活教室を開きます。この教室に参加ご希望の方は、川越市教育委員会社会教育課、または消費生活センター(☎0486-41-6492)へ5月2日までにお申し込みください。

生活教室日程表

日時	テーマ	講師
5月6日(水) 後1時~4時	買ひものと表示(衣料品)	繊維製品品質研究会 常任理事 大高直輝
5月14日(水) 後1時~4時	化学繊維の知識	日本化学繊維協会 化学繊維相談会長 二瓶義
5月21日(水) 後1時~4時	食品添加物の効用と毒性	音楽学園短期大学 助教授 松井永一
5月28日(水) 後1時~4時	電気洗たく機の上手な取扱ひ方	東京電力株式会社埼玉支店 計一ヒマ担当係長 野村保男

杉本苑子さんの講演

— 5月13日, 市民会館で —

川越市立図書館では家庭文庫友の会の総会と第13回YBCのつどいをおかねて、作家杉本苑子さんの講演会を催します。どなたでもご自由に参加できます。お気軽におでかけください。

- と き 5月13日(水) 午後1時30分
- と こ ろ 川越市市民会館
- 演 題 春日局という女性 —日本悪女伝一が
- 入場無料

第20回記念

埼玉県美術展覧会

- 主催…埼玉県教育委員会、埼玉県美術家協会
- 会期…5月15日(金)~5月24日(日)
- 会場…埼玉会館
- 出品種目…第1部…日本画、第2部…洋画、第3部…彫塑、第4部…工芸、第5部…書、第6部…写真
- 出品者…一般応募者、運営委員、審査員、招待出品者とも県内在住者
- 応募作品…未発表のものに限ります。
- 出品料…応募作品は、1点につき一般応募者700円、埼玉県美術家協会員500円
- 鑑 査…応募作品については鑑査を行ない入選作品のみ展示します。

※くわしくは埼玉県教育局社会教育課(☎0488-22-8811)へお問い合わせください。

南公民館で高齢者学級

南公民館では、次のとおり高齢者学級を開きます。ご希望の方は学級費300円を添えて5月5日までに南公民館へお申し込みください。

- 開 講…5月7日(木)
- 学級日…明年3月まで毎月第1、第3木曜日 午後1時30分

※くわしくは、南公民館(43-0038)へお尋ねください。

5月市民会館催し物予定

(45. 4. 10 現在)

日	催し物	入場方法	主催者
1(金)	メーデー	一般	地 労 協
3(日)	そう曲演奏会	関係者	名栗村、石川
10(日)	ピアノ教室発表会	#	上福岡、栴
11(月)	美川憲一ショウ	入場券	民主音楽協会
13(水)	都はるみショウ	会員券	埼玉音楽文化協会
*	組合総会及び家族慰安会	関係者	丸広百貨店
14(木)	東京キューバンボーイズショウ	会員券	川 越 労 音
15(金)	新規電話架設説明会	関係者	川越電報電話局
16(土) 23(日)	劇映画「沖縄」	入場券	地 労 協
17(日)	川越青年会議所十周年記念式典	関係者	川越青年会議所
24(日)	和幸音楽教室発表会	#	和 幸
27(水)	公開放送 8時だよ全員集合	一般	T B S
31(日)	バレエ発表会	関係者	元 町、位 田

- 主催者の都合により一部変更になる場合もあります。
- 毎週火曜日は休館日です。

水道工事店の指定

4月から次の3店が新たに川越市の水道工事店として指定になりましたので、お知らせします。

工事店名	代表者	住 所
奥野水道	奥野喜八郎	大字今成805-16
小田設備工業所	小田 恵七	新宿町6-23-19
鈴木水道工業所	鈴木 藤治	大字的場2,302 (☎31-1168)

勤労青少年ホームの

休館日変わる

4月1日から勤労青少年ホームの休館日が、次のとおり変更になりました。

- ▷国民の祝日
- ▷年末年始…12月29日から31日および1月2日、3日



ぼくらの作文

先生は、いつも、ここにきて、みんなをわらわせながら、べんきょうをすすまっています。

テストは、まだ一かいてもやったこととはありません。わたしは、はややく、テストをやりたいとおもいます。先生はやく、テストをさせてください。

はたの先生

あらい まさる

はたの先生は、おもしろいときもあるけど、こわいところもあります。とくにおおいは、えがおです。うちのおかあさんは、「男の先生でよかったね」といいました。

ぼくは、はたの先生がすきです。はたの先生も、いそがしいけど、がんばってね。ぼくも、がんばります。

霞ヶ関北小 二年

ほしの けいこ

先生は、いつも、ここにきて、みんなをわらわせながら、べんきょうをすすまっています。

テストは、まだ一かいてもやったこととはありません。わたしは、はややく、テストをやりたいとおもいます。先生はやく、テストをさせてください。



文化財めぐり

中院

星野山は古くは、無量寿寺と総称され、そのなかに北院、中院、南院の三院がありました。天台僧正が来住して喜多院が盛大になるまえは、むしろ中院の方が勢力をもっていました。すなわち尊海僧正の永仁四年(一一二九六)には末寺が五八〇もあったといわれ、正安三年(一一三〇一)には



関東天台の本山として勅宣をうけています。したがってこの寺には、慶長以前の古文書が多数保存されています。寺の別名をとって仏地院文書として昭和四十五年一月一括市の指定文化財となりました。墓地には川越城主秋元候の家臣太陽寺家の墓や、島崎藤村夫人の母の墓があります。

川越冬草三月例会

句会だより

えび網の淡きになむ花眼かな 秋仁

母の春は淋しと思ひけり 水榭

木鏡の空音の遠き朝寝かな 銀川

さき玉や二月はや染む鱈鯉 節子

二の午や祠の裏に日が当り 伊佐緒

葬のあと供華いきいきと深雪中 八枝子

工場の壁夜もさだかに雪降り 三清

春寒き厨にレモン一個の黄 さだめ

木樵鎌鋭きは父待つ春風 素石

採点のペンに届きし卒業歌 水鶏

解禁の雪代山女掌に感ず 連山

落ち広告かたつく女あり暖房車 秀深

友に逢う夜を音もなく春の雪 深翠

塔の影伸び初蝶が翅合はす 彩雲望