

◎ 広報

川越

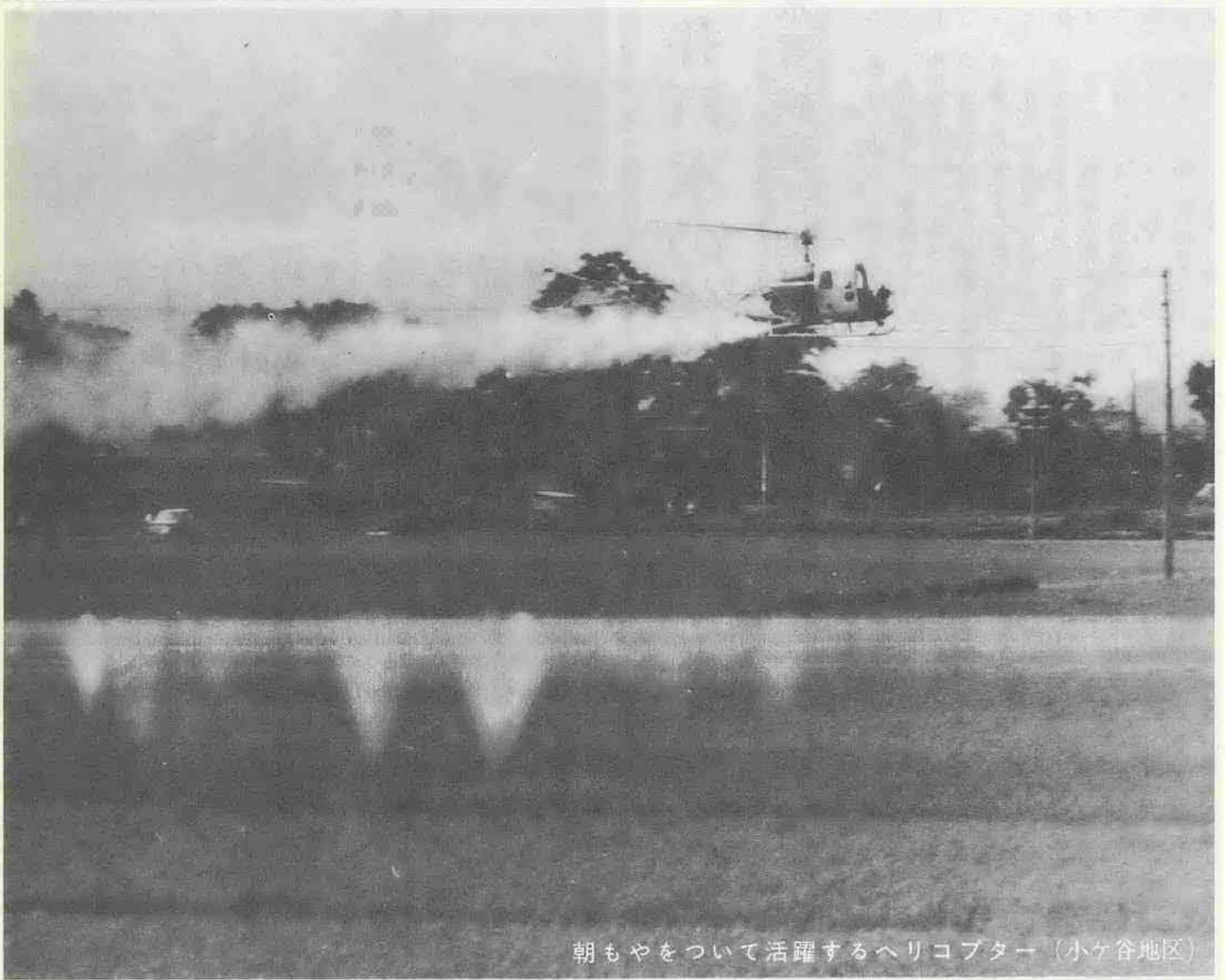
7月25日

No. 243

発行所 川越市役所 埼玉県川越市元町1丁目2番地 電話川越(0492)23-1450代 郵番350



八月五日から十一日まで
は食中毒予防週間です。
少しくさいがもつたいな
い……といつて、きのうの
のこりものや古くなったも
のを食べたりすると食中毒
の原因になります。また、
くさりやすいおかずをお弁
当に入れたりすることは、
絶対にさげましょう。



朝もやをついて活躍するヘリコプター (小ヶ谷地区)

空中散布で農作業の合理化

効果のあがる広域防除

ヘリコプターで、空から広い水田に白い農薬を散布する光景は、近代農業を象徴する雄大な姿といえるでしょう。

川越で水稲の病害虫防除と農家の労働力不足を解消する目的で空中散布を実施したのは、昭和三十七年からですが、当時は仙波耕地のみでした。その後、年々その面積を拡大し、昨年から市内全域の水田をはじめ、広域防除の必要性から、市の援助で堤防、河川敷、畔道などの雑草地にも、同時防除を行なうようになりました。

本年の防除面積は、六・七月・八月の三回で、延約五千ヘクタールにも及んでいます。空中散布は、短かい時間で、広大な面積に農薬を散布できるため、農家の労働力不足の解消や防除作業合理化の手段として近代農業には欠くことのできない重要なものとなっています。

とくに最近、水稲に大きな被害を与える害虫、ウンカが水田だけでなく、堤防や河川敷、雑草地などにも生息しているため、空中散布は、広域防除として大きな期待がかけられています。



〔街頭で交通安全を呼びかける母の会の人たち〕

交通安全は母親の手で みんなて参加しよう 中央大会

＝ 8月7日は市民会館ホールへ ＝

川越市交通安全母の会では、八月七日午後一時三十分から、市民会館ホールで「第二回川越市交通安全母の会中央大会」を開きます。

この大会は、年々増加する悲惨な交通事故を母親の手で防止しようとするもの、会ではおかささん方多数の出席を呼びかけています。誘い合せておでかけください。

小さいおこさんをいたいけな交通事故事故から守るには、なんといっても家庭でのしつけが大切です。

最近、学校や幼稚園で子どもの交通事故防止のための交通知識や交通安全を、体験を通じて身につけさせ、習慣化するよう積極的な教育を行なっています。その関係からか、幼稚園や学校への登下校時の交通事故は比較的に少なくその反面下校後家庭やともだち遊びで、開放感や気のゆるみから起る交通事故が多くなっているようです。

この点からみても、子どもの交通事故の防止は、各家庭でのしつけがいかに大切であるかわかります。日常生活の中でも、こどもは母親の行動、しつけにもっとも影響されるようです。

こどもを交通事故から守るにはなんとも、母親が交通ルールを守り、こどもの手本になるような行動をとることにしたいものです。

大会は、母親や家庭でこどもを預る立場の方々に、交通安全の思想と事故防止を喚起する目的で、交通安全施策の現況最近における、交通事故の概要、交通安全に関する意見発表、などを中心に、市内の小・中学校生徒から寄せられた、交通安全の作文、ポスターの入選発表、入選作文の朗読を行ないます。

なお、当日は参加者全員に大会の記念品をさしあげます。

水質検査と消毒の励行を

つゆがあげ、本格的な夏になると、どちらの家庭でも水の需要が多くなります。ふる、洗濯、そして飲料水など夏は年間を通じて、もっとも多くの水が必要で、

水は私たちの生活から欠くことのできない大切なものですが、毎日使用していると、水の有難さや水の恐ろしさを忘れがちになります。とくに夏のなま水は、下痢や伝染病の発生につながることもありま

すので井戸水を使用されている家

庭では、定期的な水質検査をすることが必要です。また新興住宅団地や部落などの共同水道ではせつかく消毒機をつけながら実際には消毒をしていないところも見受けられます。水質検査、塩素消毒は必ず実施するようにしましょう。

市では、人口の増加が非常に多い現状から、とくに水道施設の整備には力を注ぎ、市民すべてが水道を使って、衛生的で便利な生活を送ることができるよう努力を

しています。市の水道も、昭和四十四年度から、第三次の拡張工事にはいり、現在全戸給水を目指して急ピッチで工事を進めており、六月一日現在の給水戸数は約三万一千四百戸で、市内の約八十%の家庭が上水道を使用しているわけ、水道の普及率では全国平均を上まわっています。しかしまだ、残りの二〇%の家庭は井戸水を使用しています。

市の水道は、水道法に基づき

びしい水質管理が要求され、必要な精密検査を行なっているほか、つねに塩素消毒をしていますから安心して使用できますが、自家水など井戸水を使用している場合人口増にもなつて地下水が自然に汚染している場合もあります。

塩素消毒はもちろん、水質検査は必ず実施し、いつでも安心して水を使用することができるようになりたいものです。

水質検査は保健所で

水質検査は保健所で行ないます。検査料は一件二百五十円程度、検査日は毎月火水木の午前中です。水質検査についてのお問い合わせは市役所衛生課(電話23-1450)または保健所(電話23-1380)へ。

やめよう

最近、火事場の見物に、自家車ででかけるというふとどきな人たちがふえてきました。自転車やオートバイなら見物にでかけてもよいというわけではありませんが、ことに、自動車の場合は場所をとるので、ますます道路を狭くしてしまします。そのため消防自動車ですえスムーズに通ることができず、火災現場の近くまでできても、十分な消火活動ができないまま、火災を大きくしてしまつことにもなります。火災を最小限にいとめるためにも、お互いに注意し野次馬として、火災現場に行くなどということはやめたいものです。

就職したら社会保険

国保は使用できません

農業や自営業を営み、市の国民健康保険に加入している方が、会社や工場に就職しますと、その翌日から、市の保険証は使用できなくなります。このような場合市の保険証は、市役所の保険課か出張所の窓口にお返し願うことになり

ます。

会社、工場などには、市にある国民健康保険と同じようなくみみ健康保険があって、就職すると翌日から、その保険に加入することになります。

保険料は給料から差し引かれませんが、会社の健康保険証は就職し

た日に、すぐみなさんに手渡されないので、病気で医者にかかりたいときにはたいへんこまることになり、就職したときは一日も早く健康保険証をもらうようになし、お返し願う必要があります。

会社の健康保険証が手もとになくて、お医者にかかりたいときは一応会社や工場の係の方に相談してください。もしこのような場合市の国民健康保険を使いますと、市がお医者へ支払った医療費は、あとでお返ししていただくことになり、国民健康保険は使えないよう協力ください。

国民年金保険料

未納分は早急に

国民年金に加入し保険料をかけた方々に対する老齢年金の支給が、明後昭和四十六年度から始まり、最初に年金を受けるとは、保険料をかけた期間が十年で年齢が六十五歳になる方々です。支給される額は年間六万円です。しかしこの年金も、保険料が完全に納められていなければ支給されません。来年から保険料は一律に四百五十円に引上げられる予定ですが、今のうちですと未納保険料もいままでの保険料で納めることができます。とくに最初に年金の支給資格がある明治三十九年四

期間	35歳未満	35歳以上
昭和36・41・41・12	100円	150円
昭和42・1・43・12	200円	250円
昭和44・1以降	250円	300円

いよいよ台風の季節

家庭の対策はいまのうちに

今年もいよいよ台風シーズンを迎えようとしています。そこで台風がきたとき、一般家庭でとるべき処置などについて考えてみましょう。

台風が近づいたとき、テレビやラジオの気象通報に注意し、家屋商人などがあらわれることがあるから注意する。

また貴重品は整理してまとめておき、食糧品や日用品、家庭常備薬などを用意すると同時に、避難する場所、経路なども調べておく。

ボーフラを

駆除しよう

長かった梅雨もやっとあがりこ



（社会福祉事務所扱い）
▼福祉事業へ
▼マントレス
二台目末広町
三丁目四、安部秀雄さん、
▼オルガン一台目六軒町一丁目五、四、増田忠治さん
▼百円連雀町九、浜中博助さん、
▼千円吉田清さん、
▼衣類川岸沢たまさん、
▼二千三百九十九円富士見中一年一組代表白石美恵子さん、
▼交通遺児へ
▼五千七百六十五円産経新聞社

市道工事で

夜間の交通規制

七月二十日から九月十日まで、市道一号线の舗装改修工事を行ないます。

工事区間は、元町一丁目二市役所角から松江町二丁目五十四佐久間旅館まで、時間は午後九時から翌朝六時までです。

工事期間中、この区間は夜間交通止めになりますので、ご協力ください。

＝ 8月は道路を守る月間です ＝

- ◇ 道路を愛しましょう
- ◇ 道路はみんなのもので、広くきれいに使しましょう
- ◇ 側溝や道路標識をきれいにしましょう

政治はあなたが主役です

市長選挙 投票日決る

告示期日 9月4日
投票日 9月14日

川越市選挙管理委員会



人口	155,547人	(前年同期)	146,401人
男	78,791人		76,756人
女	76,756人		40,529人
世帯数	40,529世帯	(6月中)	1,366世帯
転入	582人		245人
転出	68人		96人
前月比	96人増		

七月一日現在

中小企業退職金共済

新規加入者に補助金
市では、中小企業退職金共済制度に、新しく加入された業者に補助金を支給します。

この制度は小規模事業者の育成とそこで働く方々の職場への定着などを目的とし、従業員数が二十人以下の工業、五人以下の商業の事業者が対象です。なお、くわいことは市役所商工開発課(電話三三-一四五〇)内線二三三または商工会議所(電話二二-一三二〇〇)へお尋ねください。

市民体育祭水泳の部

申込は7月31日まで
第二十二回市民体育祭水泳の部が、八月十日午前九時から川越高校プールで開かれます。

出場できる方は、川越市に在住、在勤、在学している方で申し込みは一人二種目(リレーは除く)以内で、出場を希望する方は七月三十一日までに、教育委員会保健体育課へお申し込みください。なお、小学校の部は八月十八日に仙波小学校プールで行なわれる予定です。

おしらせ

おしらせ

おしらせ

おしらせ

下水道課から

■私設下水の新設には必ず届出を
水洗便所を新設しようとするときに、私設下水を公共下水道に接続するときは、必ず指定工事店から排水設備計画確認申請書を下水道課に提出し、計画の確認を受けてください。無断で工事をないますと、条例違反となりますからご注意ください。

■水洗便所の貸付金は毎月25日までに
水洗便所改造資金貸付金の返済日は、毎月25日です。期日までに納めませんと延滞金がかかるだけでなく、これから、この貸付金を利用する方にも迷惑となります。忘れず毎月25日までに納めましょう。

収納代理金融機関が増設

7月10日から、協和銀行上福岡支店が、川越市へ納める税金や使用料等の取扱店に加わりました。ご利用ください。

電報電話局からお願い

◆番号調べは、まず電話番号簿で…さいきん電話番号のお問い合わせがふえておりますが、番号のわからないときは、まず、電話番号簿で調べましょう。

◆番号案内にもラッシュアワーが…午前10時から11時までと、夜8時から10時の間はとくに混雑します。できるだけこの時間帯をさけてください。

◆番号案内は 104番(市内)と105番(市外)…104番は川越、大井、坂戸、越生、毛呂山、川島、今宿、105番は上記以外の市外局の番号案内です。当局ではお問い合わせに早く、正確に答えられるよう努力しておりますが、一度問い合わせた番号は書換帳にメモしておくくと便利です。

ホームヘルパー講習生募集

◁願書受付=8月18日~9月22日まで
◁応募資格=義務教育終了程度の学力のある30歳~45歳程度の健康な婦人

◁定員=20人
◁講習期間=10月1日から1カ月間
◁会場=浦和市ほか
◁内容=調理・被服・育児・看護・家庭管理・標準家事作業・実務訓練等

◁受講料=無料
くわしいことは、埼玉県庁職業訓練課(浦和市高砂3丁目15の1 ☎0488-(22)-8811内線549)または、もよりの公共職業安定所か内職公共職業補導所へお問い合わせください。

婦人パートタイムコーナーを利用しよう

公共職業安定所では、婦人パートタイマー専門の相談コーナーを設けています。

●生活の向上と安定を図りたい。●自分の能力を発揮したい。●余暇をいかしたい。●社会の空気にふれてみたい。

このような希望をお持ちの方は、ご近所のお友だちとさそい合ってお申し込みください。

◎ グループ就職のすすめ

職業安定所では、グループ就職をおすすめしています。毎日午前8時30分~午後5時まで受付けています。市役所商工開発課または直接職業安定所の窓口へお申し込みください。

日本画講習生作品展

8月10日~5日
ところ：南公民館

危険物収集日



- ▶ 8月13日…高階全地域、今泉、古市場、木の目、並木、牛子
- ▶ 8月14日…連雀町、松江町1・2丁目、新富町1・2丁目、通町
- ▶ 8月20日…三久保町、久保町、西小仙波町1・2丁目、小仙波町1~5丁目、月吉町
- ▶ 8月21日…脇田町、南通町、菅原町、富士見町、仙波町1~4丁目
- ▶ 8月27日…宮元町、神明町、石原町1・2丁目、上野田町、野田町1・2丁目、東田町、脇田新町、今成町、小室町、小ヶ谷町、広栄町
- ▶ 8月28日…脇田本町、旭町1~3丁目、新宿町1~6丁目、岸町1~3丁目
- ▶ 9月3日…郭町1・2丁目、宮下町1・2丁目、志多町、喜多町、元町1・2丁目、大手町、幸町、仲町
- ▶ 9月4日…三光町、田町、六軒町1・2丁目、中原町1・2丁目、末広町1~3丁目

砂利採取業務

主任者の試験

- ▷日 時…8月22日(金) 午前10時から
 - ▷場 所…浦和市内の高等学校
 - ▷科 目…砂利採取に関する法令および砂利採取に関する技術的な事項
 - ▷受付け…7月28日(月)から8月4日(月)まで 県民生活部砂利管理課(郵送による受付けは取り扱いません)
- くわしくは、県民生活部砂利管理課へどうぞ(☎ 浦和 22局-8811番)

ゆうちゃん
ゆうちゃん、おはようございます。家のドアをあけた。すると、ほこり機に乗っていたゆうちゃん、は「ダダダ」と走って来た。うれしそうに顔してニコニコ笑っている。思わず、私は抱き上げた。するとよだれをたらした。私はきたないなあ!と思った。そのことを、おばさんに話したら、ミルクのにおいをする、とつても小さな前かけにとりかえてくれた。

ゆうちゃん、おはようございます。家のドアをあけた。すると、ほこり機に乗っていたゆうちゃん、は「ダダダ」と走って来た。うれしそうに顔してニコニコ笑っている。思わず、私は抱き上げた。するとよだれをたらした。私はきたないなあ!と思った。そのことを、おばさんに話したら、ミルクのにおいをする、とつても小さな前かけにとりかえてくれた。

ゆうちゃん、おはようございます。家のドアをあけた。すると、ほこり機に乗っていたゆうちゃん、は「ダダダ」と走って来た。うれしそうに顔してニコニコ笑っている。思わず、私は抱き上げた。するとよだれをたらした。私はきたないなあ!と思った。そのことを、おばさんに話したら、ミルクのにおいをする、とつても小さな前かけにとりかえてくれた。

ゆうちゃん
高階小四年 重田弘美

この井戸は、川越城の北東に位置している。いつもは、石のふたでかくし、城に一大事が発生した時にこのふたをとるとたちどころに霧が吹き出て城を包み、城兵を危ない場から救ったと伝えられている。

天文の役に城にたてこもった綱成の手勢が危ないところからまぬがれて大勝をしてから、川越城の七不思議の一つとして珍重されました。現在、復元された霧吹き井戸は、農業センター敷地内にあります。

文化財 霧吹の井跡

(市指定史跡)



句会だより
初雁婦人会 七月例会

和田 敏子
吉田よし乃
山中 操
田中 操
墨磨れば喜多院あたり青葉木兎
名坂 愛子
一村を沈めてダムの新樹光
川村 松野
伐り立ての杉材匂ひ山涼し
可児 菊代
ガラス器に李山盛り夜の雷雨
笠原 富子
独り守る梅雨の雨戸を明け残し
牛田寿々子
鉢に育つ芋の葉小さき露こぼす
井上 峯子
おさな児の髪を纏れや梅雨ながし
伊藤 是る
つる草を踏むや朝の露動く
石川 錠子
写生子にふれては離る梅雨の蝶
帯津 素山
喜多院は梅雨に沈みて林泉深し