

たばこは
市内で
買いました

人口のうごき
11月1日現在

人口	148,717
男	75,254
女	73,463
世帯数	36,950
転入(10月中)	958
転出(")	545
出生(")	273
死亡(")	62
前月比	624人増

川越 11月25日 昭和43年 (1968)

発行所 埼玉県川越市役所
川越市元町1丁目2番地
電話川越(0492)231450(代)
印刷所 小沢写真印刷工業社

月2回 10日 発行 1部4円 (昭和32年6月10日) 第3種郵便物認可 No.227

貯水量は四十万トンに

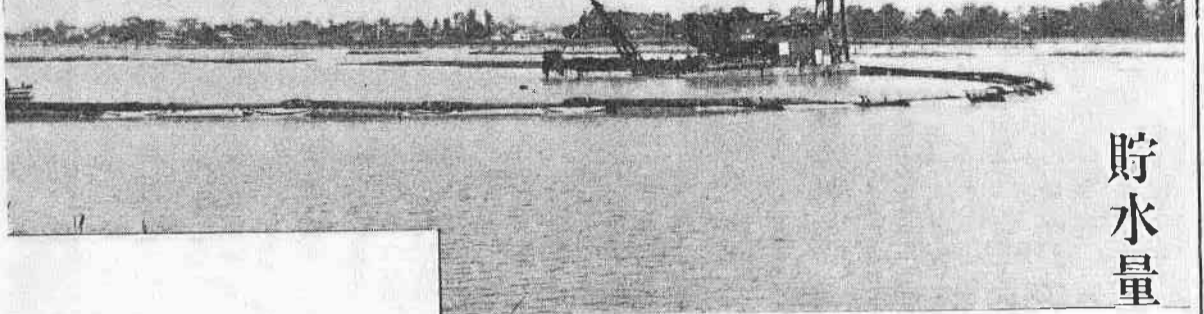
完成は二月末

市では、このほど荒川右岸排水土地改良区を中心として川越市開発協会が協力し伊佐沼池の改修工事に着手しました。工事は、二百馬力のしゅんせつ船を沼に浮かべ、沼の底を掘り下げ、農業用水の確保をはかる目的で行なわれます。この工事が完成すると貯水量は四十万トンとなります。工事は昭和四十四年一月を目途に急ピッチで進められています。

十七万トンの貯水量で、二百八十ヘクタールの水田の用水には心細い状態です。市でも伊佐沼については、かんがい、観光面からの総合開発を再三検討してきましたが費用、その他の点から容易に着手することができませんでした。その間にも、小規模な改修工事はしばしば行われていたが、広大な面積のため、大きな成果を得ることができず、今度の工事は、おそらく伊佐沼の起源以来、はじめての大事事となることであろう。

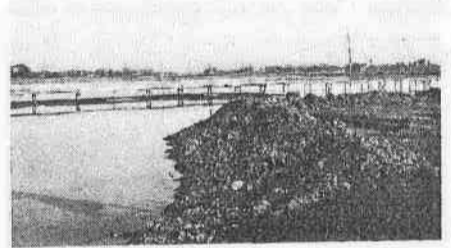
この工事は、伊佐沼の水面積約二十四万平方メートルのうち国道十六号に近い、南側十二万平方メートルを掘り下げ、平均水深一メートルとし、水量は二十五万トンも増し、四十二万トンの計画貯水量が確保され、また観光資源として、沼の周囲の堤防は、現高でも期待されています。

沼伊佐がよみかえる



伊佐沼は、芳野・古谷地区にまたがり、周囲二・四キロに面積は約二十四万平方メートルに達する自然沼で、古くから農業用水池として、芳野・古谷・南古谷各地区の一部、二百八十ヘクタールの水田をうるおしています。また、観光の面でも魚釣り、この池の場として親しまれてきました。

伊佐沼の河川改修が行なわれる前は、この地域は湿地帯で、噴井戸も多く沼も各所からわきでる泉と、入間川の一部取水によって、農業用水を十分まかなうことができたそうだが近年になってから地下水位が著しく低下し、自噴もなくなり農業用水を確保するため沼の貯水を満水にするため、他の水源から全面的に取水しなければならぬ状況で、水深も浅く貯水量も少ないため、田圃期や干ばつ時には、水不足がしばしば関係者を悩ましていました。



一方沼の状況は、年々水深が浅くなり、現在では満水時でも

人事異動

市では十一月十一日付で、人事異動を行ないました。

十一月十一日付

- ▽政務部長 奈良達夫
- ▽水道部長 原田恒
- ▽副市長 藤野敏
- ▽市長部局
 - ▽総務部長兼財政部長(水道部長) 渋谷庄次
 - ▽収入役兼経理課長 渡辺信
 - ▽管理課長 中沢昭二
 - ▽社会福祉事務所長 同所
 - ▽庶務課長 藤野敏
 - ▽専員 藤川英吉
 - ▽都市計画課長 藤野敏
 - ▽学術給食企画課長 藤野敏
 - ▽教育委員会事務局 関根希平
 - ▽選挙管理委員会事務局 関根希平
 - ▽管理課長 都市計画課長 藤野敏
 - ▽中村靖
 - ▽監査委員事務局 中島博吉
 - ▽検査係長(下水道課業務係長) 中島博吉
- ▽職員の配置換え
 - ▽下水道課長 小沢
 - ▽下水道課長補佐(下水道課) 藤野敏
 - ▽下水道課長補佐(下水道課) 藤野敏
 - ▽下水道課長補佐(下水道課) 藤野敏
 - ▽下水道課長補佐(下水道課) 藤野敏
 - ▽下水道課長補佐(下水道課) 藤野敏
 - ▽下水道課長補佐(下水道課) 藤野敏
 - ▽下水道課長補佐(下水道課) 藤野敏
 - ▽下水道課長補佐(下水道課) 藤野敏
- ▽職員の異動
 - ▽下水道課長補佐(下水道課) 藤野敏
 - ▽下水道課長補佐(下水道課) 藤野敏
 - ▽下水道課長補佐(下水道課) 藤野敏
 - ▽下水道課長補佐(下水道課) 藤野敏
 - ▽下水道課長補佐(下水道課) 藤野敏
 - ▽下水道課長補佐(下水道課) 藤野敏
 - ▽下水道課長補佐(下水道課) 藤野敏
 - ▽下水道課長補佐(下水道課) 藤野敏
 - ▽下水道課長補佐(下水道課) 藤野敏

国民年金 支給額が大幅にアップ

掛金は月50円引上げ

みよりの秋、国民年金も豊かになりつつあります。国民年金のみのりはいまでもな

この結果、国が皆さんのために負担し積み立てている、いわゆる「国庫負担」の額も倍増したと見られています。また加入していないかたは将来のしあわせのために早くに加入されるようすすめします。

選挙管理委員のうごき

永久選挙人名簿の縦覧

とき 12月8日～14日
ところ 市役所および各出張所
あなたの名前が名簿にのっていますか。もしのっていないと次の選挙に投票することができません。このため、12月8日から14日まで永久選挙人名簿の縦覧があります。今回の縦覧は、昭和23年12月2日までに生まれ、登録の申し出をしたかたで、ことしの9月1日までに転入したかたがたの縦覧です。この機会にぜひごらんください。

保育園入園児の 申込受付

来年四月から入園する園児を、つぎのとおり受け付けいたします。

入園資格
市内に居住する幼児で、母親の勤めなどによって家庭で保育が困難なもの

保育料
前年度の所得税、市民税、固定資産税により決定

入園の決定
入園の手続きは、各保育園(仮称)の事務所に受け付けています。ただし、次の日は古谷出張所でお渡しします。

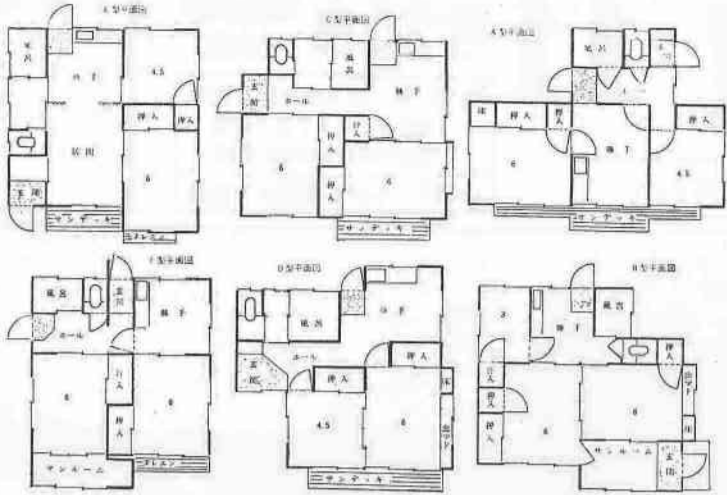
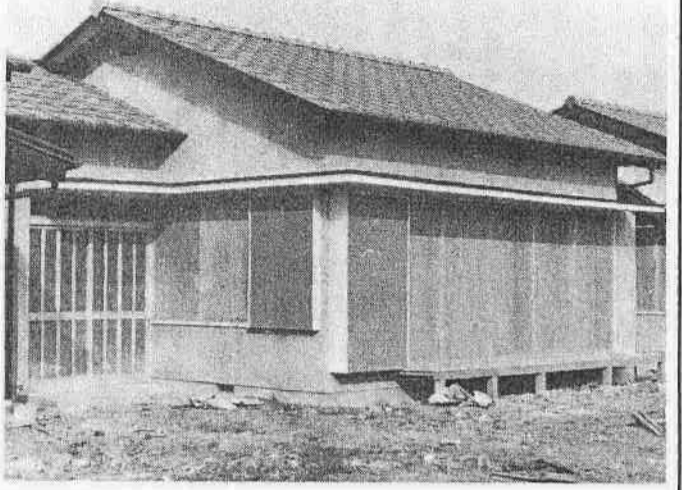
なお、不明の点は社会福祉事務所児童課(電二三一四五〇)内線四七番へお問い合わせください。

保育園名	定員	入園手続きに関する説明会		受付日	時間	所在地
		期日	時間			
中央	60	1月9日(木)	10~12	1月16日(木)	1~4	郭町1丁目18-2
第二			2~4	17日(金)		菅原町2-12
第三		10日(金)	10~12	19日(日)		志多町12-1
第四			2~4	20日(月)		小ヶ谷町161
第五		11日(土)	10~12	21日(火)		笠幡449
第六			2~4	22日(水)		上戸315
第七		13日(月)	10~12	23日(木)		豊田本2,055-1
第八			2~4	24日(金)		古谷上4,021
山鳩		14日(火)	10~12	25日(土)		新宿町3丁目1-23
武蔵野	40		2~4	27日(月)		臨田新町18-9

(第八保育園(仮称)の受付は古谷出張所で行ないます)

公募住宅の譲分

一般募集は42戸、12月3日から受付



九月二十五日発行の広報紙「川越」でお知らせした、山田地区の分譲住宅が予定どおり完成します。

市では、次のとおり同住宅の分譲額を定め、昭和四十三年十二月三日から分譲申し込みの受け付けを開始します。

分譲場所

川越市大字山田字西町八八八

番地ほか
分譲戸数
一般公募、四十戸
特別分譲、十一戸(予定)
計五十三戸

分譲価格

- A型1~4 二百八十八万円
- A型5~9 二百四十万円
- A型10 二百四十九万円
- A型11 二百四十九万円
- B型18 二百三十三万円
- B型21 二百三十三万円
- C型25 二百三十三万円
- C型28 二百三十三万円
- C型37 二百三十三万円
- C型42 二百三十三万円
- D型30 二百三十三万円
- D型34 二百三十三万円
- D型35 二百三十三万円
- D型36 二百三十三万円
- D型37 二百三十三万円
- D型38 二百三十三万円
- D型39 二百三十三万円
- D型40 二百三十三万円
- D型41 二百三十三万円
- D型42 二百三十三万円
- D型43 二百三十三万円
- D型44 二百三十三万円
- D型45 二百三十三万円
- D型46 二百三十三万円
- D型47 二百三十三万円
- D型48 二百三十三万円
- D型49 二百三十三万円
- D型50 二百三十三万円
- D型51 二百三十三万円
- D型52 二百三十三万円
- D型53 二百三十三万円

申込要領

○申し込みを希望する方は、分譲住宅配置図により整理番号(例A-1、B-20)を明記してください。

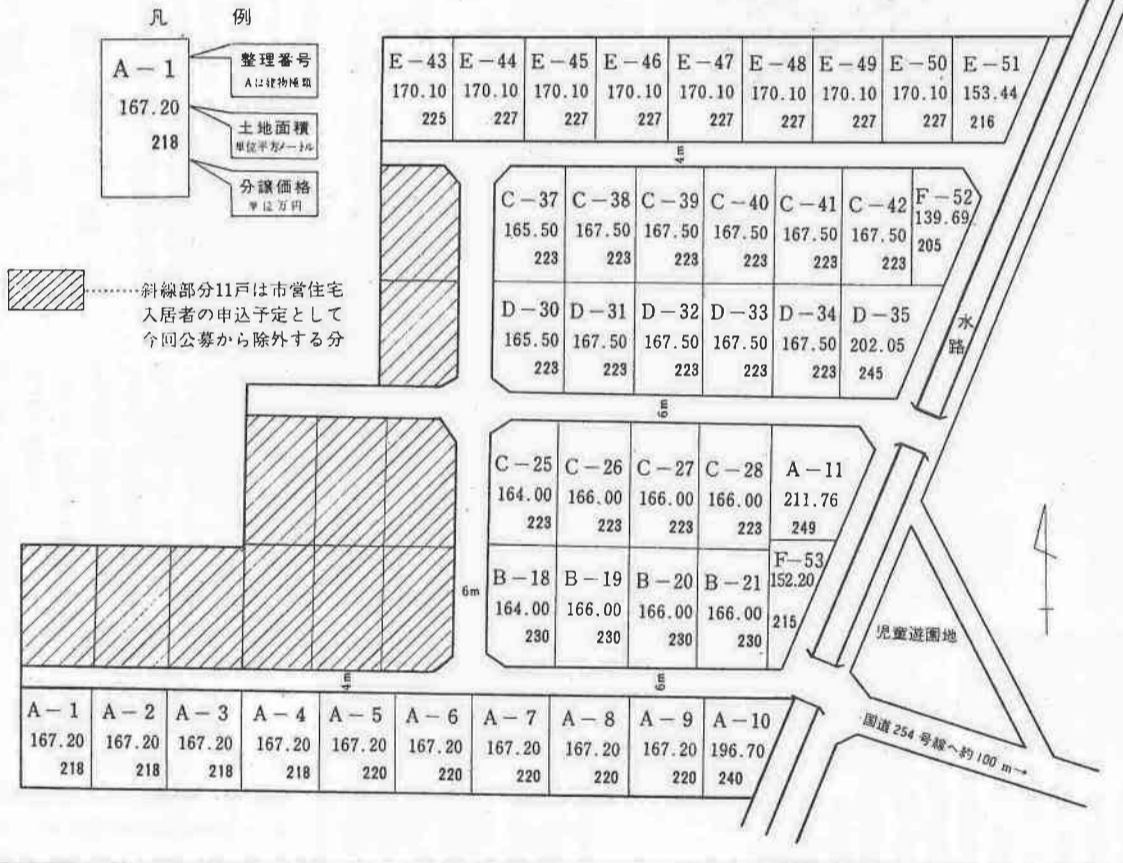
○分譲は一人一戸限りとし、住宅を必要とするもの

申込資格

(1) みずから居住するために住宅を必要とするもの

山田地区分譲住宅配置図および価格等一覧表 (昭和43年度建設分)

場所 川越市大字山田字西町 888 番地ほか



(2) 同居親族があるもの
(3) 市内に住所を有するもの
(4) (1)および(2)の条件を備え、市内に勤務先を有するもの

受付場所

十二月三日から十日まで川越市市民体育館
十二月十一日から十三日まで市役所財務課

申込書の交付

昭和四十三年十一月二十七日から交付する予定です。
交付場所は市役所財務課および各出張所の窓口。

申込書の受付

昭和四十三年十二月三日(火)から十二月十三日までの十日間(日曜日を除き毎日午前九時から午後五時まで、ただし土曜日は正午まで)

抽せん

昭和四十三年十二月十六日(月)同一の場所に二人以上の買受申し込みがある場合は抽せんを行ないます。

契約時期その他

○契約は昭和四十三年十二月十九日(木)から二十七日(金)までの予定
○代金は契約と同時に50%以下

上、登記の際に残額を払い込んでください。(契約と同時に全額払い可)
特別分譲十一戸予定分は、市営住宅入居者等のうちで買受希望のあるものを優先し、一般市営住宅応募者に対する緩和策の一助とするためです。

心配ごととは市民相談室へ
あなたは、ひとり心配ごとを抱えていませんか。あなたの望のあるものを優先し、一般市営住宅応募者に対する緩和策の一助とするためです。

夜のとほりが明け、吐く息も白く初冬の早朝、町は行きかう人々の靴音で目ざめていく。この一見平和そうな朝のたたずまいの中に、通学する学童を守るおかあさんが黄色い小旗が目にしみる。この小旗にきょうこそは交通事故がないようにとの祈りがこめられているかのよう。に、「横断中」の旗が...
現在の交通地獄は、この祈りもむなしく救急車のサイレンがけたたましく鳴り響いています。私だけ、ほくだけ事故に合わないうち、そのかたこそ交通と事故に合う危険が多いかたではないでしょうか。ときには、相方のちよつとした不注意から思わぬ事故にであうかも知れません。このように、心の故が多くなります。まだ加入させざるを得ないかたは、いままです。表は川越市内で今年一月から六月までに発生した交通事故の状況です。これで見ると、事故は一日当り三件強で、死者は十日に一人、傷者は一日当り三人と、非常に事故者に二協力ください。

交通事故発生と保険給付状況 (昭和43.1~昭和43.6)

事故件数	死者	傷者	左記の内市民交通傷害保険に加入されていた方		
			死者	支給保険金	傷者
688	18	566	2	100万円	63
					218万円

道路改良工事のお知らせ
三ヶ島街道の改良工事のため十一月十五日から昭和四十四年二月二十八日まで、下の道路が二輪車を除く全車両の交通止めになります。
なお、定期バスを除き、かき路は原則として一方通行です。



農業祭
十一月三十日と十二月一日の二日間、市民体育館で「農業祭」を行ないます。
内容は、稲作共進会、畜産共進会、農業振興展示会、牛豚、鶏、うさぎなどの畜種の展示や各種の参考品展示会、農産物即売会を行ないます。すから多数おかけください。

スポーツ教室 スキー
期日 一月十四日(土) 十五日(日)
場所 谷川ホワイトバレースキー場
出発 一月十四日(土) 午前五時 市民体育館前
一月十五日(日) 午後九時 市民体育館前
会費 二千九百円
定員 八十名
申込 十二月二十六日までに会費を添えて市教委保健体育課宛
宿泊 金盛館 電話(〇二七) 八七(二)三三六〇
群馬県水上町谷川温泉 往復貸切バス利用
スキー講習会
期日 二月二日(日) 四日(火)
場所 山形県 蔵王スキー場
出発 二月一日(土) 午後七時 三十分川越市駅集合 (上野駅後行出発)
帰着 二月五日(水) 午前五時 三十分本川越駅前
会費 七千二百円
定員 百二十名
申込 一月二十日までに会費を添えて市教委保健体育課宛
宿泊 大平ホテル 電話 蔵王 一四七 山形県山形市 蔵王温泉
往復貸切バス利用
参加者打ち合わせ会
スポーツ教室(スキー) 十一月十一日(土)、スキー講習会 十一月二十九日(日)、午後七時から市民体育館で行ないます。
◎出発日前一週間以後に取り消された場合、宿泊料以外はお返ししません。
なおスケートの関係は次号でお知らせします。

健康なときに献血を

川越市献血会が発足

人間の命を維持するために血液はたいへん重要なもので、私達の体内にある血液のうち、その三分の一以上を失うと生命が危険にさらされます。手術や交通事故等による場合のときは、輸血することによって生命が救われていることは、みなさんご存知のとおりです。今は健康であってもいつどんなときに病気や不慮の事故にならないとも限りません。そこでお互いにたいせつな生命を守るために、万一の場合に備えて健康なときに献血をしておこうとしました。

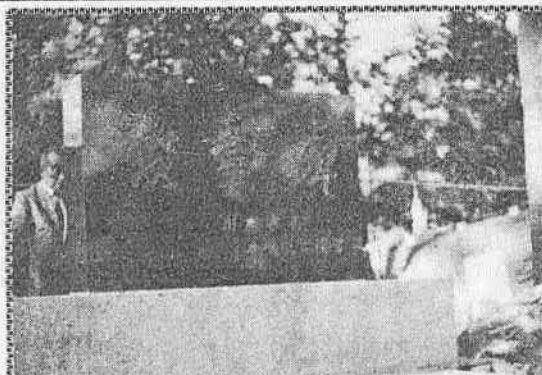
このほど市役所衛生課内へ市民のみなさんの献血によって健康で良質な血液を確保し、献血されたかたの必要に応じて輸血用血液を提供するという目的で「川越市献血会」が発足いたしました。

献血会は、目的を達成するために、市や県赤十字血液センターと緊密な連絡をとりながら献血計画の作成、献血の普及などの事業を行ないます。また、献血会を正しく口内に運営していただくために、運営委員や支会をなかに支部を設置することになっておりますが、運営委員はすでに市内の各種団体、会社、商店などの代表者に選出され、支会については、運営委員の役員のかたや、町内会長さんを通じて普及をはかり、事業所を通じては、工場長さんなどの代表者をお願いして支部設置にかい協力をお願いすることになりました。献血会に加入して献血に

加入のおすめを行なう予定でございます。市では、今年も歳末たすけあい運動が実施され、輸血にみなさんのご家庭にも町内会長さん、区長さん、地区社会福祉協議会のかたが、お伺いする一人でも多く支部に加入されたいとお願いいたします。また、直接ご持参されるかたは、社会福祉事務所まで受付けておられます。

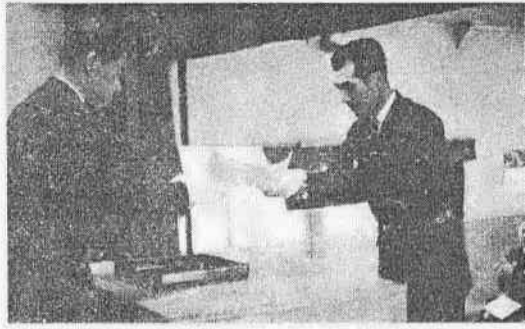
戦没者 慰霊祭

本庁管内の戦没者慰霊祭が、11月13日市民会館で行なわれました。当日は遺族のかたがたや来賓など約600名が集まり、加藤市長の追悼の詞が、393柱の靈を慰めました。



消防功労者 表彰式

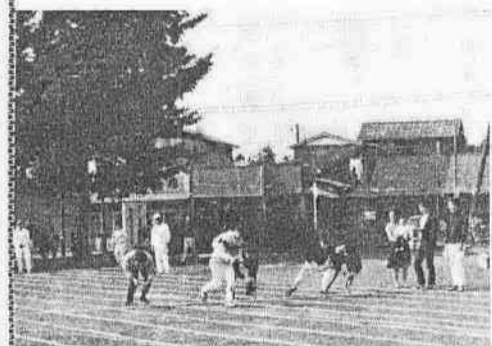
埼玉県消防協会と同協会川越支部に功績のあった消防団、功労者、永年勤続者等の表彰式が10月24日農業センターで行なわれました。川越市は県消防協会から優良消防団として表彰されたほか58名のかたが表彰を受けました。また同協会川越支部からは、川越市から26名が功労者として表彰されました。



スポーツ ライト

理容青年学級の 理容組合の スポーツ祭

10月28日中央公民館広場で第5回川越理容青年学級と理容組合のスポーツ祭が行なわれました。このスポーツ祭は、中央公民館が青年学級の一環として川越支部と共催で行なうもので、日頃スポーツをする機会が少ない組合員たちも、楽しい1日を過ごしました。



歳末たすけあい運動

ことしも暖かいご協力を

ことしも十二月一日から歳末たすけあい運動が全国的にはじめられています。一方支会は、町内会および従業者が五十人以上の事業所におくことになって、また、支会設置については、運営委員の役員のかたや、町内会長さんを通じて普及をはかり、事業所を通じては、工場長さんなどの代表者をお願いして支部設置にかい協力をお願いすることになりました。献血会に加入して献血に

ネズミを退治し 明るい生活

ネズミを退治し 明るい生活

ネズミは、われわれの生活に方法で退治をしてみました。市でも殺鼠剤を各家庭に配布されています。ネズミは屋外で死ぬこともありますが、万一天井裏などに死んだものは春の大掃除のときに処理してください。市で配布する殺鼠剤は、人畜無害とありますが、小さいお子さんの手が届く所へは置かないようにご注意ください。また、誤って食べてしまった場合には、すみやかに医師に診察していただくでしょう。



市美術展おわる

第十七回川越市美術展は、十一月一日から四日まで市民会館で開かれました。ことしは明治百年記念とあわせて、審査の結果、知事賞は、華道の部の鎌田結子さんが受賞しました。賞状は知事賞作

- ネズミは利巧で用心深く、猜疑心の強い動物である。
- ネズミの巣は必ず餌と水の得やすい場所に営まれ、その通路は一定し、自分の棲む巣から始終行動する所に穴をあけ、その穴も目につくような所には決して作らず物影にみれば、また出入りの際も首だけ出して敵がいるかどうかを見つけてから飛び出し、一気にかの物影まで走り込み、そこでまた敵の様子を伺って行動するというように極めて用心深いものである。
- ネズミは温度の変化にも敏感である。
- ネズミは低温の低下生存限度は十七度以下であるから、それ以下の体温になれば生きられない。このため温度変化だけでもネズミの移動がみられる。
- ネズミは貪食性であるので、餌に弱い動物である。
- ネズミは一日に自己の体重の四分の一の餌をとり、雑食性で貪食であるが、餌を与えられないと三日位で死ぬ程飢餓に弱い動物である。
- ネズミの食性
 - 一般に食物性のものを好む。特に甘藷、パン、油揚げ、南瓜の種子などを好む。そのほか、糞の匂い、糞などを好んで食べる。時には人糞、咳痰、汚水中のドブ泥、毛髪なども食す。
 - ネズミ同志の間にも食すこともある。
 - 食物の食べ方は、一度にあきまへて食べず、少量ずつ何回も食べ時には巣に貯蔵する。
 - ネズミによる被害
 - 屋内の食害、農作物全体に対する食害、山野その他の害を合わせると、少なくとも年間千億円以上の被害があると推定される。
 - 伝染病の媒体
 - その咬傷、ワイル病、いずみ熱、小児麻痺、赤痢、腸チフス

ごみの不法投棄はやめましょう

最近、川やあき地にゴミが捨てられているのをよく見かけますが、これは川の美しさを失わせるばかりか衛生的にもよくありません。家庭から出されるゴミなどは必ずまとめて市役所の収集車がきたときに搬出するようにしてください。美しく住みよい町をつくるため市民のみなさんのご協力をお願いします。

枯草が火災の原因に

ことしも枯草による火災の季節になりました。焚火の置き子どもの火遊び、タバコの火などで枯草が燃えだし、これが家屋に延焼する危険があります。また枯草の火災は風にあおられると一瞬にして大きく燃え広がってしまうものも少なくありません。枯草は刈り取るか、風のない静かな日を選んで、焼却するようにしてください。

婦人パートタイム募集

産業界ではこぞでパートタイムを要望しています。家庭の余暇を利用してグループで働きましょう。近所さそい合ってください。希望者は市役所商工開発課へお申し込みください。(川越公共職業安定所)

安全・有利・無税

郵便局の... 定額貯金

皆さんからお預りした郵便貯金は、市町村をはじめ、各公団、公庫などに貸し出され住みよい町づくり、村づくりに大きな働きをしています。

10万円がこんなにふえます

どよりも絶対有利!!

くらべてみてください

終期	過期	受取金額	元金に対する利息
2年		111,462円	1割15分
3年		117,676	1.77
5年		131,165	3.12
8年		154,350	5.44
10年		172,042	7.20

川越郵便局貯金課 ☎22-1055

広報号外の訂正

十一月十四日発行の広報第一頁の一部字句を次のように訂正させていただきます。

訂正箇所	訂正前の字句	訂正後の字句
一般職員給与改定問題	二段五頁目	県内四市
五年間も滞りかた	市特別職報酬	木村、自石
別紙報酬を上げる...		両議員を除く

明治100年記念

第45回 川越西の市

日	12月3日
場所	熊野神社
期場	連雀町の山車飾り付 花川流舞踊 商店街大売出し
主催	中央商店振興会
	川越市
	川越商工会議所
	川越市観光協会
主後	

お風呂の入りかた
 寒くなると、外から帰って一ふろあびるのが、なんともいえない楽しみものです。からだは暖まるし疲れはとれるし、まことに安上がりな健康法です。

ところでそのお風呂もへたに入ると、湯ぎめをしてかぜをひいたり熱さずぎてのぼせたり、また長湯をしいかえってからだを疲れさせたりします。湯ぎめの原因は、浴室が寒いことです。すき間風の入るところをふさいだり、ビニールのカーテンで仕切ったりしましょう。浴室をあたたかにしたら、お湯はぬる目が健康上いいですよ。とくに高血圧の方などは、寒い浴室で熱い風呂は禁物です。



季節のメモ
 最近、プロパンガスで湯をわかす家庭が多くなりました。一般にガスを使うときは、一度に火を強くするよりも、多少ガスをせき止めて、何回もかき回しながらわかした方が効率がよいものです。お湯に入ったら弱火で少しづつあたためながら入ることで、

住まいのくふう
 暖かい家は家族の団らんの場ですが、日本家庭は、ともするとすき間風がふきぬけてきます。すき間風をふせぐくふうをしてください。日のあたらない窓があったら暖房のくふうをし、冬中をたのしく過ごす研究をしてみましょう。

秋の火災予防運動

11月26日から12月2日まで

このしも火災の季節がやってきました。寒くなると家庭では火を使ったり暖房器具を使う回数が多くなつてきますが、これに伴って火災の発生もたいへん増えてきます。火災の原因は子どもの火遊びやたばこ、ストーブ、アンカ、電気毛布、こたつなど家中いたるところにあると考えて、火の元には細心の注意を払ってください。火の元にはい

水のみ置き励行

火災は地震、雷、台風などの災害とは違って、火の元に注意をすれば未然に防ぐことができ、しかも最近の生活が近づくにつれて、火の元が非常に多くなつてきています。火の元を多く発生しては必ず火の元を多く使用する台所などに

たばこの投げ捨てと寝たばこのつつしみ

走る自動車から火のついたたばこを道路に捨てる光景をよく見かけますが、これはたいへん危険なことですから絶対にやめましょう。これから冬になると

発生件数	昭和40年	41	42	43
105件	77	56	34	

川越市の火災状況

川越市の火災発生件数は次表のとおり年々減少の傾向にありますが、これは火災を未然に防

家庭の日
 =12月は15日です=
 危い！ ストープ、いろいろのヤケド...
 農薬の置き場所は丈夫ですか。火災が発生したときどんな行動をとるか、みんなで相談しておきましょう。

川越市では、火災発生件数は次表のとおり年々減少の傾向にありますが、これは火災を未然に防

川越市では、火災発生件数は次表のとおり年々減少の傾向にありますが、これは火災を未然に防

川越老人ホーム
 老人ホーム病室などがあります。このホームの定員は九十四名ですが、現



サイレン吹鳴
 川越市消防特別点検のため、十二月三日午前六時から次のとおりサイレンを吹鳴いたします。注意してください。

市民文化祭音楽祭

市民文化祭の音楽祭が十一月七日・八日の二日間市民会館で行なわれ、加したは小学校、中学校、および川越少年少女合唱団の生徒たちがお友だちやお



市民文化祭の音楽祭が十一月七日・八日の二日間市民会館で行なわれ、加したは小学校、中学校、および川越少年少女合唱団の生徒たちがお友だちやお

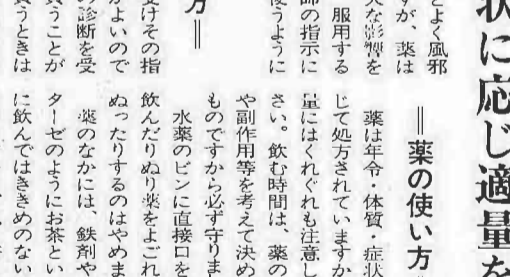
第三五七地区ロータリー年次大会

国際ロータリー第三五七地区年次大会が、十月十九・二十日の二日間市民会館を主会場にして開かれました。

第一日は市民会館で開会の幕をあげ歓迎のあいさつや来賓の祝辞、大会決議案の議決などがあり、続いて五会場に別れて、この地区では、い

協田新町公民館が完成

協田新町公民館がこのほど完成し、十月十三日に落成式が



協田新町公民館がこのほど完成し、十月十三日に落成式が

市民文化祭俳句大会

市民文化祭俳句大会が十一月十日、市民会館で開かれました。

市民文化祭俳句大会が十一月十日、市民会館で開かれました。

慰霊碑の除幕式

高階地区では、慰霊碑の完成除幕式と慰霊祭を十月十九日に諏訪神社で行ないました。



高階地区では、慰霊碑の完成除幕式と慰霊祭を十月十九日に諏訪神社で行ないました。

薬は正しく使いましよ

私たちが寒くなるよ風邪をひいて薬を飲みますが、薬は私たちが重大な影響を

私たちが寒くなるよ風邪をひいて薬を飲みますが、薬は私たちが重大な影響を

私たちが寒くなるよ風邪をひいて薬を飲みますが、薬は私たちが重大な影響を

句会だより
 市民文化祭俳句大会の句集が完成しました。