

固定資産税第4期
2月28日までに納めください。

月1回10日発行1部4円 (昭和32年6月10日) 新文印刷社
発行所 埼玉県川越市役所 (第三種郵便物認可) 印刷

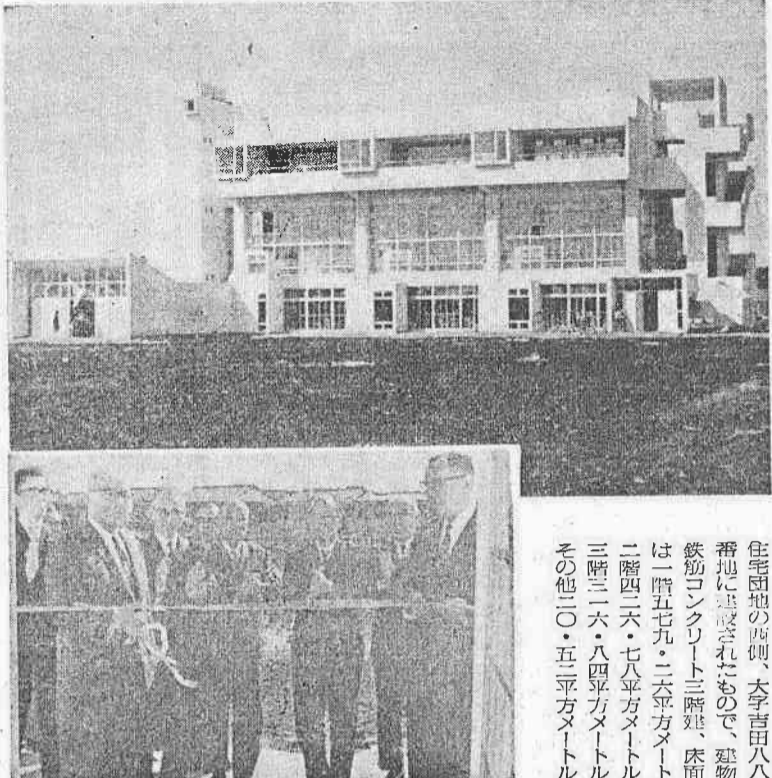
人口のうごき

1月1日現在	
人口	135,529
男	68,107
女	67,422
世帯数	31,976
出生(12月中)	2,008
死亡()	688
前月比	417人増

霞ヶ関小学校分校が開校

児童三十九名が楽しい入校

昨年六月、角栄団地の西側において着工した霞ヶ関小学校分校は、このほど第一期工事を完成し、二月三十一日入校式を行いました。当日は多数の来賓が参列し、加藤市長の手で玄関のテープが切られ、三百十九名の子どもたちが大喜びで新しい校舎にはいりました。本校は四か年計画で、総工費約一億円をもって建設をすめ、将来十八学級の施設が完成した時に独立の小学校になります。



この霞ヶ関小学校分校は、角栄住宅団地の西側、大字吉田八〇一トールになります。校舎としては、普通教室が六室、特別教室二、保健室一、計九室、その他に直直室、用務員室などを備え、まっ白にぬられた近代的なものです。

この学区は、おむね霞ヶ関第二出張所管内で、二月一日現在の世帯数は約千八百世帯になります。が、東上線霞ヶ関駅を中心に新しい数の住宅建設がまもなくおぼろげにみえます。このような地域の人口急増に対して、市では昨年七月、この区域のために新しく霞ヶ関第二出張所を設け、小学校の建設を行なうなど、公共施設づくりに手をこまねたわけで、今後の新しい学校にはいった学区内の子どもたち三十九名は、これまで本校の霞ヶ関小学校講堂を間借りしたり、その他の幾つかの教室を仮教室として勉強していました。たまたま昨年九月、同小学校前におこった悲惨な交通事故は、通学に

対する父母の大きな関心事となつて分校の早期完成が強く望まれました。ことから、市では関係者を奮励して、極めて短期間に完成を図つたわけでありませう。

しかし本校は、未だ建設途中であり、運動場の整地、備品、その他の整備等が残されておられますので、今後とも地区のみならずの協力をお願いいたします。

とび出すな、車は急に止まれない
昭和32年
交通安全スローガン

市民税 申告を忘れずに

申告期限は三月十五日

ことしも、昭和四十二年度市民税の申告時期になりました。お忘れなく申告してください。所得の確定申告をした人や、市に給与支払報告書を出した人で他に所得のない人は、市県民税申告の必要がなくなりました。また申告期限も、ことしから昭和と同じ三月十五日になりました。

申告にあたっては、次のことがらに注意して忘れず申告してください。

- 申告書を提出する人
- (1) 本年一月一日現在、市内に住所のあった人で、昨年中に所得のあった人。
 - (2) 本年一月一日現在で市内に事務所、事業所、家庭敷がある人で、川越市内に住所のない人。
- ただし、給与所得者で、勤務先から市役所に給与支払報告書を出している人で、給与所得以外の所得がない人、および所得の確定申告書を川越税務署に提出した人は、申告の必要がありません。これは昨年までは申告が必要でしたが、改正によって本年からの必要がなくなりました。
- 本年一月一日現在で市内に事務所、事業所、家庭敷がある人で、川越市内に住所のない人。

所得税の確定申告する方へ

★青色申告・税理士関与・源泉還付の方へ
青色申告者は青色申告金などが決算指導にあたり、税理士の関与している方や、源泉還付を受ける方は、2月20日頃までに申告してください。

★確定申告の際は
申告書、印鑑、生命保険料の支払証明書(1契約が9,000円以上のもの)、損害保険料の支払証明書、国保被保険者証および保険料徴収簿等を必ず持参してください。なお、申告書の表面の保険料控除と、裏面の住所、氏名、生年月日および職業の各欄は、本人が記入してください。

★申告期限は3月15日
所得税、事業税および市県民税ともに3月15日までですが、税務署から送られた書類の中に指定した日が記入されてありますから、必ずお出かけください。

★振替納税制度の利用を
金融機関に届け出てある印鑑を持参すると、あなたの預金から納税の手続きができますからご利用ください。

回覧板

ここには、これから行なわれるいろいろの日割がのせてありますので、保存してご利用ください。

危険物収集日

- ▽二月二十二日 久保町、久保町、西小仙波町一丁目、小仙波町一丁目
- ▽三月一日 勝田町、南勝田町、菅原町、富士見町、仙波町一丁目
- ▽三月八日 宮元町、神明町、石原町一丁目、上野田町、野田町一丁目、東田町、勝田新町、広栄町
- ▽三月十五日 勝田本町、旭町一丁目、新宿町一丁目、六丁目
- ▽三月二十二日 勝田一丁目、今成町、小室町、南台二丁目、緑ヶ丘、南川越変電所、古市場、今泉

市県民税申告書の受け付けは、次の日程による、午前九時から午後四時(土曜日は午後三時まで、日曜日は除く)まで受け付けます。

お近くの会場で、早目に申告されるようお願いいたします。

▼申告受付日程▼

- ▽二月十六日・十七日 芳野出張所
- ▽二月十八日・二十日 古谷
- ▽二月二十一・二十二日 南古谷
- ▽二月二十三・二十四日 高階
- ▽二月二十五・二十七日 福原公民館
- ▽二月二十八日・三月一日 大東出張所
- ▽三月二・三日 山田
- ▽三月四・六日 名細公民館
- ▽三月七・八日 霞ヶ関出張所
- ▽三月九日 霞ヶ関第二出張所
- ▽三月十・十一・十三日 川越税務事務所(新宿町二丁目地方庁舎内)
- ▽三月十三・十五日 市民会館第三会議室
- ▽三月十六日 三月十五日 市役所税務課

「川越市合併史稿」発刊

市史編纂室は、市村合併十周年を記念して「川越市合併史稿」を刊行いたしました。

○内容 A 沿革、総ページ数三六三ページ、写真多数および天保年間の一川越領中絵図(七色刷り、二十三センチ×二十二センチ)を掲載

市史編纂室顧問、上智大学教授、文学博士吉村茂樹監修

目次

I 明治初年の地方制度と川越

- 1 大区、小区制と川越地域の町村
- 2 三新法の制定と郡制の復活
- 3 明治十七年地方制度の改正と聯合戸長役場

II 地方自治の整備と町村の統合

- 1 市制町村制の準備と合併
- 2 川越地域における新町村制
- 3 地方自治の開花と川越市の誕生
- 4 地方都市の発展と新市の誕生

III 戦後における地方制度の改革と新川越市の建設

- 1 町村合併促進法の実施
- 2 川越市における市、村合併促進法の展開
- 3 市、村合併に対する隣村の態度
- 4 川越ブロック合併促進協議会の成立と新市計画

IV 戦後の川越市

- 1 戦時体制下における川越地域の市、村合併
- 2 地方制度の改革と町村合併
- 3 植木村の解体
- 4 川越市の田面沢村編入
- 5 大東村の誕生

V 戦後における地方制度の改革と新川越市の建設

- 1 町村合併促進法の実施
- 2 川越市における市、村合併促進法の展開
- 3 市、村合併に対する隣村の態度
- 4 川越ブロック合併促進協議会の成立と新市計画

VI 町の策定

町会議員
町長、町助役、町収入役
町会議員
町長、町助役、町収入役
町会議員、市会議長、副議長
町長、村助役、村収入役
村会議員
各一冊八五〇円

中部行政委員会町村合併促進研究会規約
〇定価 価七〇〇円
〇販売先 川越市内各書店
右のほかに次の資料集を
実費販売いたしております。
〇川越市立小学校沿革誌
第一分冊 第一小学校、第二小学校、第三小学校

家庭の日

今日は19日です

毎月第3日曜日は家庭の日です。この日は、おとうさん、おかあさんが家にいて遊んでくれる日です。

人事

一月六日付
建設部長 岡下千代志

ご利用ください 市民相談室

〇...市役所の玄関をはいると、すぐ市民相談室です。この相談室はみなさんのものです。お気軽においでください。

〇...いままでにたくさんの相談がりましたが、そのおもなものは、次のようなものです。

〇...土地・家屋などの貸借関係。家庭内のもめごと。公害関係。道路・交通関係。交通事故。市税や衛生関係など。

市議会日誌



一月一日午前十時三十分の市民会館において、新年祝賀式が挙行され、議員多数が出席いたしました。

一月四日午前十時三十分の市民会館において、仕事始め式が挙行され、事務局職員もこれに出席いたしました。

一月五日午後三時三十分の市民会館において、商工会議所新年名刺交換会が開かれ、議長がこれに出席、新年を祝賀いたしました。

一月六日午前九時三十分の市民会館において、消防出初式が挙行され、全議員がこれに出席、熱心に観覧いたしました。

一月十五日午前十時三十分の市民会館において、本年成年に達した、男女青年三千余名を招いて第十八回川越市成人式が盛大に挙行され、議長がこれに出席、その前途を祝福いたしました。

一月十六日午後二時三十分の市役所応接室において、市議会運営委員会が開かれ「昭和四十二年度議会費予算案」の審査及び「下水道負担金制度について」「その他」等を議題とし、慎重に協議いたしました。

一月十七日午前十時三十分の浦和市自治会館において、埼玉県市議会議員会が開催され、議長及び事務局次長が出席、「昭和四十二年度埼玉県市議会議員会補正予算案」等について慎重に協議いたしました。

一月十八日午前十時三十分の市役所会議室において、決算特別委員会が開かれ、「昭和四十年

度埼玉県市議会議員会補正予算案」の審査及び「下水道負担金制度について」「その他」等を議題とし、慎重に協議いたしました。

一月十九日午前十時三十分の市役所会議室において、市議会全員協議会が開かれ、「下水道負担金制度について」「高階地区新河原地区区画整理について」「霞ヶ関地区日本鋼管附近宅

地造成について」等、理事者より詳細にわたる報告があり、各議員より活発な質疑があり、議長がこれに答へ、その結果を報告いたしました。

寒さが一段ときびしくなる二月、路面の凍結によるスリップ事故や追突事故、寒さのきびしいため飲酒運転に原因する事故などが増加する時期です。次の点に注意して、これらの事故を起さないようお願いします。

【車の点検整備】 仕業点検は、安全運転を行なううえに欠くことのできない大事なことです。寒くなるよと、とかく車の点検をおろそかにしがちですが、必ず実施するようにしてください。

【安全な運転】 自動車の事故のほとんどは、速度の出過ぎが事故の原因になります。必ず安全な速度で運転してください。

【車の点検整備】 チェーンを用意することなどは忘れてはならないことですが、追突事故を避けるよう注意することも大事です。

【安全な運転】 自動車の事故のほとんどは、速度の出過ぎが事故の原因になります。必ず安全な速度で運転してください。

【車の点検整備】 チェーンを用意することなどは忘れてはならないことですが、追突事故を避けるよう注意することも大事です。

【安全な運転】 自動車の事故のほとんどは、速度の出過ぎが事故の原因になります。必ず安全な速度で運転してください。

【車の点検整備】 チェーンを用意することなどは忘れてはならないことですが、追突事故を避けるよう注意することも大事です。

【安全な運転】 自動車の事故のほとんどは、速度の出過ぎが事故の原因になります。必ず安全な速度で運転してください。

【車の点検整備】 チェーンを用意することなどは忘れてはならないことですが、追突事故を避けるよう注意することも大事です。

【安全な運転】 自動車の事故のほとんどは、速度の出過ぎが事故の原因になります。必ず安全な速度で運転してください。

【車の点検整備】 チェーンを用意することなどは忘れてはならないことですが、追突事故を避けるよう注意することも大事です。

【安全な運転】 自動車の事故のほとんどは、速度の出過ぎが事故の原因になります。必ず安全な速度で運転してください。

期待の日米合併会社 小松インターナショナル 川越工場 日米の合併会社として、産業界に大きな反響を呼んだ小松インターナショナル製造株式会社川越工場が、川越・狭山工業団地(南台二丁目九番地)に近代化的建物を建てています。



川越工場

みなさん楽しく買物をしましょう。買物を楽しくするために消費者としての商品知識を高めることです。これは第2回埼玉国体のため全国からたくさんの方が川越市へもやってくる。これらの人に楽しく買物をしてもらい、またわたしたち自身が楽しく買物をし消費生活の合理化を進めて行くこととするのがこの展示会のねらいです。今回関係各方面の協力を得て本展を開催することになりました。どうか一人でも多くの方々に観覧いただき、ご参加をお願いします。

楽しい買物と消費者展 会期 2月23日～28日(午前10時～午後6時) 会場 川越市新富町2丁目 丸広百貨店4階 ◇成功させよう 埼玉国体◇

主 催 川越市、川越市くらしの会、川越市国体市民運動推進委員会 後 援 経済企画庁、東京通商産業局、埼玉県日本消費者協会、埼玉新聞社 協 賛 日本化学繊維協会、日本規格協会、日本農林規格協会、冷凍魚協会、埼玉県産業協力センター、埼玉県精麦協会、東京電力、川越金融団、丸広百貨店 協力団体 川越商工会議所、川越市連合婦人会、川越市公民館連絡協議会、川越市感謝の日協力委員会

固定課税台帳を見ましよう 昭和四十二年の固定資産課税額は、二月中に決定し、この課税台帳を三月二日から二十日まで、みなさんにお見せします。評価額は固定資産税、都市計画税の課税の基礎となる大切なものです。ぜひご覧ください。なおこの昭和四十二年の課税方法は次のようになりますが、異地については前年とかわりません。

宅地等の評価 宅地等については、昭和三十九年度評価額の何倍になっているか、この倍率をもとにして別表に示すような率で、毎年評価額を調整しようとするものです。ですから固定資産税については一割から三割まで、都市計画税については三割から九割まで、それぞれ新評価額に達するまで調整されることとなります。

家屋の評価 家屋については、前年度評価額を、前年度評価額に比し昭和四十二年の固定資産税負担調整率、都市計画税負担調整率、それぞれを乗じたものが、新評価額となります。

子どものよい相談相手に 卒業期を前に家庭の注意 子どもの時期の前後に、青少年の家庭や自らが多くなるのも、こうした不安定な精神状態に原因があるといえます。

これから多い「火災警報」発令 火災の直接の原因は不注意によるものが大部分ですが、それが小火で終わるか大火になるかは、その時の気象状況に左右されます。

成功させよう埼玉国体 国体まであと二五四日です

成功させよう埼玉国体 国体まであと二五四日です

Table with 4 columns: 固定資産税負担調整率, 都市計画税負担調整率, 昭和三十八年度の評価額に比し昭和四十二年の固定資産税負担調整率, 昭和三十八年度の評価額に比し昭和四十二年の都市計画税負担調整率. Rows show multipliers for different property types.

衛生的な生活へ

水洗化地域ひろがる

次の地区が新しく下水処理場... 水洗化地域が広がりました。

- ▽西小仙波町二丁目一、二番地... 七、八、十八、十九

- ▽仙波町二丁目八番地一、三... 九、十一、九番地一、十番地九

- ▽指定年月日昭和四十一年十二月一日

たばこは市内でお買いくだい... 消費税増徴強調期間中です。

水洗化できる地区の希望者... 水洗便所改修資金貸付制度を設けて利用したいです。

次代をなう青少年の限らない成長を願って... 第三回青少年健全育成大会が市民会館でなされました。

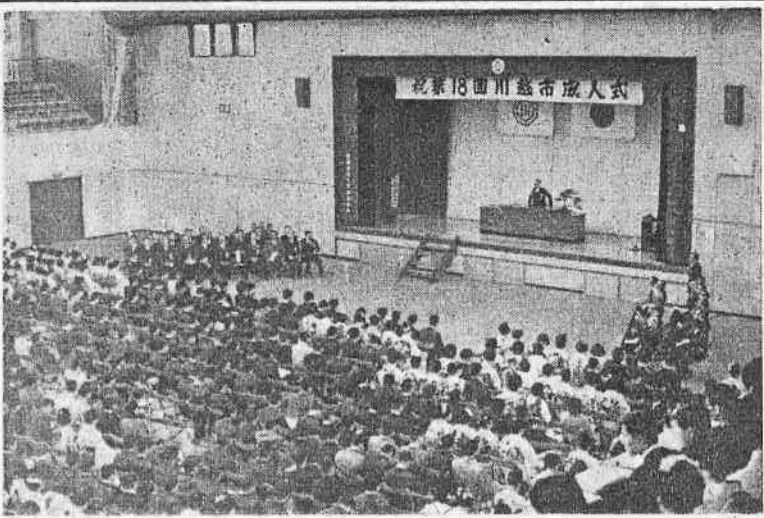
青少年育成成功者を表彰

- ▽新井(喜多町) 神山義男... 山田三三(大字増形) 戸田孝雄

スポットライト

川越・東松山駅伝

高校、青年、一般の三チームが参加して... 川越・東松山駅伝大会が行われました。



成人式

希望に胸はる若人、2千人が集まって... 1月15日、市民体育館で成人式が行なわれました。



蒸気機関車

初雁公園内に保存

川越を中心に、六十八年間も走らせた蒸気機関車... 初雁公園内に保存される。



68年間も走ってゆっくりに休む機関車

刀剣類は登録を

県教育委員会の主催による「刀剣類」... 登録の義務が課せられる。

短冊展と絵画展

【短冊展】 期日：二月十五日から十九日まで... 【絵画展】 期日：三月一日から五日まで

職業訓練生募集

県では、四十二年度の職業訓練生を次の要領で募集しています。募集職種：機械、電気、建築、洋裁、印刷など

お知らせ

