

12月納期の税金はありませぬ。昭和41年をかり見て、お忘れの税金がありましたら、お早めに納めていただき、そろって楽しいお正月を迎えましょう。

人口のうごき			
11月1日現在			
人口	134,661	68,664	66,997
男	67,331	34,332	32,995
女	67,330	34,332	33,992
世帯数	31,000	15,500	15,500
出生(10月)	1,500	750	750
死亡(10月)	1,500	750	750
前月比	3.5%	9%	9%

## 60人用の会議室など備え

### 川越駅西口前の旧警察署分室

川越駅西口前、藤田本町一番地三の元川越警察署分室の建物、市立の公民館になり、川越市中央公民館の南分館として、十二月五日から開館しました。市民の文化教養の場として利用されるよう望んでいます。

中央公民館は、新庁舎完成によって、市の建物みなさんのご協力で、元警察署分室が市に返されたのを機会に、市民長年の要望であった南部地域の公民館として、和二十八年七月現在の三久保町に設置されました。その二階が六十人用の大会議室になります。十三年度の市の社会教育のセンターとして、いろいろな事業活動をはじめ、みなさんの学習、会合の場として利用されてきました。最近の市の急激な人口増加とくに南部地域の発展により、現在の中央公民館の位置、規模だけでは、市内の公民館活動を十分にはたすことが困難な状況になってきました。

## 中央公民館南分館が店開き

12月5日から



南分館の正面

この三月に地方税法の一部が改正されましたが、これにともなう、来年一月一日以後の退職所得に課税の方法が次のようになります。

## 退職が現年課税に

地方税法改正で一月一日から

退職所得を支払った、事業主などは、特別徴収義務者に指定されることになり、その退職所得に課税される方法を次のようになります。

退職所得に課税される市民税は、その翌年に課税されていましたが、この改正によって、退職所得があったとき、納めるようになり、納税の負担が軽減されることになりました。

## 運転に酒は禁物

注意力、視力、感覚が低下

年末、年始には、忘年会、新年会など酒を飲む機会が多いので、毎年酔っぱらい運転による事故が非常に多く起っています。

正しい運転を行っても車の整備不良が事故のもととなることには変わりありません。運転前に必ず次の点検をしましょう。

## 生活を規則正しく

◆…放任がちな冬休みに

十二月十五日から、各学校は冬休みに入ります。冬休みは、期間としては長い休みではありませんが、年末年始という特殊な時期にまたがっています。ですから冬休みの子どもの生活には、いろいろ指導するとともに注意しなければならぬことがあります。

年末、年始は、忙しかったり、気がゆるんだりする時期です。忙しいからといって、子どもを放任しておかないで、あたたかい心で指導して行きたいものです。

年末、計画的にいよいよ師走、年末のあわただしさに加えて、朝夕の寒さが一日ごとに厳しくなりました。

## 回覧板



ここには、これから行なわれるいろいろな日割がのせてありますので、保存してご利用ください。

## 危険物収集日

十二月二十一日(郵町一・三丁目、宮下町一・二丁目、志多町、元町一・二丁目)  
一月二十五日(大手町、幸町、仲町、松江町二丁目、末広町一・三丁目、月吉町)

## 年末の窓口案内

十二月二十八日(一般事務は仕事おさめに限り、年始は四日から休みの手配)  
〇火、金曜日(川越市役所)  
〇火、金曜日(川越市役所)  
〇火、金曜日(川越市役所)

## 成人式のご案内

◇…1月15日…市民体育館で

〇一月十五日には、市内の成人者をお招きして成人式を行います。  
〇もし一月十日頃までに、案内状が届かなかった方は、本庁管内は中央公民館へ、出張所管内は、各地区公民館へご連絡ください。



国体へボクにもできる  
お手のない

市議会日誌



大の成果を得てまいりました。

十一月八日から十三日までの六日間にわたり、新装なった川越市市民体育館および川越商業高校体育館において、全日本六人制バレーボール総合男子選手権大会が行なわれ、大会役員として市議会議員が連日出席いたしました。

十一月八日から十日までの三日間にわたり、東京府千代田区丸の内、東京商工会議所において全国市議会議事務局職員研修会が開催され、事務局職員一名がこれに出席し、地方自治関係等について熱心に研修いたしました。

十一月十二日、東京都において、全日本六人制バレーボール総合男子選手権大会が行なわれ、大会役員として市議会議員が連日出席いたしました。

十一月十七日から十八日までの二日間にわたり、千葉県船橋市において、関東市議事事務局職員研修会が開催され、事務局職員一名がこれに出席し、「標準会議規則」等について、種々研修いたしました。

十一月十七日から十八日までの二日間にわたり、千葉県船橋市において、関東市議事事務局職員研修会が開催され、事務局職員一名がこれに出席し、「標準会議規則」等について、種々研修いたしました。

十一月二十三日から二十四日の二日間にわたり、厚生常任委員二名が、長野県諏訪市を行政視察し、国民健康保険関係について熱心に視察、多大の成果を得てまいりました。

十一月二十四日、第二プロック議長会臨時総会が開催され、議長および副議長並びに事務局次長がこれに出席し、「入間市市議会議員名が、行政視察のため来庁し「青少年問題」等について、種々熱心に視察され、十一月二十八日から二十九日の二日間にわたり、埼玉県議會事務局局長研修会が、栃木県藤原町において開催され、事務局次長がこれに出席し、「標準会議規則」等について、種々研修いたしました。

十一月二十九日、午後二時より市役所会議室において、市議會議員協議会が開催され、市議員より「川越少年刑務所移転」について報告説明を受け、各議員より貴重な発言が多数あり慎重に検討いたしました。

同日、午後四時より、市役所応接室において、市議會議員協議会が開催され、十二月六日開催の第六回臨時市議会の運営方法について、協議いたしました。その結果臨時市の会期を一日とし、川越少年刑務所移転に係る議案を可決することに定まりました。

# 火災期です



## ふえたる石油がまた火災

一段とことしの市の火災発生件数は、十萬五千六百九十九件、損害額も約四億七千万円にのぼっています。

この原因別をみると、石油がまた出火したものが八千七百七十七件、火災もまた出火したものが、七千七百七十七件、石油ストーブ、電熱器具の故障が各四件などになっています。

昨年の発生状況とくらべますと、件数は約二十倍、損害額は約一億五千五百万円少なくなっています。全く新しい出火原因となつて石油ストーブがまた出火したものが、そのこと十分守つていたとき、火災をなくしたいものです。

火災の通報は局番なしの  
一一九番へ  
緊急の通報以外は  
使用しないでください

**石油ストーブ**  
吸いごらの投げ捨ては絶対にやめましょう。  
必ず灰皿のあるところで吸う習慣をつけましょう。  
たばこの始末  
吸いごらの投げ捨ては絶対にやめましょう。  
必ず灰皿のあるところで吸う習慣をつけましょう。

**火あそび**  
四・五才の子どもの居る部屋に、すでに現場に七台が行つていて、第二出動で更に四台、計十一台で消火にあたるわけです。

**選挙人名簿**  
日現在で資格のある者が三月三十一日と九月三十日の二回(定時選挙)に、九月一日に選挙人名簿に追加して、九月一日に選挙人名簿に登録されることになり、また、選挙人名簿に登録された人は、その時登録の申出をして、おけば、三月と九月の登録時期に住所要件(三月以上本市に居住)をそなえておけば、その登録時期に選挙人名簿に登録されます。登録の申出をしない選挙人名簿に登録されません。(市選挙管理委員会)

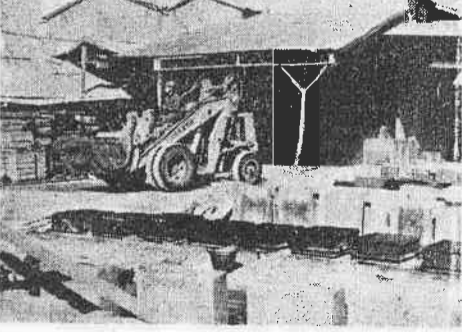
**歳末たすけあい運動**  
何かとせわしい十二月ですが、一日から「歳末たすけあい運動」が全国的に行なわれています。この運動は、世の中の不幸をなくして、みんなそろってしあわせになろうという考えから生まれた国民たすけあい運動です。したがって、この運動は、単に金品をいたたき、それを配分することだけでなく、病氣や貧困に明けくれる人々などに、愛情と勇気を与え、ともに、みなさんに社会福祉に対する理解と認識を深めていただくとするものです。このように目的を、理解したとき「歳末たすけあい袋」は、もちろん、困っている人々に精神的な援助になります。

**十二月の解説**  
十二月を和名で「師走」(しわす)といいますが、この呼び名は、日本古記に出てくるほか、万葉集や古今集などにも見られ、かなり古くから使われていたようです。

この「しわす」のほかに、春待月、年はむ月、極月、窮月など、この十二月の呼び名には三十三通もあるそうです。

この月の二十日は「冬至」で、この日は一年のうちで昼間がいちばん短く、東京では九時四十五分となるそうです。

またこの日、ふゆのゆきをいれたら、かぼちゃがゆきたべたります風習もいまだ残っています。



### 新工場案内

初雁橋の西方入間川沿いの大字の場二六九番地にコンクリート製品の専業あり。

メーカー、株式会社田口建材工業社川越工場

田口源三氏、資本金は、千六百円です。川越工場は昭和三十三年格表許可を受け、日本住宅公団や建設省指定の優秀製品として、安定した注文が寄せられています。

**JISのコンクリート製品**  
田口建材工業社川越工場  
コンクリート製品の製造を開始し、川越工場の新設で、道路用コンクリート、下水道用マンホール、側溝、および鉄筋コンクリート管の三つの製品に、日本工業規格表示許可を受け、日本住宅公団や建設省指定の優秀製品として、安定した注文が寄せられています。

コンクリート製品は、機械化部門より労働力が多く、需用期には労働力不足に悩まされるそうです。

生産量は年間二万四千トン、工場敷地は、一万六千五百平方メートル、建物面積は二億四千万円の増上げです。

厚生施設としては、一五〇平方メートルの工具宿舎二棟と社員寮一棟が備わっています。

**たばこは市内で買いました**  
昭41・12・1~昭42・2・28  
市たばこ消費税「増収強調期間」です

●市内で「たばこ」を買っていただく品名にかかわらず1箱(20本入)で8円79銭が市たばこ消費税として市の収入になります。

●毎日お吸いの「たばこ」は市内で

●年末年始のご贈答には「たばこ」をご利用ください。

# 重度身障児に手当が

いままで、重度精神障児に手当が支給されていましたが法の改正により、重度身体障児にも手当が支給されることになりました。支給額は千四百円です。

この手当は、児童の福祉増進と生活向上をはかることを目的としたもので

① 二十才未満の児童  
② 精神の発達がおくれているため、目、耳、手足等の重度の障害を有するため、日常生活において常時の介護を必要とする児童

この学校は、公安委員会から運転免許の停止処分を受けた自動車運転者に対して、安全運転についての講習を実施するために設けられたもので、開設以来一か年間に一万五千五百人あまりの運転者が講習を受けています。

なお講習の時間、日数、日割などは別掲のとおりです。

## 講習で処分日数が短縮

### 活用したい安全運転学校

「安全運転学校」が昨年九月、大宮市榎竹の埼玉県自動車学校の敷地に開設されています。

この学校は、公安委員会から運転免許の停止処分を受けた自動車運転者に対して、安全運転についての講習を実施するために設けられたもので、開設以来一か年間に一万五千五百人あまりの運転者が講習を受けています。

なお講習の時間、日数、日割などは別掲のとおりです。

講習区分	処分日数	講習日数	講習日	手数料
短期停止	四十日未満	六時間	毎週火・水・木・金	六百円
中期停止	四十日以上 九十日未満	八時間	〃月・火・水・木	八百円
長期停止	九十日以上	十時間	毎月第三週の月・火・水	千円

## 二つの統計調査

### 〓十二月三十一日現在で〓

### 工業統計調査

十二月末日現在で、次の二つの全国的な統計調査が行われます。

① 工業統計調査  
② 中小企業基本調査

この調査は、わが国の工業の実態を明らかにするために、製造業に属する全事業所について行なう重要なものです。

調査員がお伺いしますので、お手数ですが調査事項にご記入の上提出くださるようお願いいたします。



この調査は、中小企業の実態を

## 消費は美德か?

### 貯蓄で幸福をつかもう

最近「消費は美德」とか「消費こそ人生の楽しみ」という言葉をよく聞きます。これは誤解を招くので「貯蓄は無用」ともとられそうなんです。

事実わたしたちの間でも「何万円ためたか」とか「貯蓄がいくらになったか」という質問はばかりです。

昨夜はハシゴで〇千円飲んだ。って「なんでも朝のたきいらないさつに使われるような始末です。

金をためるといってケチ、シミッたしつながらいるような態度があるようですが、この世に安心、感情は、何とか改めたいものです。

かきを持って歩くと貯蓄とは、人生の外出にはかきを持って

## 全日本バレーボール大会

11月9日から13日まで、全日本バレーボール総合男子選手権大会が市民体育館と商業高校体育館で開かれました。参加47チームが熱戦の結果、中央大学が優勝しました。市では、この大会を団体リハーサルとして、婦人会や体育協会などの協力を願いました。



## 市民文化祭音楽祭

市民文化祭の音楽祭が、11月16、17日の2日間、市民会館で開かれました。参加校は、小学校、中学校、盲学校小学部、川越少年少女合唱団の生徒たちで、合唱や器楽演奏など、美しいハーモニーを聞き合いました(写真は高階小学校6年生の合唱風景)



明らかにして、中小企業対策の基礎資料とし、また経営にあたっての方々の経営の合理化等の指針に役立てようとするものです。

市では百二十の工業事業所が調査されます。

調査員がお伺いしますので、調査事項にご記入の上、提出くださるようお願いいたします。

## 中小企業基本調査

この調査は、わが国の工業の実態を明らかにするために、製造業に属する全事業所について行なう重要なものです。

この調査は、中小企業の実態を明らかにして、中小企業対策の基礎資料とし、また経営にあたっての方々の経営の合理化等の指針に役立てようとするものです。

## 物ぐざは大敵

主婦の1日をちょっとまとめてみますと、なんとまあ複雑で変化に富み、忙しいことがひと目でわかります。仕事に追いかけて始めると苦痛を感じるのですが、計画を立てて仕事を追いかける立場になりますと、たのしく、ハリもでてきます。計画を立てるためには整理をすることが大切です。



そこでお金の整理は、入ってきたお金、出ていったお金を記録すること。その記録は、まずメモをつけることからということになります。

「あとでつけよう」とはいけません。ためてしまおうと思いつく間に時間がたつと、不正確になります。

★夜のひととき★

たのしい夕食が終り、あとかたづけもすんだあとは、日中の緊張、忙しさから解放され、夫、子どもたちとくつろぐたのしい時間。ここで日中つけておいたメモを整理する習慣をつけましょう。8時なら8時と、落ち着いたときの最初の仕事にきめてしまします。家計簿、ソロバン、筆記具などはひとまとめにしておきましょう。

こうして1日の入金も、支出も完全に整理できます。このもとになるものが「メモ」です。メモを忘れば、正確な家計簿をつくるようにしたいものです。

## 冬のスポーツ 前から万全の準備を

つめたい北風の風とともに、こしもウインタースポーツのシーズンがやってきました。

スキー、スケートはもちろん、むすかしいといわれる冬山登山もさききり若い人たちのあいたで盛んになっています。

グレンデにシッパールを描き深い雪の中に汗して頂上をめざすという、冬のスポーツはたいへん楽しいものですが、年々過酷な事故がふえて、大きな社会問題になっていっています。

そこで、いまからでもスキー、登山は家から始まることをよく考えて万全の準備をするようにしましょう。

まず、出かける前に体力を養い準備運動を体をはかしておくことがたいせつです。

冬のスポーツ(とくにスキーと登山)は体力の消耗がはげしいもので、ふだんから、ナワビランニング、柔軟体操などを毎日少しづつでも実行して、筋肉を強くし体力を養っておくことがなによりも必要です。朝晩の十分間、簡単な

な柔軟体操をやるだけでも、いざというときに大へ役に立ちます。

▽出かけるときは、単独行は絶対に避けましょう。どんなベテランでも、事故にあったとき二人ではどうにもならなくなるものです。体力、技術の平均したグループ(五人くらい)で行動することが望ましいです。

▽現地では、まず天候に注意し雨をしのぎながら、第一山頂の天気は変わりやすく、とくに冬は急変することがしばしばあります。頂上を目指していても、引返す勇気を全員がもちたいものです。

また、登山計画書もあらかじめ登山口のきめられたところへ提出しておくことも忘れないう。これが徹底しないために、事故にあっても救助が遅れ、あたら助かる命を失うことがしばしば起ります。ぜひこれを実行しましょう。

# 冬のスポーツ行事

詳細は教育委員会  
保健体育課へ

## 市民スケート講習会

期日=1月21~22日(土・日)

夜行出発 20時

場所=赤城 大沼湖

## スポーツ教室(スケート)

期日=2月15~16日(火・水)

夜行出発 21時

場所=軽井沢 塩沢湖

## 市民スキー講習会

期日=2月5・6・7・8(3泊4日)

4日夜出発 9日朝帰川

会場=山形県 蔵王スキー場

お知らせ

お知らせ

### 水道管の冬じたく

水道管の凍結防止対策が、冬になると重要になります。特に、古い水道管は、凍結の危険があります。凍結防止のために、水道管の保温が大切です。

▼家の外にある水道管は、凍結の危険があります。凍結防止のために、水道管の保温が大切です。

▼家の外にある水道管は、凍結の危険があります。凍結防止のために、水道管の保温が大切です。



水道管の保温対策



水道管の修理作業

### 保育園の申込受付

来年度から入園する園児を、今年四月から入園する園児と同様に扱います。申込受付は、各保育園（第六保育園は名細）で行われます。

▼入園資格  
市内に居住する幼児で、両親の勤めなどによって保育が困難なものであること。

▼入園の決定  
前年度の所得等により決定します。

▼入園の配付  
一月五日から入園する園児は、各保育園（第六保育園は名細）で受け付けます。

### 農地の請求手続き

農地課は、農地の請求手続きについて、農業者の負担を軽減するために、請求書の簡便化を図っています。

▼農地の請求  
農業者は、農地の請求書を作成し、農地課に提出する必要があります。

▼請求書の提出  
請求書は、農地課の受付窓口で提出されます。

### 農地の請求書

農地課は、農地の請求書について、農業者の負担を軽減するために、請求書の簡便化を図っています。

▼請求書の提出  
請求書は、農地課の受付窓口で提出されます。

▼請求書の提出  
請求書は、農地課の受付窓口で提出されます。

### 健康の冬

冬は、インフルエンザの予防が大切です。予防接種を受けることで、インフルエンザの感染を防ぐことができます。

▼インフルエンザの予防  
インフルエンザの予防接種を受けることで、感染を防ぐことができます。

▼予防接種の受付  
予防接種は、保健センターで行われます。

### 年金保険料の納期

国民年金の納期は、毎年12月13日に出張窓口です。納期を過ぎると、滞り金がかかります。

▼納期の注意  
納期を過ぎると、滞り金がかかります。

▼滞り金の支払い  
滞り金を支払うと、納期を過ぎた分の滞り金がかかります。

### 氷川神社

氷川神社は、川越市の名所です。神社には、古くから祀られてきた神様がいます。

▼氷川神社の歴史  
氷川神社は、古くから祀られてきた神様がいます。

▼神社の文化財  
神社には、古くから祀られてきた神様がいます。

### 市民短歌大会

市民短歌大会は、市民の創作活動を促進するために開催されます。今年も多くの作品が発表されました。

▼大会の開催  
市民短歌大会は、市民の創作活動を促進するために開催されます。

▼作品の発表  
今年も多くの作品が発表されました。

### お早めにお知らせ

市民短歌大会の開催について、お早めにお知らせいたします。ぜひご参加ください。

▼開催の日程  
市民短歌大会は、市民の創作活動を促進するために開催されます。

▼ご参加のお願い  
ぜひご参加ください。

### 新河岸で美展

新河岸地区の美術展が開催されます。多くの名画が展示されます。

▼美術展の開催  
新河岸地区の美術展が開催されます。

▼展示の作品  
多くの名画が展示されます。

### 青申のすすめ

青申のすすめは、市民の意見や要望を伝えるための手段です。ぜひご活用ください。

▼青申の活用  
青申のすすめは、市民の意見や要望を伝えるための手段です。

▼意見の反映  
市民の意見や要望が反映されます。

### 読書感想文の募集

読書感想文の募集が開始されました。ぜひご応募ください。

▼募集の期間  
読書感想文の募集が開始されました。

▼応募の条件  
ぜひご応募ください。

### 自衛官募集

自衛官の募集が開始されました。ぜひご応募ください。

▼募集の条件  
自衛官の募集が開始されました。

▼応募の期間  
ぜひご応募ください。

### 市民短歌大会

市民短歌大会の開催について、お早めにお知らせいたします。

▼開催の日程  
市民短歌大会は、市民の創作活動を促進するために開催されます。

▼ご参加のお願い  
ぜひご参加ください。

### お早めにお知らせ

市民短歌大会の開催について、お早めにお知らせいたします。

▼開催の日程  
市民短歌大会は、市民の創作活動を促進するために開催されます。

▼ご参加のお願い  
ぜひご参加ください。

### お早めにお知らせ

市民短歌大会の開催について、お早めにお知らせいたします。

▼開催の日程  
市民短歌大会は、市民の創作活動を促進するために開催されます。

▼ご参加のお願い  
ぜひご参加ください。

### 公益質屋

貸付額 3万円  
返済期間 1ヶ月  
返済回数 3回  
返済日 毎月10日  
返済時間 午前9時～午後6時  
（ただし、12月28日は午後8時、29・30日は午後10時、31日は午後7時まで、新年は4日から）  
場所 仙波町2丁目20番地5