

川越 市政だより

昭和32年 6月10日 (水) 三郵便物認可
No. 80 月刊 定価1部2円

昭和32年

11月10日

発行所 埼玉県川越市役所
発行人 川越市長 正義
編集人 新井正三
印刷所 新井正三印刷所

市民の手帖

六三制出資金を繰上げ償還中

ただ今、六三制出資金を繰上げ償還中ですから至急お受取りください。
昭和三十三年二月渡
三十四年
三十五年
午前九時午後二時半
組合事務所(市衛生課内)

押売りに県条例

埼玉県では、十一月一日から新しく「押売り防止の条例」を設けました。これによると行商や広告寄附募集の強要に対し罰則が定められています。

第3回定例市議会

再建債一年繰上げの積立金条例などを可決

川越市議会第三回定例会は九月二十五日開会され、十三日間にわたり慎重審議が進められ、財政再建計画の変更、再建債の一年繰上げ償還を………の積立金条例等請願七件、案件二十件を………それぞれ原案どおり可決し十月七日閉会いたしました。その主なる案件は次のとおりです。

△川越市積立金条例を定めることについて
この条例は、公益質屋の場合同じ目的による条例制定であつて現在のものは相違ありと見做すので、利益の一部を積立として新しく建設しようとする条例です。昭和三十三年度川越市歳入歳出追加更正予算(才三回)
今回の追加予算額は五千四百九十四万九千九百円で、その主なるものは次のとおりです。
歳入については、地方交付税 六、七〇〇、〇〇〇円、国庫支出金 一、六〇〇、〇〇〇円、県支出金 一、八〇〇、〇〇〇円、繰入金競争 二、〇〇〇、〇〇〇円、前年度繰越金 三、三三〇、〇〇〇円

△川越市積立金条例を定めることについて
この条例は、公益質屋の場合同じ目的による条例制定であつて現在のものは相違ありと見做すので、利益の一部を積立として新しく建設しようとする条例です。昭和三十三年度川越市歳入歳出追加更正予算(才三回)
今回の追加予算額は五千四百九十四万九千九百円で、その主なるものは次のとおりです。
歳入については、地方交付税 六、七〇〇、〇〇〇円、国庫支出金 一、六〇〇、〇〇〇円、県支出金 一、八〇〇、〇〇〇円、繰入金競争 二、〇〇〇、〇〇〇円、前年度繰越金 三、三三〇、〇〇〇円



市長に手紙を出す週間

あなたのご要望を

市民の福祉を念願する市長は、市民の声を「明るい市政は市民の声から」をモットーとして、このたび特に市民の皆さまから、お便りを求めることにいたしました。市長に手紙を出す週間を実施いたします。建設的ご意見なり、ご要望をどしどし市長あてにお寄せ下さい。お手紙には必ず住所、氏名を明記のうえ「市民の声」と表示して下さい。届け先 川越市役所総務課庶務係 庶務係長 川越市長あて

人口の動き 10月1日現在

人口	107,815人
男	52,853人
女	54,962人
出生	134人
死亡	51人
世帯数	20,402

国民健康保険税の増徴に伴う被保険者の減少等により、適正な課税を行うための改正で、川越市国民健康保険条例に定められている国民健康保険の税率を、本年度に限り、このたびの通り、改正する条例が定められ、本年四月一日から適用することになりました。

一、所得割 従来百分の五、一、三五が百分の一、五に改定

二、資産割 従来通り百分の六、五

三、被保険者均等割 従来一人につき従来二百十円が二百六十円に改定

四、世帯別平等割 一世帯について従来五、百円が六、百円に改定

この原因は抗生物質の使用範囲と給付開始が社会保険に及ぶに緩和されたことによる利用度が年々上昇したこと、医学の進歩につれてよりよい治療が行われるため医療費の増加と更に社会

正しい課税で国保の財政健全合理化へ

国民健康保険税の増徴に伴う被保険者の減少等により、適正な課税を行うための改正で、川越市国民健康保険条例に定められている国民健康保険の税率を、本年度に限り、このたびの通り、改正する条例が定められ、本年四月一日から適用することになりました。

一、所得割 従来百分の五、一、三五が百分の一、五に改定

二、資産割 従来通り百分の六、五

三、被保険者均等割 従来一人につき従来二百十円が二百六十円に改定

四、世帯別平等割 一世帯について従来五、百円が六、百円に改定

この原因は抗生物質の使用範囲と給付開始が社会保険に及ぶに緩和されたことによる利用度が年々上昇したこと、医学の進歩につれてよりよい治療が行われるため医療費の増加と更に社会

公明選挙シリーズ

マイナスの世論

みなでマイナスの世論を喚起しましょう
マイナスの世論とは何ぞや。これは私たちの周囲に渦を巻いている種々の社会悪に対するマイナスの世論を指す。選挙の場合に例をとってみよう。それは候補者をその様なみじめな争いに強制する制度も見逃すわけにはまいりませんが、選挙する立場の私たちに責任はないでしょうか。

選挙があるたびに、みなさんもお考えになるでしょうが、候補者は何故この様な非常手段に訴えるのでしょうか。それは候補者をその様なみじめな争いに強制する制度も見逃すわけにはまいりませんが、選挙する立場の私たちに責任はないでしょうか。

☆政治的関心を高めよう
(1日から15日までは公明選挙強調期間)
「まげ返すのは誰だ」
「選べ、よい人を……か」
「そしてよい女房を……」



公明選挙強調期間 11月5日～15日

十一月五日から十五日までは公明選挙の強調期間です。本年は、全国的に選挙の公明化運動が展開されていますが、特にこの期間を設けてその意義を徹底しようとするものです。

この期間中、中央では、ポスターの募集、ラジオ、新聞を通じての呼びかけなどいろいろの行事が催されますが、私たちもこの期間を自分たちの政治意識向上のための一つの反省期間といたしたいと思います。

あなたのお名前をたしかめてください
ただ今、九月十五日現在作成しました基本選挙人名簿をお見せしております。十九日までは、毎日午前八時三十分から午後五時までは選挙管理委員会(市役所支所)で見ることが出来ます。

自衛官募集

昭和32年度才3次
陸海上空
受付期間……11月20日～33年1月11日
資格……昭和33年3月1日現在18才以上25才未満の者
志願手続……市役所 総務課

計量器定期検査

11日 午前九時～午後三時
才三小学校 志義・六軒
中原・松江・久保町
12日 午前九時～午後三時
才三小学校 猪鼻・建雀・新田・協田町
13日 午前九時～午後二時
才四小学校 通町・菅原・仙波・喜志・新宿町
14日 午前九時～正午
田面沢農協 野田・小ヶ谷・今成・小室・境町

精神障害者は隣人愛で

精神障害者といわれる不幸な方は厚生省の統計によれば全国で約一三〇万人、本県内にも三万二千人と推定されています。

この期間中無料相談(診察)所が開設されます。
川越病院 川越市新宿町
山口病院 川越市西町
毛呂病院 毛呂山町
開設期間 11月17日まで
開設時間 午前10時から午後3時まで

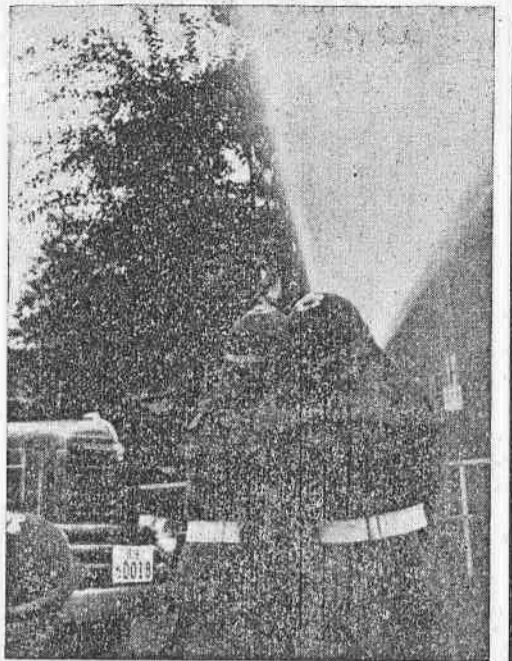
選挙人名簿の申請

十一月五日から十五日までは公明選挙の強調期間です。本年は、全国的に選挙の公明化運動が展開されていますが、特にこの期間を設けてその意義を徹底しようとするものです。

この期間中、中央では、ポスターの募集、ラジオ、新聞を通じての呼びかけなどいろいろの行事が催されますが、私たちもこの期間を自分たちの政治意識向上のための一つの反省期間といたしたいと思います。

あなたのお名前をたしかめてください
ただ今、九月十五日現在作成しました基本選挙人名簿をお見せしております。十九日までは、毎日午前八時三十分から午後五時までは選挙管理委員会(市役所支所)で見ることが出来ます。

秋の火災予防運動



はやい通報 少ない損害

受話機をはずして「火事です」

十一月二十六日から十二の発見と同時に、少し位とすから充分ご注意下さい。消防運動が展開されます。

川越市では四〇件で四の増となつています。その内訳を原因別に見ますと、子供の火遊び五件、かまど四件、えんとつ三件、取灰二件、たき火、コンロ、それそれ二件、その他となつています。

今月の農作業

麦のおそまき対策

麦の播種期が遅れた場合は次の方法によつて減収を防ぎましょう。(一)風呂湯浸しを行つて芽出しませを行いましう。



菜種の定植

又トビムシモドキ、キリウシの常発地ではDDT五〇粉剤十匁を催芽種子一升にまぜてまきます。

農産物品評会

市主催の二回農産物品評会を次の日程により開催いたします。

- 会場 川越農業高等学校
日程 11月28日搬入
30日審査(販売)
12月1日午前表彰式



消防に新威力無線消防車 ウィリスジープ無線車 55年式ワゴン型 広報施設一式

あなたの生活に もどつてくる税金

三年続きの豊作に各地でお祭や品評会、展覧会、運動会から大売出しなど、いろいろの催が行われ、農家も、商店も、ひいては川越市の台所も明るい表情を示しています。

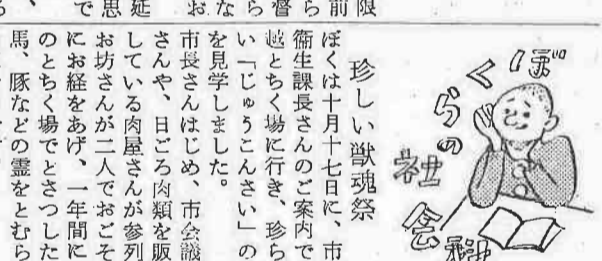
納税貯蓄組合ご利用を この組合は近所の方、三十世帯以上でつくると設立奨励金を差上げます。

家庭



風景 福原中学三年 山口庄一

まだ衰えない流感 予防のこころえ 今秋のインフルエンザ(上の発熱があり、腰、筋肉痛、頭痛、鼻水、のどが痛い、はき気や胸が苦しい)が起ることもあり、特にお子、小、中学生、老人等の罹患率が高くなる傾向があります。



社会 珍しい獣魂祭 ぼくは十月十七日に、市の衛生課長さんのご案内で川越とちく場に行き、珍らしい「じゅうこんさい」の式を見学しました。

- 大正十四年に川越産業といふ会社ははじめ、昭和九年から市がゆずり受けたもので、面積は六〇五坪、建物面積は六〇五坪、築造は昭和四年、とちく場等では四〇坪ほどの施設です。

未登録、未注射犬は必ず登録を 十月中旬市内に起つた未登録未注射犬が幼児をかみ一カ月の重傷を与えた事件は新聞紙上などでご覧になったことと思います。

季節の料理

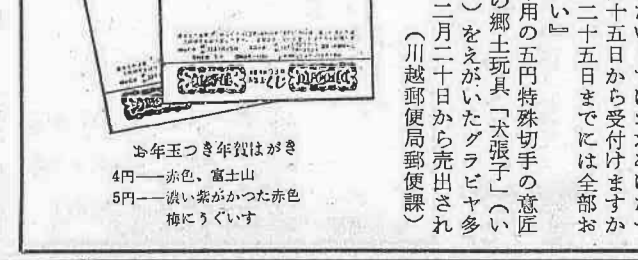
福袋煮 材料 油揚げ五枚、玉葱一ヶ人、人参一本、椎茸一袋、糸こんにゃく、干びよう菜、糸豆腐、油揚げは二つに切り袋に開いておく、材料は全部千切にし混ぜ、かんぴょうは水で洗って油揚げに先に千切にした野菜、糸こんにゃく等を八分目位つめふちを折りこんで干びようで結ぶ、鍋にこれらを並べ出汁をひいたひたに加えて汁一カッポに塩小サジ一、醤油大サジ二、砂糖大サジ二の割合で調味し一度煮立つたら弱火で五分程味をふくませるよう煮込む。

つげ物の衛生

つげ物のシーズンです。そこでつげ物をつくる時はまず野菜は、農薬や寄生虫の卵や病原菌がついておらずに念入りに洗うことが大切です。

お年玉つき年賀はがき売出し

11月15日から 郵政省では恒例の「お年玉つき年賀はがき」昭和三十三年用(一九五八年)を二種類売出します。



お年玉つき年賀はがき 4円—赤色、富士山 5円—淡い紫がかった赤色 梅にうぐいす

婦人文芸欄

勝田町 田中 伸子 枯運や沼の夕波立ちをそめて夕暮の霧がコスモスにきて 呼ばわりて 舟出す浜や 大塚新田 午寝とも 柿落葉裏返して板の上 初霜に旅に待ち合う息白し 鬼怒川にて 大根背に 鬼怒の吊橋 怪やかに 濃く淡く列なす紅葉天高く

女子作業員募集

員数 5・6名 年齢 40才未満 職業 簡単な工場内産業(紙製玩具等) 至急 川越市勝田町600 川越産所

友情の世界へ

11月10日から12月10日までこの運動期間です。これらのお友達に友情年賀はがき作文や図画をおくりましょう。