

広報

川越

2

2023 Feb.

No. 1493



山王塚古墳 国指定史跡へ

市民相談案内



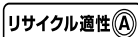
市民のしおり56～62ページに相談窓口の詳しい案内を記載しています▶実施日・相談内容などはお尋ねください▶予約が必要な相談があります▶電話番号などのかけ間違いにご注意ください

相談内容	問い合わせ
日常生活の悩み事▶多重債務 行政・法律▶税金・社会保険労務 不動産・登記▶建築・住宅修繕 マンション管理	広聴課 ☎224-5022
消費生活	消費生活センター ☎224-6162
児童虐待	児童虐待防止 SOS センター ☎0120-283-505
子育て・児童虐待 ひとり親家庭・離婚	こども家庭課 ☎224-5821
育児の悩み(乳幼児相談)	子育て支援センター ☎227-6176
子育て施設サービス等 利用支援	子育て支援センター ☎227-6855
教育全般	リベアラ ☎234-8333
いじめ	教育センター ☎236-1818
青少年の悩み事	少年指導センター ☎224-5724
性感染症・エイズ・うつ・ アルコール・ひきこもり	保健予防課 ☎227-5102
健康	健康づくり支援課 ☎229-4125
不妊・不育症	健康管理課 ☎229-4124
医療安全	保健総務課 ☎227-5101
人権	さいたま地方法務局川越支局 ☎243-3824
高齢者(虐待・介護予防・認知症)	福祉相談センター☎293-4220
妊産婦の相談	子育て世代包括支援センター ☎293-4237
子育て・保育園	子育て世代包括支援センター ☎293-4238
障害者の福祉	障害者福祉課 ☎224-5785 ☎225-3033
障害者の生活全般	障害者総合相談支援センター ☎293-9290 ☎293-9291
障害のある方への虐待	障害者虐待防止センター ☎227-4330 ☎226-7666
女性の悩み・DV	男女共同参画課 ☎224-5723
結婚・内職・交通事故	市民相談室(ウェスタ川越3階) ☎249-7855
労働トラブル(仕事上の悩み) 就職に関する相談・職業紹介	雇用支援課 ☎238-6702 しごと支援センター☎238-6700
外国籍市民	国際文化交流課 ☎224-5506

基本的な感染防止対策の徹底をお願いします



この印刷物は、グリーン購入法に適合する紙を使用し、印刷用の紙へ、リサイクルできます。



広報川越No.1493

2023.2

今月の表紙



山王塚古墳(豊田町3丁目、大塚1丁目)で仲良し家族を撮影したものです(関連記事は5ページ)。

目次

- 03 マイナンバーカードの申請期限を2月末まで延長!!
- 04 文化財を守り育てる計画を作成しています
- 06 妊娠・出産育児の切れ目のない支援で子育てを応援します
- 08 ニュース
- 16 催し・募集
- 21 情報アラカルト
- 22 保健・健康

*「議会だより」「社協だより」が折り込まれています。

*各内容について詳しくは、市ホームページを確認するか、担当部署にお尋ねください。

*掲載している内容は、新型コロナウイルス感染症等の影響により中止や内容を変更する場合があります。

納期のお知らせ 2月28日(火)まで

■固定資産税・都市計画税(第4期)・国民健康保険税(第8期)

問い合わせ…収税課 ☎224-5686

■後期高齢者医療保険料(第8期)

問い合わせ…高齢・障害医療課 ☎224-5842

■介護保険料(第8期)

問い合わせ…介護保険課 ☎224-5817

*赤字部分に訂正があります。

ご迷惑をお掛けしました。

人口と世帯数 1月1日現在

■人口

35万3,183人(前月比 -287人)

■世帯数

16万5,838世帯(前月比 -92世帯)

消防局からのお知らせ

住宅用火災警報器を設置しましょう。

月に一度は住宅用火災警報器の点検をしましょう。

消防局予防課 ☎222-0744



災害情報テレフォンサービス

☎0180-994-310

通話料金が掛かります。



「声の広報川越(CD)」 「点字広報川越」を作成しています。ご希望の方は、広報室までご相談ください。

☎224-5495 ☎225-2171

Fontworks
UDFont



私利利用の範囲を除き、記事や写真の無断転載を禁じます。



市民課 Tel224-6178

Fax225-5371



最大**20,000円**相当の
マイナポイントの受け取りができる
マイナンバーカードの申請期限を

2月末まで延長!!

申請サポート窓口を
ご利用ください

マイナンバーカードの申請はお済みですか？

次の申請サポート窓口で、顔写真の撮影や申請書の書き方をサポートします。

申請サポート窓口	本庁舎7階	各市民センター	川越駅西口連絡所
日程	3月31日(金)まで(マイナポイントの対象になるのは2月末まで)		
時間	午前9時～11時30分 午後1時～4時45分	午前9時～11時30分 午後1時～4時30分	午前10時～11時30分 午後1時～5時30分
曜日	月～金曜日(祝日を除く)		月～土曜日(祝日を除く)
持ち物	通知カードまたは個人番号通知書と、 本人確認書類2点(運転免許証、健康 保険証、年金手帳、母子手帳等)	マイナンバーカード交付申請書 (お持ちでない場合は運転免許証や健康保険証等の 本人確認書類1点)	
マイナンバーカードの受け渡し	申請から約1か月半～2か月で簡易 書留・転送不要郵便でカードを郵送	申請後、約1か月程度で届く交付通知書同封のお知らせ をもとに受け取り予約をして、 <u>窓口で受け取り</u>	

マイナポイントについて

マイナポイントはマイナンバーカード受け取り後、スマートフォンから申し込みできます。

スマートフォンでの申し込みが難しい方は、市役所近くに設定支援窓口を開設していますので、必要な持ち物をそろえて、お越しください。スマートフォンからの申し込み方法や持ち物等について詳しくは、市ホームページをご確認ください。

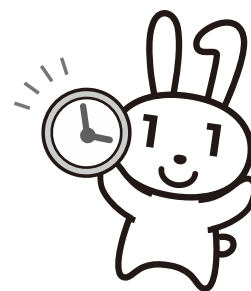
*混雑時は長時間お待ちいただく場合もありますので、ご了承ください。



全国で
スタート

オンラインで転出届ができます 市民課 ☎224-5744 ☎225-5371

2月6日(月)より、マイナンバーカードをお持ちの方は、マイナポータルを通じてオンラインで転出届が出せるようになります。これから住所異動の窓口が特に混雑する時期となりますので、ぜひご利用ください。



知っていますか？ 「本人通知制度」

市民課 ☎224-5747 ☎225-5371

この制度は、誰かがあなたの戸籍謄本や住民票を取得した時に、そのことをお知らせするものです。お知らせを受けることで、開示請求等により、早期に事実関係を確認するきっかけになります。

希望する方は、事前の登録が必要です。

登録対象…市内に住民登録または本籍がある方

通知対象証明書…本籍入りの住民票の写し ▶ 本籍入

りの住民票記載事項証明書 ▶ 戸籍の附票の写し ▶ 戸籍謄抄本 ▶ 戸籍記載事項証明書

通知内容…交付した証明書の交付年月日、種類、通数、請求者の種別

申し込み…本人確認書類(運転免許証など)を持参の上、直接同課(本庁舎1階)・市民センター・川越駅西口連絡所

文化財をを守り育てる計画 を作成しています

文化財保護課 ☎224-6097
☎224-5086

川越市には、265件の国・県・市の指定・登録文化財があります。それは、時の鐘や蔵造りの町家に代表される建造物、川越氷川祭の山車行事の民俗文化財、山王塚古墳や河越館跡のような史跡など多岐にわたります。また、指定はされていないものの、地域で大切に守り伝えられた文化財も多くあります。

文化財というと、国・県・市の指定された文化財だけだと思われがちです。しかし、指定・未指定にかかわらず、人の文化によって生み出され、多くの人が大事に思うものも文化財に含まれます。

このような文化財の保存と活用の今後を考えるために、**川越市文化財保存活用地域計画**(以下、地域計画)の作成を進めています。この計画は、「地域総がかり」の言葉で示されるように、文化財の所有者だけではなく、住民を含む地域社会の全体で文化財の保存と活用を支え、今後のまちづくりに生かすことがねらいです。



文化財保存活用地域計画のイメージ (文化庁パンフレットより)



計画ができるまで1 ～協議会の発足～

本市では、この地域計画を作成するために、令和3年度から川越市文化財保存活用地域計画策定協議会を立ち上げ、これまで4回の会議を重ねてきました。この協議会は、学識経験者をはじめとして、文化財所有者・観光団体などの合計12人の委員で構成されています。

計画を作成するにあたり、川越市にあるさまざまな文化財をもとにして、川越市にはどのような歴史的固有性があるのか、そこから検討を始めました。



計画ができるまで2 ～さまざまな調査～

地域計画の協議会と並行して、文化庁の補助金を活用し、文化財調査を行いました。これは、地域計画の実施を見据えて、どのような調査を地域の皆さんとできるのか、実験的な調査となります。

一つは、昭和30年に川越市と合併した芳野村をはじめとする9か村の旧村のうち、現在の名細地区に当たる名細村の行政文書の整理を行いました。もう一つは、地蔵など石造物の調査です。今から約50年前に出版された『川越の石佛』を元に、名細地区の石造物の調査を行ったところ、『川越の石佛』に掲載された数を大きく超え、未調査の石造物が多数確認できました。



計画ができるまで3 ～地域を学ぶ・歩く講座～

地域計画について、多くの皆さんに知ってもらうための講座を実施しました。昨年度、高階公民館で開催した「発見！たかしの遺産めぐり」講座では、座学やフィールドワークを通して、参加者自身が残したい地域の文化財について話し合いました。また、大東南公民館で開催した「だいたい遺産めぐり」講座では、座学と山王塚古墳などを巡るフィールドワークを行いました。

文化財を守り育てるためには、まずは地域のことを皆さんと行政と一緒に学ぶところから始めることが大切と考えます。川越市でなじみ深い地区を単位に、市民センターや公民館などと一体になって、より地域に根差した活動を目指します。



フィールドワーク(山王塚古墳)

計画の認定を目指して

この地域計画の計画期間は、令和6年度から同15年度の10年計画で、本年12月の文化庁認定を目指しています。この計画に基づき、文化財の調査を地域の皆さんと行う準備を順次開始します。まずはこの文化財保存活用地域計画の存在を知り、今後のシンポジウムやパブリックコメントなどを通して、これからの活動について注視してもらえればと思います。ゆくゆくは文化財を守り育てる輪の中に、多くの皆さんに加わってほしいと考えています。

今後のスケジュール

令和5年	2月	文化財シンポジウム
	6月	パブリックコメント(予定)
	7月	地域計画協議会や文化財保護審議会で協議
	12月	地域計画の認定(予定)
令和6年～同15年		地域計画の実施期間(予定)

川越市文化財シンポジウム

「文化財の保存と活用から考える 川越の歴史と未来」



講演1

「江戸時代のSDGs
—川越藩領三富新田と
庶民の暮らし—」
作家・梶よう子さん



講演2

「地域の力を歴史にさぐる
—中世の河越を例にして—」
大東文化大学教授・落合義
明さん

- 日時…2月23日(木)午後2時～4時30分
- 会場…ウェスタ川越 定員…先着200人
- 申し込み…次の2つの方法のうち、どちらか一方で2月6日(月)(必着)まで
- *当初は1月30日まででしたが、申し込み期間を延長しました。
- 市ホームページから電子申請(1回の申請で2人まで)
- 往復ハガキ(1枚のハガキで2人まで)
- 催し名(文化財シンポジウム)・郵便番号・住所・氏名(ふりがな)・電話番号を、往復ハガキで〒350-8601川越市役所文化財保護課。

さんのうづか

山王塚古墳 国指定史跡へ!!



大東地区にある市指定史跡・山王塚古墳は、7世紀後半の飛鳥時代に造られた日本最大の上円下方墳です。上円下方墳は非常に珍しく、全国でも6基しか確認されていません。

昨年12月16日、国の文化審議会は、山王塚古墳を国史跡に指定するよう、文部科学大臣へ答申を出しました。後日行われる官報告示を経て、山王塚古墳は正式に指定されます。国指定史跡になりましたら広報川越でもお知らせします。



*駐車場はありません。

妊娠・出産育児の切れ目のない支援で 子育てを応援します

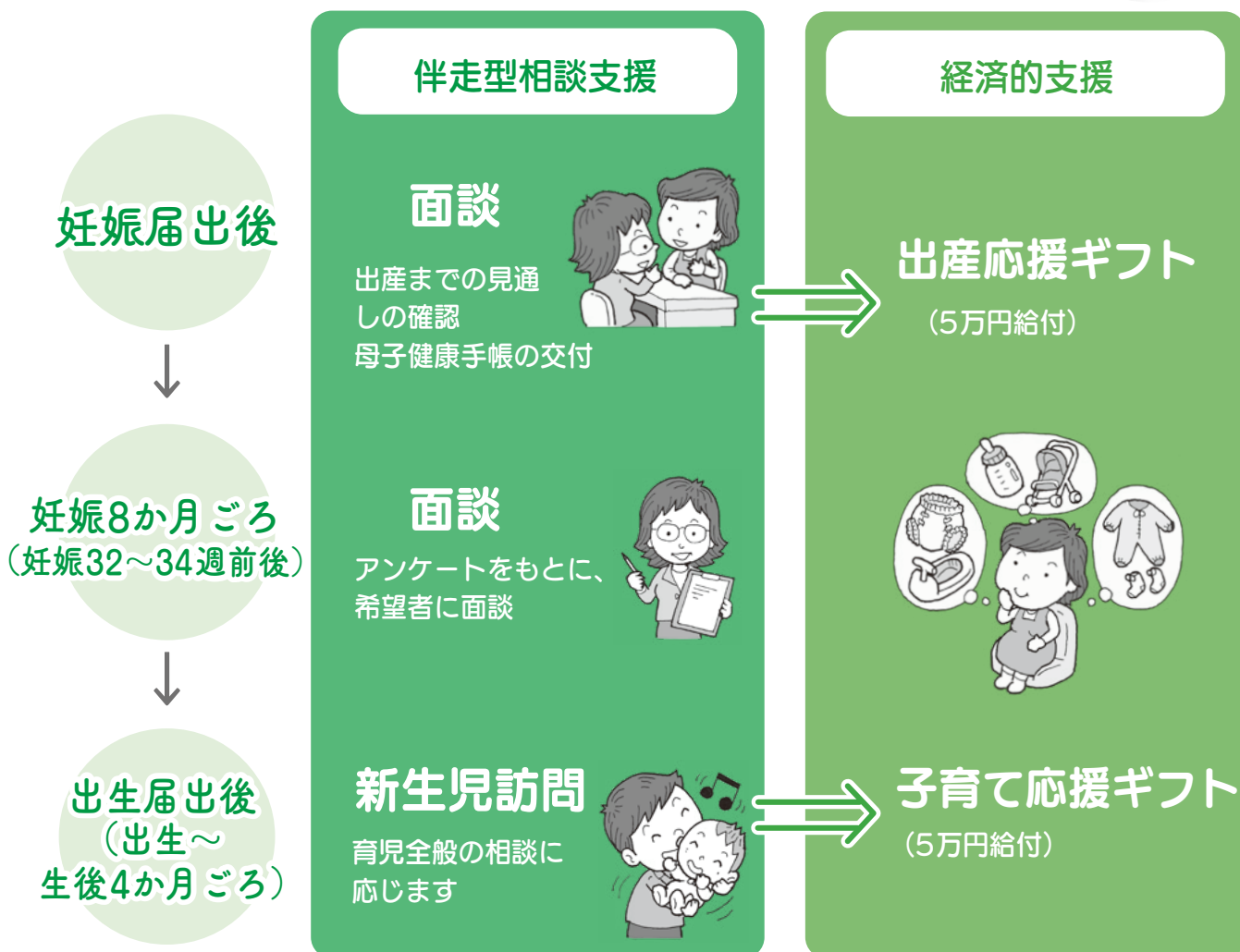
健康づくり支援課 ☎229-4122 ☎225-1291



出産・子育て応援事業が始まります！

核家族化が進み、地域の繋がりも希薄になる中で孤立感や不安感を抱く妊婦・子育て家庭も少なくありません。市では、安心して出産・子育てができる環境を整備するため、妊娠期から子育て期まで身近で相談・支援を行う**伴走型相談支援**の充実を図り、**経済的支援**を一体として実施します。

安心して出産・子育てができるよう、相談に応じ、必要な支援につなげます



伴走型相談支援とは?

全ての妊婦や子育て家庭

妊娠中・出産後に、保健師・助産師等が面談や訪問を行い、相談に応じます。

①妊娠届出後

総合保健センター、川越市市民サービスステーションでは、妊娠届出時に妊婦本人と面談を行います。面談では、妊娠・出産についての疑問や不安に対して相談に応じます。なお、市民課、各市民センターで妊娠届出をした場合は、後日面談を行います。面談は事前予約制です。下記の連絡先にお尋ねください。



②妊娠8か月ごろ

アンケートをもとに、希望者に面談を行います。出産を間近に控え、出産準備や産後のことをより具体的に考え始める時期に、産前産後の過ごし方や、利用できるサービスの確認などを行います。



③出生届出後(新生児訪問)

生後4か月ごろまでに新生児訪問を行います。出生後、すみやかに出生連絡票(妊婦健康診査助成券綴りにあります)を出しましょう。新生児訪問では産後の体調や悩み事の相談、母乳・ミルクなどの育児全般について相談に応じます。市の育児サービスに関する情報提供も行います。

連絡先…健康づくり支援課地域保健担当 **TEL**229-4125 **FAX**225-1291

経済的支援とは?

令和4年4月以降に妊娠・出産された全ての方

妊娠届出後5万円・出生届出後5万円を支給します。

妊娠届出後に面談を受け、申請を行うことで妊婦1人につき5万円、出生届出後に新生児訪問を受け、申請を行うことで、生まれた子ども1人につき5万円を支給します。

詳しくは、市ホームページでお知らせします。

連絡先…健康づくり支援課出産・子育て応援給付担当 **TEL**229-4122 **FAX**225-1291

妊娠中・出産後のサービス

ブレ・パママスクール

助産師による妊娠・分娩・産後の体調や生活についての講話や、赤ちゃん人形を使っ



産前・産後サポート事業

ファーストサロン・たまごサロン

妊娠中の方や子育て中の親子交流・仲間づくりの場。

産後ケア事業

育児等の支援が必要な方を対象に、助産院などで授乳の仕方や育児についての相談ができます(一部自己負担があります)。

妊産婦歯科健診

妊産婦を対象に歯科健診、歯科保健指導を行っています。



子育て世帯生活支援特別給付金の申請はお済みですか？



子育て世帯生活支援特別給付金室 ☎224-6175 ☎225-5218

新型コロナウイルス感染症による影響が長期化する中で、子育て世帯の心身等に大きな困難が生じていることを踏まえ、昨年6月ごろから、全国一律で「令和4年度低所得の子育て世帯に対する子育て世帯生活支援特別給付金」の支給を実施しています。

この給付金は、令和4年4月分の児童扶養手当受給者や、令和4年度分の住民税均等割が非課税である児童手当受給者には申請不要で支給されるほか、新型コロナウイルス感染症の影響により収入が減少し、収入見込み額が一定の基準を下回った世帯などであれば、申請を行うことで支給を受けることができます。

申請期限は、原則として令和5年2月末日となります。対象要件や申請方法等については、市ホームページをご確認ください。

産前産後期間の国民年金保険料を免除

市民課 ☎224-5764
☎226-5091



対象…国民年金の第1号被保険者(自営業の方など)

免除期間…出産予定日または出産日の前月から4ヶ月分(多胎妊娠の場合は3ヶ月前から6ヶ月分)

* 出産とは、妊娠85日(4ヶ月)以上の出産(死産・流産・早産した方を含む)のことです。

* 免除期間は、保険料を支払ったものと見なします。

届出方法…年金手帳または基礎年金番号通知書・身分証明書・母子健康手帳など出産予定日または出産日確認できる物とマイナンバーカード(持っている方)を持参の上、直接同課(本庁舎1階)・市民センター・川越駅西口連絡所または川越年金事務所

リチウムイオン電池を起因とする火災事故防止へのご協力のお願い

資源循環推進課 ☎239-6267 ☎239-5054

リチウムイオン電池を含む製品(充電式電池)が廃棄物となった場合、収集運搬や処分の際に強い衝撃が加わると発火する危険があり、全国各地でごみ収集車やごみ処理施設での火災事故が多発しています。

ごみ処理施設に火災が生じると、復旧するまでに多

くの時間や費用が生じ、場合によっては使用ができなくなることも想定されることから、適正な分別と廃棄にご協力をお願いします。

分別と廃棄方法については、「川越市家庭ごみの分け方・出し方」をご確認ください。



●充電式電池とは

充電式電池を使用している製品には、「電池名称の印字」もしくは「リサイクルマーク」などの表示があります。

ニカド電池



Ni-Cd

ニッケル
水素電池



Ni-MH

リチウム
イオン電池



Li-ion

充電式電池を使用している主な商品例



●ゲーム機



●デジタルカメラ



●ビデオカメラ



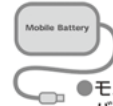
●加熱式たばこ



●電気
シェーバー



●電動
歯ブラシ



●モバイル
バッテリー



●コードレス
テレホン



(1月16日現在。内容が変更される場合があります)

オミクロン株対応ワクチンの接種医療機関を集約しました

接種対象者数の減少に伴い、1月23日から市内の12歳以上を対象としたオミクロン株対応ワクチン(BA.4-5)の接種医療機関を18医療機関に集約しました。接種医療機関等について詳しくは市ホームページをご確認ください。

* 小児および乳幼児の接種医療機関について変更はありません。

予約方法…市予約サイトまたは市コールセンター☎0120-385-015で予約。または、医療機関で直接予約

* 医療機関によって異なります。詳しくは市ホームページ等をご確認ください。



集約後の実施医療機関一覧

医療機関名 (五十音順)	住所	受付 年齢	予約方法(●がついている方法で予約可能)		備考
			市コールセンター インターネット	医療機関へ直接 かかりつけ患者のみ	
愛和病院	古谷上983-1	12歳～		●	かかりつけの方は病院ホームページから、初めての方(18歳未満・妊婦のみ)は電話で受け付け。高校生までは保護者同伴。
池袋病院	笠幡3724-6	12歳～	●		15歳までの方は保護者同伴
帯津三敬病院	大中居545	16歳～		●*	18歳までの方は保護者同伴。*電話予約可
笠幡病院	笠幡4955-1	16歳～	●		18歳までの方は保護者同伴
霞ヶ関南病院	安比奈新田283-1	12歳～	●	●	高校生までは保護者同伴
川越胃腸センタークリニック	仙波町2-9-2	16歳～	●	●	
川越リハビリテーション病院	中台元町1-9-12	18歳～	●		
康正会総合クリニック	山田375-1	12歳～	●	●	中学生までは保護者同伴。高校生までは保護者の同意が必要。
埼玉病院	西小仙波町1-8-3	16歳～	●		18歳までの方は保護者同伴
城南中央病院	中台元町1-16-11	18歳～	●		
しらさき川越クリニック	上野田町35-88	12歳～	●		15歳までの方は保護者同伴
西武川越病院	今福265-2	16歳～	●	●*	*診察室で予約(窓口予約不可・電話対応不可)
赤心堂病院	脇田本町25-19	16歳～	●		
関本記念病院	中台1-8-6	16歳～	●		
傍島外科	藤間937-3	18歳～	●	●*	*窓口予約(電話対応不可)
三井病院	連雀町19-3	12歳～	●	●*	高校生までは保護者同伴。*窓口予約(電話・web対応不可)
南古谷病院	久下戸110	16歳～		●	18歳までの方は保護者同伴
武蔵野総合病院	大袋新田977-9	16歳～	●		18歳までの方は保護者同伴

川越市へ転入した方への接種券発行について

川越市へ転入した方が新型コロナウイルスワクチンの接種を受けるには、川越市で発行する接種券が必要となります。接種を希望される方は、次のとおり申請してください。

* 既にオミクロン株対応ワクチンまたは令和4年11月8日以降に武田社ワクチン(ノバックス)を接種されている方は、新たに接種を受けることはできません。

申請方法…市ホームページから電子申請または転入時に配布する案内チラシ内の申請書と必要書類(接種済証または接種証明書の写しなど)を、郵送で小ヶ谷817-1新型コロナウイルスワクチン接種対策室



川越市新型コロナワクチンコールセンター

☎0120-385-015

* 通話は無料です。掛け間違いにご注意ください。

* 平日はつながりにくい時間帯がありますが、土・日曜日、祝日はつながりやすい状況です。

(午前9時～午後5時)

川越シャトルの運行を見直します



交通政策課 ☎224-5519 ☎225-9800

市内循環バス「川越シャトル」は、運行に係るさまざまな経費が増加している中、持続可能な交通として、効果的・効率的な改善を図るため、今後2段階に分けて運行の見直しを行います。

第1段階として、「利用が少ない平日の遅い時間帯における便」および「利用が少ない休日(土・日曜日・祝日)の早い時間帯・遅い時間帯における便」について、見直しの検討対象とした結果、4月1日(土)から、以下の便を減便することとなりました。ご不便をお掛けしますが、ご理解のほどよろしくお願い申し上げます。なお、第2段階では、運行ルートの変更を含む路線やダイヤの見直しを実施する予定です。



4月1日(土)から減便となる便

系統	運行区間	曜日	発車	到着	便
10	霞ヶ関駅北口 ↓↑ 名細市民センター ↓↑ 鶴ヶ島駅西口	土・日曜日 ・祝日	霞ヶ関駅北口	鶴ヶ島駅西口	第1便 (7:25発)
			鶴ヶ島駅西口	霞ヶ関駅北口	第1便 (8:02発)
11	霞ヶ関駅北口 ↓↑ イーグルバス川越営業所 ↓↑ 西後楽会館	平日	イーグルバス川越営業所	霞ヶ関駅北口	第10便 (18:56発)
			霞ヶ関駅北口	イーグルバス川越営業所	第10便 (19:29発)
30	総合福祉センター ↓↑ 川越駅東口 ↓↑ 新河岸駅西口 ↓↑ 南文化会館	平日	南文化会館	新河岸駅西口	第9便 (19:30発)
			総合福祉センター	川越駅東口	第9便 (20:45発)
		土・日曜日 ・祝日	新河岸駅西口	南文化会館	第1便 (8:10発)
			南文化会館	新河岸駅西口	第6便 (16:40発)
40	南古谷駅 ↓↑ グリーンパーク ↓↑ 埼玉医大	平日	南古谷駅	埼玉医大	第11便 (18:07発)
			埼玉医大	南古谷駅	第11便 (18:37発)

特別乗車証をお持ちの方

市内循環バス(川越シャトル)特別乗車証の更新申請は不要です

70歳以上の方の特別乗車証について=高齢者いきがい課 ☎224-5809 ☎229-4382
 障害のある方の特別乗車証について= 障害者福祉課 ☎224-5785 ☎225-3033

70歳以上の方や障害のある方に発行している特別乗車証の有効期限は、令和5年3月31日(金)までとなっていますが、更新の申請は不要です。現在、特別乗車証をお持ちの方には、新しい特別乗車証を3月下旬に郵送します。

ヘルプマーク・ヘルプカードを ご存じですか？

ヘルプマークとは、障害や疾患などにより援助や配慮を必要としていることが外見からは分からない方が、かばん等に付けて周囲の方に配慮が必要なことを知らせるマークです。

ヘルプカードとは、緊急連絡先や必要とする支援の内容などを記載することができる携帯用カードです。身に着けたり、災害時や日常生活の中で困ったことがあったときに提示することで、周囲の方から状況にあった支援を受けやすくなります。

配布場所…障害者福祉課(本庁舎1階)、障害者総合相談支援センター(U PLACE 3階)、健康管理課(総合保健センター1階)

*ヘルプカードは市ホームページからもダウンロード可。

対象…障害のある方、難病の方、妊娠初期の方など、援助や配慮を必要とする方

ヘルプマークやヘルプカードは多くの皆さんが知ることで、初めてその効果を発揮し、支援を必要とする方の安心につながります。ヘルプマークやヘルプカードを示された時には、必要となる支援や配慮をお願いします。

障害者福祉課 ☎224-5785
☎225-3033



ヘルプマーク
について



ヘルプカード
について



ヘルプカード(写真左)とヘルプマーク(写真右)。ともに、赤色を基調としています

障害のある方の手帳のお知らせ

障害者福祉課 ☎224-5785 ☎225-3033

障害のある方の手帳には、身体障害者手帳・療育手帳・精神障害者保健福祉手帳の3種類があり、手帳を取得することで、各種福祉サービス等を利用することができます。申請時に必要な書類は、それぞれの手帳で異なります。

■身体障害者手帳

視覚、聴覚、平衡機能、音声・言語、そしゃく機能、肢体不自由、内部(心臓、じん臓、呼吸器、ぼうこう・直腸、小腸、免疫、肝臓)機能の障害があり、その程度が身体障害者福祉法の認定基準に該当する場合に市へ申請することで、交付を受けることができます。

必要書類…指定医師が作成した市指定の診断書等

■療育手帳

知的障害が発達期(おおむね18歳まで)に生じた方で、市に申請後、川越児童相談所等で一定以上の知的障害が認められた方が、県から交付を受けることができます。

■精神障害者保健福祉手帳

精神疾患(そううつ病・統合失調症等)で、一定以上の精神障害が認められ、長期にわたり日常生活または社会生活上の制約がある方が、市に申請することで県から交付を受けることができます。

必要書類…精神保健指定医等が作成した指定の診断書または精神障害を支給事由とする年金証書



身体障害者
手帳



療育手帳



精神障害者
保健福祉手帳

みんなで守ろう！選挙での「三ない運動」



選挙管理委員会事務局 ☎224-6120 ☎226-7713

- ①政治家は有権者に寄附を贈らない！
- ②有権者は政治家に寄附を求めない！
- ③政治家から有権者への寄附は受け取らない！

政治家(候補者・候補者になろうとする者及び現に公職にある者)が選挙区内にある者に対して寄附をすることは、いかなる名義をもってするものであっても禁止されています。また、政治家以外の者が、政治家名義の寄附をすることも禁止されています。他に政治家は次のようなことが禁止されています。

- 後援団体の寄附の禁止
 - 時候のあいさつ状の禁止(答礼のための自筆によるものを除く)
 - あいさつを目的とする有料広告の禁止
- 詳しくは市ホームページをご確認ください。

生産緑地地区の新規指定申請を受け付けています



都市計画課 ☎224-5945 ☎225-9800

生産緑地は、市街化区域内にある農地を計画的に保全し、農業と調和した都市環境を形成することなどを目的とした都市計画の制度です。

生産緑地地区に指定されることにより、30年間の営農義務や建築等の制限が生じる代わりに、固定資産税や相続税等の税優遇を受けることができます。指定を希望する方はご相談ください。

指定条件…市街化区域内の農地で面積が一団で300㎡以上ある▶現に耕作されていて今後も耕作される見込みがある▶接道している など

事業者向けに中退共掛金の一部を補助



雇用支援課 ☎238-6702 ☎238-6703

市では、中小企業退職金共済(中退共)法に基づく中退共制度の掛け金について、各従業員が加入した月から36か月間、掛け金の一部を補助しています。

対象は、平成31年2月以降、中退共制度に加入した従業員がいて、市の補助基準に該当する市内の企業等です。

申し込み…2月13日(月)～16日(木)午前10時～午後4時(正午～午後1時30分を除く)までに直接同課(郵送の場合は2月28日(火)(必着)まで)

受付会場…川越市民サービスステーション

後期高齢者入院時見舞金支給事業



高齢・障害医療課 ☎224-5842 ☎224-7318

後期高齢者医療制度に加入している住民税非課税世帯の被保険者が31日以上入院した場合、年度内1回を限度に見舞金15,000円を支給します。

対象…次のすべてに該当する方

- ①埼玉県後期高齢者医療保険の被保険者
- ②住民税非課税世帯
- ③入院時において川越市に1年以上住民登録がある
- ④後期高齢者医療保険料の滞納がない
- ⑤川越市重度心身障害者医療費の助成を受けていない

申し込み…同課(本庁舎2階)・市民センター・川越駅西口連絡所・市ホームページにある申請書に次の書類を添え、直接同課・市民センター・川越駅西口連絡所

- ①入院日数が確認できる書類の原本(医療機関の領収書等)
- ②後期高齢者医療被保険者証
- ③入院した被保険者の口座内容が分かる通帳等

市税等の納付は便利な口座振替を

収税課 ☎224-5686 ☎226-2538

市税等の納付には口座振替が便利です。一度手続きをするだけで、納付のために外出しなくても納期毎に指定の口座から市税等の納付ができます。金融機関・市役所・市民センター等のほか郵送での手続きもできます。令和5年度の市税等のお支払いには、ぜひ口座振替をご利用ください。

*令和5年度1期の口座振替申し込み締め切り日は次の通りです。収税課必着の締め切り日となりますので、金融機関や市民センター、郵送でのお申し込みの場合は余裕をもってお手続きください。

- 固定資産税・軽自動車税(種別割) …4月14日(金)
- 市県民税 …5月15日(月)
- 国民健康保険税 …6月15日(木)

「小江戸ペイ」の使用期限は2月28日(火)までです



産業振興課 ☎224-5934 ☎224-8712

使用期間を過ぎた商品券はご利用いただけませんので、お早目にご利用ください。なお、返金は一切できませんので、あらかじめご了承ください。

問い合わせ…川越市プレミアム付電子商品券事業コールセンター ☎0120-503055(平日、午前9時～午後5時)

川越市公式ホームページ

バナー広告を募集

広報室 ☎224-5495
☎225-2171



市ホームページに掲載するバナー広告を募集します。市ホームページへの月間アクセス数は約20万件(令和3年度平均)。市民や観光客などへの広告効果が見込めます。

掲載の決定は広告内容を審査して行います。

掲載期間…1か月単位。最長1年(随時募集)

申し込み…掲載希望月の前月第1金曜日まで

広告料(月額)…3万円(3か月以上の連続掲載は割引あり)



トップページやメインカテゴリ等、全7ページに掲載されます

文化芸術かがやき賞表彰式

文化芸術振興課 ☎224-6157
☎224-8712



12月1日の川越市市制施行100周年記念式典で、令和4年度第1期川越市文化芸術かがやき賞表彰式を開催しました。これは文化芸術分野で活躍する子どもたちを応援するため創設されたものです。

令和4年度第1期の受賞者は個人が25人、団体が2団体という結果になりました。受賞者の皆さんは川越市にゆかりをもちながら、美術、音楽、文芸などさまざまな分野において大変立派な活躍を遂げられた方々です。

* 令和4年度第2期も推薦を受け付けています。詳しくは、市ホームページまたは広報川越1月号をご確認ください。



都市計画案の縦覧



都市計画課 ☎224-5945 ☎225-9800

川越都市計画の変更にあたり、都市計画法第17条に基づき、「都市計画区域の整備、開発及び保全の方針」および「区域区分」の変更案(県決定)の縦覧を行います。

縦覧期間…2月10日(金)~24日(金)午前8時30分~午後5時15分(土・日曜日、祝日を除く)

縦覧場所…同課(本庁舎5階)・日高市市街地整備課・埼玉県都市計画課・埼玉県川越県土整備事務所 ほか
* 縦覧期間中は、県ホームページでも確認できます。

意見書の提出

川越市、日高市、川島町の住民および利害関係のある方は、意見書を提出することができます。

意見書の提出方法…同課または県ホームページにある意見書に必要事項を記入し、2月24日(金)午後5時15分(必着)までに郵送または直接縦覧場所(埼玉県電子申請届出サービス(県ホームページ参照)からも可)

路上喫煙はやめましょう!

資源循環推進課 ☎239-6267 ☎239-5054

路上での喫煙は、やけどをさせたり、衣服を焦がしたりする危険があります。特に子どもや車椅子を使用する方にとって、たばこを持つ手は顔と同じ高さになるため、重大な事故につながりかねません。

また吸い殻の投げ捨ては、まちの美観を損ねるだけでなく、火災の危険もあります。

市では、「川越市路上喫煙の防止に関する条例」を定めています。市内全域(道路や公園など屋外の公共の場所)で路上喫煙をしないように努めなければなりません。



情報公開制度と個人情報保護制度の運用状況

総務課 ☎224-5550 ☎225-2895

情報公開制度の運用状況

市民の皆さんの市政への参加促進と開かれた市政を推進するため、市が保有している公文書を公開する「情報公開制度」を実施しています。

令和3年度の請求等件数は、合計200件でした。結果は、全部公開128件、部分公開33件、非公開14件、取り下げ25件でした。

個人情報保護制度の運用状況

市民の皆さんの権利利益の保護と公正で信頼される市政を推進するため、市が保有する個人情報の取り扱いを定め、個人情報の開示・訂正等を請求できる「個人情報保護制度」を実施しています。

令和3年度の請求等件数は、開示請求が合計448件でした。結果は、全部開示73件、部分開示52件、不開示321件、取り下げ2件でした。

なお、訂正等の請求はありませんでした。

各運用状況の閲覧場所

同課(本庁舎4階)、情報公開コーナー(東庁舎1階)、または市ホームページで確認できます。

エコストア・エコオフィス認定制度



資源循環推進課 ☎239-6267 ☎239-5054

ごみの減量・資源化や地球に優しい事業活動などを積極的に行っているお店や事業所を認定する制度です。



エコストア認定板(左)と
ゴールドエコストア認定板(右)

簡易包装や量

り売りの推進、ごみの減量やごみの分別の徹底等、認定基準を満たした事業者に、認定証と認定板を交付しています。これらを掲示することにより、市民の皆さんに環境にやさしいお店や事業所であることをアピールでき、イメージアップが図られます。また、2年ごとに更新手続きがあり、更新時に一定の基準を満たしていれば、ゴールドエコストア・ゴールドエコオフィスにステップアップすることができます。認定を希望する場合は、同課にご連絡ください。認定事業者は、市ホームページでお知らせしています。エコストアを積極的に利用し、エコ市民を目指しましょう。

令和4年中の交通事故件数

防犯・交通安全課 ☎224-5721 ☎224-6705

昨年、市内で発生した交通事故件数は、人身事故が964件で、死者数が8人でした。人身事故は前年と比較して77件減少しています。また、死者数は、前年よりも2人上回る結果となりました。

死亡事故のうち、高齢者が関係する事故や交差点付近での事故が多くなっています。交通事故を防ぐため、次のような点に注意が必要です。

- 横断歩道は、歩行者優先です
- 歩行者が横断歩道外を横断し、死亡する事故が発生しています。近くに横断歩道がある場所では、必ず横断歩道を渡りましょう
- 高齢歩行者は、特に左から来る車に注意して道路を横断しましょう
- 夜間外出時は明るく目立つ色の服装をして反射材を着用しましょう
- 自転車で進路変更や交差点を横断する際は、特に注意して運転しましょう。ハンドサインをしても、周囲を確認せずに進路変更等をするのは危険です。後方を含め、周りをよく見て、安全に運転しましょう

野外焼却の禁止

資源循環推進課 ☎239-6267 ☎239-5054

野外焼却(野焼き)は、「廃棄物の処理及び清掃に関する法律」で、一部の例外を除き禁止されています。

近隣住民の迷惑になるだけでなく、状況によっては、5年以下の懲役もしくは1千万円以下の罰金、またはこの両方が科されます。

家庭からのごみは、きちんと分別し、それぞれの収集日に出してください。ごみが多量の場合は直接東清掃センター・資源化センターにお持ちください。

事業所からのごみは、一般廃棄物と産業廃棄物に分け、それぞれ適正に処分してください。

なお、野焼きで迷惑を受けているなど、お困りの方は次の各課までご相談ください。焼却を行っている場所により、担当課が異なります。

場所	担当課
家の敷地	資源循環推進課 ☎239-6267 ☎239-5054
農地	農政課 ☎224-5939 ☎224-8712
その他	産業廃棄物指導課 ☎239-7007 ☎239-5059

シリーズ 公共施設の未来を考えよう

～⑤川越市個別施設計画(公共施設編)～ その1

社会資本マネジメント課

TEL224-6377

FAX225-2895



～ 前回の振り返り ～ ～ 社会資本マネジメント課の取り組み ～

「川越市公共施設等総合管理計画」についてお伝えしました。

個別施設計画(公共施設編)とは…

前回紹介した「公共施設等総合管理計画」に基づき、公共施設ごとの老朽化の状況や役割等を踏まえた具体的な取り組みを示す計画です。第1章「総論」、第2章「保全」、第3章「整備更新」で構成されています。今回は第2章「保全」についてです。

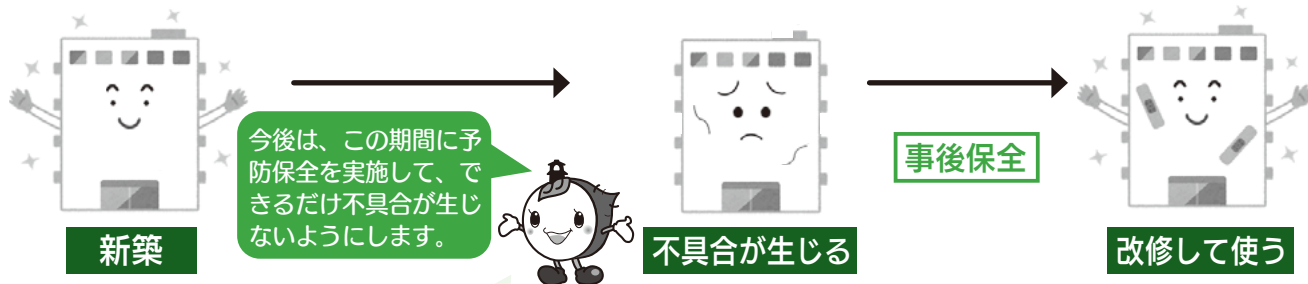
保全とは施設の安全を確保し、性能や必要な機能を良好な状態に保つことを言います。

第2章では、保全の目的を整理し、保全の進め方や推進のための体制を示すとともに、計画期間の保全に係る費用の試算を行っています。保全方針は、①出来るだけ一定の時期にまとめて改修を実施する、②「予防保全」と「事後保全」をバランスよく行うの2つです。

また、今後の保全は、これまで一般的に行われていた不具合が生じた後に行う「事後保全」から、不具合が生じる前に対応する「予防保全」への移行を段階的に進めるとしています。



この考えなどを個別の公共施設ごとに検討したのが、第3章「整備更新」です



予防保全として、計画的に必要な工事をまとめて行うことで、施設の休止期間の短縮や長期の使用、改修費用の低減ができると考えています。工事は建物の状態をみながら、建築から20年目、40年目、60年目を目安に行います。

今回は、第3章「整備更新」についてお伝えします！

川越警察署開署140周年記念式典を開催！

防犯・交通安全課 TEL224-5721

Fax224-6705

川越警察署は明治15年9月に現在の川越市大手町で開署し、昨年9月に開署140年を迎えました。式典には、川越市長、川越地区警察官友の会会長をはじめ、多くの関係団体が参加しました。

式典第一部では、新たに川越警察署マスコットキャラクターとなった「ときも巡査」のお披露目や東邦音楽大学学生によるハンドベル演奏が行われ、第二部では警察署敷地内にオリーブの樹の記念植樹が行われました。



～ひとくち情報～ ミニ・インフォメーション ～ひとくち情報～

- **消費者カレッジを開催します** 広聴課 TEL224-6160 FAX222-5454
「初心者向け!! 金融商品の選び方」をテーマに、消費者カレッジを開催します。詳しくは、市ホームページをご確認ください。
- **平日夜間の電話での納税相談実施** 収税課 TEL224-5691 FAX226-2538
2月9日(木)・10日(金)午後5時15分～8時。開庁時間に相談ができない方はご利用ください。
- **2月15日(水)午前11時にJアラートの試験放送を流します** 防災危機管理室 TEL224-5554 FAX225-2895
国が発する弾道ミサイル情報等の緊急情報を、全国瞬時警報システム(Jアラート)受信機が受信し、正常に防災行政無線から放送されることを確認する全国一斉情報伝達試験を行います。当日は市内全ての防災行政無線から試験放送が流れます。ご理解とご協力をお願いします。
- **斎場市民聖苑利用説明会** 斎場 TEL226-0090 FAX226-7088
2月26日(日)午前9時～▶午前10時30分～。対象は市内在住。各定員10人。申し込みは電話で斎場。
- **市役所本庁舎の空調設備等改修工事を実施中** 管財課 TEL224-5633 FAX225-2895
駐車場が一部変更になっています。また、駐車台数が少なくなっていますので、ご不便をお掛けしますが、ご理解とご協力をお願いします。なお、窓口業務は通常どおり行います。

ジュニアスキー教室



スポーツ振興課 ☎224-6094

レベルに応じた知識と技術を学ぶ。日帰りで開催。早朝出発。



日程…3月18日

(出) 会場(予定)

…オグナほかかスキー場(群馬県片品村) 対象…市内在住・在学の小学4年生～中学生 定員…60人(抽選) 経費…中学生=1万4,000円 ▶小学生=1万2,000円 申し込み…必須事項と年齢・性別・学校名・学年を、2月17日(金)(必着)までにハガキで同課

市民環境調査(野鳥観察会)

環境政策課 ☎224-5866

野鳥や自然環境についての講義とバードウォッチング。



日時…2月18日(出)

午前9時～正午

会場…農業ふれあいセンターほか

定員…先着20人 申し込み…必須事項と年齢を、2月1日(水)午前10時から電話で同課

かわごえ環境フォーラム

環境政策課 ☎224-5866

☎225-9800

環境について考える「環境活動報告会」と「ワークショップ」。

日時…2月25日(出)午前9時30分～午後4時30分

会場…ウェスタ川越

定員…先着50人 申し込み…2月1日(水)午前10時から電話・ファクスで同課

催し・募集

会場=問い合わせと同じ・対象=どなたでも・定員=なし・経費=無料、当日直接会場の場合は記載を省略しています▶広報川越に掲載しているほかにも、催し物があります。詳しくは、「市ホームページ」→「イベントカレンダー」をご確認ください



*掲載している催しは、定期的な換気や密にならないよう人数調整を行うなど、新型コロナウイルス感染症対策を行っています。
*催しに参加する際は、検温やマスクの適切な着用など感染症対策にご配慮ください。

必須事項

- ①催し名
- ②住所
- ③氏名(ふりがな)
- ④電話番号(ファクスの場合はファクス番号)
- ⑤その他

申し込みが郵送・ファクスの場合は、左の①～④を全て記入してください。催しによっては、その他にも必要な記入事項もありますので、ご注意ください。

申し込みが本庁舎の場合、郵送先を省略しています

郵送先 ☎350-8601 川越市元町1丁目3-1 〇〇〇課

家具メンテナンス講座



つばさ館 ☎239-5053

修理方法を知りたい小型家具があれば持ち込み可。

日時…2月24日(金)午前9時30分～11時30分

対象…市内在住・在勤・在学 定員…10人(抽選) 申し込み…必須事項と家具の持ち込みの有無(有りの場合は故障状態も記入)を、2月13日(月)(必着)までに電子申請・ハガキで同館(鯨井782-3)

催し

パパママ応急手当講習会

消防局総務課 ☎222-0741

消防団員による家庭でできる小児・乳児対象の応急手当講習。

日時…3月12日(日)午前10時～11時30分

会場…すくすくかわごえ

対象…市内在住・在勤。同伴参加者は中学生以上 定員…先着8家庭(1家庭2人まで。託児不可) 申し込み…2月15日(水)午前10時から電話で同課

* 広告掲載の費用や申し込み等について詳しくは直接、(株)ジチタイアド ☎092-716-1401にお尋ねください。

号は館内閲覧用。詳しくは図書館ホームページをご確認ください。
 広告掲示料…1誌1か月1,000円
 申し込み…直接各図書館

「川越市総合文化祭」 出演団体



文化芸術振興課 ☎224-6157
 ☎224-8712

ウエスタ川越で開催予定の市民による市民のための文化祭。合唱・ダンス・器楽演奏など、大ホール舞台出演団体を募集します。



出演日程…7月1日(土)・2日(日) 定員…6組程度(抽選) 申し込み…同課・公民館・やまびき会館・メルト・ジョイフル・市ホームページにある募集要項を確認の上、同時に配布する参加申込書に必要事項を記入し、2月20日(月)(必着)までに郵送・ファクスまたは直接同課

川越・坂戸・鶴ヶ島 地域合同就職相談会



雇用支援課 ☎238-6702

参加企業
 18社(予定)。
 人事担当者との面接、就職相談等。



日時…2月24日(金)午後1時30分～4時 会場…ウエスタ川越 定員…80人(抽選) 申し込み…2月22日(水)までに電話または直接ハローワーク川越 ☎242-0197(41#)

募集

消費生活相談員



広聴課 ☎224-6160

4月1日採用予定の消費生活相談員(会計年度職員)を募集中です。勤務条件等詳しくは、市ホームページをご確認ください。

雑誌カバー広告



中央図書館 ☎222-0559

最新号の雑誌のカバーと、その雑誌の書架に広告を掲示。雑誌の最新

伝統和芸鑑賞会

小江戸蔵里 ☎228-0855

気軽に伝統和芸が楽しめます。

日程・内容…2月11日(祝)=津軽三味線 清水まなみ、25日(土)=箏 皇島真裕子
 時間…午後4時20分～5時(開場は午後3時45分) 会場…大正蔵 八州亭
 経費…各1,000円



空き家と相続の 無料個別相談会



防犯・交通安全課 ☎224-5721

専門知識を持った相談員による無料相談会。

日時…2月20日(月)午前10時～午後4時 会場…ウエスタ川越 対象…空き家所有者、相続予定者など 定員…先着12組 申し込み…2月1日(水)午前9時から電話で NPO法人空家・空地管理センター☎0120-336-366 または同センターホームページから

丸底トートバッグ づくり講座



つばさ館 ☎239-5053

布を再利用して4枚はぎのバッグを作ります。ミシンの貸し出しあり。



日時…2月28日(火)午後1時～4時 対象…市内在住・在勤・在学 定員…15人(抽選) 経費…1,000円 申し込み…2月13日(月)(必着)までに電子申請・ハガキで同館(鯨井782-3)



消防団員募集中

川越市に在住・在勤・在学中の18歳以上の方
 問い合わせ…川越地区消防局総務課 ☎222-0741



大東市民センター つどいの広場の催し

☎247-9331

■ おひなさまを作ろう

日時…2月16日(休)午前9時30分～10時50分▶午後2時～3時20分

対象…おおむね3歳未満の子と親
定員…各先着10組 申し込み…2月2日(休)午後2時から電話で同広場

■ 乳幼児の防災のおはなし

日時…2月28日(休)午前10時30分～11時 対象…おおむね3歳未満の子と親 定員…先着10組

申し込み…2月14日(休)午後2時から電話で同広場

今成保育園つどいの 広場の催し

☎☎222-8622

■ 家庭内の事故防止と応急手当

日時…2月15日(休)午前10時30分～11時 対象…おおむね3歳未満の子と親 定員…先着5組 申し込み…2月3日(金)午後2時から電話・ファクスで同広場

■ 思い出のアルバム作り

日時…2月27日(月)午後3時～4時 対象…1歳6か月までの子と親 定員…先着5組 申し込み…2月15日(休)午後2時から電話・ファクスで同広場

親子

子育て支援センターの催し

☎227-3517 ☎227-3936

■ ベビーマッサージ

日時…2月10日(金)午後2時30分～3時30分 対象…初めて受ける市内在住の3～8か月の子と親 定員…先着10組 申し込み…2月1日(休)午後2時から電話・ファクスで同センター

■ おひなさまを作ろう

日時…2月24日(金)午前9時30分～11時▶午後1時30分～3時 対象…おおむね3歳未満の子と親 定員…各先着15組 申し込み…2月10日(金)午後2時から電話・ファクスで同センター

図書館

催し名	日時	対象	定員	申し込み	備考
中央図書館 ☎222-0559 ☎224-7822 休館日=月曜日、24日(金)					
こども映画会 「笠地蔵」「がんばれスイミー」	2/12(日)午後2時～	なし	先着50人	なし	
バリアフリー映画会「ひまわりと子犬の7日間」(日本語字幕・副音声ガイド付)	2/26(日)午後2時～				
西図書館 ☎237-5660 ☎237-5661 休館日=月曜日、1日(火)～3日(金)、24日(金)					
本棚から我がまちのお宝発掘!	2/19(日)午後1時30分～2時30分	18歳以上	10人(抽選)	2/4(土)午前9時30分から2/10(金)午後7時まで に電子申請・電話または直接同館	昔の地図や地域資料など紹介。普段は入れない書庫での案内付き
川越駅東口図書館 ☎228-7712 ☎228-7713 休館日=火曜日、6日(月)～10日(金)、24日(金)					
高階図書館 ☎238-7550 ☎238-7551 休館日=月曜日、14日(火)～17日(金)、24日(金)					

シルバー人材センター ☎222-2075 ☎222-8973 石原町2丁目33-13

催し名	日時	対象	定員	申し込み	備考
入会説明会	3/1(休)午前10時～正午(受付は午前9時30分～10時)	健康で臨時的・短期的な就業を通して自己の能力を生かし、社会参加を希望する市内在住の60歳以上	先着40人	2/2(休)午前10時から電話で同センター	会場：ウェスタ川越
学習教室	4/17(月)～令和6年度3/25(月)午後5時～6時30分	市内在住の小学4年生から6年生	各教室15人	2/1(休)午前9時30分から電話・ファクスで同センター	経費：月5,300円

* 広告掲載の費用や申し込み等について詳しくは直接、(株)ジチタイアド ☎092-716-1401にお尋ねください。

児童館

催し名	日時	対象	定員	申し込み
こどもの城 ☎225-7289 休館日=月曜日				
ペットボトル浮沈子を作ろう (浮いたり沈んだりするおもちゃ)	2/10(金)午後4時～	小学生	先着8人	なし
おもしろ科学広場 「いろいろなコマを作ってまわそう!」	2/11(祝)午後1時～3時		先着8人	なし
天体観望会「月」 (上履き持参。雨天・曇天は中止)	2/26(日)午後6時30分～		先着8人	当日の午後4時30分から5時に電話・ファクスでこどもの城
川越駅東口児童館 ☎228-7719 休館日=火曜日				
高階児童館 ☎238-9525 休館日=月曜日				
ウォータービーズを作ろう	2/15(水)午前10時～ ▶午前11時～	0歳児と保護者	各先着6組	2/1(水)午前10時から電話・ファクスで同館
おひなさまを作ろう	2/25(土)午後1時30分～ ▶午後3時30分～	小学生	各先着5人	2/4(土)午前10時から電話・ファクスで同館

市立美術館 ☎228-8080☎228-7870 休館日=月曜日

催し名	日時	対象	定員	申し込み	備考
常設展鑑賞プログラム「集まって、え・み～る」	2/11(祝)午後2時～	なし	なし	なし	要常設展観覧料
川越市小・中学校児童生徒 県特選受賞作品展	2/23(祝)～2/26(日)午前10時～午後4時				
アーツスクエア「錫(すず)でバングルを作ろう」	2/25(土)午前10時～正午	小学4年生以上	8人 (抽選)	2/5(日)までに電話・ファクスで同館	経費：1,000円

市立博物館 ☎222-5399☎222-5396 休館日=月曜日、24日(金)

催し名	日時	対象	定員	申し込み	備考
なつかしい昭和の自動車 (雨天縮小・降雪時中止)	2/12(日)午前9時～午後3時30分	なし	なし	なし	昭和30～40年代のオート三輪を展示
子ども体験教室「昔の道具を使ってみよう」	2/18(土)午前10時～11時45分 ▶午後1時30分～3時15分				高校生以上は要入館料
博物館歴史講座 「川越の民俗」	2/19(日)・26(日)・3/5(日) 午後1時30分～3時	18歳以上	先着80人	2/7(水)午前9時から電話・ファクスで同館	
子ども体験教室 「和紙作りに挑戦」	3/11(土)午前10時～正午	小学3年生～中学生	先着12人	2/22(水)午前9時から電話・ファクスで同館	保護者の同伴不可 経費：500円

施設管理公社

催し名	日時	対象	定員	申し込み
ジョイフル ☎248-4115				
ジョイフルおんがく発表会 ～市民音楽家による多種多様なレパートリーの演奏～	2/12(日)午前10時～	なし	先着358人	なし

* 広告掲載の費用や申し込み等について詳しくは直接、(株)ジチタイアド ☎092-716-1401にお尋ねください。

講座の申し込みなど詳しくはこちら⇒
その他にも講座があります



公民館講座
関連情報

公民館

■青年学級ボランティア養成講座

ボランティアの基礎知識を学び体験ができます。受講後は障がい者青年学級での活動が可能。
日時…3/5(日)・3/12(日)午前10時～正午ほか 会場…霞ヶ関西公民館 対象…市内在住・在勤の18歳以上 定員…先着20人
申し込み…1月25日(火)から電子申請・電話・ファクスで霞ヶ関西公民館

■障がい者青年学級の令和5年度参加者募集

学習・スポーツ・研修など、生活に役立つ技術の習得やレクリエーション活動を行います。
日程…4月～来年3月(日曜日) 会場…中央公民館、高階公民館、伊勢原公民館ほか 対象…市内在住・在勤で障害者手帳を持つ18歳以上 経費…年会費1,500円程度、内容により参加費あり
申し込み…必須事項と年齢・手帳の種別を、2月28日(火)までに郵送で中央公民館



催し名	日時	対象	定員	申し込み	備考
中央公民館(〒350-0054三久保町18-3) ☎222-1394☎226-2006					
備蓄食品で作る1週間分の献立	3/5(日)午前10時～正午	市内在住・在勤・在学の18歳以上	30人(抽選)	2/24(金)までに電子申請・電話・ファクスで同館	グループワークあり
こどもお菓子作り教室	3/11(土)午前10時～午後0時30分	市内在住・在学の小学4年生から6年生	12人(抽選)	2/15(火)までに電子申請で同館	経費：800円(事前集金)
太極拳体験会	3/11(土)・18(土)午前10時～正午	市内在住の18歳以上	10人(抽選)	2/24(金)までに電子申請・往復ハガキ・電話で同館	経費：200円
映える写真講座～桜の撮り方編～	3/18(土)・25(土)・4/8(土)午後1時～3時ほか	市内在住・在勤・在学の18歳以上	15人(抽選)	2/28(火)までに電子申請・電話・ファクスで同館	
中央かがやき学園	4/19(火)～令和6年3/13(火)午後1時30分～3時30分(全11回)	市内在住・在勤の60歳以上	先着250人	3/6(月)午前9時から直接同館	会場：中央公民館ほか▶経費：500円～2,100円(申込内容による)
南公民館(〒350-1124新宿町1丁目17-17 ウェスタ川越1階) ☎243-0038☎240-1968					
南公民館の子育てサロン	ワーキングママサロン＝2/18(土)▶Hi!ママサロン＝3/3(金)▶パパも一緒に♪サンデーサロン＝3/5(日)、各サロン午前10時～11時30分	市ホームページ参照		2/1(火)から電子申請で同館	
健康体操「自彊術」体験講座	2/27(月)午前10時～正午	市内在住・在勤の18歳以上	先着10人	2/1(火)午前10時から電話・ファクスまたは直接同館	経費：100円
環境学習講座「川越の川の水質や生物を学ぶ」	3/2(木)午前10時～11時	市内在住の18歳以上	先着20人	2/2(木)午前10時から電話・ファクスまたは直接同館	水質検査の体験あり
中国語の瞬発力をつけよう!	3/4(土)・11(土)午前10時～11時30分	ピンインがなくても中国語の文章が読める方	先着5人	2/1(火)午前10時から電話・ファクスまたは直接同館	
北公民館(〒350-0851氷川町107) ☎222-1400☎229-1210					
ピースアクセサリづくり講座(ネックレス)	3/4(土)午後1時～3時	市内在住の10歳以上	12人(抽選)	2/21(火)までに電子申請・往復ハガキ・ファクスで同館	経費：500円
春の寄せ植え講座	3/22(水)午前10時～正午	市内在住・在勤の18歳以上	15人(抽選)	2/24(金)までに電子申請・往復ハガキ・ファクスで同館	経費：900円 会場：山田公民館
芳野公民館(〒350-0842北田島119-2) ☎222-1873☎229-1211					
郷土歴史講座 森鷗外「うた日記」の「大野縫殿之助」	3/2(木)午後1時30分～3時	市内在住・在勤の18歳以上	先着25人	2/9(木)午前9時30分から直接同館(電話・ファクスの場合は午前10時から)	
古谷公民館(〒350-0001古谷上3830-2) ☎235-1834☎230-1020					
初めてのスマホ講座	3/6(月)午前10時～正午	スマートフォンを使用していない市内在住の18歳以上	先着15人	2/7(火)午前9時から直接同館。空きがある場合は2/8(水)午前9時から電話受付	1人1台スマートフォン貸し出し
高階南公民館(〒350-1143藤原町23-7) ☎245-3581☎240-1752					
マンドリン体験講座	3/9(木)・16(木)・23(木)午前10時～11時30分	市内在住・在勤の18歳以上	先着15人	2/1(火)午前10時から電話・ファクスまたは直接同館	楽器の貸し出しあり
霞ヶ関西公民館(〒350-1175笠幡3001-12) ☎227-6551☎227-6710					
親子で楽しむバルーンアート	3/4(土)午前10時～正午	市内在住・在勤の保護者と小学生	15組(抽選)	必須事項と子の氏名(ふりがな)・学年を明記の上、2/17(金)までに電子申請またはファクスで同館	経費：400円

催し・募集

情報アラカルト

☎…申し込み ☎…連絡先
経費無料の場合は記載省略

◆当日直接会場の催し◆

◆埼玉読売写真クラブ川越支部展
同支部主催。テーマ(ライン)
他・自由 作品約50点。2月
1日(水)～5日(日)午前9時～午後
5時(最終日は午後3時まで)。
市立美術館。☎本間 ☎090-
4002-1427

◆小江戸川越「大地の園」まつり
小江戸川越「大地の園」主催。
作家・打木村治の本を広めたい。
2月7日(水)～12日(日)午前
9時30分～午後4時(初日は正
午から、最終日は午後1時ま
で)。中央図書館。先着50人。
☎今井 ☎090-4000-2723

◆蔵のまち 一番街商店街 二升
五合市 地元割

一番街商業協同組合主催。各
店舗が市民に向けた特別なサ
ービスを行います。2月11日
(水)～19日(日)。☎呉服かんだ
☎222-1417

◆ハッピーダンスパーティー

ハッピーダンス主催。社交ダ
ンスパーティー。2月11日(水)午
後2時～5時。ピコア。先着150
人。1,000円。☎菊地 ☎090-
2241-0680

◆入間川にサケを放す親子の集い

入間川にサケを放す会主催。
サケの稚魚の放流とゴミ拾い。
2月11日(水)午後1時～2時。川
越橋下入間川河川敷(上戸)。
☎渡辺 ☎233-0799

◆アート陽だまり絵画展

アート陽だまり主催。2月22
日(水)～27日(日)午前10時～午
後5時(初日は午後1時から、最
終日は午後3時まで)。メルト。
☎柴田 ☎090-2432-5776

♣️要申し込みの催し♣️

♣️オカリナ演奏 みなさんと楽しく

オカリナ楽笑音主催。私達と
オカリナ演奏を楽しみません
か。2月2日(水)・16日(水)午前9
時50分～11時50分。ウエスタ
川越。オカリナを多少吹ける方。
先着6人。☎2月1日(水)午前10
時から 電話で佐藤 ☎090-
4536-8816

♣️「ぞうれっしゃがやってきた」 合唱参加者募集

NPO 法人 Peace やまぶき主
催。9月24日(日)ウエスタ川越
での公演に参加。2月18日から
月1、2回(土曜日午後)。クラ
ッセ川越ほか。6,000円▶高
校生以下=無料。別途保険500
円。☎2月1日(水)午前9時から
電話で山口 ☎090-7013-
7393

♣️社会保険労務士による、成年 後見と障害年金の無料相談会

(一社)社労士成年後見センタ
ー埼玉川越支部主催。2月22
日(水)午後1時30分～4時30分。
ウエスタ川越。先着10人。☎
2月1日(水)午前9時から電話・
ファクスで柳井 ☎225-9525
☎236-5715

♣️フラワーアレンジメント

フルールマリアージュ主催。
ブリザと造花を使ってかわいい
アレンジを作る。3月4日(日)午前
9時30分～11時30分。小江戸
蔵里。先着6人。2,500円。☎
2月8日(水)午前10時から電話で
アヤノ ☎090-1202-8605

♣️川越水上公園「自分スタイル ウォーキング」教室

川越水上公園主催。自分ス
タイルのウォーキングを見つけよ
う。2月18日(日)午前10時～11時。
川越水上公園。中学生以上(小学
生以下の親子参加要相談)。先着
30人。☎2月1日(水)午後1時か
ら電話で同公園 ☎241-2287

♣️朗読の無料体験教室

朗読の会オツベル主催。正し
い、楽しい朗読を学ぼう。3月2
日(水)午後1時30分～3時30分。
南公民館。18歳以上。先着10人。
☎2月1日(水)午前10時から電話
で平澤 ☎090-9853-7486

♣️男子ヨーガ

男子ヨーガ主催。体の硬い男
子でも無理のないヨーガ。3月
11日(日)、18日(日)午後3時10分
～4時45分。ジョイフル。18
歳以上の男子。各先着8人。各
500円。☎3月1日(水)午前9時
から電話で都筑 ☎243-4096

4月号の締め切り

2月27日(月)



消費者ホットライン「188」

広聴課 ☎224-6160
☎222-5454



消費者ホットラインは誰もがアクセスしやすい相談窓口です。悪質商法等による被害、不適切な表示に関するトラブル、製品やサービス等による事故など、困ったときは一人で悩まずに、消費者ホットライン「188」にご相談ください。消費生活センターや消費生活相談窓口につながり、専門の知識や経験を持つ消費生活相談員が、トラブル解決に向けて支援します。

* 通信料が掛かります(相談は無料)。

詳しくは、消費者庁ホームページをご確認ください。



* 広告掲載の費用や申し込み等について詳しくは直接、(株)ジチタイアド ☎092-716-1401にお尋ねください。

お知らせ

■出産や手術での大量出血などの際のフィブリノゲン製剤・血液凝固第Ⅸ因子製剤の投与によりC型肝炎ウイルスに感染した方々へ

特定の血液製剤の投与を受けた際にC型肝炎ウイルスに感染した方に対する給付金の請求期限が2028年(令和10年)1月17日までに延長されました。また、劇症肝炎(遅発性肝不全を含む)に罹患して亡くなった方への給付金の額が引き上げられました。詳しくは、独立行政法人医薬品医療機器総合機構(PMDA)の相談窓口 ☎0120-780-400(祝・休日を除く月～金曜日、午前9時～午後5時)にお尋ねください。☎保健総務課 ☎227-5101

■特定不妊治療支援事業、早期不妊検査費助成事業、不育症検査費助成事業に関するお知らせ

～助成金の申請期限は3月31日(金)まで～

医療保険の適用とならない特定不妊治療(移行支援分)、不妊検査および不育症検査を受けた夫婦(事実婚でも可)を対象に、治療費や検査費の一部を助成しています。令和4年度の各助成申請受付は3月31日(金)までです。なお、書類等の取得に時間を要するなど期限に間に合わない場合は、必ずご連絡ください。対象要件など詳しくは、お尋ねください。☎管理給付担当

どなたでも
参加できます!

アレルギー講演会 「食べて治す!子どもの食物アレルギー」

地域保健担当

講師は、さいたま市民医療センター小児科部長・西本創さん。



日程…3月16日(木)午後1時30分～3時(開場は午後1時)

会場…ウエスタ川越 定員…200人 申し込み…3月10日(金)午後5時までに電子申請・電話で同担当

ひきこもり公開講座 「ひきこもりから元気になるために家族ができること」

保健予防課 ☎227-5102

☎227-5108

本人の気持ちを考えて話そうと思いつつも、つい心にも無いことを言ってしまうなど困っていることはありませんか? そんな時にどう対応したらよいか、家族の関わり方を学びます。講師は、東京未来大学こども心理学部専任講師・野中俊介さん。

日程…3月20日(月)午後2時～4時 対象…市内在住で青年期ひきこもりに関心のある方
会場…ウエスタ川越 定員…先着30人 申し込み…2月14日(火)午前9時から電話・ファクスで同課

川越市健康まつり(Web開催)

健康づくり支援担当



新型コロナウイルス感染症拡大防止のため、今年はWeb開催で実施します。幼稚園児たちのラジオ体操を動画で公開するなど、生活に取り入れられる健康情報を発信します。コロナ禍でも、健康のために取り組めることを探してみませんか。ぜひご確認ください。公開期間…2月1日(火)～3月31日(金)

忘れていませんか? お子さんの予防接種

予防接種担当

お子さんに必要な予防接種はお済みですか。予防接種は感染症予防に有効な方法です。母子健康手帳と健康づくりスケジュールで確認して、受けていないものがあれば、市の委託医療機関で受けるようにしましょう。なお、決められた対象年齢を過ぎてしまうと、接種費用が全額自己負担となります。



麻しん風しん混合(2期)

3月31日(金)まで、1回のみ無料で接種できます。

対象…平成28年4月2日～同29年4月1日生まれの方

*対象の方には、昨年4月に個別通知を発送しています。

ジフテリア破傷風混合(2期)

1回のみ無料で接種できます。

対象…11歳以上13歳未満

*平成22年4月2日から同23年4月1日までに生まれた方には、昨年4月に個別通知を発送しています。

日本脳炎(1期)

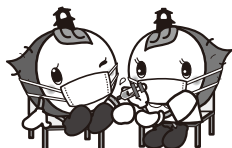
初回接種が2回終了した後、おおむね1年後に1回追加接種をしてください。

対象…3歳以上7歳6か月未満

*平成19年4月1日までに生まれた方は、20歳に達する前までに1期・2期を無料で接種できます。

その他の予防接種

健康づくりスケジュールまたは市ホームページをご確認ください。



高齢者肺炎球菌ワクチン(定期接種)

～実施期間は3月31日(金)まで～

予防接種担当

同ワクチンの接種を受けることは、肺炎の予防に有効な方法です。対象の方で接種を希望する場合は、市の委託医療機関に予約の上、「説明書」と「予診票」の内容を確認し、接種を受けてください。自己負担額は5,000円です。



市内で接種する場合、「説明書」と「予診票」は各委託医療機関に置いてあるため、事前に入手する必要はありません。市外で接種する場合は、健康管理課(総合保健センター1階)・市民課(本庁舎1階)・市民センター・川越駅西口連絡所で配布している「説明書」と「予診票」を事前に入手してください。委託医療機関などについて詳しくは、健康づくりスケジュールをご確認ください。



対象…市に住民登録があり、令和4年4月1日から同5年3月31日までに、65歳・70歳・75歳・80歳・85歳・90歳・95歳・100歳に達する方(過去に同ワクチンの接種を受けた方は対象外です)

*費用助成が受けられるのは、3月31日(金)までに接種した場合に限られます。なお、定期接種の対象となるのは今年度限りで、生涯1回です。5年後に再び対象となることはありませんのでご注意ください。

*市外の委託医療機関は健康づくりスケジュールに記載がありません。市外で接種を希望する場合は、事前にお尋ねください。

*事情があって委託外の医療機関での接種を希望される方は事前の手続きが必要となるため、接種前に必ず健康管理課にお尋ねください。委託外の医療機関にて事前の手続きなく接種を行った場合は、全額自己負担となりますので注意してください。

保健 健康

川越市保健所・総合保健センター 〒350-1104小ヶ谷817-1

■川越市保健所	☎227-5101(代表)	☎224-2261
■総合保健センター	☎224-8611(代表)	☎225-1291
健康づくり支援課	健康づくり支援担当	☎229-4121
	地域保健担当	☎229-4125
健康管理課	管理給付担当	☎229-4124
	予防接種担当	☎229-4123
	成人健診担当	☎229-4126



☎…日時、会…会場、対…対象、定…定員、費…経費、持…持ち物、問…問い合わせ、申…申し込み、ホ…ホームページ
*会場=総合保健センター・経費=無料、当日直接会場の場合は、記載を省略しています。

健診・イベント情報

■2月の乳幼児健診

■3月の乳幼児相談(予約制)

詳しくは、市☎を確認するかお尋ねください。☎地域保健担当

■3月のプレ・パパママスクール

☎3月10日(金)(時間は市☎参照) 対妊娠5か月以上で経過良好な初妊婦と夫 定24組(抽選) 申2月17日(金)までに電子申請・電話で地域保健担当。抽選結果は、2月27日(月)までに連絡

■ファーストサロン(対面またはオンライン)(対面の場合は第1子に限る)

☎3月6日(月)午前10時~11時 会中央公民館 対市内在住の妊婦と夫、おおむね生後5か月までの子と保護者 定12組(抽選) 申3月1日(火)までにNPO法人川越子育てネットワーク☎から ☎同ネットワーク ☎080-9779-8181(祝日を除く月~金曜日、午前9時~午後5時)

■育児教室

①はじめまして離乳食教室

☎2月27日(月)午前10時~11時 対おおむね4~6か月の子と保護者 定15組程度(抽選)

②もぐもぐ離乳食教室

☎2月28日(火)午前10時~11時 対おおむね7~11か月の子と保護者 定15組程度(抽選)

①②の申し込み

2月22日(火)までに電子申請・電話で地域保健担当

■2歳児親子歯科健診

フッ素塗布(希望児)や講話など。

☎3月23日(休)午後1時~2時15分 対令和2年7月~同3年1月生まれの子と保護者1人(対象月齢を超えている場合は応相談) 定40組(抽選) 申催し名・住所・子の氏名・生年月日・電話番号・保護者の歯科健診希望の有無を、2月17日(金)(必着)までに電子申請・往復ハガキで健康づくり支援担当

■妊産婦歯科健診

☎3月10日(金)午後1時20分~(受付時間は後日通知) 対妊娠5か月以上の妊婦と産後1年未満の産婦 定20人(抽選) 申催し名・住所・氏名・電話番号・出産(予定)日・託児希望の有無(希望の場合は月齢)を、2月17日(金)(必着)までに電子申請・往復ハガキで健康づくり支援担当

■たのしい食育 ~親子で学ぼう幼児のお弁当~

お弁当箱に料理を詰めて食事バランスを体験。地域活動栄養士PFCの会と共催。

☎3月3日(金)①午前10時30分~11時30分、②午前11時~正午 対未就学児と保護者1人 定各5組(抽選) 費600円(親子分昼食代・保険代) 申2月17日(金)までに電子申請・電話で健康づくり支援担当

■統合失調症家族教室

精神科医による統合失調症の理解と治療についての話と川越市精神障がい者家族会の紹介。

講師は、岸病院医師・伊瀬知恵理子さんと川越市やまふき会。

☎3月3日(金)午後2時~4時 会ウエスタ川越 対市内在住・在勤の統合失調症の方がいる家族 定先着30人 申2月7日(火)午前9時から電話・ファクスで保健予防課 ☎227-5102☎227-5108

■からだうれしい食事教室(高血圧予防編) ~お塩ええとこどり講座~

☎3月9日(休)午前10時~11時30分 対市内在住の18歳以上 定15人(抽選) 申3月1日(火)までに電子申請・電話で地域保健担当

「さあにぎやかに」いただくから はじまるフレイル予防

年を重ねても自分らしく生きるために、食生活について考える講演会。講師は、女子栄養大学栄養学部教授・新開省二さん。

☎2月27日(月)午後2時~4時 定先着50人 申2月1日(火)午前10時から電子申請・電話で健康づくり支援担当



* 身体的理由などにより電話での申し込みが難しい場合は、ご相談ください。手話通訳が必要な方は、参加希望事業名・氏名・ファクス番号をご連絡ください。

休日・夜間診療

事前に電話連絡をしてから受診してください。



	(日・祝・休)	(月~土)
川越市医師会		
夜間休日診療所(内・小)	午前9時~11時 午後1時~3時	午後8時~10時
小仙波町2丁目53-1	午後8時~10時	
☎222-3330		
予防歯科センター(歯)		
*急患のみ	午前9時~	-
三久保町18-3	11時30分	
☎224-3891		

2月の休日当番医

受付時間は、午前9時~午後4時。事前に電話連絡をしてから受診してください。



5日(日)	三森整形外科医院(三久保町6-4)☎222-0515	整外
11日(祝)	萩原オプティカル萩原眼科医院(砂新田57-4)☎246-6733	眼
12日(日)	康正会病院(山田320-1)☎223-5711	内・整外
19日(日)	ひろセクリック(新富町2丁目4-3木村屋ビル3階)☎222-1199	内・消内・乳外・糖内・外・肛外
23日(祝)	野村眼科医院(脇田町105アトレ1階118号)☎222-7321	眼
26日(日)	森田耳鼻咽喉科医院(新富町2丁目21-8)☎222-1535	耳

1 川越市二十歳のつどい



二十歳のつどい実行委員会の皆さん



成年年齢が18歳になりましたが、名称を「成人式」から改め、式典はこれまでどおり20歳の方を対象として1月8日に開催されました。



誓いの言葉発表者

会場前の広場では、久々に口にする旧友の名前を呼び合う声がかしこに聞こえ、参加者たちは再開を喜び合っていました。



2 期待の若きレーサー

山田中学校2年の荻原^{おぎわら}^{りょうた}さんが、昨年9月にアメリカ合衆国アラバマ州で開催されたバイクロードレース「MotoAmerica」に出場し、ジュニアカップ第3位の成績を取めました。時速200kmで走るスポーツのため、骨折等の大怪我もありますが、「きついことはあってもやめたいと思ったことは一度もない。とにかく勝ちたい！」と語る^{りょうた}さん。「他の選手も100%の力を注ぎ込んできている」と週末や祝日も欠かさず練習するなど生活の全てがオート

バイ一色。サーキットまでの送り迎えなど家族のサポートにも休みはありません。「目覚ましを掛けずに寝られるのは年にほんの数日だけです」と父親の大輔さんは笑いながらも充実した表情で話します。



自動車のF1に当たる「MotoGP」でチャンピオンになるという夢に向かい、今日も家族一丸で世界に挑みます。

3 「我流」空手で常勝！

サンライフ川越(芳野台1丁目)などで活動している我流空手道北斗^{かい}^の皆さんが、ジュニア空手の各種大会での成果を報告しに市役所へ来てくれました。

昨年獲得したトロフィーはなんと全部で155個！右の写真はそのほんの一部です。

稽古を道場より広い体育館で行うため、クラスごとの入れ替えが必要なく、また、車で送り迎えする方が多い場所にあることから、家族一緒に参加する方が多いそうです。「我流とは『自分にしかできない空手』。目標に向かって全力を尽くし、試合当日までどう過ごすかが大事」と話す代表の市塚望^{いちづかのぞみ}さん。「早寝早起きをする」「健康な身体を作るため、お菓子を我慢してしっかりご飯を食べる」など「我慢の積み重ねが多い人」が強い、とのこと。

心と身体を鍛える「人生に役立つ空手」で今年も大活躍間違いありません！



広報川越1493 2月号

■発行日/令和5年2月1日 ■編集/広報室
 ■発行/川越市 〒350-8601 埼玉県川越市元町1丁目3-1
 ☎049-224-8811(代表) ☎049-225-2171
<https://www.city.kawagoe.saitama.jp/>

川越写真部
 #koedo_kawagoe



皆さんが撮影したさまざまな「川越」の写真を紹介するサイトです。ぜひ、たくさんの人に知ってほしい魅力的な「川越」をご覧ください。