



資源化センターを望み、行き交うランナー (昨年撮影)



今年からコースとなる県道川越北環状線
ファイニッシュへ向けて最後の難所となる上り坂



笑顔あり、疲れた表情あり、ファイニッシュを目指すランナー。交差点を右折すると、
川越水上公園が目に見えてきます(昨年撮影)

11月24日(日)開催！ 小江戸川越ハーフマラソン2019

小江戸川越マラソン実行委員会事務局(スポーツ振興課)
☎228-0102 ☎224-8712

市内や全国各地から集まったランナーが、蔵造りの町並みなどを駆け抜ける「小江戸川越ハーフマラソン2019」。参加者に川越の魅力を発信するとともに、健康増進を図ることを目的として、今回10回目を迎えます。



吉田香織さん 福内櫻子さん

今年のゲストランナーは、川越女子高校出身のマラソンランナー・吉田香織さんと、大東文化大学出身のランニングアドバイザー・福内櫻子さんです。皆さんの温かい声援をお願いします。

1万人のランナーが駆け抜けます！

ハーフ(日本陸連公認)6,000人、10km(日本陸連公認)3,000人、Fun Run(約4km)1,000人の計1万人が、川越水上公園をスタートして健脚を競います。各種目コースの一部変更を行い、10kmも日本陸連公認となりました。

*ランナーの募集は締め切りました。

*大会当日の交通規制については、3ページでお知らせしています。

2022年 川越市は市制施行100周年を迎えます…2
市制施行100周年に向けて、記念事業を検討しています。
台風第19号により被災された方へ…5
各種制度について、当面は市ホームページでお知らせしていきます。
公共施設の未来を考える意見交換会…9
市内4か所で開催します。
*25日発行の広報川越は、翌月の行事などをお知らせしています。
●「議会たより」「虹のマーチ」が折り込まれています。

川越市は市制施行100周年を迎えます

政策企画課 ☎224-5503 ☎225-2895

川越市の誕生

江戸時代、城下町として栄えた川越は、新河岸川舟運を利用した物資輸送によって江戸と強いつながりを持ち、江戸からさまざまな文化を取り入れて、経済・文化面で豊かさを享受していました。明治時代に入ってから、江戸時代の繁栄を背景に発展を続け、明治11年(1878)に県内初の国立銀行である第八十五国立銀行が開業。また、川越鉄道(現在の西武新宿線)や東上鉄道(現在の東武東上線)が開通すると、鉄道輸送の比重が高まり、東京との結びつきを強めることとなりました。

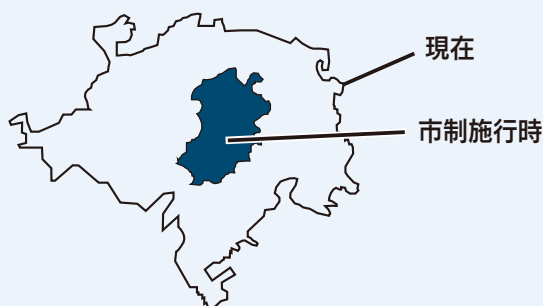
こうした経済力の発展を背景に、川越では市制施行についての論議が活発に行われ、大正デモクラシーの風潮にも影響され、地方自治に対する住民の意識が向上し、市制施行の実現への機運が高まっていきました。こうして、大正11年(1922)に川越町と仙波村が合併し、12月1日、県内で初めて市制を施行、「川越市」が誕生しました。

その後、昭和30年に隣接する9村と合併し現在の市域となり、平成15年には県内で初めて中核市に移行しました。

現在も、埼玉県南西部地域の中心都市として発展を続けている川越市は、令和4年(2022)に市制施行100周年を迎えます。



市制施行当時の市役所前



市制施行時(大正11年)と現在の市の面積の違い

アンケートにご協力ください

市制施行100周年という大きな節目が、「川越」への愛着や誇りがさらに高まるような記念の年となるように、事業や行事の検討をする上でのコンセプトや方向性を定めていくため、市民の皆さんを対象にアンケートを実施しています。ぜひ、ご意見をお聞かせください。

対象…市内在住

申し込み…同課(本庁舎4階)・市民センター・

南連絡所で配布しているアンケート用紙に必要な事項を記入し、11月25日(月)(必着)までに郵送・ファクスまたは直接アンケート用紙配布場所(郵送の場合は〒350-8601川越市役所政策企画課。市ホームページまたは右の2次元バーコードからも可)



11月24日(日)開催!



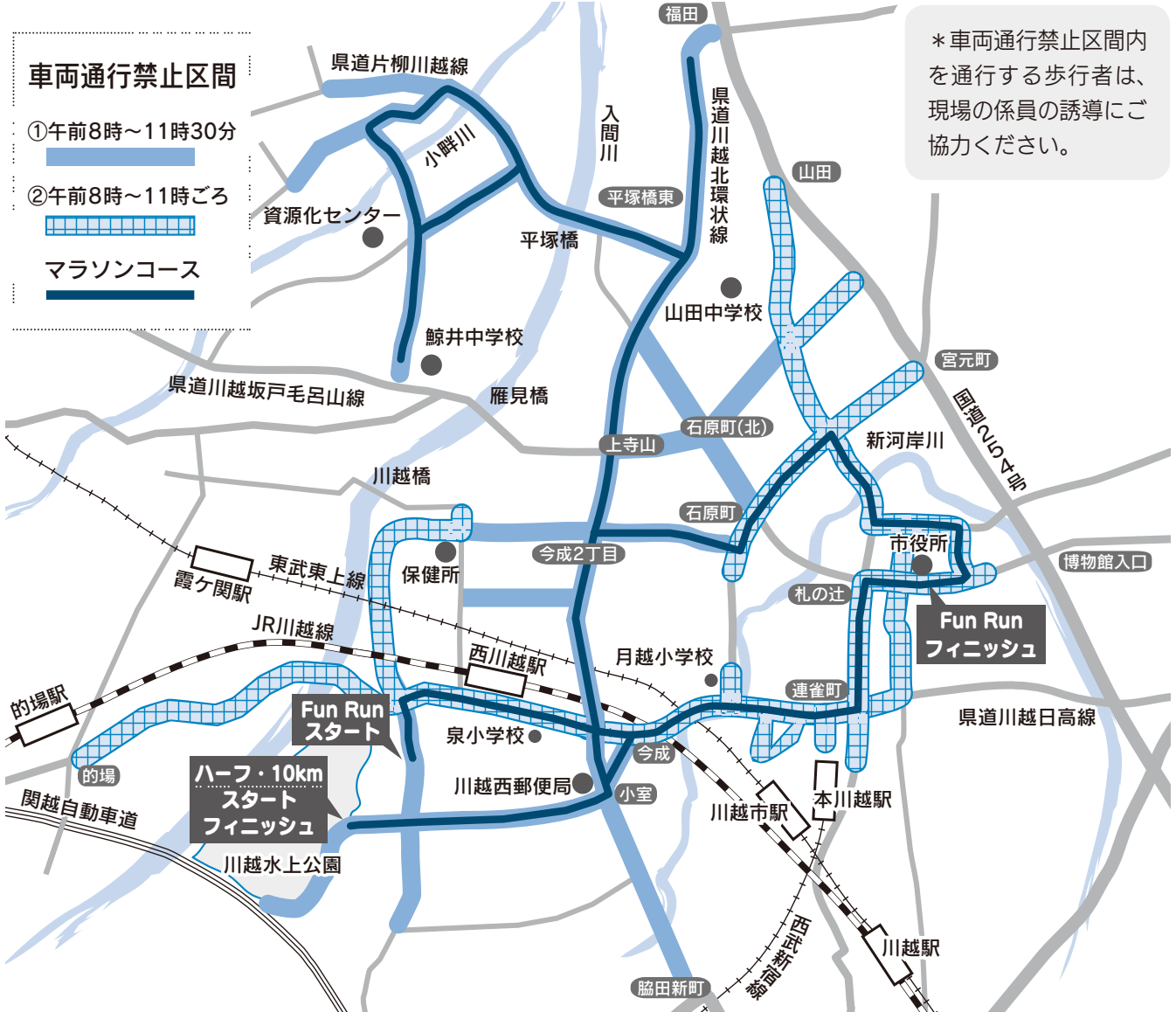
2019 小江戸川越ハーフマラソン

小江戸川越マラソン実行委員会事務局(スポーツ振興課) ☎228-0102 ☎224-8712

交通規制について

「小江戸川越ハーフマラソン2019」の当日、午前8時から11時30分まで、コースおよび周辺道路の交通規制を行います。混雑が予想されますので、あらかじめ下の交通規制図をご確認ください(市ホームページでも確認できます)。また、川越水上公園付近は、規制開始時間が早まる場合があります。皆様のご理解とご協力をお願いします。

交通規制図 午前8時~11時30分



高齢歩行者を守る「きらめき3H(トリプルエイチ)運動」

防犯・交通安全課 ☎224-5721 ☎224-6705

県では、高齢歩行者の安全確保を目的とした「きらめき3H運動」を実施しています。「早めのライト」「反射材着用」「歩行者保護」の「3つのH」を重点に掲げて、ドライバーだけでなく、歩行者自身の意識向上を目指しています。

交通事故は、夕暮れ時から夜間の時間帯に多く、

特に午後4時から7時の時間帯に発生しています。車・自転車は横断歩道における歩行者優先を徹底し、午後4時になったらライトを点灯しましょう。また、歩行者や自転車利用者は自分の存在を相手に認識しやすくするため、明るい色の服を着たり、反射材を身に付けたりして外出しましょう。

「喜多院周辺地区」を都市景観形成地域に指定

都市景観課 ☎224・5961

Fax 225・9800

喜多院をはじめとする多くの文化財建造物や自然、それらと一体となって形成される落ち着いた住宅地が広がる同地区(約88・7ha)を、9月17日付けで川越市都市景観条例に基づき都市景観形成地域に指定しました。

指定地域

●喜多院周辺地区都市景観形成地域指定範囲

●喜多院周辺地区(小仙波町一丁目～五丁目・西小仙波町一丁目・二丁目の全部)

施行日

●令和元年12月1日(日)

届け出制度

施行後、地区内で新築・増築・改築・色彩の変更等を行うとする方は、都市景観形成基準に配慮し、着手の30日前までに景観法に基づく届け出をする必要があります。

都市景観形成地域とは

地区の都市景観の特徴や、皆さんの意見を考慮しつつ、良好な景観の形成のための方針や都市景観形成基準を定め、届け出制度により、重点

的かつ、きめ細やかに都市景観の形成を図る地域です。

これまでに川越駅西口地区、川越十カ町地区、クレアモール・八幡通り・中央通り周辺地区を指定しています。

良好な景観形成を図ることで、まちづくりの目標達成に取り組んでいます。

都市景観形成基準とは

地域の良好な景観の形成のためのルールです。建築物の形態・意匠や色彩などのほか、緑化等についても定めています。詳しくは市のホームページを確認するか、同課にお尋ねください。

国民年金保険料の申告を忘れずに

市民課 ☎224・5764

Fax 226・5091

今年中に納めた国民年金保険料は、全額が社会保険料控除の対象となります。年末調整や確定申告の際は、忘れずに申告しましょう。

さかのぼって納めたり、家族の保険料を納めたりした場合も対象となります。

控除証明書が必要です

国民年金保険料を社会保険料控除として申告する場合は、保険料を納

付したことを証明する領収書、または日本年金機構が発行する社会保険料(国民年金保険料)控除証明書が必要です。

控除証明書は、国民年金保険料を今年初めて納付した時期が1月1日から9月30日までの方には11月上旬、10月1日から12月31日までに納付した方には来年2月上旬に日本年金機構から送付される予定です。

控除証明書について詳しくは、ねんきん加入者ダイヤル ☎0570-003-004(祝・休日、年末年始を除く)月～金曜日 午前8時30分～午後7時 ▼第2土曜日 午前9時30分～午後4時)にお尋ねください。

下水道事業受益者負担金について

下水道課 ☎223・0331

Fax 223・0208

「下水道事業受益者負担金」は、公共下水道が整備される予定区域の土地所有者などに下水道建設費の一部を負担してもらうものです。

新たな下水道の事業認可区域となった菅間と笠幡の一部が、10月1日から「流域第5負担区」に設定されました。

この区域の負担金額は1㎡あたり

930円です。詳しくは同課にお尋ねください。

荒川緑肥を無償で配布

河川課 ☎224・6041

Fax 224・8804

荒川上流河川事務所では、管理している荒川などの堤防の刈り草から作った堆肥を、次の期間に配布します(販売目的不可)。

応募方法など詳しくは、同事務所ホームページまたは同事務所(新宿町三丁目)・同事務所出張所(小堤)・市河川課(小仙波庁舎2階)にある



応募要領を確認するか、荒川緑肥事務局 ☎246・1031にお尋ねください。

応募期限：12月13日(金)(消印有効)

配布期間：来年1月27日(月)～2月8

日(土)(2月2日(日)を除く)

配布場所：大里堆肥ヤード(熊谷

市)・東松山堆肥ヤード(東松山

市)・朝霞堆肥ヤード(朝霞市)

配布方法：各自、袋を持参し袋詰め

台風第19号により被災された方へ

防災危機管理室 ☎224-5554 ☎225-2895

令和元年度台風第19号により被災された方が受けられる各種制度について、今後、広報川越でお知らせしていきます。

なお、当面は市ホームページに掲載していますので、ご確認ください(内容を更新する場合がありますので、随時ご覧ください)。

知っていますか? 「本人通知制度」

市民課 ☎224-5747

☎225-5371

この制度は、誰かがあなたの戸籍謄本や住民票を取得した時に、そのことをお知らせするものです。知らせを受けることで、開示請求等により、早期に事実関係を確認するきっかけになります。

なお、このお知らせを希望する方は、事前の登録が必要です。

登録対象…市内に住民登録または本籍がある方

通知対象証明書…本籍入りの住民票の写し▶本籍入りの住民票記載事項証明書▶戸籍の附票の写し▶戸籍謄抄本▶戸籍記載事項証明書

通知内容…交付した証明書の交付年月日、種類、通数、請求者の種別

申し込み…本人確認書類(運転免許証など)を持参の上、直接同課(本庁舎1階)・市民センター・南連絡所

条例(案)に対する意見募集

生活福祉課 ☎224-5784

☎224-6148

「困窮ビジネス」への規制強化を図る等の目的で社会福祉法等が改正されました。これに伴い市では、無料低額宿泊所の基準を定めるため、「川越市無料低額宿泊所等の設備及び運営に関する基準等を定める条例」の制定を検討しています。市民の皆さんの意見を反映するため、同条例(案)に対する意見を募集します。

閲覧・募集期間…11月1日(金)～12月2日(月)土・日曜日、祝・休日を除く、午前8時30分～午後5時15分
閲覧場所…同課(本庁舎1階)・市民センター・南連絡所

対象…市内在住・在勤・在学、または利害関係のある方

意見の提出方法…閲覧場所で配布する意見書に必要事項を記入し、12月2日(月)(必着)までに郵送・ファクスまたは直接同課(郵送の場合 ☎224-8601 川越市役所生活福祉課)

*市ホームページからも閲覧・意見の提出ができます。

意見の取り扱い

提出された意見は、今後の条例制定の参考にします。また、意見に対する考え方を公表します。類似の意見は取りまとめて公表し、個別の回答は行いません。なお、個人情報公表しません。

川越市プレミアム付商品券の販売場所について

産業振興課 ☎224-5934

☎224-8712

購入引換券をお持ちの方を対象に、川越市プレミアム付商品券を次のとおり販売しています。なお、市県民税非課税の方については、購入引換券の交付にあたり、申請および審査が必要です。詳しくは、福祉推進課 ☎224-5769 にお尋ねください。

販売期限…来年2月28日(金)

販売場所…市内各郵便局(簡易郵便局を除く)

使用期限…来年3月6日(金)

臨時・非常勤職員の募集

職員課 ☎224-5553

☎225-2895

令和2年4月1日採用予定の保育園・児童発達支援センター・学童保育室の会計年度任用職員等の臨時・非常勤職員を募集します。詳しくは、市ホームページをご確認ください。

児童虐待の恐れがある場合には連絡を！

11月は児童虐待防止推進月間です

子ども家庭課 ☎224-5821
☎225-5218

虐待を受けたと思われる児童を発見した場合は、通告をしなければなりません。「虐待かも？」と思ったら迷わずご連絡ください。「子どもをかわいく思えない」「親にたたかかれている」などの相談も受け付けています。秘密は厳守します。

児童虐待とは？

身体的虐待：殴る、蹴る、投げ落とす、激しく揺さぶる、溺れさせる等

性的虐待：子どもへ性的行為を行う・見せる、ポルノグラフィの被写体にする等

ネグレクト：家に閉じ込める、食事を与えない、ひどく不潔にする、重い病気でも受診させない等

心理的虐待：脅す、無視する、きょうだい間での差別的扱い、子どもの前で家族へ暴力を振るう等

児童虐待防止SOSセンター

☎0120-2883-505
子ども家庭課内にある同センターにつながります。

開設日時：月～金曜日、午前8時30分～午後6時15分（祝・休日、年末年始を除く）

* ☎0120-2883-565でも相談できます（即日対応できない場合があります）。

* 開設日時以外は「埼玉県休日夜間児童虐待通報ダイヤル」☎048-1779-1154（虐待通報のみ）に連絡してください。

児童相談所全国共通ダイヤル

☎189（いち・はや・く）
最寄りの児童相談所に、24時間いつでもつながります。

埼玉県虐待通報ダイヤル

☎#7171
児童・高齢の方・障害のある方への虐待等の通報を受け付けています。24時間いつでもつながります。

子育て相談窓口

子どもに関する、あらゆる相談を受け付けています。
家庭児童相談室：☎224-5821
（午前8時45分～午後5時15分。土・日曜日、祝・休日、年末年始を除く）

土日子育て電話相談室「やまぶき」
☎234-3166（午前9時～午後4時30分。月～金曜日、年末年始を除く）

☎234-3166（午前9時～午後4時30分。月～金曜日、年末年始を除く）

12月27日(金)で自動交付機を廃止します

市民課 ☎224-5744 ☎225-5371

印鑑登録証明書・住民票の写しの自動交付機を12月27日(金)をもって廃止します。

ご迷惑をお掛けしますが、ご理解とご協力をお願いします。

廃止する自動交付機の設置場所…本庁舎1階ロビー・南連絡所

「印鑑登録証」「かわごえ市民カード」は印鑑登録証明書を交付する際に必要です

窓口で印鑑登録証明書の交付を受ける場合は「印鑑登録証」または「かわごえ市民カード」が必要です。自動交付機廃止後も「印鑑登録証」「かわごえ市民カード」は廃棄しないようにしてください。

コンビニ交付をご利用ください

マイナンバーカードを使って、多機能端末(マルチコピー機)が設置してある全国のコンビニエンスストア等で印鑑登録証明書・住民票の写しが取れます。

コンビニ交付サービスを利用するためには、利用者証明用電子証明書が記録されたマイナンバーカードが必要です。詳しくは同課までお尋ねください。

マイナンバーカードの申請をお手伝いします

「マイナンバーカードを申請したいけれど、申請の方法がわからない」などお困りの方に、お持ちのスマートフォン等で写真撮影とインターネット申請のお手伝いをします。原則、本人の来庁が必要です。また、スマートフォン等をお持ちでない方の相談も受け付けます。要事前予約。下記の予約専用電話に連絡の上、同課までお越しください。

申請後、マイナンバーカードは後日、同課または市民センターで直接受け取る必要がありますのでご了承ください。

予約受付開始…11月20日(水)～ **相談開始日時**…12月3日(火)午前9時～午後4時(月・土・日曜日、祝・休日、年末年始、正午～午後1時を除く) **持ち物**…本人確認書類(運転免許証など)、スマートフォンやタブレットなどカメラやインターネットが利用できる端末(お持ちの方) **来所相談予約専用電話**…コールセンター ☎224-6178



繁殖・多頭飼育について

食品・環境衛生課 ☎227-5103
☎224-2261

猫は散歩の必要がなく小型で愛らしいため、飼いやすいペットですが、非常に繁殖力が強い動物です。

猫の飼い方について改めて考えてみましょう。

■猫の繁殖力

猫は生後約半年で性成熟を迎え、出産が可能になります。妊娠期間は約2か月と短く、一度に平均3匹から5匹ほど子どもを出産します。また、一生のうち7回から8回は出産することができると、たった2匹の猫が数年で100匹に増えてしまったという例もあります。繁殖して大量に増えた猫の世話は容易ではなく、臭いや発情期における鳴き声などにより、周辺住民の生活環境の悪化につながります。

■不妊・去勢手術のメリット

手術によって必要以上に猫が増えないだけでなく、ストレスの低下や生殖器の病気の予防、問題行動の減少にもつながります。

猫が増えてしまっただと、不妊・去勢手術が金銭面で難しくなるので、早めの手術をお願いします。かわいそうだからと手術をしないでいると、後々深刻な状況になってしまいます。

■10匹以上飼っている場合の届け出

条例により、猫と犬を合わせて10匹以上飼っている場合は、「多数の動物の飼養届出書」の提出が必要です。該当する場合は、市ホームページを確認するか、同課までお尋ねください。

■困っている場合はすぐに相談を！

飼い猫が繁殖して管理できないほど増えてしまい困っている場合などは、すぐに同課までご相談ください。問題解決の支援をします。

十分な管理ができないと、猫にとっても不幸な結果になります。飼い主の生活はもちろんのこと、周辺住民の生活環境や猫の幸せのためにも、繁殖制限の処置は非常に重要です。



■野良猫への餌やり

餌を与える際は、場所や時間を決め、片付けなどをきちんとしましょう。周辺住民の敷地内でのふん尿を防ぐために、自宅敷地内にトイレを設置しましょう。自宅敷地外での餌やりは、土地の所有者・管理者の承諾なく行うことはやめましょう。

飼い主のいない猫の不妊・去勢手術費用の一部を補助します

食品・環境衛生課 ☎227-5103
☎224-2261

市では、飼い主のいない猫の繁殖抑制を図り、地域の良好な生活環境を促進するため、飼い主のいない猫の不妊・去勢手術を実施する方に、手術費用の一部を補助しています。受け付けは先着順で、補助金が予算額に達した時点で終了します。詳しくは、市ホームページを確認するか、同課までお尋ねください。

申請期限：来年2月28日(金)まで

対象となる猫：市内に生息し、飼い主がいないことを確認した猫(飼い猫は対象外)で、協力動物病院で不妊・去勢手術(併せて片耳にV字カット)を受ける猫

申請できる方：市に住民登録がある方
補助額：不妊手術(メス)11匹につき7000円 ▼去勢手術(オス)11匹につき4000円

*右記を限度額とし、手術費用が限度額に満たない時は、手術費用となります。
申し込み：同課(保健所1階)で配布する申請書類に必要事項を記入し、直接同課
*手術後の申請は受け付けできません。必ず手術前に申請してください。

「片耳にV字カット」って?

一度不妊・去勢手術をした猫を間違ってもう一度捕獲しないための目印です。



平成30年度人事行政の運営等の状況

職員課 ☎224-5553 ☎225-2895

条例に基づき、人事行政の運営等の状況について概要をお知らせします。詳しくは、同課(本庁舎4階)、情報公開窓口(東庁舎1階)、市ホームページで確認することができます。

*特に記述のないものは、平成31年4月1日現在の状況です。

■特別職の報酬等

		月額
報酬	議長	64万1千円
	副議長	58万8千円
	議員	57万6千円
給料	市長	107万3千円
	副市長	89万6千円
	常勤の監査委員	56万3千円
	上下水道事業管理者	54万円
	教育長	80万1千円

		月数
期末手当	議長	6月期 2.225か月
	副議長	12月期 2.225か月
	議員	合計 4.45か月
市長	副市長	6月期 2.225か月
	常勤の監査委員	12月期 2.225か月
	上下水道事業管理者	
	教育長	合計 4.45か月

		乗率
退職手当	市長	45/100
	副市長	35/100
	常勤の監査委員	20/100
	上下水道事業管理者	20/100
	教育長	25/100

*退職手当の計算は次のとおり。
給料月額×在職月数×乗率

■職員給与費の状況(平成30年度普通会計決算)

職員数(A)	2,108人	
給与費	給料	78億9,444万9千円
	職員手当	20億8,458万2千円
	期末・勤勉手当	32億4,912万9千円
計(B)	132億2,816万円	
職員1人当たり給与費(B/A)	627万5千円	

*職員手当は、退職手当を除いた額。
*職員数は、全職員数から上下水道事業、国民健康保険事業等に係る職員、教育長を除いた数。
*千円未満を四捨五入しています。

■平均給料月額・平均年齢

職種	平均給料月額	平均年齢
一般行政職	32万2,000円	42歳 0月
技能労務職	32万7,100円	49歳 4月
企業職	32万5,700円	44歳 7月

■職員手当の状況

	6月期	12月期	合計
期末手当	1.30か月 (0.725か月)	1.30か月 (0.725か月)	2.60か月 (1.45か月)
勤勉手当	0.925か月 (0.45か月)	0.925か月 (0.45か月)	1.85か月 (0.90か月)

*期末・勤勉手当は、職制上の役職・職務の級等による加算措置あり。
*()内は、再任用職員の支給割合。

		自己都合	定年・勤奨
退職手当	最高限度額	47.709か月	47.709か月
	勤続35年	39.7575か月	47.709か月
	勤続30年	34.7355か月	40.80375か月
	勤続20年	19.6695か月	24.586875か月
	平均支給額	340万7千円	2,133万9千円

*平均支給額は、平成30年度に退職した自己都合12人、定年・勤奨54人の平均。

～ひとくち情報～ ミニ・インフォメーション ～ひとくち情報～

- 令和元年分 年末調整説明会を開催 市民税課 ☎224-5640 ☎226-2540
11月25日(月)午前10時～正午▶午後2時～4時。やまびき会館。駐車場が狭いため、来場にはなるべく公共交通機関をご利用ください。説明会について詳しくは、川越税務署 ☎235-9411(自動音声「2」を選択)にお尋ねください。
- 川越都市計画審議会を開催します 都市計画課 ☎224-5945 ☎225-9800
川越都市計画生産緑地地区の変更について。11月5日(火)午前10時30分～(受け付けは午前10時10分から)。第5委員会室(本庁舎7階)。傍聴は先着5人。当日直接会場。
- 市民聖苑葬儀 斎場 ☎226-0090 ☎226-7088
市民聖苑および斎場の小式場では、市民聖苑葬儀を利用することができます。市民聖苑葬儀は、明確な料金体系に基づき、標準的な葬儀を行うものです。詳しくは、5月10日発行の広報川越No.1438・3ページをご確認いただくか、斎場にお尋ねください。
- 「川越市環境マネジメントシステム実施報告書」の公表 環境政策課 ☎224-5866 ☎225-9800
平成30年度の実績をまとめた同報告書を、11月1日(金)から同課(本庁舎5階)・市民センター・公民館で閲覧することができます。また、同報告書に対する意見・提案を11月29日(金)まで同課で受け付けます(ファクス可)。
- 11月5日(火)から、住民票・マイナンバーカード等に旧姓が併記できるようになります 市民課 ☎224-5744 ☎225-5371
旧姓を併記するためには請求手続きが必要です。詳しくは同課にお尋ねください。

公共施設の未来を考える 意見交換会

～公共施設の未来を一緒に考えてみませんか～

社会資本マネジメント課 ☎224-6377
☎225-2895

市の人口の増加とともに建設した学校や公民館などの公共施設の多くが、建築後30年を経過し、老朽化のため施設の改修や建て替えの時期を迎えています。また、少子高齢化や人口減少などの社会状況の変化により、建設時に公共施設が担った役割も変化しています。

今後、さらに市の財政状況が厳しくなる中、継続して市民サービスを提供するために、公共施設を取り巻く現状を踏まえつつ、公共施設の老朽化への課題に対応していかなければなりません。

意見交換会では、公共施設を取り巻く状況や市の取り組みについて紹介し、将来の公共施設について、「市民とともにある公共施設の実現」に向けて、皆さんとの意見交換を行います。どなたでも自由に参加できます。当日直接会場。

定員…各先着30人

日程	時間	会場
11月	7日(木) 午後2時	古谷市民センター
	12日(火) 午前10時	芳野市民センター
	14日(木) 午前10時	南古谷市民センター
	22日(金) 午後2時	高階市民センター

*各会場の駐車場には限りがあるため、なるべく公共交通機関等をご利用ください。

*公共施設全体の取り組みについて意見交換を行います。個別の施設について意見交換をするものではありません。

*ほかの地域でも、同様の意見交換会を開催する予定です。日程については決定し次第、広報川越等でお知らせします。

*団体等で、同様の意見交換会を希望する方は、同課にお尋ねください。

催し・募集

*会場||問い合わせと同じ・対象||どなたでも・定員||なし・経費||無料の場合は記載を省略しています。
*「親子」は26ページに掲載しています。

催し

かわごえ国際交流フェスタ
2019

国際文化交流課
☎224-5506

国際交流と国際ボランティアの祭典。当日直接会場。かわごえ国際ボランティアの会主催。
日時：11月3日(祝)午前10時～午後4時 会場：蓮馨寺 問い合わせ：☎070-643218121

青少年健全育成川越市民大会

こども育成課 ☎224-5724
☎224-6705

東洋大学教授・土江寛裕さんによる講演「スプリントで世界と戦う」
2020東京オリンピックにむけて〜。感謝状贈呈、青少年育成・地域活動顕彰、少年の主張作文優秀作



品表彰・発表、少年の翼体験発表など。当日直接会場。手話通訳を希望する方は、11月5日(火)までにファクスで同課。
日時：11月9日(土)午後1時30分～(開場は午後0時45分) 会場：やまびき会館 定員：先着500人

ワーカーズ・コレクティブ 設立相談

産業振興課 ☎224-5934
☎224-8712
地域社会にあればいいなと思

うものやサービスを事業として、メンバーと資金を出し合い運営するワーカーズ・コレクティブの設立相談を受け付けます。
日時：月～金曜日(祝・休日、年末年始を除く)、午前10時～午後5時(相談時間は2時間以内) 会場：ウエスタ川越 男

女共同参画推進施設 対象：市内でワーカーズ・コレクティブの設立を考えている方 申し込み：市ホームページにある予約票に必要事項を記入し、ファクスで同課

クラウドファンディング セミナー

地域創生課 ☎224-5054
きびだんご(株)・青井一穂さんによる講演と、市内の大学生によるクラウドファンディング企画発表。当日直接会場。
日時：11月23日(祝)午後2時～4時 受け付けは午後1時30分から) 会場：ウエスタ川越 多目的ホール 対象：クラウドファンディングに興味のある方

定員：先着100人程度

川越市立地適正化計画 シンポジウム

都市計画課 224・5945

225・9800

市民・事業者と市が共に立地適正化計画への理解を深め、住みよいまちを目指します。筑波大学教授・谷口守さんと東洋大学教授・野澤千絵さんによる基調講演のほか、パネルディスカッションも行います。当日直接会場。手話通訳を希望する方は、11月8日(金)までに電話・ファクスまたは直接同課。

日時：11月15日(金)午後2時～4時
会場：ウエスタ川越 市民活動・生涯学習施設 定員：先着50人

川越市民駅伝競走大会

スポーツ振興課

224・6094

チーム5人で、たすきをつなぎます。

日程：12月15日(日)(予備日)来年2月16日(日) 会場：川越運動公園 対象：市内在住・在勤・在学の小学5年生以上 経費：1チーム15000円 申し込み：11月4日(休)から12月1日(日)までに経費を持参の上、直接同課・川越運動公園陸上競技場・やまぶき会館・メルト・ジョイ

フル(同課に申し込み場合は、11月5日(火)から29日(金)まで)

河越館跡めぐりと流鏑馬 ツアー

シルバー人材センター

222・2075

222・8973

河越館跡を中心に流鏑馬会場までを2時間程度巡ります。受け付けは午前9時30分から10時まで。小雨決行(荒天時は流鏑馬が中止となる場合があります)。

日程：11月16日(出) 集合場所：東武東上線霞ヶ関駅北口 定員：150人(抽選) 経費：500円

申し込み：催し名・代表者の住所・氏名・電話番号・ファクス番号・参加人数を、11月11日(月)必着)までに郵送(ハガキ)・ファクスで同センター(郵送の場合は〒350・0824石原町二丁目33・13・シルバー人材センター観光案内グループ)

医師による認知症相談会

地域包括ケア推進課

224・6087

医師による無料相談会。詳しくは、お尋ねください。

日程・会場：12月4日(水) 南公民館 来年1月10日(金) 高階市民センター 2月4日(火) 名細

文化財保護課 224-6097

河越流鏑馬

中世の坂東武者の居館跡・河越館跡を舞台に、河越流鏑馬を開催します。馬上武芸のほか、地元の伝統芸能の実演もあります。迫力ある流鏑馬を、ぜひご覧ください。当日直接会場。雨天決行・荒天中止。

日時…11月16日(出)正午～

会場…河越館跡

■上戸芸能保存会・鯨井の万作保存会による芸能実演

時間…正午～

■常楽寺境内(上戸)での出陣式

時間…午後1時～

■流鏑馬行事

時間…午後1時30分～2時30分

* 駐車場は上戸運動公園、総合保健センターをご利用ください。



■耳よりな話

〜耳から始まる健康づくり〜
埼玉医科大学総合医療センター | 言語聴覚士・杉本真美さんによる講演と、自主サークルの発表会。

日時：11月20日(休)午後1時～4時

会場：ウエスタ川越 多目的ホール 定員：先着350人

問い合わせ：地域包括支援センター

234・8181

■たかしないいきいきエイジング!

笑って心も身体も元気に健康長寿!

笑いヨガスタジオ・松下いづみさんによる講演と、理学療法士・阿久澤直樹さんによる、いもっこ体操のおさらい。

日時：11月21日(休)午後2時～4時

会場：ジョイフル 定員：先着350人

問い合わせ：地域包括支援センター

291・6003

■地域の輪 楽しく動いて健康づくり

作業療法士・酒井太郎さんと小島秀太さんによる体操や脳トレ等についての講演と、自主グループの発表会。

日時：11月22日(休)午後1時～4時

会場：大東市民センター

定員：先着150人

問い合わせ：地域包括支援センター

249・7766

市民センター 時間：午後2時～4時

対象：認知症の方や疑いのある方とその家族 定員：各

先着4組 申し込み：11月1日(金)午前8時30分から電話で同課

若年性認知症の方のための

のオレンジカフェ

地域包括ケア推進課

224・6087

申し込み方法など詳しくは、お尋ねください。認知症の人と

当日直接会場。

農業ふれあいセンターまつり2019

農業ふれあいセンター ☎226-6551

11月30日(土)午前10時～午後3時(雨天決行)

大人から子どもまで楽しめるイベントが盛りだくさん。ぜひご参加ください。開会式典は午前10時から。式典に引き続き行われる農業講演会終了後、11時30分ごろからオリーブの苗木を無料配布(先着100家族)。

■当日直接会場の催し

農業講演会 ▶ フラダンス・カラオケ・大正琴発表会 ▶ リサイクルフリーマーケット ▶ 川越汁・ポン菓子^①の無料配布 ▶ 新米すくい取り ▶ 卵のつかみ取り ▶ からみ餅・あんころ餅の実演販売 ▶ スイートポテトの販売 ▶ 地場野菜等の販売 ▶ 模擬店コーナー

■事前申し込みが必要な催し

郵送先は〒350-0855伊佐沼887・農業ふれあいセンター(市ホームページからも可)。

●里芋・大根・白菜収穫体験

時間…午前11時～(雨天の場合は12月1日(日)午前10時～) 対象…市内在住 定員…100家族(抽選) 経費…1家族1,000円 申し込み…催し名・住所・氏名・電話番号を、11月12日(火)(必着)までに往復ハガキ(1家族1枚)で同センター

●リサイクルフリーマーケット出店者募集

時間…午前10時～午後3時(雨天中止) 対象…市内在住の20歳以上(営業目的不可) 定員…35区画(抽選) 経費…1区画1,000円 申し込み…催し名・住所・氏名・年齢・電話番号・主な販売品を、11月12日(火)(必着)までにハガキ(1家族1枚)で同センター

■展示コーナー

伊佐沼水質浄化活動の展示 ▶ 伊佐沼写真クラブ作品展示等 ▶ 三富地域農業振興活動の展示

介護就職・デイ福祉の仕事就職面接会

雇用支援課 ☎238-6702
当日直接会場。

日時：11月12日(火)午後1時～4時(受け付けは正午から午後3時30分まで)

会場：ウエスタ川越 多目的ホール 対象：ハローワークの仕事を希望する方、ハロー

ワークに求職登録している方
持ち物：履歴書(複数枚)、ハローワークカード 問い合わせ：ハローワーク川越 ☎242-0197・部門コード43#(福祉人材コーナー)

新規学卒・若者就職面接会

雇用支援課 ☎238-6702
企業の人事担当者との面接や

就職相談など。当日直接会場。
日時：11月5日(火)午後1時30分～4時(受け付けは午後1時から3時30分まで) 会場：ウエスタ川越 多目的ホール
対象：①来年3月高等学校卒業予定の生徒、②正社員を希望するおおむね40歳までの方 持ち



物：②履歴書(複数枚)、ハローワークカード(お持ちの方) 問い合わせ：ハローワーク川越 ☎242-0197・部門コード33#(求人部門)

川越市・ハローワーク川越 障害者就職面接会

雇用支援課 ☎238-6702
☎238-6703

企業の人事担当者との面接や就職相談など。ハローワークに登録済みの方は当日直接会場。未登録の方は事前にハローワーク川越 ☎242-0197・部門コード46#(障害のある方の職業相談)へお尋ねください。
日時：11月25日(月)午後1時～4時(受け付けは午後0時15分から3時まで) 会場：ウエスタ川越 多目的ホール 持ち物：障害者手帳(お持ちの方)・履歴書(複数枚)・ハローワークカード・筆記用具

ブランドのある看護職の再就業技術講習会

保健医療推進課 ☎224-5832

子育てや介護などで看護職の仕事から離れている方を対象にした、職場復帰に向けた講習会。
日時：11月14日(木)・15日(金)午前9時～午後4時 会場：笠幡病

院(笠幡) 申し込み：電話で県医療人材課 ☎048-83013543
効率のよいファイル管理
シルバー人材センター ☎222-2075
ファイル整理を学びます。
日時：11月25日(月)午前10時～午後3時 会場：小ヶ谷老人憩いの家 対象：OSがウインドウズ7以降でワード・エクセル2010以降がインストール済みのパソコンを持参できる方 定員：先着10人 経費：3000円 申し込み：11月7日(木)午前9時30分から電話・ファクスで同センターパソコン教室 ☎241-9503



「女性の人権ホットライン」強化週間

人権推進課 ☎224-5579

法務局職員と人権擁護委員による電話相談。通常の時間を延長して受け付けます。相談内容などの秘密は厳守されます。
日時：11月18日(月)～22日(金) 午前8時30分～午後7時 ▼23日(祝)・24日(日) 午前10時～午後5時 相談電話：☎0570-070-810

イーブンライフ in 川越

男女共同参画課

☎224・5723
☎224・6705

男女が互いにその人権を尊重し、個性と能力を十分に発揮できる男女共同参画社会の実現を目指すためのイベントです。作家・野村路子さんによる講演『テレジン収容所 命のメッセー』生きた喜びや命の大切さについて。手話通訳あり。2歳以上の未就学児の託児あり(11月6日休までに要予約)。
日時：11月16日(土)午後1時50分～3時50分 開場は午後1時30分
会場：ウエスタ川越 市民活動・生涯学習施設 定員：先着150人 申し込み：10月31日(休)午前9時から同課・市民センター・公民館・南連絡所・ウエスタ川越 総合案内で整理券を配布

入間郡市人権フェスティバル

人権推進課 ☎224・5579

人権問題への理解・関心を深めるためのイベントです。ジャンボリー鶴田さんのボーカル&ギターコンサート、タレントのダニエル・カールさんによる講演「がんばっぺ、おらの大好き

犯罪認知件数(1~9月・暫定値) マンション等の駐輪場でも 自転車は必ず施錠

	令和元年	平成30年	増減数
侵入盗	145	151	-6
車上ねらい	78	123	-45
ひったくり	5	11	-6
自転車盗	607	570	+37
自動車盗	21	17	+4

交通事故発生状況(1~9月・暫定値) 自動車点検整備推進運動実施中!

	令和元年	平成30年	増減数
死者数	3	1	+2
人身件数	893	1,018	-125
物件件数	5,668	5,856	-188



防犯・交通安全課 ☎224-5721
川越警察署 ☎224-0110

119番通報時のお願い

火災・救急・救助は119番

通報は、落ち着いてゆっくりはっきりと

消防局指揮統制課 ☎226-7408

災害情報テレフォンサービス
☎0180-994-310
* 通話料金がかかります。
* かけ間違いにご注意ください。

な日本 未来へつなぐ家族・地域の絆、人権作文の朗読など。手話通訳あり。1歳以上の未就学児の託児あり(11月12日休までに要予約)。当日直接会場。詳しくは、坂戸市人権推進課 ☎283-1331 にお尋ねください。

日時：11月19日(火)午後0時30分～3時30分 開場は正午から
会場：坂戸市文化会館 ふれあ

障害者週間の集い

障害者福祉課 ☎224・5785
☎225・3033

12月3日(火)から9日(月)までの障害者週間にちなみ開催。車いすバスケットボールのデモンストラクション&体験会、障害のある方の作品展示や自主製品の販売、福祉機器の展示、各福祉施設による舞台発表、抽選会、歯科相談など。当日は川越駅・

本川越駅から無料臨時送迎バスを運行します(車いす用リフト付きバスも一部運行)。詳しくは、同課にお尋ねください。当日直接会場。
日程：12月7日(土)・8日(日) 会場：オアシス

展示作品を募集

障害のある方が制作した絵画や写真・イラスト・手芸品等の個人作品を募集しています。申し込み：12月4日(休)午後5時までに電話または直接オアシス ☎228-0200 ☎228-0202

文化講演会

文化財保護課 ☎224・6097

明治大学博物館学芸員・忽那敬三さんによる講演「日本の古墳研究の先駆者 ウイリアム・ガウランド」大英博物館に残された学術資料から。市文

化財保護協会主催。

日時：11月20日(水)午後1時30分～3時30分 会場：市立博物館
定員：100人(抽選) 申し込み：催し名・住所・氏名・電話番号を、11月8日(金)(必着)までに往復ハガキで〒350-8601川越市役所文化財保護課

親子でブロッコリーの収穫体験とサラダの試食

農業ふれあいセンター ☎226-6551

1家族5株の収穫体験、ブロッコリーサラダの試食と栄養について学びます。
日時：12月7日(土)午前10時～正午 対象：市内在住の小学生と

親 定員：20家族 (抽選) 経費：5000円 申し込み：催し名・住所・氏名・電話番号



参加人数を、11月12日(火)(必着)までに往復ハガキ(1家族1枚)で〒350-0855伊佐沼887・農業ふれあいセンター(市ホームページ)から可)

赤飯・けんちん汁の作り方講習会

農業ふれあいセンター ☎226-6551

作り方の基本講習と試食。

日時：11月23日(祝)午前10時～午後1時 対象：市内在住の18歳以上 定員：20人(抽選) 経費：800円 申し込み：催し名・住所・氏名・電話番号を、11月12日(火)(必着)までに往復ハガキ(1人1枚)で〒350-0855伊佐沼887・農業ふれあいセンター(市ホームページ)から可)

JAまつり in かわごえ 2019

農政課 ☎224・59939

農産物品評会、野菜や米などの販売、模擬店、ステージ発表、スタンラリーなど。詳しくは、JAいるま野川越地域管理課 ☎226-3311にお尋ねください。当日直接会場。雨天決行。JAまつり実行委員会主催。
日時：11月16日(土)午前9時～午後3時 会場：川越水上公園

つばさ館まつり 2019

つばさ館 ☎239-5053

11月17日(日)
午前9時30分～午後3時

環境について楽しく学べるイベントを開催。先着250人にヤマブキ・ウバメガシなどの苗木を配布します。当日直接会場。なお、11月15日(金)、16日(土)は準備のため、つばさ館は休館します。

特別企画

小江戸川越観光親善大使・お掃除ユニット川越 CLEAR'S 特別ライブ(午前10時45分～)▶勝手に埼玉応援隊・バルーンアーティスト yuka ~バルーンショー(午後2時～)

エコを体験する

おもちゃの病院 ~手づくりおもちゃで遊ぼう!
▶生活クラブ生協 ~肌と環境にやさしい石けんづくり体験▶体験しよう! 自転車発電

エコを学ぶ

女子栄養大学 ~もったいないゲーム 野菜をたべよう!▶雑がみ釣り大会! ~雑がみは資源です!▶神鋼環境メンテナンス(株) ~燃えるごみの処理 ~資源分別マジック▶リメイクを楽しむ会 ~着物リメイク展示▶オリーブの木 ~アーティフィシャルフラワーとアンティーク家具のクリスマス空間の展示▶家具・自転車再生工房のメンテナンス相談所▶エコプロダクツ川越大賞2019の展示▶アプリ de クロスワード▶スタンプラリー (対象は小学生以下)

掘り出し大市

蔵出しリユース品 ~雑貨・衣類・本・小型家具(午前9時30分～正午・午後1時～3時)▶大型リサイクル家具抽選会(午後2時30分～。引き取りは後日)▶リサイクル自転車特別頒布(午後1時～)▶友楽遊 ~リサイクル布製品展示・販売▶りさクラブ ~リサイクル布雑貨の展示・販売▶川越小江戸着物フリマの会 ~着物フリマ大市▶



いちばん星のエコ食販売▶レンゲで作る! 耕福米販売▶地産地消! 地元農家の野菜販売

縁日大会

メダカすくい&輪投げ大会▶模擬店 ~地元埼玉B級グルメ!▶天神囃子連の演舞とお囃子体験

その他

東京2020オリンピックゴルフ競技 PR コーナー▶赤十字救護員になりきって記念撮影▶チビッコ刑務官制服着用体験▶埼玉県トラック協会の自転車シュミレーター▶パトカー白バイ展示▶消防車展示&火災予防とイツモ防災コーナー▶ごみ収集車展示&収集体験 など

交通…臨時バス(霞ヶ関駅北口発)

フードドライブを実施します

資源循環推進課 ☎239-6267

まだ食べられるのに捨てられてしまうもの「食品ロス」の削減のため、家庭で余っている食品を回収し、食べ物を必要としている団体等へ寄付する「フードドライブ」を実施します。詳しくは同課にお尋ねいただくか、市ホームページをご確認ください。

川越市場まつり

農政課 ☎224-5939

青果模擬セリ、マグロの解体ショー、行政特産品コーナー、ステイジイベントなど。今年、新たにオープンした生鮮漁港川越なども参加します。詳しくは、川越総合卸売市場(株) ☎240-2246にお尋ねいただくか、同市場ホームページをご確認ください。当日直接会場。



日程: 11月23日(祝) 時間・内容
: 午前7時～正午 青果・水産物販売▶午前7時～午後1時 飲食模擬店(どちらも売り切れ次第終了) 会場: 同市場

ハープで季節の飾り

シルバー人材センター

☎222-2075

☎222-8973

ハープの講習や季節の飾りを作ります。園芸はさみ持参。

日時: 11月27日(水)午前10時～正午

対象: 市内在住の60歳以上の女性

定員: 先着20人

申し込み: 11月1日(金)午前10時から

電話・ファクスで同センター

どろりアート体験講座

つばさ館 239-5053

自然の木の実などでストラップを作ります。

日時：11月17日(日)午前10時～午後1時 対象：市内在住・在勤・在学(親子での参加可)

定員：各10人(抽選) 経費：各400円 申し込み：催し名・希望の時間帯・住所・氏名・ふりがな・電話番号を、11月7日(木)(必着までに郵送で) 350-0815 鯨井782-3-つばさ館

ネックウォーマーづくり講座

つばさ館 239-5053

毛糸(純毛)を再利用して作ります。

日時：11月26日(火)午後1時～4時 対象：市内在住・在勤・在学 定員：15人(抽選) 経費：600円 持ち物：かぎ針・毛糸(純毛) 申し込み：催し名・住所・氏名・電話番号を、11月11日(月)(必着までに郵送で) 350-0815 鯨井782-3-つばさ館

折り紙体験講座

つばさ館 239-5053

クリスマスや正月の飾りを作ります。

日時：11月17日(日)午前10時～午後2時 対象：市内在住・在勤・在学(親子での参加可) 定員：15人(抽選) 持ち物：包装紙・はさみ・のり 申し込み：催し名・住所・氏名・電話番号を、11月13日(木)(必着までに郵送で) 350-0815 鯨井782-3-つばさ館

布ぞうりづくり講座

つばさ館 239-5053

古布を再利用して作ります。

日時：11月17日(日)午前10時～午後2時 対象：市内在住・在勤・在学

市立博物館

郭町2丁目30-1

☎222-5399 ☎222-5396

11月の休館日=月曜日(4日を除く)、5日(火)・22日(金)

■民俗芸能実演「川越祭りばやし(中台)」

中台囃子連による解説と実演。当日直接会場。

日時…11月3日(祝)午前11時～11時30分▶午後1時～1時30分

■わたしたちの郷土川越展

川越市の歴史・文化・自然などをテーマにした自由研究や絵画作品を展示。当日直接会場。

日時…11月9日(土)～12月8日(日)午前9時～午後5時(入館は午後4時30分まで) 経費…入館料200円▶大学生・高校生=100円▶中学生以下=無料

■子ども体験教室

●花で遊ぼう -いけばな体験- 生け花を身近な器に飾り、楽しさを味わいます。

日時…11月16日(土)午前10時～正午▶午後1時30分～3時30分

対象…小中学生(小学3年生以下は保護者同伴) 定員…各先着20人 経費…各500円 申し込み…11月1日(金)午前9時から電話・ファクスで同館

●お正月飾りを作ろう

竹や松を使って、ミニ門松を作ります。

日時…12月7日(土)午前10時～正午▶午後1時30分～3時30分 対象…小中学生(小学3年生以下は保護者同伴) 定員…各先着20人 経費…各100円 申し込み…11月13日(木)午前9時から電話・ファクスで同館

■野外博物館教室「忍城を歩く」

行田市郷土博物館、忍城、城下町を巡ります。

日時…12月12日(木)午前9時～午後4時 対象…18歳以上 定員…20人(抽選) 経費…50円 申し込み…催し名・住所・氏名・ふりがな・年齢・電話番号を、11月18日(月)(必着)までに往復ハガキで 350-0053 郭町2丁目30-1・市立博物館(11月19日(火)午前9時から同館で公開抽選)



さんどめの木をいかす展

農政課 224-5939

三富平地林の木材を使用した家具や器などの木製品の展示販売、見て楽しい製作実演、三富地域農業の紹介、木工品(箸・おもちゃ等)作り体験など。木

在学 定員：20人(抽選) 経費：300円 持ち物：幅5×6cm×長さ100cmの古布 100本 申し込み：催し名・住所・氏名・ふりがな・電話番号を、11月7日(木)(必着までに郵送で) 350-0815 鯨井782-3-つばさ館

工品や商品券が抽選で当たるクイズラリーもあります。当日直接会場。三富地域農業振興協議会主催。

日時：11月22日(金)～24日(日)午前11時～午後5時(最終日は午後4時まで) 会場：小江戸蔵里

問い合わせ：川越農林振興センター ☎242-1808

縁結びレインボーパーティー

政策企画課 224-5503

市内の縁結びスポット巡りと、結婚式場での立食パーティー。小江戸のまちを歩きながら、

すてきなパートナーを見つけませんか。レインボー圏域(川越市・坂戸市・鶴ヶ島市・日高市・川島町・毛呂山町・越生町)に在住の方優先。レインボー協議会主催。

日時：12月22日(日)午前9時30分～午後4時30分 会場：ラ・ポ

ア・ラクテ(脇田本町)ほか 対象：25～45歳くらいまでの未婚の方 定員：男女各30人(抽選)

経費：3500円 申し込み：12月16日(月)までに市ホームページ専用フォームから

(下の2次元バーコードからもアクセス可)



かわごえ産業フェスタ

産業振興課 ☎224-5934 ☎224-8712

11月23日(祝)・24日(日)
午前9時30分～午後4時
ウエスタ川越

市内のさまざまな産業の魅力や各団体の活動・成果を紹介する祭典です。来場の際は、公共交通機関をご利用ください。当日直接会場。

主な催し

工業・商業・農業・観光のPR および製品等の展示・販売▶各種体験イベント▶川越まつり山車ロボットコンテスト▶川越ものづくりブランド KOEDO É-PRO 認定表彰式▶屋外ステージイベント▶姉妹友好都市等の物産販売▶ミニ電車乗車体験 ほか
屋内ステージイベント(多目的ホール)

■ビジネス講演会「日本の食文化を川越から世界へ発信! スペインバスクプロジェクト報告会」

(株) 笹木醤油・笹木吉五郎さんと(株) 福呂屋・鈴木貴恭さんによる講演。地元産品をスペインのバスク地方で紹介した際の体験談から、地元産品の海外展開の可能性を探ります。定員に空きがあれば当日現地での受け付け可。

日時…24日(日)午前10時～ **定員**…先着80人 **申し込み**…同課で配布する申込用紙に必要事項を記入し、11月1日(金)からファクスで同課(市ホームページからも可)



川越産レンゲ米プレゼント

地産地消を促進するため、レンゲを緑肥として作られたお米(2合)を23日(祝)午前10時から多目的ホールで行われる開会式典参加者に無料配布します。

時間…開会式典終了後、午前10時40分ごろから配布予定 **定員**…先着60人程度

親子で学ぶロボット教室(市民活動・生涯学習施設)

ロボットのプログラミングを学んで動かします。ロボットの持ち帰りは不可。

日時…23日(祝)=午後1時～2時▶午後2時50分～3時50分、24日(日)=午前9時30分～10時30分▶午前11時～正午 **対象**…市内在住の小学4年生～中学3年生と保護者 **定員**…各8組(抽選) **申し込み**…催し名・希望の日時(第2希望まで)・住所・親子の氏名・ふりがな・電話番号を、11月11日(月)(必着)までに往復ハガキで〒350-8510 仲町1-12・川越商工会議所 **問い合わせ**…川越商工会議所 ☎229-1820

結婚したい! 男女のためのティーパーティー

勤労者福祉サービスセンター

☎227-7301

1対1の自己紹介とデザートビュッフェの立食パーティー。

日時…12月14日(土)午前11時30分～午後2時30分 **会場**…川越プリンスホテル(新富町一丁目)

対象…30歳以上45歳未満で結婚を真剣に考えている県内在住・在勤の独身の方 **定員**…男女各30人(抽選) **経費**…男性¥6000円▶女性¥5000円 **申し込み**…11月15日(金)までに同センターホームページの専用フォームから

埼玉クイズ王決定戦2019

観光課 ☎224-5940

予選が本市で開催されます。申し込み方法など詳しくは、埼玉クイズ王決定戦実行委員会事務局 ☎048-830-3955 にお尋ねいただくか、県公式観光ホームページをご確認ください。

日時…予選①12月1日(日)午前10時、②12月1日(日)午後1時30分、③来年1月13日(祝)午後1時30分▶決勝▶来年2月2日(日)午後1時 **会場**…①②ニココーンシティ(さいたま)

市)、③ウエスタ川越 多目的ホール▶決勝▶イオンレイクタウン(越谷市)

将棋大会

文化芸術振興課

☎224-6157

3クラスに分けて対局。当日直接会場。

日時…12月1日(日)午前10時～午後4時30分 (受け付けは午前9時から) **会場**…南公民館 **経費**…¥500円▶小学生・女性¥1000円各(昼食代含む)



問い合わせ…日本将棋連盟川越支部 ☎080-5875-3255(正午～午後5時)

かわごえエコツアー

環境政策課 ☎224-5866

市内環境スポットを巡り、環境について考えます。雨天決行。集合・解散はウエスタ川越。福原ファームクラブとの協働事業。
日時…11月18日(月)午前9時～午後4時30分 **定員**…先着28人 **申し込み**…11月1日(金)午前10時から電話で同課

川越大学間連携講座

文化芸術振興課

☎224・6157
☎224・8712

テーマは「オリンピック 世界の超人パフォーマンスと日常生活比較」素朴な疑問からオリンピックアスリートを知ろう〜。東京国際大学共催。



日時：12月7日
(出)午前10時〜正午
会場：東京国際大学第2キャンパス(的場)

定員：70人(抽選) 経費：500円 申し込み：11月18日(月)までに電話・ファクスで同課(市ホームページからも可)

募集

埼玉で出逢ったおもてなしエピソード

観光課 ☎224・5940

今年1月1日から11月30日までの期間中に県内で観光した方を対象に、おもてなしや心温まる出会い、すぎなエピソードなどの感動体験を募集します。応募方法など詳しくは、県おもてなし力向上実行委員会 ☎048・830・3955

にお尋ねいただくか、同実行委員会ホームページをご確認ください。

募集期間：11月30日(出)まで

自衛官等

市民課 ☎224・5739

詳しくは、自衛隊入間地域事務所 ☎04・2923・4691 にお尋ねください。

種目：①陸上自衛隊高等工科学校生徒(推薦・一般)、②貸費学生(技術)、③自衛官候補生 受付期間：①②11月1日(金)〜来年1月6日(月)(推薦枠は11月29日(金)まで)、③随時受け付け 対象：①②③来年4月1日現在、中学校を卒業している(見込み含む)17歳未満の男子(推薦枠は学校長の推薦が必要)、②③大学の理学部・工学部の3・4年次で、正規の修業年限を終わる年の4月1日現在26歳未満▼大学院(専門職大学院を除く)修士課程に在学中で正規の修業年限を終わる年の4月1日現在28歳未満、③採用予定月の1日現在18歳以上33歳未満 試験日：①1次 来年1月18日(出)・2次 11月31日(金)〜2月3日(月)の指定された1日(推薦枠は1月5日(日)・6日(月)の指定された1日)、②③来年1月25日(出)、③受付時にお知らせ

まちづくりキャンプ公開講座&成果発表会

産業振興課 ☎224-5934

リノベーションに関する講義や参加者によるリノベーションプランの立案を行うまちづくりキャンプ。同キャンプ中に、講師による公開講座とキャンプ参加者による成果発表会を下表のとおり開催します。当日直接会場。各日時とも、開始30分前から受け付け開始。

会場…霞ヶ関北公民館

日程	時間	講師・講演内容等
11月30日(出)	午前10時〜11時	(株)オープン・エー代表取締役・馬場正尊さん オープニングアクト「エリアリノベーションのこれから」
	午後5時30分〜6時30分	co-designstudio&つなぐば家守舎代表・小嶋直さん レクチャー講座I「欲しい暮らしはわたしたちでつくる ~じぶんごとになるまちづくり~」
12月7日(出)	午前9時30分〜10時30分	OF THE BOX inc. 代表・追沼翼さん レクチャー講座II「違和感をアクションに変えていく」
	午後5時30分〜6時30分	(株)80%代表・荒木牧人さん レクチャー講座III「心が求める生き方を ~みんなでつくるまちづくり~」
12月8日(日)	午後3時〜4時30分	まちづくりキャンプ成果発表会

公民館

自然散策講座〜晩秋の武蔵野の森林を楽しむ〜

北公民館 ☎222・1400

☎229・1210

2グループに分かれて、ガイ

ドと一緒に歩きます。晩秋の森林散策を楽しみながら、身近な自然環境への理解を深めてみましょう。小雨決行。

日時：11月29日(金)午前9時15分

午後1時 会場：堀兼・上赤坂の森(狭山市) 対象：市内在住・在勤・在学の20歳以上 定員：21人(抽選) 経費：100

円 申し込み：催し名・住所・氏名・ふりがな・年齢・当日連絡可能な電話番号、ファクスの場合はファクス番号を、11月13日(水)(必着)までに郵送(往復ハガキ)・ファクスで同館(郵送の場合)は〒350・0851氷川町107・北公民館。市ホームページからも可

市立美術館

郭町2丁目30-1
☎228-8080 ☎228-7870
11月の休館日=月曜日(4日を除く)、5日(火)

■彩の国教育週間「図工・美術わくわくフェスタ」

子どもたちの作った立体作品などの展示とワークショップ。当日直接会場。

日時…展示=11月2日(土)~6日(水)午前9時30分~午後4時30分(初日は午前11時から)▶ワークショップ=11月2日(土)~4日(水)午前9時30分~午後4時30分

■金沢健一+一ノ瀬響 彫刻/音楽 抽象の方法論

市内にアトリエを構える彫刻家・金沢健一さんと作曲家・一ノ瀬響さんによる、抽象彫刻が音に、音楽が造形作品に置き換えられたコラボレーション作品を展示。当日直接会場。

日時…11月12日(火)~27日(水)午前9時~午後5時(入場は午後4時30分まで)

関連事業

●ワークショップ「抽象の方法論 - 抽象彫刻をどのように捉えるか」
規則・法則・偶然性による造形を、紙や鉄線などで制作します。講師は金沢健一さん。

日時…11月17日(日)午前10時~午後4時 対象…18歳以上 定員…先着10人 経費…300円 申し込み…11月1日(金)午前9時から電話・ファクスで同館

●アーティストトーク

金沢健一さんと一ノ瀬響さんが、これまでのコラボレーション作品を紹介します。当日直接会場。

日時…11月24日(日)午後2時~4時

■粘土のワークショップ「みいだすと、いかす」

粘土を押し付けてさまざまな形を写し取り、その形を生かして作品を作ります。講師は、陶作家・塩谷良太さん。

日時…11月16日(土)午後1時~4時 対象…4歳以上(未就学児は保護者同伴) 定員…先着15人 申し込み…11月1日(金)午前9時から電話・ファクスで同館

■ジュニアアートのスクエア「ふわふわさんをつくろう」

新聞紙などの紙を使って立体の「ふわふわさん」を作ります。

日時…11月23日(祝)午前10時~正午 対象…小学生以下(未就学児は保護者同伴) 定員…20人(抽選) 経費…100円 申し込み…11月5日(火)までに電話・ファクスで同館

自然を楽しむ観察会

中央公民館 ☎222-1394
☎226-2006
自然観察指導員と歩きます。昼食持参。集合・解散は最寄り駅。雨天時は翌日に実施。詳細は、各開催日の7日前ごろに連絡します。
日程・会場…①11月23日(祝)加

地丘陵(入間市)、②来年1月25日(土)宝登山(長瀬町)、③3月28日(土)見沼田んぼ(さいたま市) 時間…午前9時~午後3時 対象…市内在住・在勤の20歳以上(小中学生同伴可) 定員…各35人(抽選) 経費…各100円(交通費別途) 申し込み…催し名・参加希望日・住所・氏名・年齢・電話番号を、

大東歴史散歩

大東公民館 ☎243-0022
テーマは「大東地域の歴史を

①11月8日(金)、②11月10日(金)、③11月13日(金)(各必着)までに郵送(往復ハガキ)・ファクスで同館(郵送の場合は〒350-0054 三久保町18-3・中央公民館) ①めぐる「幻の鉄道西武安比奈線を中心に」。西武安比奈線を中心に、大東地区の歴史を学びます。現地見学あり(雨天中止)。 日時…11月28日(水)午前9時~正午 会場…同館ほか 対象…市内在住の20歳以上 定員…先着20人 申し込み…11月1日(金)午前9時から電話または直接同館

かんきょう祭り2019

北公民館 ☎222-1400
テーマは「変えよう! 私たちの生活」を考えよう! プラスチックの行方。 県水環境課職員による講演「新河岸川を流れるプラスチックごみを減らす」のほか、環境に関わる展示・有機野菜等販売・バザーなど。当日直接会場。
日時…11月16日(土)午前9時30分~午後3時

川越の歴史文化を通じて人権感覚を学ぶ

「現在の人権問題にもふれながら」
中央公民館 ☎222-1394
☎226-2006

講師は、文化財保護審議会委員・松尾鉄城さん。28日(水)はフィールドワークを行います。
日時…11月14日(水)・28日(水)午後1時30分~3時30分(28日は午後4時まで) 会場…同館ほか 対象…市内在住 定員…20人(抽選) 経費…100円(拝観料等別途) 申し込み…催し名・住所・氏名・年齢・電話番号を、11月7日(水)(必着)までに郵送(往復ハガキ)・電話・ファクスで同館(郵送の場合は〒350-0054 三久保町18-3・中央公民館)

中央公民館

手話講座特別講演 「つづきの生活と理解」

南公民館 243・0038
☎240・1968

聴覚に障害のある方への理解を深めます。

日時：12月3日(火)午後1時30分～3時30分 対象：18歳以上

定員：先着20人 申し込み：11月1日(金)午前10時から電話・ファクスで同館

講演会「子どもの虐待と人権 - 地域で子どもを守る -」

南公民館 243・0038
☎240・1968

子どもの虐待の現状について理解を深め、地域の大人としてどのような支援ができるか学びます。

日時：12月2日(月)午後1時30分～3時30分 対象：18歳以上

定員：先着80人 申し込み：11月8日(金)午前10時から電話・ファクスで同館

租税教室

南公民館 243・0038
☎240・1968

贈与税について学びます。

日時：11月12日(火)午前10時～11時 対象：20歳以上 定員：先

着20人 申し込み：11月1日(金)午前10時から電話・ファクスで同館

シニア向け初めての タブレット教室

南公民館 243・0038

基本的な操作を体験。当日タブレットの貸し出しあり。

日時：12月11日(水)午後2時～4時 対象：タブレットを使用し

たことがない市内在住・在勤の55歳以上 定員：20人(抽選) 申し込み：催し名・住所・氏名・ふりがな・年齢・電話番号を、

11月28日(木)(必着)までに往復ハガキで〒350・1124 新宿町一丁目17・17・南公民館

男声コーラス入門講座

北公民館 222・1400
☎229・1210

発声方法、楽譜の読み方を学習し、4部合唱のハーモニーを楽しみます。合唱が初めての方も歓迎。

日時：12月7日(土)・21日(土)午後1時～3時 対象：20歳以上の

男性 定員：先着10人 申し込み：11月1日(金)

午前9時から電話・ファクスまたは直接同館



新成人誓いの言葉発表者を募集

文化芸術振興課 ☎224-6157

来年1月12日(日)に開催する、成人のつどい・成人式式典で、「新成人誓いの言葉」を発表する新成人を募集。成人式という一生に一度の日を迎えての決意や意気込み、周囲の方々への感謝の気持ちなどを発表してみませんか。



対象…市内在住で平成11年4月2日から同12年4月1日までに生まれた方

応募方法…任意の用紙に住所・氏名・ふりがな・生年月日・性別・電話番号・メールアドレス・自己PR(仕事・勉強・ボランティアなど、現在頑張っていること)・誓いの言葉(300～350字程度)を明記し、11月15日(金)(必着)までに郵送または直接同課(郵送の場合は〒350-8601川越市役所文化芸術振興課。市ホームページからも可)

男の料理 - 入門編 -

福原公民館 242・5005
☎240・1753

和朝食・洋朝食の基本について学びます。

日時：11月26日(火)・12月3日(火)午前9時30分～正午 対象：市

内在住・在勤の20歳以上の男性 定員：先着16人 経費：1300円 申し込み：11月

よしの伝承料理

芳野公民館 222・1873
☎229・1211

うどんと田舎まんじゅうの調理と試食。

日時：12月5日(木)・12日(木)午前9時30分～正午 対象：市内在住・在勤の20歳以上 定員：先

親子で楽しいクリスマス

南公民館 243・0038
☎240・1968

人形劇サークル「とんちんかん」の親子で楽しむクリスマス人形劇。

日時：12月16日(月)午前10時30分～11時30分 対象：未就学児と

親 定員：先着20組 申し込み：11月5日(火)午前10時から電話・ファクスで同館

着20人 経費：800円 申し込み：11月21日(木)午前9時30分から直接同館(午前10時から電話・ファクス可)

親子のふれあいタイム

古谷公民館 235・1834
☎2300・1020

親子でヨガ・体操・遊びを楽しみます。

日時：11月14日(木)・21日(木)・27日(水)午前10時～11時30分 対象

：市内在住・在勤の親と1～3歳の子 定員：先着15組 経費：1組144円 申し込み：催し名・住所・親子の氏名・ふりがな、電話番号、子の性別・

生年月日を、11月1日(金)午前10時から電話・ファクスまたは経費を持参の上、直接同館(電話・ファクスの方は、11月8日(金)までに経費を持参)

公民館パソコン講座

*各講座とも申し込みが1人の場合は開催しません。

申し込みは、往復ハガキ(1人1枚)に講座名(1講座のみ)・住所・氏名・ふりがな・年齢・電話番号・ファクス番号を明記し、▶大東南公民館=11月18日(月)(必着)までに〒350-1165南台3丁目4-3・大東南公民館(ファクス可)▶伊勢原公民館=11月25日(月)(必着)までに〒350-1108伊勢原町5丁目1-1・伊勢原公民館(ファクス可)。古谷公民館=11月5日(火)午前9時から直接同館(6日(水)午前9時から電話・ファクス可)

■大東南公民館 0242-0498 0240-1755

●出納簿から決算書や予算書をつくり学ぼう
~エクセル2010-2019中級実務編~

日時…12月19日(水)・20日(金)午前10時~午後4時 対象…市内在住でエクセル2010以降がインストール済みのノートパソコンを持参でき、エクセル初級編を修了または同等以上の20歳以上 定員…20人(抽選)

■伊勢原公民館 0237-5676 0237-5677

●エクセルで住所録、ワードで差し込みを学ぼう
~エクセル・ワード2010-2019中級編~

日時…12月11日(水)午前10時~午後4時 対象…市内在住でエクセルおよびワード2010以降がインストール済みのノートパソコンを持参でき、エクセルおよびワード初級編を修了または同等以上の20歳以上 定員…20人(抽選)

■古谷公民館 0235-1834 0230-1020

●インターネットの閲覧で操作を学ぼう
~インターネット入門編~

日時…12月2日(月)・3日(火)午前10時~午後4時 会場…教育センター 対象…市内在住でワード入門編修了または文字入力ができる20歳以上 定員…先着20人

●文書編集と作表、画像挿入などを学ぼう
~ワード2010-2019初級編~

日時…12月5日(水)・6日(金)午前10時~午後4時 会場…教育センター 対象…市内在住でワード入門編修了または文字入力ができる20歳以上 定員…先着20人



おやこクッキング教室
~クリスマスケーキ編~
北公民館 0222-1400
0229-1210
イチゴのケーキを作ります。
日時…12月21日(土)午後1時~3時30分 対象…市内在住の小学生と保護者 定員…先着8組 経費…1組2000円 申し込み…催し名、住所、親子

生と保護者 定員…先着8組 経費…1組2000円 申し込み…催し名、住所、親子

クリスマス親子コンサート

高階南公民館 0245-3581
クラシックから子ども向けの曲まで、親子で楽しめる演奏会。
日時…12月2日(月)午前10時~11時30分(開場は午前9時30分) 対象…乳幼児と保護者 定員…50組(抽選) 申し込み…催し名、住所、参加者全員の氏名・

の氏名・ふりがな、子の学年、電話番号を、11月5日(火)午前9時から電話・ファクスまたは経費を持参の上、直接同館

おもてなし講座

南古谷公民館 0235-1519
外国人講師と親子で簡単な道案内などの英会話を学び、おもてなしに役立てます。
日時…11月16日(土)午前10時~11時30分 対象…市内在住の小学生と親 定員…15組(抽選) 申し込み…催し名、住所、性別、電話番号を、11月15日(金)(必着)までに往復ハガキ(1組1枚)で〒350-1143藤原町23-7・高階南公民館

ふりがな・性別、電話番号を、11月15日(金)(必着)までに往復ハガキ(1組1枚)で〒350-1143藤原町23-7・高階南公民館

親子環境学習講座

北公民館 0222-1400
落ち葉掃きなどの里山管理体験、焼き芋大会、ミニハイキング。集合は本川越駅西口。
日時…12月7日(土)午前9時~午後3時30分 会場…狭山丘陵いきものふれあいの里センター(所沢市) 対象…市内在住の小学生と保護者 定員…先着10組 経費…1人250円(交通費別途) 持ち物…昼食・飲み物・保険証・軍手 申し込み…催し名・親子の氏名・住所・電話番号を、11月5日(火)午前9時から電話・ファクスで同館

申し込み…催し名、住所、親子の氏名・ふりがな、子の学年、電話番号を、11月1日(金)(必着)までに往復ハガキ(1組1枚)で〒350-0015今泉371-1・南古谷公民館

DIY子ども工作教室

北公民館 0222-1400
木材と道具を使い、自分のイメージを形にします。
日時…12月14日(土)午後2時~4時 対象…市内在住の小学生 定員…24人(抽選) 経費…4500円 申し込み…催し名・住所・氏名・ふりがな・学年・電話番号を、11月21日(水)(必着)までに往復ハガキで〒350-0851氷川町107・北公民館(市ホームページからも可)

若ママサロン ~みんなのでづちハンドメイド~

南公民館 0243-0038
ストロー竹とんぼを作ります。当日直接会場。
日時…11月22日(金)午前10時~11時30分 対象…未就園児と20歳代半ばくらいまでの母 定員…先着15組

◆川越学園35期作品展

いきがい大学川越学園35期おひさま同好会主催。絵画・書・写真・手工芸などの展示。11月20日(休)正午～午後5時・21日(休)午前9時～午後3時。ウェスタ川越。無料。連絡先…家中正利 ☎232-3717

◆安来節どじょう掬い体験教室

東部川越どじょう掬い会主催。11月23日(休)午前9時～正午。東部地域ふれあいセンター。先着10人。無料。連絡先…深見よし子 ☎080-6580-2649

◆小江戸川越菊まつり

川越菊花会主催。菊花の展示。11月1日(金)～23日(休)午前9時～午後4時(最終日は午後3時まで)。喜多院。無料。連絡先…同会事務局 ☎222-0859

◆チャリティバザー

国際ソロプチミスト埼玉主催。11月8日(金)午前9時30分～11時30分(商品がなくなり次第終了)。蓮馨寺。入場無料。連絡先…藤井みどり ☎225-2324

◆大人のお話会

いろいろばなしの会主催。日本・世界の昔話など。11月6日(休)午前10時～正午。クラッセ川越。16歳以上。先着100人。無料。連絡先…渋谷道子 ☎244-2612

◆太極拳体験教室

川越市日中友好協会主催。初めての方歓迎。簡化24式。運動のできる服装。11月14日(休)午前10時～正午。クラッセ川越。18歳以上。先着10人。無料。連絡先…向坂晶芳 ☎243-4800

◆「健康と美容」無料体験教室

川越市少林寺拳法協会主催。中心線と丹田を鍛える体操。11月7日(休)午前10時～11時・午後4時30分～5時30分。月吉町自治会館。先着20人。連絡先…矢島隆祥 ☎224-8308

◆水彩絵画展

サークルみずゑ主催。6号～8号の絵画の展示。11月25日(月)～12月1日(日)午前10時～午後5時(最終日は午後4時まで)。アトレ6階ビーポケット。無料。連絡先…安藤忠男 ☎243-5773

◆木彩会展

同会主催。11月12日(火)～17日(日)午前10時～午後5時(初日は午後1時から、最終日は午後3時まで)。市立美術館。無料。連絡先…山本徹 ☎090-1453-2456

◆パッチワークキルト 仲間展

パッチワーク教室ファン主催。パッチワークでのキルト・小物展示会。11月28日(休)～30日(出)午前10時～午後4時(初日は正午から)。小江戸蔵里。無料。連絡先…小林節子 ☎241-4077

◆クリスマスハッピーダンスパーティー

ハッピーダンス主催。社交ダンスパーティ。12月8日(日)午後0時30分～4時20分。ピコア。先着300人。2,500円(前売り2,000円は11月1日(金)午前9時から電話で連絡先)▶中学生以下=無料。連絡先…菊地悦子 ☎090-2241-0680

◆ギターコンサート

ビエント・デ・マリオ主催。ゲスト奏者はマリオ鈴木さん。11月24日(日)午後2時～(開場は午後1時30分)。大東市民センター。小学生以上。先着120人。無料。連絡先…村上裕二 ☎080-3355-6190

◆オアシス絵画展

オアシス水彩クラブ主催。11月19日(火)～21日(休)午前9時～午後5時(初日は正午から、最終日は午後4時まで)。中央図書館。無料。連絡先…今泉香美子 ☎235-4596

◆川越矯正展

川越少年刑務所主催。刑務所作業製品の展示・販売・刑務所内見学など。11月9日(出)午前9時～午後3時。同刑務所。入場無料。連絡先…同刑務所 ☎242-0226

◆満月クラブ写真展

同クラブ主催。10月30日(休)～11月4日(休)午前9時～午後5時(初日は午後1時から、最終日は午後4時まで)。メルト。無料。連絡先…田中和男 ☎231-7323

◆犬と一緒に避難訓練

アニマルパートナーチームK主催。避難行動疑似訓練や災害救助犬のデモンストレーションなど。見学のみも可。ケージやクレートまたは係留するための物持参。11月17日(日)午前10時～正午。川越水上公園芝生広場。市に登録をしている犬と飼い主。先着50組。無料。連絡先…川上須美恵 ☎080-9805-7816

◆ピースコンサート

同実行委員会主催。マリンバの演奏会。12月23日(日)午後2時30分～(開場は午後2時から)。ウェスタ川越。先着50人。1,200円(前売り券1,000円は11月1日(金)午前10時から電話で連絡先)▶中学生～大学生=500円▶小学生以下=無料。連絡先…勝俣明夫 ☎090-6542-3952

◆朗読発表会

あすなるの会主催。笑える話、ふと考えさせられる話、朗読劇など。11月24日(日)午後1時30分～。クラッセ川越。先着100人。無料。連絡先…同会 ☎090-3682-4940

◆少年少女剣道体験会

霞剣友会主催。運動のできる服装で。竹刀の貸し出しあり。11月9日(出)午前9時30分～正午。霞ヶ関北小学校体育館。小学生以下。無料。連絡先…竹元由佳 ☎234-9350

◆川越唐人揃いパレード

同パレード実行委員会主催。唐人揃いと多文化共生、国際交流パレード。11月10日(日)午後0時30分～2時。蓮馨寺ほか。無料。連絡先…小川満 ☎090-7422-2002

◆小江戸川越素人ちんどんフェスティバル

川越新富町商店街振興組合主催。素人ちんどん12組とプロ1組によるちんどん競演。11月16日(出)午後1時～4時30分。新富町商店街、小江戸蔵里、クレアパーク。無料。連絡先…同組合 ☎225-5846

介護に関する入門的研修を実施します

介護保険課 ☎224-6404

介護の仕事未経験者に向けた研修。介護に関する基本的な知識を身に付けるとともに、介護分野での従事に必要な基本的技術を習得します。最終日は市内介護保険事業所との就労支援を実施。この研修を修了することで、介護職員初任者研修等の一部が免除になります。詳しくは、本事業の受託業者である(株)シグマスタッフ ☎048-782-5173へお尋ねください。

日時…来年1月14日～24日、火曜日ほか(全4回)、午前9時30分～午後4時30分 会場…ウェスタ川越市民活動・生涯学習施設 対象…市内在住の介護の仕

事未経験者で、介護の仕事への就労意欲がある方 定員…30人(抽選) 申し込み…同課・市民センター・公民館・市ホームページにある申込書に必要事項を記入し、11月29日(金)(消印有効)までに郵送またはファクスで(株)シグマスタッフ ☎048-782-5175(郵送の場合は〒330-0854さいたま市大宮区桜木町1丁目9-1三谷ビル7階・(株)シグマスタッフ)

* (株)シグマスタッフホームページ応募フォームからも可(右の2次元バーコードからもアクセスできます)。



情報アラカルト

1月1日以降に開催または
申し込み開始の催しの
締め切りは、11月25日(月)です

◆要申し込みの催し◆

◆骨盤底筋トレーニング&リラクソヨガ

ブルーラグーンヨガクラブ主催。11月21日(木)午前10時30分～正午。大東市民センター。18歳以上の女性。先着6人。500円。申し込み…11月1日(金)午前9時から電話で神部直子 ☎090-8510-7969

◆ヨガで心と体を健康に

小江戸川越ヨガの会主催。心と体を整え向上させる。11月16日(土)・30日(土)午後1時45分～3時15分。霞ヶ関市民センター。先着10人。1,000円。申し込み…11月1日(金)午前10時から電話で田中理恵 ☎090-1997-9132

◆アーユルヨガ

Heart+主催。運動のできる服装で。タオル持参。11月2日(土)・9日(土)午前10時～正午。高階市民センター。20歳以上。先着5人。無料。申し込み…11月1日(金)午前10時から電話で堀口清子 ☎090-8568-6426

◆古武道体験教室

真楊会主催。柔術・体術・剣術・棒術。11月14日(木)午後7時～8時30分。高階中学校。高校生以上。先着10人。無料。申し込み…11月1日(金)午前9時から電話で柴田孝一 ☎242-7098

◆たのしいフラダンス無料体験

アロハ・フラ・サークル主催。11月16日(土)・17日(日)午前10時～11時。教育センター。先着10人。申し込み…11月1日(金)午前10時から電話で田部井利江 ☎090-6937-8461

◆みんなで楽しく体力UP!

健康体操体験会

アイリス主催。音楽に合わせて笑顔でリフレッシュしましょう。室内用運動靴持参。11月12日(木)午後7時30分～8時45分。北公民館。20歳以上の女性。先着10人。無料。申し込み…11月1日(金)午前10時から電話で佐々木和子 ☎090-5423-3610

◆初心者社交ダンス講習会

古谷社交ダンスクラブ主催。社交ダンス・ワルツ・ルンパほか。室内履きまたはダンスシューズ持参。11月15日(金)・22日(金)・29日(金)午後7時～8時30分。古谷小学校。市内在住・在勤・在学。先着16人。無料。申し込み…11月1日(金)午前9時から11月6日(木)までに電話・ファクスで中野美砂子 ☎☎235-1079

◆日本舞踊練習

ゆりの会主催。ゆったりした動きの舞。浴衣一式・白足袋持参。11月13日(木)・20日(木)午後1時～2時30分。南公民館。先着5人。2,000円。申し込み…11月1日(金)午前8時から電話で吉村雄弥栄 ☎090-5430-3630

◆詩吟無料体験会

伊勢原詩吟同好会主催。11月8日(金)・15日(金)午後1時30分～3時30分。伊勢原公民館。先着10人。申し込み…11月1日(金)午前9時から電話で森幹雄 ☎232-8789

◆やってみませんか?

ホストファミリー

東京国際大学主催。来年3月21日(土)～7月23日(木)。主に米国からの留学生を受け入れ、朝夕食(土・日曜日、祝・休日は昼食も)、1部屋を提供できる家庭。30家庭程度(1家庭1人、選考)。1日につき2,500円補助。申し込み…住所・氏名・電話番号・ホストファミリー希望の旨を、12月27日(金)までに電話・ファクスで同大学 ☎277-5885 ☎234-3824

◆相互託児でストレッチ、

筋トレレッスンに参加

おあいこほいく主催。子どもの預け合いをして、施設内のジムのレッスンに参加。12月5日(木)・12日(木)午前9時50分～正午。川越運動公園総合体育館。6か月以上の未就園児と母親。先着10組。1組300円。申し込み…11月1日(金)午前10時から電話で村田美智恵 ☎090-8961-7617

◆俳句を楽しみませんか

俳句結社「草の花」主催。俳句を基礎から学ぶ。11月8日(金)・15日(金)・22日(金)午前10時～正午。中央公民館。先着10人。1,000円。申し込み…11月1日(金)午前9時から6日(木)までに電話・ファクスで大野信子 ☎☎242-7464

◆川越少年刑務所見学会

川越少年刑務所主催。12月6日(金)午後1時30分～3時。50人(抽選)。無料。申し込み…代表者の住所・氏名・性別・年齢・電話番号・職業・見学希望人数を、11月15日(金)(消印有効)までに往復ハガキで〒350-1162南大塚6丁目40-1・川越少年刑務所 ☎242-0222

◆作家・芹沢光治良：人と作品紹介

川越・芹沢光治良文学愛読者の集い主催。希少資料の無償貸し出し案内など。11月3日(木)午後1時30分～3時30分。ウエスタ川越。先着8人。無料。申し込み…11月1日(金)午前9時から電話で小林茂樹 ☎090-4228-3289

◆中国語初級講座

中国語愛好会主催。中国語の入門学習。11月12日(木)・19日(木)・26日(木)午後1時～3時。川鶴市民センター。市内在住・在勤・在学。先着10人。3,000円。申し込み…11月1日(金)午前9時から電話で佐久間正二 ☎090-2764-0283

◆川越水上公園の催し

会場は同公園。

①アロハフラ

11月8日(金)・22日(金)午前11時30分～午後0時30分。先着20人。1,040円。

②ガーデニング教室

季節の植物を使った白を基調としたクリスマス風寄せ植え。11月16日(土)午後1時～2時30分。先着10人。2,520円。

①②の申し込み…11月1日(金)午後1時から電話で同公園 ☎241-2287

◆世界が身近になる多言語講座

ヒッポファミリークラブ主催。家族で多言語体験。11月24日(日)午後2時～4時。南古谷市民センター。中学生以下の子と保護者。先着10組。無料。申し込み…11月1日(金)午前9時から電話で岩澤麻紀子 ☎090-8989-7200

◆児童のための合唱講習会

川越少年少女合唱団主催。室内履き・飲み物持参。11月2日(土)午後2時30分～3時30分。中央小学校。5歳～中学1年生までの子と保護者。先着20組。無料。申し込み…11月1日(金)午前9時から電話で原田みさ子 ☎070-5658-4140

◆司法書士法律相談会(無料)

埼玉司法書士会主催。相続・遺言・登記・債務整理・成年後見・不動産の名義変更などの面談相談。11月14日(木)午後1時30分～4時30分。ウエスタ川越。先着6組。申し込み…11月1日(金)午前10時から8日(金)午後4時までに電話で同会相談センター ☎048-838-7472

◆川越分かち合いの会

忘れられない贈り物主催。身近な方を亡くされた方々の分かち合い。11月2日(土)午後7時～8時30分。ウエスタ川越。身近な方を亡くされた方。先着5人。無料。申し込み…11月1日(金)午前10時から電話・ファクスで山田和由 ☎090-7829-2458 ☎270-7204

◆当日直接会場の催し◆

◆輝き祭(文化祭)

市立特別支援学校主催。作品展示・模擬店など。11月23日(木)午前10時～午後2時。同校。入場無料。連絡先…同校 ☎222-2753

◆ひばり祭(文化祭)

県立川島ひばりが丘特別支援学校主催。学習発表、作品展示・販売、PTAバザーなど。11月16日(土)・17日(日)午前9時50分～午後2時20分。同校。入場無料。連絡先…同校 ☎297-7753

◆にじの家 ふれあい祭り

にじの家主催。模擬店・バザー・太鼓演奏など。11月3日(木)午前10時20分～午後2時。にじの家(古谷本郷)。入場無料。連絡先…にじの家 ☎236-0666

◆川越いもの子作業所チャリティバザー

同バザー実行委員会主催。模擬店・バザーなど。11月10日(日)午前10時～午後3時(雨天決行)。富士見中学校。入場無料。連絡先…皆の郷をささえる会 ☎223-0008

◆秋のダンスパーティの集い

川越市ダンススポーツ連盟主催。フリーダンス・トライアル・ミキシングなど。11月16日(土)午後1時30分～4時30分(受け付けは午後1時から)。川越運動公園総合体育館。市内在住・在勤・在学。先着160人。500円。連絡先…中野廣司 ☎235-1079

どうしよう？
と思ったら

市民相談案内

市民のしおり44～50ページに相談窓口の詳しい案内を記載しています

相談内容	問い合わせ
日常生活の悩み事▶多重債務▶行政・法律▶税金・社会保険労務▶不動産・登記▶建築・住宅修繕▶マンション管理	広聴課 ☎224-5022
消費生活	消費生活センター ☎224-6162
児童虐待	児童虐待防止 SOS センター ☎0120-283-505
子育て・児童虐待 ひとり親家庭・離婚	こども家庭課 ☎224-5821
育児の悩み	子育て支援センター ☎247-6613
子育て施設サービス等利用支援	子育て支援センター ☎247-5010
教育全般	リバーラ ☎234-8333
いじめ	教育センター ☎236-1818
青少年の悩み事	少年指導センター ☎224-5724
性感染症・エイズ▶うつ・アルコール・ひきこもり	保健予防課 ☎227-5102
健康	健康づくり支援課 ☎229-4125
不妊・不育症	健康管理課 ☎229-4124
医療安全に関する相談	保健総務課 ☎227-5101
人権	さいたま地方方法務局川越支局 ☎243-3824
高齢の方(虐待・介護予防・認知症)	地域包括ケア推進課 ☎224-6087
障害のある方	障害者福祉課 ☎224-5785 ☎225-3033
障害のある方への虐待	障害者虐待防止センター ☎227-4330 ☎226-7666
女性の悩み・DV	男女共同参画課 ☎224-5723
結婚・内職・交通事故	市民相談室(ウエスト川越3階) ☎249-7855
労働トラブル(仕事上の悩み)	雇用支援課 ☎238-6702
就職活動・雇用・若年未就労者	しごと支援センター ☎238-6700
外国人籍市民	国際文化交流課 ☎224-5506

実施日・相談内容などはお尋ねください▶予約が必要な相談があります▶電話番号などのかけ間違いにご注意ください

PICK-UP

精神保健・性感染症相談

保健予防課
☎227-5102

電話相談は随時。面接相談は要事前予約。相談者の秘密は守られます。

うつに関する相談

面接相談日…原則毎月第1・第3金曜日

アルコールに関する相談

面接相談日…原則毎月第4金曜日(12月は第3金曜日)

ひきこりに関する相談

面接相談日…毎月第2金曜日

性感染症検査・相談

HIV、梅毒、B型・C型肝炎、クラミジアの血液検査と相談が無料・匿名で受けられます。検査日程・申し込み方法など、詳しくはお尋ねください。

消費生活の豆知識 その103

通信販売の定期購入トラブル

「すんなり解約できない」

事例

スマートフォンで、痩せるサプリメントが「初回限定価格3000円、2回目からは割引価格の6000円、解約保証等あり」という広告を見て、定期購入契約だがいつでも解約できると思い気軽に申し込んだ。1回目が届いて試したが、解約しようと思いき、事業者に連絡すると「単品購入価格の1万5000円を支払えば2回目からの解約に応じる。このことは解約保証に書いてある」

と言われた。そのような記載があったか覚えていない。

インターネット通信販売に関して、定期購入契約を途中で簡単に解約できると思っていたが、実は解約にさまざまな条件があった、解約可能期間に事業者と連絡が取れず解約できない、という相談が寄せられています。通信販売では、法律によるクーリング・オフ制度がなく、事業者が広告に表示する返品や解約の条件に従うこととなります。

消費者へのアドバイス

- トラブルを回避するため、注文申し込みを確定する前に定期購入か単品購入か、解約・返品条件はどうなっているかを、小さな文字であつても必ず確認しましょう。
- 一方的に受け取り拒否や返品、支払いを放棄しても解約になりません。解約には、事業者と合意が必要です。
- 万一のトラブルに備えて、広告や最終申し込み確認画面、受注メール、納品書といった事業者とのやり取り

等の記録を残しましょう。

●困ったときは、消費生活センターにご相談ください。

◎ ◎ ◎ ◎ ◎ ◎ ◎ ◎ ◎ ◎

消費者カレッジ「食品添加物の安全性」

講師：管理栄養士・山崎良法さん
日時：11月20日(水)午後2時～3時30分
会場：ウエスト川越 市民活動・生涯学習施設
対象：市内在住・在勤 定員：先着50人 経費：無料
申し込み：11月1日(金)午前9時から
電話・ファクスで消費生活センター

消費生活センター ☎224-6162
☎222-5454

11月の施設情報

●チケットが必要な催し物も掲載しています。売り切れている場合もあるため、詳しくは、各施設にお尋ねください。

ウェスタ川越 大ホール 新宿町1丁目17-17 ☎249-3777

開催日	催し物名
3日(祝)	タナカバレエスタジオ 発表会
4日(休)	千住真理子のヴァイオリン名曲選 ～どこかで聴いたクラシック～
7日(休)	関東甲信越静社会教育研究大会 埼玉大会
9日(土)	芸術総合高校音楽科 定期演奏会
10日(日)	川越市民文化祭 合唱祭
14日(休)	吉田兄弟20周年記念コンサート ～スペシャルゲスト松本蘭(ヴァイオリン)
16日(土)	川越市民文化祭 川越市バレエ連盟記念公演 「ジゼル」 -全幕
17日(日)	ウェスタ川越 地域防災コンサート
19日(火)	ウィーンフィルメンバーとピアニスト陽子フォッグによる ウィーンピアノ四重奏団演奏会
24日(日)	鶴ヶ島シティオーケストラ 定期演奏会
25日(月)	学校法人ひつじ幼稚園 音楽リズム発表会
26日(火)	夢スター歌謡祭 橋幸夫と歌の仲間たち
29日(金)	石川さゆりコンサート

やまぶき会館 郭町1丁目18-1 ☎222-4678 休館日=火曜日

開催日	催し物名
1日(金)	川越市民文化祭 民謡のつどい(民レク)
2日(土)	やまぶきシネマ Vol.4 トイ・ストーリー4
3日(祝)	川越市民文化祭 吟詠剣舞詩舞のつどい
4日(休)	川越市民文化祭 民謡のつどい(民連)
9日(土)	青少年健全育成川越市民大会
10日(日)	埼玉川越地区 テーマ活動発表会
14日(木)	川越女子高校英語劇部 秋季自主公演
16日(土)	川越市民文化祭 芸能のつどい
17日(日)	川越市民文化祭 プラスフェスタ川越2019
24日(日)	山田隆広 門下生によるピアノコンサート
25日(月)	年末調整説明会
29日(金)	スパニッシュギターユニット ドナルマス

メルト(西文化会館) 鯨井1556-1 ☎233-6711 休館日=火曜日

開催日	催し物名
3日(祝)	カラオケ大会
4日(休)	ピアノ・エレクトーン発表会
9日(土)	メルトコンサート ピアノ名曲コンサート ～魚住幸正の世界～
10日(日)	津軽三味線 貢献会発表会
11日(月)	霞ギタークラブ定期演奏会
13日(水)	MY フィットネス研究会 秋の集い
15日(金)	歌の広場こころ・歌と踊りの祭典
16日(土)	子育て講演会
23日(祝)	ヴァイオリン・ヴィオラ ミニコンサート
30日(土)	ハミング松島 歌謡祭

ジョイフル(南文化会館) 今福1295-2 ☎248-4115 休館日=火曜日

開催日	催し物名
4日(休)	ピアノ発表会
10日(日)	高階芸能連盟
17日(日)	DANCE EVENT JOYFUL NUMBER
21日(木)	たかしな いきいきエイジング
24日(日)	ピアノ発表会

川越運動公園

下老袋388-1
休館日=火曜日

総合体育館 ☎224-8765

開催日	催し物名
1日(金)	スポーツウエルネス吹矢川越支部記念大会
4日(休)	川越坂戸近隣親善大会(バレーボール)
10日(日)	川越市子ども会かるた大会
11日(月)・13日(水)・14日(木)	新人体育大会県大会(バレーボール)
16日(土)	埼玉県ママさんバレーボール大会予選
17日(日)	男子団体オープン卓球大会
21日(木)	川越市バドミントンレディース大会
25日(月)	川越市レディースバドミントンアルテ大会
27日(水)	川越市比企支部民謡大会

他の専用利用日=2日(土)・3日(祝)・9日(土)・23日(祝)・24日(日)・30日(土)

陸上競技場 ☎224-8881

開催日	催し物名
9日(土)	陸上競技講習会
10日(日)	川越市グラウンドゴルフ中央大会
23日(祝)	小江戸川越サツマイモカップ
24日(日)	埼玉県第4種サッカーリーグ選手権大会
30日(土)	川越市1年生サッカー大会(中学生)

他の専用利用日=2日(土)～4日(休)・14日(木)～18日(月)・20日(水)～22日(金)

テニスコート ☎224-8765

開催日	催し物名
1日(金)・6日(水)	秋の親睦大会西地区
9日(土)	都市対抗西部地区(予選)
11日(月)	秋の親睦大会西地区
17日(日)	埼玉県ミックス選手権大会
18日(月)	秋季レディース大会
23日(祝)・24日(日)	北関東私学大会

他の専用利用日=2日(土)～4日(休)・10日(日)・13日(水)・16日(土)・25日(月)・30日(土)

■ソフトエアロピクス教室(第3期体操教室)

日時…12月12日～来年3月5日、木曜日(全12回)、午後1時～2時30分 会場…総合体育館 対象…18歳以上 定員…先着24人 経費…4,500円 申し込み…11月11日(月)午前8時30分
から経費を持参の上、直接同館

小江戸蔵里(産業観光館)

新富町1丁目10-1
☎228-0855

■伝統和芸鑑賞会

趣のある蔵造りのレストランで、気軽に伝統和芸が楽しめます。当日直接会場。

日時…①9日(土)、②23日(祝)午後4時20分～5時(開場は午後3時45分) 会場…大正蔵 八州亭 内容…①=八王子芸妓衆、②=三味線・端唄 藤本秀ゆり 経費…①=2,000円、②=1,000円

斎場・市民聖苑やすらぎのさと 小仙波786-1 ☎226-0090

もしものときに慌てないよう、火葬場・式場の利用方法と市民聖苑葬儀の説明。要事前予約。

日時…25日(月)午前9時～▶午前10時30分～ 会場…斎場 対象…市内在住 定員…各先着20人

11月の図書館・児童館

●経費無料の場合は掲載を省略、申し込みの記載がない場合は、当日直接会場。博物館の催しは14ページ、美術館の催しは17ページでお知らせしています。

中央図書館

三久保町2-9
☎222-0559 ☎224-7822
休館日=月曜日(4日を除く)、29日(金)

- 視聴覚ホールの催し(各先着100人)
- 子ども映画会「あしたともだち」「シートン動物記 森を守る小さな赤リス」「チロの木が大きくなあれ」
日時…10日(日)午後1時30分～
- 日曜映画会「それから」
日時…24日(日)午後2時～



- あきのスペシャルおはなし会(読み聞かせなど)
日時…9日(土)午前11時～午後2時30分～ 対象…5歳以上

西図書館

伊勢原町5丁目1-1
☎237-5660 ☎237-5661
休館日=月曜日(4日を除く)、29日(金)

- バリアフリー映画会「海よりもまだ深く」
視聴覚に障害のある方も楽しめる映画上映会。音声ガイドによる場面説明と日本語字幕あり。
日時…10日(日)午後1時30分～4時(開場は午後1時) 会場…伊勢原公民館 定員…先着50人
- 秋の工作教室「万華鏡をつくろう！」
日時…14日(土)午前10時～11時▶午後2時～3時 対象…小学生 定員…各先着15人 持ち物…はさみ・カラーペン・セロハンテープ 申し込み…11月1日(金)午前9時30分から電話または直接同館

川越駅東口図書館

菅原町23-10(クラッセ川越)
☎228-7712 ☎228-7713
休館日=火曜日、29日(金)

- あきのとっておきおはなし会(読み聞かせ・手遊びなど)
日時…3日(祝)午前11時～ 対象…5歳以上



高階図書館

藤間27-1
☎238-7550 ☎238-7551
休館日=月曜日(4日を除く)、29日(金)

- おはなしのじかん(絵本の読み聞かせ・ストーリーテリングなど)
日時…10日(日)午後3時～3時30分 対象…小学生以上
- 絵本講座
絵本に関心のある方を対象に、絵本の選び方のコツや図書館の絵本に対する考え方をお話します。また、絵本の読み聞かせの初歩について、実演を交えながらお話します。未就学児までの託児あり(先着6人。11月8日(金)までに要予約)。
日時…20日(水)午前10時～11時 会場…高階市民センター 対象…16歳以上 定員…先着40人 申し込み…11月1日(金)午前9時30分から電話または直接同館

こどもの城

石原町1丁目41-2 ☎225-7289
休館日=月曜日(4日を除く)、5日(火)

- 映画会「のどか森のリトル・ジョイ」
日時…16日(土)午後2時～ 対象…1歳以上

川越駅東口児童館

菅原町23-10(クラッセ川越)
☎228-7719
休館日=火曜日

- あそびの王様(競技形式のゲーム遊び)
日時…9日(土)午後2時30分～ 対象…小学生
- わくわく親子ピクス(楽しくふれあい体操)
日時…28日(木)午前10時30分～正午 対象…2～3歳と保護者 定員…先着25組

高階児童館

藤間27-1 ☎238-9525
休館日=月曜日(4日を除く)、5日(火)

- つくーるスクール(コルクボードを作ろう)
日時…2日(土)午後2時～ 対象…小学生 定員…先着10人
- ミニ運動会
家族で楽しく運動会。祖父母の参加歓迎。
日時…9日(土)午前10時30分～ 対象…乳幼児と保護者
- 和ごころ教室 ～茶道～
日時…16日(土)午後1時30分～3時 対象…小中学生 定員…先着16人 経費…200円 申し込み…11月1日(金)午前10時から電話・ファクスで同館
- われないしゃぼん玉を作ろう
日時…23日(祝)午後1時30分～ 対象…小学生 定員…先着10人
- 子ども将棋教室
日時…30日(土)午前10時～11時30分 対象…小中学生 定員…先着16人 申し込み…11月1日(金)午前10時から電話・ファクスで同館
- 子ども卓球教室
日時…30日(土)午後1時30分～3時 対象…小中学生 定員…先着15人 申し込み…11月1日(金)午前10時から電話・ファクスで同館



11月14日(木) 県民の日の無料公開

- 市立博物館・川越城本丸御殿
時間…午前9時～午後5時(入館は午後4時30分まで)
問い合わせ…市立博物館 ☎222-5399
- 市立美術館
時間…午前9時～午後5時(入場は午後4時30分まで)
問い合わせ…同館 ☎228-8080
- 川越まつり会館・旧山崎家別邸
時間…午前9時30分～午後5時30分(入館は午後5時まで)
問い合わせ…川越まつり会館 ☎225-2727
- こどもの城プラネタリウム 特別投影
時間…午後3時～ 定員…先着98人
問い合わせ…こどもの城 ☎225-7289

子育て情報館

持ち物なし・経費なし・当日直接会場の催しを掲載しています。

*表は左から日程・開始時間・内容・対象です。

*祝・休日など、開催しない場合があります。

11月

November

■中央図書館 ㊦222-0559

日曜日	午後2時30分	読み聞かせ・手遊び	5歳から
6日(水)	午前11時	読み聞かせ・ふれあい	1歳まで
8日(金)	午前11時	読み聞かせ・ふれあい	1歳まで
13日(水)	午前10時	読み聞かせ・手遊び	2~4歳
	午前11時	読み聞かせ・手遊び	2~4歳

■西図書館 ㊦237-5660

土曜日	午後2時30分	読み聞かせ・手遊び	5歳から
13日(水)	午前10時30分	読み聞かせ・ふれあい	2~4歳
	午前11時30分	読み聞かせ・ふれあい	1歳まで
15日(金)	午前11時30分	読み聞かせ・ふれあい	1歳まで

■川越駅東口図書館 ㊦228-7712

日曜日	午前11時	読み聞かせ・手遊び	5歳から
14日(水)	午前10時30分	読み聞かせ・ふれあい	1歳まで
	午前11時	読み聞かせ・ふれあい	1歳まで
	午前11時30分	読み聞かせ・ふれあい	2~4歳

■高階図書館 ㊦238-7550

土曜日	午後3時	読み聞かせ・手遊び	5歳から
1日(金)	午前10時30分	読み聞かせ・ふれあい	1歳まで
	午前11時	読み聞かせ・ふれあい	1歳まで
15日(金)	午前10時30分	読み聞かせ・手遊び	2~4歳

■中央公民館 ㊦222-1394

8日(金)	午前10時30分	親子で体遊び	1~4歳
9日(土)	午前10時	おもちゃ修理	
18日(月)	午前10時	親子遊び・ふれあい	0歳

■北公民館 ㊦222-1400

14日(水)	午前10時	親子遊び・ふれあい	4歳まで
--------	-------	-----------	------

■芳野公民館 ㊦222-1873

6日(水)	午前10時	親子遊び・ふれあい	4歳まで
-------	-------	-----------	------

■古谷公民館 ㊦235-1834

7日(木)	午前10時	親子遊び・ふれあい	4歳まで
-------	-------	-----------	------

■南古谷公民館 ㊦235-1519

12日(火)	午前10時	親子遊び・ふれあい	4歳まで
--------	-------	-----------	------

■高階公民館 ㊦242-6064

6日(水)	午前10時	親子で交流	1歳まで
30日(土)	午前10時	おもちゃ修理	

■高階南公民館 ㊦245-3581

8日(金)	午前10時	親子遊び・ふれあい	1~4歳
13日(水)	午前10時	読み聞かせ・手遊び	5歳まで
22日(金)	午前10時	親子で交流	0歳

■福原公民館 ㊦242-5005

7日(木)	午前10時	親子遊び・ふれあい	4歳まで
28日(水)	午前10時	親子遊び・ふれあい	4歳まで

■大東公民館 ㊦243-0022

2日(土)	午前10時	おもちゃ修理	
13日(水)	午前10時	親子遊び・ふれあい	4歳まで
27日(水)	午前10時	親子遊び・ふれあい	4歳まで

■大東南公民館 ㊦242-0498

5日(火)	午前10時	親子遊び・ふれあい	4歳まで
14日(水)	午前10時	親子遊び・ふれあい	4歳まで
21日(水)	午前10時	親子遊び・ふれあい	4歳まで

■霞ヶ関公民館 ㊦231-1009

12日(火)	午前10時	親子遊び・ふれあい	4歳まで
26日(水)	午前10時	親子遊び・ふれあい	4歳まで

■霞ヶ関西公民館 ㊦227-6551

11日(月)	午前10時	親子遊び・ふれあい	4歳まで
--------	-------	-----------	------

■霞ヶ関北公民館 ㊦231-4455

6日(水)	午前10時	親子遊び・ふれあい	4歳まで
20日(水)	午前10時	親子遊び・ふれあい	4歳まで

■伊勢原公民館 ㊦237-5676

22日(金)	午前10時	親子遊び・ふれあい	4歳まで
24日(日)	午前10時	おもちゃ修理	

■川鶴公民館 ㊦233-9306

21日(水)	午前10時	歯の健康・事故防止	4歳まで
--------	-------	-----------	------

■名細公民館 ㊦231-0001

26日(水)	午前10時	親子遊び・ふれあい	5歳まで
--------	-------	-----------	------

■山田公民館 ㊦224-4194 *会場=北部地域ふれあいセンター

21日(水)	午前10時	親子遊び・手遊び	4歳まで
--------	-------	----------	------

■こどもの城 ㊦225-7289

2日(土)	午後2時30分	読み聞かせ	0歳から
7日(水)	午前10時30分	親子遊び・ふれあい	1歳
8日(金)	午前10時30分	親子遊び・ふれあい	2~6歳
9日(土)	午後2時30分	読み聞かせ	0歳から
12日(火)	午前10時30分	親子遊び・ふれあい	2~3歳
15日(金)	午前10時30分	親子遊び・ふれあい	2~6歳
16日(土)	午後2時30分	読み聞かせ	0歳から
19日(火)	午前10時30分	親子遊び・ふれあい	2~3歳
21日(水)	午前10時30分	親子遊び・ふれあい	1歳
22日(金)	午前10時30分	親子遊び・ふれあい	2~6歳
26日(火)	午前10時30分	親子遊び・ふれあい	2~3歳
28日(水)	午前10時30分	親子遊び・ふれあい	1歳
29日(金)	午前10時30分	親子遊び・ふれあい	2~6歳
30日(土)	午後2時30分	読み聞かせ	0歳から

■川越駅東口児童館 ㊦228-7719

1日(金)	午前9時30分	親子遊び	1~5歳
7日(水)	午前10時30分	親子遊び・ふれあい	1歳
8日(金)	午前9時30分	親子遊び	1~5歳
11日(月)	午前10時30分	親子遊び・ふれあい	1歳
15日(金)	午前9時30分	親子遊び	1~5歳
16日(土)	午前11時	親子遊び	1~3歳
18日(月)	午前10時30分	親子遊び・ふれあい	2~3歳
21日(水)	午前10時30分	親子遊び・ふれあい	2~3歳
25日(日)	午前10時30分	親子遊び・ふれあい	1歳
29日(金)	午前9時30分	親子遊び	1~5歳
30日(土)	午前11時	親子遊び	1~3歳

■高階児童館 ㊦238-9525

1日(金)	午前10時30分	親子遊び・ふれあい	2~3歳
6日(水)	午前10時30分	親子遊び・ふれあい	1歳
8日(金)	午前10時30分	親子遊び・ふれあい	2~3歳
12日(火)	午前10時30分	親子遊び・ふれあい	2~3歳
13日(水)	午前10時30分	親子遊び・ふれあい	0歳
19日(火)	午前10時30分	親子遊び・ふれあい	2~3歳
20日(水)	午前10時30分	親子遊び・ふれあい	1歳
22日(金)	午前10時30分	親子遊び・ふれあい	2~3歳
26日(火)	午前10時30分	親子遊び・ふれあい	2~3歳
27日(水)	午前10時30分	親子遊び・ふれあい	0歳
29日(金)	午前10時30分	親子遊び・ふれあい	2~3歳

子育て情報は、市ホームページでも確認できます

「子育て・教育」→「交流・講座・遊ぶ」

→「子育ての交流の場」

■ときも体力測定会

理学療法士による体力測定会。認知機能・柔軟性・バランス能力・体組成測定など。当日直接会場。動きやすい服装で。

日時…11月19日

(火)午後2時～4時

会場…名細市民センター

対象…市内在住のおおむね65歳以上

定員…先着100人程度

持ち物…タオル・飲み物・老眼鏡(必要な方)

問い合わせ…地域保健担当 0229-4125



■がんサロン川越

がん患者とその家族の交流の場。当日直接会場。リレー・フォー・ライフ・ジャパン川越実行委員会・かわごえ緩和ケアネットワーク主催。

日時…11月9日(土)午後1時30分～4時30分

会場…南公民館

対象…がん患者とその家族

問い合わせ…成人健診担当

■市民公開講座

埼玉医科大学かわごえクリニックによる公開講座。医師・屋嘉比康治さんによる講演「胸やけ・胃もたれはなぜ起きる? 胃の調子の悪い方へのアドバイス」、臨床心理士・小林清香さんによる講演「ストレスが体に出る? ～不調を和らげるための心理学からのヒント～」、医師・富谷智明さんによる講演「B型・C型慢性肝炎の次に～増え続ける非アルコール性脂肪肝～」。

当日直接会場。詳しくは、同大学かわごえクリニック事務室(月～土曜日、午前9時～午後5時) 0238-8111にお尋ねください。

日時…11月30日(土)午後2時～4時

会場…同大学かわごえクリニック(脇田本町)

定員…先着100人

問い合わせ…成人健診担当

11月14日は世界糖尿病デー

保健医療推進課
0224-5832

糖尿病への理解を深め、みんなで予防や治療について考えましょう。当日直接会場。

血糖測定会

日時…11月10日(日)午前10時～正午

会場…南公民館

問い合わせ…川越市医師会 0222-0794

市民公開講座「美味しく楽しく食べて健康に ～緩やかな糖質制限食・ロカボのすべて～」

講師…北里大学北里研究所病院糖尿病センター長・山田悟さん

日時…11月10日(日)午後2時～3時30分

会場…南公民館

問い合わせ…川越市医師会 0222-0794

ブルーライトアップ

川越駅西口ペDESTリアンデッキをライトアップします。

日時…11月14日(木)午後6時～10時(点灯式は午後5時45分から)

*11月10日(日)にウエスタ川越で開催される「川越市健康まつり」の会場では、糖尿病無料相談会が実施されます。

麻薬・覚醒剤乱用防止運動実施中

保健総務課
0227-5101

10月から11月は、麻薬・覚醒剤乱用防止運動の実施期間です。麻薬・覚醒剤・大麻・シンナー・危険ドラッグなどの乱用は、健康上の問題にとどまらず、犯罪を引き起こす原因にもなります。絶対に手を出さないでください。

医薬品副作用被害救済制度のお知らせ

保健総務課
0227-5101

薬を正しく使用したにもかかわらず、入院治療が必要になるほどの健康被害が生じた場合に、医療費や年金などを受け取れる公的な制度です。詳しくはお尋ねください。

問い合わせ…独立行政法人医薬品医療機器総合機構 0120-149-931 (月～金曜日、午前9時～午後5時。祝・休日、年末年始を除く)

親子

*会場=問い合わせと同じ・対象=どなたでも・定員=なし・経費=無料の場合は記載を省略しています。

■ウォータービーズを作ろう

名細保育園つどいの広場 0223-7551

空き容器で赤ちゃんが喜ぶおもちゃを作ります。

日時…11月12日(火)午後2時～3時

対象…1歳までの子と親

定員…先着15組

申し込み…11月5日(火)午後2時から

電話・ファクスで同広場

■ぱたぼんのおはなし会

名細保育園つどいの広場 0223-7551

絵本の読み聞かせやパネルシアターを親子で楽しめます。

日時…11月19日(火)午前10時30分～11時

対象…1～2歳の子と親

定員…先着12組

申し込み…11月6日(火)午後2時から

電話・ファクスで同広場

■お店やさんごっこを楽しもう

今成保育園つどいの広場 0222-8622

お買い物バッグを作り、お店屋さんごっこを楽しみます。

日時…11月13日(水)午前10時～11時

対象…1歳6か月～2歳の子と親

定員…先着12組

申し込み…11月1日(金)午後2時から

電話・ファクスで同広場

■ハーモニカを楽しもう

今成保育園つどいの広場 0222-8622

ハーモニカ演奏を聞いたり、演奏に合わせ歌ったりします。

日時…11月18日(月)午前10時～11時

対象…1～2歳の子と親

定員…先着14組

申し込み…11月6日(火)午後2時から

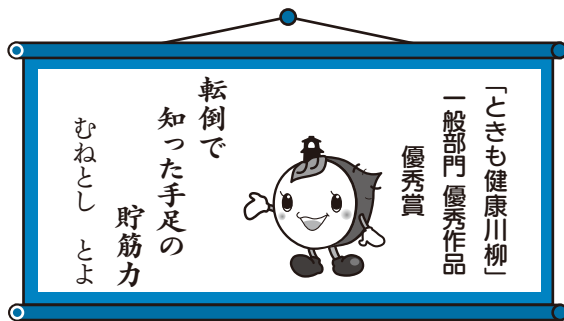
電話・ファクスで同広場

保健・健康

*身体的理由などにより電話での申し込みが難しい場合は、ご相談ください。
 *手話通訳が必要な方は、参加希望事業名・氏名・ファクス番号をご連絡ください。
 *会場=総合保健センター・経費=無料の場合は、記載を省略しています。

川越市保健所・総合保健センター 〒350-1104小ヶ谷817-1

■川越市保健所	☎227-5101(代表)	☎224-2261
■総合保健センター	☎224-8611(代表)	☎225-1291
健康づくり支援課	健康づくり支援担当	☎229-4121
	地域保健担当	☎229-4125
健康管理課	管理給付担当	☎229-4124
	予防接種担当	☎229-4123
	成人健診担当	☎229-4126



- 11月の乳幼児相談 健康づくりスケジュールで日程・会場を確認し、母子健康手帳を持って当日直接会場にお越しください。
- 11月の乳幼児健診 4か月児・1歳6か月児・3歳3か月児に通知。通知が届かない、日程を変更する、受診しない場合は、必ずご連絡ください。

■育児教室

①はじめまして離乳食教室

離乳食を始める目安や進め方について。

日時…11月18日
 (月)午前10時～11時30分(受け付けは午前9時45分から)
 対象…おおむね4～6か月の子と保護者 持ち物…母子健康手帳



②もぐもぐ離乳食教室

離乳食の情報交換や、2・3回食の進め方、お口のケアなどについて。

日時…11月21日(木)午前10時～11時30分(受け付けは午前9時45分から)
 対象…おおむね7～11か月の子と保護者 持ち物…母子健康手帳

①②の申し込み

11月13日(水)までに電話で地域保健担当。申し込みをした方は、当日直接会場。

■産前産後のたまごサロン

(産前・産後サポート事業)

妊娠中から夫婦で出産と子育てのイメージを描き、地域につながりをつくります。今回は、「産前産後ヨガ&パパクラス」。

日時…12月1日(日)
 午前10時～正午

会場…高階市民センター
 対象…市内在住の初妊婦と夫、おおむね生後5か月までの子(第1子)を持つ夫婦 定員…15組(抽選) 申し込み…催し名・住所・参加者全員の氏名・出産(予定)日・電話番号を、11月22日(金)までに電話でNPO法人川越子育てネットワーク ☎080-9779-8181 (午前9時～午後5時)。申し込みをした方は、当日直接会場。外れた方には、11月27日(水)までに連絡

問い合わせ…地域保健担当



■赤ちゃん広場

情報交換と仲間づくり。当日直接会場。参加は1回限り。NPO法人川越子育てネットワークと共催。

日時…12月2日(月)午前10時～11時30分
 対象…おおむね生後5か月までの子と親 問い合わせ…地域保健担当

■妊産婦歯科健診

日時…12月19日(木)午後1時20分～(受付時間は後日通知) 対象…妊娠5か月以上の妊婦と産後1年未満の産婦 定員…20人(抽選) 申し込み…催し名・住所・氏名・電話番号・出産(予定)日・託児希望の有無(希望の場合は月齢)を、11月15日(金)(必着)までに往復ハガキで健康づくり支援担当(市ホームページからも可)

■たのしい食育

～子育てママの簡単クッキング～

簡単野菜メニューにチャレンジしませんか。調理中は別室で託児あり(6か月以上の未就学児。先着10人)。地域活動栄養士PFCの会と共催。



日時…11月26日(火)午前10時～正午(受け付けは午前9時45分から) 対象…未就学の子を持つ保護者 定員…先着16人 経費…400円 申し込み…11月1日(金)午前10時から電話で健康づくり支援担当

■からだうれしい食事教室

①丈夫な骨をいつまでも

骨密度が気になる方など、骨粗しょう症を予防するための食生活について。

②カロリー摂りすぎていませんか

血糖値が気になる方など、糖尿病を予防するための食生活について。

日程…①=11月27日(水)、②=12月6日(金) 時間…午前10時～11時30分 対象…市内在住の20歳以上 定員…各先着25人 申し込み…11月1日(金)午前10時から電話で地域保健担当

めざせ！ ラジオ体操マスター

地域保健担当

いつでもどこでも誰でもできるラジオ体操を学びませんか？

ラジオ体操の正しい動きのポイントを学ぶ講習会です。動きやすい服装でお越しください。参加者の中から抽選でラジオ体操関連グッズをプレゼント！

講師…NPO法人全国ラジオ体操連盟理事長・青山敏彦(あおやまとしひこ)さん、同連盟指導委員・田村恵美(たむらえみ)さん 日時…12月7日(土)午前10時～正午



(受け付けは午前9時30分から) 会場…ウェスタ川越 多目的ホール 対象…市内在住 定員…先着150人 持ち物…飲み物・タオル・筆記用具 申し込み…催し名・住所・氏名・性別・生年月日・電話番号を、11月1日(金)午前10時から電話・ファクスで地域保健担当(市ホームページからも可)

がん検診 愛する家族のために

日本では、国民の2人に1人が「がん」になり、3人に1人が「がん」で亡くなっています。

厚生労働省の「平成29年度地域保健・健康増進事業報告」の結果によると、市町村が実施したがん検診の全国の受診率は、胃がん8・4%、肺がん7・4%、大腸がん8・4%、子宮頸がん16・3%、乳がん17・4%となっています。

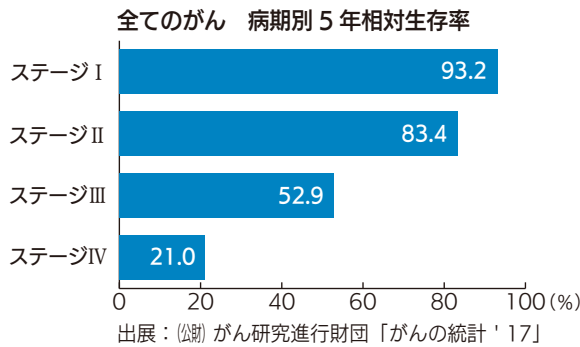
検診は、自覚症状がないうちに、がんを初期の段階で発見するために有用な方法です。自覚症状がなく発見されるがんは、進行していないケースが多いため、早期に治療することにより、がんによる死亡率を軽減することができます。

愛する家族のために、がん検診を定期的に受けましょう。

「健診」と「検診」の違いは？

「健診」は、健康診断のことです。健康かどうか、病気の危険因子があるかないかを確かめることです。
「検診」は、ある特定の病気にかかっているかどうかを調べるために診察・検査を行うことです。

がん治療の決め手は、早期発見です



*ステージ…進行の程度が低い方からⅠ～Ⅳ期に分類
*5年相対生存率…「がん」と診断された方のうち、5年後に生存している方の割合が、日本人全体で5年後に生存している方の割合と比べてどのくらい低いかを表したものと

休日・夜間診療

内科・小児科＝川越市医師会夜間休日診療所(小仙波町2丁目53-1 ☎222-3330)

日曜日、祝・休日、年末年始の受付時間…午前9時～11時▶午後1時～3時▶午後8時～10時
月～土曜日の受付時間…午後8時～10時

歯科(急患のみ)＝予防歯科センター(三久保町18-3 ☎224-3891)

日曜日、祝・休日、年末年始の受付時間…午前9時～11時30分

11月の休日当番医

受付時間は、午前9時～午後4時です。受診前に当番医に確認してください。

3日(祝)	鈴木脳神経外科(脳外・内・神内・神・小・整外・心療・放)	笠幡2082	☎233-7701
4日(休)	はつかり耳鼻咽喉科クリニック(耳)	連雀町9-3	☎227-3756
10日(日)	傍島外科(外・内・消外・循内)	藤間937-3	☎245-3211
17日(日)	林原皮膚科医院(皮)	鯨井新田6-1第3今泉ビル2階	☎234-6321
23日(祝)	さい眼科医院(眼)	天沼新田340-6	☎239-6525
24日(日)	渋谷整形外科(整外・リハ)	天沼新田117-3	☎232-6377

■11月の土曜開庁日 市民課 ☎224-5739 収税課 ☎224-5837

9日(出)・23日(祝)午前8時30分～正午。市民課(本庁舎1階)・収税課(本庁舎2階)・南連絡所。一部の業務は、取り扱いできません。23日(祝)は小江戸川越ハーフマラソンの準備のため、市役所南側駐車場が利用できません。公共交通機関のご利用をお願いします。

■11月のごみの祝日等収集日 収集管理課 ☎239-5058

4日(休)は、ごみの収集を行います。詳しくは、「家庭ごみの分け方・出し方」をご確認ください。

川越市公式 SNS



開催会場

人口と世帯数 令和元年10月1日現在

人口353,371人(男=176,775人、女=176,596人) 前月比+12人 世帯数159,831世帯 前月比+139世帯

広報川越1449

■発行日/令和元年10月25日(毎月10日・25日発行)

■発行/川越市 〒350-8601埼玉県川越市元町1丁目3-1 <http://www.city.kawagoe.saitama.jp/>
☎049-224-8811(代表) ☎049-225-2171

■編集/広報室

私的利用の範囲を除き、記事や写真の無断転載を禁じます。

「声の広報川越(CD)」 「点字広報川越」を作成しています。ご希望の方は、広報室までご相談ください。
☎224-5495 ☎225-2171

この印刷物は、グリーン購入法に適合する紙を使用し、印刷用の紙へ、リサイクルできます。



Fontworks
UDFont