

# 川越の魅力、世界に発信！

## 広報

# 川越



No.1338

平成27年3月10日

(毎月10日・25日発行)



川越市シンボルマーク



川越市マスコットキャラクター  
「ときも」

川越のプロモーション映像を制作しました。海外からやってきた4人が川越のまちを満喫！  
関連記事は2ページ・裏表紙

平成27年春 ウェスタ川越オープン!! : 3

小江戸川越春まつり : 6

 市内から望む富士山 : 11

●「社協だより」が折り込まれています。

●「平成27年度家庭ごみの分け方・出し方」が同時期に配布されます。

\*川越市ホームページ(<http://www.city.kawagoe.saitama.jp/>)でも、広報川越をご覧になれます。

## つどいの広場の開設日変更

つども育成課 ☎224-5724

ウエスタ川越内に子育て支援センターを開設することに伴い、4月1日(水)から次の2か所の開設日が変更になります。なお、名細保育園内の地域子育て支援センターは名細保育園つどいの広場に名称が変更となります。

## 名細保育園つどいの広場(鯨井1590-1)

開設日時：月～木曜日、午前9時30分～正午▼午後1時～4時30分  
(祝・休日、年末年始を除く)

利用方法：事前に電話・ファクスで

同広場 ☎233-7551

## 今成保育園つどいの広場(今成二丁目5-10)

開設日時：月・水・木・金曜日、午前9時～正午▼午後2時45分～4時45分(祝・休日、年末年始を除く)

利用方法：事前に電話・ファクスで

同広場 ☎222-8622

## 水道の事前連絡を忘れずに

給水サービス課 ☎223-3071

水道の使用開始・中止の申し込みなどは事前の手続きが必要です。受け付けは、「水の窓口」(脇田本町10-16・BOビル地下1階)で行って

市の魅力を詰め込んだ  
プロモーション映像が完成！

オリンピック大会準備室  
☎224-6315

2020年東京オリンピックのゴルフ競技が本市で開催される予定です。開催を機に市のさらなる発展を目指すため、川越の魅力を詰め込んだプロモーション映像を制作しました。ショートバージョン(5分)とロングバージョン(15分)の2種類があります。ロングバージョンはナレーション(日本語・英語)付きで、字幕は多言語(中国語・韓国語・タイ語など全8言語)で表記されます。今後は、より多くの方に川越を訪れていただき、その魅力を体感してもらうきっかけとして、この映像を国内外に発信していきます。

映像は市ホームページからご覧いただけます。また、スマートフォン・タブレットをお持ちの方は右記の2次元バーコードをご利用いただけます。



います。手続き等について詳しくは、

水の窓口・川越市上下水道料金センター ☎249-1911 (平日・土曜日、午前8時30分～午後6時)にお尋ねください。市ホームページからも手続きできます。

\* かけ間違いにご注意ください。

## 中小企業向け融資

産業振興課 ☎224-5934

市内の中小企業の経営安定や設備の充実等を図るため、低利の融資制度を設けています。一部対象とならない業種がありますので、事前に確認してください。申し込みには、取

① 特別小口無担保無保証人融資・中

小企業一般貸付融資

② 中小企業中口事業資金融資

③ 中小企業認証等取得資金融資

④ 新規創業者支援資金融資  
⑤ 小規模企業者セーフティ融資

⑥ 新規創業者支援資金融資

⑦ 小規模企業者セーフティ融資

## 来年から成人式が変わります

文化芸術振興課 ☎224-6157

来年1月開催予定の成人式は、開催日時・会場が変更になります。

日時：平成28年1月10日(日)、式典Ⅱ  
午後1時～

会場：ウエスタ川越大ホール等

聴覚・言語に障害がある方の  
緊急通報システムを開設

障害者福祉課 ☎224-5785

Fax 225-3033

市と川越地区消防組合では、スマートフォン等のインターネットを利用して、119番通報ができるシステムを4月1日(水)から開始します。なお、利用には機器の登録とWeb緊急通報システム利用申請書の提出が必要です。機器の登録は下記の2次元バーコードから可能です。



利用機器と身体障害者手帳を持参し、障害者福祉課(本庁舎1階)に申請書を提出してください(申請書は市または川越地区消防組合のホームページからダウンロードできます)。  
対象：聴覚障害または音声・言語機能障害を理由として身体障害者手帳を所持している方で、音声による119番通報が困難な方

通報可能区域：川越市・川島町

\* 現在の「ファクス119番」は4月以降も使用できます。

訂正 2月25日発行の広報川越・13ページ、南公民館の催しはウエスタ川越への移転作業のため開催いたしません。

ご迷惑をお掛けしました。

平成27年春

# ウエスタ川越オープン!!



完成イメージ図

## ひと集う新しい街「ウエスタ川越」

ウエスタ川越は、「多彩なふれあいによる地域活力の創造拠点」をコンセプトに、川越市・埼玉県・民間事業者が川越駅西口に整備する複合拠点施設です。

ウエスタ川越には、市の施設として、コンサートや演劇など多様な演目に対応する約1700席の「大ホール」、市民活動の場や生涯学習の機会を提供する「市民活動・生涯学習施設」、男女共同参画活動の拠点となる「男女共同参画推進施設」のほか、南公民館、証明センター、子育て支援センター、市民相談室などがあります。

また、県の施設として、川越地方庁舎が移転するほか、約650㎡の多目的ホール、会議室、創業支援ルームなどがあります。さらに、民間にぎわい施設として、多彩な商業施設も隣接し、川越駅西口に新たなにぎわいを生み出します。

誰もが安心して利用できるよう多目的トイレや授乳室などを設置するとともに、環境面にも配慮し、太陽光発電や雨水利用の設備も設置しています。



\*川越駅西口から徒歩約5分。

## ウエスタ川越 オープニングイベント開催!

### 市民活動・生涯学習施設の催し

当日午前9時30分から同会場(ウエスタ川越2階)で受け付け開始。なお、②と③を希望の方は動きやすい服装でお越しください。経費は無料です。

#### ①地域の魅力再発見! 「川越文化コンシェルジュ」学習講座

日時…3月29日(日)、午前10時～正午▶午後3時～5時 定員…各先着100人

#### ②伝統太極拳講座

日時…3月29日(日)、午前10時～正午▶午後3時～5時 定員…各先着20人

#### ③健康ストレッチ(自力整体)講座

日時…4月5日(日)、午前10時～正午▶午後3時～5時 定員…各先着20人

### 男女共同参画推進施設の催し

当日午前9時30分から同会場(ウエスタ川越3階)で受け付け開始。経費は無料です。

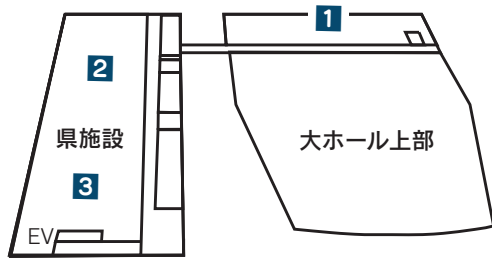
●カラーと表情のちからで魅力UP! 講座  
日時…4月5日(日)、午前10時～正午▶午後3時～5時 定員…各先着20人

市民活動・生涯学習施設、男女共同参画施設は3月23日(月)から31日(火)まで見学できます。

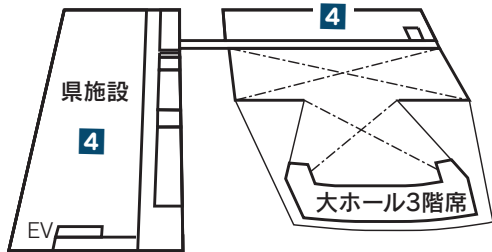
各催し・見学の問い合わせはウエスタ川越 ☎249-3777(午前10時～午後5時、3月22日(日)までは平日のみ。23日(月)以降は土・日曜日、祝・休日可)。

文化芸術振興課 ☎224-6157

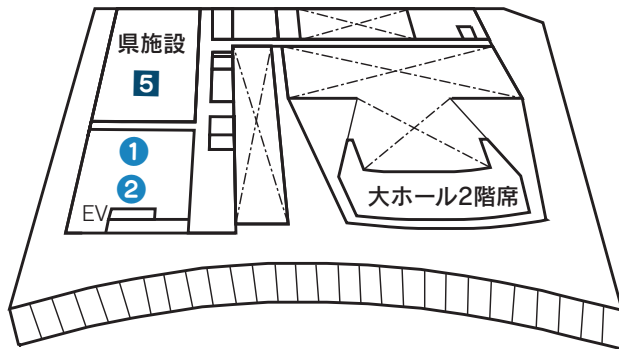
5階



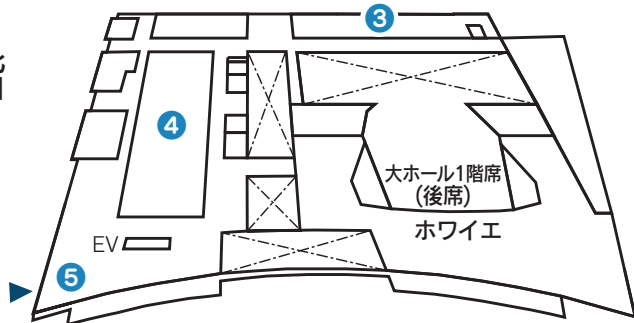
4階



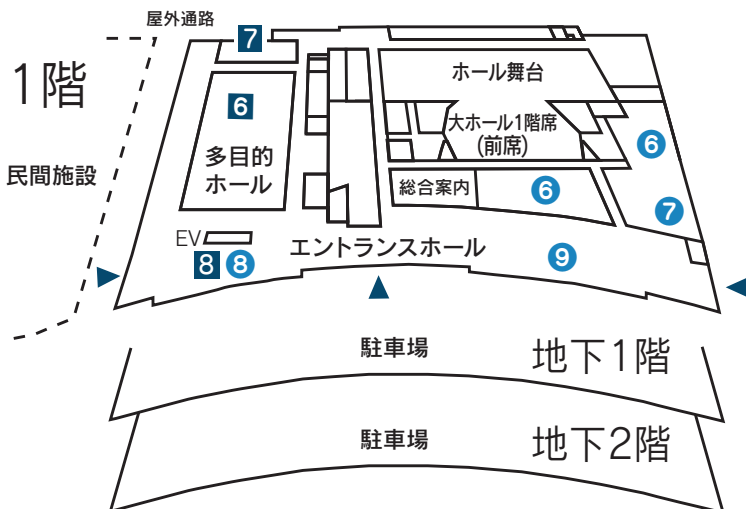
3階



2階



1階



▲印は、出入口を表します

↓ 至川越駅西口

## ウェスタ川越施設概要

建設場所	新宿町1丁目17-17
階数	地上6階・地下2階
構造	鉄骨鉄筋コンクリート造 一部鉄骨造
敷地面積	14,696㎡
建築面積	8,763㎡
延床面積	40,211㎡
最高高さ	39m

## 各階の施設構成

6階 機械室など

5階 県施設

- 創業支援ルーム 1
- 商工団体 2
- 川越地方庁舎 3

4階 県施設

- 川越地方庁舎 4

3階 市施設

- 男女共同参画推進施設 1  
研修室(4室)など
- 市民相談室 2

県施設

- 川越地方庁舎 5

2階 市施設

- 大ホール(約1,700席)
- リハーサル室 3
- 市民活動・生涯学習施設 4  
活動室(5室)・会議室(5室)・  
音楽室(3室)・和室(1室)  
ワークショップ・情報コーナー
- 子育て支援センター 5

1階 市施設

- 南公民館 6  
講座室(5室)・和室(1室)・  
実習室(1室)
- ウェスタ川越証明センター 7
- 産業観光コーナー 8
- 喫茶室 9

県施設

- 多目的ホール 6
- 会議室 7
- 県政情報コーナー 8

地下1階 駐車場

地下2階 駐車場

# 市の施設概要

～4月1日(水)から業務開始～  
(大ホール、リハーサル室は7月1日(水)～)

\* ウェスタ川越証明センター、子育て支援センターの連絡先は4月1日以降のものを掲載しています。3月31日までは変更ありません。

\* 指定管理者 <sup>ネクスト</sup> NeCST は3月22日(水)までは平日のみ通話可能です。

\* ●数字は4ページの施設番号を表します。

施設名	主な業務等	利用時間等	休業日	連絡先
3階① 男女共同参画推進施設	<ul style="list-style-type: none"> <li>●男女共同参画講座の開催</li> <li>●施設の貸し出し</li> <li>●女性のための相談など</li> </ul>	午前9時～午後10時 * 予約方法については「ウェスタ川越」ホームページを確認してください。	なし(施設・設備の点検等で臨時休業する場合があります)	指定管理者 NeCST ☎249-3777 (午前10時～午後5時)
3階② 市民相談室	<ul style="list-style-type: none"> <li>●交通事故相談(交通事故の諸問題に関すること)</li> <li>●結婚相談(独身男女の出会いをサポート)</li> <li>●内職相談(内職の求人、求職のあっせん)</li> <li>●法律相談(法的解釈・判断を要する問題の相談)</li> <li>* 法律相談は広聴課への電話予約が必要です。</li> </ul>	午前10時～午後4時 * 正午～午後1時を除く。 * 各相談内容で曜日が異なります。詳しくはお尋ねください。	休日、年末年始	市民相談室 ☎249-7855 ☎247-6551 法律相談予約 ☎224-5022
1階～4階 大ホール 2階③ リハーサル室	<ul style="list-style-type: none"> <li>●約1,700人を収容する大ホールは、劇場型ホールとしてオペラやミュージカルなどの音楽イベント、能・狂言・歌舞伎などの伝統芸能、高度な演出を伴う演劇などさまざまな演目に対応できます</li> <li>●リハーサル室はミニホールとしても利用できます</li> </ul>	午前9時～午後10時 * 予約方法については「ウェスタ川越」ホームページを確認してください。	なし(施設・設備の点検等で臨時休業する場合があります)	指定管理者 NeCST ☎249-3777 (午前10時～午後5時)
2階④ 市民活動・生涯学習施設	<ul style="list-style-type: none"> <li>●生涯学習の機会を提供</li> <li>●施設の貸し出し</li> <li>●市民の自主的な活動等を支援</li> </ul>			
2階⑤ 子育て支援センター	<ul style="list-style-type: none"> <li>●子育て中の親子の交流を図るため、おおむね3歳未満児と保護者が気軽に集える広場を開設</li> <li>●電話相談</li> <li>●面接相談</li> <li>●子育ての情報提供</li> <li>●子育てに関する講習会の実施</li> <li>●地域の子育て支援施設や子育てサロン・子育てサークルへの支援</li> </ul>	午前9時～午後5時 ●広場＝午前9時30分～正午▶午後1時～4時30分 ●電話相談＝午前9時～午後4時(土曜日は正午まで) ●面接相談＝午前9時～午後4時(要予約)	日曜日、祝・休日、年末年始 * 面接相談は月～金曜日のみ実施。	子育て支援センター ☎249-7830 ☎247-6521 相談専用電話 ☎247-6613
1階⑥ 南公民館	<ul style="list-style-type: none"> <li>●公民館講座の開催</li> <li>●施設の貸し出し</li> <li>●文化活動団体等への援助など</li> </ul>	午前9時～午後9時30分 * 抽選予約は利用月の2か月前の1日～25日(貸し出しは4月6日(月)分)から。	祝・休日、年末年始、館内整理日	南公民館 ☎243-0038 ☎240-1968
1階⑦ ウェスタ川越証明センター	<ul style="list-style-type: none"> <li>●証明書交付(住民票、戸籍関係証明書、印鑑登録証明書等)</li> <li>●母子手帳交付</li> <li>* 住所変更の手続、戸籍関係の届出、印鑑登録・廃止手続は行えません。</li> </ul>	午前8時30分～午後5時15分	土・日曜日、祝・休日、年末年始	ウェスタ川越証明センター ☎249-5522 ☎249-7860

## ウェスタ川越オープニングイベント N響メンバーによる弦楽四重奏コンサート

南公民館 ☎243-0038

日時…4月5日(日)、午後2時～3時40分 会場…ウェスタ川越2階リハーサル室 対象…中学生以上  
定員…130人(抽選) 経費…無料 出演…バイオ

おおしか けい き はやしとも けい おびたしげたか  
リン・大鹿由希、林智之、ピオラ・小畠茂隆、チェロ・西山健一 曲目…ドボルザーク「アメリカ」より、シュトラウス「春の声」ほか 申し込み…往復ハガキに催し名・住所・氏名・年齢・電話番号を明記し、3月20日(金)(必着)までに〒350-1124新宿町1丁目12-8・南公民館

徳川家康公没後 400 年事業

# 小江戸川越春まつり

3月28日(土)~

5月5日(祝)

(公社)小江戸川越観光協会 ☎227-8233

## オープニングイベント

川越藩火繩銃鉄砲隊演武・川越鳶たぎ組合はしこ乗り・民踊流し・マーチングバンド・消防音楽隊演奏・小江戸川越太鼓組演奏・大道芸・ラジオぼてと with U.S.T.R.E.A.M.・小江戸茶屋・小江戸屋台村など。

日時：3月28日(土)、午前10時~午後4時 会場：一番街ほか(交通規制区参照)

## 小江戸川越謎解きミステリー

各所に設置された謎を解きゴールを目指します。

日程：3月21日(祝)~5月6日(休)、土・日曜日、祝・休日、午前10時~午後4時 経費：500円 受付場所：川越駅・本川越駅・仲町の各観光案内所

## 小江戸川越春の舟遊

乗船は無料(当日配布の整理券が必要です)。荒天・増水時等は5日(日)。

日時：4月4日(土)、正午~午後6時 会場：新河岸川河畔(北公民館前)

## 小江戸川越大茶会

日時：4月19日(日)、午前10時~午後3時(お菓子がなくなり次第終了) 会場：蓮馨寺・中院・喜多院・川越城本丸御殿 経費：各500円(中学生以下11300円)

## 小江戸川越縁日大会(荒天中止)

催しの内容は、観光協会ホームページでお知らせします。日程：5月3日(祝)・4日(祝)、午前10時~午後4時 会場：蓮馨寺・熊野神社・鍛冶町広場

## 小江戸川越民踊大会(荒天中止)

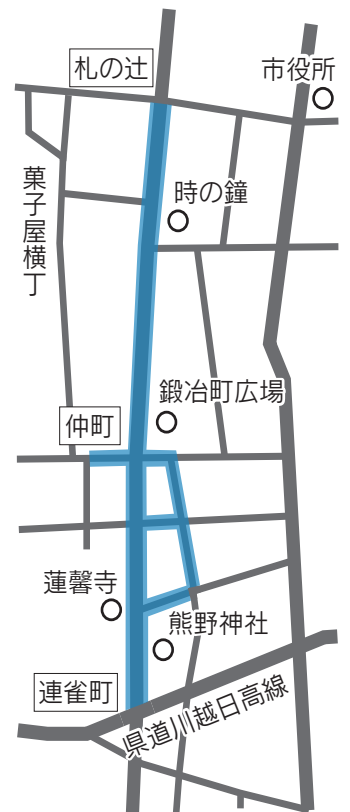
日時：5月5日(祝)、午前10時30分~午後0時30分 会場：蓮馨寺

## 子ども囃子競演会(荒天中止)

時間等は、観光協会ホームページでお知らせします。日時：5月5日(祝) 会場：鍛冶町広場

## 交通規制(一番街ほか)

3月28日(土) 午前10時~午後4時



川越桜まつり：3月22日(日)~4月5日(日)。喜多院・蓮馨寺ほか。

川越市園芸総合展：3月27日(金)~29日(日)、午前10時~午後4時。最終日は午後3時まで。農業ふれあいセンター。

川越不動のびの市(骨董市)：3月28日(土)・4月28日(火)、午前6時~午後3時。成田山川越別院。

およげ鯉のぼくん!!：塗り絵こいのぼりの作成。3月28日(土)、午前9時~正午。雨天中止。大正浪漫通り。作品は、3月28日(土)~5月17日(日)に同通りに飾られます。

永島家住宅(旧武家屋敷)庭園公開：3月28日(土)・4月18日(土)、午前9時~午後4時。三久保町。

昭和の街で遊ぼう!「どん・どん・呑マルシェ」：3月28日(土)、午前10時~午後4時。連雀町交差点~仲町交差点・立門前通り。

昭和の街・まちかど博物館：3月28日(土)~5月5日(祝)、午前10時~

午後5時。昭和の街関係商店街。

小江戸川越蔵の街をきもの姿で散策：3月28日(土)。雨天中止。午後1時~1時20分に蓮馨寺で受け付け。

架け橋創造事業：3月28日(土)、午後2時40分~3時30分。大正浪漫通り。

蓮馨寺落語会：4月3日(金)、午後6時30分~8時30分。蓮馨寺。1000円。未就学児入場不可。蓮馨寺落語会世話人会 ☎244-5270。

桜と菜の花めぐり：4月4日(土)。小雨決行。午前9時~9時30分に川越駅東口自由通路集合。500円(小中学生11200円)。ハガキに代表者住所・氏名・電話番号、参加人数を明記し、3月27日(金)(必着)までに〒350-0824石原町二丁目33-13・シルバー人材センター(ファクス可) ☎222-2075 ☎222-8973。

★新河岸川桜まつり：4月4日(土)、午前11時～午後4時。雨天中止。

★新河岸川河畔(北公民館前)。

★新河岸川ライトアップ：舟遊と桜の開花に合わせて時期に行います。新河岸川河畔(北公民館前)。

\*同時期に、伊佐沼西側の桜並木もライトアップ。

★邦舞のつどい：4月5日(日)、午前11時～午後4時。やまぶき会館。

★川越太鼓まつり「太鼓の響INカワゴエ」：4月5日(日)、午前10時～午後4時。伊佐沼公園(雨天時は、えすぽわーる伊佐沼)。

★石田の春まつり：4月5日(日)、午前10時～午後3時。雨天中止。石田藤宮神社。

★呑龍デー：4月8日(水)、午前9時～午後4時。蓮馨寺。

★菓子屋横丁春まつり：4月11日(土)・12日(日)、午前11時～午後4時。菓子屋横丁。

★老袋の万作：4月12日(日)、午後1時～4時。老袋氷川神社。

★居合道演武会(林崎甚助重信追悼催事)：4月12日(日)、午前9時～正午。蓮馨寺。

★川越能：2部制。1部は能楽入門講座。2部は舞囃子・狂言・能。2部のみ有料。4月17日(金)、午前11時30分～(1部開場)▼午後1時30分～(2部開場)。市民会館。川越奉賛会事務局 235-1003。

★手づくり食市in織物市場：4月19日(日)、午前10時～午後4時。旧川越織物市場。

★石原のさら獅子舞：4月19日(日)、午前9時～午後4時。観音寺。

雨天の場合、石原町公民館。

★中福の神楽：4月19日(日)、午後5時～7時30分。中福稲荷神社。

★かわごえ春の農業まつり：4月29日(祝)、午前9時30分～午後3時30分。農業ふれあいセンター。

★ひらたふね乗舟体験：4月29日(祝)、午前10時～午後3時。荒天中止。下新河岸旭橋付近。

★川越i.g.o.キッズまつり：5月3日(祝)、午前10時～午後3時。雨天の場合4日(祝)。大正浪漫夢通り。

★目指せ錦織圭！集まれテニスキッズチャレンジ&プロコーチレッスン：ラケットの貸し出しあり。5月3日(祝)、午前10時～午後3時。雨天中止。大正浪漫夢通り。

★フリーマーケット：5月3日(祝)、午前10時～午後3時。雨天の場合4日(祝)。連雀町繁栄会通り。

★花まつり合同法要：5月3日(祝)、午後0時30分～3時30分。蓮馨寺。

★山車の展示と居囃子：荒天中止。5月3日(祝)・4日(祝)、午前10時～午後4時。小江戸蔵里。徳川家光の山車・新富町一丁目。▼5月3日(祝)・4日(祝)、午前10時～午後3時。熊野神社。太田道灌の山車・連雀町。▼5月4日(祝)・5日(祝)、午前11時～午後3時。稲荷神社前。牛若丸の山車・元町一丁目。

## 小江戸川越 きものファッションショー

(公社)小江戸川越観光協会  
☎227-8233 ☎227-8236

あなたの自慢の着物を披露してみませんか？着物が大好きな方ならどなたでも参加できます。皆さんの応募をお待ちしています。なお、当日は着物を着て会場に集合してください(作務衣・甚平は不可)。

日時…5月3日(祝)、午後1時10分～2時10分 会場…蓮馨寺境内特設ステージ  
定員…20組(抽選、1組5人まで) 申し込み…同協会、川越市役所観光課(本庁舎5階)、川越駅・本川越駅・仲町の各観光案内所などにあるエントリー用紙に必要事項を明記し、4月3日(金)(消印有効)までに〒350-0062元町1丁目15-8・小江戸川越観光協会(ファクス・同協会ホームページからも可)

★石原のさら獅子舞：4月19日(日)、午前9時～午後4時。観音寺。

★手づくり食市in織物市場：4月19日(日)、午前10時～午後4時。旧川越織物市場。

★川越能：2部制。1部は能楽入門講座。2部は舞囃子・狂言・能。2部のみ有料。4月17日(金)、午前11時30分～(1部開場)▼午後1時30分～(2部開場)。市民会館。川越奉賛会事務局 235-1003。

★手づくり食市in織物市場：4月19日(日)、午前10時～午後4時。旧川越織物市場。

★石原のさら獅子舞：4月19日(日)、午前9時～午後4時。観音寺。

★手づくり食市in織物市場：4月19日(日)、午前10時～午後4時。旧川越織物市場。

★川越能：2部制。1部は能楽入門講座。2部は舞囃子・狂言・能。2部のみ有料。4月17日(金)、午前11時30分～(1部開場)▼午後1時30分～(2部開場)。市民会館。川越奉賛会事務局 235-1003。

★手づくり食市in織物市場：4月19日(日)、午前10時～午後4時。旧川越織物市場。

★石原のさら獅子舞：4月19日(日)、午前9時～午後4時。観音寺。

★手づくり食市in織物市場：4月19日(日)、午前10時～午後4時。旧川越織物市場。

★川越能：2部制。1部は能楽入門講座。2部は舞囃子・狂言・能。2部のみ有料。4月17日(金)、午前11時30分～(1部開場)▼午後1時30分～(2部開場)。市民会館。川越奉賛会事務局 235-1003。

★手づくり食市in織物市場：4月19日(日)、午前10時～午後4時。旧川越織物市場。

★石原のさら獅子舞：4月19日(日)、午前9時～午後4時。観音寺。

★手づくり食市in織物市場：4月19日(日)、午前10時～午後4時。旧川越織物市場。

★川越能：2部制。1部は能楽入門講座。2部は舞囃子・狂言・能。2部のみ有料。4月17日(金)、午前11時30分～(1部開場)▼午後1時30分～(2部開場)。市民会館。川越奉賛会事務局 235-1003。

★手づくり食市in織物市場：4月19日(日)、午前10時～午後4時。旧川越織物市場。

★石原のさら獅子舞：4月19日(日)、午前9時～午後4時。観音寺。

★手づくり食市in織物市場：4月19日(日)、午前10時～午後4時。旧川越織物市場。

★川越能：2部制。1部は能楽入門講座。2部は舞囃子・狂言・能。2部のみ有料。4月17日(金)、午前11時30分～(1部開場)▼午後1時30分～(2部開場)。市民会館。川越奉賛会事務局 235-1003。

★手づくり食市in織物市場：4月19日(日)、午前10時～午後4時。旧川越織物市場。

★石原のさら獅子舞：4月19日(日)、午前9時～午後4時。観音寺。

★手づくり食市in織物市場：4月19日(日)、午前10時～午後4時。旧川越織物市場。

★川越能：2部制。1部は能楽入門講座。2部は舞囃子・狂言・能。2部のみ有料。4月17日(金)、午前11時30分～(1部開場)▼午後1時30分～(2部開場)。市民会館。川越奉賛会事務局 235-1003。

★手づくり食市in織物市場：4月19日(日)、午前10時～午後4時。旧川越織物市場。

★石原のさら獅子舞：4月19日(日)、午前9時～午後4時。観音寺。

★手づくり食市in織物市場：4月19日(日)、午前10時～午後4時。旧川越織物市場。

★川越能：2部制。1部は能楽入門講座。2部は舞囃子・狂言・能。2部のみ有料。4月17日(金)、午前11時30分～(1部開場)▼午後1時30分～(2部開場)。市民会館。川越奉賛会事務局 235-1003。

★手づくり食市in織物市場：4月19日(日)、午前10時～午後4時。旧川越織物市場。

★石原のさら獅子舞：4月19日(日)、午前9時～午後4時。観音寺。

★手づくり食市in織物市場：4月19日(日)、午前10時～午後4時。旧川越織物市場。

## タウンミーティングの報告

広聴課 ☎224-5011

市長と市民が直接対話し、市民の立場に立った公正・公平な市政運営に生かすことを目的としたタウンミーティングを開催しています。平成26年度は、テーマ別に6回開催し、それぞれの立場から意見や提案をいただきました。

開催日	テーマ	対象者
5月19日	障害者の生活	障害者団体連絡協議会
7月22日	学校教育の現状と課題	PTA 連合会
8月26日	高齢者社会に向けての課題	老人クラブ連合会
8月28日	外国人から見た川越	市内在住の外国人の方
11月13日	ボランティア活動の現状と課題	ボランティア団体
11月20日	若者から見た川越	市内在住の若者の方

\*これまでに開催したタウンミーティングの報告書は、市ホームページや市民センター・図書館で確認できます。

## 川越駅西口第三自転車駐車の利用申し込み開始

防犯・交通安全課

☎224-5721

4月1日から施設利用を開始する、同自転車駐車場(下図)の定期利用の申し込みを開始します。

受付日時：3月18日(水)～31日(火)、午前7時～午後7時

受付場所：川越駅西口第三自転車駐車場(川越市脇田本町25-6)

受付台数：自転車約850台、原動機付自転車(50cc以下)約40台

### 自転車

区分	定期利用			一時利用
	1か月	3か月	6か月	
1階	2,000円	5,400円	10,200円	100円/日
2階	1,500円	4,050円	7,650円	
屋上	800円	2,160円	4,080円	

### 原動機付自転車

区分	定期利用			一時利用
	1か月	3か月	6か月	
屋外	3,000円	8,100円	15,300円	200円/日

\*使用料は施設利用初日に施設管理人室でお支払いください。

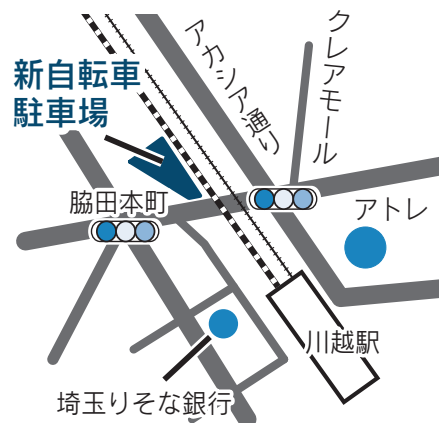
## やすらぎのさとに新式場が開設されます

市民課 ☎224-5739

少人数での葬儀を希望する方のために、30人程度の式場(第6式場)を開設します。4月1日(水)の通夜、2日(木)の告別式から利用できます。なお、会葬者控室、仮眠ができる遺族控室等はありません。



施設見学会：3月20日(金)、午前9時30分～午前10時 / 午前10時30分～



## 国民年金受給者・加入者が亡くなったなら

市民課 ☎224-5764

\*施設見学会はやすらぎのさと ☎226-0090への事前予約が必要です。詳しくはお尋ねください。

「国民年金受給権者死亡届」の提出が必要です。また、死亡月までの年金の未支給分は、受給者と生計を同じくしていた遺族に支給されます。「未支給年金(保険給付)請求書」を提出してください。なお、未支給年金を受け取れる遺族は、3親等内の親族です。

### 国民年金の加入者が亡くなった場合

#### ■遺族基礎年金が支給される場合

要件：老齢年金の受給資格期間を満たした方、または納付要件(被保険者期間の3分の2以上)を満たした方が死亡した場合  
対象：要件を満たす方に生計を維持されていた「子のある配偶者」または「子」

支給期間：子が18歳に達する年度末

## 小浜市の中学生がふるさとPR

国際文化交流課 ☎224-5506

姉妹都市小浜市の中学生が、地元特産品の販売等を行い、ふるさとの文化や歴史をPRします。ぜひお越しください。  
日時…3月19日(木)、①午前9時30分～11時30分、②午前10時～11時30分  
会場…①=小江戸蔵里(新富町1丁目)、②=丸広百貨店5階(新富町2丁目)  
主な販売品…焼きサバ・サバ缶など

まで(1級・2級の障害がある場合は20歳に達する年度末まで)  
■寡婦年金が支給される場合  
要件：第1号被保険者(自営業者など)としての保険料納付済み期間と保険料免除期間の合計が25年以上ある夫が、年金を受給しないまま死亡した場合  
対象：要件を満たす夫と10年以上婚姻期間があった妻  
支給期間：妻が60歳から65歳になるまでの最長5年間

### ■死亡一時金が支給される場合

要件：第1号被保険者として3年以上保険料を納付した方が、年金を受給しないまま死亡した場合  
対象：要件を満たす方と生計を同じくしていた遺族





# 市長 からの 手紙

## 46 翡翠

自宅から九十川の起点を經由して伊佐沼をまわる道を、週に1~2回歩いています。一昨年までは、九十川やその近くで翡翠の姿を年に数回は見掛けていました。九十川に突き出ている木の枝に止まっていたり、川の上を飛んでいたりする姿に気が付いたものですが、昨年は伊佐沼近辺で一度も見えていません。

その代わりに、最近家の近所でトビの姿を2度見掛けました。初めは昨年夏頃、北田島の少し西方の水田地帯で、次は今年2月中頃、問屋町の西方です。それぞれかなり上空を、2羽のトビが翼を広げたまま悠然と円を描いて飛んでいました。昔から飛んでいたのかもしれませんが、鳥や虫に興味を持って毎日外遊びをしていた小学生の頃も、家の近くでトビを見た記憶はなく、60年以上住んでいて

初めてです。

他にも20年ほど前から、伊佐沼や自宅近くの田・小川で子どもの頃には見掛けたことがなかった、大型のサギの仲間と思われる鳥をかなり頻繁に見掛けるようになりました。鶴と同じくらいの大きさの青灰色の鳥(アオサギという名のようです)、コサギの倍以上の背丈がある全身真っ白な鳥(ダイサギという名のようです)が、春から秋にかけて普通に見られます。

アオサギやダイサギという名前は、最近まで知りませんでした。インターネットで調べて分かりました。昔は全く見た覚えのないアオサギやダイサギが、私の家の近くでも普通に見られるようになったのは、鳥の餌場やすむ場所が少なくなってきた結果としか思えません。以前このコラムで取り上げた、タヌキが近所にすむようになったことと同様のように思えます。

これから人口が減ることが予測されています。人口が減れば人間が使う土地が減ってもおかしくありませんが、その分、動物たちのための土地が復活してもよいのかもしれないなどと考えています。

川越市長 川合善明

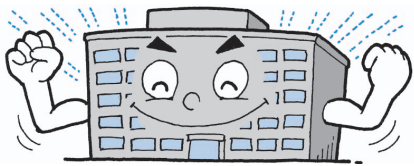
## 未来に向けて⑫

市民とともにある社会資本の実現3

政策企画課 224・5503

現在、公共施設等の老朽化が全国的な問題となっています。しかし、すべて建て替えることは、社会保障費の増大など厳しい財政状況のもとでは困難です。一方、このまま何も対策を行わなければ事故につながる可能性もあります。そこで、市民サービスの維持・向上と財政負担の軽減を両立させるための対策を行うていくことが必要です。

その対策として、ひとつの建物に複数の施設を集める「多機能化」があります。例えば、老朽化した施設を廃止し、その機能を学校など地域の中核施設に集める方法です。一か所でさまざまなサービスが提供できるといった利点がありますが、施設まで遠くなる地域がでてくるなどの課題もあります。他にも、スポーツ施設など民間が提供している同種のサービスで代替可能なものは、民間を利用してもらい、必要に応じて行政がその費用を助成する「ソフト化」も考えられます。これにより、公共施設にかかるコストを減らしつつ、サービスを維持することができます。



また今後は、新しく造ることより、長く大切に使うことが重要です。日々の維持管理はもちろん、修繕を適切に実施するなど「長寿命化」を図っていくことも対策のひとつです。他にもさまざまな対策が考えられ、それぞれ長所・短所があります。公共施設等の老朽化の問題を克服するため、市民の皆さんの意見を聴きながら、しっかりと検討を進めていきます。



地名にも残るように、新河岸川の旭橋付近にはかつて上新河岸と下新河岸がありました。川越と江戸を行き来する舟が集まる河岸場では、問屋が立ち並び、川越からは穀物や綿布などを積み出し、江戸からは油や小間物などが運ばれて大変栄えていました。

現在、新河岸自治会が地元商店会と共催して「新河岸川ひらたふね乗舟体験」を行っています。川の水も温む毎年4月29日に行われ、地域の子もたちや家族連れなどにぎわいます。昨年は500人を超える人たちが順番待ちをして、乗舟しました。舟頭は、新河岸川を遊び場にしていた地元の人たち。菅笠に半纏姿



岸辺には菜の花が咲き乱れ、黄色いじゅうたんのようです

で長竹竿を持ち、上り下りの30分程度の舟旅を操ります。乗客は、ライフジャケットを身に付け、手を振ったり歓声を上げたりして川の流れを楽しみます。

このように、地元の自治会と商店会が連携し、地域の自然と親しみながら、住民同士の交流や地域の活性化を図るとともに、郷土の歴史を体験できる機会づくりをしています。高階地区では、地域の絆を強め、住んで良かったと思えるまちづくりが行われています。

## 市民とともにつくる

### 安全で安心なまち川越

防災危機管理課 0224-5554

#### 震災を忘れずこれからに備える

東北地方を中心に、甚大な被害をもたらした東日本大震災から3月11日で4年がたちます。現在も避難指示区域が設定され、避難生活をしている方が20万人以上と、いまだ被害は色濃く残っています。また、昨年11月22日には長野県北部で震度6強の断層帯地震が発生しました。負傷者は40人以上、住宅は全半壊を含め1500棟以上が損傷しましたが、住民同士の助け合いなどにより死者は0人でした。



県の調査によると、本市は東京湾北部地震(首都直下型地震)で最大震度6弱、断層帯地震である関東平野北西縁断層帯地震では、震度7の地震が発生すると想定されています。大地震発生時、少しでも負傷者等を減らすためには、自治会や自主防災組織と近隣住民の日ごろからの連携が大切です。また、非常持ち出し品や備蓄品の準備、家具やOA機器などの転倒防止、災害時の連絡方法の確認など、家庭や職場での地震対策を計画的に行うことも重要です。

大地震はいつ発生してもおかしくありません。日ごろから災害に対する備えを充実・強化しましょう。

## ごみ処理とぴつくす

引越シーズン、多量のごみはどう捨てる？

資源循環推進課 0239-6267



新しい生活が始まることが多い3月と4月は、引越などでも多量のごみが出やすい時期です。普段利用している集積所に多量のごみを出すと、他の利用者がごみを出せなくなったり、通行の妨げになったりすることがあります。集積所に出す場合は、必ず少量ずつ何度かに分けて出してください。

もし一度に処分したい場合は、資源化センター！東清掃センターに直接持ち込むことができます。可燃や不燃など品目が違うごみを同時に出すことはできませんが、袋を分けるなど分別はあらかじめ行ってから持ち込んでください。

\*各センターの受付時間・対象品目など詳しくは、この広報と同時期に配布される「平成27年度家庭ごみの分け方・出し方」で確認できます。

### ごみ出しの強い味方 川越市ごみ分別アプリ 配信中！

収集日カレンダー、分別辞典など、ごみ出し情報を提供するスマートフォン向けアプリです。アプリは無料ですが、インターネット接続などにかかる費用は利用者の負担となります。

● iPhone 版



● Android 版





JR川越線(古尾谷八幡神社付近・古谷本郷)



東武東上線(保健所付近・小ヶ谷)



西武新宿線(南大塚駅)

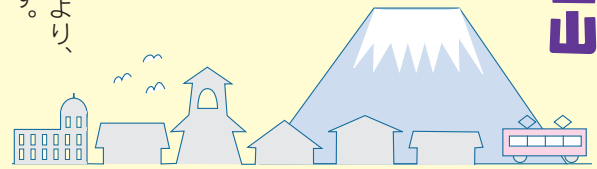
ひとまち ふおとニュース ひとまち

市内から望む富士山

世界遺産に登録された富士山は、市内のさまざまな場所でのその雄大な姿を見ることが出来ます。

富士山と市内の鉄道路線というテーマでコラボレーション写真を撮影しました。皆さんも晴れた日に富士山を探しに出掛けてみませんか。

\*写真は1月に撮影。季節や天候により、同じ場所でも見えない場合があります。



西武安比奈線(現在は休止線。八瀬大橋付近・安比奈新田) 現在も残るレールと富士山



かつて電車が往来したであろう場所も、現在は支柱のみが残ります

## 防火と川越の町並み

川越の町並みの歴史は、大火への備えの歴史とも言えます。寛永15年(1638)の大火では、城内と城下の大半が消失しました。そこで藩主の松平信綱は、道幅拡張や寺院をまとめるなどの町割を行いました。これは火の延焼を防ぐための方策であると考えられています。この町割は現在まで、ほぼ継承されています。

明治26年(1893)の大火では、町の約3分の1が消失しました。この時、壁の厚い土蔵や蔵造りの大沢家住宅が焼け残ったことから、その後、町に蔵造りが建ち並ぶようになりました。大正から昭和初期には、鉄筋コンクリート造の近代洋風建築が耐火建築として町並みに加わりました。

平成11年、一番街周辺地域が重要伝統的建造物群保存地区に選定されたのを契機に、地区内に消火栓や消火器を設置し、住民が初期消火を行えるようにしています。



火の回り込みを防ぐ観音開き扉

川越の歴史的な町並みを防火の視点で歩いてみると、蔵造りの重厚な観音開き扉やレンガ塀など、新たな発見があるかもしれません。



大沢家住宅



農政課 224-5939

## 農事組合法人 沼端

伊佐沼周辺に広がる水田。同じように見えても、実際には田んぼ1枚ごとに違う人が耕作を行っています。

農事組合法人沼端は高齢化や労働力不足などで作付けできなくなった農地での作業を引き受けています。現在、組合員は9人。伊佐沼東側の田んぼを中心に、約21haの農地を耕し、米や麦、大豆を生産しています。

「それぞれ自分の田んぼもあるから田植えの時期などは大忙しです。でも、みんなで協力して作業していますよ」と話すのは、組合長の泉名敏雄さん(古谷上)。

春から初夏にかけては緑のじゅうたんが、秋には黄金色の稲穂が広がる景観を守るために、大きな役割を担っている農事組合法人沼端。泉名さんは「今後も、地域の田んぼを守っていくために、作付けされない農地を積極的に引き受けていきたいです」と話してくれました。



今が旬! 3月の川越野菜 市内の直売所などで購入できます

ブロッコリー、ホウレンソウ、コマツナ、ニンジン、トマト、サトイモ、キュウリ、菜の花、イチゴ、ネギ、ゴボウ、サニーレタス、カブ、ダイコン

## YouTube「川越市チャンネル」



下の2次元バーコードからアクセスできます。



プロモーション映像に登場する外国人の若者たち。撮影の合間に焼き芋を頬張って「甘い!」と驚き、うな重は、全員が完食するほど気に入ったようです。4人は、歴史的な町並みや、川越まつりだけでなく、食べ物も堪能し、川越を後にしました。

動画共有サービス「YouTube」に開設している「川越市チャンネル」では、この映像の他、観光スポットの紹介や、過去に放送したテレビ広報を掲載しています。ぜひご覧ください。

編集後記

ぶんべり