

広報 川 越

No.1087

平成16年9月25日

(毎月10日・25日発行)

わくわく散歩道シリーズ228 (関連記事は14ページ)

レインボーニュース：4

川越市生涯スポーツフェスティバル：15

お知らせパック：16

ひとまち伝言板：24

けんこう：30

* 25日発行の広報川越は、翌月の行事等を中心にお知らせしています。

* 携帯電話等の「テレモ自治体情報」で、広報川越の情報（一部）が見られます。

●「すこやかかわごえ」が折り込まれています。



ことしは家光公生誕400年です

わたしたちのまち

平成16年9月1日現在

人口 332,519人

前月比 -57人

■男 167,626人

■女 164,893人

●出生 228人

●死亡 161人

●転入等 1,131人

●転出等 1,255人

世帯数 128,464世帯

前月比 +39世帯



徳川宗家18代当主
徳川恒孝さん

昭和15年東京都生まれ。昭和38年に徳川宗家当主となる。現在、日本郵船(株)顧問および勲徳川記念財団理事長。

東京都江戸東京博物館館長
竹内誠さん

昭和8年東京都生まれ。東京学芸大学名誉教授・徳川林政史研究所所長などを務める。NHK大河ドラマ等の時代考証を担当。



観光都市・小江戸川越の未来を描く

小江戸を探るシンポジウム

家光公生誕四百年記念



NHK総合テレビ
「コメディアー 道中でござる」の解説者
石川英輔さん

昭和8年京都府生まれ。作家。科学技術的な立場から見た江戸時代のエネルギー・資源・環境などについての著作が多い。

舟橋功一川越市長



家光公生誕四百年記念事業の総決算として「小江戸を探るシンポジウム」を開催します。江戸文化の影響を受け発展してきた川越市。本市が持つ歴史的・文化的財産を再認識し、その新たな活用方法を探るとともに、国際的な観光都市として、小江戸川越の進むべき姿を考えます。

シンポジウムの内容
アトラクション
川越まつり囃子ほか
基調講演
テーマⅡ子孫が語る徳川三百年
講師Ⅱ徳川恒孝さん
パネルディスカッション
テーマⅡ四百年の時代を越えて 江戸と川越を語る
コーディネーターⅡ竹内誠さん
パネリストⅡ徳川恒孝さん・石川英輔さん・舟橋市長

日時：11月13日(土)、午後1時～4時30分
(開場Ⅱ午後0時30分)

会場：市民会館
対象：市内在住・在勤(手話通訳あり)
定員：千二百人(抽せん・車いす席五席あり)

経費：無料
申し込み：往復ハガキ(二人一枚)に住
所・氏名・年齢・電話番号・市内在勤の
場合は勤務先・車いす利用の場合はその
旨を明記し、10月22日(金)(必着)までに
〒350-8601川越市役所観光課
「シンポジウム」担当

問い合わせ：観光課観光推進担当・TEL内線
2733

10月 (主な行事と休日当番医のお知らせ)

MEMO

1・金	法の日 「法の日」週間(～7) 公証週間(～7) 全国労働衛生週間(～7) 共同募金運動(～12/31) 小江戸川越七福神巡りの日
2・土	家光公生誕400年記念第6回安比奈親水公園まつり(安比奈親水公園) わが街川越放映日(午前9時30分～)
3・日	古紙リサイクル週間(～9) わが街川越放映日(午後5時30分～) 休日当番医=石井クリニック(産婦・内・小・外・麻) 今福467-3・TEL244-6205
4・月	都市景観の日
5・火	
6・水	
7・木	
8・金	寒露 呑龍デー
9・土	家光公生誕400年記念'04川越産業博覧会(川越運動公園・～10)
10・日	目の愛護デー 広報川越発行日 休日当番医=岸病院(精・神・内)上戸101・TEL231-1564 体育の日 全国地域安全運動(～20)
11・月	特別収集=可燃ごみ(月・木コース)・その他プラスチック製容器包装(月曜日) 休日当番医=武蔵野総合病院(内・整外・外・脳外)大袋新田977-9・TEL244-6340
12・火	
13・水	さつまいもの日
14・木	鉄道の日
15・金	青少年を育てる日 知恵のまちづくり全国都市フォーラム(やまぶき会館)
16・土	家光公生誕400年記念川越まつり(宵山・曳き廻し) わが街川越放映日(午前9時30分～) 家庭の日 家光公生誕400年記念川越まつり(山車揃い・山車行列・曳き廻し)
17・日	わが街川越放映日(午後5時30分～) 休日当番医=伊佐沼クリニック(耳)古谷上27-1・TEL235-0100
18・月	統計の日 秋の行政相談週間(～24)
19・火	
20・水	
21・木	
22・金	
23・土	霜降 彩の国まごころ国体秋季大会(～28)
24・日	休日当番医=犬竹医院(外・内)大手町4-3・TEL222-4141
25・月	広報川越発行日
26・火	原子力の日
27・水	
28・木	成田山のみ市の市
29・金	
30・土	
31・日	休日当番医=井上医院(外・内)元町2丁目8-8・TEL222-0326

■主な月間 体力づくり強調月間 食生活改善普及月間 仕事と家庭を考える月間 母子保健強調月間 臓器移植普及推進月間

■市税納期 市・県民税(第3期) 国民健康保険税(第4期)

休日の診療機関

内科・小児科=川越市休日急患・小児夜間診療所(小仙波町2丁目45-5・TEL223-0601) 受付時間…午前9時～11時・午後1時～3時・午後8時～10時30分
休日当番医=変更になる場合があります。受診の際は、当日の休日当番医にご確認ください。 受付時間…午前9時～午後4時
歯科(急患のみ)=川越市予防歯科センター(三久保町18-3・TEL224-3891) 受付時間…午前9時～11時30分

市税の収納窓口の延長

10月25日(月)～29日(金)は、午後7時まで収納課・国保年金課(本庁舎2階)の窓口を延長します。市税の納付や納税相談等に、ご利用ください。

問い合わせ…収納課収納第1係・TEL224-8811内線2384▶国保年金課国保収納係・TEL224-8811内線2477

レインボーイベント

①実施日②時間③会場 (変更になる場合があります)

10月

- 勝呂コスモまつり
①②16日(土)=午前10時~午後4時/17日(日)=午前10時~午後3時③坂戸市石井地内
問い合わせ…JAいるま野勝呂支店☎049-281-0043
- 福祉であいの広場2004
①17日(日)②午前10時~午後3時③坂戸市民総合運動公園体育館
問い合わせ…坂戸市社会福祉協議会☎049-283-1597
- 国体記念交流イベント (A…ステージ発表▶B…物産展)
①②A…23日(土)、午後0時30分~3時30分▶B…23日(土)=午前11時30分~午後7時30分/24日(日)=午前10時30分~午後6時30分③鶴ヶ島市運動公園
問い合わせ…鶴ヶ島市社会教育課☎049-271-1111
- 越生町・きのこオーナー収穫祭
①31日(日)②午前9時~午後3時③ゆうパークおこせ
問い合わせ…ゆうパークおこせ☎049-292-7889

11月

- 高倉獅子舞
①2日(火)・3日(祝)②午後1時~5時③高倉日枝神社 (鶴ヶ島市高倉)
問い合わせ…鶴ヶ島市社会教育課☎049-285-2194
- 出雲伊波比神社のやぶさめ
①3日(祝)②午前9時~午後2時30分③出雲伊波比神社 (毛呂山町岩井)
問い合わせ…毛呂山町歴史民俗資料館☎049-295-8282
- 第12回生涯学習市民ふれあいフェスティバル
①3日(祝)②午後0時30分~3時30分③川島町民会館・コミュニティセンター
問い合わせ…川島町生涯学習課☎049-297-1611
- 第12回越生町産業祭
①3日(祝)②午前9時30分~午後3時③越生町中央公民館・同館前駐車場
問い合わせ…越生町総務課☎049-292-3121
- 家光公生誕400年記念仙波東照宮特別公開
①3日(祝)~14日(日)②午前10時~4時 (13日(土)は正午から) ③仙波東照宮 (川越市小仙波町1丁目)
問い合わせ…社小江戸川越観光協会☎049-227-8233
- 第1回さかど産業まつり
①②6日(土)=午前10時~午後4時/7日(日)=午前10時~午後3時③坂戸市民総合運動公園・勝呂公民館
問い合わせ…坂戸市産業まつり実行委員会☎049-282-1331
- 家光公生誕400年記念小江戸川越縁日大会
①6日(土)・7日(日)③喜多院 (川越市小仙波町1丁目)
問い合わせ…社小江戸川越観光協会☎049-227-8233
- 第19回鶴ヶ島産業まつり
①②13日(土)=午前10時~午後4時/14日(日)=午前9時~午後3時③鶴ヶ島市役所
問い合わせ…鶴ヶ島市産業振興課☎049-271-1111
- 第14回日高市民まつり
①②13日(土)=午前10時~午後4時/14日(日)=午前9時~午後3時③日高市文化体育館「ひだかアリーナ」
問い合わせ…日高市産業振興課☎042-989-2111
- 第10回かわじま音楽祭
①14日(日)②午後0時30分~3時③川島町民会館
問い合わせ…(財)川島町勤労文化協会☎049-297-1667
- 第11回毛呂山町産業まつり
①②20日(土)=午前10時~午後4時/21日(日)=午前10時~午後3時③毛呂山総合公園
問い合わせ…毛呂山町経済課☎049-295-2112
- 第6回もろやまゆずの里ウォーク
①23日(祝)③毛呂山町役場駐車場集合
問い合わせ…毛呂山町中央公民館☎049-294-1250
- 第26回川島町農業工商祭
①23日(祝)②午前9時~午後3時③川島町平成の森公園
問い合わせ…川島町産業振興課☎049-297-1811
- 梅の里おごせふれあいハイキング
①28日(日)②午前9時~午後3時③越生町中央公民館前
問い合わせ…越生町総務課☎049-292-3121

彩の国まごころ国体 秋季大会のお知らせ

埼玉県を会場に、すでに夏季大会を終了した国内最大のスポーツの祭典、第59回国体大会「彩の国まごころ国体」。レインボーエリアでは、川越市が夏季大会の会場となり、サッカー競技とゴルフ競技が行われました。

そして、いよいよ秋季大会が始まります。レインボーエリアを会場に、下記の競技が行われます。スポーツの秋も、これからが本番。選手の皆さんに、熱い声援をお願いします。

- バレーボール (少年女子)
日時…10月24日(日)~27日(水)
会場…川越運動公園総合体育館
問い合わせ…川越市国体事務局☎049-224-6511
- 高等学校野球 (軟式)
日時…10月24日(日)~27日(水)
会場…川越市初雁公園野球場
問い合わせ…川越市国体事務局☎049-224-6511
- ソフトボール (成年男子)
日時…10月24日(日)~26日(火)
会場…鶴ヶ島市運動公園
問い合わせ…鶴ヶ島市国民体育大会推進室☎049-271-1111
- ソフトボール (成年男子)
日時…10月24日(日)~27日(水)
会場…毛呂山町大類ソフトボールパーク
問い合わせ…毛呂山町国体事務局☎049-295-2112
- ソフトボール (成年女子)
日時…10月24日(日)~27日(水)
会場…坂戸市民総合運動公園
問い合わせ…坂戸市国体推進室☎049-283-1489
- 弓道 (成年男女・少年男女)
日時…10月24日(日)~27日(水)
会場…日高市文化体育館「ひだかアリーナ」
問い合わせ…日高市国民体育大会推進課☎042-989-2111

レインボー文化講演会2004 11月3日(祝)、午後1時30分~4時

西武本川越ペベ5階「ペベホール・アトラス」(川越市)
定員は先着500人。当日直接会場にお越しください。

- 第1部 (午後1時35分~)
川越奏和奏友会吹奏楽団 (川越市)、彩華連・SAKADO よさこい glossy (坂戸市)、仲町はやし連子どもばやし (越生町) による芸能発表。
- 第2部 (午後2時45分~)
「あくなき挑戦」(仮題)をテーマに、ロサンゼルスオリンピック金メダリスト・森末慎二さんによる講演。
問い合わせ…埼玉県川越都市圏まちづくり協議会 (川越市政策企画課内) ☎049-224-8811内線2114



森末慎二さん

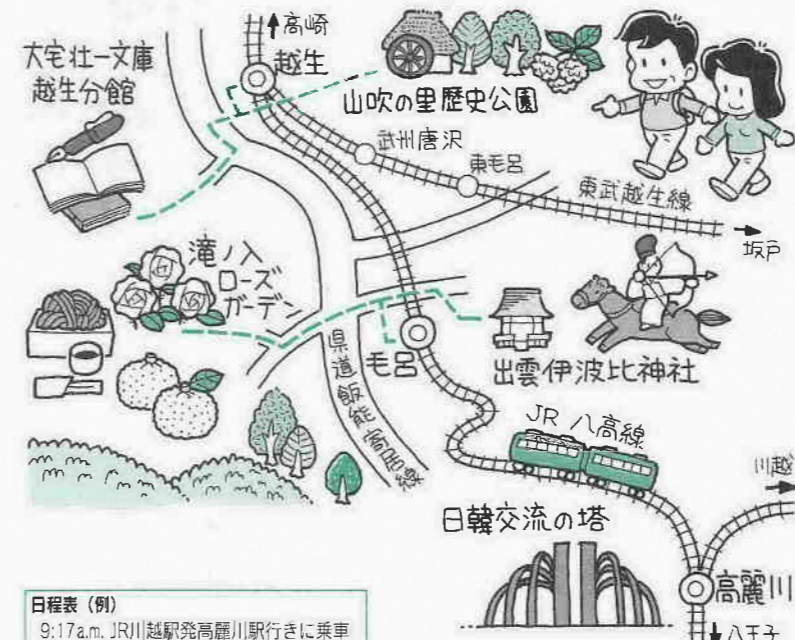
レインボーニュース No.30 (2004年9月25日) 編集 埼玉県川越都市圏まちづくり協議会 (川越市政策企画課☎049-224-8811内線2114)

*レインボーニュースは、埼玉県川越都市圏まちづくり協議会(レインボー協議会)を構成する7市町の広報紙に統一紙面で掲載しています。

NE WS Rainbow

KAWAGOE
SAKADO
TSURUGASHIMA
HIDAKA
KAWAJIMA
MOROYAMA
OGOSE

川越市・坂戸市・鶴ヶ島市・日高市・川島町・毛呂山町・越生町を結ぶ、虹の懸け橋 No. 30



日程表(例)

9:17 a.m.	JR川越駅発高麗川駅行きに乗車
9:41	高麗川駅到着
9:45	日韓交流の塔(約30分)
10:22	高麗川駅から毛呂駅行きに乗車
10:29	毛呂駅下車
10:35	出雲伊波比神社(約10分)
11:15	滝ノ入ローズガーデン(約15分) 昼食(約1時間)
1:09 p.m.	毛呂駅から越生駅行きに乗車
1:14	越生駅下車
1:30	山吹の里歴史公園(約30分)
2:30	大宅壮一文庫越生分館(約1時間)
4:07	越生駅から高麗川駅行きに乗車

*電車の時間は、平日の時刻表です。

- 日韓交流の塔
問い合わせ…日高市産業振興課 ☎042-989-2111
 - 出雲伊波比神社・滝ノ入ローズガーデン
問い合わせ…毛呂山町経済課 ☎049-295-2112
 - 山吹の里歴史公園
問い合わせ…越生町経済課 ☎049-292-3121
 - 大宅壮一文庫越生分館 (入館料=500円)
問い合わせ…同館(土・日曜日休館) ☎049-277-1151
- *開館時間・休館日等、詳しくは各問い合わせ先にお尋ねください。

八高線沿線小さな旅

JR八高線を利用して、日帰りを楽しめる日高市・毛呂山町・越生町の散策コースを紹介しましょう。初秋のさわやかな風の中を、ゆったりとした各駅停車の旅へ出かけてみてはいかがでしょうか。

日高市の新しいシンボル

高麗川駅を下車すると目の前に飛び込んでくるのが、ことし三月に完成した「日韓交流の塔」です。古くから朝鮮半島とのかわりがあった日高市。この塔(モニュメント)は、日高市と朝鮮半島の交流の象徴としてのチャンス(将軍標)と日高市の自然を融合させたものです。秋に約百万本の曼珠沙華(ヒガンバナ)が咲き誇る巾着田周辺の、高麗川の流れる形状や曼珠沙華をイメージした

やぶさめと、ゆずのまち

八本のアーチが重なり合っており、日高市のシンボルである日和田山などの山並みを表現しています。毛呂駅で下車すると毛呂山町。緑豊かなまちです。

まずは、出雲伊波比神社へ。毛呂駅から北東に徒歩五分、うっそうとした杉木立に覆われた臥龍山の中にある本殿は、県内最古の神社建築で国の重要文化財に指定され、その優美な姿は必見です。毎年十一月三日には「流鏝馬」が奉納され、大勢の見物客でにぎわっています。

次は出雲伊波比神社から徒歩十分、ゆずを訪ねて滝ノ入地区へ。ゆずは十一月中旬ごろから色づき始め、柔らかく厚みのある表皮と、みずみずしい香気が特徴です。このゆずをふんだんに使った「ゆず入りうどん」で昼食。また、近くには「滝ノ入ローズガーデン」があり、十月中旬くらいには秋バラを楽しむことができます。

文学のまち・越生

越生駅で下車し、十分ほど歩いて「山吹の里歴史公園」へ。「七重八重花は咲けども山吹の実のつたになきぞ悲しき」の和歌が今に伝えられる、太田道灌ゆかりの地で、四月中旬から下旬に、約三千株のヤマブキが咲き誇ります。また、昭和八年に八高線開通を記念し、野口雨情が越生梅林、夏の黒山三滝などを盛り込み作詞した「越生小唄」の歌碑もあります。ここから南に向かい三十分ほど歩くと、国内唯一の雑誌図書館として知られる(財)大宅壮一文庫の越生分館があります。主に明治以降の社会・風俗・世相・人物などの雑誌類の情報を、収集・分類・整理して所蔵しています。本館(世田谷区)と回線で結ばれ、あらゆる分野の雑誌を探ることが出来ます。また、故大宅壮一さんが愛用したペンや机、資料棚など常設展示した記念室もあり、生前の活動が紹介されています。越生には数々の文人が訪れ、ほかに多くの文学碑があります。

平成十六年度

かわごえ都市景観表彰

「かわごえ都市景観表彰」は、歴史と伝統の香る川越の景観に調和し、今後の都市景観を形成していくうえで、その先駆または象徴と考えられる建築物等に対して表彰するものです。平成二年度から開催され、今年度で八回目です。

審査は、「川越市都市景観表彰審査委員」による審査と、三日間にわたる「まちかど審査会」の一般投票によって行われました。皆さんからの投票を生かす「まちかど審査会」は、七月二十九日（川越駅東口アトレ前デッキ）・三十日（本川越ペレ前）・三十一日（川越まつり会館）に行われ、七百六十四人が投票しました。

都市景観デザイン賞

空間を構成するすべてにバランスがとれ、新しい試みやくふうが盛り込まれていて、景観づくりに対する模範となるもの。

都市景観ポイント賞（今回は該当なし）

景観をつくり出す、さまざまな具象的・抽象的要素（ポイント）について、模範となるもの。

平成十六年度川越市都市景観表彰審査委員（敬称略・五十音順）

- 石黒哲郎 前川越市都市景観審議会会長
工藤和美 建築家
小泉智英 日本画家
鳥越けい子 サウンドスケープ
馬場璋造 建築評論家
福川裕一 千葉大学大学院教授
水村圭司 川越商工会議所専務理事
宗形慧 写真家



問い合わせ：まちづくり計画課都市景観係 TEL内線3215

太陽軒

建主：榎太陽軒
設計：照井春郎十東海大学羽生研究室
施工：丸ネ木材



川越を代表する洋食屋が生まれ変わりました。角を強調した昭和初期の建物は、川越のモボ・モガが集ったことでしょうか。小割りにされた色ガラスの窓を再現。さらに、当時の時代背景を折り込んだ平成のデザインも加わり、新たな食の名所の誕生です。

(元町一丁目一三三)

グランツザール

(今泉84-1)

建主：(学)三室戸学園
設計：(株)野生司環境設計
施工：大成・山口共同企業体
未来を拓く音楽堂

希望に満ちた若き音楽家の空間が出来ました。アルミパネルで仕上げられた入り口側の曲面は宙に浮き、分節された壁面とともに鈍重になりがちなホール建築に、記念碑的な輝かしさを与えています。このホールから飛び立つ音楽家の活躍が楽しみです。

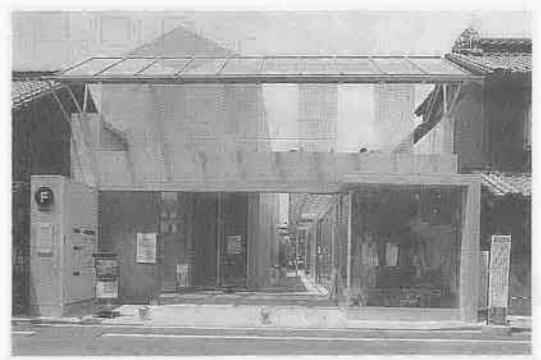


(元町2丁目2-1)

F Gallery

建主：船津的美・船津紀子
設計：K計画事務所
施工：増田建設

まち並み言語を現代的に使った建築
伝統的な町並みに同化するのではなく、対峙することで共存しています。蔵造りの町並みを構成する要素を十分に練り込んでいて、それをコンクリートやガラスという現代の要素と空間構成をもって表現することにより、町並みの精神を継承しています。



齋藤家 伊勢安

建主：齋藤文夫
設計：(株)坂爪工務店
施工：(株)坂爪工務店



(下新河岸四五)

再現された河岸問屋

新河岸川は、川越経済を支えてきた大動脈。そこに、三百年以上にわたる伝統を持つ河岸問屋が再現されました。新築でありながら往時の面影を忠実に受け継ぎ、土蔵と共に河岸の景観を豊かに感じさせています。旧家の誇りが伝統を次の時代へとつないでいきます。

味の店 いせや

建主：藤井修
設計：守山登建築研究所
施工：日清建設

平成と出会った大正浪漫

低層部は、昭和八年建築の隣家と連帯感を持ってデザインされた大正浪漫のまちづくり。一方、半円筒型の屋根を持つ三階は、木を立体的に組み上げて銅板をはった、平成ならではの造形でしょう。二つの時代の出会いが生んだ建築です。



特別養護老人ホーム真寿園

(安比奈新田292-1)

建主：社会福祉法人真寿会
設計：(株)共同建築設計事務所
施工：岩堀建設工業

地域との共生を目指して

住宅地側では分節化を行いながら前面に植樹を施し、雑木林側では開放的な空間にすることによって、環境との一体化を図っています。周囲への気遣いは、住む人への配慮と重なって内外に表現されています。きっと、地域に愛される施設になることでしょう。

総評

今回の作品からは、景観の持つ意味が浸透してきている様子が見られます。応募作品には、伝統的建造物の再生、伝統的な建物の記憶を継承した建築、町並みを読み現在へ転化した建築、未来への指向性を打ち出した建築など、時間的・空間的にさまざまな広がりを見せています。また、住宅などの比較的小さなことから学校の講堂などの大規模なものまで多彩な作品が集まりました。規模の大小にかかわらず、さまざまな用途を持った応募作品からは、景観先進都市・川越の面目躍如たるものを感じさせてくれます。



マリ・クリスティエスさん

知恵のまちづくり全国都市フォーラム

2004都市景観シンポジウム

主催：知恵のまちづくり全国都市フォーラム実行委員会
共催：都市景観シンポジウム実行委員会（川越市・川越商工会議所）
後援：総務省・国土交通省・関東地方都市美協議会・彩の国景観協議会

「知恵のまちづくり全国都市フォーラム」は、景観先進地として全国的に知られている9市（川越市・小樽市・函館市・金沢市・熱海市・彦根市・長浜市・倉敷市・尾道市）の首長が一堂に会し、お互いの知恵を交換し合うことで、よりよいまちづくりのヒントを得ようと、平成14年から開催しています。これまでに小樽市、尾道市で開催され、今回が3回目となります。

日時：10月15日(金)、午後1時～5時
会場：やまぶき会館（入場無料・車での来場はご遠慮ください）
定員：先着500人

内容：川越市都市景観表彰授与式▶基調講演（異文化コミュニケーターのマリ・クリスティエスさんによる「人が集まるまちの魅力 - 国際的な大交流時代に向けての地方都市の役割 - ）▶パネルディスカッション（テーマ=観光立国の意義と地方都市の役割 - 住んでいいまち、訪れていいまちをつくらう）

問い合わせ：まちづくり計画課都市景観係 TEL内線3215

第二次川越市総合計画を基に

魅力あふれるまちづくりに向けて

現在、市では平成十八年度から実施する第三次川越市総合計画の策定準備を進めています。このコーナーでは、市民の皆さんのご意見を同計画に反映していくため、第二次川越市総合計画で実施してきた事業の成果や課題などをお伝えしていきます。今回は、第七章「行財政運営」について紹介します。

市民参加の推進

市民と市が協働してまちづくりを推進していくためには、まず市政に関する情報を共有することが重要です。



女性消防団員と市政懇談会を開催

市からのお知らせと、市民の皆さんやまちの様子を伝えていくなど読みやすい紙面づくりに努めてきました。今後も色覚バリアフリーなどに配慮し、必要な情報をさらにわかりやすく提供していきます。

また、平成十三年十月からは、携帯電話からも広報川越の内容の一部を文字情報として見ることができるようになりました。開かれた市政の推進を図るため、市が保有する公文書を開示する情報公開制度を、平成九年四月から実施しています。

また、個人情報保護制度を実施し、個人情報保護を適正に管理して、個人の権利利益を守っています。外部の専門家が財務事務に関する監査を行う外部監査制度を導入し、行政の効率的な運営と信頼の確保に努めています。今後とも、よりいっそう開かれた市政の実現を図っていきます。

また、行政の活動が効率的に行われているかを評価し、次年度以降の行政運営に生かす行政評価制度を平成十五年度に導入しました。

市民の皆さんの利便性の向上を図るため、平日の時間外や休日にも住民票の写しや印鑑証明書を発行する自動交付機を、平成八年十一月に県内で初めて本庁舎と南連絡所に設置しました。その後、高階南公民館・大東南公民館および霞ヶ関北出張所に増設しました。



中核市移行式

計画的、総合的な行政の推進

市では、平成八年度から「第二次川越市総合計画」に基づき、さまざまな事業を実施してきました。この間、大きく変化する社会経済情勢に対応した事業を実施するため、変化に対応できる組織体制の整備を行ってきました。

市民の皆さんの利便性の向上を図るため、平日の時間外や休日にも住民票の写しや印鑑証明書を発行する自動交付機を、平成八年十一月に県内で初めて本庁舎と南連絡所に設置しました。その後、高階南公民館・大東南公民館および霞ヶ関北出張所に増設しました。

市では、平成八年度から「第二次川越市総合計画」に基づき、さまざまな事業を実施してきました。この間、大きく変化する社会経済情勢に対応した事業を実施するため、変化に対応できる組織体制の整備を行ってきました。

特に平成十五年四月の中核市移行の際には、移譲された事務事業に対応するため、大幅に組織を改正するとともに、職員配置の見直しやレイアウト変更を行いました。ことし五月には人材育成基本方針を策定し、「中核市・川越」を担う職員の育成を行うとともに、職員の能力や適性をより生かすことのできる

市では、平成八年度から「第二次川越市総合計画」に基づき、さまざまな事業を実施してきました。この間、大きく変化する社会経済情勢に対応した事業を実施するため、変化に対応できる組織体制の整備を行ってきました。

市では、平成八年度から「第二次川越市総合計画」に基づき、さまざまな事業を実施してきました。この間、大きく変化する社会経済情勢に対応した事業を実施するため、変化に対応できる組織体制の整備を行ってきました。

彩の国まごころ国体・まごころ大会大会旗・炬火リレー
川越市採火式を行います

「霞のまち文化の火」

10月9日(土) (雨天決行)
午後1時30分～
一番街 (幸町駐車場)

*採火式に先立ち、午後1時から東邦音楽大学による金管楽器のアンサンブルが行われます。

国体の炬火は、オリンピックの聖火に当たります。第59回国民体育大会「彩の国まごころ国体」の炬火採火式が、上記のとおり開催されます。

炬火には、ソーラーパネルによる太陽光とダイナモ(発電機)で作られた電気をためて作った火種から採火します。採火式当日、ダイナモを人力車の車輪に取り付け、来場した皆さんに車輪を回してもらって、電気を作ります。

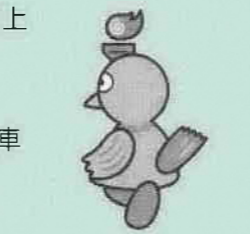
採火された炬火は、10月16日(土)、午前9時に市役所本庁舎前から始まる出発式・炬火リレーで、走者の皆さんにより市内11区間を運ばれ、藤間学校給食センターからは自動車リレーで大井町に引き継がれます。

炬火の火を作るのも、彩の国まごころ国体への参加の1つ。同国体を盛り上げるために、ぜひ、市民の皆さんのご協力をお願いします。

幸町駐車場の臨時休業

10月4日(月)から10日(日)まで、採火式および事前準備などのため、幸町駐車場は利用できません。

問い合わせ…国体事務局競技・式典担当 TEL224-6511



もしものために「交通災害共済」

交通事故でけがをして、医師の治療を受けた会員に見舞金を支払う「川越市交通災害共済」。十月から来年三月までは、二百五十円が加入できます(共済期間は、加入日から来年三月三十一日(木)までとなります)。もしもに備え、家族みんなが加入しましょう。

見舞金額：治療の期間および実日数に応じて、一万円～二十五万円(死亡は百万円)
申し込み：随時、総合交通政策課(本庁舎五階)または出張所・連絡所
問い合わせ：総合交通政策課交通安全指導係 TEL内線3264

市役所内銀行派出所の取扱時間変更

十月一日(金)から、本庁舎一階にある川越市指定金融機関の埼玉りそな銀行派出所の取扱時間が、三十分短縮され、午前九時から午後四時までとなります。この取扱時間変更に伴って、午後四時から五時までの市税・水道料金等の納付場所、および市収入証紙の販売場所は、次のとおりとなります。市民の皆さん

市税等の納付：収納課・国保年金課(本庁舎二階)、介護保険課・会計室(本庁舎一階)
水道料金等の納付：料金課(上水道局庁舎)
市収入証紙の販売：会計室
問い合わせ：会計室出納係 TEL内線3542

市税滞納者に対する特別対策事業

市税の滞納は、税負担の公平という立場からみると望ましいことではありません。そこで、市では管理職などによる休日および夜間の電話催告・訪問徴収等を実施します。これは、市税滞納者に対して行

うものです。皆さんのご理解とご協力をお願いします。なお、納期限を過ぎた市税については、早急に納めるようにしてください。
問い合わせ：収納課収納第二係 TEL内線2387

ダイオキシンの類濃度測定結果

ダイオキシン類対策特別措置法に基づく設置者による測定結果を集計
 「ダイオキシン類対策特別措置法」では、廃棄物焼却炉などの特定施設を設置する事業者は排出ガス等に含まれるダイオキシン類濃度を測定し報告することが義務付けられています。市では平成十五年度分の事業者からの報告を集計しましたので、左表のとおりお知らせします。報告のあった特定施設については、排出ガス・排出水ともに

	排出ガス	排出水	ばいじん	燃え殻
対象事業所数	17	1	13	15
基準適合事業所数	15	1	8	13
基準超過事業所数	0	0	3	0
未報告事業所数	2	0	2	2
基準値	排出基準		処理基準	
	10など ng-TEQ/m ³ N	10 pg-TEQ/L	3 ng-TEQ/g	
報告測定値平均	0.78	0.15	16	0.036

排出基準…特定施設の排出ガスや排出水に含まれるダイオキシン類の許容範囲のことで、施設の種類や規模ごとに定められている
 処理基準…ばいじん・燃え殻を処分する場合は、この基準以内となるようにしなければならない。処理基準を超えた場合は、特別な処理が必要になる
 pg…ピコグラム。1兆分の1グラムのこと
 ng…ナノグラム。10億分の1グラムのこと
 TEQ…毒性等量のこと。ダイオキシン類のそれぞれの異性体濃度を最も毒性の強いダイオキシンに換算して合計したもの

排出基準に適合していません。ばいじんの処理基準を超過した三事業所に対しては、適正な処理を行うように指導しました。測定結果の詳細については、市のホームページまたは環境保全課（本庁舎五階）の窓口でご覧になれます。
<http://www.city.kawagoe.saitama.jp/>
 問い合わせ：環境保全課大気係 全係・TEL内線2623

家庭用生ごみ処理機器の購入に補助します

●家庭用生ごみ処理機器
 生ごみの減量化を進めるため、家庭用生ごみ処理機器の購入費補助を行います。



コンポスト容器
 応募は、次の①～③のうち、同一年度内に一点のみです。
 *①は抽せん（市が一括して発注し、業者から後日配達）、②③は先着順（申請後、各自で購入）です。

②EM容器（室内用バケツ型容器）
 補助額：購入金額の二分の一（限度額二千円）
 *微生物を含む発酵資材（ぼかし）を利用します。ふたの開閉時に多少のにおいがあり、処理物を土に埋めるなどの作業が必要です。
 *容器のみが対象となり、ぼかしは対象外です。



③電気式生ごみ処理機
 補助額：購入金額の二分の一（限度額二万円）
 対象 市内在住で、機器を常に良好な状態で維持管理できる方。
 応募できる基数
 コンポスト容器およびEM容器
 一世帯二基まで。
 *すでに二基補助を受けている方または過去五年間に③の補助を受けた方は応募できません。
 電気式生ごみ処理機 一世帯一基。
 *過去五年間に、①②の補助を受けた方は応募できません。
 申し込み
 ①ハガキに住所・世帯主の氏名・電話番号・機器の容量・基数を明記し、10月19日（火）（消印有効）までに〒350-8601川越市役所環境業務課（抽せん結果は11月中旬ごろに通知、コンポストは来年1月ごろに発送）
 ②③環境業務課（本庁舎五階）で申請（要印鑑）
 問い合わせ：環境業務課減量リサイクル推進係・TEL内線2636

補助額：三千円	形状	容量	個人負担額
	円筒	七リットル	二千九十円
	円筒	百三十リットル	二千二百四十円
	円筒	百九十リットル	二千四百四十円

①コンポスト容器（生ごみ処理容器）
 補助額：二百二十基
 対象 市内在住で、機器を常に良好な状態で維持管理できる方。
 応募できる基数
 コンポスト容器およびEM容器
 一世帯二基まで。
 *すでに二基補助を受けている方または過去五年間に③の補助を受けた方は応募できません。
 電気式生ごみ処理機 一世帯一基。
 *過去五年間に、①②の補助を受けた方は応募できません。
 申し込み
 ①ハガキに住所・世帯主の氏名・電話番号・機器の容量・基数を明記し、10月19日（火）（消印有効）までに〒350-8601川越市役所環境業務課（抽せん結果は11月中旬ごろに通知、コンポストは来年1月ごろに発送）
 ②③環境業務課（本庁舎五階）で申請（要印鑑）
 問い合わせ：環境業務課減量リサイクル推進係・TEL内線2636

「違反建築なくそう運動」を展開

ルールを守って明るく住マイル
 10月4日（月）～13日（水）に埼玉県・県内市町村・（株）埼玉建築士の主催で、「違反建築をなくそう運動」を県下一斉に展開します。
 この運動の一環である一斉公

開建築パトロールでは、工事現場に立ち入ることがあります。ご協力をお願いします。
 また、市民の皆さんを対象に、建築基準法などの法令説明会および建築無料相談会を次のとおり開催します。当日直接会場に

お越しください。
 日時：10月7日（水）、午後2時～4時
 会場：メルト（西文化会館）
 問い合わせ：建築指導課建築指導担当・TEL内線3246

緑の募金に、ご協力ありがとうございました

四月十五日から五月三十一日まで、県内の市町村で「緑の募金運動（家庭募金）」が実施されました。
 市民の皆さんのご協力により

り、川越市では九百九十五万二千九百九十六円という大きな成果をあげることができました。
 この募金は、来年度に一定割合が緑化事業等交付金として川

越市に交付され、市内の緑地保全や緑化の推進に役立てられます。
 問い合わせ：環境政策課みどりの係・TEL内線2614

集団回収事業報償金の申請を受け付けます

七月一日から九月三十日まで実施した集団回収実績に対する報償金交付申請書を受け付けます。提出忘れのないよう、ご注意ください。

受付期間：10月1日（金）～14日（水）
 受付場所：環境業務課（本庁舎五階）
 提出書類：集団回収事業報償金交付申請書（代表者に郵

送）・集団回収実施報告書
 問い合わせ：環境業務課減量リサイクル推進係・TEL内線2635

下水処理区域がさらに拡大

10月1日（金）から

次の住所にお住まいの方は公共下水道が使えることになります。該当する方は、トイレの水洗化および公共下水道への接続工事をしていただくことになります。市指定の下水道工事店に依頼してください。

- 全部区域…新宿1667番地
- 一部区域…下広谷1142番地 ▶ 御成町89番地
- ▶ 新宿1670番地 ▶ 大仙波140・141番地
- ▶ 藤間982番地 ▶ 南大塚1500番地

*一部区域とは、その地番の一部が処理区域になることです。

問い合わせ…下水維持課排水指導係・TEL 226-1277

「川越市エコチャレンジイベント」認定事業

環境に配慮しようとするイベント（催し）を募集します

スポーツ・文化・福祉などのさまざまな催しが開催されている川越。これらを開催することにより、いろいろな効果を生む一方で、資源・エネルギーの消費、ごみの排出、交通渋滞による大気汚染等、環境への負荷を与えていると一般的に考えられています。そこで、一定要件を満たし、環境配慮にチャレンジしている市内の催しを

「川越市エコチャレンジイベント」として認定する事業を九月から始めました。この事業は、催し本来の楽しさを損なわずに環境に与える影響を軽減すること、催しを環境啓発の場として活用し、日常生活でも環境への配慮が広がっていくことを目的にしています。これから催しを企画する場合



「川越市エコチャレンジイベント」として認定する事業を九月から始めました。この事業は、催し本来の楽しさを損なわずに環境に与える影響を軽減すること、催しを環境啓発の場として活用し、日常生活でも環境への配慮が広がっていくことを目的にしています。これから催しを企画する場合

には、ぜひともご検討ください。認定する対象は、次のすべてを満たす催しです。詳しくは、お尋ねください。
 対象
 ①だれもが参加できる
 ②千人以上の来場者を予定している
 ③環境政策課（本庁舎五階）で配布しているチェックシートにある、環境への配慮を受けると、上の認定マークをパンフレットなどに使用でき、環境問題に取り組んでいる催しであることをPRできます。また、認定した催しは、主催者からの実施報告書に基づき、市のホームページで紹介していく予定です。催しに参加して、この認定マークをご覧になった市民の皆さんも、環境への配慮にご理解とご協力をお願いします。
 問い合わせ：環境政策課節電・環境マネジメント担当・TEL内線2612

次世代育成支援対策行動計画に関する公聴会開催

市では現在、次世代育成支援対策行動計画の策定を進めています。同計画を策定するに当たり、広く市民の皆さんの意見を伺うために、次のとおり公聴会を開催します。

日時：10月24日(日)、午後2時～4時
会場：保健所二階会議室(小ヶ谷)

意見発表の方法：「川越市に期待する次世代育成支援対策」をテーマに、一人10分以内で発表

意見発表の申し出方法：公聴会に出席しての意見発表を希望する方は、こども家庭課(本

庁舎二階)・出張所にある意見発表申出書(様式1)に必要事項を記入するとともに、テーマについての意見要旨(様式2)を二百字以内にとりまとめて添付し、10月12日(火)までに、郵送・ファクス・Eメールまたは直接持参で、〒350-8601川越市役所こども家庭課・階223・8786・Eメール「jieda@city.kawago.saitama.jp」

意見発表人の選定：意見発表人は十人までとし、応募多数の場合は意見要旨を勘案して選定(選定結果は、公聴会の一週間前までに応募者全員に通

知)

*意見発表申出書(様式1)・意見要旨(様式2)の書類は、市ホームページ(<http://www.city.kawago.saitama.jp>)からもダウンロードできます。

*意見発表の申し出がない場合、公聴会は中止になります。傍聴希望者は10月13日(水)以降、こども家庭課へお尋ねください。

*託児を希望する方は、10月18日(月)までにご連絡ください。

問い合わせ：こども家庭課次世代育成支援対策推進担当・TEL内線2581

三階建建築物への直結式給水実施

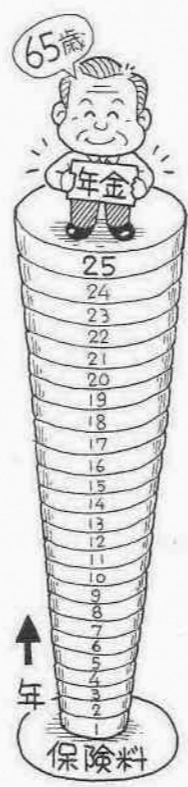
近年、小規模受水槽の衛生問題の解消と建築物の中高層化に対応するため、直結式給水システムの拡大が必要となってきました。

そこで、上下水道局では現状の配水設備で可能な地域について、十一月一日(月)から三階建の

「家電リサイクル法」指定引き取り場所が移転
 テレビ・エアコン・冷蔵庫(冷凍庫含む)・洗濯機の指定引き取り場所である榎高山・川越営業所(Tel247-7124)が、下赤坂六七七-1に移転しました。

問い合わせ：環境業務課管理係・TEL内線2631

老齢基礎年金を受け取るためには



- 老齢基礎年金の受給条件
 - ①国民年金の加入者が受けることができる老齢基礎年金。この年金を受けるためには、次のような期間の合計が最低二十五年間必要です。
 - ②国民年金保険料の全額免除や半額免除・学生納付特例を受けた期間
 - ③第3号被保険者期間
 - ④厚生年金・共済組合の加入期間
 - ⑤任意加入できる方が加入しな

かつた期間(カラ期間)

*②の半額免除の承認を受けても、残る半額の保険料を納めない月は未納期間になります。

●原則として、六十五歳から受けることができます

例外として「繰り上げ請求」と「繰り下げ請求」の制度があります。

繰り上げ請求：希望する場合、60歳から減額された年金を受けることができます

繰り下げ請求：希望する場合、66歳以降に遅らせて増額した年金を受けることができます

*繰り上げ請求以降は、障害基礎年金の請求や寡婦年金の受け取りができなくなります。各制度とも一度決まった支給率(年金額)は、生涯変わりません。慎重に請求してください。

●年金額
 すべての加入可能年数(四十年間)を納め、六十五歳から受

給すると七十九万四千五百円です(平成十六年度額)。

●裁定請求手続き先
 国民年金の第1号被保険者期間の方：国保年金課(本庁舎2階)・出張所・連絡所
 第3号期間・厚生年金の加入期間のある方：社会保険事務所
 詳しくはお尋ねください。

問い合わせ：国保年金課国民年金係・TEL内線2481

老人保健医療受給者の医療費負担が減額される場合

老人保健法による医療受給者証を持つ方(昭和七年九月三十日以前に生まれた方、一定の障害がある場合は六十五歳以上の方)で、次の①か②に該当する場合は、申請により一か月当たりの自己負担限度額が減額になります。

①低所得者Ⅰ：世帯員全員が住民税非課税で、かつ各種所得等から必要経費・控除等を差し引くと、所得がゼロとなる世帯

②低所得者Ⅱ：世帯員全員が住

民税非課税

①または②に認定(限度額適用・標準負担額減額認定)された、外来と入院の自己負担限度額、入院の食事負担額は下表のとおりです。入院の場合には、病院の窓口で支払う医療費の上限(自己負担限度額)と食事負担額が減額になります。

外来の場合には、一か月当たりの一部負担金の合計が八千円を超えると、その超過分が高額医療費として支給されます。該当する方には、申請書を郵送し

ます。

●限度額適用・標準負担額減額認定の申請方法
 保険証と老人保健法の医療受給者証を持参して、福祉医療課(本庁舎二階)または出張所・連絡所にお越しください。出張所・連絡所で手続きをした場合、限度額適用・標準負担額減額認定証は郵送となります。

詳しくはお尋ねください。

問い合わせ：福祉医療課老人医療係・TEL内線2533

入院時一部負担金		1か月当たりの自己負担限度額(外来)	1か月1世帯当たりの世帯負担限度額(外来+入院)
一般		12,000円	40,200円
低所得者Ⅱ	II	8,000円	24,600円
	I	8,000円	15,000円

食事負担額(1日当たりの食事代)		
一般		780円
低所得者Ⅱ	90日までの入院	650円
	90日を超える入院	500円
低所得者Ⅰ		300円



チャレンジショップ 出店希望者募集

川越市からTMO(まちづくり機関)として認定された川越商工会議所では、中心市街地活性化事業の一環として川越市の施策補助を受け、平成13年12月から「チャレンジショップ夢乃市」を運営しています。来年1月に現在の第3期生が卒業するのに伴い、第4期生を募集します。将来、川越で店舗を開く夢を持つ方のチャレンジを、お待ちしております。

- 出店条件…所在地=連雀町12-10 家賃=無料 賃借期間=6か月ごとに契約更新(最長1年) 店舗面積=3坪 店舗造作=基本造作以外は出店者負担 共益費=月3万円 募集=5店舗 開業予定=来年2月中旬
 - 応募資格…チャレンジショップで物品販売やサービスを起業したい方(飲食および食料品の販売は、必要な設備がないため応募できません)
 - 申し込み…川越商工会議所または商工振興課(本庁舎5階)で配布している募集要項・申込書と、市販の履歴書に必要事項を記入し、10月1日(金)～29日(金)(必着)に〒350-8510仲町1-12・川越商工会議所へ郵送または持参
 - 選考方法…書類審査・面接審査
 - 出店説明会…10月12日(火)、午後6時から川越商工会議所で開催、当日直接同会議所
- 問い合わせ**…川越商工会議所・TEL229-1860▶商工振興課産業企画係・TEL内線2725

- ～ひとくち情報～ ミニ・インフォメーション ～ひとくち情報～
- 市営住宅(空き家)の入居者募集 住宅課住宅管理係・TEL内線3164
 11月4日(木)・5日(金)に登録受け付けおよび書類審査を行います。入居募集のしおりについては、10月1日(金)から住宅課(本庁舎3階)・出張所・連絡所・本川越証明センターで配布します。10月10日発行の広報川越もご覧ください。
 - 10月1日(金)～7日(木)は公証週間。遺言、金銭の貸し付けや不動産の賃貸借などは、公正証書を作成しておく安心です。川越公証役場・TEL224-9454
 - 暴力団等に関する無料法律相談 埼玉県暴力追放・薬物乱用防止センター・TEL048-834-2140
 弁護士・警察官・同センター職員が相談に応じます。10月4日(月)、午後1時～4時。南公民館。当日直接会場。
 - 求人企業合同面接会 埼玉県雇用対策協議会・TEL048-647-4185
 10月8日(金)、午後1時～4時30分。来年3月に大学・短大・専門学校等を卒業予定または卒業後2年以内の方。ソニックシティ(さいたま市)
 - 訂正 広報川越No1086・13ページ 安比奈親水公園まつり実行委員会・TEL内線3231
 西武バスの行き先名 誤=霞ヶ関団地 正=かすみ野 西武バスの最寄り停留所名 誤=霞ヶ関団地入口 正=水久保

川越市生涯スポーツフェスティバル

参加費無料!

11月3日(祝) (小雨決行)
川越運動公園

問い合わせ…川越市生涯スポーツフェスティバル事務局・TEL226-1795

スポーツの秋、満喫しませんか?

毎年恒例の「川越ウォークソン大会」が「川越市生涯スポーツフェスティバル」に生まれ変わります。子どもから大人まで、市民の皆さんがスポーツの楽しさを味わうことができます。スポーツを体験できる催しのほか、3万円分の旅行券などが当たる抽せん会もあります。家族そろってお出かけください。

日程

- 8:00a.m.～ 8:45a.m. 受け付け
- 9:00a.m.～ 9:30a.m. 開会式
- 9:30a.m.～ 10:00a.m. アトラクション
- 10:00a.m.～ 0:00p.m. ウォーキングコーナー
- 10:00a.m.～ 2:00p.m. 綱引き大会
- ふれあいコーナー
- 2:00p.m.～ 2:30p.m. 閉会式・抽せん会

★ウォーキングコーナー

伊佐沼の自然を感じながら、5kmのコースを自分のリズムで歩こう! 参加賞のほか、スタイル賞もあります。小学3年生以下は、保護者同伴で親子の部に参加できます。

会場…陸上競技場・伊佐沼周辺
部門…一般(小学4年生以上)・親子
定員…先着800人

★綱引き大会

独自ルールで行う、トーナメント方式による勝ち抜き戦。

時間…予選=午前10時～▶決勝=午後1時～

会場…総合体育館メインアリーナ

部門…一般・中学生・小学生(4年生以上)

チーム編成…男女混合10人(男性は7人以内、交代要員は5人以内)

★ふれあいコーナー

14種類のスポーツに挑戦しよう! 5種目以上体験すると抽せん会に参加できます。当日直接会場へお越しください。

会場・内容

自由広場=グラウンドゴルフ・マレットゴルフ・インディアカ

総合体育館1階=なぎなた・剣道・ビームライフル

総合体育館2階=ソフトバレーボール・卓球

テニスコート=テニス・ソフトテニス

陸上競技場=陸上・ラグビーフットボール・グラウンドボウリング・ペタンク

*陸上競技場の種目は、午後0時30分から行います。

ウォーキングコーナー・綱引き大会の申し込み方法

所定の申込書に必要事項を記入し、10月12日(火)までに、川越市生涯スポーツフェスティバル事務局(市民体育館内。土・日曜日、祝日を除く)・川越運動公園総合体育館(火曜日を除く)へ提出してください。ファクス(226-1796)でも受け付けます。

左記の催しのほかにも、トレーニングジム無料開放・模擬店などの催しがあります!

抽せん会

ウォーキングコーナー・綱引き大会・ふれあいコーナー(5種目以上体験)のいずれかに参加した方は、抽せん会に参加できます。3万円分の旅行券のほか、すてきな賞品をたくさん用意しています。

「もういちど訪れたい小江戸川越 '04さんばく」

'04川越産業博覧会

10月9日(土)・10日(日)、午前9時～午後4時

川越運動公園(下老袋388-1)



昨年度から、中札内村が参加

市内の産業を一堂に集めて行われる川越産業博覧会は、多くの市民の皆さんが地域産業への理解と認識をより高めることを目的としています。会場では、各種催しが繰り広げられ、異業種間の交流・情報交換・人と人とのふれあいを楽しまれます。

展示内容

工業・商業・農業のPRおよび工業製品等の展示、ロボットサッカーデモ、クリーンエネルギーフェア、野菜・魚・肉等の卸売り、軽食、小浜市・棚倉町(福

島県)・中札内村(北海道)の物産販売、スタンプラリーほか

イベント

ミニコンサート、クイズ大会ほか

その他

フリーマーケット、はしご車試乗体験ほか

*内容は、変更することがあります。

問い合わせ…商工振興課商工係・TEL内線2722

中小企業向け金融相談会を開催



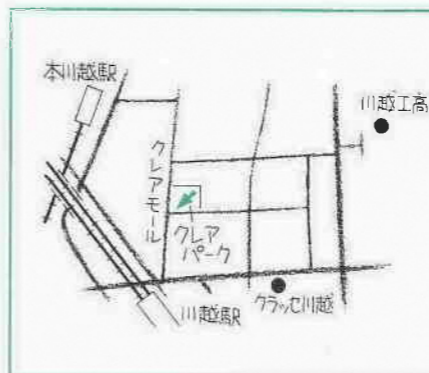
埼玉県信用保証協会の職員(中小企業診断士)による、中小企業の経営者を対象とした金融・経営相談会を開催します。対象は、法人・個人を問いません。電話で、申し込んでください。

市の事業資金融資制度をご利用ください

市では左表のとおり、中小企業者を対象とした事業資金融資制度を設けています。融資についての相談・申し込みは、

みは、随時行っていますので、気軽にご相談ください。問い合わせ…商工振興課商工係・TEL内線2721

融資制度名	貸付限度額	貸付利率(年利)
中小企業近代化資金	三千万円以内	1・8パーセント
公害防止資金	一千万円以内	1・7パーセント
商店街近代化資金	三千万円以内	長期プライムレート
小口金融あつ旋	一千二百五十万円以内	1・6パーセント
特別小口無担保無保証人	一千二百五十万円以内	1・6パーセント
駐車場建設資金	所要額の70パーセントで四千万円以内(ただし、自治会は千万円以内)	2・3パーセント
新規創業者支援資金	一千万円以内	1・2パーセント
中小企業認証等取得資金融資	五百万円以内	1・2パーセント



クレアモールを歩いていると、「救急フェアーをやっています」と呼びかける声が聞こえてきました。そういえば、きょうは救急の日。声のする方へ歩いていくと、クレアパークに人だかり。いざというときのために、人工呼吸や心臓マッサージといった応急手当を、救急隊員や看護師の方たちが教えていました。いっしょになって処置方法を学んだ、9月9日の昼下がりでした。



お知らせパック

公民館

子育てサロン

幼児と親の交流の場。当日直接会場または各公民館。ママたちのホットタイム

TEL231-1009 電ケ関公民館
日時：10月12日(火)、午前10時～11時30分 対象：幼児と親

TEL243-0038 南公民館
日時：10月13日(水)、27日(火)、午前10時～11時30分 対象：幼児と親 定員：先着二十組

TEL222-1400 北公民館
日時：10月14日(木)、28日(水)、午前10時～正午 対象：乳幼児と親 定員：先着十五組

TEL222-1394 中央公民館
日時：10月18日(月)、午前10時30分～正午 対象：1歳未満の子と親

TEL224-4194 山田公民館
日時：10月21日(木)、午前10時

にこにこ子育て教室

川鶴公民館
離乳食は進んでいますか。日時：10月21日(水)、午前10時～11時30分 対象：乳幼児と親 持ち物：母子健康手帳

TEL233-9306 名細公民館
日時：10月26日(火)、午前10時～11時30分 対象：乳幼児と家族(父親・祖父母も歓迎) 定員：先着二十組

TEL231-0001 伊勢原公民館
日時：10月29日(金)、午前10時～11時30分 対象：乳幼児と家族

TEL237-5676 大東公民館
日時：10月29日(金)、午前10時～11時30分 対象：乳幼児と家族

TEL243-0022 大東公民館
日時：11月20日(土)、午前9時30分～11時30分 対象：小学生3年生～中学生 定員：二十五人(抽せん) 経費：二百円

TEL243-0022 大東公民館
日時：11月13日(土)、午前10時～午後3時 会場：智光山公園(狭山市) 対象：市内在住・在勤の成人 定員：五十人(抽せん) 経費：二百円

皆さんからの善意
ありがとうございました
川越市への寄付
平成16年8月(敬称略)
■金銭…総額20,000円
・連雀町繁栄会

ウオーキング講習会

電話番号を明記し、11月10日(必着)までにTEL350-1118 豊田本二〇〇三・大東公民館

子どもパン作り教室

TEL243-0022 大東公民館
日時：11月13日(土)、午前10時30分～午後2時30分 対象：小学3～6年生 定員：二十四人(抽せん) 経費：二百円

秋の自然ウォッチング

TEL243-0022 大東公民館
日時：10月23日(土)(雨天の場合24日(日))、午前9時30分～正午 対象：小中学生 定員

注意

市内の交通事故発生件数(1月～8月)

	平成16年	平成15年	増減数
事故件数	6,698件	6,822件	-124件
人身事故件数	1,669件	1,785件	-116件
死者数	6人	11人	-5人
傷者数	2,026人	2,191人	-165人
物損事故件数	5,029件	5,037件	-8件

交通事故に備えて川越市交通災害共済
問い合わせ…総合交通政策課 TEL内線3265

川越地区消防組合管内(川越市・川島町)火災と救急出動(8月)

火災件数	7件
損害額	16万円
救急出動	1,061件
搬送人員	1,007人

消防テレホンサービス TEL223-0700
*かけまちがいにご注意ください。

身近な木を覚えよう!

TEL243-0022 大東公民館
日時：10月23日(土)(雨天の場合24日(日))、午前9時30分～正午 対象：小中学生 定員

子どもの自然ウォッチング

TEL243-0022 大東公民館
日時：10月23日(土)(雨天の場合24日(日))、午前9時30分～正午 対象：小中学生 定員

川越唐棧はた織り講座

中央公民館 TEL222-1394
川越唐棧の魅力や織り、はた織りを体験します。

日時：10月19日(火)・21日(木)・28日(水)・11月4日(水)、午前10時～正午(最終日は午後1時30分～3時30分) 会場：同館ほか 対象：市内在住・在勤の成人 定員：十五人(抽せん) 経費：五百円

TEL222-1394 中央公民館
日時：10月22日(日)・23日(月)・24日(火)・25日(水)・26日(木)・27日(金)・28日(土)・29日(日)・30日(月)・31日(火) 会場：同館ほか 対象：市内在住・在勤の成人 定員：十五人(抽せん) 経費：五百円

障害者青年学級ボランティア募集

中央公民館 TEL222-1394
学習・スポーツ・旅行などの補助。一部経費負担あり。

TEL226-2006 中央公民館
日時：10月13日(火)・14日(水)・15日(木)・16日(金)・17日(土)・18日(日)・19日(月)・20日(火)・21日(水)・22日(木)・23日(金)・24日(土)・25日(日)・26日(月)・27日(火)・28日(水)・29日(木)・30日(金)・31日(土) 会場：同館ほか 対象：18歳以上 申し込み：10月8日(金)までに電話・ファクス・Eメールで同館

TEL222-1394 中央公民館
日時：11月22日～12月20日

TEL222-1394 川越市役所 TEL224-8811

公民館パソコン講座

■芳野公民館(Tel222-1873)のパソコン講座

①ワード入門講座
内容…「ワード2000」でキーボード操作を中心に学ぶ 対象…市内在住でパソコンが初めての成人 定員…20人(抽せん) 経費…200円

講座番号	日時
芳野01	11月25日(木)・26日(金)、午前10時～午後4時

②ワード初級講座
内容…「ワード2000」で簡単な文書の作成・編集等を学ぶ 対象…市内在住で文字入力ができる成人 定員…20人(抽せん) 経費…200円

講座番号	日時
芳野02	11月29日(月)・30日(火)、午前10時～午後4時

③エクセル初級講座
内容…「エクセル2000」で簡単な関数・グラフ作成・データ処理等を学ぶ 対象…市内在住で文字入力ができる成人 定員…20人(抽せん) 経費…200円

講座番号	日時
芳野03	11月27日(土)・28日(日)、午前10時～午後4時

●申し込み方法
往復ハガキ(1人1枚)に講座名・講座番号(1つのみ)、住所・氏名・年齢・電話番号を明記し、10月22日(必着)までにTEL350-0842 北田島119-2・芳野公民館「パソコン講座」。10月26日(火)、午後1時30分から公開抽せん。
*今年度中に他の公民館で受けた同じ講座は、再受講できません。

*「対象：どなたでも」「定員：なし」「経費：無料」の場合は、申し込み方法など、不明な点は主催者に確認してください。

子ども(抽せん・最少実施人数六人) 経費：二百円
申し込み：電話・ファクスで10月14日(木)までに同館(ファクスの場合、催し名・住所・氏名・年齢・電話番号を明記)

はじめてのボランティア入門講座

TEL243-0022 大東公民館
保育や配せんのボランティアを体験します。

おもちゃクリニック

TEL243-0038 南公民館
当日直接同館。
日時：10月23日(土)、午後1時～3時 対象：親子 定員：先着二十組 経費：修理代は無料(場合により実費)

地域歴史散策講座「川越街道・夢道中」

TEL245-3581 高階南公民館
川越街道にまつわる遺跡・文化財を散策。交通費別途。
日時：10月28日(土)・11月18日(日)、午前10時～正午 会場：同館ほか 対象：市内在住・在勤 経費：百五十円 定員：二十五人(抽せん)

おもちゃの病院

TEL222-1394 中央公民館
おもちゃの修理と見学。修理代は無料(場合により実費)。当日直接各公民館。

初心者のためのデジタルカメラ教室

TEL231-0001 名細公民館
使い方と画像処理の初歩。
日時：11月10日(水)・12日(金)、午前10時～午後1時30分
▼午後コースは午後1時30分～4時30分 対象：市内在住・在勤でデジタルカメラを持参できる成人 定員：各十五人(抽せん) 経費：千円

第10回記念公開講座

TEL222-1400 北公民館
家族をテーマにしたパネルディスカッションと講演。コーディネーターは心理開発研究所長・楠本勇さん。
講師：教育評論家・芹沢俊介さん
日時：10月24日(日)、午後1時30分～(開場11時) 会場：アトレ六階コミュニティルームA 定員：先着六十人 申し込み：10月5日(火)、午前9時から同館

自然と遊ぶシリーズ③ 木登り体験

中央公民館 TEL222-1394
小学生は保護者同伴。当日直接会場。
日時：10月30日(土)(雨天の場合31日(日))、午前9時30分～午後3時 会場：川越水上公園 対象：小学3年生以上 定員：二十人(抽せん) 最少実施人数五人 経費：五百円

TEL222-1394 中央公民館
日時：11月13日(土)、午前10時～午後6時 会場：やまぶき会館 経費：一人二百円 申し込み：10月6日(日)、午前9時

TEL222-1394 中央公民館
日時：11月6日(日)、午前10時～午後6時 会場：やまぶき会館 経費：一人二百円 申し込み：10月6日(日)、午前9時

日本語クラブ

TEL243-0038 南公民館
日本語を学びます。当日直接同館。詳しくはお尋ねください。

川越市国際交流「ふれあい広場」

TEL243-0038 南公民館
国際交流と、日本語・文化学習。当日直接同館。

遊びの広場

TEL243-0038 南公民館
当日直接同館。日時：10月23日(土)、午前10時〜正午

市民健康ウォーキング2004

TEL243-0038 南公民館
秋の田園を歩きます。小学生以下は保護者同伴。日時：10月23日(土)、午前8時50分〜正午

教室

国際料理教室

国際交流課 TEL内線2142
外国籍市民が講師となつて、六か国の料理を作る。内容・日時：タイ料理(グリーンカレー・春雨サラダ)

高齢者教養セミナー

高齢者いきがい課 TEL内線2553
文化・歴史・音楽などを学びます。日時：11月10日〜12月22日

赤ちゃんと親のふれあい教室

TEL243-0038 南公民館
タオルケツト等持参。日時：11月1日〜29日、月曜日、午前10時〜11時30分

障害者ふれあい交流会

TEL243-0038 南公民館
切り絵美術館とりんご狩り(沼田市)。昼食持参。日時：10月28日(木)、午前8時50分〜午後4時30分

日本語ひろば

TEL242-0498 大東南公民館
日本語を学びます。当日直接同館。日時：10月3日・10日・24日

大東南公民館休館のお知らせ

空調設備改修工事のため、下記の期間は休館となります。休館期間=11月1日(月)~来年3月31日(木)

動物と人とのよりよい生活環境を求めて

大東南公民館 TEL242-0498
動物の飼い方・飼い主の心がけ・動物の習性について。日時：10月20日〜11月24日

知的障害者対象事業「友遊クラブ」

大東南公民館 TEL242-0498
バーベキュー大会とレクリエーションゲーム。日時：11月21日(日)、午前10時〜午後3時

親子であそぼう!

山田公民館 TEL224-4194
工作・プール等。託児あり。日時：10月30日〜11月27日

第1回スケート教室

市民スポーツ課 TEL内線2851
市民スポーツ課。日時：11月7日〜21日、日曜日、午前7時30分〜9時30分

保育ボランティア養成講座

ボランティアビューロー保健センター TEL・FAX226-0118
保育の基礎を学びます。日時：11月10日〜24日、水曜日、午前10時〜11時30分

マンション管理士・管理業務主任者受験直前講座

川越福祉センター TEL244-2271
日時：10月19日〜11月25日、火・木曜日(全十回)

募集

第6回ジョイフルピアノ発表会
初心者から参加できる合同ピアノ発表会。日時：来年2月6日(日)、午前10時

介護認定調査員

介護保険課 TEL内線2565
詳しくはお尋ねください。期間：10月下旬〜来年3月31日(木)

小・中学習教室

川越市シルバー人材センター TEL222-2075 FAX222-8973

郭町教室(シルバー人材センター内)

Table with 5 columns (月, 火, 水, 木, 金) and 6 rows (小4, 小5, 小6, 中1, 中2, 中3) listing subjects like 算数, 国語, 数学, 英語.

小ヶ谷教室(小ヶ谷老人憩いの家内)

Table with 5 columns (月, 火, 水, 木, 金) and 6 rows (小4, 小5, 小6, 中1, 中2, 中3) listing subjects like 算数, 国語, 数学, 英語.

学習時間...小学生=午後5時〜6時30分▶中学生=午後7時〜8時30分
定員...各教室若干名(先着)
授業料...月5,000円(1教科のみの中学生は3,000円)

シルバーパソコン教室:11月

川越市シルバー人材センターパソコン教室 TEL・FAX241-9503

Table listing computer courses: 初級ワード, はがき・住所録, 中級ワード, 上級ワード, エクセル(2日コース), デジタルカメラ(2日コース), エクセル中級(テキスト後半), 練習講座.

時間...午前10時〜午後3時 会場...小ヶ谷老人憩いの家
定員...各先着15人 申し込み...10月20日(木)までに、電話・ファクスで同センターパソコン教室

環境学習講座「水の安全・食の安心」

霞ヶ関公民館 TEL231-1009 FAX239-1086
講師・内容:①女子栄養大学教授・桑原祥浩さん②自然環境と安全性の関わりとは③かわごえ環境ネット・松岡壽賀子さん④水の安全⑤会社役員・橋本隆さんほか⑥「良水オアシス」提供への取り組み⑦医師・真弓定夫さん⑧食の安全⑨女子栄養大学教授・高橋敦子さん⑩日本人としての食生活を見直す(調理実習あり) 日時:①11月19日(金)②26日(金)③12月3日(金)④11日(土)⑤17日(金)、午前10時〜正午

第59回国民体育大会開催記念
第57回川越市民体育祭

市民スポーツ課・TEL内線2851
ボウリング10月1日(金)
11月2日(火)に連盟事務局・

TEL242-5037または
同支局(新狭山グラウンドボ
ウル)・TEL04-295
2-2111
マレットゴルフ21日(10
月11日(祝))受け付け

民踊21日(10月18日(月))
受け付け
弓道21日(10月10日(日))
受け付け
健康リズム体操21日(10
月29日(金))受け付け

卓球21日(10月5日(火))までに同
課
ベタンク・吹き矢21日(10月10日(日))
に住所・氏名・年齢・電話
番号を明記し、10月31日(日)
までにTEL350-1124

新宿町一丁目二五・三・山
崎雅晴
ターゲットボードゴルフ21
10月1日(金)16日(土)に電
話・ファクスで宮川紀夫
(TEL244-7697・FAX
247-0153)。当日
(10月17日(日))受け付けは
午前9時から

(各抽せん) 申し込み:住
復ハガキに催し名・住所・氏
名・年齢・職業・電話番号・
主な品物・成人のみの参加ま
たは親子での参加の別を明記
し、10月8日(金)(必着)まで
に出店希望会場のTEL350-
0824石原町一丁目、四
一・二・児童センターこども
の城またはTEL350-0004
6菅原町二二・一〇・川越駅
東口児童館(10月9日(土)、午
前10時から各児童館で公開抽
せん)

総合福祉センター オアシス

TEL350-0036 小仙波町二丁目五〇・二 TEL228-0200・FAX228-0202

オアシスの講座

申し込みは、往復ハガキ(一枚一講座)に受講希望講座名・住所・氏名・生年月日・電話番号・性別・障害の有無を明記し、10月8日(金)(消印有効)までにオアシス。応募者多数の場合は抽せん。同じ講座の二度目の受講は、ご遠慮いただくことがあります。健康相談・リハビリ相談事業の申し込みは、電話またはファクスでお願いします。

講座名等	期間	曜日	時間	定員	経費	対象
健康相談	10月26日	火	午後1時30分〜3時30分	10人	無料	障・高
リハビリ相談事業	11月2日〜30日	火	午前9時〜午後4時	10人	無料	高・身障
軍細工教室	11月10日〜来年1月26日	水	午前10時〜正午	20人	教材費	高・身障・精障
エアロファンクダンス教室	11月13日〜12月25日	土	午後1時30分〜3時30分	20人	無料	知障児者

平成16年度講演会

「支援費、そして知的障害者の就労と自立」

一ふつうの場所でふつうの暮らしを



障害者が支援費制度を背景に、住み慣れた地域で安心して暮らせる社会を実現するために、私たちのこれからの役割を考えてみませんか。当日直接オアシス。
講師:宮城県社会福祉事業団理事長・田島良昭さん
日時:10月30日(土)、午後1時30分〜3時30分
対象:市内在住 定員:先着三百人 経費:無料

10月の温水プールの休み
左記の日は事業開催のため、プールの利用ができません。
▼2日(土)、午前10時〜午後3時
▼9日(土)、午前10時〜午後3時
▼16日(土)、午前10時〜午後3時
▼23日(土)、午前10時〜午後3時

川越市ファミリー・サポート・センター相談日

子ども家庭課・TEL内線2585
子育ての援助を必要とする方の登録と、お手伝いをしていただく方の申し込みの説明と受け付けを行います。
日時:10月13日(木)、午後1時30分
会場:オアシス 申し込み:電話で川越市ファミリー・サポート・センター・TEL225-3828

合は14日(日)、午前9時〜11時
会場:赤坂の森公園(狭山市) 対象:県内在住・在勤・在学 定員:先着百人程度
申し込み:ハガキに催し名・郵便番号・住所・氏名・年齢・職業・電話番号・参加人数を明記し、11月1日(日)(必着)までにTEL350-0860川越市役所政策企画課(ファクス可)

特別講演会「名画の見方と楽しみ方」

市立美術館
TEL228-8080
TEL228-7870
二十世紀絵画を中心に、アートとつぎあう遊びについて。
講師:東京大学教授・小林康夫さん
日時:10月23日(土)、午後1時30分〜3時 定員:先着八十人 申し込み:10月1日(金)、午前9時から電話・ファクスで同館

来て! 見て! 感じて! みどりの三富

「上赤坂の森クリーン活動」のボランティア
政策企画課・TEL内線2113
TEL225-2895
県内有数の規模を誇る平地林を保全するためのクリーン活動を実施します。軍手持参。日時:11月13日(土)(雨天の場合)

川越まつりに伴う蔵造り資料館の開館時間延長と市立博物館等の臨時開館

蔵造り資料館は午後7時まで開館します(入館は午後6時30分まで)。
10月18日(月)
市立博物館・本丸御殿・蔵造り資料館・市立美術館ともに臨時開館します(入館は午後4時30分まで)。
問い合わせ:市立博物館・TEL222-5399 市立美術館・TEL228-8080

土曜体験教室

「蔵造りの建物を作ろう」
牛乳パック等で蔵造りの模型を作る。当日直接会場。
日時:10月23日(土)・30日(土)、午前10時〜11時30分 午後1時30分〜3時30分 定員:各先着三十人
博物館歴史講座「鎌倉への道」
中世における物流の大動脈、鎌倉街道の歴史を探る。見学会あり。
日時:10月24日〜11月7日、日曜日、午後1時30分〜3時30分 会場:同館ほか 定員:先着三十人 経費:五十円 申し込み:10月1日(金)、午前9時から電話または接会場。

小江戸川越農業探検

農政課・TEL内線2712
川越市農業研究団体連合会・川越市無病百菜推進協議会共催。市内で営まれているさまざまな農業形態を見学するバスツアー。生産者と消費者の交流も行います。
日時:10月30日(土)、午前9時〜午後4時 集合:川越駅西口 対象:市内在住 定員:二十人(抽せん) 経費:千円 申し込み:往復ハガキに参加者の住所・氏名・年齢・電話番号を明記し、10月8日(金)(必着)までにTEL350-8601川越市役所農政課

川越まつり会館囃子実演

日程	囃子連名
10月3日(日)	小室囃子連
10月10日(日)	幸町囃子会
10月11日(祝)	松龍会囃子連
10月24日(日)	信亀会囃子連
10月31日(日)	雀会

開始時間…午後1時30分〜午後3時(実演時間=約20分)
*現在、松江町1丁目・宮下町の山車をご覧いただけます。
●川越まつりの期間(10月16日(土)・17日(日))は午後7時30分まで開館します(入館は午後7時まで)。
問い合わせ…川越まつり会館・TEL225-2727

第7回少年・少女ドッジボール大会

川越運動公園総合体育館
TEL224-8765
日時:11月28日(日)、午前9時〜午後5時 対象:小学生(代表者は大人) 定員:先着二十チーム(十二人制・登録は二十人まで) 経費:一チーム千円 申し込み:10月3日(日)、午前8時30分から経費を添えて同体育館

川越の歴史講座「松平大和守ゆかりの地探訪」

勸業市施設管理公社
TEL225-8720
前橋市の東照宮・文学館・総社・県立歴史博物館等をバスで巡ります。昼食付き。
日時:10月23日(土)、午前7時30分〜午後5時(集合)市民

催し

児童センターこどもの城・川越駅東口児童館同時開催。出店内容は、半分以上が子どもに関する物(衣類・玩具など)であること。
日時:11月28日(日)、午前10時〜午後2時 対象:市内在住の成人、親子(小学生以上)による出店を優先(営業目的は不可) 定員:児童センターこどもの城・十四区画・川越駅東口児童館・十二区画
児童センターこどもの城・TEL225-7289
川越駅東口児童館・TEL228-7719
保育園入園相談
子ども家庭課・TEL内線2586
平成十七年度に保育園入園を希望し、心身に何らかの障害やことばの遅れがあると思われる児童の入園相談を行います。
申し込み:10月5日(火)までに電話で同課

上級救命講習会

消防本部救急課
TEL222-0160
TEL226-7291
人工呼吸・心臓マッサージ等の応急手当てを学びます。また、救命技能の維持向上のため、再講習を希望する方も受講できます。
日時:10月24日(日)、午前9時〜午後5時 対象:川越市および川島町に在住・在勤・在学中で中学生以上 定員:先着三十人 申し込み:10月12日(火)、午前10時から同課(電話・ファクス可)

防火管理者資格認定講習会

消防本部予防課
TEL222-0744
第3回甲種防火管理講習会。指定時間(二日間)受講者には修了証を交付。
日程:11月9日(火)・10日(水)、午前9時〜午後4時40分 定員:先着八十人 経費:三千五百円 申し込み:10月26日(火)、午前10時〜午後4時に経費と縦四センチ・横三センチの写真を添えて同課

ふるさとの味伝承学級

農業ふれあいセンター
TEL226-6551

田舎まんじゅう講習会
日時：10月21日(木)、午後1時
30分～4時 対象：市内在住
定員：二十四人(抽せん)
経費：八百円 申し込み：往
復ハガキ(一人一通)に催し
名・住所・氏名・年齢・職
業・電話番号を明記し、10月
5日(火)(必着)までに〒35

〇・〇855伊佐沼八八七・
農業ふれあいセンター(10月
6日(火)、午前9時から公開抽
せん)
さつまいもごはん汁と
こんにやく講習会
日時：10月23日(土)、午前9時
30分～午後1時 対象：市内
在住 定員：二十五人(抽せ
ん) 経費：五百円 申し込
み：往復ハガキ(一人一通)
に催し名・住所・氏名・年
齢・職業・電話番号を明記

さつまいも掘り取り体験
農業ふれあいセンター
TEL226-6551
ベニアズマを収穫。一区画
十株。一家族一区画のみ。
日時：10月10日(日)(雨天の場
合は17日(日)、午前10時
対象：市内在住 定員：五十
家族(抽せん) 経費：千円
申し込み：往復ハガキ(一家
族一通)に催し名・住所・氏
名・電話番号・参加人数を明
記し、10月2日(土)(必着)ま
で〒350-0855伊佐
沼八八七・農業ふれあいセン
ター(10月3日(日)、午後1時
30分から公開抽せん)

川越福祉センター
臨時休館のお知らせ

11月8日(月)・9日(火)
館内消毒および清掃のため、上記の
日時は臨時休館します。
問い合わせ…川越福祉センター・TEL
244-2271

「川越まつり」と「城下
町川越」を見て歩く会
シルバー人材センター
TEL222-2075
喜多院や蔵造りの町並み等
をシルバークエストが案内しま
す。昼食持参。
日時：10月16日(土)、午前9時
30分～午後3時30分(受け付
け・集合11月9日30分～10
時に川越駅東口または本川越
駅一階改札前) 定員：先着
三百人 経費：大人1千円▼
小中学生1千五百円(拝観料等
を含む) 申し込み：往復ハ
ガキに郵便番号・住所・氏名
(グループの場合は代表者と
人数)・電話番号・希望の集
合駅名、返信ハガキに代表者
のあて先を明記し、10月10日
(日)(消印有効)までに〒35
0-1122 駒田町二四・
九・川越市川越駅観光案内所
(TEL222-5556)

ダンスパーティー
日時：10月2日(土)、午後6時
～8時30分
カラオケ「演歌の集い」
日時：10月2日(土)、午前10時
～午後3時30分
詩吟体験教室
日時：10月3日(日)、午前10時
～正午
ふれあい農産物即売
日時：10月2日(土)・3日(日)、
午前9時～正午
サービスセンター・ポップコ
ーン無料配布・健康ビデオ上映
日時：10月2日(土)・3日(日)、
午後9時～午後4時

「地方の時代」映像祭
「地方の時代」映像実行委員会事務局
TEL232-1111
当日直接会場。車での来場
はご遠慮ください。詳しくは
ホームページをご覧ください
(http://www.iu.ac.jp/eizosai/)
内容・日時：グランプリ作品
上映・表彰式・シンポジウム
等10月2日(土)、午後0時40
分～4時50分▼参加作品上映
等10月3日(日)、午前10時～
午後6時 会場：東京国際大学第
一キャンパス(的場北一丁目)
定員：各先着八百人

就学相談説明会

教育総合相談センター・リベラ
TEL234-8333
就学に関する説明および特
別支援教育について。詳しく
はお尋ねください。
日時：10月12日(火)、午前10時
～正午 対象：個別的な支援
が必要な子の保護者または関
係者 申し込み：電話でリベ
ラ

特殊学級の授業公開

教育総合相談センター・リベラ
TEL234-8333
TEL234-8337
案内資料は、教育指導課ま
たはリベラにあります。詳
しくはお尋ねください。
日程：10月中旬～下旬 対象

消費者カレッジ

わかりやすい金融の話(預金
保険制度等)
生活情報センター
TEL226-7066
TEL225-1860
日時：10月25日(月)、午後1時

種まきから収穫まで。
日時：10月23日(土)(雨天の場
合は30日(土)、午前10時～正
午 対象：市内在住で初めて
参加する方 定員：二十五家
族(抽せん) 経費：五百円
申し込み：往復ハガキ(一家
族一通)に催し名・住所・氏
名・年齢・電話番号・参加人
数を明記し、10月5日(火)(必
着)までに〒350-0855

「地方の時代」映像祭
「地方の時代」映像実行委員会事務局
TEL232-1111
当日直接会場。車での来場
はご遠慮ください。詳しくは
ホームページをご覧ください
(http://www.iu.ac.jp/eizosai/)
内容・日時：グランプリ作品
上映・表彰式・シンポジウム
等10月2日(土)、午後0時40
分～4時50分▼参加作品上映
等10月3日(日)、午前10時～
午後6時 会場：東京国際大学第
一キャンパス(的場北一丁目)
定員：各先着八百人

第24回市立博物館企画展
「中世社会と入間川流域」
10月9日(土)～11月14日(日)
開館時間：午前9時～午後5時
(入館は午後4時30分まで)
入館料：一般200円▶大学生・高
校生100円▶中学生以下=無料
*10月11日・18日を除く月曜日
と10月12日(火)・22日(金)は休館
入間川流域の中世武士と信仰をテーマに、流域に残されている仏像・懸仏・
板碑などからこの地域に展開した信仰世界を探ります。
なおこの展示は、入間川流域4市1村(川越市・狭山市・入間市・飯能市・
名栗村)で行っている合同企画展示「入間川再発見! 一身近な川の自然・歴
史・文化をさぐって」の一環として開催するものです。
問い合わせ…市立博物館・TEL222-5399

秋の苗木プレゼント

環境政策課・TEL内線2615
第6回安比奈親水公園まつ
り会場で、ヤマブキ・ナンテ
ン・カリン等の苗木千本を無
料配布。なくなりしだい終了。
日時：10月2日(土)、午前10時
30分～ 会場：安比奈親水公
園

苗木の追跡調査

市民の皆さんの緑への関心
の向上と緑化の推進を目的と
して、昭和五十八年から始ま
った苗木配布事業は、ことし
で二十二年目、配布した苗木
は五万六千本以上です。
現在川越市では、事業開始

当初に配布した苗木が、どの
くらい成長しているのか調査
をしています。昭和五十八年
から平成四年ごろまでの苗木
配布事業で受け取った苗木
が、元気に成長しているとい
う方は、ご連絡ください。

排水設備工事責任技術
者試験

下水工務課
TEL223-0331
試験は二年に一回実施。試
験会場には駐車場がないた
め、公共交通機関をご利用く
ださい。
日時：受験講習会11月2日
(火)▼試験11月21日(日) 会場

：受験講習会11月2日(火)▼
ニテイセンター(坂戸市)
試験11月21日(日) 会場：
申し込み：10月4日(月)15日
(金)と同課
リサイクルポスター展
環境政策課・TEL内線2635
入選ポスターの展示。
日時：10月9日(土)・10日(日)、
午前9時～午後4時 会場：
メルト

仙波河岸史跡公園自然
観察会

環境政策課・TEL内線2612
かわごえ環境ネット主催。
秋の野草の観察など。当日直

接会場。
日時：10月9日(土)、午前10時
～正午 経費：百円 会場：
仙波河岸史跡公園
男性介護のつどい
女性会館
TEL242-6346
介護の問題を抱えている男
性たちの情報交換の場。当日
直接同館。
日時：10月15日(金)、午後7時
～8時30分 対象：男性

都心の湧水を訪ねる

女性会館
TEL242-6346
等々力溪谷(世田谷区)な

川養祭
泉立川養護学校
TEL235-0616
舞台発表・作品展示・製品
販売など。当日直接同校。
日時：10月30日(土)、午前9時
40分～午後2時▼31日(日)、午

じどうかん・いんぷおめーしょん
児童センター こどもの城

石原町1丁目41-2 TEL・FAX225-7289
10月の休館日=4日(月)・12日(火)・18日(月)・25日(月)・26日(火)

天体観望会「月」

日時：10月23日(土)、午後6時～ 対象…小学生以上(小中学生
は保護者同伴) 定員…先着20人 申し込み…当日午後5時
～5時30分に電話・ファクスでこどもの城
*ファクスの場合は代表者氏名・参加人数・ファクス番号を明
記してください。
*上履きを持参してください。雨天・曇天の場合は中止です。

プラネタリウム

秋の星座紹介番組「流れ星にわかれい」。
定員…各先着98人 経費…100円 投影時間…約35分 投影開
始時間…火～金曜日=午後4時～土曜日・祝日=午後3時～
日曜日=午前11時～午後3時～

親子スタジオ

今の手を記録に残そう「手形」「足形」。
日時：10月7日(木)、午前10時45分～ 対象…幼児と保護者
定員…先着15人 申し込み…当日直接こどもの城

0歳1歳親子教室「すこやか子育て」

日時：10月30日(土)・11月6日(土)、午前10時～11時30分 対
象…0歳・1歳児と保護者(父親も歓迎) 定員…各23組(抽
せん) 申し込み…10月16日(土)、午前10時から整理券を配布、
10時15分から抽せん

かんたん! 美術

内容・日時…ミニミニ回転ずし=10月7日(木)▶ハロウィーンの
おめんづくり=28日(木)、午後3時30分～ 対象…小学生 定
員…各先着16人 申し込み…当日直接こどもの城

映画会「ぎろろんやまと10ぴきのかえる」

日時：10月23日(土)、午後2時～ 対象…幼児以上 定員…先
着70人 申し込み…当日直接こどもの城

とびだせあそび「工作教室」

日時：10月24日(日)、午後2時～ 対象…小学生 定員…先着
16人 申し込み…当日直接こどもの城

川越駅東口児童館

菅原町23-10(クラッセ川越4階) TEL・FAX228-7719
10月の休館日=5日(火)・12日(火)・19日(火)・26日(火)

おもちゃの病院

おもちゃの修理。先着20個程度。
日時：10月3日(日)、午前10時～午後2時 対象…幼児～17歳
(幼児は保護者同伴) 経費…無料(場合により実費) 申し込
み…当日直接川越駅東口児童館

つくってあそんで

身近な材料を使った簡単工作。
日時：10月2日(土)・30日(土)、午後2時～ 対象…小学生 定
員…5人(抽せん) 申し込み…当日直接川越駅東口児童館

おはなし広場

絵本・紙芝居を楽しもう。
日時：10月6日(水)・20日(水)、午前11時～11時30分 対象…幼
児と保護者 定員…先着20組 申し込み…当日直接川越駅東口
児童館

■陳氏太極拳同好会
小架式。中学生以上。水曜日、午後1時30分～4時。さわやか活動館。月1,500円。連絡先…林武夫・TEL070-6655-8777

■九星会
書道。成人。第2・第4土曜日、午前10時～正午。南公民館。月2,000円。連絡先…高野尚信・TEL090-5805-6568

■着つけ教室
女性。月3回木曜日、午前10時～正午。福原公民館。入会金1,000円、月2,200円。連絡先…松崎美智子・TEL246-0124

■あやめ会
着付け。成人女性。第2・第4水曜日、午後1時30分～3時30分ほか。中央公民館分室。入会金1,000円、月1,000円。連絡先…佐野喜代子・TEL225-0717

■川越美羽クラブ
バドミントン。女性。火・金曜日、午前9時30分～午後0時30分。サンライフ川越。入会金1,000円、月1,500円。連絡先…関口巴千代・TEL226-0293

■ふじま日舞同好会
女性。土曜日、午前10時～正午。北公民館。入会金1,000円、月3,000円。連絡先…吉川恭子・TEL224-3955

■川鶴謡曲同好会
成人。第2・第4金曜日、午後2時～5時。川鶴公民館。月2,000円。連絡先…水村芳男・TEL232-0226

■川越霞ヶ関太極拳友好会
八段錦・楊名時太極拳24式。月4回木曜日、①午後6時～7時30分②午後7時30分～9時。霞ヶ関北公民館。3か月4,000円。連絡先…斎藤和彦・TEL233-1065

■ヨガサークル・レモンの会
初心者の女性。①月3回火曜日、午後2時45分～3時45分②月3回木曜日、午前11時～正午。南公民館ほか。各入会金1,000円、月2,000円。連絡先…山本順子・TEL248-1983

■みんなのヨガ
月3回月曜日、午後1時30分～3時。高階北学習情報館。入会金1,000円、月2,000円。連絡先…鈴木やよみ・TEL244-8336

■バーベナコーラス
コーラス。女性。月3回水曜日、午前10時～正午。福原公民館。月3,000円。連絡先…山口美美子・TEL242-2868

■松龍會囃子連
川越まつりへの参加ほか。土曜日、午後7時30分～9時30分。松江町1丁目自治会館。月1,250円（見学歓迎）。連絡先…近藤繁・TEL222-4150

■宗弥会
表千家茶道。女性（初心者歓迎）。月2回木曜日、午前9時30分～11時30分。女性会館。入会金1,000円、月3,000円。連絡先…渡辺ふく・TEL231-6894

■手あみバイアス編みサークル
第1・第3火曜日、午後1時30分～4時＝南公民館▶第2・第4水曜日、午前9時30分～正午＝川越福祉センター。月2回1,500円。連絡先…奥富芳子・TEL243-0457

■川越合気会
合気道。中学生以上。金曜日、午後5時30分～8時。川越武道館。月2,000円。連絡先…島田五郎・TEL242-5569

■ピカソの会
油絵・水彩画・絵手紙。成人。金曜日、午後1時30分～4時。古谷公民館。月3,000円。連絡先…清水勲・TEL235-7236

■エアロピクスサークル
女性。金曜日、午後1時～2時30分。ジョイフル。入会金1,000円、月2,000円。連絡先…尾崎素枝・TEL242-6007

■バルダンスサークル
タップダンス。初心者歓迎。火曜日、午後1時～2時30分▶金曜日、午前11時～午後0時30分。北公民館。入会金1,000円、月2,500円。連絡先…石川静香・TEL245-7395

■ライムストリートダンス
ソウルダンスを中心としたヒップホップ。初心者歓迎。土曜日、午前9時30分～11時。伊勢原公民館。入会金1,000円、月2,000円。連絡先…清水三枝子・TEL231-4848

■マシュマロ大塚3B体操クラブ
成人女性。日曜日、午後1時30分～3時。大塚小学校体育館。入会金1,000円、月2,000円。連絡先…菊池美佐子・TEL246-4061（午後5時以降）

■ミニークラブ
英語の先生と遊ぶ。月3回木曜日、2歳以上の未就学児＝午後2時30分～5時▶小学生＝午後5時30分～7時10分。メルト。入会金1,000円、月3,000円。連絡先…土屋恵子・TEL234-3398（午後7時～9時）

■キッズエアロサークル
エアロピクス。土曜日、小学1～3年生＝午前10時～10時50分▶小学4～6年生＝午前11時～正午。ジョイフル。入会金1,000円、月2,000円。連絡先…大塚博子・TEL245-2001

■母と子の教室「びよんびよん」
プレ幼稚園。1歳～4歳児と保護者。月3回金曜日、午前10時～11時30分。ジョイフルほか。入会金2,000円、月3,000円。連絡先…高橋寿美香・TEL243-0329

■大正琴マーガレット
第1・第3金曜日、午前10時～正午。伊勢原公民館。月2,000円。連絡先…馬場寿江・TEL232-5259

■大正琴「すみれ会」
初心者。第1・第3火曜日、午後1時30分～3時30分。伊勢原公民館。月2,000円。連絡先…田村イ子・TEL233-9059

■琴さくら会
大正琴。成人。第1・第3木曜日、午前9時30分～正午。高階公民館。入会金1,000円、月2,000円。連絡先…児玉スミ江・TEL242-3026

■青年海外協力隊員平成16年度秋募集説明会
国際協力機構主催。同隊の紹介・現地体験談・応募説明等。日本国籍を持つ20歳～39歳。10月13日(水)、午後6時30分～8時30分。川越福祉センター。当日直接会場。連絡先…同機構JICAプラザ・TEL0120-32-5931

■たばこ空箱ペーパークラフト講習会
川越たばこ商業協同組合主催。10月20日(水)、午後1時～5時。南公民館。100円。たばこ空き箱（なくても可）・はさみ・木工用接着剤を持参し、当日直接会場。連絡先…同組合・TEL224-7994

■第38回秋霞祭フリーマーケット出店者募集
東京国際大学第38回秋霞祭実行委員会主催。10月31日(日)～11月3日(祝)、午前11時～午後4時。同大学第1キャンパス。営業目的不可、18歳未満は保護者の同意が必要、16歳未満は保護者同伴。1日50区画（抽せん）。無料。申し込み…10月8日(金)までに同実行委員会・TEL232-5646（月～金曜日、午後5時～9時）

■家族みんなですば一つ大会Ver.1
子育てサークル TinkerBell主催。かけっこ・玉入れ・ゲーム式競技ほか。11月3日(祝)、午前9時～正午。サンライフ川越。2歳～4歳の子と保護者。先着30組。1組500円。申し込み…10月1日(金)から米川優香里・TEL223-8318（午後6時以降）

■秋の山野草展
あかね野草会主催。10月9日(土)・10日(日)、午前10時～午後4時。川鶴公民館。無料。当日直接会場。連絡先…石崎喜代子・TEL232-3830

■平成16年度第1回盆栽技術講習会
日本盆栽協会川越支部ほか主催。一般盆栽＝10月9日(土)、午後1時～2時30分▶さつき盆栽＝10日(日)、午前10時30分～正午。川越運動公園。無料。当日直接会場。連絡先…戸田平八郎・TEL226-5578

■霞ヶ関フォトクラブ展
同クラブ主催。10月13日(水)～18日(日)＝メルト▶19日(火)～11月7日(日)＝AINAギャラリー（霞ヶ関南病院内）、午前9時～午後5時（10月13日は正午から、18日・11月7日は午後4時まで）。無料。当日直接会場。連絡先…小澤訓夫・TEL232-1645

■親愛祭り
社会福祉法人親愛会主催。野菜・草花・自主製品等の販売、バザーなど。10月23日(土)、午前10時～午後2時。川越親愛センター。連絡先…同センター・TEL246-5262

■彩女祭
埼玉女子短期大学大学祭実行委員会主催。ゲストによるチャリティーライブほか。10月23日(土)・24日(日)、午前10時～午後5時。連絡先…同大学・TEL042-986-1616

■秋の山野草展
あかね野草会主催。10月9日(土)・10日(日)、午前10時～午後4時。川鶴公民館。無料。当日直接会場。連絡先…石崎喜代子・TEL232-3830

■川越狭山工業会創立40周年記念祭
川越狭山工業会主催。無料物品配布・フリーマーケット・アトラクション等。10月2日(土)、午前10時～午後3時（雨天中止）。新狭山公園（川越狭山工業団地内）。無料。当日直接会場。連絡先…同会事務局・TEL04-2955-2000

■小江戸川越FPフォーラム2004
日本FP協会埼玉支部主催。生活設計に関する講演・個別相談ほか。10月2日(土)、午前10時～午後5時。川越福祉センター。先着300人。無料。申し込み…電話またはファクスで中田実千代・TEL・FAX224-3579

■行政書士無料相談会
埼玉県行政書士会川越支部主催。許可・認可手続き、権利義務などの相談。10月2日(土)、午前10時～午後4時。クラッセ川越。当日直接会場。連絡先…同支部事務局・TEL231-5500

■病院祭
川越同仁会病院主催。専門医による精神相談コーナー・バザー・模擬店など。10月3日(日)、午前10時～午後2時。連絡先…同病院・TEL242-0967

■無料調停相談
川越調停協会主催。民事（交通事故・土地建物・金銭など）・家事（夫婦関係・親子関係・相続など）の相談。10月4日(月)、午前10時30分～午後3時30分。アトレ6階コミュニケーションルームA。当日直接会場。連絡先…同協会・TEL225-3500

■朗読うしろ会発表会
同会主催。文芸作品・民話・詩等の発表。10月5日(火)、午後1時30分～3時30分。中央図書館。先着100人。無料。当日直接会場。連絡先…海藤昭子・TEL232-1036

■第1回小江戸川越素人ちんどんフェスティバル
新富町商店街振興組合主催。10月9日(土)、午後1時～6時。クリアモール（雨天の場合は鏡山酒造跡地）。連絡先…同組合事務局・TEL225-5846

■「法の日」三会合同無料相談会
弁護士会・税理士会・司法書士会各川越支部主催。法律・税務・登記の相談。10月9日(土)、午後1時30分～4時。川越福祉センター。当日直接会場。連絡先…司法書士会川越支部事務局・TEL246-5626

■参加してみませんか
■太極拳無料講習会
川越市太極拳協会主催。簡化24式。10月3日～11月28日、日曜日（全8回）、午後1時30分～3時。霞ヶ関東小学校体育館。初心者歓迎。先着20人。無料。申し込み…中島栄一・TEL232-5304

■フラダンス無料体験教室
Honu Hau'oli（ホヌ ハウオリ）主催。10月7日(木)・14日(木)、午前10時～11時30分▶11日(祝)・28日(木)、午後7時～8時30分。クラッセ川越。無料。当日直接会場。連絡先…澤田克江・TEL090-9802-4392

■オランダ大風車ウォーク
川越歩こう会主催。史跡とオランダ風車巡り。10月10日(日)（雨天決行）、午前8時30分～午後2時30分ごろ。下沼公園（東松山市）。300円。当日直接会場。連絡先…木村正吉・TEL242-1792

■参加してみませんか
■中国語サークル「朋友」
語学と文化を学ぶ。成人。第1・第3木曜日、午後1時30分～3時30分。名細公民館。入会金1,000円、月1,500円。連絡先…花井敏雄・TEL232-2904

■川越市マレットゴルフ連盟
希望の日時に上戸運動公園・今福林間コースで活動。入会金1,000円、月500円。連絡先…眞仁田三男・TEL244-6633

■フラワーダンスサークル
社交ダンス。初心者～多少踊れる方。火曜日、午後1時30分～3時。大東公民館。入会金1,000円、月3,000円。連絡先…串田幸子・TEL243-9080

■あじさいダンスサークル
社交ダンス。初心者。水曜日、午後0時30分～3時。メルト。入会金1,000円、月2,000円。連絡先…川崎善次・TEL222-3642

■仲間になりませんか
■中国語サークル「朋友」
語学と文化を学ぶ。成人。第1・第3木曜日、午後1時30分～3時30分。名細公民館。入会金1,000円、月1,500円。連絡先…花井敏雄・TEL232-2904

■川越市マレットゴルフ連盟
希望の日時に上戸運動公園・今福林間コースで活動。入会金1,000円、月500円。連絡先…眞仁田三男・TEL244-6633

■大正琴「すみれ会」
初心者。第1・第3火曜日、午後1時30分～3時30分。伊勢原公民館。月2,000円。連絡先…田村イ子・TEL233-9059

■琴さくら会
大正琴。成人。第1・第3木曜日、午前9時30分～正午。高階公民館。入会金1,000円、月2,000円。連絡先…児玉スミ江・TEL242-3026

■仲間になりませんか
■中国語サークル「朋友」
語学と文化を学ぶ。成人。第1・第3木曜日、午後1時30分～3時30分。名細公民館。入会金1,000円、月1,500円。連絡先…花井敏雄・TEL232-2904

■川越市マレットゴルフ連盟
希望の日時に上戸運動公園・今福林間コースで活動。入会金1,000円、月500円。連絡先…眞仁田三男・TEL244-6633

■大正琴「すみれ会」
初心者。第1・第3火曜日、午後1時30分～3時30分。伊勢原公民館。月2,000円。連絡先…田村イ子・TEL233-9059

■琴さくら会
大正琴。成人。第1・第3木曜日、午前9時30分～正午。高階公民館。入会金1,000円、月2,000円。連絡先…児玉スミ江・TEL242-3026

戸田川越荘 海鮮フェア「かに」



好評に応え海鮮フェアを開催。期間中の宿泊者に、ズワイガニをサービスします。ぜひ、この機会にご利用ください。
対象…10月1日(金)～31日(日)の宿泊者
問い合わせ…青少年課・TEL224-8811内線2491

戸田川越荘年末年始利用案内


期間…12月29日(水)～来年1月3日(日) 対象…市内在住 申し込み…往復ハガキで、10月14日(木)（必着）までに青少年課年末年始係（記入例をご覧ください）
*1家族1枚有効（1部屋5人まで）。2泊3日以内。10月18日(日)、午前9時から公開抽せんで受け付け順を決定しますので、希望日は記入しないでください。
問い合わせ…青少年課・TEL224-8811内線2491

記入例	返信・表	返信・裏	返信・表	返信・裏	
<input type="checkbox"/>	350-8601 川越市役所 青少年課年末年始係 行	何も記入しない	<input type="checkbox"/>	350-**** 代表者の住所 代表者の氏名	戸田川越荘申し込み ◎申込人員 大人（中学生以上） 小人（小学生以下） 幼児（人（3歳まで） ◎申込代表者 〒住所 氏名 電話番号（自宅） 電話番号（勤務先）

第12回メルトコンサート
とくながつきおバ
「徳永二男ヴァイオリンコンサート」
11月20日(土)、午後7時～（開場＝午後6時30分）
メルト（西文化会館）

対象…小学生以上
定員…先着347人
入場券…3,000円（全席指定）
入場券販売…10月2日(土)、午前9時からメルト（電話申し込みは3日(日)、午後1時から。ただし、初日に完売した場合は行いません）
問い合わせ…メルト・TEL233-6711（午前9時～午後5時、火曜日休館）

プロフィール
1966年、当時日本音楽壇史上最年少のコンサートマスターとして東京交響楽団に入団。1976年、NHK交響楽団のコンサートマスターに就任。その後首席第1コンサートマスターを経て、ソロ・コンサートマスターの重責を担い、長年NHK交響楽団の顔として抜群の知名度と人気を誇る。1994年にNHK交響楽団を退団、以後、J Tアートホール室内楽シリーズの音楽監督、宮崎国際音楽祭の総合プロデューサーを務めるなど、日本の室内楽分野における中心的立場を確固たるものとしている。



*各相談は、原則として正午から午後1時まで休みです。障害者総合相談は同時間内も相談を受けています。

市民相談室

市民活動支援課市民相談係
TEL224-5022

●法律相談の申し込み、相談に関する問い合わせ専用

一般相談	月～金曜日	午前10時～午後4時
建築相談	第2・第4水曜日	
法律相談(弁護士)	月・水・金曜日(予約制)	
年金相談	第1火曜日	
登記相談	表示登記 第2木曜日	
	権利登記 第3木曜日	
税務相談	第1・第3木曜日	
行政書士相談	第4木曜日	午後1時～4時
住宅修繕相談	火曜日	

*法律相談の予約は、相談日の2週間前から電話で市民活動支援課。定員は各先着10人です。

市民相談室分室

新富町1丁目18-6・戸田本川越ビル4階
TEL226-0058

交通事故相談	火～木曜日	午前10時～午後4時
結婚相談	月・水曜日および10月10日(日)	
内職相談	木・金曜日	

*市民相談室分室には、駐車場がありません。

巡回相談

市民活動支援課市民相談係
TEL224-5022

一般相談	メルト2階	第2・第4木曜日	午前10時～午後4時
法律相談(弁護士)	メルト2階	10月18日(日)(予約制)	
	クラッセ川越5階	10月4日(日)・25日(日)(予約制)	

*法律相談の予約は、相談日の2週間前から電話で市民活動支援課。定員は各先着10人です。

消費生活相談

生活情報センター
TEL226-7476

市民相談室分室
TEL226-0058

生活情報センター(アトレ6階)	月・水～金曜日	午前10時30分～午後4時30分
市民相談室分室(戸田本川越ビル4階)	火曜日	午前10時～午後4時

*電話による相談も受け付けています。なお、生活情報センターでは、TEL226-7476が通話中の場合、TEL226-7066(代表)でも受け付けます。
*市民相談室分室での相談受け付けは、午後3時30分までです。

労働相談

商工振興課労政係
TEL内線2724

勤労青少年ホーム2階	10月14日(休)	午後1時30分～4時
------------	-----------	------------

*社会保険労務士等が就業上の悩み事や事業主の適切な雇用管理に関する相談などに応じます(求人・求職相談ではありません)。

ハローワークプラザ川越

TEL241-3585(代表)

川越パートバンク
川越職業サービスルーム
川越市高齢者職業相談室

川越大米ビル1階(脇田本町22-2)	月～金曜日(祝日を除く)	午前9時～午後5時
--------------------	--------------	-----------

*パートタイマーと高齢者(55歳以上)の職業紹介・相談、企業からの求人を受け付けています。また、若年者も対象に自己検索機による職業紹介・相談を行っています(雇用保険は取り扱いしません)。ホームページでは、利用案内や求人情報を見ることができます。(http://www2.ocn.ne.jp/~hwplaza/)

障害者総合相談

障害者福祉課障害者福祉係
TEL内線2544

保健所2階(就労相談を含む)	10月12日(火)・26日(火)	午前9時～午後4時
----------------	------------------	-----------

*上記以外の日は、下記にご相談ください。
就労相談=障害者就労支援センター(Tel232-9950・FAX232-9963)
身体障害=障害者生活支援センターともいき(Tel239-3688・FAX239-3699)
知的障害=障害者生活支援室しんあい(Tel246-7546・FAX246-5261)
精神障害=かわごえ生活支援センター(Tel242-0302・FAX247-2911)

特設人権相談

さいたま地方法務局川越支局
TEL243-3824

アトレ6階コミュニティルームA	10月13日(水)	午後0時30分～4時30分
さいたま地方法務局川越支局	火・金曜日	午前9時～午後4時

*人権擁護委員が家庭、土地・建物、いじめ、人権侵害などの相談に応じます。

*各相談は、原則として正午から午後1時まで休みです。

女性活動支援のひろばの相談

菅原町23-10・クラッセ川越5階
TEL228-7724

カウンセリングルーム(電話相談可)	木曜日(予約制)	午前10時～午後4時
女性のためのからだの相談	10月13日(水)・23日(土)	午後1時～4時

*カウンセリングルームは、あらかじめ電話で予約してください(火曜日を除く)。心や体、生き方、家庭・職場、家庭内の暴力や性的嫌がらせ等の専門的な相談に、女性の相談員が応じます。
*女性のためのからだの相談は、女性特有の更年期障害や体調の変化などの悩み、保健師が相談に応じます(予約可)。同時刻に電話相談も行っています。

女性会館の相談

女性会館
TEL242-6346

女性問題相談	金曜日	午前10時～午後4時
内職相談	水曜日(直接、ご来館ください)	

*女性問題相談は、同時刻に電話相談(Tel242-6815)も行っています。

教育相談

教育総合相談センター・リベール
TEL234-8333

教育全般に関する相談・適応指導	月～金曜日	午前9時～午後5時
電話相談・TEL234-8335		午前9時～午後4時

*教育全般に関する相談・適応指導は、あらかじめリベールへ電話予約(午前9時～午後5時)してください。
*教育研究所(Tel245-2920)でも、不登校の相談を木曜日に行っています。

子育て電話相談

子育て支援センター
TEL233-7551

面接相談(名細保育園内)	月・水・金曜日	午前9時～午後3時
電話相談・TEL233-7551		

*面接相談は、あらかじめ電話相談に連絡してください。
*育児サークルの運営・遊びの指導・育児情報の提供・サークル支援などを行っています。

こども家庭課の相談

こども家庭課児童福祉係
TEL内線2539

家庭児童相談室	月～金曜日	午前9時～午後4時
母子家庭相談		

*どちらもあらかじめ、こども家庭課に電話予約してください。

外国籍市民相談

菅原町23-10・クラッセ川越5階
TEL228-7723

生活相談	日本語・中国語	10月11日(水)・25日(月)	午後1時～6時
	日本語・英語	10月1日(日)・15日(土)	
法律相談(弁護士)		10月22日(金)	
行政書士相談		10月23日(土)	

*法律相談は、事前に国際交流課(Tel内線2142)へ電話で申し込んでください。法律相談以外は、当日直接会場へお越しください。
*法律相談と行政書士相談は、日本語での相談になります。通訳が必要な方は、同伴してください。通訳がない場合は、事前に国際交流課へ連絡してください。

保健所の性感染症相談・検査

保健予防課感染症係・TEL227-5102

匿名で受けられます。検査結果は、検査日の翌週火曜日、午後2時～2時30分に医師がお渡しするとともに、心配事について相談に応じます。経費等、詳しくはお尋ねください。電話による相談は、随時受け付けています。

●性感染症相談・検査

HIV(エイズ)・梅毒・クラミジア等の血液検査と相談。

日時…10月25日(月)、午後2時～3時

会場…保健所

申し込み…当日直接会場

●夜間エイズ相談・検査

HIV(エイズ)・梅毒の血液検査と相談。予約制。

日時…10月25日(月)、午後5時30分～6時30分

会場…保健所

申し込み…電話で保健予防課

コミュニティルームA

- アトレ6階生活情報センター TEL226-7066 休館日=火曜日
- ◆第2回彩墨庵展(書と墨彩画) 青木南海と仲間たち
9月30日(木)~10月3日(日)、午前10時30分~午後6時
(30日は午後2時から、3日は午後4時まで)
 - ◆デコパージュ柳下弘美グループ展
8日(金)~11日(祝)、午前10時30分~午後6時
(11日は午後4時まで)
 - ◆がくゆう会 押し花展
14日(木)~18日(月)、午前10時30分~午後6時
(14日は午後2時から、18日は午後5時まで)
 - ◆アメリカンパッチワーク 佐藤尚子とキルトスプールの仲間展
20日(木)~23日(日)、午前10時30分~午後5時
(20日は午後1時30分から、23日は午後4時30分まで)
 - ◆フォトハイクタカダ写真展
28日(木)~11月1日(月)、午前10時30分~午後6時
(28日は午後1時から、1日は午後5時まで)
- * 来年1月の利用申し込みは、10月1日(金)から受け付けます。

川越運動公園 下老袋388-1

休館日=火曜日
TEL224-8765

使用日	催しもの
3日(日)	第19回秋季一般部会バレーボール大会
9日(土)	川越産業博覧会
10日(日)	
14日(木)	第11回川越レディースバドミントン大会
17日(日)	2004全日本オープン・ダンス競技大会
20日(水)	中学校柔道大会
24日(日)	
25日(月)	
26日(火)	第59回国民体育大会
27日(水)	
28日(木)	
31日(日)	第57回市民体育祭卓球の部

*その他の専用使用日=1日(金)・2日(土)・6日(水)~8日(金)・11日(祝)・18日(月)・20日(水)~23日(土)・30日(日)

陸上競技場 TEL224-8881

使用日	催しもの
2日(土)	市民体育祭小学校陸上の部
3日(日)	埼玉県中学校陸上長距離記録会兼選考会
6日(水)	城北埼玉学園体育祭
7日(木)	
8日(金)	市民体育祭中学校陸上の部
10日(日)	市民体育祭中学校サッカーの部
11日(月)	市民体育祭サッカー女子の部川越地区ブロックリーグ代表決定戦
17日(日)	関東大学サッカーリーグ
22日(金)	むつみ協会6周年記念大会(ゲートボール)
31日(日)	中学校駅伝競走大会兼駅伝川越市予選会

*その他の専用使用日=9日(土)・23日(土)~25日(月)・27日(水)・30日(日)

テニスコート TEL224-8765

使用日	催しもの
1日(金)	第57回川越市民体育祭ママさんの部(ソフト)
2日(土)	市民体育祭一般の部(硬式)
3日(日)	第57回川越市民体育祭一般・青年・壮年の部
6日(水)	
7日(木)	川越市民体育祭兼新人大会
8日(金)	川越市民体育祭新人体育大会川越市予選会(中学ソフト)
11日(月)	
16日(土)	
17日(日)	市民体育祭一般の部(硬式)
30日(土)	
31日(日)	

*その他の専用使用日=9日(土)・10日(日)・23日(土)~25日(月)・27日(水)

中央図書館 三久保町2-9 TEL222-0559

- 休館日=4日(月)・12日(火)・13日(水)・18日(月)・25日(月)
- 視聴覚ホール(先着120人)
- アニメ映画会 午後2時~(1回上映)
9日(土)=「こびとと靴屋」「フォックスウッド物語」「腹ぺこ童子」
 - 子ども映画会 午後2時~(1回上映)
16日(土)=「人魚と海賊船」「シンデレラ姫」「妹と私」
 - 名作映画会 午前10時~・午後2時~(2回上映)
24日(日)=「伊豆の踊子」
- 展示室
- 下水道絵画・ポスター展
9日(土)~11日(月)、午前10時~午後4時
 - 川越市老人クラブ連合会趣味の作品展(書・絵画・写真・手芸・陶芸等)
20日(木)~23日(日)、午前9時30分~午後4時30分
(23日は午後1時まで)
 - 大野良三と川越高校三期生同窓展(絵画・彫刻・写真等)
26日(火)~31日(日)、午前9時30分~午後5時
(26日は午後1時から、31日は正午まで)

- 児童室
- にちようおはなし会(手遊び・読み聞かせなど)=5歳以上
3日(日)・10日(日)・17日(日)・24日(日)・31日(日)、午後2時30分~
 - いないいないばあのおはなし会(わらべうたなど)=1歳以下の幼児と保護者
6日(水)、午前11時~
 - ひよこおはなし会(手遊び・読み聞かせなど)=幼児と保護者
14日(木)、午前10時~・11時~(2回)

西図書館 伊勢原町5丁目1-1 TEL237-5660

- 休館日=4日(月)・12日(火)・13日(水)・18日(月)・25日(月)
- 児童室
- どうようおはなし会(手遊び・読み聞かせなど)=5歳以上
2日(土)・9日(土)・16日(土)・23日(土)・30日(土)、午後3時~3時30分
 - いないいないばあのおはなし会(手遊び・絵本の紹介)=1歳以下の幼児と保護者
20日(水)、午前11時30分~
 - ひよこおはなし会(手遊び・読み聞かせ)=幼児と保護者
20日(水)・22日(金)、午前10時30分~11時

川越駅東口図書館 菅原町23-10 TEL228-7712

- 休館日=5日(火)・12日(火)・13日(水)・19日(火)・26日(火)
- おはなしのへや
- きんようゆうやけおはなし会(手遊び・読み聞かせなど)=5歳以上
1日(金)・8日(金)・15日(金)・22日(金)・29日(金)、午後4時~
 - いないいないばあのおはなし会(手遊びなど)=1歳以下の幼児と保護者
14日(水)、午前10時30分~・11時~(2回)
 - ひよこおはなし会(手遊び・読み聞かせなど)=幼児と保護者
21日(木)、午前10時30分~

市立美術館 郭町2丁目30-1 TEL228-8080

- 休館日=4日(月)・12日(火)・22日(金)・25日(月)
- 市民ギャラリー
- みんなでつくった「音のかけら」展
7日(木)~28日(水)、午前9時~午後5時
(28日は午後1時まで)
 - 第17回日玄書展
29日(金)~31日(日)、午前9時~午後5時
(29日は午後1時から、31日は午後4時まで)
- *利用申し込みについてはお尋ねください。
- 平成16年度第3期常設展示(9月28日(火)~12月26日(日))
相原求一朗記念室…「山嶺雪霞」など、山をテーマとした北海道の風景を紹介▶常設展示室…小特集として、川越ゆかりの日本画家・橋本雅邦の作品などを紹介

タッチアートコーナー・金沢健一「音のかけら」~目と耳と手を結び
9月28日(火)~12月26日(日)、午前9時~午後5時
自由に音を楽しむことができる作品を展示。入場無料。

川越市市民会館

郭町1丁目18-7 TEL222-4678 休館日=火曜日

大ホール 座席数1,261席・うち車いす用可動席6席

日	催しもの	入場方法	開演	問い合わせ	電話
24日(日)	「むかしの小江戸のものがたり」	2,500円	11:30a.m. 4:00p.m.	「川越の伝説」実行委員会	226-3494
31日(日)	第56回川越市民文化祭「吹奏楽と合唱のつどい」	無料	1:50p.m.	中央公民館	222-1394

中ホール(やまぶき会館) 座席数508席・車いす席5席

日	催しもの	入場方法	開演	問い合わせ	電話
3日(日)	K2歌謡フェスティバル	無料	11:00a.m.	K2カラオケサークル	241-1671
10日(日)	第56回川越市民文化祭「祭りばやしのつどい」	無料	1:00p.m.	中央公民館	222-1394
11日(祝)	トランペットアンサンブル「プリランテ」コンサート	無料	2:00p.m.	アンサンブル「プリランテ」	287-3913
15日(金)	知恵のまちづくり全国都市フォーラム	無料	1:00p.m.	まちづくり計画課	224-8811内線3215
17日(日)	第1回小江戸サミット俳句大会	無料	1:00p.m.	遠嶺俳句会・小宮山	242-4466
23日(土)	川越マンドリンクラブ第6回定期演奏会	無料	2:00p.m.	須賀博	242-6659
24日(日)	榎本歌謡教室発表会	無料	10:30a.m.	榎本歌謡教室・榎本真二	297-6301
31日(日)	第56回川越市民文化祭「邦舞のつどい」	無料	11:00a.m.	中央公民館	222-1394

メルト(川越西文化会館)ホール 座席数347席・車いす席5席

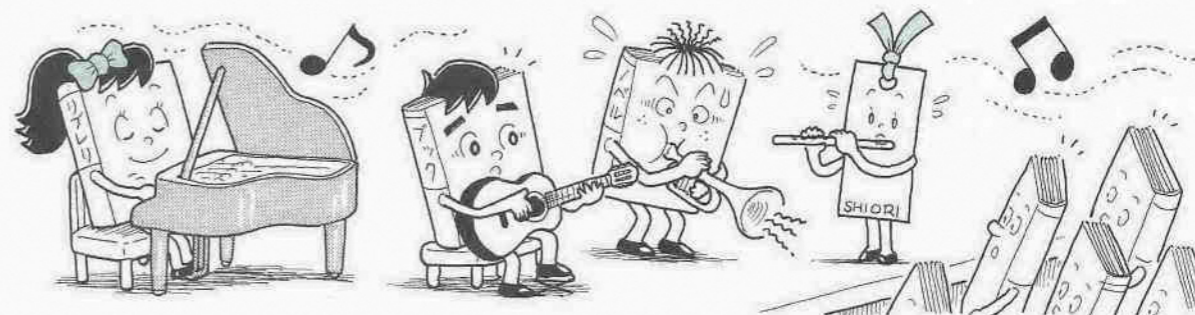
藤井1556-1 TEL233-6711 休館日=火曜日

日	催しもの	入場方法	開演	問い合わせ	電話
2日(土)	大妻嵐山中学高等学校コーラス部第17回定期演奏会	無料	2:00p.m.	大妻嵐山中学校コーラス部	0493-62-2281
3日(日)	霞ヶ関北公民館祭り芸能のつどい	無料	10:00a.m.	尾関俊三郎	233-1061
9日(土)	ピクチャー-KISHIDA歌謡研究会発表会	無料	10:30a.m.	ピクチャー-KISHIDA歌謡研究会	285-2365
10日(日)	歌謡祭 歌謡倶楽部アキ	無料	11:00a.m.	秋奈保美	090-6655-7927
11日(祝)	9th Little Piano Concert	無料	1:30p.m.	大久保恵	233-5590
23日(土)	アヤコ音楽教室発表会	無料	1:30p.m.	西郡文子	244-6709
24日(日)	第7回彩錦舞踊の祭典	無料	11:00a.m.	彩錦舞踊会本部	233-5616
31日(日)	第21回なぐわし文化まつり	無料	9:30a.m.	各細地区文化クラブ協会	231-0001

ジョイフル(川越南文化会館)ホール 座席数358席・車いす席5席

今福1295-2 TEL248-4115 休館日=火曜日

日	催しもの	入場方法	開演	問い合わせ	電話
2日(土)	音楽発表会	無料	2:00p.m. 4:00p.m.	内野好美	241-4913
3日(日)	第24回武田音楽教室ピアノ・エレクトーン発表会	無料	10:30a.m.	武田久美子	242-2696
9日(土)	第7回ジョイフルコンサート 「菅原洋-ニュークラシカルコンサート」	全席指定 (販売は終了しました)	7:00p.m.	ジョイフル	248-4115
10日(日)	第22回邦楽(浄・三絃・尺八)のつどい	無料	11:30a.m.	川越市三曲会	222-0786
24日(日)	家族の絆(家庭教育講演会)	無料	10:00a.m.	実践倫理宏正会・福江彌生	090-3513-7545
31日(日)	三者の会(障害者・介助者・ボランティアの集い)	無料	1:00p.m.	清水悦子	222-5753



- 市民会館は駐車場が狭いので、来場には電車・バス等の交通機関をご利用ください。
- 市民会館・メルト・ジョイフルには身体障害者専用駐車場(各2台分)があります。
- 催しもの等の内容は、主催者の都合で変更になることがあります。
- 入場券の入手方法等については、それぞれの問い合わせ先にお尋ねください。
- 各ホールの平成17年9月の使用申し込みは、10月1日(金)、午前9時~午後3時です。

けんこう

川越市保健所総合保健センター(〒350-1104小ヶ谷817-1)

母子保健係 TEL224-8611 (代表)
 成人保健係 TEL229-4125
 成人健診係 TEL229-4124
 健康増進係 TEL229-4126
 TEL229-4121
 FAX225-1291 (共通)

*身体的理由などにより、電話でのお申し込みが難しい場合は、あらかじめ総合保健センターにご相談ください。
 *手話通訳が必要な方は、参加希望事業名・氏名・ファクス番号を記入のうえ、ファクスでご連絡ください。
 *もしも健康相談
 TEL224-0712 (妊娠・出産・育児・子どもの健康)
 TEL224-5263 (大人の健康)
 受付時間 午前9時～正午・午後1時～4時
 (土・日曜日、祝日、休日を除く)
 *会場について、特に明記がない場合は、総合保健センターが会場です。

母子 (安心して子どもを産み、育てられる環境)

問い合わせ…母子保健係

●10月の乳幼児健診

4か月児・1歳6か月児・3歳3か月児に通知。持ち物等は通知をご覧ください。日程・会場の変更は健康づくりスケジュールを確認し、直接総合保健センターまたはジョイフル。通知が届かない場合や受診しない場合は、ご連絡ください。

●10月の乳幼児相談・母乳育児相談

身体測定・育児相談・栄養相談。総合保健センターの幼児相談は、歯科衛生士による歯科相談を実施します。健康づくりスケジュールで日程・会場等を確認し、母子健康手帳を持って当日直接会場。

●マタニティー体操

妊婦体操・呼吸法等の実習。ズボン着用。のうえ、当日直接会場。

日時…10月18日(月)、午前10時～11時30分(受け付け=午前9時45分) 対象…妊娠6か月以上で、医師から運動制限の指示がない妊婦 持ち物…母子健康手帳

●11月の妊婦歯科健診

日時…11月10日(水)、午後1時20分～(受付時間は後日通知) 対象…妊娠5か月以上 定員…20人(抽せん) 申し込み…往復ハガキに①健診名②氏名③生年月日④出産予定日⑤住所・郵便番号⑥電話番号を明記し、10月12日(火)(必着)までに総合保健センター母子保健係

●マタニティースクール(3回コース)

日時…10月6日(水)・20日(水)・11月10日(水)、午前9時15分～11時30分 対象…妊娠5か月以上の経過良好な初妊婦(「プレ・パパママスクール」受講者を除く) 持ち物…母子健康手帳・筆記用具 申し込み…10月6日(水)、午前9時に直接会場。

●11月の2歳児親子歯科健診

日時…11月11日(水)、午後1時～(受付時間は後日通知) 対象…平成14年5月～10月生まれの子と保護者1人 定員…45組(抽せん) 申し込み…往復ハガキに①健診名②子どもの氏名③生年月日④住所・郵便番号⑤電話番号⑥保護者の歯科健診希望の有無を明記し、10月12日(火)(必着)までに総合保健センター母子保健係

●11月のプレ・パパママスクール

夫婦でいっしょに、妊娠中の生活や育児について学ぶ半日コース。受講は1回限り。日時…11月6日(土)、午前9時30分～11時30分(受け付け=午前9時15分) 対象…妊娠5か月以上の第1子出産予定の夫婦(「マタニティースクール」受講者を除く) 持ち物…母子健康手帳・筆記用具 申し込み…往復ハガキに①教室名②夫婦の氏名③出産予定日④住所・郵便番号⑤電話番号を明記し、10月12日(火)(必着)までに総合保健センター母子保健係

●11月のマタニティーキッチン～30分で3品! ヘルシーキッチン～

日時…11月18日(水)、午前10時～11時30分 対象…妊娠5か月以上 持ち物…母子健康手帳・エプロン

申し込み…ハガキに①教室名②氏名③出産予定日④住所・郵便番号⑤電話番号を明記し、10月12日(火)(必着)までに総合保健センター母子保健係。申し込みをした方は、当日直接会場。定員を超えた場合は抽せん。外れた方には連絡します。

訪問販売にご注意ください

市役所職員を名乗り、子どものいる家庭に伺い、育児用品等を販売する訪問販売が発生しています。総合保健センターから伺う保健推進員(妊婦訪問)・助産師(新生児訪問)は、身分証明書を携帯しています。確認のうえ対応してください。

不明なことがある場合は、総合保健センター母子保健係(TEL229-4123)にお問い合わせください。

育児教室・親子の広場

11月の、のびのび子育て広場

子育ての情報交換や親子遊びについて。受講は1回限り。日時…11月8日(月)、午前10時～11時30分(受け付け=午前9時45分) 対象…平成15年12月・同16年1月生まれの第1子と保護者 定員…40組 持ち物…母子健康手帳



11月の離乳食教室(初期)

離乳準備、1回食など。受講は1回限り。日時…11月19日(金)、午前10時～11時30分(受け付け=午前9時45分) 対象…離乳準備期～初期の乳児と保護者 定員…40組 持ち物…母子健康手帳・離乳食用スプーン

11月の離乳食教室(中期)

離乳食の情報交換や、2回食などについて。受講は1回限り。日時…11月16日(水)、午前10時～11時30分(受け付け=午前9時45分) 対象…離乳中期の乳児と保護者 定員…40組 持ち物…母子健康手帳・離乳食用スプーン

11月のおやつと歯みがき教室

～りんごのおやつ～ 日時…11月9日(水)、午前10時～11時45分(受け付け=午前9時45分) 対象…2歳6か月～4歳未満の子と保護者 定員…20組 持ち物…母子健康手帳・タオル・歯ブラシ

申し込み方法

ハガキに①教室名②子どもの氏名③生年月日④住所・郵便番号⑤電話番号を明記し、10月15日(金)(必着)までに総合保健センター母子保健係。申し込みをした方は、当日直接会場。定員を超えた場合は抽せん。外れた方には連絡します。

ちっちゃな笑顔 (未来をつくるのは、この子どもたち)



横山泰知くん
7か月の頃
大好きな本太郎お兄ちゃんといっしょ



阿部頼海くん
9か月の木野目
わが家の宝 頼海くん



三俣美久ちゃん
7か月の砂田三丁目
この笑顔にパパもママもニコニコ



弦三尊くん
1歳1か月の神明町
もっくもっくあんなに可愛らしいよ

成人 (健康は、毎日の生活からはぐくまれます)

●手軽に健康チェック日

血圧・体重・体脂肪測定、尿検査。当日直接会場。

日時…10月22日(金)、午前10時～11時 対象…市内在住の成人 持ち物…健康手帳 問い合わせ…総合保健センター成人保健係

●成人健康相談

血圧・身長・体重・体脂肪測定、尿検査。保健師が相談に応じます。当日直接会場。



日時…10月14日(水)、午前10時～11時 会場…高階公民館 対象…市内在住の成人 持ち物…健康手帳 問い合わせ…総合保健センター成人保健係

●難病医療講演会

「膠原病との上手な付き合い方 ～強皮症・皮膚筋炎・多発性筋炎について～」 強皮症・皮膚筋炎・多発性筋炎について学んでみませんか。専門医による講義と交流会を予定しています。

講師…医師・浅岡俊之さん 日時…10月27日(水)、午後1時15分～ 対象…市内在住の成人 申し込み…10月1日(金)、午前10時から電話で総合保健センター成人保健係

●11月の成人歯科健診

日時…11月14日(日)、午後1時～3時 会場…予防歯科センター(三久保町18-3) 対象…市内在住の30歳以上 定員…20人(抽せん) 申し込み…ハガキに①健診名②氏名③生年月日④住所・郵便番号⑤電話番号を明記し、10月22日(金)(必着)までに総合保健センター健康増進係

●健康づくり運動教室

自分の体力を確認してから、自分に合った運動を始めましょう。

日程	内容
10月19日(火)	体力テスト
10月26日(火)	個別相談
10月27日(水)	トレーニング開始(1年間)

時間…午前9時30分～正午 対象…①市内在住の18歳以上で健康診査等の結果が要指導②高脂血症・糖尿病等の生活習慣病を治療中で医師から運動を勧められている③体力テストを受ける前(3か月以内)に医師から各種運動機器を用いた運動負荷が可能と診断を受けている④体力テスト実施日にその診断書を持参できる、①～④のすべてに該当する方(医療機関で投薬・治療の方はご相談ください) 定員…先着20人 申し込み…9月30日(水)、午前10時から電話で総合保健センター健康増進係

●リラクセス体操

ヨガを取り入れたリラクゼーション。 日時…10月20日(水)、午後1時30分～3時 対象…市内在住の成人 定員…先着25人 申し込み…10月12日(火)、午前10時から電話で総合保健センター健康増進係



●健康市民大学講座・第3回公開講座「よい睡眠を得るために」



講師…快眠セラピスト・三橋美穂さん 日時…10月28日(木)、午後1時30分～3時30分 対象…市内在住

の成人・高齢者 定員…先着100人 申し込み…10月5日(火)、午前10時から電話で総合保健センター健康増進係

●平成16年度難病患者等ホームヘルパー養成研修「難病基礎過程Ⅰ」

難病についての基礎知識・行政施策等について学んでみませんか。修了者には、修了証書および携帯用修了証書を交付します。

日時…10月29日(金)、午後1時～5時 会場…入間東福祉保健総合センター(所沢保健所) 対象…ホームヘルパー養成研修2級課程以上の研修修了者または履修中の方および介護福祉士 経費…無料(テキスト代は別途要) 申し込み…10月15日(金)までに電話で総合保健センター成人保健係

高齢者インフルエンザ予防接種を実施します

今年度もインフルエンザの流行に備え、予防接種を実施します。接種する際は、あらかじめ各医療機関に電話で予約をしてください。

期間…10月12日(火)～来年1月31日(日) 対象…市内に住居登録があり、接種を希望し、次のいずれかに該当する方①接種当日65歳以上②心臓・腎臓・呼吸器の機能等に極度の障害がある接種当日現在60歳～64歳 接種場所…市内委託医療機関(接種当日は保険証を持参) 接種回数…期間内に1回 経費…1,000円(生活保護受給者は無料、受給証を持参) 問い合わせ…総合保健センター母子保健係(TEL229-4123)または市内委託医療機関

第18回川越市健康まつり

日時…10月3日(日)、午前10時～午後3時 会場…総合保健センター オープニングイベントをはじめ、たくさんの催しがあります。当日直接会場。 問い合わせ…総合保健センター健康増進係・TEL229-4121

歴史を今に伝えて

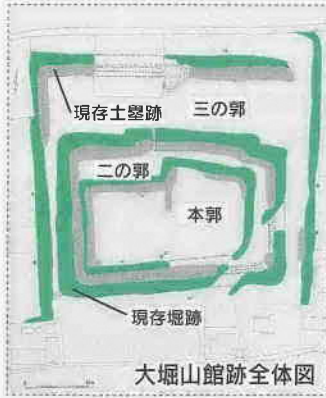
県指定史跡大堀山館跡

下広谷地区の県道片柳川越線を北に向かい、坂戸市に入る手前の東側に、うっそうとした林があります。その中に、三重の堀と土塁で囲まれた、一辺が約二百メートルある方形の城館跡、「大堀山館跡」が眠っています。大堀山はことし三月、埼玉県指定史跡になりました。

県内では、七百近い中世の城館跡が確認されていますが、平地に残る城館跡の多くは後の開発により破壊され、元の形をとどめるものは多くありません。その中において大堀山は、県内で最大級の規模を誇るばかりか、林によって保護された結果、昔の面影をとどめています。

群雄割拠の戦国時代、関東の覇権をめぐり、扇谷上杉氏、山内上杉氏、さらに古河公方が入り乱れ争っていました。その中で交通の要衝を押さえることに、いずれの勢力もしのぎを削っていました。

大堀山の東には、鎌倉時代から室町時代にかけて、南関東と北関東を結ぶ主要ルート「鎌倉街道」が通っていたと伝えられています。また県道片柳川越線は、扇谷上杉氏の川越城と山内上杉氏の鉢形城（寄居町）・五十子陣（本庄市）を結ぶルートと重なります。つまり重要な二つのルートの交差点という軍事的にも要となる位置に大堀山は造られたといえます。



残念ながら、大堀山をいつ、誰が造ったというような史料は残されていませんが、今後の発掘調査による説明が待たれるところです。

TV わが街川越 番組ガイド

どんぐり

編集後記
アテネオリンピックで日本選手が金メダル16個をはじめ、メダル37個と過去最高の成績を残し、深夜にもかかわらずテレビにくぎづけとなりました。ことしの7月・8月は、埼玉県で真夏日が51日間と暑い夏でしたが、9月に入り朝晩は暑さも和らぎ過ごしやすくなってきました。彩の国まごころ国体夏季大会が11日から開催され、川越ではサッカーとゴルフ競技が行われ、スポーツに燃えた、熱い夏が終わりました▶これからは読書や芸術の秋。昨年12月に予約した「ハリー・ポッター」の最新刊がやっと発行されましたので、子どもたちのあとで読もうと思います。この作品は映画でも全作見ました。次作も楽しみです。先週見た中国映画では、アクションシーンのすばらしさと映像の美しさに感動しました。今後封切られる新作映画も楽しみにしています。皆さんも秋の夜長、読書や映画鑑賞はいかがですか。



彩の国まごころ国体夏季大会・ゴルフ競技の様子（麗ヶ関カンツリー倶楽部）

国体がやってきた
九月に県内で開催された、彩の国まごころ国体夏季大会。川越市では、サッカー（成年男子）とゴルフ（成年男子・少年男子）が行われました。その競技の様子と目前に迫った秋季大会についてお伝えします。

- テレビ埼玉 (38ch)
10月2日(土)／午前9時30分～9時40分
10月3日(日)／午後5時30分～5時40分
- 川越ケーブルテレビ (15ch)
10月2日(土)～15日(金)
午前10時30分～・午後0時30分～・午後5時～・午後7時～
午後8時30分～・午後11時20分～
- テプコケーブルテレビ (9ch)
10月25日(月)～31日(日)
午前6時30分～・午後0時30分～・午後4時30分～・午後7時30分～・午後9時30分～

*変更になることがあります。あらかじめご了承ください。