

広報 川 越

No.1081

平成16年6月25日

(毎月10日・25日発行)

わくわく散歩道シリーズ225 (関連記事は12ページ)

レインボーニュース：4
参議院議員通常選挙：7
川越シティカレッジ講座：15
お知らせパック：16
ひとまち伝言板：25
けんこう：30

* 25日発行の広報川越は、翌月の行事等を中心にお知らせしています。
* 携帯電話等の「テレモ自治体情報」で、広報川越の情報(一部)が見られます。



ことしは家光公生誕400年です

わたしたちのまち

平成16年6月1日現在

人口 332,650人

前月比 +188人

■男 167,602人

■女 165,048人

●出生 246人

●死亡 163人

●転入等 1,116人

●転出等 1,011人

世帯数 128,306世帯

前月比 +174世帯



「マドモアゼルM」1940年 丸亀市猪熊弦一郎現代美術館蔵

生誕100周年記念 いのくまげんいちろう 猪熊弦一郎回顧展

7月10日(土)～9月5日(日)
午前9時～午後5時
(入場は午後4時30分まで)

市立美術館
TEL228-8080・FAX228-7870

休館日…月曜日(7月19日(祝)を除く)、7月20日(火)・23日(金)・8月27日(金)

観覧料…一般=500円(400円)▶大学生・高校生=350円(280円)

* () 内は20人以上の団体料金。中学生以下と障害者手帳持参の方は無料です。

* 特別展の観覧料で常設展示も観覧できます。

●講演会「猪熊弦一郎の芸術—モダニズムの成熟に向かって—」

講師…宮内庁三の丸尚蔵館主任研究官・大熊敏之さん 日時…7月25日(日)、午後1時30分～
定員…先着80人 経費…無料(展示会は要観覧料) 申し込み…7月1日(木)から電話またはファクスで市立美術館

●ギャラリートーク(学芸員による展示解説)

日時…7月17日・8月7日・21日・9月4日(8月7日は手話あり)、土曜日、午後2時～
経費…観覧料 申し込み…当日直接市立美術館

●子どものためのギャラリートーク(学芸員による子ども向け展示解説)

日時…7月28日・8月11日・25日、水曜日、午前10時～ 経費…観覧料(中学生以下は無料)
申し込み…当日直接市立美術館

●Jazzコンサート

小山大介(G)グループによる演奏。

日時…7月17日(土)、午後3時～ 定員…先着80人 経費…無料(展示会は要観覧料) 申し込み…7月1日(木)から電話またはファクスで市立美術館

●講座「かたちと色—はさみを使ってつくろう」

講師…美術家・小島頭一さん 日時…7月31日(土)、午前9時～午後4時30分 対象…小学生 定員…先着20人 経費…1,000円程度 申し込み…7月9日(金)から電話またはファクスで市立美術館

市立美術館では、猪熊弦一郎(1902-1993)の生誕100周年を記念し、初期から晩年までの優れた作品を一堂に展示し、生涯を通じて変化を遂げ続けた猪熊芸術の全容を紹介します。

川越市名誉市民の洋画家・相原求一朗の師である猪熊弦一郎は1902年、高松市に生まれました。東京美術学校(現在の東京芸術大学)で藤島武二に師事し、同期生には萩須高徳・小磯良平・中西利雄などがいます。1936年には内田巖・小磯良平・脇田和などと新制作派協会(現在の新制作協会)を設立し、現代感覚に合った清新な作品で、若きモダニストとして注目を集めました。1938年にはパリ留学をし、アンリ・マティスに指導を受けましたが、第二次世界大戦の勃発に伴い帰国を余儀なくされました。

1955年、ニューヨークの町に魅了され、この地で20年に及ぶ精力的な活動を行いました。1975年にアトリエをハワイに移した後も1993年に亡くなるまで制作意欲が衰えることはありませんでした。

この展示会では、丸亀市猪熊弦一郎現代美術館の油彩作品を中心に、素描のほか、猪熊が集め、彼にインスピレーションを与えた猪熊のコレクションも展示します。

市立美術館が「第2回彩の国人にやさしいまちづくり賞」優秀賞を受賞!

市立美術館は、高齢者・障害者・幼児など、誰もが利用しやすいように配慮された建物であることと、視覚以外の手段による美術鑑賞の可能性を広げる美術展示(タッチアートコーナー)に取り組んでいることが評価され、新築部門の優秀賞を受賞しました。



タッチアートコーナー(展示内容は時期により異なります)

7月(主な行事と休日当番医のお知らせ)

MEMO

1・木	小江戸川越七福神巡りの日 平日夜間の小児の診療開始(川越市休日急患・小児夜間診療所・小仙波町2丁目)
2・金	
3・土	わが街川越放映日(午前9時30分～)
4・日	わが街川越放映日(午後5時30分～) 休日当番医=廣原整形外科クリニック(整外)寿町1丁目2255-1・TEL249-2331
5・月	
6・火	
7・水	七夕 小暑 川の日
8・木	吞龍デー
9・金	
10・土	広報川越発行日
11・日	参議院議員通常選挙 まんぐり(上寺山・八咫神社) 休日当番医=吉田クリニック(脳外・整外・皮・内)砂934-11・TEL248-6623
12・月	
13・火	初山大祭(富士見町・浅間神社)
14・水	
15・木	
16・金	青少年を育てる日
17・土	わが街川越放映日(午前9時30分～) わが街川越放映日(午後5時30分～) 家光公生誕400年記念第15回小江戸川越花火大会(伊佐沼公園)
18・日	家庭の日 下小坂の獅子舞(白鬚神社) 鯨井の万作(八坂神社) 休日当番医=赤心堂病院(外・産婦)脇田本町25-19・TEL242-1181 海の日 勤労青少年の日
19・月	特別収集=可燃ごみ(月・木コース)・その他プラスチック製容器包装(月曜日) 休日当番医=康生会病院(外・整外・内)山田375-1・TEL224-2711
20・火	家庭の日
21・水	土用の丑 森と湖に親しむ旬間(~31) 自然に親しむ運動(~8/20)
22・木	大暑
23・金	
24・土	家光公生誕400年記念川越百万灯夏まつり(~25) パレード・ふれあいサンパ・手作りみこし行列(中央通りほか) 福田の獅子舞(~25・赤城神社)
25・日	広報川越発行日 伊佐沼青空市・フリーマーケット(農業ふれあいセンター) 休日当番医=藤野整形外科(整外)下新河岸39-1・TEL291-2870
26・月	
27・火	
28・水	成田山のみ市の市
29・木	
30・金	
31・土	

■主な月間「社会を明るくする運動」強調月間 河川愛護月間 青少年の非行問題に取り組む全国強調月間 社会福祉協議会会員募集月間

■市税納期 固定資産税(第2期) 償却資産税(第2期) 国民健康保険税(第1期)

休日の診療機関

内科・小児科=川越市休日急患・小児夜間診療所(小仙波町2丁目45-5・TEL223-0601) 受付時間…午前9時～11時・午後1時～3時・午後8時～10時30分

休日当番医=変更になる場合があります。受診の際は、当日の休日当番医にご確認ください。 受付時間…午前9時～午後4時

歯科(急患のみ)=川越市予防歯科センター(三久保町18-3・TEL224-3891) 受付時間…午前9時～11時30分

市税の収納窓口の延長

7月20日(火)～23日(金)(21日(水)を除く)は、午後7時まで収納課・国保年金課(本庁舎2階)の窓口を延長します。市税の納付や納税相談等に、ご利用ください(出張所の収納窓口延長については、11ページをご覧ください)。

問い合わせ…収納課収納第1係・TEL224-8811内線2384▶国保年金課国保収納係・TEL224-8811内線2477

①実施日②時間③会場 (変更になる場合があります)

7月

- 黒山三滝 滝開き
 - ①4日(日)②午前10時30分～正午③黒山三滝 (越生町黒山山内)
 - 問い合わせ…越生町経済課☎049-292-3121
- 坂戸児童センター夕涼み会
 - ①15日(木)②午後4時30分～7時30分③坂戸児童センター
 - 問い合わせ…坂戸児童センター☎049-283-4378
- '04鶴ヶ島サマーカーニバル
 - ①17日(土)②午後4時～9時③東武東上線鶴ヶ島駅西口商店会通り
 - 問い合わせ…鶴ヶ島サマーカーニバル実行委員会☎049-285-5414
- 坂戸の夏祭り
 - ①②17日(土)=午後2時～8時30分/18日(日)=午後1時～8時30分③坂戸神社～坂戸市文化会館前
 - 問い合わせ…坂戸市商工労政課☎049-283-1331
- 毛呂本郷夏祭り
 - ①②17日(土)=午後6時～/18日(日)=午後5時30分～③毛呂山町毛呂本郷地区
 - 問い合わせ…毛呂山町経済課☎049-295-2112
- 第14回収蔵品展「菓子職人の道具～川越の菓子文化を探る～」
 - ①17日(土)～9月12日(日)②午前9時～午後4時30分③川越市立博物館
 - *一般=200円/大学生・高校生=100円/中学生以下=無料
 - 問い合わせ…川越市立博物館☎049-222-5399
- 消防団消防ポンプ車操法大会
 - ①18日(日)②午前7時30分～午後0時30分③明治製菓(株)関東工場駐車場(坂戸市千代田)
 - 問い合わせ…坂戸・鶴ヶ島消防本部庶務課☎049-281-3119
- 家光公生誕400年記念第15回小江戸川越花火大会
 - ①18日(日) (荒天の場合は19日祝) ②午後7時30分～9時③伊佐沼公園
 - 問い合わせ…川越市観光案内所☎049-222-5556
- 家光公生誕400年記念川越百万灯夏まつり
 - ①24日(土)・25日(日)③中央通り (川越市新富町1丁目・中原町1丁目) ほか
 - 問い合わせ…川越市百万灯夏まつり実行委員会☎049-229-1820
- 越生まつり
 - ①②24日(土)=午後5時～9時/25日(日)=午後1時～9時③越生町役場周辺
 - 問い合わせ…越生町経済課☎049-292-3121

8月

- 脚折雨乞
 - ①1日(日)②正午～午後5時③白鬚神社～雷電池 (脚折)
 - 問い合わせ…鶴ヶ島市社会教育課☎049-285-2194
- 第11回奥武蔵ウルトラマラソン
 - ①1日(日)②午前6時～③毛呂山総合公園 (奥武蔵グリーンラインを走る)
 - 問い合わせ…NPO法人スポーツエイド・ジャパン☎049-294-5603
- 金魚すくい大会
 - ①7日(土)②午前11時・午後1時③日高市鹿台河原 (鹿台橋下流) ほか
 - 問い合わせ…日高市産業振興課☎042-989-2111
- 第16回高麗川ふるさといかだ流し大会 (参加費=1チーム500円)
 - ①22日(日)②午前9時～午後0時30分③高麗川 (坂戸市新戸口橋付近)
 - 問い合わせ…坂戸市北坂戸公民館☎049-283-3962
- ダンス・フェスティバル
 - ①22日(日)②午後6時30分～9時③川島町民会館
 - 問い合わせ…川島町勤労文化協会☎049-297-1667
- 第4回坂戸市民まつり・坂戸よさこい
 - ①28日(土)・29日(日)②正午～午後8時③坂戸小学校ほか
 - 問い合わせ…坂戸市民まつり実行委員会☎049-283-1331

9月

- 9月映画会
 - ①12日(日)②午前10時～午後1時30分～③川島町民会館
 - 問い合わせ…川島町勤労文化協会☎049-297-1667
- 曼珠沙華まつり
 - ①中旬～10月上旬③中着田 (日高市高麗本郷山内・西武池袋線高麗駅下車徒歩10分)
 - *開花状況テレホンサービス (1日～30日) ☎0180-99-4574
 - 問い合わせ…日高市産業振興課☎042-989-2111

いよいよ、プールの季節!!

レインボーエリアのプールをご紹介します

①利用期間・時間②利用料金③交通手段

- 川越市初雁公園水泳プール
 - ①6月26日～7月11日は土・日曜日、7月17日(土)～8月31日(火)は毎日、午前10時～午後5時 (入場は午後4時まで)
 - ②小中学生50円▶高校生100円▶大人200円 (障害者=小中学生30円▶高校生50円▶大人100円)、ロッカー1回50円
 - ③東武東上線・JR川越線川越駅東口から東武バスウエスタの神明町車庫行きまで「札の辻」下車、徒歩約10分
 - 問い合わせ…川越市公園管理事務所☎049-222-1301
- 坂戸市民総合運動公園プール
 - ①7月3日(土)～9月5日(日)、午前9時30分～午後6時 (7月5日(日)・12日(日)は休園、変更・中止の場合あり) ②小学生100円▶中学生以上300円 (小学生以下は、20歳以上の付き添いが必要。付き添い1人につき子ども3人まで) ③東武東上線若葉駅東口から東武バスウエスタの八幡団地行きで「石井東」下車、徒歩約5分
 - 問い合わせ…坂戸市民総合運動公園☎049-284-1771
- 鶴ヶ島海洋センター
 - ①6月12日(土)～9月12日(日) (6月と9月は土・日曜日のみ開館、7月・8月は火曜日の全日と同センター主催の教室等が開催される金曜日の午前に休館)、午前9時30分～11時30分・午後0時30分～2時30分・午後3時～5時 (1日3回入れ替え制) ②小中学生100円▶一般200円、ロッカー1回100円③東武東上線鶴ヶ島駅西口から徒歩15分、または同駅西口から市内循環バス東コース右回りで「海洋センター入口」下車、徒歩約2分
 - 問い合わせ…鶴ヶ島海洋センター☎049-286-7301
- 日高市立市民プール
 - ①7月21日(土)～8月31日(火) (月曜日休場)、午前10時～午後5時②小中学生無料▶一般200円③JR川越線・八高線高麗川駅から徒歩約15分
 - 問い合わせ…日高市体育課☎042-985-2090
- 川島海洋センター
 - ①6月19日(土)～9月5日(日) (6月と9月は土・日曜日のみ開館、7月・8月は月曜日と7月24日(土)に休館)、午前9時～正午・午後1時～4時②無料 (レインボーエリア以外は小中学生100円▶大人200円) ③東武東上線・JR川越線川越駅東口から東武バスウエスタの鴻巣免許センター行きで「八ツ林」下車、徒歩約20分
 - 問い合わせ…川島町生涯学習課☎049-297-1611
- 毛呂山総合公園プール
 - ①6月27日～7月11日は土・日曜日、7月17日(土)～8月31日(火)は毎日、午前10時～午後5時30分②乳幼児無料▶小中学生200円▶一般600円、ロッカー1回100円③JR八高線毛呂駅から徒歩約30分
 - 問い合わせ…毛呂山町総合公園プール☎049-295-3439 (開設期間以外は総合公園体育館☎049-294-7101)
- ウェルサンピア埼玉おごせ (埼玉厚生年金休暇センター)
 - ①7月17日(土)～8月31日(火)、午前10時～午後5時②小人200円▶大人500円③東武越生線・JR八高線越生駅から川越観光自動車の黒山行き・ウェルサンピア埼玉おごせ行きで「ウェルサンピア埼玉おごせ」下車、または越生駅からタクシーで約8分
 - 問い合わせ…ウェルサンピア埼玉おごせ☎049-292-6111



Rainbow



川越市・坂戸市・鶴ヶ島市・日高市・川島町・毛呂山町・越生町を結ぶ、虹の懸け橋

No. 29

彩の国が誇る6競技を開催

レインボーエリアで、6競技を開催

日本一簡素で、心のこもった国体。国民体育大会(国体)は、国内最大のスポーツの祭典。ことしは埼玉県で、第五十九回国民体育大会「彩の国まごころ国体」が開催されます。九月の夏季大会は六つの正式競技が、十月の秋季大会は三十一の正式競技と二つの公開競技が、県内六十七市町村で行われます。

レインボーエリアでは、正式競技のサッカー・ゴルフ・バレーボール・ソフトボール・弓道と公開競技の高等学校野球(軟式)が開催されます。日程・会場等については、表をご覧ください。

「彩の国まごころ国体」のテーマは、「日本一簡素で、心のこもった国体」。ボランテニアや応援など、レインボーエリアの皆さん

の参加が同国体を盛り上げます。また、競技場内の無料休憩所が、住民の皆さんと選手・監督など同国体参加者とのふれあいの場になります。

選手の熱いプレーに、ご声援を！

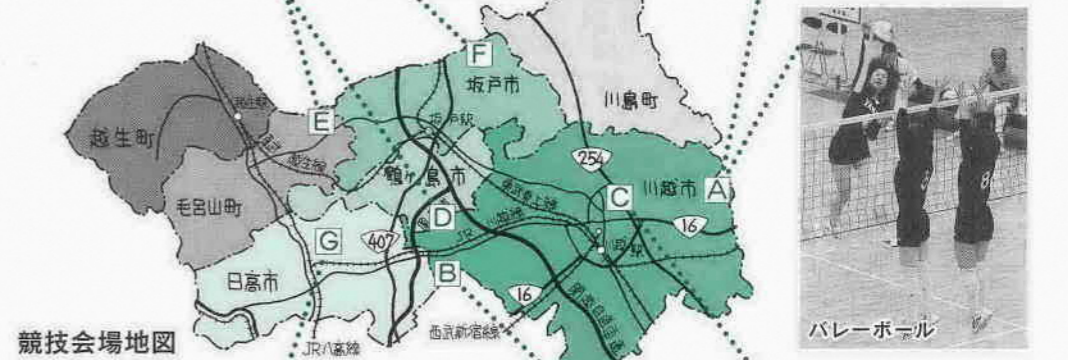
ことしは、オリンピックが開催される年でもあります。八月に行われるアテネ・オリンピック参加選手のプレーを、少年女子のバレーボールや成年女子のソフトボールで見ることが出来るかも……。

他の競技も、国内有数の選手が参加します。

レインボーエリアで開催される競技の選手に、住民の皆さんのご声援をお願いします。

*写真は、昨年行われた「彩の国まごころ国体」リハーサル大会のものです。

競技	種別	期日	会場	問い合わせ
サッカー	成年男子	9月11日(土)～14日(火)	川越運動公園陸上競技場II A	川越市国民体育大会推進室 ☎049-271-1111
サッカー	成年女子	9月12日(日)～13日(月)	霞ヶ関カントリー倶楽部(川越市笠幡)II B	川越市国民体育大会推進室 ☎049-271-1111
バレーボール	少年女子	10月24日(日)～27日(水)	川越市初雁公園野球場II C	川越市国民体育大会推進室 ☎049-271-1111
バレーボール	少年男子	10月24日(日)～27日(水)	川越市初雁公園野球場II D	川越市国民体育大会推進室 ☎049-271-1111
バレーボール	成年男子	10月24日(日)～27日(水)	川越市初雁公園野球場II D	川越市国民体育大会推進室 ☎049-271-1111
バレーボール	成年女子	10月24日(日)～27日(水)	川越市初雁公園野球場II D	川越市国民体育大会推進室 ☎049-271-1111
ソフトボール	成年男子	10月24日(日)～27日(水)	毛呂山町大類ソフトボールパークII E	毛呂山町国民体育大会推進室 ☎049-295-2112
ソフトボール	成年女子	10月24日(日)～27日(水)	毛呂山町大類ソフトボールパークII E	毛呂山町国民体育大会推進室 ☎049-295-2112
ソフトボール	少年男子	10月24日(日)～27日(水)	毛呂山町大類ソフトボールパークII E	毛呂山町国民体育大会推進室 ☎049-295-2112
ソフトボール	少年女子	10月24日(日)～27日(水)	毛呂山町大類ソフトボールパークII E	毛呂山町国民体育大会推進室 ☎049-295-2112
弓道	成年男女・少年男女	10月24日(日)～27日(水)	日高市国民体育大会推進室II G	日高市国民体育大会推進室 ☎042-989-2111



*レインボーニュースは、埼玉県川越都市圏まちづくり協議会(レインボー協議会)を構成する7市町の広報紙に統一紙面で掲載しています。

第二次川越市総合計画を基に

魅力あふれるまちづくりに向けて

現在、市では平成十八年度から実施する第三次川越市総合計画の策定準備を進めています。このコーナーでは、市民の皆さんのご意見を同計画に反映していくため、第二次川越市総合計画で実施してきた事業の成果や課題などをお伝えしていきます。今回は、第四章「産業」について紹介いたします。

農業の活性化



首都圏に位置し、三十三万人の人口を抱える川越市。平成十一年三月に「川越市農業振興計画」を策定し、都市型農業地帯と位置付けられる本市の農業の振興を図っています。

安定した農業経営を図るため、需要に応じた計画的な米作りと、転作を推進しています。また、化学肥料・農薬の使用量を削減した栽培技術の推進について支援し、消費者に安全・安心で新鮮な農産物を提供するなど、ブランド化の定着を図っています。

多様な農業形態に対応する担い手の育成・確保にも努めています。さらに、市民の皆さん

に農業や食料に対する関心や理解を深めてもらうため、れんげまつりなどの開催や、市民農園の整備を行っています。

今後も、優良農地の保全を図り、農地の整備などを続けていきます。農業や農地の持つ多面的な機能を念頭に置いて、魅力あふれる農業の振興を図っていきます。

地域産業の振興

平成十二年三月に「川越市産業振興ビジョン」を策定し、市内産業の振興や産業基盤の整備を推進しています。

商業都市としての機能を高め、快適な買い物空間を確保するため、サンロード商店街・新富町商店街・大正浪漫通り商店街の電線地中化および道路と店舗の段差解消を実施しました。また、朝市やポイントカード事業などの販売促進事業に支援を行い、商業の活性化に努めています。

中心市街地活性化も、大きな課題です。

平成十一年一月に「川越市中心市街地活性化基本計画」を策定。同年六月には、まちづくりを総合的に運営管理するに当たり、川越商工会議所を県内で初めてTMO（まちづくり機関）に認定し、チャレンジショップ事業への支援などを行っています。

また、依然として厳しい経済情勢の中で経営の安定化と近代化を図るため、低利の融資を実施しています。より利用しやすい



川越駅

線内が地域振興ふれあい拠点施設事業予定地

い制度とするため、借り入れ条件の緩和や審査の簡略化などの見直しを行っています。

さらに、商取引の国際化に伴う国際規格への対応を促進するため、ISO等の認証取得に対する支援も行っていきます。

現在、埼玉県西部地域の中核拠点として、県と川越市が共同して「地域振興ふれあい拠点施設」の事業化に向け、基本構想の策定に取り組んでいます。この事業は、「産業支援・次代を担う人づくりの推進」「地域住民の活動・交流の促進」「にぎわいの創出」の実現を目指しています。

観光資源の活用

魅力ある観光資源が多い川越には、年間四百万人の観光客が訪れます。観光客がこれらの観光資源を効率的かつ安全に回ることができるよう、英語を併記した観光標識を市内約七十か所に設置しました。さらに、休憩所としての機能を持つポケットパークを、順次整備しています。

多くの観光客にとって、「川越まつり」は大きな川越の魅力の一つです。そこで、「川越まつり」を年間を通して体感できる「川越まつり会館」が、平成十五年にオープンしました。



観光客でにぎわう時の鐘周辺

なお、市内の交通渋滞緩和と観光客の利便性を確保するため、郊外型駐車場の設置を計画し、用地の一部取得しました。市の産業の活性化を目指し、今後も「観光都市・小江戸川越」を推進していきます。

労働環境の改善

長引く経済不況の下、雇用を取り巻く環境はたいへん厳しい状況となりました。こうした中、平成十一年度から県の緊急雇用創出基金を受け、事業を実施するとともに、川越公共職業安定所と協力して市窓口での求人情報の提供を行うなど、国・県・労働関係機関と連携して雇用の確保と促進に努めています。

かわこえ市民会議は、傍聴できます。同会議の日程は、市のホームページをご覧ください。http://www.city.kawagoe.saitama.jp/ 問い合わせ：政策企画課政策担当 当・区内線2111

参議院議員通常選挙 投票日=7月11日(日)

投票時間=午前7時~午後8時

問い合わせ：川越市選挙管理委員会 TEL内線3713

投票のねらい

昭和五十九年七月十二日まで生まれ、平成十六年三月二十三日までに住民基本台帳に登録され、選挙当日まで引き続き市内に居住し、川越市の選挙人名簿に登録されている方。ただし、市外へ転出した方でも市内の投票所で投票できる場合があります（市外へ転出した方の投票を参照）。

※川越市の選挙人名簿に登録されている方でも、特別の事情で選挙権を失った方、誤って登録されていた方などは投票できません。

市外から転入した方の投票

平成十六年三月二十三日までに転入届を提出している方は、投票できます。同年三月二十四日以降に転入し、前住所地の選挙人名簿に登録されている方は、前住所地で投票できます。

市外へ転出した方の投票

川越市の選挙人名簿に登録されていた方が、平成十六年三月十一日以降に他の市区町村へ転出し、新住所地の選挙人名簿に登録されていない場合は、川越市で投票できます。

市内転居した方の投票

投票できる方のうち、平成十六年六月十六日以降に市内で住所変更した方は、旧住所地の投票所で投票することになります。

選挙公報

選挙公報は、七月九日(金)までに新聞朝刊（スポーツ紙を除く）に折り込みになります。投票の参考にしてください。新聞を購読していない方、折り込まれていなかった方は、市役所・出張所にありますので、ご利用ください。

投票所入場整理券

必ず切り離して投票所へ
投票所入場整理券が届いたら、記載内容を確かめ、大切に保管してください。投票所へは、入場整理券を各自で切り離し、本人の入場整理券だけを持参してください。

入場整理券を無くしたら

選挙当日、自分の投票区の投票所に出かけ、受け付けに申し出てください。その場で入場整理券が再発行され、すぐに投票できます。

投票

投票の順序
①参議院埼玉県選出議員選挙
②参議院比例代表選出議員選挙
■代理投票と点字投票
身体が不自由な方や自分で文字が書けない方のために、係員が本人に代わって記入します。また、目の不自由な方は、点字による投票ができます。いずれの場合も、投票所で係員に申し出てください。投票の秘密は固く守られます。

期日前投票

従来の不在者投票に替わる制度で、投票日に仕事や旅行などの一定の予定がある方は、投票日の前に投票することができます。

期日前投票の会場・日時

投票所入場整理券（届いていない場合はなくても可）を持ち、次の会場で投票してください。
①本庁舎七階7A会議室 6月25日(金) 7月10日(土)、午前8時30分~午後8時
②アトレ六階コミュニティルームA 7月1日(木)~10日(土)、午前10時30分~午後7時

指定病院や老人ホームでの不在者投票

次の病院・老人ホームに入院している方は不在者投票ができます。
●埼玉病院 ●川越同仁会病院 ●山仁病院 ●山口病院 ●行定病院 ●赤心堂病院 ●康正会病院 ●三井病院 ●武蔵野総合病院 ●池袋病院 ●廣瀬病院 ●西川病院 ●帯津三敬病院 ●埼玉医科大学総合医療センター ●霞ヶ関中央病院 ●関本記念病院 ●霞ヶ関南病院 ●岸病院 ●南古谷病院 ●川越市養護老人ホームやまぶき荘 ●特別養護老人ホーム真寿園 ●特別養護老人ホーム陽光園 ●老人保健施設ブライムケア川越 ●老人保健施設川越ケアセンター ●特別養護老人ホームすみれの里・川越 ●老人保健施設いぶき ●特別養護老人ホームみな

みかせ ●ケアハウスみなみかせ

郵便による不在者投票
身体に重度の障害がある方は、郵便（在宅）投票ができます。平成十五年の法改正により、次の方も郵便により投票できるようになりました。

①要介護状態区分が要介護五の方
②免疫の障害の程度が一級から三級の方
さらに、代理記載の制度が創設されました。郵便による投票ができる方で、上肢または視覚の障害の程度が一級（特別項症から第二項症）の方は、代理人が投票用紙に記載することができるようになりました。

新たに対象となる方と代理記載の代理人は、事前に届け出が必要です。詳しくは、市選挙管理委員会へお尋ねください。

開票（即日開票）

開票は、七月十一日(日)、午後九時から市民体育館で行います。開票速報は、市民体育館正面玄関に掲示します。夜間に及ぶため、付近の方の迷惑にならないようお願いいたします。

電話による投票・開票速報
投票速報：7月11日(日)、午前9時~午後9時30分

開票速報：7月11日(日)、午後10時30分~
速報電話番号：0180-994335
*市のホームページでもご覧になれます
(http://www.city.kawagoe.saitama.jp/)

陸上

日程…8月8日(日) 会場…川越運動公園陸上競技場 対象…市内在住・在勤・在学 種別…ジュニアA(高校生・同年齢) / ジュニアB(中学生) / ジュニアC(小学生) / 一般A(40歳以上) / 一般B(19歳~39歳) 申し込み…6月26日(土)~7月19日(水)に陸上協会・TEL224-8881(火曜日を除く)または市民スポーツ課

小学校陸上

日程…10月2日(土)(予備日=10月30日(土)) 会場…川越運動公園陸上競技場 種目…100m走/ソフトボール投げ/走り幅跳び/400mリレー 対象…市内在住の小学5・6年生 申し込み…9月1日(水)~3日(金)に市内小学校または市民スポーツ課

水泳

1人2種目以内(リレーを除く)。小学生は標準タイム内で泳げる方。 日程…9月5日(日) 会場…川越女子高校 種目…自由形/背泳/平泳ぎ/バタフライ/個人メドレー/メドレーリレー/リレー 種別…小学4年生以下/小学5・6年生/中学生/高校生/30歳未満/30歳以上/40歳以上/50歳以上/60歳以上/65歳以上 対象…市内在住・在勤・在学 申し込み…8月10日(水)までに市民スポーツ課

野球

日程…9月12日(日)~10月3日(日) 会場…芳野台野球場 対象…市内在住(高校生以上) 編成…自治会単位で組織 申し込み…7月1日(水)~8月20日(金)に市民スポーツ課 *申込用紙に自治会長の認め印が必要です。 代表者会議…9月4日(土)、午後6時から市民体育館

ソフトボール

日程…9月5日(日)~10月24日(日) 会場…人間大橋緑地 種別…男子の部(学生を除く)/女子の部(現役学生選手を除く)/シニアの部(59歳以上)/チャンピオン大会 対象…市内在住・在勤・在学で組織するチーム 申し込み…7月4日(水)~11日(日)に小学校区理事

硬式テニス

日程…8月29日(日)~11月27日(土) 会場…川越運動公園テニスコート・芳野台テニスコート 種別…シングルス=一般男子/壮年男子1部(45歳以上)/ジュニア男子(小中学生)/一般女子/ジュニア女子(小中学生) ▶ダブルス=一般男子/壮年男子1部/壮年男子2部(55歳以上)/一般女子/壮年女子(45歳以上)/混合 対象…市内在住・在勤・在学と市内テニスクラブ加入者 申し込み…7月17日(土)~31日(土)に1人600円の参加費を添えて市内テニスクラブ

ソフトテニス

日程…10月1日(金)・3日(日)・11月7日(日) 会場…川越運動公園テニスコート 種別…ママさんA・B・C/一般男子/一般女子/成年男子/成年女子/壮年男子/ジュニア 対象…市内在住・在勤・在学(高校3年生以上)と市ソフトテニス連盟加入者 申し込み…9月10日(金)、午後4時までに市民スポーツ課または同連盟事務局

ゲートボール

日程…10月20日(水)(予備日=11月8日(日)) 会場…市民グラウンド 対象…市内在住・在勤・在学 申し込み…9月10日(金)~10月10日(日)に参加申込書を郵送で〒350-0023並木282ゲートボール連合会事務局・山本功勲(電話可・TEL235-0303)

第59回国民体育大会(彩の国まごころ国体)開催記念

第57回市民体育祭

問い合わせ…市民スポーツ課スポーツ振興係 TEL内線2851

剣道(団体戦のみ)

日程…10月11日(祝) 会場…川越武道館 種別…小学男子/小学女子/大学・一般男子/大学・一般女子(1団体3人・学年段位不問) 申し込み…9月1日(水)~15日(水)に参加申込書により団体を通じて市剣道連盟事務局

弓道

日程…10月10日(日) 会場…川越武道館 種目…個人/団体(1団体3人) 種別…一般男子/一般女子/高校男子/高校女子/新人男女混合(初段以下) 対象…市内在住・在勤・在学 申し込み…当日直接会場

柔道

日程…9月5日(日) 会場…川越武道館 対象…市内在住・在勤・在学と市柔道連盟加入者 種別…幼稚園/小学男子(学年別)/小学女子(1・2年・3・4年・5・6年)/中学1年男子/中学2年男子/中学1・2年女子/男子段外者/女子段外者/女子有段者/男子初段選手権/男子川越選手権 申し込み…当日直接会場

空手道

日程…9月19日(日) 会場…川越運動公園総合体育館 種目…少年(初心者基本・初級形・中級形・上級形)/小学生(低中学年組手・高学年組手)/中学生(組手)/一般(団体組手・個人形・男子個人組手・女子個人組手) 対象…空手道経験者 申し込み…7月1日(水)~8月13日(金)に同連盟事務局

少林寺拳法

日程…10月3日(日) 会場…市民体育館 種別…少年/中学生/女子/一般段外/一般初段/一般二段以上/少年団体/一般団体/単独演武 対象…市内在住・在勤・在学と日本少林寺拳法連盟加入者 申し込み…7月1日(水)~8月23日(日)に、所定の申込書を郵送で〒350-0014古市場585-1城北埼玉高校体育科・坂上宣久

サッカー

日程…10月3日(日)~12月5日(日) 会場…川越運動公園陸上競技場・霞ヶ関東サッカー場ほか 対象…市内在住・在勤のチーム 部門…少年(A~Dクラス)/女子/社会人 申し込み…8月2日(日)~23日(日)に申込書を提出し、9月4日(土)(少年)・9月5日(日)(女子・社会人)の代表者会議に出席

ボウリング

日程…11月7日(日) 会場…新狭山グラウンドボウル 種目…男女別シングルス 対象…市内在住・在勤・在学 申し込み…10月1日(金)~11月2日(水)に市ボウリング連盟事務局・TEL242-5037または同支局(新狭山グラウンドボウル内・TEL04-2952-2111)

スポーツするのに、いい機会!!

市民の皆さんが健康で明るく豊かな市民生活を築くために、市民体育祭を開催します。参加希望の方は、各競技の開催日と申し込み方法を確認して申し込んでください。



バドミントン(ダブルスのみ)

日程…11月14日(日) 会場…川越運動公園総合体育館 種別…男子A・B・C・D/女子A・B・C・D 対象…市内在住・在勤(現役学生選手を除く)と連盟登録クラブ加入者 申し込み…ハガキに住所・氏名・電話番号・年齢・性別・参加種目を明記し、9月20日(水)~10月9日(土)に〒350-1151今福1473-35平岡和子または〒350-8601川越市役所市民スポーツ課

バスケットボール

●一般男子/一般女子/職域/ママさん 日程…11月6日(土)・7日(日) 会場…市民体育館 対象…市内在住・在勤・在学者を中心に、審判員を同行でき、連盟総会(8月6日(金)、午後6時30分から市民体育館)で市バスケットボール連盟に加入したチーム(登録費1,000円) 申し込み…登録済み各チームに事前に通知、申し込み後、9月中旬予定の代表者会議に出席 問い合わせ…加藤智哉・TEL245-8580

●中学1年生

日程…11月3日(水)~6日(土) 会場…未定 申し込み…名細中学校・山田桂三

●ミニバスケット

日程…11月20日(土) 会場…川越運動公園総合体育館 対象…小学生 申し込み…中央小学校・千代田義明・FAX244-9496

体操

日程…10月17日(日) 会場…市民体育館 対象…市内在住・在学の小学生 申し込み…ハガキに住所・氏名・学校名・学年・性別を明記し、〒350-1137砂新田306-6森賢子

グラウンドゴルフ

日程…9月4日(土) 会場…安比奈親水公園 対象…市内在住・在勤・在学 申し込み…7月14日(水)~31日(土)に参加申込書を郵送で〒350-1133砂6-2市グラウンドゴルフ協会・斉木勝次郎

スキー

日程…来年2月27日(日) 会場…新潟県湯沢パークスキー場 種目…大回転/回転 種別…小学生/中学生/少年/少女/20歳代/30歳代/40歳代/50歳以上 対象…市内在住・在勤・在学と市スキー連盟加入者 申し込み…各自傷害保険に加入後、来年1月26日(水)までに同連盟または市民スポーツ課

スケート

日程…来年3月9日(水) 会場…東武川越スケートセンター 競技…ショートトラックスピードスケート 種目…200m/300m/500m/1,000m 種別…小学生低学年・小学生高学年・中学生・高校生・一般・特別(各男女別) 対象…市内在住・在勤・在学と市スケート連盟加入者 申し込み…来年2月1日(水)~28日(日)に同連盟役員 問い合わせ…岩澤嗣夫・TEL226-9591

レクリエーション

- ①民踊 日程…10月18日(日) 会場…市民体育館 対象…市内在住 申し込み…当日直接会場
②フォークダンス 日程…9月26日(日) 会場…川越小学校 対象…市内在住 申し込み…当日直接会場
③ペタンク・吹き矢 日程…11月7日(日) 会場…農業ふれあいセンター 対象…市内在住・在勤・在学の小学5年生以上 申し込み…ハガキに住所・氏名・年齢・電話番号を明記し、10月30日(土)までに〒350-1124新宿町1丁目25-3山崎雅晴
④インディアカ 日程…9月26日(日) 会場…市民体育館 対象…市内在住・在勤・在学 申し込み…当日直接会場またはハガキに住所・氏名・年齢・電話番号を明記し、9月1日(水)~22日(水)(必着)に〒350-0062元町2丁目6-2川越インディアカ連盟事務局・帯津正志
⑤リズム体操 日程…10月29日(金) 会場…市民体育館 対象…女性 申し込み…当日直接会場
⑥マレットゴルフ 日程…10月11日(水) 会場…かすみ東マレットゴルフ場・今福林間マレットゴルフ場 対象…小学4年生以上 申し込み…当日直接会場
⑦3B体操 日程…来年3月10日(水) 会場…市民体育館 申し込み…当日直接会場
⑧ターゲットバードゴルフ 日程…10月17日(日) 会場…川越市南部公共広場 対象…市内在住・在勤・在学の18歳以上 申し込み…10月1日(金)~10月16日(土)に電話またはファクスでターゲットバードゴルフ協会・宮川紀夫(Tel244-7697・Fax247-0153)または当日、午前9時に直接会場

バレーボール

日程…9月5日(日)・26日(日)・11月7日(日) 会場…市民体育館・川越運動公園総合体育館 種別…ジュニア/総合(6人制男・女、9人制男・女)/4号球女子 対象…ジュニアは市内在学、その他は市内在住・在勤・在学(総合はOB・OG含む) 申し込み…市バレーボール連盟理事長・天沼忠一・TEL222-0305

ラグビーフットボール

日程…11月7日(日)・14日(日)・12月12日(日) 会場…川越運動公園陸上競技場・東京国際大学グラウンド 種別…少年(小学校低学年・中学年・高学年)/高校/一般/壮年 対象…市内在住・在勤の方を中心とした県ラグビーフットボール協会加入チーム 申し込み…9月12日(日)~24日(金)に電話またはファクスで同協会事務局・佐藤紳也・TEL・Fax245-8584

卓球

日程…10月31日(日) 会場…川越運動公園総合体育館 種別…シングルス=一般男子/一般女子/50歳代男子/50歳代女子/60~64歳男子/60~64歳女子/65~69歳男子/65~69歳女子/70歳以上男子/70歳以上女子/初心者男子/初心者女子 ▶ダブルス=男子/女子/混合 対象…市内在住・在勤・在学 申し込み…10月5日(水)までに市民スポーツ課

ライフル射撃

日程…9月26日(日) 会場…長瀬総合射撃場 対象…市ライフル射撃協会加入者 種目…ARS60/ARP60/HR60/AP60/SBP60/SB3P60 申し込み…8月29日(日)までにライフル射撃協会理事

クレー射撃

日程…9月20日(水) 会場…ぐんまジャイアント射撃場 対象…市クレー射撃協会加入者 種目…トラップ/スキート 申し込み…9月1日(水)~15日(水)に小原銃砲火薬店

高齢者を支援する在宅介護支援センター

川越市の在宅介護支援センターは、本庁舎一階に基幹型が1か所、市が委託している地域型が十六か所あります。

在宅介護支援センターは、市民の皆さんが住んでいる地域の

近くで相談に応じ、必要な保健・福祉サービスの利用の手続きや支援を行う公的な相談所です。

現在、専門の相談員が身近な相談にお答えしたり、高齢者福

祉サービスの案内をしたりするため、主に高齢者世帯を訪問しています。気軽に相談ください。

川越市都市景観条例に基づき、川越十カ町地区都市景観形成地域基準の原案の縦覧を次のとおり行います。

縦覧期間：7月5日(月)～16日(金)、午前8時30分～午後5時(土・日曜日を除く)

(本庁舎五階)
川越十カ町地区Ⅱ志多町・宮下町一丁目・同二丁目・喜多町・元町一丁目・同二丁目・大手町・幸町・末広町二丁目・仲町・松江町二丁目・連雀町
問い合わせ：まちづくり計画課
都市景観係・TEL内線3215

地域型在宅介護支援センター

- 在宅介護支援センター-真寿園 安比奈新田292-1・TEL234-4140
- 在宅介護支援センター-西部診療所 天沼新田307-1・TEL234-4000
- 在宅介護支援センター-川越キングス・ガーデン 下小坂612・TEL231-5550
- 在宅介護支援センター-いぶき 下小坂501-1・TEL233-6085
- ケアハイツ・川越在宅介護支援センター 古谷本郷1475-1・TEL236-0776
- 在宅介護支援センター-みなみかぜ 吉田204-2・TEL234-6131
- 在宅介護支援センター-ぼぶらの樹 牛子708-1・TEL248-8352
- 在宅介護支援センター-みずほ 今福2745・TEL241-3129
- 在宅介護支援センター-かすみ 安比奈新田283-1・TEL234-8181
- 連雀町在宅介護支援センター-真寿園 連雀町31-2・TEL228-5552
- 在宅介護支援センター-よしの 鴨田3355-1・TEL225-1166
- 在宅介護支援センター-つばさ 今福265-2・TEL291-3383
- フクト21在宅介護支援センター 府川243-2・TEL227-5090
- 埼玉医科大学在宅介護支援センター 鴨田1981・TEL228-3711
- 在宅介護支援センター-エーデル 下広谷527-1・TEL234-1499
- 在宅介護支援センター-たかしな 砂新田4丁目1-4・TEL291-6002

特定疾患医療受給者証の継続申請について

特定疾患医療受給者証の有効期限は九月三十日(木)までです。十月以降も引き続き医療給付を受けるには、継続申請が必要です。七月一日(木)から八月十六日(月)までに、総合保健センターで申請をしてください。詳しくは、個別通知をご覧ください。また、今年度から出張受け付

出張受付会場・日時：高階南公民館Ⅱ7月26日(月)・8月6日(金)▼オアシスⅡ7月30日(金)、午前9時～午後4時30分
問い合わせ：総合保健センター 成人保健係・TEL229-4124

特定不妊治療費を助成します

市では、四月一日以降に特定不妊治療(体外受精または顕微授精)を受けた方に対する治療費の助成を、七月一日(木)から開始します。該当する方は、総合保健センターに申請してください。

対象：次の要件をすべて満たす夫婦①夫婦の一方または双方

が市内に住民登録または外国人登録がある②前年における夫婦の所得の合計が六百五十万円未満③市の指定医療機関で特定不妊治療を受けた助成内容：夫婦一組につき、一年度当たり十万円を限度に通算二年度支給
提出書類：①川越市特定不妊治

療費支援事業助成金支給申請書(医師の証明・領収書が必要)②世帯全員の住民票(本籍・続柄が入った物)③全部事項証明(戸籍謄本)等④夫婦の所得証明書
七月一日(木)から、川越市不妊専門相談センターを開設します
不妊治療に関する相談窓口と

して、川越市不妊専門相談センターを埼玉医科大学総合医療センター内(鴨田)に開設します。医師による面接相談です(予約制)。電話で申し込んでください(Tel228-3410)。
*総合保健センターの「もしもし健康相談」(Tel224-0712)でも、午前9時～正午、

午後1時～4時に相談を受け付けています(土・日曜日、祝日、休日を除く)。
問い合わせ：総合保健センター 母子保健係・TEL229-4125

市税と介護保険料の収納窓口を延長します



左表の日程を、午後七時まで延長します。昼間に納付や来庁が困難な方は、ご利用ください。また、納税・納付相談も同時に行います。市税・介護保険料は、納期

限内に納付をお願いします。
*介護保険料については、出張所での納付相談はできません。介護保険課(本庁舎一階)へお越しください。

月日	受付窓口
7月20日(火)	芳野出張所・古谷出張所・南古谷出張所
7月22日(木)	高階出張所・福原出張所・大東出張所
7月23日(金)	霞ヶ関出張所・霞ヶ関北出張所 名細出張所・山田出張所

*出張所での納税相談は、午後5時以降に受け付けします。

料金課から、水道のお知らせ

水道の開始届けは八ガキをご利用ください
従来、電話で受け付けていた水道の開始届けは、昨年十一月一日から、郵便受け等に置いてある「川越市給水装置使用開始届」を送付すれば、電話での連絡は不要になっています。

負担の公平という観点から、水道料金の未納者に対して給水を継続することは、事業収支の均衡を失うこととなります。そのため、水道料金を納めるまでの間、一時給水を停止します。

なお、使用の際は、同封してある黄色い用紙の「お水の使い」
地方公営企業法・地方財政法等の規定により、水道事業は独立採算制が採用され、利用者の皆さんが納める料金で運営しています。

理解とご協力をお願いします。
問い合わせ：料金課料金係・TEL223-3065

彩の国まごころ国体 開催100日前記念植樹式が行われました



植樹をする舟橋市長と江田肇市議会議長

彩の国まごころ国体川越市実行委員会では、ことし開催される彩の国まごころ国体の開催100日前を記念して、6月6日、サッカーとバレーボールの競技会場である川越運動公園で記念樹の植樹を実施しました。また、植樹に続いて記念碑の除幕も行われました。記念碑には、川越で開催する競技会で多くの出会いと感動が生まれることを祈念しています。

●川越市開催競技
夏季大会(会期=9月11日(土)~14日(火))
ゴルフ(成年・少年男子)・サッカー(成年男子)
秋季大会(会期=10月23日(土)~28日(木))
バレーボール(少年女子)・高校野球(軟式)
問い合わせ…国体事務局総務・企画担当・TEL224-6511

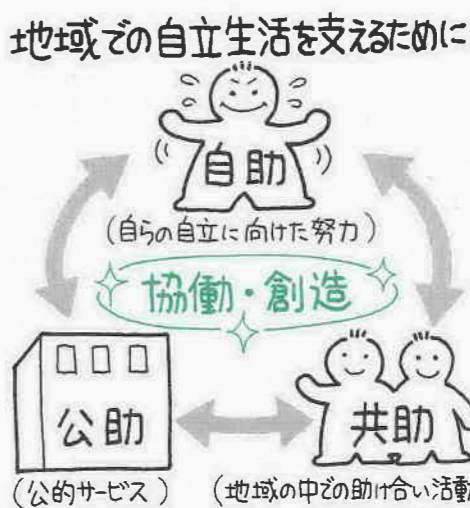
金婚記念品を贈ります

ことし金婚(結婚五十周年)を迎える夫婦を祝い、九月に記念品を贈ります。
対象：昭和29年中に結婚し、ことし9月1日(木)の時点で市内

に住んでいる夫婦
申し込み：高齢者いきがい課(本庁舎一階)・出張所・連絡所にある届け出用紙に必要事項を記入し、7月16日(金)

地域福祉計画を策定します

市では、地域福祉を推進するため、地域福祉計画を策定します。ことしから、公募による市民・福祉関係者・学識経験者で構成している川越市社会福祉審議会地域福祉専門分科会で審議



地域福祉とは？
地域福祉とは、地域のあらゆる人が、家庭や地域の中でその人らしく、自立した形で安心して生活が送れるように、地域全体で支援をしていくことです。

自身が自立しようとする力をはぐくむ仕組み、そしてそれぞれの連携といったさまざまな内容を含みます。
地域福祉計画とは？
地域福祉計画とは、地域福祉を総合的・計画的に推進するための仕組みを示すものです。

画としてまとめたいものである。地域福祉計画においては、住民の主体的な参加が特に重要であるといわれています。
計画策定について
二月九日・五月二十一日に、川越市社会福祉審議会地域福祉専門分科会を開催しました。引き続き、同分科会による審議を重ね、計画の策定を進めていきます。なお今後、市民の皆さんを対象にアンケート調査の実施・座談会やワークショップの開催などを予定しています。

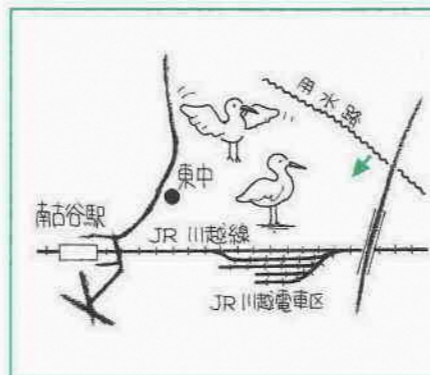
吸込下水槽の掘り替え等に補助します

市では、下水道未整備地域に住んでいる方が、家庭雑排水の吸込下水槽の掘り替え・改造・清掃をしたときに補助金を交付しています。申請の期間・方法等は、次のとおりです。

申請期間：掘り替え・改造工事完了前▼清掃・清掃完了後二か月以内(年度内二回まで)
申請方法：環境業務課(本庁舎五階) または出張所にある申請書と、必要書類を環境業務課または出張所に提出
補助金額(一回につき)：掘り替えⅡ二万二千円まで▼改造Ⅱ一万一千円まで▼清掃Ⅱ四千六百円まで
*補助金は口座振り込みのため、申請時に金融機関の口座番号と印鑑が必要です。
問い合わせ：環境業務課管理係・TEL内線2632

下水処理区域がさらに拡大 7月1日(木)から

下水の処理区域がさらに拡大し、次の住所にお住まいの方は公共下水道が使えることになります。該当する方は、トイレの水洗化および公共下水道への接続工事を市指定の下水道工事に依頼してください。
全部区域…鯨井1818番地▶砂久保97番地
一部区域…天沼新田306番地▶鯨井1821番地▶砂久保93番地
*一部区域とは、その地番の一部が処理区域になることです。
問い合わせ…下水維持課排水指導係・TEL226-1277



6月9日、空もようを気にしつつ南古谷駅へ。駅から東に向かうと水田地帯が広がります。少し背丈が伸びた稲を見ながら進むと、白い鳥たちが羽を休めている姿が見えました。シラサギでしょうか？ 餌を探しながら、水田の中を歩いています。奥に見える車両基地では、電車が夕方のラッシュに向けてひと休み。ここだけ、ゆつくりと時が流れている感じがする肌寒い午後でした。



営業用はかりの定期検査は、お近くの会場です

ことしは、出張所管内のはかりの定期検査実施年です。下表の日程で定期検査を行います。営業用に使用している方は、計量器を会場まで持ち込み、必ず検査を受けてください。また、家庭用計量器(ヘルスメーターなど)の無料検査も合わせて行います。希望する方は、会場に持ち込んでください。

検査日程	時間	会場
7月8日(木)	午前10時～午後3時	霞ヶ関北出張所*
7月9日(金)	午前10時～正午	福原出張所
7月12日(月)	午後1時～3時	大東出張所
7月13日(火)	午前10時～午後3時	いるま野農協名細支店*
7月14日(水)	午前10時～正午	川越運動公園駐輪場
7月15日(木)	午後1時～3時	いるま野農協南古谷支店
7月16日(金)	午前10時～正午	芳野出張所
7月16日(金)	午後1時～3時	北部地域ふれあいセンター
7月16日(金)	午前10時～午後3時	高階南公民館*
7月16日(金)	午前10時～正午	福原出張所
7月16日(金)	午後1時～3時	大東出張所

*正午～午後1時は休みです
なお、本庁管内の方については来年度実施予定です。

求人情報を提供しています

市では、就職活動をしている方がより身近な場所で求人情報を得やすくするために、ハローワーク川越と協力して、出張所・南連絡所の窓口で求人情報の提供を始めました。

求人情報は、①技術・専門職 ②事務職③営業・販売職④製造・運輸・建設その他の職種⑤パートタイム⑥高齢者(五十歳以上)の六種類で、求人名・年齢・賃金などが掲載されています(情報は毎週更新)。また、商工振興課(本庁舎五階)にパソコンを一台設置しました。インターネットを利用して、県の「彩の国仕事発見システム」などの求人情報の検索にご利用ください。

問い合わせ：商工振興課労政係・TEL内線2724

初雁球場周辺の交通規制

この期間は、高校野球夏季大会が初雁公園野球場で行われます。大会期間中は、球場周辺の混雑が予想されるため、交通規制を行います。

規制時間は、午前八時から午後五時までです。なお大会期間中は、市民グラウンドが臨時駐車場となります。

問い合わせ：公園管理事務所・TEL222-1301▼試合結果
果川初雁公園野球場・TEL222-4908

中小企業向け金融相談会を開催

埼玉県信用保証協会の職員(中小企業診断士)による、中小企業の経営者を対象とした金融・経営相談会を開催します。対象は、法人・個人を問いません。電話で申し込んでください。日時：7月14日(水)、午後1時30分～4時30分
会場：本庁舎七階第五委員会室
相談内容：保証に関する相談

金融にかかわる一般的な相談▼企業維持等に関する相談▼金融法務に関する相談等
相談方法：面接相談(相談内容に応じて資料等を持参してください)
経費：無料
問い合わせ：商工振興課商工係・TEL内線2721

時の鐘を修繕します

市のシンボル・時の鐘の塗装修繕を行います。期間中は、足場をかけて修繕を行いますが、ご迷惑をおかけしますが、ご協力をお願いします。

修繕期間：7月25日(日)～9月30日(木)を予定
問い合わせ：文化財保護課管理係・TEL内線2861

応急水害対策訓練を実施

これから秋にかけては、台風や大雨が心配な季節です。市では、いざというときに迅速な対応ができるよう、5月18日に川越運動公園で応急水害対策訓練を実施しました。市職員約300人が参加。水害が発生した場合を想定し、土のう作り・排水ポンプ操作・情報伝達などの訓練を行いました。皆さんの家庭でも、台風や大雨などの気象情報には十分注意して、適切な対応をお願いします。
川越市防災情報ホームページが更新されました
地震への備え・地震発生時の行動・自主防災組織・市の防災対策等をご覧いただけます。
http://www.city.kawagoie.saitama.jp/bousai/index.html
問い合わせ…防災課防災担当・TEL内線2241

少年指導センターをご存じですか



少年指導センターは青少年課（本庁舎三階）内にあり、青年の非行防止と健全育成を目的に昭和四十七年に設置されました。主な活動には、街頭補導と少年相談があります。

街頭補導は、各地域から推薦された少年補導員が、定期的に川越駅・本川越駅周辺やそれらの地域をパトロールしています。「地域の子どもは地域で育てる」という考えの下、青年への「愛のひと声」運動を行い、非行を未然に防ぐよう活動しています。

少年相談は、青少年や家族な

どからの悩み事に応じています。相談は無料、秘密は厳守します。一人で悩まずご相談ください。

●少年指導センター
相談日：月・木曜日、午前8時30分～午後4時30分（原則として、正午～午後1時は休み）
申し込み：随時（電話相談可）
問い合わせ：青少年課青少年係・TEL内線2493

国民年金の免除制度

国民年金の第一号被保険者で、経済的理由等により保険料を納めることが困難な方には、申請して所得審査で承認された場合、保険料が免除になる制度があります。

●全額免除：保険料の全額を免除
●半額免除：保険料の半額を納めて半額を免除（免除になつていない半額を納めない月は、未納期間になります）

場合に承認されます。それ以外には、天災・失業・事業の廃止に限り審査対象となります。

Q いつからいつまで免除になるの？
A 七月から翌年六月までです。ただし、免除が承認されるのは、申請した月の前月からです。一年間免除を希望される方は七月から八月に申請して下さい。また、前年承認されている方も、申請は毎年必要です。

退職者医療制度の届け出をお願いします

退職者医療制度の適用について

（退職）年金の受給者で、加入期間が二十年以上

退職者医療制度は、国民健康保険制度の健全な運営を図るため、退職被保険者本人と被扶養者の医療費の一部を社会保険制度からの交付金により賄う制度です。

②厚生年金・共済年金等、老齢（退職）年金の受給者で、加入期間が40歳以降に十年以上
*ただし、①②共に老人保健該当者は除きます。

市の国保（国民健康保険）に加入している一般被保険者で、次の対象要件のいずれかに該当する場合は、退職者医療制度の対象となります。年金証書を受け取った日から十四日以内に、国保年金課（本庁舎二階）・出張所・連絡所へ届け出をしてください。

*被扶養者とは、退職被保険者本人と同じ世帯で、主に退職被保険者本人の収入により生計を維持する配偶者（内縁でも可）と三親等以内の親族です（老人保健受給者を除く）。
*退職者医療制度での国保税や医療費の一部負担金割合等は、一般被保険者と同じです。

被保険者で、厚生年金等の年金支払者からの報告により、退職者医療制度の対象となる要件の確認が取れた年金受給者（本人のみ）は、職権により退職被保険者への切り換えを行います。なお、退職者本人への確認が必要な場合や被扶養者認定の確認が必要な場合には、退職者本人の届け出をお願いします。職権による退職者医療制度の該当者には「退職被保険者証」を送付しますので、医療機関などで受診するときは、送付された「退職被保険者証」を提示してください。

問い合わせ：国保年金課国保資格係・TEL内線2479

免除の対象となる所得（収入）の目安

世帯員数	全額免除	半額免除
4人世帯（夫婦・子2人） *子の1人は16歳以上23歳未満	164万円 (260万円)	285万円 (424万円)
2人世帯（夫婦のみ）	94万円 (159万円)	172万円 (271万円)
単身世帯	35万円 (100万円)	85万円 (150万円)

*免除が受けられる基準は世帯によって異なります。表はあくまでも参考です。

Q 免除が受けられる所得（収入）の目安は？
A 本人・配偶者・世帯主の前年の所得によって決まります。免除となる所得が基準額以下の場合は、未納期間になります。

Q 免除を受けた期間は、年金を受け取る時、どう扱われるの？
A 老齢基礎年金・障害基礎年金・遺族基礎年金を受けるための受給資格期間に算入されます。ただし、老齢基礎年金の場合、全額免除期間は三分の一、半額免除期間は三分の二の額に減額されます。このため、十年以内であれば、免除された保険料を納めることができる「追納制度」があります。追納した期間は、減額されない年金を受け取ることができ、三年目以降に追納する保険料額は、当時の保険料額に経過期間に応じて加算金が付きます。

問い合わせ：国保年金課国民年金係・TEL内線2481

川越シティカレッジ講座

尚美学園大学オープンカレッジ

「IT（情報通信技術）講習フォローアップ講座 - 初級応用編 -」（共催＝尚美学園大学）

IT講習終了程度の知識・技能をお持ちの方で、習ったことを実際に使ってみたい方を対象に、各種ソフトの実践的な操作方法の習得を目指す5回1コースの講座です。昨年受講した方も、再受講できます。

会場…尚美学園大学川越キャンパス（豊田町1丁目） 定員…各30人（抽せん） 受講料…4,000円（テキスト代として、B・Cコース=各950円▶D・Eコース=1,580円が別途必要。オリエンテーション時に集金） 申し込み…往復ハガキ（1枚につき1コース）に氏名・性別・連絡先（郵便番号・住所・電話番号・Eメールアドレス）・年齢・職業・受講希望コースを明記し、7月16日（金）（消印有効）までに〒350-1110豊田町1丁目1-1・尚美学園大学「IT講習フォローアップ講座担当係」・TEL246-3163

オリエンテーション（無料）＝7月24日（土）、午前10時～11時

■Excelによる表計算・グラフ作成演習「Excelを使って株価分析をしてみよう！」（講師＝芸術情報学部専任講師・華山宣廣さんほか）

Aコース＝7月28日（水）・8月4日（水）・11日（水）・18日（水）・25日（水）、午前9時30分～正午

■PowerPointによるビジュアルプレゼンテーション演習「スライドを使った効果的な実践編！」（講師＝芸術情報学部助教授・定平誠さん）

Bコース＝7月28日（水）・8月4日（水）・11日（水）・18日（水）・25日（水）、午後1時30分～4時

Cコース＝7月31日（土）・8月7日（土）・14日（土）・21日（土）・28日（土）、午前9時30分～正午

■ビジネス文書作成演習「チラシや挨拶状を作ってみよう！」（講師＝芸術情報学部助教授・定平誠さん）

Dコース＝7月28日（水）・8月4日（水）・11日（水）・18日（水）・25日（水）、午後6時30分～9時

Eコース＝7月31日（土）・8月7日（土）・14日（土）・21日（土）・28日（土）、午後1時30分～4時

問い合わせ…大学設置準備室大学設置準備担当・TEL内線2171

貯水槽（受水槽）への心配りを

きれいな水を飲むために

ビルやマンションなど、多くの方が利用する建物で、いつも安全で衛生的な水を使うには、貯水槽の正しい管理が必要で、貯水槽の設置者は、次の事に注意してください。

- 貯水槽の掃除は年一回、定期的にを行う
- 毎日の水質検査と毎月の施設点検を行う
- 異常があったときは、速やかに給水をやめ、利用者に知らせる
- 厚生労働大臣の登録を受けた検査機関に依頼し、年一回定

自動車解体業・破砕業の皆さんへ

使用済み自動車のリサイクルと適正な処理を行うために制定された自動車リサイクル法（使用済み自動車の再資源化等に関する法律）が、来年一月一日（祝）から施行されます。これに先駆け、解体業および破砕業の許可申請の受け付け等が七月一日（休）から始まります。

市内で使用済み自動車の解体業および破砕業を行うには、市の許可が必要となりますので、申請をお願いします。使用済み

期的に「管理」についての検査を受ける

*埼玉県の登録を受けた検査機関は、(株)埼玉環境検査研究協会（TEL048-649-5115）です。

*有効容量が十立方メートルを超える貯水槽は「簡易専用水道」といい、これまでも上記のような管理が義務付けられていました。これに加え、十立方メートル以下の「小規模貯水槽水道」についても、「簡易専用水道」と同じ管理が必要です。

問い合わせ：給水課給水サービスク係・TEL223-3071

自動車から一部の部品を取る事業も、解体業に該当します。

自動車から一部の部品を取る事業も、解体業に該当します。すでに自動車の解体業等を行っている事業者は、九月三十日（休）までに申請を行うと、継続して事業を行うことができます。なお、解体業等の許可には一定の基準が設けられています。市では、許可申請前に事前計画書の提出をお願いします。問い合わせ：産業廃棄物指導課審査担当・TEL内線2641

～ひとくち情報～ ミニ・インフォメーション ～ひとくち情報～

- 7月13日（水）に開催される「初山大祭」（富士見町・浅間神社）に伴い、周辺地域で交通規制が行われます。
- 「クレジット・サラ金110番」（埼玉青年司法書士協議会主催） 相談専用電話＝048-838-7403（当日のみ通話可能）
7月10日（土）・11日（日）、午前10時～午後4時。司法書士による多重債務者の債務整理に関する無料電話相談。
- 「変身仮装パレード クレアモール新富」参加者募集 川越新富町商店街振興組合・TEL225-5846・FAX225-8105
参加者全員に豪華賞品あり。7月25日（日）、午後2時～。クリアモールほか。先着50組。無料。申し込みは7月16日（金）までに電話またはファクスで同組合（月～金曜日、午前9時～午後4時）。
- 7月1日（水）、午後8時から「福祉ネットワーク」（NHK教育テレビ）で、市内道場に通い、アテネパラリンピック・柔道に出場する加藤裕司さんが紹介されます。
- 訂正 広報川越No1080・2ページ 松平信綱が川越城主となった年 誤＝寛永16年（1638） 正＝寛永16年（1639）

美しい花をいつまでも

伊佐沼のハス



伊佐沼は古くからハスの名所として知られ、江戸時代には川越城主がハスの花を觀賞したといわれています。戦後、食用として乱獲され、絶滅のおそれがありました。しかし、地中の種子が発芽して復活しました。しかし近年、伊佐沼の水辺環境が変化したため、再び絶滅の危機に陥りました。

市では、市民グループ「伊佐沼の蓮を咲かそう会」と協力して伊佐沼のハスの復活に取り組んでいます。今後も伊佐沼の環境浄化のシンボルとして、市民の皆さんと大切に育てていきたいと思っています。花の見ごろは次のとおりです。
見ごろ：7月上旬～下旬、早朝から昼ごろまで開花
交通：東武バスウエストの埼玉医大行き・川越運動公園行きなどで「鴨田」下車、徒歩約十分▼西武バスの川越グリーンパーク行きで「伊佐沼冒険の森」下車、徒歩約十分
問い合わせ：公園整備課公園計画係・TEL内線3231

夏が来た！ 初雁公園水泳プール開園

開園期間…6月26日(土)・27日(日)・7月3日(土)・4日(日)・10日(土)・11日(日)・17日(土)～8月31日(火)
開園時間…午前10時～午後5時(入場は午後4時まで)
料金(2時間)…大人=200円▶高校生=100円▶小中学生=50円
*ロッカー=50円
●天候不良などにより休園や開園時間を短縮することがあります。
●未就学児童は20歳以上の保護者が同伴してください(保護者1人につき児童2人まで)。
問い合わせ…公園管理事務所・TEL222-1301



毎月の保育園入園申し込み受け付け期限が変わります

10月1日(金)入園分の申し込みから、受け付け期限が変わります。入園を希望する月の前月10日(土・日曜日、祝日、休日の場合はその前日)までに、すべての提出書類をそろえて、こども家庭課(本庁舎2階)に申し込んでください。
問い合わせ…こども家庭課保育係・TEL内線2586

お知らせパック

催し

ふるさとの味伝承学級

農業ふれあいセンター
TEL226-6552
基本講習と試食。
日時：7月14日(水)、午前9時

午後1時 対象：市内在住 抽せん。結果は10日(土)までに
定員：二十五人(抽せん)
経費：七百元 申し込み：往復ハガキ(二人一枚)に催し名・住所・氏名・年齢・職業・電話番号を明記し、7月5日(日)(必着)までにTEL350-0855伊佐沼八八七・復ハガキ(一人一枚)に催し名・住所・氏名・年齢・職業・電話番号を明記し、7月6日(火)、午前9時30分に公開

抽せん。結果は10日(土)までに
通知)
田舎まんじゅう講習会
日時：7月30日(金)、午後1時30分～4時 対象：市内在住
定員：二十四人(抽せん)
経費：八百円 申し込み：往復ハガキ(一人一枚)に催し名・住所・氏名・年齢・職業・電話番号を明記し、7月

7日(水)(必着)までにTEL350-0855伊佐沼八八七・農業ふれあいセンター(7月8日(木)、午前9時に公開抽せん。結果は15日(水)までに通知)
伊佐沼青空市
農業ふれあいセンター
TEL226-6552
模擬店コーナー(新鮮野

菜・地卵等)とリサイクル・フリーマーケット。
日時：7月25日(日)、午前9時～午後1時
リサイクル・フリーマーケット出店者募集
対象：市内在住の20歳以上(営業目的は不可) 定員：五十区画(抽せん) 経費：一区画千円 申し込み：往復

ハガキ(二家族一枚)に催し名・住所・氏名・年齢・職業・電話番号・主な品物を明記し、7月6日(火)(必着)までにTEL350-0855伊佐沼八八七・農業ふれあいセンター(7月7日(水)、午前10時に公開抽せん。結果は14日(木)までに通知)

就学相談説明会

教育総合相談センター・リベラ
TEL234-8333
特別支援教育の説明等。
日時：7月9日(金)、午前10時～正午 会場：さわやか活動館
対象：個別的な支援が必要な子の保護者または関係者
申し込み：電話でリベラ

(月)、午後6時から経費を添えて同ホーム
「まちの駅」の作品展
東洋大学
TEL239-1415
学生が授業の一環として作成した、市民や観光客が自由に交流できる施設の提案を展示。当日直接会場。

川越大豆のづくりり豆腐講習会
農業ふれあいセンター
TEL226-6551
基本講習と試食。
日時：7月16日(金)、午後1時～4時 対象：市内在住
定員：二十人(抽せん) 経費：五百円 申し込み：往復ハガキ(一人一枚)に催し名・住所・氏名・年齢・職業・電話番号を明記し、7月5日(日)(必着)までにTEL350-0855伊佐沼八八七・農業ふれあいセンター(7月6日(火)、午前10時に公開抽せん。結果は10日(土)までに通知)

子育て相談

児童センターこどもの城
TEL225-7289
講師：臨床発達心理士・成田弘子さん 日時：7月16日(金)、午前10時～正午 対象：乳幼児～中学生の保護者
定員：先着四人 申し込み：7月1日(木)～13日(火)、午前10時～午後5時までにこどもの城(電話可)

使つて」東洋大学教授・穂田清さん 日時：7月18日(日)、午後0時30分～4時(開場正午) 会場：市民体育館 対象：市内在住または在勤 定員：先着三百人
シリーズ外国紹介講座
まだ知らない世界⑤メキシコ
国際交流課・TEL内線2142
外国籍市民による文化・習慣・言語などの紹介。
日時：7月18日～8月8日、日曜日、午後2時～4時 対象：市内在住または在勤の16歳以上 定員：二十人(抽せん) 経費：千円 申し込み：往復ハガキに催し名・住所・氏名・年齢・性別・電話番号・市内在勤の場合は勤務先を明記し、7月9日(金)(必着)までにTEL350-8601川越市役所国際交流課

別・電話番号を明記し、7月16日(金)(必着)までにTEL350-8601川越市役所国際交流課
学校プール開放
市民スポーツ課・TEL内線2851
当日直接会場。各校とも受け付けは、午前9時40分から。
日時：7月24日(土)・25日(日)、午前10時～正午 会場：古谷東小学校・山田小学校・牛子小学校 対象：市内在住または在勤で小学生以上 定員：各百人程度

川越水上公園の催し

川越水上公園
TEL241-2241
親子で学ぶ救命講習会(心肺蘇生法)
日時：7月11日(日)、午後2時～4時 定員：先着四十人
申し込み：7月1日(日)、午前10時から電話またはファクスで同公園
小学生ミニサッカー大会
昼食付き。
日時：7月22日(水)、午前8時30分～ 対象：小学生
経費：一チーム五千円 定員：U・8歳以下小学1・2年生▼U・10歳以下小学3・4年生▼U・12歳以下小学5・6年生、各先着8チーム(1チーム15～7人) 試合方法：5人制トーナメント方式 申し込み：7月1日(水)～16日(金)に直接同公園サッカースクールフロ

川越大豆のづくりり豆腐講習会

農業ふれあいセンター
TEL226-6551
基本講習と試食。
日時：7月16日(金)、午後1時～4時 対象：市内在住
定員：二十人(抽せん) 経費：五百円 申し込み：往復ハガキ(一人一枚)に催し名・住所・氏名・年齢・職業・電話番号を明記し、7月5日(日)(必着)までにTEL350-0855伊佐沼八八七・農業ふれあいセンター(7月6日(火)、午前10時に公開抽せん。結果は10日(土)までに通知)

第23回女性スポーツの集い

市民スポーツ課・TEL内線2851
当日直接会場。
講師：講演会「誰でも手軽にできる健康法」健康コンサルタント・邱淑恵さん▼実技講習「健康体操(タオルを

第14回小・中学生夏休み親子の郷土学習会

シルバー人材センター
TEL222-2075
小江戸川越の史跡案内と、文化財や伝説の紹介。
日時：7月24日(土)(雨天の場合は25日(日))、午前8時30分～正午 集合：本川越駅前
会場：喜多院ほか 対象：市内在住の小中学生(小学生は保護者同伴) 定員：先着五十人 申し込み：往復ハガキに催し名・住所・氏名・年齢・電話番号・学年・電話番号・小学生は保護者の氏名を明記し、7月15日(水)(必着)までにTEL350-1123藤田町二四・九・川越市観光案内所(Tel222-5556)

森林浴ハイキングとそば打ち体験ツアー

国際交流課・TEL内線2142
一泊二日で友好都市棚倉町(福島県)へのバスツアー。(福島県)へのバスツアー。宿泊はルネサンス棚倉(相部屋・補助制度あり)。
日時：8月7日(土)、午前9時～8日(日)、午後8時 対象：市内在住 定員：三十人(抽せん) 経費：一万三千円(小学生九千円) 申し込み：往復ハガキに催し名・参加者の住所・氏名・年齢・性

皆さんからの善意 ありがとうございます

川越市への寄付 平成16年5月(敬称略)
■金銭…総額1,159,620円
・川越緑地協会
・川越呑龍スタンプ会
・柴田隆章
・(株)朋久コーポレーション

16ミリ映写機操作技術講習会

中央図書館 TEL222-0559 FAX224-7822 日時：7月11日(日)・18日(日)...

普通救命講習会

消防本部救急課 TEL222-0160 FAX226-7291 日時：7月26日(月)・午前9時...

子ども博物館教室 「はにわ作りに挑戦」

市立博物館 TEL222-5399 FAX222-5396 日時：7月17日(土)・18日(日)...

土曜体験教室 「竹とんぼを作ろう」

市立博物館 TEL222-5399 当日直接同館。 日時：7月10日(土)・24日(土)...

第9回環境ふれあい教室 「水生生物調査」

環境保全課・TEL内線2625 FAX225-9800 川の底生生物を調査し、河川の水質などを考えます。

西図書館の催し

西図書館 TEL237-5660 FAX237-5661 工作教室 万華鏡を作ろう。

子どもキャンプ

青少年課・TEL内線2493 青少年相談員と一泊二日のキャンプ。

分譲マンション管理セミナー および無料相談会

市民活動支援課・TEL内線2414 日時：7月4日(日)・午前10時〜午後11時...

消費者カレッジ

生活情報センター TEL226-7066 FAX225-1860 葬式の基礎知識。 日時：7月28日(火)・午後1時...

第23回川越市星空観察の集い

環境政策課・TEL内線2613 星の観察やプラネタリウムの上映。 日時：8月13日(金)・午後6時...

小・中学習教室

(社)川越市シルバー人材センター TEL222-2075・FAX222-8973

郭町教室 (シルバー人材センター内)

Table with columns for days (月, 火, 水, 木, 金) and classes (小4, 小5, 小6, 中1, 中2, 中3) listing subjects like 算数, 国語, 英語, 数学.

小ヶ谷教室 (小ヶ谷老人憩いの家内)

Table with columns for days (月, 火, 水, 木, 金) and classes (小4, 小5, 小6, 中1, 中2, 中3) listing subjects like 算数, 国語, 英語, 数学.

学習時間...小学生=午後5時~6時30分▶中学生=午後7時~8時30分 定員...各教室若干名(先着) 授業料...月5,000円 (1教科のみの中学生は3,000円) 申し込み...7月2日(金)...

五人 申し込み：7月2日(金)・午前9時30分から同館 (電話・ファクス可)

手作り絵本教室

親子で絵本を作ります。 日時：7月28日(火)・30日(金)・8月18日(火)・25日(火)...

彩の国 西武ライオンズ応援団

彩の国さいたま魅力づくり推進協議会 TEL048-830-2826 対大阪近鉄バファローズ戦。

子どもキャンプ

青少年課・TEL内線2493 青少年相談員と一泊二日のキャンプ。

日時：来年少3月までの土曜日、午前9時40分〜午後4時 (祝日、年末年始および学校行事開催日を除く)

教室

川島ひばりが丘養護学校 TEL297-7753 生徒との交流。当日直接同校(川島町)。

日時：7月31日(土)・午前10時〜午後1時30分

図書館開放

県立川越高校 TEL222-0224 直接同校。閲覧のみ。

日時：7月13日(火)・15日(水)・16日(金)・20日(火)・22日(木)・23日(金)...

対象：全日程出席できる初心者 定員：十人(抽せん) 申し込み：ハガキに講座名・住所・氏名・年齢・性別・電話番号を明記し、7月12日(月) (必着) までに〒350-1126旭

シルバーパソコン教室：8月

(社)川越市シルバー人材センターパソコン教室・TEL・FAX241-9503

Table listing computer courses: 初級ワード, 中級ワード, デジタルカメラ, 上級ワード, エクセル, IT講座, 地図の書き方, エクセル中級, 楽しいメール, 練習講座.

時間...午前10時~午後3時 会場...小ヶ谷老人憩いの家 対象...市内在住 定員...各先着15人 申し込み...7月21日(火)までに...

25日(日)・午後2時から経費を 持参し、南公民館で行われる 説明会に出席。

「いのちの水を訪ねる」バスツアー

経営企画課 TEL223-3062 合角ダム(小鹿野町)見学 や魚のつかみ取りで、上尾市・小鹿野町の子どもたちと交流。

所・氏名・年齢・電話番号を明記し、7月6日(火) (必着) までに〒350-0035西小仙波町二丁目二八・一・川越工業高校

パソコン入門

市立川越高校 TEL243-0800 パソコンとインターネットの基礎を学ぶ。

日時：7月24日(土)・25日(日)・午前9時〜午後4時

弓道教室

勸川越市施設管理公社 TEL225-8720 日時：7月17日〜10月2日、土曜日、午後5時30分〜7時

総合体育館の体操教室

川越運動公園総合体育館 TEL224-8765 申し込みは、7月18日(日)・午前9時から経費を添えて同体育館(午前8時30分から整理券配布、原則一人一教室)。

女性健康体操教室

日時：8月2日〜11月15日、月曜日、午前9時30分〜11時30分 対象：60歳以上 定員：先着五十人 経費：三千元

(水) (消印有効) までに〒350-8601川越市役所青少年課(結果は、7月13日(火)までに発送)

「いのちの水を訪ねる」バスツアー

経営企画課 TEL223-3062 合角ダム(小鹿野町)見学 や魚のつかみ取りで、上尾市・小鹿野町の子どもたちと交流。

日時：8月18日〜11月17日、水曜日、午後7時〜8時30分 対象：30歳以上 定員：先着五十人 経費：三千五百円

スマイル健康体操教室

日時：8月19日〜11月25日、水曜日、午前9時30分〜11時30分 対象：60歳以上 定員：先着五十人 経費：三千元

親子体操教室

日時：9月1日〜11月17日、水曜日、午後3時〜4時30分 対象：3歳以上の未就学児童と保護者 定員：先着二十五組 経費：四千元

夏休み子ども料理教室

今成学校給食センター TEL223-0891 調理実習と、食べ物についての話。 日時：8月26日(木)・午前9時30分〜正午

エアロビクス教室

日時：8月2日〜11月15日、月曜日、午後2時〜3時30分 対象：30歳以上の女性 定員：先着五十人 経費：三千元

おとこリストラ(再構築)のついで

女性会館 TEL242-6346 リストラに直面している男性の、価値観の再構築を語り合う。当日直接同館。日時：7月16日(金)、午後7時～8時30分 対象：30歳代～50歳代の男性

初心者ジュニア水泳教室

市民スポーツ課・TEL内線2851 日時：8月2日(月)～7日(土)、午前10時～正午 会場：仙波小学校 対象：市内在住の小学3～6年生 定員：先着四十人 経費：千円 申し込み：7月1日(休)～15日(休)、午前9時～午後5時に経費を添えて同課

公民館

朗読劇入門講座

高階南公民館 TEL245-3581 講師：俳優・杉浦光郎さん 日時：7月31日(土)～来月1月29日、月一回土曜日、午前10時～正午 対象：中学生～高校生 定員：二十人(抽せん) 最少実施人数十人 経費：百円 申し込み：往復ハガキに講座名・住所・氏名・学校

ジュニア体験教室

「タイラメンづくり体験」 大東公民館 TEL243-0022 日時：8月11日(火)、午後1時30分～4時30分 対象：小学生 定員：五十人(抽せん) 最少実施人数十人 経費：三百円 申し込み：往復ハガキに講座名・住所・氏名・学年・年齢・電話番号を明記し、7月30日(金)(必着)までに〒350-1118豊田本二〇〇三・大東公民館

日本語クラブ

南公民館 TEL243-0038 国際交流と、日本語・文化学習。当日直接同館。日時：毎週木曜日、午後2時～8時の随時 対象：日本語を学習したい外国人の方

夜の生きものウォッチング

大東公民館 TEL243-0022 FAX240-1754 動物物の観察と、五感を使った自然遊び。日時：7月31日(土)(雨天の場合8月1日(日))、午後6時30分～9時 対象：小学生以上と保護者 定員：三十人(抽せん) 経費：百円 申し込み：ハガキに催し名、参加者の住所・氏名・年齢・電話番号を明記し、7月16日(金)(必着)までに〒350-1118豊田本二〇〇三・大東公民館(直接・ファクス可)

おもちゃクリニック

南公民館 TEL243-0038 当日直接同館。日時：7月17日(土)、午後1時～3時 対象：親子 定員：先着二十組 経費：修理代は無料(場合により実費)

ゆかた着付け教室

南公民館 TEL243-0038 FAX240-1968 ことしの夏は一人で浴衣を着よう。浴衣・帯等持参。日時：7月22日(木)・29日(木)、午後6時30分～8時30分 対象：市内在住または在勤 定員：先着二十人 申し込み：7月2日(金)、午前10時から同館(電話・ファクス可)

わんぱくキッズ

南公民館 TEL243-0038 一泊二日の夏休みキャンパス。日時：8月4日(木)～5日(木) 会場：泉立小川げんきプラザ(小川町) 対象：小学3～6年生 定員：先着三十人 経費：三千円 申し込み：7月10日(土)、午前9時から経費を添えて直接同館

びよちゃんサロン

中央公民館 TEL222-1394 日時：7月12日(月)、午前10時30分～正午 対象：1歳未満の子と親

ママたちのホットタイム

霞ヶ関公民館 TEL231-1009 日時：7月13日(火)、午前10時～11時30分 対象：幼児と親

子育てサロン

北公民館 TEL222-1400 幼児と親の交流の場。当日直接各公民館または会場。かんがる。日時：7月8日(木)・22日(木)、午前10時～正午 対象：乳幼児と親 定員：先着十五組

家族みんなのおしゃべりルーム

名細公民館 TEL231-0001 日時：7月15日(木)、午前10時～11時30分 対象：乳幼児と親 持ち物：母子健康手帳・バスタオル

ここにご子育て教室

川鶴公民館 TEL233-9306 日時：7月15日(木)、午前10時～11時30分 対象：乳幼児と親 持ち物：母子健康手帳・バスタオル

公民館パソコン講座

伊勢原公民館 (TEL237-5676) のパソコン講座

①ワード入門講座 内容…「ワード2000」でキーボード操作を中心に学ぶ 対象…市内在住でパソコンが初めての成人 定員…20人(抽せん) 経費…200円

講座番号 日時 伊勢原01 8月21日(土)・22日(日)、午前10時～午後4時

②障害者向けワード初級講座

内容…「ワード2000」で簡単な文書の作成・編集等を学ぶ 対象…市内在住でマウス操作ができる聴覚障害者で身体障害者手帳を持つ成人 定員…10人(抽せん) 経費…200円

講座番号 日時 伊勢原02 8月23日(月)～26日(木)、午前9時30分～正午

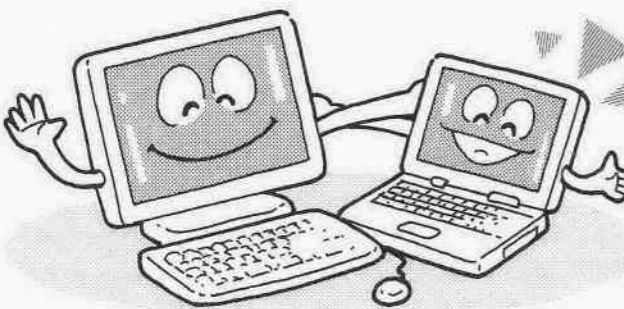
③ワード初級講座

内容…「ワード2000」で簡単な文書の作成・編集等を学ぶ 対象…市内在住で文字入力ができる成人 定員…20人(抽せん) 経費…200円

講座番号 日時 伊勢原03 8月23日(月)～26日(木)、午後1時30分～4時 伊勢原04 8月28日(土)・29日(日)、午前10時～午後4時

●申し込み方法

往復ハガキ(1人1枚)に講座名・講座番号(1つのみ)・住所・氏名・年齢・電話番号を明記し、7月21日(木)(必着)までに〒350-1108伊勢原町5丁目1-1・伊勢原公民館「パソコン講座」。7月23日(金)、午後1時30分から公開抽せん。



大東公民館 (TEL243-0022) のパソコン講座

ワード入門講座・ワード初級講座の内容・対象・定員・経費は、伊勢原公民館のパソコン講座と同じです。

①ワード入門講座 講座番号 日時 大東01 8月31日(火)～9月3日(金)、午前9時～11時30分

②ワード初級講座 講座番号 日時 大東02 8月31日(火)～9月3日(金)、午後1時30分～4時 大東03 9月4日(土)・5日(日)、午前10時～午後4時

③エクセル初級講座

内容…「エクセル2000」で簡単な関数・グラフ作成・データ処理等を学ぶ 対象…市内在住で文字入力ができる成人 定員…20人(抽せん) 経費…200円

講座番号 日時 大東04 8月31日(火)～9月3日(金)、午後6時30分～9時

●申し込み方法

往復ハガキ(1人1枚)に講座名・講座番号(1つのみ)・住所・氏名・年齢・電話番号を明記し、7月31日(土)(必着)までに〒350-1118豊田本2003・大東公民館「パソコン講座」。8月5日(木)、午後1時30分から公開抽せん。

山田公民館 (TEL224-4194) のパソコン講座

講座の内容・対象・定員・経費は、伊勢原公民館・大東公民館のパソコン講座と同じです。

①エクセル初級講座 講座番号 日時 山田01 8月21日(土)・22日(日)、午前10時～午後4時

②ワード入門講座 講座番号 日時 山田02 8月23日(月)・24日(火)、午前10時～午後4時

③ワード初級講座 講座番号 日時 山田03 8月25日(水)・26日(木)、午前10時～午後4時

●申し込み方法

往復ハガキ(1人1枚)に講座名・講座番号(1つのみ)・住所・氏名・年齢・電話番号を明記し、7月21日(木)(必着)までに〒350-0822山田161-7・山田公民館「パソコン講座」。7月23日(金)、午前9時から公開抽せん。

要 注意

市内の交通事故発生件数(1月～5月) 平成16年 平成15年 増減数 事故件数 4,092件 4,255件 -163件 人身事故件数 1,037件 1,070件 -33件 死者数 2人 9人 -7人 傷者数 1,269人 1,307人 -38人 物損事故件数 3,055件 3,185件 -130件

川越地区消防組合管内(川越市・川島町)火災と救急出動(5月) 火災件数 14件 損害額 175万円 救急出動 1,081件 搬送人員 1,022人

名細の歴史散歩①鯨井編

名細公民館 TEL231-0001 FAX239-1085 昼食・飲み物等持参。日時：7月18日(日)、午前10時～午後3時 対象：市内在住または在勤の成人 定員：二十人(抽せん) 経費：五十円 申し込み：7月5日(月)、午前10時から経費を添えて同館(電話・ファクスは午前11時から)

おもちゃの病院

中央公民館 TEL222-1394 FAX226-2006 当日直接同館。修理代は無料(場合により実費)。日時：7月10日(土)、午前10時～午後2時 定員：先着二十個程度

自然と遊ぶシリーズ① 川遊びを楽しむ

中央公民館 TEL222-1394 FAX226-2006 川に入って生き物を探まえる。大人だけの参加も可。当日直接会場。日時：7月17日(土)(雨天の場合18日(日))、午前9時～午後3時 会場：安比奈親水公園 対象：小学1～4年生と保護者 定員：二十人(抽せん)

最少実施人数十人

往復ハガキに催し名、参加者の住所・氏名・年齢・電話番号を明記し、7月6日(火)(必着)までに〒350-0005 4三久保町一八・三・中央公民館(ファクス・Eメール可)

第56回川越市民文化祭「ミュージックフェスタ2004」

中央公民館 TEL222-1394 FAX226-2006 当日直接会場。日時：7月31日(土)、午後1時30分～6時 会場：やまぶき会館

チャレンジキャンプ

中央公民館 TEL222-1394 FAX226-2006 大自然の中で、三泊四日の宿泊キャンプ。当日同館集合。参加者説明会あり。日時：8月22日(月)～25日(木) 会場：埼玉県青少年総合野外活動センター(秩父市) 対象：小学3～6年生 定員：二十人(抽せん) 経費：一万二千元 申し込み：ハガキに催し名、参加者の住所・氏名・学年・性別・電話番号を明記し、7月28日(火)(必着)までに〒350-0054三久保町一八・三・中央公民館(ファクス可)

人権学習公開講座

川鶴公民館 TEL233-9306 FAX239-1088

統一失語症について講演。講師：医師・一宮祐子さん。日時：7月7日(水)、午前10時～正午。対象：成人。定員：先着三十人。申し込み：7月1日(木)、午後1時～6日(火)、午後5時までに同館(電話：フアックス可)。

川鶴将棋幼稚園

川鶴公民館 TEL233-9306 FAX239-1088

将棋の楽しさ、戦法のおもしろさを学びます。日時：7月17日(来年1月15日)、土曜日ほか(全八回)、午前9時30分～11時30分。対象：小中学生または女性で初心者。定員：先着三十人。申し込み：7月3日(土)、午前9時30分から同館(電話：フアックスは午前10時から)。

夏休み子ども手話教室

霞ヶ関公民館 TEL231-1009 FAX239-1086

簡単な手話を学びます。日時：8月1日(日)・2日(月)・4日(水)・5日(木)、午前10時～正午。対象：小学生(保護者同伴可)・小学1～3年生は要

オアシスの講座

オアシス

TEL350-0036 小仙波町二丁目五〇二 TEL228-0200 FAX228-0202

申し込みは、往復ハガキに受講希望講座名・住所・氏名・生年月日・電話番号・性別・障害の有無を明記し、7月8日(木)(消印有効)までにオアシス。応募者多数の場合は抽せん。同じ講座の二度目の受講は、ご遠慮いただくことがあります。健康相談・リハビリ相談の申し込みは、電話またはフアックスでお願いします。

Table with 4 columns: 講座名等, 健康相談, リハビリ相談事業, 純銀粘土細工教室, 親子体験教室(粘土・料理・プール等), 高II 60歳以上 障II 障害全般, 身障II 身体障害者手帳所持者, 知障児II 療育手帳所持児童, 身障児II 身体障害者手帳所持児童. Includes dates, times, and fees.

ボランティア養成講座

『あなたもやってみようボランティア』講師：静岡英和学院大学教授・小沼肇さん。知的障害者通所更生プロペラ前施設長・柴田宣子さん。日時：講義II 8月5日(木)・6日(金)、午前10時～正午と7日(土)、午前10時～午後3時30分。実践II 8月10日(火)～31日(火)のうち二回。対象：市内在住または在学中で高校生以上。定員：四十人(抽せん)。経費：無料。申し込み：往復ハガキに講座名・住所・氏名・性別・生年月日・電話番号・障害の有無を明記し、7月8日(木)(消印有効)までにオアシス。

講演「気功太極拳と健康づくり」

経費は無料。当日直接オアシス。講師：医師・帯津良一さん。日時：7月14日(水)、午後2時～3時30分。対象：市内在住または在勤の60歳以上および身体に障害のある方。定員：先着百人。

保護者同伴) 定員：先着二十人。申し込み：7月7日(水)、午前10時から同館(電話：フアックス可)。

眠れる押し入れの美女PARTII

山田公民館 TEL224-4194。古着を生まれ変わらせる方法を学びます。日時：7月21日(土)～8月18日(水)曜日、午後1時30分～4時。対象：市内在住または在勤の女性。定員：十人(抽せん)。経費：五百円。申し込み：往復ハガキに講座名・住所・氏名・電話番号を明記し、7月7日(水)(必着)までに350-0823山田一六一、七・山田公民館(7月8日(水)、午後2時から抽せん)。

アジアの食べ物探検隊

山田公民館 TEL224-4194。内容：①コナツツデザートづくり体験②マンガージャムづくり体験。日時：①7月31日(土)②8月7日(日)、午前9時30分～正午。対象：小学生。定員：各二十四人(抽せん)。経費：各百円。申し込み：往復ハガキ(各コースごと一枚)に講座名・住所・氏名(ふりがな)・年齢・学校名・電話番号を明記し、7月15日(水)(必着)までに350-0054三久保町一八・三・中央公民館(フアックス可)。

ママのためのIT講習

中央公民館 TEL222-1394。託児あり(小学生可)。日時：7月27日(火)・28日(水)、午前10時～午後1時。対象：キーボード操作ができる子育て中の親。定員：十五人(抽せん)。申し込み：往復ハガキに講座名・住所・氏名・年齢・電話番号・託児希望者は子どもの名前と年齢を明記

自然を楽しむ観察会

中央公民館 TEL222-1394 FAX226-2006。自然観察指導員と狭山丘陵へ。昼食・飲み物等持参。日時：7月24日(土)(雨天の場合合は25日(日))、午前7時45分～午後4時。集合：本川越駅。対象：市内在住または在勤の成人(小中学生の同伴可)。定員：三十五人(抽せん)。経費：百円(交通費は各自負担)。申し込み：往復ハガキに催し名、参加者の住所・氏名・年齢・電話番号を明記し、7月9日(金)(必着)までに350-0054三久保町一八・三・中央公民館(フアックス可)。

川越まつり会館囃子実演

川越まつり会館では、囃子連の協力を得て下記の日程で囃子の実演を行います(入館料要)。

Table with 2 columns: 日程, 囃子連名. Includes dates from 7月4日 to 7月25日 and names like 府川囃子連, 藤間囃子保存会, etc.

開始時間…午後1時30分～午後3時～(実演時間=約20分)。*現在、六軒町・西小仙波町の山車をご覧いただけます。問い合わせ…川越まつり会館・TEL225-2727

募集

ごみ収集の夏期臨時職員

清掃事業所 TEL223-0912。勤務日時：7月～9月末日(土・日曜日、祝日を除く)、午前8時～午後4時30分。対象：20歳～35歳(学生可)。定員：若干名(選考)。申し込み：履歴書を同事業所(小仙波町二丁目三二五)へ持参。

第53回川越市美術展覧会

生涯学習課・TEL内線2843。詳しくは、開催要項をご覧ください。開催要項・出品票

'04川越産業博覧会出展者

商工振興課・TEL内線2722。日時：10月9日(土)・10日(日)。

保育園の夏期アルバイト

こと家庭課・TEL内線2582。勤務日時：7月20日(火)～8月31日(火)、午前8時30分～午後5時。対象：保育士を養成する学校に在学中の方(高校生を除く)。申し込み：7月2日(金)までに写真をはった履歴書に勤務可能な期間・希望する保育園名を明記し、同課に持参。

介護認定調査員

介護保険課・TEL内線2565。詳しくはお尋ねください。勤務日時：7月下旬～来年3月31日(木)、週3日、午前9時～午後4時。対象：保健師または看護士の資格を持ち、普通自動車運転できる方。定員：若干名(選考)。申し込み：7月9日(金)までに電話で同課。

統計グラフコンクール作品

情報統計課・TEL内線2264。応募作品は、県統計グラフコンクールに出品予定。応募作品と氏名等は展示会等で公表されます。課題：自由(ただし、第一部・第二部は児童が観察・調査した結果をグラフにしたものに限る)。応募資格：市内在住または在学。応募区分：第一部II小学1・2年生、第二部II小学3・4年生、第三部II小学5・6年生、第四部II中学生、第五部II高校生以上。統計グラフの部II小学生以上。規格：各部ともB2判。応募方法：情報統計課にある募集要領を確認のうえ、8月24日(火)までに同課。

自然再生協議会構成員

環境政策課・TEL内線2614。詳しくは同課で配布する募集案内をご覧ください。対象：くぬぎ山地区の自然再生に取り組み個人・団体・法人。申し込み：7月31日(土)までに応募書類を埼玉県みどり自然課。

少年の主張作文

青少年課・TEL内線2493。応募方法は、青少年課にある募集要項をご覧ください。テーマ：日々、思う事や将来に向けて考える事など。部門：中学生の部、高校生および一般の部(今年度満16歳～18歳になる方)。

荒川市民パトロール隊員

荒川上流河川事務所 TEL246-6364。無償でできる方を募集。詳しくはお尋ねください。任期：委嘱された日～来年3月31日(火)。活動範囲：荒川・入間川等。対象：成人。

午前9時～午後4時。会場：川越運動公園。対象：市内事業所。経費：一区画・一テナントII各一万五千元(一事業所二張りまで)。電気使用の場合II一配線二千元。机貸し出しの場合II一台千円。申し込み：7月16日(金)までに同課または川越商工会議所(Tel229-1820)。

学校運営サポーターと自立支援サポーター

教育指導課・TEL内線2921。詳しくは、6月28日(月)から同課で配布する募集要項をご覧ください。勤務地：市内小中学校。期間：9月上旬～12月下旬の50日(1日4時間)。給与：時給千五百円。定員：若干名(選考)。申し込み：7月5日(月)～16日(金)に応募書類を同課に提出。

平成16年度社会福祉協議会

川越市社会福祉協議会 TEL225-5703。対象：市内在住か在勤の個人または市内に事務所がある法人・団体。会費：普通会員II年額一口三百円、特別会員II年額一口千円(法人・団体は五千円以上)。賛助会員II年額一口三千円以上。申し込み：7月1日(水)～31日(土)に各地区社会福祉協議会(自治会)。

悩まずに、まず相談

*各相談は、原則として正午から午後1時まで休みです。

女性活動支援のひろばの相談

菅原町23-10・クラッセ川越5階
TEL228-7724

カウンセリングルーム(電話相談可)	木曜日(予約制)	午前10時～午後4時
女性のためのからだの相談	7月14日(水)・24日(土)	午後1時～4時

*カウンセリングルームは、あらかじめ電話で予約してください(火曜日を除く)。心や体、生き方、家庭・職場、家庭内の暴力や性的嫌がらせ等の専門的な相談に、女性の相談員が応じます。
*女性のためのからだの相談は、女性特有の更年期障害や体調の変化などの悩みに、保健師が相談に応じます(予約可)。同時刻に電話相談も行っています。

女性会館の相談

女性会館
TEL242-6346

女性問題相談	金曜日	午前10時～午後4時
内職相談	水曜日(直接、ご来館ください)	

*女性問題相談は、同時刻に電話相談(TEL242-6815)も行っています。

教育相談

教育総合相談センター・リバーラ
TEL234-8333

教育全般に関する相談・適応指導 電話相談・TEL234-8335	月～金曜日	午前9時～午後5時
-------------------------------------	-------	-----------

*教育全般に関する相談・適応指導は、あらかじめリバーラへ電話予約(午前9時～午後5時)してください。
*教育研究所(TEL245-2920)でも、不登校の相談を木曜日に行っています。

子育て電話相談

子育て支援センター
TEL233-7551

面接相談(名細保育園内) 電話相談・TEL233-7551	月・水・金曜日	午前9時～午後3時
----------------------------------	---------	-----------

*面接相談は、あらかじめ電話相談に連絡してください。
*育児サークルの運営・遊びの指導・育児情報の提供・サークル支援などを行っています。

こども家庭課の相談

こども家庭課児童福祉係
TEL内線2539

家庭児童相談室 母子家庭相談	月～金曜日	午前9時～午後4時
-------------------	-------	-----------

*どちらもあらかじめ、こども家庭課に電話予約してください。

外国籍市民相談

菅原町23-10・クラッセ川越5階
TEL228-7723

生活相談 法律相談(弁護士) 行政書士相談	日本語・中国語	7月12日(月)・26日(月)	午後1時～6時
	日本語・英語	7月2日(金)・16日(金)	
		7月23日(金)	

*法律相談は、事前に国際交流課(TEL内線2142)へ電話で申し込んでください。法律相談以外は、当日直接会場へお越しください。
*法律相談と行政書士相談は、日本語での相談になります。通訳が必要な方は、同伴してください。通訳がない場合は、事前に国際交流課へ連絡してください。

保健所の性感染症相談・検査

保健予防課感染症係・TEL227-5102

匿名で受けられます。検査結果は、検査日の翌週火曜日、午後2時～2時30分に医師がお渡しするとともに、心配事について相談に応じます。経費等、詳しくはお尋ねください。電話による相談は、随時受け付けています。

●性感染症相談・検査

HIV(エイズ)・梅毒・クラミジア等の血液検査と相談。
日時…7月12日(月)・26日(月)、午後2時～3時
会場…保健所
申し込み…当日直接会場

●夜間エイズ相談・検査

HIV(エイズ)・梅毒の血液検査と相談。予約制。
日時…7月26日(月)、午後5時30分～6時30分
会場…保健所
申し込み…電話で保健予防課

あんな事、こんな事

*各相談は、原則として正午から午後1時まで休みです。障害者相談は同時間内も相談を受けています。

市民相談室

市民活動支援課市民相談係
TEL224-5022

●法律相談の申し込み、相談に関する問い合わせ専用

一般相談	月～金曜日	午前10時～午後4時	
建築相談	第2・第4水曜日		
法律相談(弁護士)	月・水・金曜日(予約制)		
行政書士相談	第4木曜日		
登記相談	表示登記		第2木曜日
	権利登記		第3木曜日
税務相談	第1・第3木曜日		
住宅修繕相談	火曜日	午後1時～4時	

*法律相談の予約は、相談日の2週間前から電話で市民活動支援課。定員は各先着10人です。

市民相談室分室

新富町1丁目18-6・戸田本川越ビル4階
TEL226-0058

交通事故相談	火～木曜日	午前10時～午後4時
結婚相談	月・水曜日および7月11日(日)	
内職相談	木・金曜日	

*市民相談室分室には、駐車場がありません。

巡回相談

市民活動支援課市民相談係
TEL224-5022

一般相談	マルチ2階	第2・第4木曜日	午前10時～午後4時
法律相談(弁護士)	マルチ2階	7月12日(月)(予約制)	
	クラッセ川越5階	7月5日(月)・26日(月)(予約制)	

*法律相談の予約は、相談日の2週間前から電話で市民活動支援課。定員は各先着10人です。

消費生活相談

生活情報センター
TEL226-7476

市民相談室分室
TEL226-0058

生活情報センター(アトレ6階)	月・水～金曜日	午前10時30分～午後4時30分
市民相談室分室(戸田本川越ビル4階)	火曜日	午前10時～午後4時

*電話による相談も受け付けています。なお、生活情報センターでは、TEL226-7476が通話中の場合、TEL226-7066(代表)でも受け付けます。

労働相談

商工振興課労政係
TEL内線2724

勤労青少年ホーム2階	7月8日(水)	午後1時30分～4時
------------	---------	------------

*社会保険労務士等が就業上の悩み事や事業主の適切な雇用管理に関する相談などに応じます(求人・求職相談ではありません)。

ハローワークプラザ川越

TEL241-3585(代表)

川越パートバンク
川越職業サービスルーム
川越市高齢者職業相談室

川越大業ビル1階(脇田本町22-2)	月～金曜日(祝日を除く)	午前9時～午後5時
--------------------	--------------	-----------

*パートタイマーと高齢者(55歳以上)の職業紹介・相談、企業からの求人を受け付けています。また、若年者も対象に自己検索機による職業紹介・相談を行っています(雇用保険は取り扱いません)。ホームページでは、利用案内や求人情報を見ることができます。(http://www2.ocn.ne.jp/~hwplaza/)

障害者相談

障害者福祉課障害者福祉係
TEL内線2544

保健所2階(就労相談を含む)	7月13日(水)・27日(水)	午前9時～午後4時
----------------	-----------------	-----------

*上記以外の日は、下記にご相談ください。
就労相談=障害者就労支援センター(TEL232-9950・FAX232-9963)
身体障害=障害者生活支援センターともいき(TEL239-3688・FAX239-3699)
知的障害=障害者生活支援室しんあい(TEL246-7546・FAX246-5261)
精神障害=かわごえ生活支援センター(TEL242-1735・FAX247-2911)

特設人権相談

さいたま地方法務局川越支局
TEL243-3824

南公民館	7月14日(水)	午後0時30分～4時30分
さいたま地方法務局川越支局	火・金曜日	午前9時～午後4時

*人権擁護委員が家庭、土地・建物、いじめ、人権侵害などの相談に応じます。

けんこう

川越市保健所総合保健センター（〒350-1104小ケ谷817-1）

母子保健係
成人保健係
成人健診係
健康増進係

TEL224-8611（代表）
TEL229-4125
TEL229-4124
TEL229-4126
TEL229-4121
FAX225-1291（共通）

*身体的理由などにより、電話での申し込みが難しい場合は、あらかじめご相談ください。
*手話通訳が必要な方は、参加希望事業名・氏名・ファクス番号を記入のうえ、ファクスでご連絡ください。
*もしも健康相談（土・日曜日、祝日、休日を除く）
TEL224-0712（妊娠・出産・育児・子どもの健康）
TEL224-5263（大人の健康）
受付時間 午前9時～正午・午後1時～4時
*会場について、特に明記がない場合は、総合保健センターが会場です。

母子（安心して子どもを産み、育てられる環境）

●7月の乳幼児健診

4か月児・1歳6か月児・3歳3か月児に通知。持ち物等は通知をご覧ください。日程・会場の変更は健康づくりスケジュールを確認し、直接総合保健センターまたはジョイフル。通知が届かない場合や受診しない場合は、ご連絡ください。



●7月の乳幼児相談・母乳育児相談
身体測定・育児相談・栄養相談。総合保健センターの幼児相談とジョイフルの乳幼児相談は、歯科衛生士による歯科相談を実施します。健康づくりスケジュールで日程・会場等を確認し、母子健康手帳を持って当日直接会場。

育児教室・親子の広場

8月の離乳食教室（初期）

離乳準備、1回食など。受講は1回限り。
日時…8月31日(火)、午前10時～11時30分（受け付け＝午前9時45分）
対象…離乳準備期～初期の乳児と保護者 定員…40組
持ち物…母子健康手帳・離乳食用スプーン

8月の離乳食教室（中期）

離乳食の情報交換や、2回食などについて。受講は1回限り。
日時…8月3日(水)、午前10時～11時30分（受け付け＝午前9時45分）
対象…離乳中期の乳児と保護者 定員…40組
持ち物…母子健康手帳・離乳食用スプーン

8月のおやつと歯みがき教室

～バナナのおやつ～
日時…8月5日(木)、午前10時～11時45分（受け付け＝午前9時45分）
対象…2歳6か月～4歳未満の子と保護者 定員…20組
持ち物…母子健康手帳・タオル・歯ブラシ

■申し込み方法

ハガキに①教室名②子どもの氏名③生年月日④住所・郵便番号⑤電話番号を明記し、7月16日(金)までに総合保健センター母子保健係。申し込みをした方は、当日直接会場。定員を超えた場合は抽せん。外れた方には連絡します。

ちっちゃな笑顔



三俣美久ちゃん
（5か月／砂新田三丁目）
おすわりできるようになったよ！



金子玲奈ちゃん
（7か月／吉田）
下の前歯二本生えてきたよ！！



岡部紗矢ちゃん
（6か月／伊勢原町五丁目）
結衣お姉ちゃんといっしょに♡



山岸流依ちゃん
（7か月／登籠）
かわいく大きくなってくれ♡

（未来をつくるのは、この子どもたち）



長島新くん
（2歳11か月／神明町）
あーらーたてすす



山口真奈ちゃん（左）／山口有斗くん（右）
（7か月・今成／7か月・寺山）



飯野航太朗くん
（1歳4か月／神明町）
お母さん、読んで！



本橋菜々美ちゃん
（6か月／新堀町六丁目）
おすわりできるようになったよ！



池田柁人くん
（1歳／木野目）
大泣き5秒前！！



出水竣也くん
（1歳2か月／新富町二丁目）
引っ越してきました。ちゅしゅわ♡



菅木美和ちゃん
（1歳／石原町一丁目）



粕谷弥来ちゃん
（11か月／古谷本郷）
一人ずーろを食べられるようになりました。



屋良朝照くん
（1歳7か月／南台3丁目）
エヘッー そんなに見ないで。



今井咲花ちゃん（左）和花ちゃん（右）
（5か月・5か月／胎田新町）
わが家の花嫁たちです♡



戸田翔仁くん
（11か月／小室）
子に産院 翔仁マン登場！



勝本真望ちゃん
（5か月／田町）
お気に入りのうさぎちゃんといっしょに♡

成人（健康は、毎日の生活からはぐくまれます）

●難病医療相談

専門医（神経内科医）による医療相談。
日時…7月15日(水)、午後1時30分～
対象…病名が不明で日常生活に支障がある方または療養生活に悩んでいる難病療養者およびその家族等
申し込み…7月1日(水)、午前10時から電話で総合保健センター成人保健係

●手軽に健康チェック日

血圧・体重・体脂肪測定、尿検査。当日直接会場。
日時…7月29日(水)、午後1時30分～2時30分
対象…市内在住の成人
持ち物…健康手帳 問い合わせ…総合保健センター成人保健係

●リラックス体操

ヨガを取り入れたリラクゼーション。
日時…7月14日(水)、午後1時30分～3時
対象…市内在住の成人 定員…先着25人
申し込み…7月5日(水)、午前10時から電話で総合保健センター健康増進係

●8月の成人歯科健診

日時…8月22日(日)、午後1時～3時
会場…予防歯科センター（三久保町18-3）
対象…市内在住の30歳以上 定員…20人（抽せん）
申し込み…ハガキに①健診名②氏名③生年月日④住所・郵便番号⑤電話番号を明記し、7月23日(金)までに総合保健センター健康増進係

精神保健福祉家族教室（統合失調症編）

統合失調症について、正しい知識や上手な対応のしかたを学ぶ4回コース。
日時・内容…①7月16日(金)、午後1時30分～3時30分＝精神科医による「病気の理解と治療」
②7月22日(木)、午後2時～4時30分＝相談員による「家族の対応」
③7月30日(金)、午後1時30分～3時30分＝精神保健福祉士による「社会資源」
④8月6日(金)、午前10時～正午＝当事者家族による「家族ができること」
会場…保健所 対象…統合失調症の方を抱える家族
申し込み…6月28日(水)、午前9時から電話で保健予防課精神保健係

平成16年度 第1回こころの健康講座

「統合失調症」～改めて、最新の基礎知識を学ぶ～
講師…医師・松岡孝裕さん 日時…7月17日(土)、午後2時～4時
会場…東京国際大学第1キャンパス（的場北1丁目）
定員…先着180人 経費…無料
申し込み…往復ハガキに住所・氏名・連絡先・埼玉県精神保健福祉協会会員か否かを明記し、6月30日(水)から〒362-0806伊奈町小室818-2の埼玉県精神保健福祉協会事務局

問い合わせ…保健予防課精神保健係・TEL227-5102

歴史を今に伝えて

99

齋藤家住宅 (下新河岸)

齋藤家住宅は、高階地区と南古谷地区を結ぶ旭橋の新河岸川右岸に立地しています。齋藤家は、下新河岸の河岸場が開設された江戸時代初期の寛文年間(一六六一〜一六七三)ごろから屋号を「伊勢安」と称し河岸問屋を営み、昭和初期ごろまで営業していました。

新河岸川舟運が繁栄していた安永三年(一七七四)ごろ、下新河岸の河岸場には伊勢安をはじめ、七軒の河岸問屋がありました。しかし現在は伊勢安一軒だけが河岸問屋の面影を今に伝えていきます。

今回指定された齋藤家の土蔵は、母屋の南に一列に並ぶ三棟の土蔵です。通りに面した方から味噌蔵・米蔵・素麵蔵と呼ばれています。

それぞれの蔵は、奥の素麵蔵が古く、元禄十三年(一七〇〇)ごろ、通りに面する味噌蔵が寛政十二年(一八〇〇)ごろ、真ん中の米蔵が文政三年(一八二〇)ごろに建てられたといわれています。



手前が素麵蔵、奥が米蔵です

文化財指定前の修理により、外壁に現代の塗料が塗られるなど、外観に一部変更が見られますが、自然木が用いられた味噌蔵、柱と柱の間には江戸時代前期以前の工法が見られるなど、内部は当時の様子をとどめています。また、米蔵に見られる出入り部の装飾性の高いデザインは、

齋藤家が繁栄していた当時の様子をうかがわせませす。江戸時代の土蔵が三棟並んで建っているのは、市内でもほとんど例がなく、かつての新河岸川舟運の活況ぶりを知ることができる数少ない遺産です。

TV わが街川越 番組ガイド

新鮮・おいしい・川越野菜
川越産の野菜を川越で食べるために、「野菜の「規格や流通」と「新鮮でおいしい」の関係について考えます。まちの話題では、彩の国まごころ国体開催百日前記念植樹式の様子をお伝えします。



収穫を待つミズナ (中福)

テレビ埼玉 (38ch)

7月3日(土) / 午前9時30分〜9時40分

7月4日(日) / 午後5時30分〜5時40分

川越ケーブルテレビ (15ch)

7月3日(土)〜16日(金)

午前10時30分〜・午後0時30分〜・午後5時〜・午後7時〜

午後8時30分〜・午後11時20分〜

テプコケーブルテレビ (9ch)

7月26日(月)〜8月1日(日)

午前6時30分〜・午後0時30分〜・午後4時30分〜・午後7時30分〜・午後9時30分〜

*変更になることがあります。あらかじめご了承ください。

どんぐり

編集後記

「ムギナデシコの花が咲いていますよ」と情報を頂き、撮影した写真を5月25日発行の広報川越の表紙にしました。発行後、市民の皆さんから場所や行き方の問い合わせが多数あり、広報川越が皆さんに親しまれていると実感しました。1人の方から頂いた情報を広報を通じてお伝えすることで多くの市民の皆さんに喜んでもらえる。これが広報担当職員の喜びでもあります。これからも、貴重な情報をお待ちしています▶うれしい出来事がありました。平成16年全国広報コンクールで「ケータイする広報川越」が入選しました。これは、携帯電話等で広報川越に掲載したイベントや健康・育児などの情報を見ることができる、広報のモバイル版をPRするカードです。また、6月9日には埼玉県広報コンクールの広報紙部門と写真部門で表彰されました。今後も皆さんに喜んでもらえる広報川越を目指して頑張ります。