

広報 川越

No.1080

平成16年6月10日

(毎月10日・25日発行)



小江戸川越

ことしは家光公生誕400年です

「歴史×自然空間」へのいざない：2

7月から、平日夜間に小児の診療を開始します：6

かわごえ都市景観表彰作品募集：14

表通り 裏通り あのかげの向こうへ：18

●「消防だより 虹のマーチ」が折り込まれています。

*携帯電話等の「リモ自治体情報」で、広報川越の情報(一部)が見られます。



彩の国まごころ国体

夏季大会・9月11日(土)～14日(火)

秋季大会・10月23日(土)～28日(木)

川越はゴルフ・サッカー・バレーボール・高校野球(軟式)の会場です

仙波河岸史跡公園(仙波町4丁目)

「歴史×自然空間」へのいざない



大正時代の仙波河岸（提供＝齋藤貞夫さん）

開園式でのテープカット。小江戸川越大使の池原昭治さんも駆けつけました（左から2番目）



五月二十二日、仙波河岸史跡公園が開園しました。園内には、新河岸川舟運の面影を伝える仙波河岸跡や、水や緑といった自然が多く残っています。歴史と自然、両方を満喫できる市内で初めての史跡公園です。この企画記事では、新河岸川舟運の歴史と園内にあふれる自然を通して、この公園を紹介します。問い合わせ：公園整備課管理係・田内線3233

新河岸川舟運と繁栄

新河岸川舟運は、川越大火で類焼した仙波東照宮の再建に際し、江戸から資材を運ぶのに新河岸川を利用したのが始まりであるといわれています。

その際、まず寺尾河岸が開設されました。寛永十六年（一六三八）に川越城主となった松平信綱は、上・下新河岸を開設。それ以降、天和三年（一六八三）までに、扇河岸・牛子河岸が開設され、これらの河岸は「川越五河岸」と呼ばれ繁栄しました。江戸時代末期には、物資輸送だけでなく、人を乗せての運行

も行われていました。

仙波河岸の開設

「川越五河岸」は、川越の中心部から約四キロ離れていて、その途中には烏頭坂があり、物資の運搬がたいへんでした。そこで明治二年、上流にある愛宕神社（富士見町）の斜面からわいている水や付近の水路を利用した新たな河岸が開設されました。それが、仙波河岸です。

仙波河岸は、明治十二年ごろには完全に整備されました。これにより、下流の河岸は衰退の一途をたどり、舟運関係者は、仙波河岸へ移転したり、廃業したりしました。



現在の仙波河岸跡

しかし、明治十四年に日本鉄道（現在の高崎線）が、同二十二年に甲武鉄道（現在の中央線）が敷かれると、鉄道の利便性が増し、東京への物流が船を使わなくてもできるようになりました。また、新河岸川の改修が進み、船の通行が困難になっていきます。そしてついに、昭和六年、県令で船の通行が禁止され、新河岸川舟運はその歴史を閉じました。

わき水がはぐくむ自然

舟運が廃止されてから約七十年たった現在、仙波河岸周辺は、緑豊かな自然が残りました。これには、河岸開設にも大きく貢献したわき水の存在があります。

わき水が豊富だったときは、愛宕神社わきの斜面から流れ落ちていたようです。そのわき水を利用して人工的な滝が造られ、人々の憩いの場になっていました。国道16号線の整備により、水量は低下してしまいました。したが、それまでは、仙波河岸周辺の自然だけではなく、仙波河岸に集う人々の心も潤っていました。

公園の概要

平成十年度に実施した自然環境調査では、市街地では見られなくなっ

仙波河岸史跡公園の概要

所在地 仙波町4丁目21-2
面積 9,136㎡
主な施設 トイレ・水飲み場・観察デッキ・休憩デッキ・木デッキ歩道・観察橋・木橋・あずまや・沢流れ・駐車場（5台）・駐輪場

た植物やカワセミ・コサギなどの鳥類が観察されています。市では、歴史的価値のある河岸場跡と、残っている自然の保全を目的に、平成十三年度から公園として整備をしてきました。

園内は、舟運の面影が残る仙波河岸跡、水の流れる沢流れや仙波の滝、貴重な植物が見られる湿性に区域が分かれています。それらを結ぶように遊歩道や木の橋が設置され、園内を回遊できるようにしています。また、既存の樹木を極力残すなど、環境に配慮しました。

国道16号線がすぐ隣にあるものの、愛宕神社の斜面林や園内の木々のおかげで、園内は意外と静かです。新河岸川舟運の末期に栄えた仙波河岸。その周辺に残る豊かな水と緑。仙波河岸史跡公園は、わき水がもたらした歴史と自然が織り成す空間です。



仙波河岸史跡公園

公園平面図

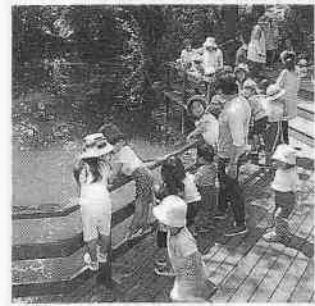
「歴史×自然空間」へのいざない



楽しみにしていました！

散歩コースが増えてうれしいです

仙波町保育園の子どもたち



表紙に登場してくれたのは、仙波町保育園の子どもたちです。広い園内を駆け回ったり、河岸場跡をのぞいて「おたまじゃくしがいるよ〜！」と生き物を見つけたら、大喜びでした。「首を長くして開園を待っていました。散歩コースの1つに加えます。ここで弁当を食べるのもいいかも」と先生。

舟運の面影を残すいい公園ですね

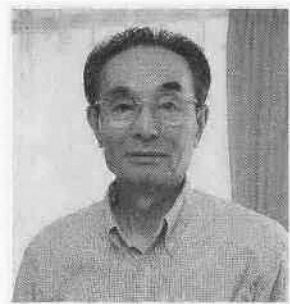
齋藤貞夫さん (66歳・砂新田)



祖父が船積み問屋「伊勢安」を営んでいたという齋藤さん。2ページにある大正時代の仙波河岸の写真は、家に伝わるたくさんの資料の中からお借りした物です。「旭橋周辺は、ずいぶん風景が変わってしまいました。新河岸川舟運の面影を残す、いい公園ができたと思います」。

人と自然が共存できる場へ

大辻晃夫さん (67歳・霞ヶ関東2丁目)



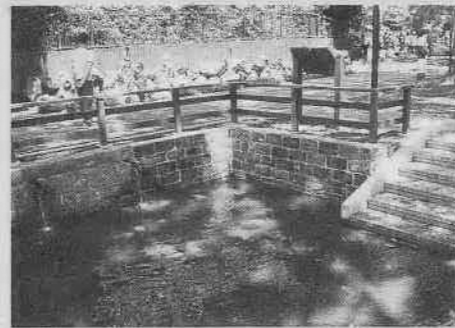
「小さいころの遊び場が、りっぱな公園になってうれしい」と言う、かわごえ環境ネット・自然環境部会代表の大辻さん。仙波河岸史跡公園には、水と緑があることで、さまざまな生物や植物が息づく環境が整っていると話します。「今後は、自然に親しみ、人と自然の共存を考えてもらえるような催しを考えています」。

仙波河岸跡



新河岸川舟運の末期に開設された河岸場跡です。休憩デッキが設けられ、当時の河岸場の雰囲気を感じられます。休憩デッキと観察橋からは、池の生物や鳥の観察をすることができます。

仙波の滝と沢流れ



愛宕神社の斜面から流れ落ちていたわき水は、人工的な滝を通り、仙波河岸に流れていました。現在の滝は、水を循環させて再現しています。

湿性地和観察デッキ



公園の南西側に広がる大きな湿性地には、市街地ではなかなか見られない植物があります。近くで観察できるよう、観察デッキを設置しました。

木デッキ歩道



南側には、長い木デッキ歩道があります。歩道のわきには水路があり、水量が多いときは、ちょうど水の上を歩いているような気分になれるかも！

入り口

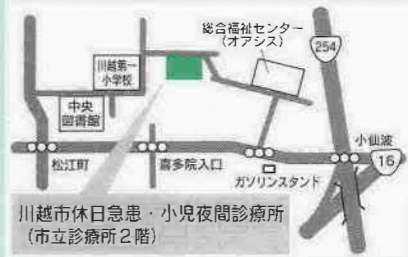
木デッキ歩道

「歴史×自然空間」へのいざない

7月から、平日夜間に小児の診療を開始します

川越市休日急患診療所では、休日(日曜日・祝日・年末年始)に、軽症の患者さんを対象に急患診療を行ってまいりました。

七月一日からは「川越市休日急患・小児夜間診療所」に名称を改め、平日(月～金曜日)



●川越市休日急患・小児夜間診療所 (小仙波町2丁目45-5・TEL223-0601)

受付時間と診療科目

	受付時間	診療科目
日曜日	昼間 午前9時～11時	内科
祝日	午後1時～3時	小児科
年末年始	夜間 午後8時～10時30分	
月～金曜日	夜間のみ 午後8時～10時	小児科
土曜日	休診	

の夜間にも小児科の診療を行います。診療を担当する医師は、初期医療に関して広い知識と経験を持つ医師です(小児科専門医でない場合があります)。

平日の夜に子どもが急に熱を出したときなどは、大きな病院に行かなくても、より早く初期の対応ができるようになります。

また、他の救急医療機関の混雑が緩和されるため、小児科以外の救急患者が今までよりも早く、治療を受けられるようになります。

●かかりつけ医を持つことが基本
病気に適切に対処するためには、ふだんから子どもの状態を把握しているかかりつけ医に行き、早めに相談・受診することが大切です。安心して相談できるかかりつけ医を持つことをお勧めします。

また、子どもの具合が気になるようなときは、しばらく様子を見てから夜間や休日に受診するよりも、すぐにかかりつけ医に相談するのが確実です。

●ここは急患診療所です
休日急患・小児夜間診療所は、かかりつけ医での診療を受けるまでに最低限必要な応急処置をするための医療機関です。翌日以降に、なるべく早く、かかりつけ医を受診してください。

●平日夜間は小児科のみです
急な発熱など、体調が変化しやすい子どもに対応するため、月の診療となつていきます。

●平日と休日では、夜間の受付終了時間が異なります
月～金曜日の夜間の受付時間は、午後八時から十時までです。休日夜間の受付終了時間と異なりますので、ご注意ください。

●土曜日は休診です
原則として、土曜日は休診です。ただし、祝日・年末年始にかかる場合は、休日の受付時間と診療科目で診療を行います。

●さらに適切な医療を受けるための入り口でもあります
この診療所では、川越市医師会・川越市薬剤師会などの協力を得て、軽症の患者さんの診療を行っています。そして、応急処置を超えた、より専門的な診療を必要とする場合には、高度な救急医療機関へ円滑に橋渡しする役割も担っていきます。

問い合わせ：保健福祉推進課 福祉推進担当・TEL内線2513

置をするための医療機関です。翌日以降に、なるべく早く、かかりつけ医を受診してください。

●平日夜間は小児科のみです
急な発熱など、体調が変化しやすい子どもに対応するため、月の診療となつていきます。

●平日と休日では、夜間の受付終了時間が異なります
月～金曜日の夜間の受付時間は、午後八時から十時までです。休日夜間の受付終了時間と異なりますので、ご注意ください。

●土曜日は休診です
原則として、土曜日は休診です。ただし、祝日・年末年始にかかる場合は、休日の受付時間と診療科目で診療を行います。

●さらに適切な医療を受けるための入り口でもあります
この診療所では、川越市医師会・川越市薬剤師会などの協力を得て、軽症の患者さんの診療を行っています。そして、応急処置を超えた、より専門的な診療を必要とする場合には、高度な救急医療機関へ円滑に橋渡しする役割も担っていきます。

問い合わせ：保健福祉推進課 福祉推進担当・TEL内線2513

市民と市政の信頼関係を築くために

～川越市オンブズマン平成15年度運営状況報告～

公正で信頼される市政を推進するため、平成9年8月に設置された「川越市オンブズマン制度」。市政への苦情や不服を公正・中立な立場から解決を図るオンブズマンの、平成15年度運営状況をお知らせします。

●苦情申し立ての受け付け状況

平成15年度に受け付けた苦情申し立ては6件です。

分野別件数	件数	所管別件数	件数
道路・交通	3件	財政部	1件
環境・衛生	1件	環境部	1件
公園	1件	まちづくり部	3件
税金	1件	建設部	1件
その他	2件	上下水道局	1件
合計	8件	教育委員会	1件
		合計	8件

*複数の所管・分野に関連する苦情申し立てがあるため、受け付け件数とは一致しません。

●苦情申し立ての処理状況

平成15年度に受け付けた6件のうち、2件は調査が終了し、残り4件は調査継続中です。

調査を終了したもの

- ①行政の不備がないもの
クリーン川越の対策について
 - ②申し立ての趣旨に沿ったもの(希望を付記したもの)
水道料金の一部返金について
- 調査継続中のもの
- 分離帯閉鎖工事について▶非住居宅地の課税について
 - ▶学校開放運営について▶仮称仙波河岸史跡公園建設について
- 苦情申し立ての手続き**
市政に対する苦情で、申立人自身の直接の利害に関わるものであれば、どなたでも申し立てることができます。ただし、判決等で確定したものなど、受け付けられない場合もありますので、あらかじめ広聴広報課にお尋ねください。申し立ては、広聴広報課(本庁舎4階)および出張所に備え付けの「苦情申立書」に、必要な事項を記入し提出してください。オンブズマン会議あてに郵送することもできます。
- 問い合わせ…広聴広報課広聴担当・TEL内線2121



Duet

デュエット

広報川越へのご意見・ご感想を
紹介するコーナーです

あて先〒350-8601川越市役所広聴広報課「デュエット係」▼ファクス0225-280655▼Eメールinfo@city.kawagoe.saitama.jp
*必ず氏名・年齢・住所・電話番号をご記入ください。
*匿名・ペンネーム希望の場合は、その旨を明記してください。

私の誕生日は大正十二年一月十四日です。父が四十二才の厄年で、当時厄年に生れた子は、厄を払う意味で捨て子という習はしがあり、本家の前の辻に捨てられたさうです。

祖父がそれを見てすぐに拾い上げ、「今、前の辻で赤ん坊を拾って来たが育ててみないか」と云はれ父母が貰って育てたのだと聞かされ、又「おじいさん

に感謝しない」とよく云はれて育ちました。現在では考へられない事かも知れませんが。

宮崎金作(下広谷)

先月に続いて、びっくりするお便りが届きました。

「川越市史・民俗編」にも、親が厄年のときに生まれた子どもは厄をもたらずため、捨て子にして厄を払い、知人が拾って

親の元に戻すという一種の儀式のようなことが行われていた、とあります。

◎◎◎◎◎

私の誕生日は昭和八年八月二十日。たゞ人様から聞かれた時には、八年八月二十日と頭に「は」がつくので、覚えやすい上に答えるのにとっても楽だと思つた。

この年齢になるまでには、様々な艱難辛苦もあつたが、すべてはつはつはつと笑つて乗り越えられた。これも誕生日のおかげ。又、孫が平成十年八月二十日生まれ。10・8・20。いつもまあるくはつはつと笑つて生きてほしいと思う。

和田ふみの(松江町二丁目)

誕生日はそれぞれが大切に思

う特別な日。自分だけの記念日に意味を持たせるのは、すてきなことだと思います。

ちなみに私は、昭和四十八年七月十一(一)四日生まれ。「しわないよ」で、いつまでも若々しく生きていきたいと思つてます。

◎◎◎◎◎

*ふりがなは広聴広報課で付けました。

舟橋市長に提案

No.110



草木類のリサイクルに取り組んでください

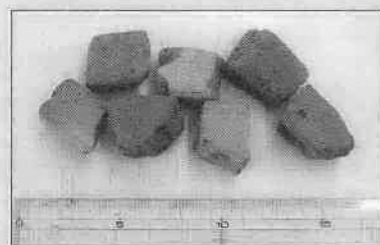
提案要旨(市政懇談会)

環境リサイクルの1つとして、草木の微粉砕処理(粉状に細かく砕くこと)があります。市でも取り組んでください。

回答

市に持ち込まれる草木類の量は年間1,000トンを超え、すべて清掃センターで焼却されています。

市では、可燃ごみの焼却量を少しでも減らして環境負荷を軽減するため、平成12年度から3年間、市民の森や公園の樹木のせん定作業で伐採した枝をチップ(破片)化し、それを市民の森にまき、雑草抑制剤として使用する事業を行ってまいりました。しかし、この方法はチップをまく場所が限られてしまい、大量の枝等を処理できないという課題がありました。



リサイクルチップ

そこで、新たに草木類の微粉砕処理を利用して、その処理物を流通可能な製品の原料として活用できないか検討し、園芸用リサイクルチップを製品化しました。このリサイクルチップを市場に流通させれば、草木類の資源化の新たな分野になると思われます。

今後、このリサイクルチップを催し等で配布して、市民の皆さんのご意見を伺ってまいりたいと思っておりますので、よろしくお願いいたします。

このことについては、環境業務課減量リサイクル推進係・TEL内線2636にお尋ねください。

このことについては、環境業務課減量リサイクル推進係・TEL内線2636にお尋ねください。

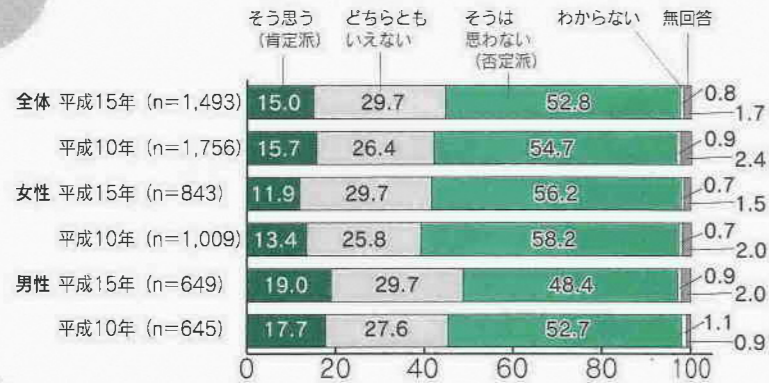
川越市男女共同参画に関する意識

川越市男女共同参画に関する意識調査は、市民の男女共同参画についての意識や生活実態などを総合的にとらえ、今後の男女共同参画を推進していくために実施しています。今回の調査結果は、「川越市男女共同参画基本計画」策定の基礎資料として活用されます。

意識調査の結果は、男女共同参画課（本庁舎3階）・市立図書館・公民館・女性活動支援のひろば（クラッセ川越5階）で閲覧できます。

問い合わせ…男女共同参画課男女共同参画担当・TEL内線2441

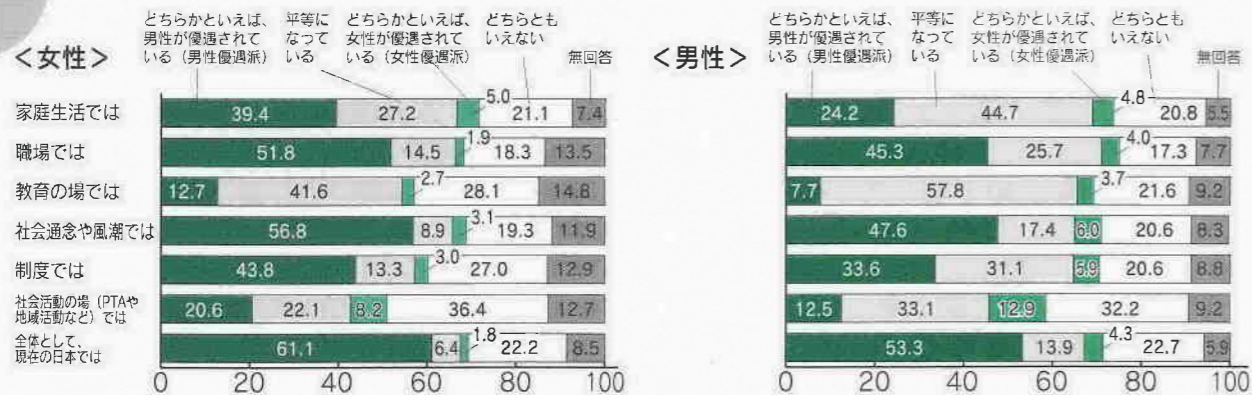
「男は仕事、女は家庭」の是非



平成10年の調査と比較すると、全体では肯定派・否定派共に、わずかに減っています。一方、「どちらともいえない」がやや増えています。男性では肯定派が少し増え、否定派は減少しています。なお、平成10年の調査は、性別について無回答が102人あります。



分野別男女平等意識



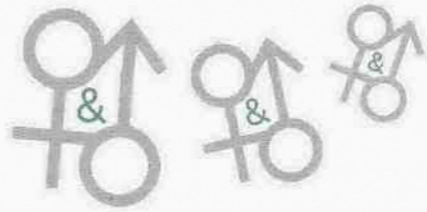
分野別に見ると、平等になっていると考えられている分野は、女性・男性共に「教育の場では」が最も多く、女性が41.6%、男性が57.8%となっています。平等になっていないと考えられている分野では、「社会通念や風潮では」において男性が優遇されていると答えた女性が56.8%で、男性の47.6%を大きく上回っています。「全体として、現在の日本では」について見てみると、男性が優遇されていると答えた女性は61.1%、男性は53.3%と、女性・男性共に最も高くなっています。

政治や行政において、女性の参画が少ない理由 (複数回答)

「男性優位の組織運営」が58.9%で最も多く、次いで「女性の参画を積極的に進めようと意識している人が少ない」が44.7%、「家庭・職場・地域における性別による役割分担や性差別の意識」が34.2%となっています。また、「女性側の積極性が十分でない」が27.6%、「女性の能力開発の機会が不十分」が25.7%となっています。

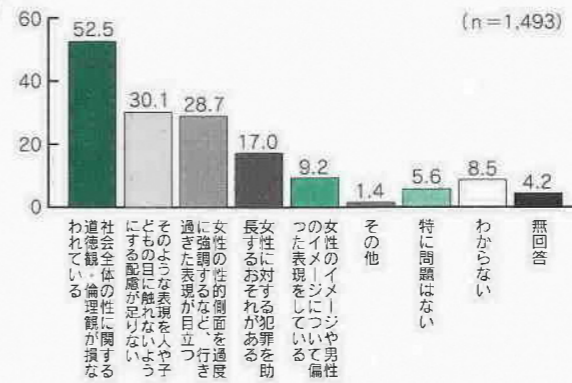


調査結果報告



調査対象 市内在住の満20歳以上（外国籍市民を含む）
 対象者数 3,000人（女性・男性共に1,500人）
 抽出方法 川越市住民基本台帳から等間隔無作為抽出
 調査方法 郵送配布 - 郵送回収法
 調査期間 平成15年10月31日～11月17日
 回答数(n) 1,493人（女843人・男649人）
 回収率 49.8%
 *回答はすべて百分率 (%) で表し、計算の都合上、少数第2位を四捨五入しているため、合計が100%にならない場合があります。
 *複数回答の質問は、合計が100%を超える場合があります。
 *性別について無回答が1人あり、男女の合計は1,493人になりません。

メディアにおける性や暴力の表現への意識 (複数回答)

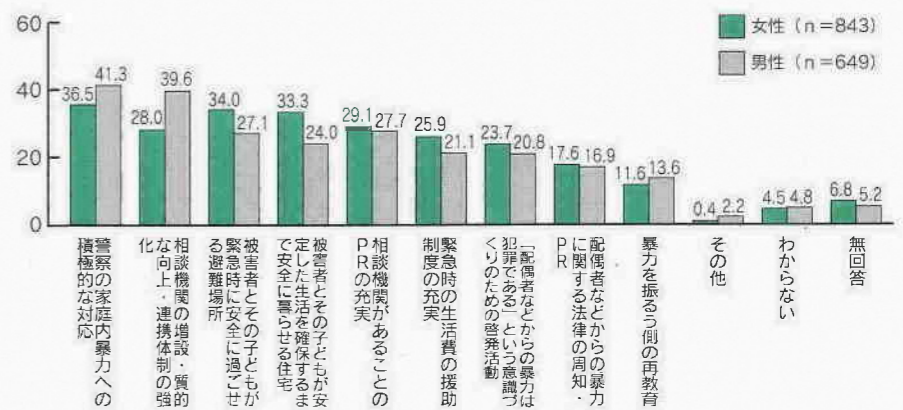


「社会全体の性に関する道徳観・倫理観が損なわれている」が52.5%で最も多く、次いで「そのような表現を人や子どもの目に触れないようにする配慮が足りない」が30.1%、「女性の性的側面を過度に強調するなど、行き過ぎた表現が目立つ」が28.7%となっています。



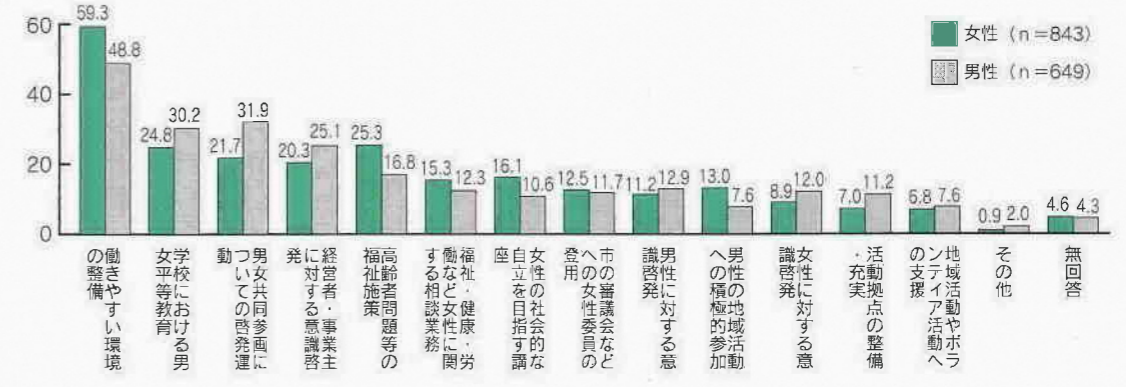
ドメスティック・バイオレンスへの対策 (複数回答)

女性・男性共に「警察の家庭内暴力への積極的な対応」が最も多く、次いで女性では「被害者とその子どもが緊急時に安全に過ごせる避難場所」「被害者とその子どもが安定した生活を確保するまで安全に暮らせる住宅」、男性では「相談機関の増設・質的な向上・連携体制の強化」「相談機関があることのPR」となっています。



男女共同参画の推進のために、市が力を入れるべき事 (複数回答)

女性・男性との差が大きく見られるのは「働きやすい環境の整備」が最も多く、次いで「男女共同参画についての啓発運動」があげられます。同じくポイントの差がありながら、「働きやすい環境の整備」を女性が、「男女共同参画についての啓発運動」を男性が重視している点が特徴です。



'04小江戸サミットinとちぎ 参加者募集

栃木市・佐原市・川越市は、江戸との水運で栄え、江戸情緒を残す町並みと祭りがあることから小江戸と呼ばれています。小江戸サミットは、江戸文化の影響を受け発展してきた3市の市民が一堂に集まり、まちづくりについて考える催しです。ことしは、「よみがえれ舟運 ～舟運が築いた小江戸の街～」をテーマに、栃木市で開催します。

'04小江戸サミットinとちぎの行程には、小江戸サミットの参加のほか、栃木市内の自由散策やとちぎ夏まつりの見学を予定しています。

'04小江戸サミットinとちぎ

日時…8月7日(土)、午前9時～午後8時30分(予定)

行程…川越駅西口出発→栃木市着→昼食(弁当)→市内散策→栃木市文化会館(小江戸サミット参加)→とちぎ夏まつり見学または市内散策→栃木市出発→川越駅西口着

会場…栃木市文化会館小ホール

定員…80人程度(抽せん)

経費…2,000円(当日集金、昼食・飲み物代含む)

申し込み…往復ハガキに参加者全員の住所・氏名・年齢・電話番号を明記し、6月25日(金)(必着)までに〒350-8601川越市役所観光課内「小江戸サミット推進委員会」

*往復の交通手段はバスです。

問い合わせ…観光課観光推進担当・TEL内線2733



巴波川と
周辺に広がる町並み



幼稚園就園奨励費の申請を忘れずに

市では、平成十年四月二日、同十三年四月一日生まれの幼児が幼稚園に在園している保護者と、満三歳となった幼児を幼稚園に途中入園させた保護者を対象に、「幼稚園就園奨励費」として保育料などの一部を補助しています。

申請書は、各幼稚園を通じて配付します。必要事項を記入して幼稚園に提出してください。詳しくは、教育財務課または各幼稚園にお尋ねください。

問い合わせ：教育財務課財務係・TEL内線2833

集団回収事業報償金の申請を

四月一日～六月三十日に実施した集団回収実績に対する報償金申請を、環境業務課(本庁舎五階)で受け付けます。

提出忘れのないよう、ご注意ください。

受付期間：七月一日(木)～十四日(水)

提出書類：集団回収事業報償金交付申請書(代表者に郵送)・集団回収実施報告書

問い合わせ：環境業務課減量リサイクル推進係・TEL内線2635

市県民税納税通知書を発送

自営業者や年金所得者等、個人納付の皆さんに、「平成十六年度市県民税・県民税納税通知書」を発送します。

同通知書の二ページに、「所

便利で安心! 口座振替がお勧めです!

市税や国民健康保険税の納付には、口座振替をご利用ください。

問い合わせ：市税II収納課管理係・TEL内線2382 ▼国民健康保険課II国保年金課国保収納係・TEL内線2477

建設業退職共済制度をご利用ください

建設業退職共済(建退共)制度は、建設現場で働く皆さんが建設業界で働くことを辞めるときに、働いた日数に応じて退職金を支払う、国が創設した退職金制度です。

建設業の事業主の皆さんへ
退職金は、安全・確実・有利

建退共をご利用ください。建退共制度に加入すると、経営事項審査において加点されるなどの特典があります。また、掛金は全額非課税となります。

掛金は、購入した共済証紙を、雇用している労働者に賃金を支払うたびに働いた日数分だけ共済者になります。また、退職金は、交付された共済手帳にはら

建退共は、建退共を利用することで納めたことになり、建設現場で働く皆さんへ雇用している事業主が建退共加入していれば、職種や日給・月給制などに関係なく被共済者になります。また、退職金は、交付された共済手帳にはら

れた共済証紙の掛金日額に応じた額が支払われます。

詳しくは、建退共事業本部のホームページをご覧ください。

http://www.kentakyo-taisyokukin.go.jp/

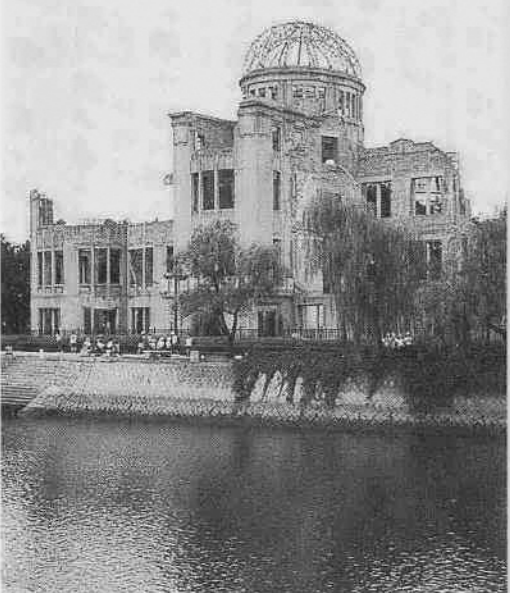
問い合わせ：契約課工事契約係・TEL内線2252

平和への思いを 広島平和式典への 参加者募集

問い合わせ…総務課総務係・TEL内線2211

川越市では、被爆地・広島市で行われる平和祈念式典への参加者を募集します。これは、式典への参加のほか、平和資料館や原爆ドームなどを見学することにより、平和の尊さを学び、平和への思いを新たにすることを目的としています。

旅費・宿泊費等は川越市が負担しますが、参加費のほかにも諸雑費として一部経費がかかります。また、この事業の行程はすべて団体行動です。途中からの参加・別行動はできません。



日程…8月5日(木)～6日(金)(1泊2日)

定員…12人(抽せん)

応募資格(次の要件をすべて満たす方)…中学生以上の川越市民▶健康で団体行動ができる▶7月26日(月)の事前研修に参加できる

参加条件…参加後に感想文(800字程度)を提出

参加費…5,000円

宿泊…広島市内のホテル

応募方法…ハガキ(1人1枚)に住所・氏名(ふりがな)・生年月日・年齢・職業・電話番号を明記し、6月18日(金)(消印有効)までに〒350-8601川越市役所総務課

6月22日(火)～28日(月)は、「ハンセン病を正しく理解する週間」です 保健予防課・TEL227-5102
ハンセン病を知り、差別や偏見をなくしましょう。厚生労働省ホームページで、ハンセン病に関する情報を提供しています (http://www.mhlw.go.jp/topics/bukyoku/kenkou/hansen/index.html)。

～ひとくち情報～ ミニ・インフォメーション ～ひとくち情報～

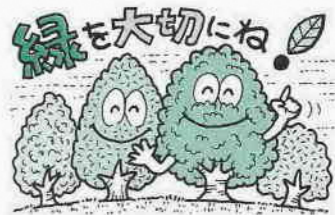
●歯の健康 総合保健センター健康増進係・TEL229-4121

歯の健康は、全身の健康につながります。定期健診を受けてみませんか?

●放送大学学生募集 放送大学埼玉学習センター・TEL048-650-2611

募集期間は、教養学部・大学院修士科目生=6月15日(火)～8月31日(火)▶大学院修士全科生(平成17年度)=9月1日(水)～14日(火)。申し込み方法等、詳しくはお尋ねください。

樹木・樹林の保存に補助金を交付します



市では、年々失われていく緑の保全のために、「保存樹木・保存樹林」の制度を設けています。一定基準を満たす樹木および樹林を「保存樹木・保存樹林」に指定し、所有者に維持管理費の一部として補助金を交付することにより、緑を保全していくこととするものです。

次の指定基準に該当する樹木・樹林を所有している方は、環境政策課までお問い合わせください。

指定基準
保存樹木：市街化区域内の樹木で、一・五メートルの高さにおける幹の周囲が一・五メートル以上または樹高十五メートル以上の健全な樹木

保存樹林：市街化区域内において千平方メートル以上、市街化調整区域内において三千平方メートル以上の健全な樹木の集団

補助金額
保存樹木：年額一本四千円
保存樹林：市街化区域Ⅱ一平方メートル当たり年額三十円▼
 市街化調整区域Ⅱ一平方メートル当たり年額二円

問い合わせ：環境政策課みどり係・TEL内線2615

男女共同参画市民フォーラムを開催

●6月23日(水)29日(火)は、男女共同参画週間です



大宅映子さん

男女が互いにその人権を尊重しつつ、喜びも責任も分かち合い、性別にかかわらず、その個性と能力を十分に発揮することができるよう男女共同参画社会。この男女共同参画社会の形成に向け、平成十三年度に国は、

六月二十三日からの一週間を「男女共同参画週間」と定めました。

ことしの標語は「お互いの個性がひかる共同参画」。この週間には、全国的にさまざまな啓発活動が展開されます。

市では、「男女共同参画週間」にちなみ、次のとおり市民フォーラムを開催します。皆さんの参加をお待ちしています。

市民フォーラム
講師：評論家・大宅映子さん
テーマ：「男女共同参画社会に向けて」

日時：7月10日(土)、午後2時～3時30分(開場Ⅱ午後1時30分)

会場：やまぶき会館
定員：先着五百人
申し込み：6月16日(水)から、整理券を公民館・女性会館・男女共同参画課(本庁舎三階)で配布

*手話通訳・一時保育(二歳以上)があります。希望者は、事前に男女共同参画課に申し込んでください。

問い合わせ：男女共同参画課男女共同参画担当・TEL内線2441

不法投棄撲滅一斉パトロールを実施しました



出発式において、舟橋市長がパトロール員を激励

市では、悪質かつ巧妙化する廃棄物の不法投棄等の不適正処理について、全庁的な対策を講ずることを目的として不法投棄対策連絡調整会議を設置しました。

5月18日、最初の取り組みとして、川越警察署およびかわごえ環境推進員協議会の協力を得て、不法投棄撲滅一斉パトロールを実施しました。

同パトロールは、「不法投棄の撲滅」を市民に呼びかけ、市民と行政が一体となった監視体制の確立を図るため、実施したものです。今後、不法投棄が多発する地域に対し、より具体的な対策を実施する予定です。

問い合わせ…産業廃棄物指導課指導担当・TEL内線2644



パトロールに出発!

梅雨時の食中毒に注意!!

食中毒の原因はさまざまですが、そのほとんどが細菌によるものです。次のことに注意し、食中毒を防ぎましょう。

- ①食中毒の原因菌を付けない
 - ・食事や調理のときは、よく手を洗う
 - ・食器と調理器具は清潔にする。特に、生の肉や魚を調理した後は、まな板・包丁等の調理器具をよく洗う
 - ・肉や魚を保管するときは、ビニール袋やふたのある容器に入れ、他の食品に触れないようにする
 - ・新鮮な材料を選ぶ
- ②食中毒の原因菌を増やさない
 - ・調理前・調理後の食品は室温で放置しない
 - ・冷蔵庫の詰めすぎに注意する



以上のことに注意するとともに、休養を十分に取り、体調を整え、食中毒菌に負けない抵抗力を養っておくことも大切です。

問い合わせ…食品・環境衛生課食品衛生係・TEL227-5103

家屋調査にご協力ください

市では、新築・増築された家屋の固定資産税額などを計算するため、家屋調査を行っております。

調査に際しては、あらかじめ連絡した後に、市職員が直接訪問し、間取りや資材等を調査します。ご理解とご協力をお願いします。

問い合わせ：資産税課家屋係・TEL内線2368

家屋を取り壊したときは届け出を

建て替えや老朽化などで家屋を取り壊したときは、年内に届け出をしてください。

調査に際しては、あらかじめ連絡した後に、市職員が直接訪問し、間取りや資材等を調査します。ご理解とご協力をお願いします。

問い合わせおよび届け出：未登記の家屋Ⅱ資産税課家屋係(本庁舎二階)・TEL内線2368

家屋の固定資産税は、毎年一月一日に所する建物



登記をしてある家屋を取り壊した場合は、法務局に滅失登記の申請をしてください。

TEL243-3824

野菜販売の目印、のぼりを設置しませんか

川越は、県内でも有数の野菜の生産地です。川越市無病百菜推進協議会は、病気をしないで無事であるという「無病息災」にちなみ、食生活に重要な役割を果たしている野菜をたくさんとることで

作られた新鮮な野菜等を地元の方が手に入れられるように、自らの庭先や畑などにおいて野菜等を販売している生産者を対象に、目印となる共通ののぼりをお貸しします。

制作枚数を超える希望がある場合は、選考となります。詳しくは、お尋ねください。

配布本数：一か所につき一本
 募集期間：7月15日(木)まで
 配布時期：8月末(予定)
 申し込み：農政課(本庁舎五階)にある申請書に必要事項を記入し、設置場所の略図を添えて、農政課に提出



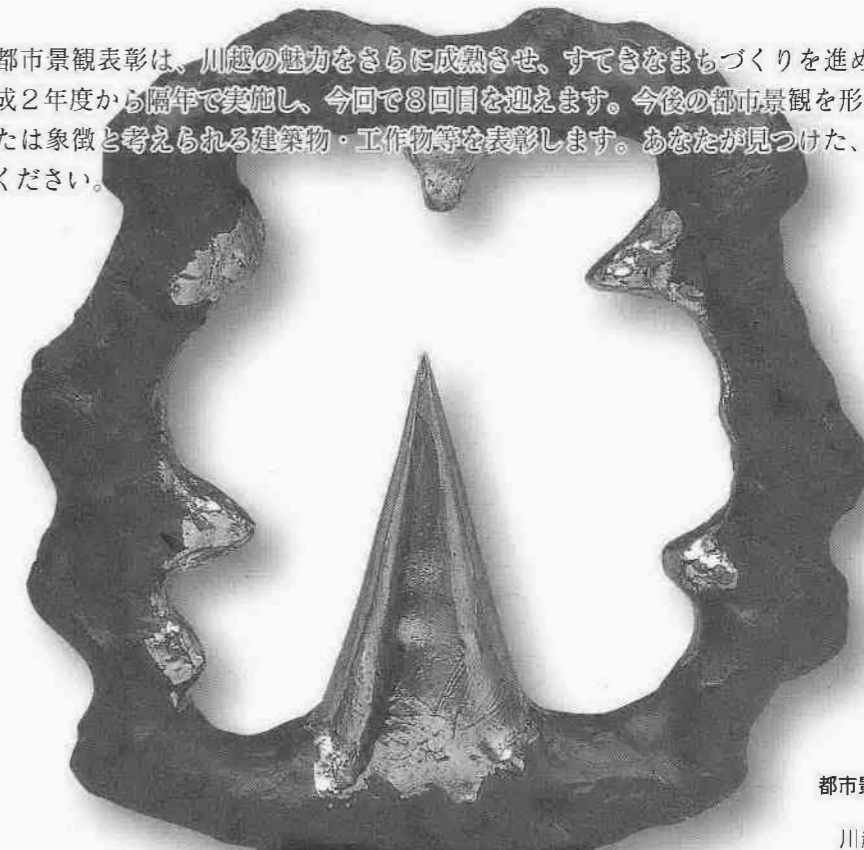
問い合わせ：川越市無病百菜推進協議会事務局(農政課経営普及係内)・TEL内線2712

かわごえ都市景観表彰作品募集

問い合わせ…まちづくり計画課都市景観係・TEL内線3215・FAX225-9800

<http://www.city.kawagoe.saitama.jp/machidukuri/keikaku/SUB2.HTM>

かわごえ都市景観表彰は、川越の魅力をもさらに成熟させ、すてきなまちづくりを進めるために創設されました。平成2年度から隔年で実施し、今回で8回目を迎えます。今後の都市景観を形成していくうえで、その先駆または象徴と考えられる建築物・工作物等を表彰します。あなたが見つけた、お気に入りの景観をお知らせください。



都市景観表彰記念トロフィー
「大地の輪」
川越の大地から望む風景の輪の中にあつて、これから景観づくりのリーダーとなるべき焦点を合わせたイメージ

応募資格…市内在住か在勤または在学、もしくは推薦する作品の設計・施工などにかかわる方（自薦・他薦を問いません）

応募期間…7月9日(金)まで(必着)

応募方法…まちづくり計画課(本庁舎5階)・出張所・公民館の窓口で配布している応募用紙に必要事項を記入し、直接または郵送で〒350-8601川越市役所まちづくり計画課(ファクス可)

*応募用紙は、川越市ホームページ(まちづくり計画課のページ)からもダウンロードできます。

対象事例…市内にある次の①～⑥に該当する建築物などを、おおむね3年以内に造られた物(ただし、市施工の物は除く)

- ①伝統的な町並み景観の保全・調和を図っている物
- ②河川・公園などの自然の景観要素とうまく調和している物
- ③将来のまちの景観をリードしていくような積極的提案が盛り込まれた物
- ④住民の創意工夫または活動によって造られた物
- ⑤都市景観に配慮された植栽・モニュメント・サイン・夜間照明・足もと空間など
- ⑥その他都市景観の形成に貢献していると思われる物

*応募者には記念品を、審査の結果、優秀と認められた作品の建築主等には、賞状・賞品を贈ります。



御食国若狭おばま食文化館の外観

心安く美食のまち

昨年九月、若狭路博に合わせ「御食国若狭おばま食文化館」が開館しました。一階は、食にまつわる歴史・文化を紹介するミュージアムと料理体験ができるキッチンスタジオがあり、食文化に関する情報に触れ、体験することができるようになっています。二階は、はしの起源と世界のさまざまなはしの紹介、伝統工芸の実演などがあります。三階は、心身の疲れをいやしリフレッシュできる温浴施設「濱の湯」があります。ことし四月には、食文化館の別館としてレストラン「濱の四季」が開館しました。

平成十四年九月、かつての繁華街で明治から昭和初期に中核的な料亭であった家屋が、市に寄付されました。伝統的建造物群の特性を生かした地域の活性化と、環境に調和したまちづくりを進めるため、新たに「町並みと食の館」として修理再生しました。ここでは、小浜ならではの海の幸を歴史の息づいた町家で食べる、ぜいたくな時間を過ごすことができます。ことしじゅうには「食のまちづくり基本計画」が策定され、食を中心としたまちづくりが進められるそうです。明通寺をはじめとする数多くの由緒ある寺院を訪ねながら、新鮮な海の幸を味わう小浜の旅に出かけませんか。



小浜市

国際交流課国際交流担当・TEL224・8811内線2142

人権教育シリーズ 児童・生徒の作文⑬

生涯学習課人権教育係
TEL224・8811内線2846

平成十五年度川越市内の小中学生から募集した作文をまとめた人権文集「あけぼの」から、作品を紹介します。

おかあさん、がんばって

小学二年生



今、おかあさんのおなかに、赤ちゃんがいます。この前、おかあさんが、「十一月に、赤ちゃんが生まれるよ。」と言いました。さいしょ、わたしは、びっくりしました。それから、とってもうれしくなりました。だって、前から、きょうだいがいほしいなと思っていたからです。おかあさんは、このごろ、きゅうにおなかがいたくなったりします。それから、おしこも、たまにしかできなくなりました。とくに、二かいのおそうじや、おふろそうじが、たいへんに

なりました。

わたしは、二かいのへやのそうじをすることにしました。おふろそうじは、おとうさんがしています。わたしは、たまに、スクランブルエッグを作ったりもします。おかあさんは、「ありがと。たすかるわ。」と言ってくれます。だから、わたしは、せい



いっぱいお手つだいをしたいと思います。おじいちゃんも「おねえさんらしくなつたなあ。」と言ってくれました。おかあさんのおなかをさわると、赤ちゃんがうごきます。かわいい赤ちゃんが、早く生まれるといいなと思います。わたしはもともととおかあさんをたすけたいです。おかあさん、がんばってね。おうえんしてるよ。



ありがと。たすかるわ。

南古谷地域を守る、緑色のベスト

4月29日、南古谷小学校で開催された南古谷地区防犯パトロール総決起大会。昨年度実施したチャリティーゴルフ大会の寄付で購入した防犯用パトロールベスト100着を、南古谷地区の24自治会に配付しました。大会終了後には、南古谷駅前などで地域住民に対する防犯の啓発活動を実施。南古谷地域安全推進連絡会会長の大河内裕之さんは「地域内の意思疎通が図れば」と期待しています。今後はこのベストを着て、週1回程度地域をパトロールするそうです。



防犯ベストを着て地域住民にPR

暮らし広がる地域の



自治会活動から

健康アドバイス 「虫歯予防とフッ化物の応用」

総合保健センター健康増進係・TEL229-4121

虫歯は、歯を失うことで生活の質(QOL)を低下させ、全身の機能にも大きく影響を与えますが、虫歯には効果的な予防法があります。それが「フッ化物の応用」です。

近年、保健・医療の分野でEBM(科学的根拠に基づく医療)という言葉が重視されるようになり、また、「フッ化物の応用」はEBMに基づく予防法で、半世紀以上の歴史があります。川越市・川越市歯科医師会でも二十数年前から取り組んでいます。厚生労働省も「健康増進法」の一環としての「フッ化物洗口事業」

を強く推奨しています。

「フッ化物応用」による虫歯予防は大きく三つに分けられます。

- ①セルフ・ケア(個人による予防)
 - ：フッ化物配合歯磨き剤と家庭でのフッ化物洗口
- ②プロフェッショナル・ケア(専門家による予防)
 - ：歯科医院でのフッ化物歯面塗布
- ③コミュニティ・ケア(地域歯科保健)
 - ：地域社会全体を対象とした水道水フッ化物添加と集団フッ化物洗口などの公衆衛生方法

があり、地域社会での環境整備が求められます。現在、川越市では、市立の全保育園五歳児と私立の三つの幼稚園四歳〜五歳児にフッ化物の集団洗口を実施しています。

「フッ化物応用」に取り組んできた虫歯予防先進国では、虫歯は過去の病気になるつつあります。安全で有効な「フッ化物応用」について、ちらしを予防歯科センターと総合保健センターに用意してありますので、ぜひご覧ください。

この原稿は、川越市歯科医師会・森田芳和さんからいただきました。

消費生活レポート 113

古くて新しい高齢者への訪問販売による被害

事例1

高齢者が1人で留守番しているところに、突然販売員が訪ねてきた。布団をクリーニングすると、新品のようになると説明する。ところがほんとうの目的は新しい布団の販売だった。

事例2

訪問販売で汗取りパッドを購入した。そのとき不用の布団を処分すると言われ、持って行ってもらった。すると、その布団をリフォームしたので86万円請求すると言われた。注文した覚えもないし、高額なので断ったが、リフォームも完了しているので断れないと言う。

高齢者を標的とした訪問販売による、こんな被害が増えています。業者は販売目的を隠して、ことば巧みに近づいてきます。

消費者へのアドバイス

- ①泣き寝入りはしない。相手に対する気遣いや遠慮をしすぎないようにしましょう。
- ②商品の購入や有料サービスの利用は、事業者との取り引きであることを認識しましょう。
- ③契約は、条件や内容を十分確認しましょう。
- ④金額にも注意して、契約を急がず家族や周りの人と相談しましょう。

消費生活相談

生活情報センターおよび市民相談室分室で行っています。日時等、詳しくは毎月25日発行の広報川越・市民相談案内をご覧ください。
問い合わせ…生活情報センター(脇田町105・アトレ6階)・TEL226-7066

交通事故のないまちに

総合交通安全指導係 TEL224-8811内線3265

平成十五年の交通事故発生状況と対策④

前回に引き続き、市内で起きた交通事故死亡事故の特徴のうち、「県道や市道など身近な道路で多発している」および「自転車利用者の犠牲者が多い」傾向について考えてみましょう。

平成十五年の交通事故死亡事故犠牲者十九人のうち、十五人の事故が県道や市道で発生しています。身近な生活道路は、通り慣れていることから、安全確認がおろそかになりがちであることが、原因の一つと考えられます。身近な道路ほど安全確認を忘れないよう、心がけましょう。

また、犠牲者のうち、七人が自転車乗車中に事故にあっています。全員が、交差点または道路の横断中に車と衝突しています。自転車で交差点に進入するときや道路を横断するときは、必ず一時停止し、安全を確認しましょう。また、信号のある交差点では、青になっても、車が来ないことを確認してから渡るようにしましょう。

青信号は「進め」ではありません。

青信号は「進むことができる」という意味なのです。

信号を過信せず、自分の目で安全を確認することが大切です。

みんなの作文



最上級生として 高階小学校六年 川上真奈

六年生になって十日が過ぎました。私は、これからの一年間高階小の最上級生として、生活や行事などをがんばろうと思っています。

私が一年生の時、六年生が教室に来て紙しばいをしたり校歌を教えたりしてくれました。その時私は、「わあ。六年生ってすごく大きくて、やさしいなあ。」と、おどろきました。また、運動会や高階小祭り、高階小のリーダーとしてがんばっている六年生の姿を見てすごいなあと感じました。

四年生になってクラブ活動が始まると、六年生がより身近に感じられるようになりました。六年生が仕事をしていた時、「私も六年生になった時、高階小のリーダーとしていろいろな行事でがんばれるかな。」と、不安に思っていました。



でもいざ六年生になると、やはり一年生にやさしく接することができるとか心配です。今まで私たちに、いろいろな事を教えてくれた六年生に負けないようがんばりたいです。クラブ活動・委員会・行事などで、高階小のみんなを引っ張っていき、学校の機関車のような六年生になりたいと思っています。

＊ふりがなは広聴広報課で付けました。

おしゃべり倶楽部 182 植物あらかると

イヌシデ



カバノキ科の落葉高木であるイヌシデは、樹皮に縦の白い線が入るのが特徴です。4月〜5月ごろに垂れ下がる花穂(1本の軸に群がるように

ついている花)の様子、玉ぐしなどに下げる紙である四手に見えることからこの名前が付けました。雑木林によく見られる木で、盆栽としても親しまれています。

写真のイヌシデは、5月22日に開園した仙波河岸史跡公園内、観察デッキの南側にあります。高さ15メートル以上、幹の直径はおおよそ80センチあり、市内では最大級の物だそうです。緑の多い静かな公園で、木漏れ日の中を散歩しながら見つけたこの縦じまを、皆さんも探してみませんか。

短歌

四元仰・選

夕さりて洗濯物を我先にたたむと吾子の手伝う
桜咲く春にて母の温もりは今なし兄弟の手つないでいたい
春一番吹きぬけていく裸木の下に芽をふく雪割草は
借畑に汗流しつと思ひ出す友と木の根を掘り返しし頃
今日はわれ何をしたのかとゆつくりと考えてから眠るくせつく

俳句

石川俊一・選

少年の笛の音流る山桜
航跡を高きに引いて風光る
花吹雪地球音なく廻りをり
高遠の桜絵巻を夢のなか
花吹雪足元に來て渦巻けり

川柳

小川正夫・選

桜散り羅漢やれやれひと眠り
幼な子が口を尖らす反抗期
パソコンは早くも孫に先越され
お互いに思い出せない物忘れ
鄙びてる小江戸らしさは焼だんご

応募方法(8月掲載分は6月30日必着)
●短歌部門=当季雑詠3首まで、俳句部門=当季雑詠2句まで、川柳部門=雑詠3句まで
●市内在住・未発表・創作のもの・かい書で明記・すべての漢字にふりがなを付ける・作品の返却なし・掲載時に選者が手を加える場合あり
●ハガキに部門・作品・住所・氏名(ふりがな)・年齢・電話番号を明記し、〒350-8601川越市役所広聴広報課

あのゲートの向こうへ

高階ゲートボール愛好会

「地区の高齢者が遠くへ行かなくても、近くでゲートボールの試合を楽しめるように」と、平成四年に発足した高階ゲートボール愛好会。高階地区の老人会を中心に開催している十三チームが毎年四月から十二月まで毎月一回集まり、試合をしています。ことし四月で八十回目の開催を迎えた、高階ゲートボール愛好会の試合の様子を追いかけてきました。



試合会場の五ツ又児童公園



ゼッケンの順番で打ちます



主将と次の打つ方向を確認



手前の1と書かれたゴールボールに当たるとあがりです

● 始まりの時
四月二十三日、五ツ又児童公園（砂新田）から、「コーン」とボールを打つ音が聞こえてきます。

試合開始を前に、コートで練習をしている姿が見られます。当番チームによってコートは三面用意され、あとは試合開始の時を待つばかりです。

この日は、各チームから選手を集めた混成チームを含む十二チームが参加し、三面のコートに分けて試合を行います。

● やっている皆さんは

試合が始まると、試合中のコートからボールを打つ音と審判の声が公園内に響きます。試合をしていないチームから審判を出し、参加者全員が協力しながら試合を運営しています。

「初めてやったとき、ゲートを通ったのがうれしくてはまりました」「頭を使うからほげないよ」。参加している皆さんにゲートボールの魅力を伺いました。中には、「病気がちだった



第2ゲート通過で1点追加



相手ボールをコートの外へ

けど、ゲートボールを始めてから病気をしなくなった」という方もいました。

● 実際にやってみて

話を聞いてみて、一度経験してみないとほんとうのゲートボールの魅力は分らないと思いましたが、皆さんの好意で一試合体験しました。試合の簡単な流れは、三つのゲートを通り過ぎると各一点、最後にゴールボールに当たれば二点が入ります。

第一ゲートを一回で通過し、通せたことがこんなにうれしいものだとは思いませんでした。試合の流れにかかわってくるので、よけいそう感じるのかもしれない。また、ただボールを打つだけではなく、相手に得点を与えないように戦略も練らないといけません。主将の指示もあ

りますが、常に試合の流れを見ながら、次の手を考えていくことが重要だと分かりました。



試合のないチームが審判をします



優勝チームにトロフィーの授与

● 戦い済んで

各コートで全試合が終了し、それぞれの優勝チームが決まり、トロフィーが渡されました。見ていると、勝負にこだわった様子を感じられません。参加者からは、「きょうも楽しくゲートボールができた」そんな雰囲気を感じられました。

● そしてこれから

「高齢者は増えているのですが、加入チームや一チーム当たりの人数が減っています」と会長の矢島貞夫さん（69歳・砂）は、愛好会の現状を教えてくださいました。それでも、「ゲートボールは、チームどうしの駆け引きがあるため、やればやるほど奥が深いスポーツです。もっと仲間を増やしたいですね」と話していました。

ゲートボールの魅力に引きつけられた皆さんは、疲れた様子を見せず帰っていききました。そして、それぞれのチームで練習に励み、また一か月後の試合に臨みます。

まちのできごと

川越市の面積は109.16km²

109パレット

新しい曳き綱ができました！

4月29日、六塚福寿稲荷神社（六軒町）で地域の皆さんが参加し、六軒町三番叟の山車の曳き綱新調を行いました。作り方の手ほどきを受けて、製作を開始。20年ぶりに行うため初めての人が多く、慣れない作業に戸惑っていましたが、綱を整え、布を巻いていく作業に次第に慣れていきました。綱が完成すると、集まった80人の参加者から、大きな歓声があがりました。六軒町三番叟の山車は、6月24日(休)から川越まつり会館で展示されます。1日かかりで作られた綱も見どころの1つです。



完成に向けて最後の追い込み

野球がうまくなるコツは……

あいにくの雨模様となった5月5日のこどもの日、市民体育館で元プロ野球選手8人を講師に迎え、少年野球教室が行われました。市内の少年野球チームを中心に集まった約240人の子どもたちは、キャッチボールに始まり、守備・打撃の基本を学んでいました。「すごく楽しい!」と目を輝かせながら、講師の話に耳を傾けていた子どもたち。野球に対する思いをさらに強くしたように見えました。



キャッチボールを見てもらっています

「手をつなごう 友だちの輪」

ことしで14回目を迎えた、ふれあい福祉まつり（同実行委員会・川越市社会福祉協議会共催）が5月16日、伊佐沼公園と東後楽会館前庭で行われました。交流コーナーや模擬店などに77の団体と個人が参加しました。公園内の池では、子どもたちが服をぬらしながら金魚を追いかける光景も……。ステージでは、歌や演奏、ダンスが行われるなど、来場した皆さんは思い思いに楽しんでいました。



多くの人で賑わうステージ前



金魚を追う子どもたち

なごい川越 ひとびと

森田繁三郎さん（79歳・松江町二丁目）

みずから制作した富士見櫓の模型を市立博物館に寄贈した森田さんは、二十年前、仕事上の事故で右手を失いました。しかし、「片手でどこまでできるか試してみたい」と、好きだった工作の技術を生かして、歴史的な建造物の模型作りを始めました。

初めての作品は、五重の塔。一年かけて完成したときには、すっかり模型作りが夢中になっていました。それ以来、五重の塔や時の鐘を十三点制作してきました。今回の富士見櫓は、完成まで一年以上費やしたそうです。電動のこぎりで木の板を加工し、組み合わせて建物を作りましたが、細かい部品が多く、中には一センチ四方しかない物もあり、森田さんの器用さに驚かされました。



みずから制作した時の鐘

富士見櫓が完成し、次は何を作るのか尋ねると、「二つ作り終わると、しばらくの間は何も考えず、休みます」。次の作品はしばらく先になりそうです。



本丸御殿で見ることもできます

アートな川越

15

六月一日から七日までは、水道週間で、昭和二十九年に、郭町浄水場が地下水をくみ上げ、給水を開始して以来、ことしで川越の水道は五十周年を迎えました。

川越の水道発祥の地である同浄水場の塀には、水色に塗られた五つのレリーフ（浮き彫り）があります。管理している上下水道局に尋ねたところ、これらのレリーフは地下水から水道水ができるまでを表しています。同浄水場の外さく工事の一環として、昭和六十三年三月に完成しました。浄水場に親しみを持ってもらうきっかけになってほしいと、作ったそうです。また、現在では地下水はほんのわずかしが、くみ上げていないとのことでした。



何気なく、浄水場の塀に見つけたレリーフから、川越の水道の歴史を知ることができました。



TV わが街川越 番組ガイド

仙波河岸史跡公園開園しました。
市民の新しい憩いの場として開園した仙波河岸史跡公園。園内の様子を紹介します。まちの話題は、川越市第三次総合計画策定に向けて、かわごえ市民会議の発足式とふれあい福祉まつりをお送りします。



仙波河岸史跡公園開園式 (5月22日)

テレビ埼玉 (38ch) 毎月第1・第3土曜日とその翌日の日曜日に放映

6月19日(土) / 午前9時30分～9時40分
6月20日(日) / 午後5時30分～5時40分

川越ケーブルテレビ (15ch)

6月18日(金)まで
午前10時30分～・午後0時30分～・午後5時～・午後7時～
午後8時30分～・午後11時20分～

テプコケーブルテレビ (9ch)

6月21日(月)～27日(日)
午前6時30分～・午後0時30分～・午後4時30分～・午後7時30分～・午後9時30分～

*変更になることがあります。あらかじめご了承ください。

どんぐり

編集後記

6月といえば梅雨の時期。生ぬるい雨が降ったりやんだり、空気はじめじめ、気持ちもうっとろしくなります。市民の皆さんは、いかがですか？ 私の家では、家族5人分の洗濯物が乾かずに苦しめられそうです▶そんな気分を吹き飛ばすのが、大リーグの野球。やはり、ことしもマリナーズのイチロー選手、ヤンキースとメッツにいる2人の松井選手、ドジャースの野茂・石井の両投手など、日本人選手の活躍が楽しみです▶夜、テレビにかじりつき、放映される熱い戦いにのめり込んでいると、梅雨も忘れてしまいます。



表紙の地図