

広報

川越

No.1062 (平成15年9月10日)

2003.4.1 中核市・川越誕生

9月28日(日)、オープン 川越まつり会館：2

川越市の環境診断：8

安比奈親水公園まつり：11

表通り裏通り それは稲穂を守るだけではなく やま山田のかかしまつり：18

●「社協だより」が折り込まれています。

*携帯電話等の「テレモ自治体情報」で、広報川越の情報(一部)が見られます。

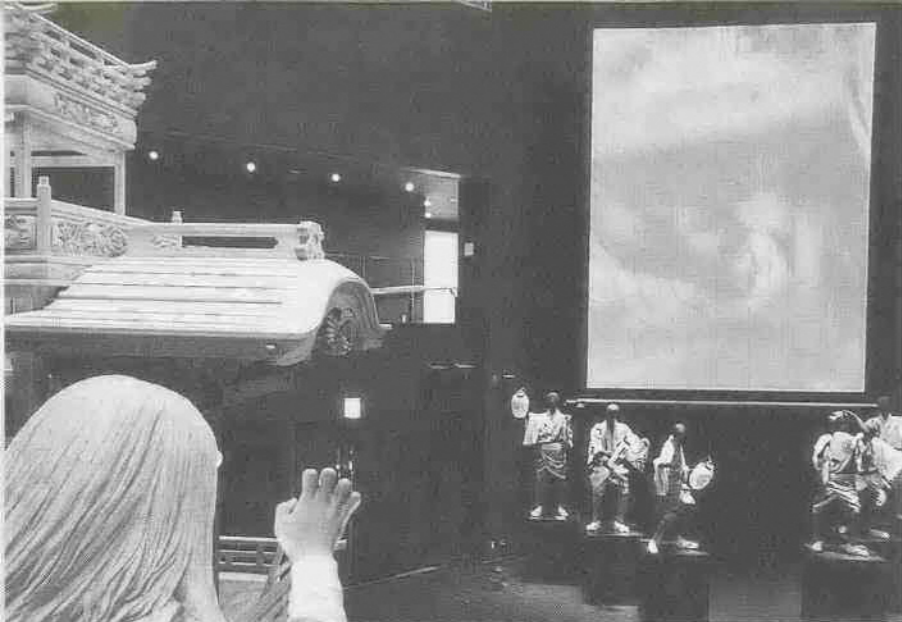


平成16年開催

彩の国まごころ国体

川越はゴルフ・サッカー・バレーボール・高校野球(軟式)の会場です

アブラゼミ(山田)・関連記事は7ページ



⑥まつりを楽しむ
祭りの主役である壮麗な本物の山車を展示(上)、大型スクリーン(左)に川越まつりの様子を映し、祭りの熱気と興奮を体験



⑧資料展示
主に川越まつりの歴史を紹介、また、「川越氷川祭礼絵馬」や「川越氷川祭礼絵巻」の複製を展示



⑩川越まつり写真コンクール作品展示
平成14年度の入選作品・18点を展示



⑪お祭り歳時記
四季を通して市内で行なわれる祭りを紹介



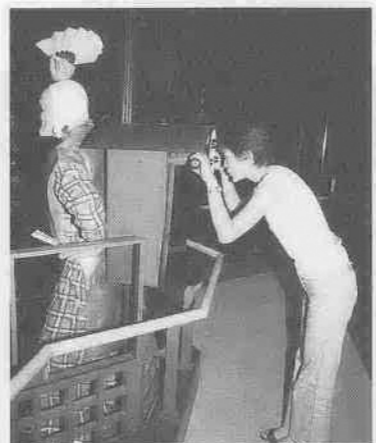
⑫多目的室
お囃子に使う太鼓などを展示。また、各囃子連の練習等に利用可



⑬視聴覚室
川越まつりの歴史や人々の川越まつりへの思いを、約20分の映像で紹介



⑨囃子聴き比べ
山車に、「お囃子」は欠かせない存在。3流派に分かれる川越の囃子の、それぞれ3曲を聴き比べることができます



⑦まつりに参加する
山車の上の踊り手の目線を擬似体験、山車に乗り込んだ気分が味わえます

⑦と⑨を体験したのは、テレビ広報「わが街川越」のレポーター・坂井絵美さん。「生まれた時から川越に住んでいますが、初めての体験がたくさんできました。市民の皆さんも十分、楽しむことができると思います」。



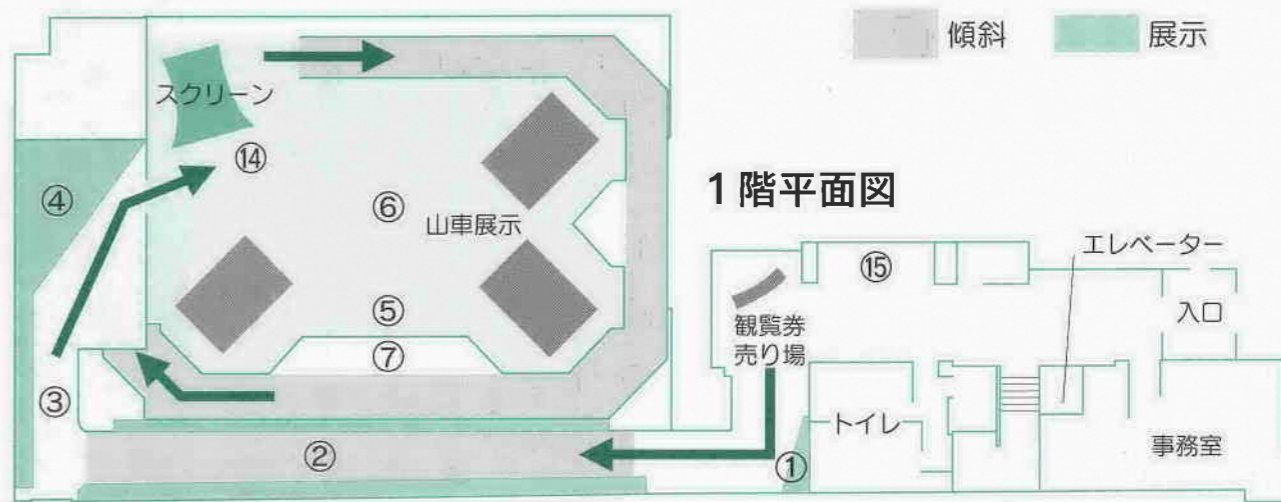
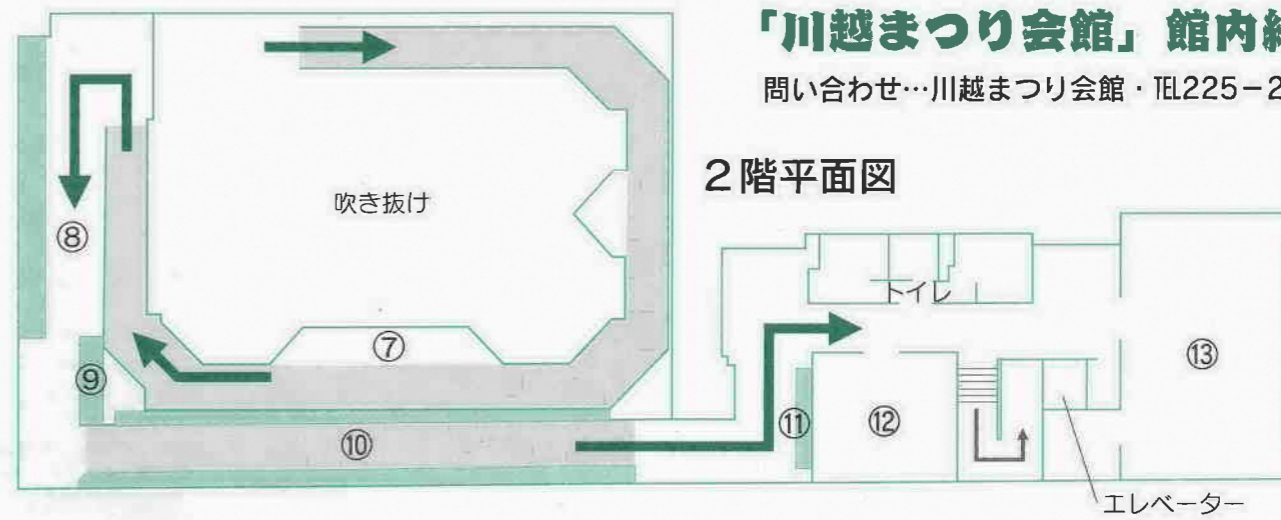
⑭囃子の実演
囃子連の協力を得て、日曜日と祝日の午後1時30分と午後3時から、20分間ほど囃子の実演を予定



⑮情報コーナー
川越まつりに関する情報はもちろん、全国の山車祭りを検索できる情報端末を、無料で利用可能

「川越まつり会館」館内紹介

問い合わせ…川越まつり会館・TEL225-2727



②まつりに向かう路地
蔵造りが立ち並ぶ川越をイメージし、川越まつりの準備を川越唐棧の染め抜きで紹介



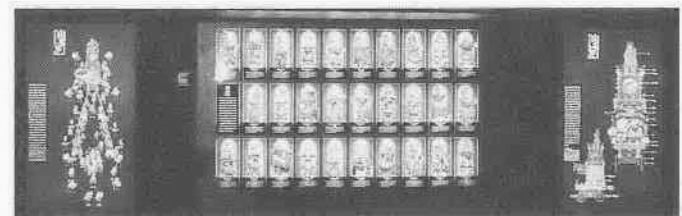
①まつりの記憶
明治・大正・昭和初期の川越まつりを紹介



④会所に集う
役員などが詰める会所は祭りを支える拠点、各町内に設けられます。会所に集い、行き交う人々の会話を通し、川越まつり時のまちの表情を再現



③まつりへの思い
川越まつりにかかわる皆さんが寄せる、熱い思いを紹介



⑤まつりを知る
市内にある29台の山車や、山車の構造・曳行編成図などを紹介

川越市の環境診断

「平成15年版かわごえの環境（第6号）～川越市環境基本計画年次報告書～」公表

平成10年3月に策定した川越市環境基本計画を進行管理するため、12の体系から55の項目の環境指標を定め、そのうちの25の項目については目標値を設定しています。かわごえの環境（第6号）では、平成7年度（基準年度）から同14年度までの環境の現状・保全・創造に関する取り組み、進捗状況等を公表しています。主な内容は、下記のとおりです。第2章では、12の体系の中から代表的な項目を掲載しました。

第1章 川越市環境基本計画の概要

- 計画の目的
- 目標年度
- 対象とする環境の範囲
- 各主体の役割と責務
- 望ましい環境像
- 環境目標

第2章 環境の現状と主な施策の実施状況

■①～⑫体系（55項目）

①地球環境問題への取り組み

■家庭用太陽光発電システム設置数（累積値）
太陽光発電システムを設置し、東京電力㈱と売電契約を締結している住宅数です。

平成7年度	4件	平成14年度	
同8年度	12件		433件
同9年度	45件		
同10年度	77件		
同11年度	128件		
同12年度	195件		
同13年度	284件		
		目標値	1,000件以上

②資源の有効利用とリサイクルの推進

■リサイクル率（単年度値）
昨年度は、新たに焼却灰の再資源化事業を実施し、リサイクル率は目標値に到達しました。

平成7年度	13.9%	平成14年度	
同8年度	16.5%		20.0%
同9年度	18.4%		
同10年度	17.6%		
同11年度	16.8%		
同12年度	17.4%		
同13年度	18.7%		
		目標値	20%以上

③人と環境にやさしい交通体系の確立

■沿道の一酸化炭素濃度（単年度値）
仙波測定局における一酸化炭素の濃度。引き続き、平成7年度レベルを下回りました。環境基準値は、10ppm以下です。

平成7年度	2.1ppm	平成14年度	
同8年度	2.2ppm		1.5ppm
同9年度	1.8ppm		
同10年度	1.8ppm		
同11年度	1.6ppm		
同12年度	1.5ppm		
同13年度	1.5ppm		
		目標値	2.1ppm以下の維持

④有害化学物質の拡散防止

■水質環境基準適合割合（健康項目・単年度値）
カドミウム・鉛など、26項目について定められた「人の健康の保護に関する環境基準」の全項目について、全地点で環境基準値を達成しています。

平成7年度	100%	平成14年度	
同8年度	100%		100%
同9年度	100%		
同10年度	100%		
同11年度	100%		
同12年度	98%		
同13年度	100%		
		目標値	100%

⑤身近な水辺環境の保全

■水質環境基準適合割合（大腸菌群数・単年度値）
昨年度も引き続き、全地点において環境基準値を超過しませんでした。

平成7年度	74%	平成14年度	
同8年度	88%		100%
同9年度	100%		
同10年度	75%		
同11年度	92%		
同12年度	96%		
同13年度	100%		
		目標値	100%

⑥湧水の復活（水の循環）

■家庭雨水貯留槽設置数（累積値）
雨水対策施設設置補助金を交付した浸透ますおよび貯留槽の合計設置数です。

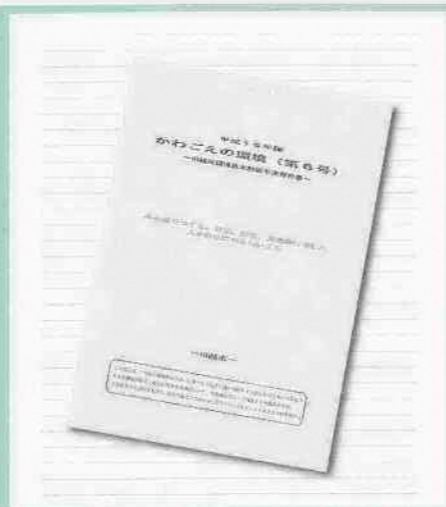
平成7年度	-	平成14年度	
同8年度	-		240基
同9年度	44基		
同10年度	103基		
同11年度	123基		
同12年度	166基		
同13年度	208基		
		目標値	1,000基以上

感じよう、
環境の変化
見つめ直そう、
私たちの生活
行動しよう、
できることから

⑦武蔵野の面影を残す自然的環境の保全

■市民の森など法令等による指定面積（累積値）
市民の森・保存樹林・ふるさとの緑の景観地・ふるさとの森の合計面積です。昨年度は、市民の森・保存樹林の指定解除により、減少しました。

平成7年度	1,066,705㎡	平成14年度	
同8年度	1,086,542㎡		1,043,913㎡
同9年度	1,077,580㎡		
同10年度	1,086,331㎡		
同11年度	1,079,285㎡		
同12年度	1,065,320㎡		
同13年度	1,063,047㎡		
		目標値	1,700,000㎡以上



⑧身近な生き物の生育環境の保全・創造

■多自然型護岸の延長（累積値）
生態系に配慮した自然環境との共存・調和を図るよう配慮した工法により、護岸整備を実施した総延長を表しています。

平成7年度	3,500m	平成14年度	
同8年度	4,200m		16,314.2m
同9年度	5,010m		
同10年度	6,491m		
同11年度	7,554m		
同12年度	12,863m		
同13年度	14,094.3m		

⑨歴史的文化的遺産の継承

■都市景観重要建築物等の指定数（累積値）
川越の都市景観を形成している重要な歴史的建造物の指定数を表しています。昨年度は、新たに14件を指定しました。

平成7年度	0件	平成14年度	
同8年度	0件		39件
同9年度	0件		
同10年度	0件		
同11年度	4件		
同12年度	13件		
同13年度	25件		
		目標値	100件以上

⑩都市のうるおいの創造

■電線類の地中化延長（累積値）
電線類の地中化工事を実施した区間の総延長を表しています。

平成7年度	2,563m	平成14年度	
同8年度	2,813m		5,187m
同9年度	3,300m		
同10年度	3,547m		
同11年度	3,727m		
同12年度	3,727m		
同13年度	3,977m		
		目標値	7,000m以上

⑪環境教育・学習の推進

■こどもエコクラブ登録数（単年度値）
こどもエコクラブに登録している団体数です。

平成7年度	2団体	平成14年度	
同8年度	1団体		3団体
同9年度	1団体		
同10年度	5団体		
同11年度	11団体		
同12年度	10団体		
同13年度	6団体		

⑫パートナーシップの形成

■環境活動団体数（民間団体・単年度値）
「かわごえ環境ネット」に参加している、環境活動団体数により把握しています。

平成7年度	-	平成14年度	
同8年度	-		30団体
同9年度	-		
同10年度	-		
同11年度	-		
同12年度	37団体		
同13年度	30団体		

第3章 市民・事業者の環境への取り組み状況

1市民の環境行動の現状

川越市民環境意識調査と全国世論調査の結果を比較し、市民の環境に対する意識を分析しています。

2事業者の環境行動の現状

川越市の事業者の環境行動調査（かわごえ環境ネットと川越環境保全連絡協議会で実施）を基に、事業者の環境に対する意識を分析しています。

3パートナーシップ型活動の現状

市民・民間団体・事業者・行政のパートナーシップ組織「かわごえ環境ネット」の活動およびアース・デイ・イン・川越について掲載しています。

第4章

平成13年度実績報告書に対する市民意見一覧

昨年度発行の報告書に対して、市民の皆さんから頂いた意見を掲載しています。

ISO 14001

「川越市環境マネジメントシステム 平成14年度実施報告書」公表

川越市は、平成11年に環境マネジメントシステムの国際規格であるISO14001の認証を取得し、環境問題の解決に向けた取り組みを実践しています。

平成14年度は3年目の更新審査を受け、システムが適正に維持管理されていると認められ、登録が更新されました。併せて、東清掃センター・リサイクルセンター・環境衛生センター・上下水道局庁舎へ適用範囲の拡大を図りました。

同報告書は、平成14年度の取り組み結果をまとめたものです。新規施設や新規事業の実施結果を追加し、モデル的に実施した事業評価や市内で認証取得した事業所も紹介しています。また、法律に基づき策定した、川越市地球温暖化対策実行計画の実施結果も掲載しています。

ISO 14001

各報告書は、10月1日(木)から環境政策課（本庁舎5階）・公民館・出張所で配布します。また、川越市ホームページでも詳細をご覧いただけます。10月31日(金)まで、報告書に対する意見・提案を募集しています。

問い合わせ

「平成15年版かわごえの環境（第6号）～川越市環境基本計画年次報告書～」
＝環境政策課環境推進係・TEL内線2613

「川越市環境マネジメントシステム平成14年度実施報告書」

＝環境政策課節電・環境マネジメント担当・TEL内線2611

FAX225-9800・E mail=kankyoseisaku@city.kawagoie.saitama.jp

「彩の国まごころ国体」リハーサル大会

9月29日(月)、来年開催される「彩の国まごころ国体」のリハーサルを兼ね、霞ヶ関カントリー倶楽部(笠幡)で、第17回埼玉県市町村対抗ゴルフ選手権大会を開催します。

同大会には、県内57市町村の選手が参加。川越市からは男女合わせて8人の選手が出場します。市民の皆さんの応援をお願いします。

リハーサル大会の今後の予定

サッカー

第39回全国社会人サッカー選手権大会

日程…10月18日(土)～21日(火)

会場…川越運動公園陸上競技場

高等学校野球(軟式)

第44回秋季関東高等学校軟式野球大会

日程…11月7日(金)～10日(月)

会場…初雁公園野球場

問い合わせ…国体事務局 TEL224-6511



スパイクする栗山米菓の選手
*8月1日～4日に開催されたリハーサル大会・全日本6人制バレーボール実業団男女優勝大会(女子の部)では、栗山米菓(新潟県)が優勝。

身体障害者健康診査を実施

せき髄損傷・脳性まひ・脳血管障害等に起因する身体上の障害を持ち、常時車いすを使用する在宅障害者の褥瘡(床ずれ)等の予防のため、川越市医師会の協力により、健康診査を実施します。

実施期間：10月1日(水)～31日(金) 定員：五十人

申し込み：9月17日(水)から障害者福祉課(本庁舎一階・電話・ファクス可)

費用：無料
問い合わせ：障害者福祉課 障害者福祉係 TEL内線2544

*申し込み後、受託医療機関へ

診査を予約し、市から郵送された書類を持ち受診

実施方法：受託医療機関に健康診査を予約し、市から郵送された書類を持ち受診

費用：無料
問い合わせ：障害者福祉課 障害者福祉係 TEL内線2544

*申し込み後、受託医療機関へ

診査を予約し、市から郵送された書類を持ち受診

実施期間：10月1日(水)～31日(金) 定員：五十人

申し込み：9月17日(水)から障害者福祉課(本庁舎一階・電話・ファクス可)

費用：無料
問い合わせ：障害者福祉課 障害者福祉係 TEL内線2544

*申し込み後、受託医療機関へ

安比奈親水公園 まつり2003

安比奈親水公園まつり実行委員会主催

10月4日(土) (雨天決行)
午前10時～午後3時
安比奈親水公園

好評の安比奈親水公園まつりを実施します。秋の一日を水や緑と親しみながら過ごしてみませんか。

*駐車場は約2,000台分用意してありますが、なるべく公共交通機関をご利用ください(JR川越線笠幡駅から約2.5km、同笠幡駅から西武バス・西武新宿線狭山市駅西口行きで「霞ヶ関団地入口」まで約5分、東武東上線霞ヶ関駅から川越シャトル・西コース23系統西後楽会館行きで「安比奈新田」まで約10分、西武新宿線本川越駅からJR・東武東上線川越駅経由の西武バス・霞ヶ関団地行きで「霞ヶ関団地入口」まで約25分)。

問い合わせ…公園整備課公園計画係 TEL内線3232

- オープニングセレモニー (午前10時～)
 - 苗木配布 (先着1,000人・無料)
 - 熱気球試乗会 (先着500人・無料/雨天・強風時は中止)
 - 芋煮会 (先着1,000人・無料)
 - 体験乗馬コーナー (小学生以下)
 - 魚つかみ大会 (小学生以下・無料)
 - たこ揚げ大会 (小学生以下・無料)
 - フリーマーケット (下記参照)
 - 新鮮野菜販売会 (売り切れしだい終了)
 - 模擬店コーナー
 - ガーデニング教室 (緑の相談ほか)
 - 住宅防火推進コーナー (住宅防火診断ほか)
 - 交通安全コーナー (衝撃模擬体験ほか)
 - O×クイズ大会 (景品あり)
 - 彩の国まごころ国体コーナー (コバトン商品の販売)
- *当日、川越市グラウンドゴルフ協会・川越市ゲートボール連合会主催のグラウンドゴルフ大会・ゲートボール大会が行われます。希望者は無料で講習を受講できます。

フリーマーケット出店者募集

日時…10月4日(土) (雨天中止)、午前10時～午後3時 対象…市内在住の20歳以上(営業目的は不可) 定員…150区画(抽せん)
経費…1区画(2.5m×2.5m)1,000円 申し込み…ハガキ(1団体1枚・複数応募は無効)に郵便番号・住所・氏名・年齢・職業・電話番号・主な品物・搬入車両の車種・ナンバーを明記し、9月19日(金)(消印有効)までに350-8601川越市役所環境業務課
*9月24日(水)、午後1時に公開抽せん。結果は26日(金)に通知。

問い合わせ…環境業務課減量リサイクル推進係 TEL内線2636



魚つかみ大会

たこ揚げ大会

集団回収事業報償金の申請を受け付けます

七月一日から九月三十日に実施した集団回収実績に対する報償金交付申請書を受け付けます。提出忘れのないように、ご注意ください。

受付期間：10月1日(水)～14日(火)
受付場所：環境業務課(本庁舎五階)
提出書類：集団回収事業報償金交付申請書(代表者に郵

送)・集団回収実施報告書
問い合わせ：環境業務課減量リサイクル推進係 TEL内線2635

国保の加入・喪失の手続きはお済みですか

川越市に転入した方や、会社等を退職して会社等の健康保険を脱退した方は、川越市の国民健康保険(国保)に加入の届け出をしてください。

②国民健康保険証(世帯内に国保加入者がいる場合)
③運転免許証かパスポート(持っている方)
④退職者医療制度に該当する方は年金証書

国保資格の取得日は、他の健康保険を喪失した日または転入した日まで、国保資格の喪失日は、他の健康保険を取得した日までさかのぼります。

なお、退職後も会社等の健康保険に継続加入できる任意加入制度もあります。詳しくは、勤務先等の健康保険担当者にお尋ねください。

国保に加入していただく方が就職などで会社等の健康保険に加入した場合、国保喪失の届け出が必要で

国保喪失の届け出に用意するもの
①新たに加入した健康保険証
②使用していた国民健康保険証
取得日・喪失日はさかのぼります

国保加入の届け出に用意するもの
①健康保険資格喪失証明書(今まで加入していた健康保険を喪失した証明書)

国保喪失の届け出に用意するもの
①新たに加入した健康保険証
②使用していた国民健康保険証
取得日・喪失日はさかのぼります

詳しくは、お尋ねください。
問い合わせ：国保年金課国保資格係 TEL内線2479

埼玉県知事選挙の結果

候補者名(届け出順・敬称略)	得票数	()内は埼玉県全体
杉崎ともすけ	二、九二四票	(七〇、〇五五票)
坂東まり子	八、二八六票	(二〇四、三八九票)
加藤盛雄	一、〇五六票	(一五、七九〇票)
島津あきら	二八、一〇三票	(四五、〇五七票)
山口節生	三九六票	(八、九三一票)

高原みさ子	七、四五九票	(一七五、一三七票)
はまだ卓二郎	六、〇四四票	(二二〇、一九八票)
当上田きよし	三三、二六〇票	(八〇八、〇九二票)
*川越市の有効投票は八七、五二八票。投票率は三三・九七パーセントでした。		

問い合わせ：川越市選挙管理委員会 TEL内線3711

～ひとくち情報～ ミニ・インフォメーション ～ひとくち情報～

- '03川越産業博覧会フリーマーケット出店者追加募集 商工振興課商工係 TEL内線2721
10月25日(土)、午前9時～午後4時。川越運動公園。市内在住または在勤(営業目的は不可)。若干名。1区画1,000円。電話で商工振興課(定数になり次第終了)。
- がん制圧月間 総合保健センター健康増進係 TEL229-4121
がんの予防は「健康的な生活習慣の確立」から。年に1度は健康診断を受けましょう。
- 健康増進普及月間 総合保健センター健康増進係 TEL229-4121
9月は健康増進普及月間です。栄養・運動・休養を十分に取って、規則正しい生活を心がけましょう。
- 結核予防週間 保健予防課感染症係 TEL227-5102
9月24日(水)～30日(火)は結核予防週間です。結核の早期発見・早期治療のため、忘れずに定期健康診断を受けましょう。
- 国民健康保険被保険者証(保険証)の斉更新を行います 国保年金課国保資格係 TEL内線2479
新しい保険証は、10月下旬に配達記録郵便で送付します。詳しくは、10月10日に発行される広報川越をご覧ください。

問い合わせ…職員課人事係・TEL内線2231

市職員の給与の公表 (平成15年4月1日現在)

市職員の給与についてご理解をいただくため、そのあらましを公表します。地方公務員の給与は、地方公務員法に定められている均衡の原則、条例主義の原則などの給与決定原則に基づき決定されています。本市でも、この原則に基づき、適正な給与水準の維持に努めています。

職員給与費 (平成15年度普通会計予算による)

Table with columns: 職員数(A), 給料, 職員手当, 期末・勤勉手当, 計(B), 職員1人当たり給与費(B/A)

*職員手当には退職手当を含みません。また、給与費は当初予算に計上された額です。

*職員数については、全職員数から上下水道事業・国民健康保険事業等にかかわる職員および教育長を除いた数です。

職員の平均給料月額および平均年齢

Table with columns: 職種, 平均給料月額, 平均年齢

職員の経験年数別・学歴別平均給料月額

Table with columns: 区分, 経験年数, 採用時(初任給), 10年, 20年, 30年, 35年

一般行政職の級別職員数

Table with columns: 標準的な職務内容, 9級, 8級, 7級, 6級, 5級, 4級, 3級, 2級, 1級, 計

*標準的な職務内容とは、それぞれの級に該当する代表的な職名です。

期末・勤勉手当、退職手当支給割合

Table with columns: 期末・勤勉手当, 6月期, 12月期, 計, 期末手当, 勤勉手当

Table with columns: 退職手当, 最高限度額, 勤続20年, 勤続30年, 勤続35年, 1人当たり平均支給額, 自己都合, 定年

*期末・勤勉手当には、職制上の役職・職務の級等による加算措置があります。*1人当たりの平均支給額は、平成14年度に退職した自己都合8人、定年等35人の平均です。

特別職の報酬など

Table with columns: 報酬, 月額, 支給割合, 議長, 副議長, 議員, 市長, 助役, 収入役, 常勤の監査委員, 上下水道事業管理者

市職員数の公表 (各年4月1日現在)

問い合わせ…行政管理課行政管理担当・TEL内線2151

部門別職員数の状況

単位=人

Table with columns: 区分, 職員数, 対前年増減数, 平成15年の職員数増減状況

*職員数は一般職に属する職員数であり、地方公務員の身分を保有する休職者・派遣職員などを含み、臨時または非常勤職員を除いています。



エコ・アース

六月末、セーレム市内(アメリカ合衆国オレゴン州)を流れるウィラメット川のほとりにあるリバーフロント公園で、「エコ・アース」のお披露目式が行われました。

かつて、ここには工場があり、貯蔵庫として使われていた、高さ四十メートルほどの球体が工場閉鎖後も公園の中に長い間放置されていました。元セーレム市長のロジャー・ガーテンリッチさんが、この球体を色鮮やかに塗り、教育的なものにしようと発案したのが、エコ・アース制作のきっかけでした。



多くの案から、球体にタイルをはってモザイクの地球儀にするという案が採

用されました。地元の芸術家やボランティアたちが集まって制作が始まりましたが、資金集め、技術的な問題、協力者集めなど、道のりは険しいものでした。特に、資金集めは経済情勢がよくないため難航しました。そこで、地球儀上の絵に二百ドル、地球儀の回りの旗に五十ドルで出資者を募るという方法で資金を集めました。出資者になった人は、亡くなった人の記念や自分の祖先に関するものなど、それぞれ思いを込めて絵や旗を選びました。

球体は、八万六千枚のタイルで覆われ、およそ二百点の絵で飾られ、五年の歳月をかけ、多くの人の手によって巨大な地球儀に生まれ変わりました。制作に関わった人たちの願いどおり、リバーフロント公園、そしてセーレム市の象徴として多くの人に親しまれていくことでしょう。

人権教育シリーズ 児童・生徒の作文④

人権推進課人権推進担当 TEL224-8811内線2282

平成十四年度に川越市内の小中学生から募集した作文をまとめた人権文集「あけぼの」から、作品を紹介します。

障害があるという事は①

中学一年生

私はこの前、学校の遠足に電車で行きました。小さい時は、電車で病院に行ったりして出かけたけれども、車椅子になってからは小学校の四年生の時に、巾着田に川越線で行ったのが最後です。

今回は、途中の乗り換えの駅の拝島駅に、昇降機があったので安心でした。昇降機というのは、車椅子のまま階段を上ったり、下りたりできる装置です。私は自分の力では歩けないので、そういう物がなくて、長い階段などはどうする事もできません。でも、まだまだエレベーターや昇降機などがある駅はとて少ないのです。だから、私達みたいに体に障害がある人は電車を利用して出かける事はとても大変です。出かけた時、時にはどうしても、車に乗ってしまします。また、電車に乗ったとしても車椅子は場所を取るし、電車とホームの間は段差があるので、一人で降りるのは大変なので、

です。この前の遠足の時は、駅員さんが、スロープを持って来てくれたので助かりました。でも、電車の時間が決まっているので、気持ちが悪くてもあせりました。皆と一緒に電車に乗れたのでとても嬉しかったです。 また、私が出かけた時に困るのがトイレです。身障者用のトイレがまだまだ少ないのです。新しい建物や施設などにはある所が多いのですが、古い建物などには、ほとんどありません。だから、出かけた時にトイレを探す事が、けっこうあります。また、あつたとしても汚れて使えないような所もあります。それに、混んでいる所などでは障害のない人が平気で使っている事もあります。「そういう人って、どんな気持ちで使うのかな」と思っています。障害があるかないかは、一人ではできない事がたくさんあるのです。

喜び広がる地域のわ 自治会活動から

いざというときのために

8月24日、南古谷中学校で第24回川越市総合防災訓練が行われました。会場には南古谷地区の23自治会から、およそ700人の住民が集まりました。訓練は、震度6強の地震が発生したことを想定して行われ、応急救護訓練や初期消火訓練などさまざまな訓練に、住民の皆さんは積極的に参加していました。「多くの人たちが参加し、地震が起きたときの対応が理解できたのではないのでしょうか」と南古谷支会長の大河内裕之さん(62歳・木野目)。



三角さんの使い方を教わりました

ごみの分別大辞典 6

環境業務課減量リサイクル推進係・TEL224-8811内線2636

どんな布類が再利用できる？

布類の再利用先は、主に輸出中古衣料・ウエス（工業用の油ふき）・反毛（綿や毛を元の原料に戻す）の三つとすることを前回ご紹介しました。今回は、それを踏まえたくて、布類廻点回収と地域で行っている集団回収に出せる物・出せない物を確認していきましょう。

素材	中古衣料	ウエス	反毛
綿	可	可	可
化学繊維	可	不可	不可
その他	可	不可	一部可

*破れ・汚れがある場合は、中古衣料として輸出できません。

綿素材の物はほとんど出すことができます。中古衣料として輸出に向かない多少傷んだものでも、ウエスや反毛として利用できるからです。しかし、化学繊維などその他の繊維素材については、中古衣料が主な利用先となるため、破れていたり、汚れているものは、原則として出すことはできません。ただし、毛（ウール）や麻などの天然素材は、一部反毛として利用可能な場合もあります（左上の表参照）。

最近では、異なる繊維で構成される合成繊維素材が増えていますが、合成繊維はいくつかの化学繊維で構成される場合が多く、基本的に化学繊維と同じ扱いになります。ただし、綿八〇パーセントなど、八割以上が天然素材で構成されている場合は、単一素材とみなしています。素材別に見た場合、まだ着られるものについてはすべての素材で出すことが可能です。多少のほつれや汚れているものでも、綿素材のものなら可能、ということになります。

○出せるもの
ハンカチ・バスタオル・ジャージ・体操着・セーター・和服・帯・ジーンズ・皮革衣料・スキューエア（上）・など
×出せないもの
使い込んだぞうきん・ベツト用に使った毛布やタオル・足ふきマット・スキーウエア（下）・はんでん・座布団・ビニール雨がつばなど



目指せ！ 分別の達人

交通事故のないまちに 17 総合交通政策課交通安全指導係・TEL224-8811内線3265

●秋の全国交通安全運動を実施します！ 9月11日(木)～30日(火)

平成15年になって市内では、8月31日現在、交通死亡事故が11件発生し、死亡者が11人と昨年より減少していますが、人身および物件事故件数は昨年よりも増加傾向です。

特に、高齢者の関係する事故が増加しているため、市では「高齢者への反射材の着用促進」を独自の目標に掲げ、運動を実施します。

なお、都道府県別の死者数では、埼玉県が全国一多い県となっていることから、秋の全国交通安全運動開始日を

9月11日(木)とし、活動期間を例年の2倍の20日間実施します。

■巡回広報出発式及び高齢者への反射材の着用促進街頭キャンペーン
交通安全広報車が一齐に出発し、市内各地で交通安全広報を行います。
日時…9月11日(木)、午後3時～
会場…西武本川越ペペ前北側広場

■高齢者への反射材着用促進交通安全パレード
交通安全推進協議会加盟団体による、パレードを実施します。

日時…9月13日(土)、午後3時30分～
会場…クレアモール

■薄暮時の早めのライト点灯促進兼ねて運転者マナー向上街頭キャンペーン
日時…9月25日(木)、午後4時～（雨天中止）
会場…新富町郵便局前路上（新富町1丁目）

■シートベルト・チャイルドシート着用促進街頭キャンペーン
日時…9月29日(月)、午後2時～（雨天中止）
会場…川越自動車学校前（野田町2丁目）

Your health 健康アドバイス

「難病とその支援」(その1)

日本で社会的に「難病」という名称が知られるようになったのは、昭和四十二年以降、スモンの発病患者が急激に増加し、社会問題化したのがきっかけでした。その後、昭和四十七年に制定された「難病対策要綱」により、難病とは「①原因が不明で、治療法が未確立であり、経過が慢性にわたる②介護等に著しく人手を要するため、経済的にも精神的にも負担の大きい疾病」と定義が確立しました。

難病に対しては、厚生労働省を中心にさまざまな対策がとられています。中でも、パーキンソン病・せき髄小脳変性症・全身性エリテマトーデス・強皮症・かいよう性大腸炎など厚生労働省の指定した四十五疾患、橋本病など埼玉県が指定した三疾患については、「特定疾患医療給付制度」により、保険診療による医療費の自己負担分の助成を行っています。市内で特定疾患の医療給付を受給している方は、平成十四年度末で千四百七十二人です。

これらの事務については、四月から中核市移行に伴い、開設した川越市保健所の総合保健センター成人保健係で担当することになりました。なお、ことし十月から制度が一部改正され、生計中心者の前年の所得税額に応じた自己負担限度額が設定されることになりました。

総合保健センター成人保健係・TEL229-4124

消費生活レポート 105

高齢者を狙う「次々販売」に注意!!

事例
1人暮らしの高齢の母が、家庭訪問販売で高額な浄水器や健康食品などを次々に購入していることがわかった。契約金額は100万円を超えている。クーリングオフしたい。



1人暮らしの高齢者に、訪問販売員が親しげに声をかけ、家族のようにふるまい、信頼感を持たせようと、高額な商品を次々と勧める「次々販売」。断り切れずに契約してしまったり、断っているのに強引に契約させられたりします。ほとんどの場合、クレジットを組んでおり、毎月の支払いも高額なため払いきれなくなって、初めて事の重大さに気づきます。相談の多い事例としては、「浄水器」「羽毛布団」「健康食品」「リフォーム工事」「床下換気扇」などがあります。

- 消費者へのアドバイス
- ①訪問販売員は、親切なふりをして近づくので、その親切さにだまされないようにする。
 - ②家族や親せきは、1人暮らしの高齢者の生活が変わったことがないか、常に気を配り被害を未然に防ぐ。判断能力が不十分な高齢者には、成年後見制度を検討してみる。
 - ③契約する前、また契約後でもおかしいと疑問に思ったら、早めに消費生活相談を受ける。

- 消費生活相談
- 生活情報センター・TEL226-7476
相談日…月・水～金曜日、午前10時30分～午後4時30分
 - 市民相談室分室（新富町1丁目18-6・戸田本川越ビル4階）・TEL226-0058
相談日…火曜日、午前10時～午後4時
問い合わせ…生活情報センター（脇田町105・アトレ6階）・TEL226-7066

なごりほど 市民に役立つ所

産業廃棄物指導課 審査担当 指導担当

産業廃棄物指導課は中核市移行に伴い、四月に誕生した課です。

産業廃棄物とは一般廃棄物と産業廃棄物があります。産業廃棄物とは主に事業活動に伴って発生した廃棄物のことで、「廃棄物の処理及び清掃に関する法律」に二十種類が規定されています。

審査担当は産業廃棄物処理業等の許可と、「川越市土砂のたい積等の規制に関する条例」に基づく土砂のたい積の許可を行っています。この条例は無秩序な土砂のたい積を防止することにより、市民生活の安全確保と生活環境の保全を目指しています。

指導担当は産業廃棄物処理業者に対する適正処理の指導と排出事業者に対する啓発を行っています。また、不法投棄などの不適正処理を防止するため、監視活動を行っています。



Q 「敬老の日」は、こ
としから日が変わる
ようになったと聞いていま
すが、「敬老の日」が今ま
で九月十五日だった由来を
教えてください。

A ことしから九月の第
三月曜日となった敬老
の日。敬老の日が今まで九月
十五日とされてきた由来に
は、いくつか説があります。
聖徳太子が弱者や病人の
ために「悲田院」を設立した
日という説や、孝行息子がお
じいさんにお酒を飲ませてあ
げたいと念じていたら酒の流
れ出る滝に出会い、そのうわ
さを聞いた元正天皇がみず
からその滝を訪ねたのが九月
中旬ごろだったという説、ま
た、兵庫のある村の村長の
発案で農閑期の九月十五日に
敬老会を開いたのをきつかけ
に、この運動が全国的に広が
ったという説などです。
「亀の甲より年の劫(功)」
ということばがありますが、
これは長年の経験を尊ぶこと
のたとえです。年長者の人生
経験や知恵は、貴重な財産。
皆さんも、年長の方にいろい
ろと教わった経験があるので
は、「多年にわたり社会につ
くしてきた老人を敬愛し、長
寿を祝う」敬老の日。あらた
めて「ありがとう」と、感謝
の気持ちを伝えてみてはいか
がでしょうか。

おしゃべり倶楽部 173 植物あかると

コウヤマキ



和歌山県の高野山に
多く見られることか
ら、この名があります。
スギ科コウヤマキ属の
常緑針葉高木です。
写真は、喜多院慈恵
堂(小仙波町1丁目)
の向かって右側にある
「天海僧正お手植の
榎」。見上げるような
高さ大きな幹回り
が、その存在感を際立たせています。

天海僧正は江戸時代の高僧。徳川家康の信頼を得る
とともに、第27世住職として喜多院を再興した人物
です。108歳まで生きたと伝えられています。

長寿を全うした天海僧正によって、直接植えられた
といわれているこのコウヤマキの樹齢は約350年。長い
間、川越を見守り続けています。

ことしは江戸幕府が開かれて400年。日光東照宮
(日光市)には、喜多院とゆかりの深い徳川家光が植
えたといえられるコウヤマキがあります。

みんなの作文



楽しいキッズパラダイス

霞ヶ関東小学校三年生

佐々木晴香

わたしたちの学校には、毎年
「キッズパラダイス」がありま
す。一年生から六年生までの全
員であそぶ行事で、毎年楽しみ
にしています。

十二のはんに分かれて、それ
ぞれのはんが出し物をします。
一つのはんには、一年生から六
年生までいて、仲よしタイムの
時間に毎朝、話し合いをしたり
けい品を作ったりしました。出
し物にはボーリングやしゃやて
き、クイズめいろ、おぼけやし
きなどたくさんあります。わた
したちのは

んは「たか
らさがし」
に決まりま
した。じゅ
んびが終わ
って、いよ
いよ六月二
十七日。前
半、わたし
たちはあそ



わたしはあ
そびをみんな楽しんでいっ
てくれて、大せいこうです。
「キッズパラダイス」はみんな
のえ顔が広がるまほうのよう
です。来年も楽しみます。
*ふりがなは広聴広報課で付けました。

びに行きました。はじめに行っ
てみたいなあと思つたおぼけや
しきは、とても人気がありたく
さんの行列ができていて入れま
せんでした。一番気に入ったの
は、コイン落としです。コイン
を入れた後にクイズが出たり、
コインの入った数だけけい品が
もらえるからです。

後半、わたしはお店番です。
教室にはたからをかく場所が
いっぱい。本だなや植木鉢の
中などです。ワクワク、ドキド
キしながらかくしました。たか
らさがしのせんでんもしに行っ
たので、わたしたちのはんに
たくさんの方が来てくれまし
た。

わたしたちの「たからさがし」
のあそびをみんな楽しんでいっ
てくれて、大せいこうです。
「キッズパラダイス」はみんな
のえ顔が広がるまほうのよう
です。来年も楽しみます。
*ふりがなは広聴広報課で付けました。

短歌

四元仰・選

雨あがり向かいのビルの一面に青空があり雲ふたつ浮く
梅雨の雨晴れゆくらんか霧の中木々の奥より小鳥さえずる
今日こそは芝刈らねばと捻挫せし足底いつく鉄研ぎおり
徒らに庭木々繁り隠れ棲むごとくわがおり一人老いつつ
手を触るれば折れそうになる細き茎胡瓜茄子苗ねごろに植う
梅雨晴れにひびくゲートボールの球の音集う仲間の顔晴ればれし
七回忌終えて手をふり帰るゆき夫知らぬ幼子ふたり
あじさいを手のひらに乗せ花びらを孫と数える雨上がりの午後
古い先を孤独に耐えるのではなく孤独を楽しむ吾よあれかし
堤外の畑に馬鈴薯掘りおれば葎切り啼きて朝長閑なり

俳句

石川俊一・選

万緑や山日あつめし沼の綺羅
声弾む子供御輿や雨上る
色付きし枇杷の実見ゆる川の端
仏法僧柞の森の静かさに
野の花の色濃く見ゆる梅雨さなか
窓の外覗ける守宮しまい風呂
日の落ちて熱さ冷めゆく蝉時雨
片づかぬ引つ越しの荷や麦の秋
少年と緑陰で待つコンサート
手にふれて確かめて見る桔梗かな

川柳

小川正夫・選

作品が輝き見せる美術館
先客の線香香る墓詣り
町内も代替わりして知らぬ顔
地獄耳そばにいろよと袖引かれ
健康が取り柄の一家良く笑い
新学期日焼けした顔勢揃い
予報士が振り回される低気圧
生き甲斐の趣味が余生を輝かせ
法要が済んで精進座が和み
菜園の日日を楽しむ句の味

ゆきゆきシルバー

好きだから一生続けたい

高橋甫さん(72歳・新宿町六丁目)

まっすぐに伸びた背筋とさわ
やかな笑顔が印象的な高橋さ
ん。昨年の市民体育祭の水泳・
六十五歳以上の部「自由形」
「バタフライ」の二種目で、み
ごと二冠を達成しました。
市民体育祭には二十年以上も
毎年参加し、数々の新記録を残
してきた高橋さんですが、残念
ながら今ではその記録も更新さ
れてしまったとか。でも「レベ
ルが上がってきている証拠です
から、とてもいいことですね」
とにこやかに話します。



昨年の市民体育祭の賞状を手に

身についたというのもうなすけ
ます。とはいえ、「ほとんど毎
日、オアシスに来て泳いでいる
んです」というほど練習熱心。
水泳を始めたばかりの人に「こ
うしたほうがいいよ」とアドバ
イスすることもあり、後進の指
導に熱心な一面もうかがえま
す。「上手に泳げると、楽しい
って言ってくれるんですよ」と、
いきいきと話す姿からは、ほん
とくに水泳が好きなのが伝わ
ってきます。

水泳のほかにはスキーが趣
味。こちらも準指導員の資格を
持つほどの腕前です。ふだんか
らサイクリングで足腰を鍛えて
います。「今まで大きなけがを
したことがない」というのも、
日々の努力があるからこそ。そ
の強い精神力には脱帽です。
「続けることができたのはや
っぱり好きだから」と話す高橋
さん。「今後の目標は？」との
問いに「一生続けていくこと
です」と明るく答えてくれました。

- 梅沢澄子(今福)
- 大久保ふく(下広谷)
- 小名木たか子(豊田本)
- 加島一子(幸町)
- 金子さき子(宮下町一丁目)
- 谷みね(谷上)
- 遠宮富美子(天仙波)
- 原嶋ふみ(笠幡)
- 西角美知子(下広谷)
- 藤崎本男(菅間)

募集要領 毎月末日締め切り(11月掲載分は9月30日(必着))

- 募集作品
かい書で明記(鉛筆書き不可)し、すべての漢字にふりがなを付けてください。
短歌部門=当季雑詠3首まで(現代かなづかい)
俳句部門=当季雑詠2句まで(新かなづかいと旧かなづかいの別を明記)
川柳部門=雑詠3句まで(現代かなづかい)
- 応募規定・方法
市内在住の方、未発表・創作のもの。作品は返却しません。小中学生・高校生歓迎。
*掲載にあたり、選者が手を加える場合があります。
八万字に部門・作品・住所・氏名(ふりがな)・年齢・電話番号を明記し、郵送。
あて先…〒350-8601川越市役所広聴広報課広報担当

それは稲穂を守るだけではなく

山田のかかしまつり

ヒントは唱歌「家山子」から
山田地区にかかしがたくさん見られるようになって、ことしで八年目。同地区のボランティアグループ「ふれあいの里」が始めました。「北山田桜堤通りに花を植えるなど、地域に根ざした活動をしていくのですが、もつと地域を盛り上げていくには？と考えたときに、歌からかかしが浮かびました」と、代表の中島利一さん（57歳・山田）。

かかしといえば、かさをかぶり、色あせた服を着た「へのへのもへじ」を想像してしまいがちですが、歴史上の人物やサッカー選手など、その年の話題にちなむかかしがお目見えするようにになりました。「でも、最初は作り方もわからず、試行錯誤の連続で、本を見ながら見よう見まねで作っていた」そうです。

広がるふれあいの輪

年を重ねることに、地域の人たちに浸透していったかかし作り。今では、老人会や育成会、幼稚園児も参加しています。そして、ことしはさらに、山田中学校の生徒が各クラスごとに制作した力作も登場。「初めてのことてたいへんだったけど、人に見せられるだけのものが出来てよか

つた」と、生徒は満足そうに話していました。

八月二十四日、北山田自治会館に、かかしを作るため朝からたくさんの人出でした。わからないところはお互いに教え合いながら、思い思いのかかし作りにみんな夢中です。「ただ単にかかしを作るのではなく、みんなが集まって楽しくおしゃべりしながらやるのが大切なんです。こうしたふれあいが増えていけば、地域の活性化につながると思います」と中島さんは話します。

午後、こうべを垂れ始めた稲穂が大海原のように、ざわざわと音を立てて揺れる水田の南側に、かかしが並べられました。かかしを並べ終え

た後の皆さんは、やり遂げたというほつとした表情を見せていました。

「川越といえば蔵造りや川越まつりが有名ですが、それに負けないような催しにしていきたい」と張り切る中島さん。地域の皆さんが力を合わせて完成したかかしは、全部で六十体ほど。九月いっぱいまで、稲穂を見守っています。



かかし作りの様子。笑顔もこぼれる和やかな雰囲気の中、大人も子どももみんな夢中になっていました。

かかしても、サッカーには足が欠かせませんね

「遅いぞ、武蔵」「待たせたな、小次郎」

幼稚園児の力作です



旅の空から

わたしの旅日記 208
飲料水を求めて
新井忠雄 (54歳・清水町)

4月初めから1か月半ほど、西アフリカのナイジェリア及びトーゴに挟まれたベナン国のコトヌー及び北部地域を旅行しました。雨期初めて、気温が30度以上もあり、クーラー無しでは昼も夜も生活が出来ません。マラリアやエイズなど危険に満ちた病気が巷に溢れ、油断していると大変なことになります。



共同井戸で水くみの女性たちと
先日、来日中のセネガル大統領が記者会見で、アフリカの

貧困と水問題が今後の最大の課題と言っていました。アジアは近年大きな進歩・発展を遂げているのに、アフリカは進歩しないばかりか戦争と内乱の連続、開発どころか益々発展から遠のいているという形容がぴったりの世界です。西アフリカでは比較的水量をもたらす雨期のあるベナンでも、北方に旅行すれば眼前に広がる景色はサヘル気候の乾燥した世界です。水1杯を得るにも大変な努力が必要です。原生代のプレ・カンブリア紀の堅い地盤は100m程度掘削しなければなりません。年間収入が約48,000円程度の農民が大型バケツで毎回0.2円の水使用量を支払う（調査では平均で2人の妻と15人の子供達）に、これほど僅かの金額も負担できません。

コトヌー周辺は南国情緒溢れる景色があり、観光受ける自然があっても、現実の世界は、想像を遙かに越える厳しい現実があり、訪問者はその落差に驚かされます。
*ふりがなは広聴広報課で付けました。

イラストコーナー



及び川苗 (小堤)

募集 「旅の空から」(国内歓迎・400字程度) 「イラストコーナー」
〒350-8601 川越市役所広聴広報課

はーとふる

川越が舞台の芝居 都内で公演

演劇製作集団「四十郎」は、杉並区を中心に活動している劇団。団員は学生から社会人までさまざまです。平成十二年に旗揚げして以来、戦国時代や幕末の川越を舞台にした芝居に取り組み、八月二十一日から二十四日まで、杉並区内の劇場で川越三部作の完結編として「川越キネマ食堂篇」を演じました。



団員の皆さん

団員に川越出身者は一人もいません。どうして川越が舞台なのでしょう？ 主宰の毛利吉蔵さん(42歳)に尋ねると「川越の歴史や資料を調べて、まちの人々が、いつの時代にも生き生きしているように感じ、ひかれました」。今回の公演は、川越から訪れた方にも好評でした。団員の皆さんは、機会があれば、川越三部作を川越で公演したいと考えているそうです。



本音の様子(写真提供=四十郎)

まちのできごと 109パレット

川越市の面積は109.16km²

4台目の文化伝承山車に登録されました



おととしの祭りの様子

去年から始まった川越市文化伝承山車登録制度。4台目の文化伝承山車として、大塚新田の「源 頼朝の山車」が登録されました。明治28年(1895)に造られてから108年。「現在も川越まつりの日に合わせて行う町内の祭りで使用しています。文化伝承山車への登録は、町内に住む私たちの誇りですね」と大塚新田氏子会会長の牛窪恒夫さん(65歳)。

泥だんごは1日にして成らず!?



「ほら、光ってきたよ!!」「こっちも!!」

土をかけながら手の中で転がし、少しずつ水分を抜くことがうまく光らせるこつ……。8月16日・23日に行われた、大東公民館主催の「おもしろ実験室 光る泥だんごに挑戦」には、25人の小学生が参加。にぎやかな雰囲気の中、お父さん、お母さんもいっしょに夢中になって泥だんご作りに挑戦していました。夏休みの思い出の1つになったかな?

日本人は優しく、礼儀正しいです



8月20日、舟橋市長を表敬訪問

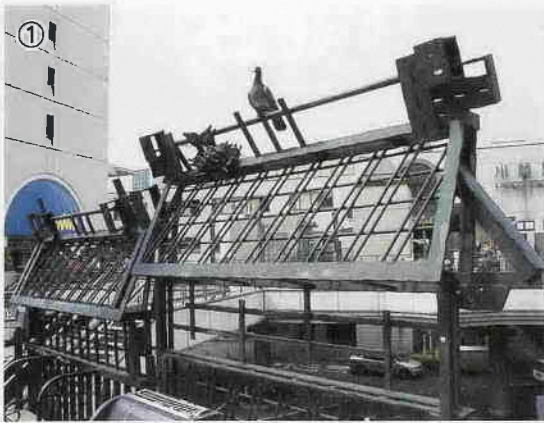
フェリックス・ゴールデンタールさん(23歳)は姉妹都市・オッフェンバッハ市の大学生。川越商工会議所とオッフェンバッハ商工会議所間の研修生第1号として来日。10年前に川越でホームステイをしたことがあるゴールデンタールさん。「そのときと変わっていません。伝統的な町並みが残るいい町ですね」と川越の印象を話してくれました。

アートな川越 6

川越駅の東口にあるペDESTリアンデッキは、駅に向かう人、学校・職場へ向かう人、川越観光に来た人など、歩行者の往来が激しい場所です。そんな人の流れからちよつとそれ足を止めると、川越らしさをイメージしたいろいろな物を見つけることができます。

今回紹介するのは、小峰貴芳さんが制作した「蔵造り 町並みオブジェ」の一部で、蔵をイメージした作品。屋根には鳥の巣もあります。巣を見ると、二羽のひな鳥が、親鳥の帰りを待っているようです。ちょうど撮影をしたとき、ハトが自分の巣のように羽を休めていて、まるで親鳥のよう。ペDESTリアンデッキには、ほかにも作品がいっぱい。さりげないとこで芸術に親しむことができます。

写真①・蔵をイメージした作品
写真②・屋根の上にある鳥の巣



TV わが街川越 番組ガイド



編集日記

ことしの夏は平年より暑いと予測されていましたが、実際は梅雨が居座り続けたような冷夏でした。やっと真夏の日ざしが戻った8月24日、南古谷中学校で開催された川越市総合防災訓練に参加。当日は、朝からギラギラ照りつける太陽で、防災服を着ていると汗が吹き出し続けました。震度6強の直下型地震が発生し、市内全域で被害が出ている想定で、地区住民、防災関係機関の1,750人が、初期消火・応急救護などの訓練を行いました▶7月26日には宮城県で震度6の地震が3回発生しています。災害が発生したときは、自分の身は自分で守る自助、近隣の人たちで助け合う共助、市や県などからの公助を連携して被害を最小限に抑える必要を感じました▶わが家では、避難場所を子どもたちが通った小学校、被害状況によっては中学校と2か所決めています。しかし、子どもたちも成長し、市外の学校に通うようになり、あらためて避難経路や安否の確認方法など話し合いたいと思います。日ごろからの備えや心構えを再確認してはいかがでしょうか。



収録の様子 (川越まつり会館)

川越まつり会館、いよいよオープン!
九月二十八日(日)、待望の川越まつり会館がオープン。一足先に、会館の見どころを紹介します。まちの話題は、川越百万灯夏まつりと小江戸川越花火大会。夏のイベント風景をお届けします。

テレビ埼玉 (38ch) 毎月第1・第3土曜日とその翌日の日曜日に放映

9月20日(土) / 午前9時30分~9時40分

9月21日(日) / 午後5時30分~5時40分

川越ケーブルテレビ (15ch)

9月19日(金)まで *9月20日(土)からは「わが街川越20年のあゆみ」を放送予定です。
午前9時30分~・正午~・午後5時30分~・午後8時30分~・午後11時30分~

テブコケーブルテレビ (9ch)

9月28日(日)~10月4日(土)

午前6時30分~・午後0時30分~・午後4時30分~・午後7時30分~・午後9時30分~

*変更になることがあります。あらかじめご了承ください。

*放送時間に見られないときは、ビデオ録画しておく便利です。