

PUBLIC  
RELATIONS

# 川 越

広報川越  
No.1003

平成13年3月25日

(毎月10日・25日発行)

わくわく散歩道シリーズ186 (関連記事は6ページ)

山と海の楽しさ、いろいろ／指定保養施設利用補助制度・6  
介護保険サービスに関する利用者調査を実施しました・9  
お知らせパック・10  
催しものガイド・16  
けんこう・18

\*25日発行の広報川越は、翌月の行事等を中心にお知らせしています。

- 別冊「川越シャトル(西コース)路線案内」
- 「すこやかかわごえ」・「納税カレンダー」・「成人検診申し込みハガキ」が折り込まれています。

川越市は、2002年に市制施行80周年を迎えます。



スマイルシティ・川越

<http://www.city.kawagoe.saitama.jp/>

## わたしたちのまち

平成13年3月1日現在  
(在任外国人を含む)

人口 328,132人

前月比 +25人

■男 165,508人

■女 162,624人

●出生 262人

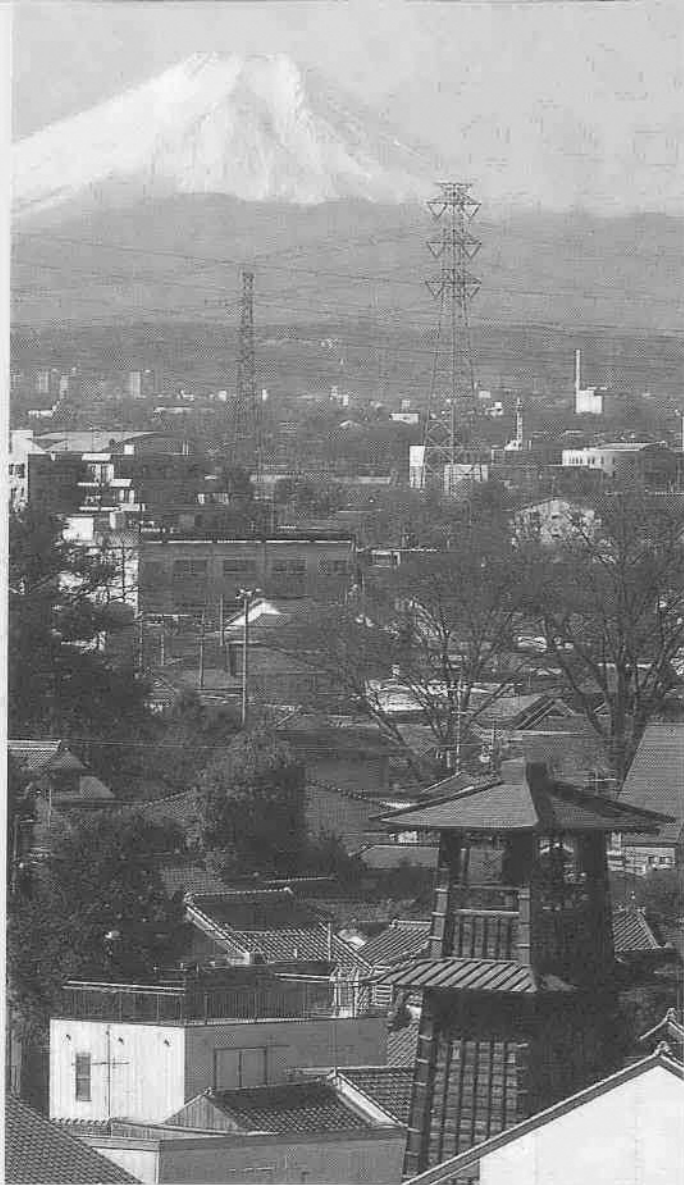
●死亡 159人

●転入等 1,039人

●転出等 1,117人

世帯数 120,757世帯

前月比 +51世帯



平成十五年四月

# 川越市は

# 中核市をめざします

## 中核市についての出前説明会を実施します

市では、政令指定都市に準じた権限を持つ中核市へ、平成十五年四月に移行するための準備を進めています。「中核市とは何か」「中核市になると、川越はどうなるのか」といった疑問にお答えしたり、市民の皆さんからの意見を聴いたりするため、自治会や団体など、十人以上で構成されているグループを対象に、四月から「出前説明会」を実施します。希望するグループは、中核市推進室にお尋ねください。

問い合わせ：中核市推進室推進担当 ☎内線2141



## 4月 (主な行事と休日当番医のお知らせ)

## MEMO

1・日	小江戸川越七福神巡りの日 休日当番医=しんがし耳鼻咽喉科クリニック(耳・鼻) 砂新田2丁目11-24 ☎41-1699
2・月	
3・火	
4・水	
5・木	清明
6・金	春の全国交通安全運動(～15)
7・土	世界保健デー
8・日	呑龍デー 新河岸川桜まつり(氷川町・北公民館前) 石田のささら獅子舞(石田・藤宮神社) 休日当番医=岸野胃腸科クリニック(内・外・胃腸・消・肛) 新宿町1丁目12-19 ☎47-3900
9・月	市立学校入学式・始業式
10・火	広報川越発行日
11・水	老袋の万作(下老袋・氷川神社)
12・木	
13・金	
14・土	市立学校休業土曜日 南田島の足踊り(南田島・氷川神社)
15・日	春の邦楽まつり(やまぶき会館) 石原のささら獅子舞(石原町1丁目・観音寺) 休日当番医=栗山整形外科(整外) 下広谷397-3 ☎34-7881
16・月	科学技術週間(～22)
17・火	
18・水	発明の日
19・木	中福の神楽(中福・稲荷神社)
20・金	穀雨 郵政記念日・郵便週間(～26)
21・土	
22・日	休日当番医=せきや眼科(眼) 脇田町5-2 ☎24-5210
23・月	みどりの週間(～29)
24・火	
25・水	広報川越発行日
26・木	
27・金	
28・土	市立学校休業土曜日 成田山のみの市
29・日	みどりの日 川越れんげまつり2001(農業ふれあいセンター) 苗木プレゼント(川越駅西口広場・ジョイフル) 休日当番医=大東外科医院(胃腸・外・肛) 南大塚29-1 ☎43-3345
30・月	休日当番医=落合産婦人科医院(産婦) 清水町2-24 ☎44-6655

■主な月間 河川美化月間 農作業安全月間 春季における都市緑化推進運動(～6月)

### 休日の診療機関

内科・小児科=川越市休日急患診療所(小仙波町2丁目45-5 ☎23-0601) 受付時間…午前9時～11時・午後1時～3時・午後8時～10時30分  
休日当番医=変更になる場合があります。受診の際は、当日の休日当番医にご確認ください。 受付時間…午前9時～午後4時  
歯科(急患のみ)=川越市予防歯科センター(三久保町18-3 ☎24-3891) 受付時間…午前9時～11時30分  
埼玉県救急医療情報センター ☎048-824-4199=救急車を呼ぶほどではない程度で、どこで診てもらえるかわからない場合。

# 霞ヶ関北出張所が、移転しました



霞ヶ関北出張所が、霞ヶ関北三丁目一・二・四に移転。三月十一日に行われた竣工式では、テープカットのほか、地域のグループによる「竣工祝い太鼓」が披露されました。

新しい霞ヶ関北出張所  
31-0221



新しい出張所に太鼓が鳴り渡りました

## 退職者医療制度のご案内

現在、国民健康保険の加入者であり、厚生年金や共済組合の老齢年金を受けている方で、厚生年金や共済組合等の加入期間が、二十年以上ある方は四十歳以降十年以上ある方については退職者医療制度が適用になります。

該当する方は、年金証書と保

険証を持って国保医療課（市役所本庁舎二階）または出張所で手続きを行ってください。

問い合わせ：国保医療課国保収納係 ☎内線2477

## 固定資産課税台帳の縦覧が始まります

固定資産課税台帳には、平成十三年一月一日現在の土地・家屋・償却資産が登録されています。課税台帳に正しく登録されているか、その評価が適正かどうか確認できます。

会場：資産税課（市役所本庁舎二階）  
期間：4月2日（月）～23日（月）

（土・日曜日を除く）、午前8時30分～午後5時  
縦覧できる方：納税義務がある方および同居の親族 ▼納税代理人 ▼納税義務がある方の委任状を持つ方  
持ち物：申請人本人を証明するもの（前年の納税通知書・自動車運転免許証・健康保険証

など） ▼法人の場合は申請人本人を証明するものと、代表者印または代表者印を押した委任状  
\* 無料名寄せは一人一部です。  
\* 電話による評価額、税額等の問い合わせはできません。  
問い合わせ：資産税課管理係 ☎内線2361

## 健康ふれあい入浴利用券発行

市内在住の六十五歳以上の方に、入浴施設利用料金を一部補助する「平成十三年健康ふれあい入浴利用券」（四月一日（日）から利用できます）を発行します。

補助額：一回三百円  
補助回数：年間十二回  
施設：川越健康ランド健康村・川越湯遊ランド・フライツァイト川越・旭湯・恵比寿湯・笹の湯・弘の湯・睦の湯（以

上川越市）・埼玉ラドンセンター（東松山市）・平成楼（嵐山町）  
申請方法：印鑑・年齢が確認できるもの（保険証・自動車運転免許証等）を持って介護保険課（市役所本庁舎一階）・高齢者いきがい課（総合保健センター内）・出張所・連絡所  
問い合わせ：高齢者いきがい課  
いきがい係 ☎29-4120

## 個人情報の電算処理状況

市では、多くの情報を電算処理しています。この中には、個人に関する情報も含まれているため、「川越市電子計算組織に係る個人情報の保護に関する条例」により、市の電子計算組織の適正な管理運営を行い、電算処理している個人情報を保護しています。

この条例の規定に基づき、個人情報保護の電算処理状況について主なものをお知らせします。

住民情報関係：住民基本台帳、印鑑登録の管理などの処理  
税関係：市民税、固定資産税、軽自動車税などの賦課、収納の処理

国民年金関係：資格の取得・喪失、納付記録、保険料収納などの処理  
国民健康保険関係：資格の取得・喪失、保険料賦課、保険料収納、給付などの処理  
介護保険関係：資格の取得・喪失、保険料賦課、保険料収納、要介護認定、給付などの処理  
福祉関係：生活保護、医療助成、児童手当、障害者手当、保育料などについて、資格の取得・喪失、給付または収納などの処理  
問い合わせ：情報統計課情報管理係 ☎内線2261または各担当課

## 花と緑のパンフレットができました

もうすぐ四月、桜のつぼみもだいぶ大きくなってきたようです。

観光課では、昨年「桜のパンフレット」を作りましたが、好評です。在庫切れとなりました。そこで、今回は「花と緑のぶらぶらさんぽ」を作成しました（B5判変形・三十六ページ）。



ここにでは、桜だけでなく、ほかの花・木・森などを紹介しています。「おや！こんな所もあるのか」と、花見・散歩など、川越の自然と遊ぶための参考ににご利用ください。

三月二十七日（火）から、出張所・公民館・川越市観光案内所（川越駅東西自由通路内）・観光課で配布します。

問い合わせ：観光課事業係 ☎内線2733

三月二十七日（火）から、出張所・公民館・川越市観光案内所（川越駅東西自由通路内）・観光課で配布します。

問い合わせ：観光課事業係 ☎内線2733

## 下水処理区域が拡大

4月1日（日）から

下水の処理区域がさらに拡大し、次の住所にお住まいの皆さんは、公共下水道が使えることになります。該当する皆さんは、トイレの水洗化および公共下水道への接続工事をしていただくことになります。

工事は、市指定の下水道工事店に依頼してください。

- 全部区域…木野目28・57・78・88・114・117・122・158・257番地 ▶ 南大塚650・1004・1005・1011番地 ▶ 大塚新田59・90・419・444・445・450番地
- 一部区域…木野目65・66・85・92・93・95～107・109～112・115・118～121・123・125・126・128・154・187・1176番地 ▶ 南大塚649・680・713・894・1033・1041・1044・1049・1051・1052・1054・1057・1058・3012・3013・3017・3021番地 ▶ 大塚新田52・54・56～58・64・65・67・68・70・72・84・414・415・417・424・435～437・443・446・447・449・451・453・469番地

\*一部区域とは、その地番の一部が処理区域になることをいいます。

問い合わせ…下水維持課排水指導係 ☎26-1277

## 入賞おめでとう

川越まつりイベントの一つとして実施した「川越まつり写真コンクール」（川越まつり協賛会主催）。市内外から百三十一人、三百十六点の応募がありました。審査の結果、次の皆さんが入賞しました（敬称略）。

- 最優秀賞 藤川虎男（神明町）  
●優秀賞 吉田豊久（連雀町）・丹愛子（笠幡）・須賀秀雄（富士見町）・太田裕久（江東区）・浪波博（的場）



最優秀賞に輝いた「川越祭」

- 入選 福島安孝（清瀬市）・白石伊兵衛（江東区）・岸周助（六軒町二丁目）  
●石川良彦（柏市）・浅野良行（杉並区）・森本謙蔵（清水市）・加藤祐三（鯉井）  
●中條和行（板橋区）  
●関根直井（下老袋）  
●下村吉治（清水市）  
●佳作 三浦恵美子（浦和市）  
●峯裕和（山波町四丁目）  
●上野幾代（東松山市）  
●岸野正男（小川町）  
●柳本博史（大宮市）  
●山田家司（山田）  
●肥後一隆（笠幡）  
●小川貞男（坂戸市）  
●西尾美代子（清水市）  
●今枝進（浦和市）
- \*今後、入賞作品は、観光用のポスターやパンフレット等に活用していく予定です。
- 問い合わせ：観光課事業係 ☎内線2733

## 「障害者生活支援センターともいき」が移転

的場に開設した身体障害者相談施設「障害者生活支援センターともいき」は、四月一日（日）から川越身体障害者センター内（笠幡一六四六一七・下図参照）へ移転します。

身体に障害を持つ方や家族のさまざまな相談を、支援事業を担当する専門のコーディネーターがお受けします。相談は随時受け付けていますが、事前に当センターへ電話連絡してください（☎39-3688・ℒ39-3699）。

問い合わせ：障害者福祉課障害者福祉係 ☎内線2544



# 山と海の楽しさ、いろいろ



（川）川越市青少年健全育成協会では、指定保養施設の利用補助を行っています。これは、川越市が指定した左表の施設を川越市民または川越市に登録している青少年団体が利用した場合、一定額を補助するものです。

利用期間：4月1日(日)～来年少3月31日(日)

補助回数：期間内一人一泊  
補助金額：大人（中学生以上）＝三千円▼小人（4歳～小学生）＝二千円▼キャンプ場＝千五百円

ただし、瀬波温泉および紫雲寺町は、七月～十一月、大人（中学生以上）＝五千円▼小人（4歳～小学生）＝三千五百円

## 指定保養施設利用補助制度

新潟県村上市瀬波温泉			
瀬波グランドホテルはぎのや	旅	380	☎0254-53-1212
三嶋屋旅館	旅	90	☎0254-53-2101
椿の宿吉田や	旅	80	☎0254-53-2145
大和屋旅館	旅	70	☎0254-53-2175
ホテルすゞきケ池	旅	350	☎0254-53-1111
清流苑	旅	60	☎0254-53-5100
瀬波ビューホテル	旅	190	☎0254-53-3211
大観荘せなみの湯	旅	540	☎0254-53-2131
夕映えの宿汐美荘	旅	500	☎0254-53-4288
静雲荘	旅	75	☎0254-52-1766
ホテル瀬波観光	旅	250	☎0254-52-7000
旅館大清	旅	100	☎0254-53-2522
旧車の宿五泉屋	旅	25	☎0254-53-5000
和楽旅館	旅	22	☎0254-53-3187
若林	旅	24	☎0254-52-5881

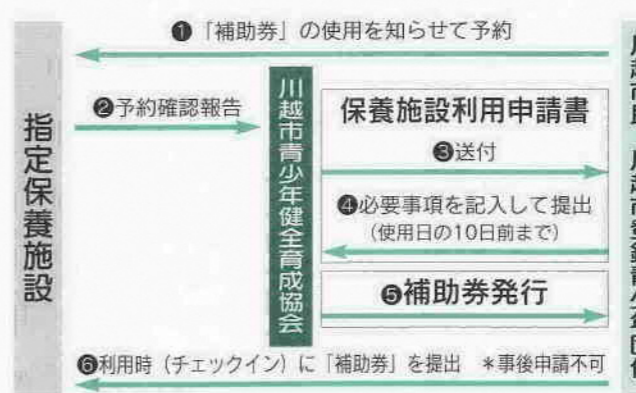
新潟県北蒲原郡紫雲寺町			
割烹旅館多奈可や	旅	58	☎0254-41-2013
民宿松原館	民	90	☎0254-41-2768
お食事処より路	民	45	☎0254-41-4311
ビーチハウスかみさいや	民	20	☎0254-41-2593
海の家やまと	民	18	☎0254-41-3903
酒の宿マルシン	民	80	☎0254-41-4224

秩父市・秩父郡両神村			
国民宿舎両神荘	旅	168	☎0494-79-1221
薬師公園ロッジ	キ	60	☎0494-79-0043
第1ふるさと村キャンプ場	キ	90	☎0494-79-0043
おくちちぶ両神キャンプ場	キ	400	☎0494-79-0030
両神山麓キャンプ場	キ	350	☎0494-79-0155
秩父ミュージアムパーク	コ	400	☎0494-22-8111

栃木県那須郡馬頭町			
元湯東家	旅	80	☎0287-92-3355
いさみ館	旅	50	☎0287-92-4126
かみの湯荘	旅	40	☎0287-92-3537
小口館下の湯	旅	15	☎0287-92-3184
旅館さざや荘	旅	60	☎0287-92-3150
ホテル山水館	旅	75	☎0287-92-2789
城の台荘	旅	70	☎0287-92-4311
南平台温泉ホテル	旅	171	☎0287-92-3211
ホテル美玉の湯	旅	95	☎0287-93-0811
ペンションひろせ	旅	20	☎0287-92-1090
馬頭グリーンヒル	キ	223	☎0287-92-1116



川越市民・川越市登録青少年団体

指定保養施設

①「補助券」の使用を知らせて予約  
②予約確認報告  
③送付  
④必要事項を記入して提出（使用日の10日前まで）  
⑤補助券発行  
⑥利用時（チェックイン）に「補助券」を提出 ＊事後申請不可

＊指定保養施設の位置、料金の目安などについては、青少年課・出張所・連絡所・公民館に置いてあるパンフレットをご覧ください。

問い合わせ：青少年課管理係 ☎内線2591

## 平成13年度難病見舞金の申請を受け付けます

市では、難病患者の方に年額三万六千円の見舞金を支給しています。該当する方は、四月二日(月)から五月三十一日(木)までに

申請してください。

対象：市内に一年以上住んでいて埼玉県指定疾患医療受給者証の交付を受けている方

持ち物：埼玉県指定疾患医療受給者証の写し・印鑑・本人名義の預金通帳（銀行・信用金庫・農協）

問い合わせ：障害者福祉課管理係 ☎内線2542

## ごみ収集コースが一部変わります

本庁管内の一部と大東管内の一部の自治会で、四月から収集コースが変更になります。

●「紙類」のみ変更  
自治会名：広栄町・末広町一丁目・三丁目・南通町・六軒町二丁目・脇田新町

●「びん・かん・ペットボトル」「不燃ごみ・有害ごみ」「紙類」の変更  
自治会名：大塚新田・大袋新

田・寿町一丁目・向ヶ丘・緑ヶ丘・月山

＊家電品目の取り扱いについては、市内全域で四月から一部変更になります。

詳しくは、三月十日発行の広報川越に折り込まれた「家庭ごみの分け方・出し方」をご覧ください。

問い合わせ：環境業務課管理係 ☎内線2631

## モンゴルへ救援物資を輸送



3月12日、川越市災害備蓄庫（南台3丁目）から物資を輸送

ことしの最低気温が、氷点下五六度。モンゴルは、昨年・ことしと二年連続で大規模寒波による大雪の被害を受けています。予想では、春までにモンゴル国内の全畜舎の二割に当たる六百万頭が死亡するおそれがあります。

土屋義彦知事の呼びかけに応じて、川越市でもモンゴル国民救援のために、三月十二日、保存食のアルファ米一万食・乾パン一万三千食を提供しました。これらの食糧は、県内の自治体が提供した保存食等とあわせて、彩の国さいたま国際協力ネットワークと日本モンゴル友好協会により、モンゴルへ送られます。

問い合わせ：政策企画課国際化推進担当 ☎内線2115

## 前納すると国民年金保険料が割引に

四月以降の国民年金の保険料は、月額一万三千三百円です。希望者が加入する付加保険料は、月額四百円です。老齢基礎年金を受給するには、保険料納付期間等が二十五年以上必要です。将来、年金を受けるために保険料をきちんと納めておきましょう。

●保険料の割引制度  
一年間の保険料を、四月二十七日(金)まで（平成十三年度分）に前納すると割引があります（下表）。

平成13年4月～同14年3月	毎月納付	前納	割引額
定額保険料(13,300円)	159,600円	156,770円	2,830円
定額保険料+付加保険料(13,700円)	164,400円	161,480円	2,920円

＊前納＝1年分の保険料を4月中に納めること。  
＊平成13年度割引額は、同12年度の割引額と異なります。

問い合わせ：国民年金課 ☎内線2481

## 文芸川越（第22号）作品募集

文芸川越第22号に力作をお寄せください。

応募は1人1部門に限り（カットを除く）、いずれもB4判400字詰め原稿用紙（ワープロの場合はB4判に20字×20行）を使用してください。

詳しい募集要項は、生涯学習課・市立図書館・県立川越図書館・公民館にあります。

応募資格…市内在住で16歳以上

募集期間…4月16日(月)～5月31日(木)（消印有効）

部門…■小説＝1人1編（原稿用紙10枚～20枚）  
■随筆＝1人1編（原稿用紙10枚以内）  
■詩＝1人2編まで（1編30行以内）  
■短歌＝1人5首  
■俳句＝1人5句  
■川柳＝1人5句  
■カット＝A5判までの白紙（墨・インク使用）

応募先…〒350-8601川越市役所生涯学習課  
問い合わせ…生涯学習課社会教育係 ☎内線2843



「春を探そう」と川越公園(川越水上公園)を走る家族。思い思いにする「何か」は、余暇の楽しみかもしれません。散策もその一つ。修景池の東にある最明寺の本堂わきの碑には北条時頼など、鎌倉時代の様子が記されていました。南に向かい、水上公園通りを越えると小さな二差路。右は池辺、左は豊田本に向かいます。ゆるやかなカーブは野道の味わい。750年前の往来風景に思いをはせると興味深くなりました。当時も、桜の開花は待ち遠しいものだったでしょう。そして、ことしも……。



おがやいけのほととぎす [小ヶ谷・池辺・豊田本]

# 組織改正のお知らせ

4月1日から

市役所の組織は、新規事業の推進や国の法改正などに的確に対応するため、常に見直しを行っています。

平成十三年度は、国内外の都市との交流事業の充実や、平成十六年に開催される第五十九回国民体育大会に向けた組織の見直しを行いました。

国際化・姉妹都市交流推進のための組織体制の整備  
これまで、政策企画課と市民文化課の二課で担当していた国際化推進および姉妹都市交流に関する事業を統合し、新たに課相当の「国際交流室」を設置します。(市役所本庁舎三階)  
都市計画法および建築基準法の大改正に伴う組織体制の整備

平成十二年五月の都市計画法および建築基準法の大改正に伴い、一定の基準に基づき、調整区域内において新たに開発行為が認められることになりました。これに対応するため、建築指導課開発指導係を発展的に改組し、課相当の「開発指導課」を設置します。(市役所本庁舎五階)

平成十六年開催の第五十九回国民体育大会に向けた推進体制を整備強化するため、市民スポーツ課国体準備担当を発展的に改組し、課相当の「国体推進室」を設置します。(市役所本庁舎五階)  
問い合わせ：政策企画課事務管理係 ☎内線2116

## 保健所設置懇話会の委員を公募

川越市は、平成15年4月の中核市移行へ向けて準備を進めています。中核市には市立保健所の設置が必要です。

そこで、市立保健所の設置について広く市民の皆さんの意見を伺うため、「川越市保健所設置懇話会」を設置することになり、同懇話会の委員を公募します。いっしょに中核市への一歩目を、踏み出してみませんか。

応募資格…市内在住で、市民の健康について関心がある20歳以上(5月～8月ごろまで4回程度会議に出席できる方)

募集人員…2人

申し込み…「わたしの健康づくりについて」のテーマで400字程度にまとめ、住所・氏名・年齢・性別・職業・電話番号(連絡先)を明記し、4月13日(金)までに保健所準備室(〒350-1104小ヶ谷817-1川越市総合保健センター内)へ郵送または持参(ファクス・電子メール可)

\*採否は4月下旬ころまでに、直接本人にお知らせします。

問い合わせ…保健所準備室準備担当 ☎内線2595・FAX25-1291・E-mail=Kawahoken@mx6.ttcn.ne.jp

## ごみゼロ運動



「ごみゼロ運動」は、きれいなまちづくりのための市民運動。平成十三年度は、五月二十七日(日)と十月二十八日(日)に実施されます。  
市民の皆さんの参加が不可欠です。各団体の行事予定等を決定するときには、ご留意ください。  
問い合わせ：環境保全課環境衛生係 ☎内線2623

## 警察官の制服右胸に「識別章」



川越警察署では、二月一日からは、二月一日から警察官の制服右胸に、識別章の装着を試行しています。識別章を着装しているのは、署長・副署長をはじめ、市民の皆さんと接する機会の多い交

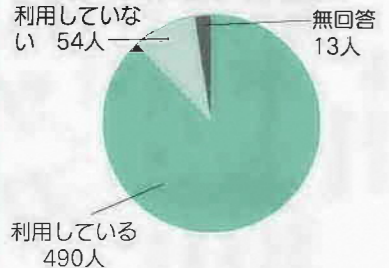
番・駐在所・パトカー勤務の警察官です。  
県内では川越警察署のほか、浦和・草加・西入間・熊谷・春日部の各警察署で、六月三十日(日)まで試行します。  
問い合わせ：川越警察署警務課 ☎24-0110

## 介護保険サービスに関する利用者調査を実施しました

介護保険サービス利用者調査は、平成12年4月1日から介護保険制度が実施されたことを踏まえ、利用者の満足度・利用状況等を明らかにし、市介護保険サービスの向上を図る基礎資料とするために実施しました。調査結果から抜粋して、その概要を紹介します。

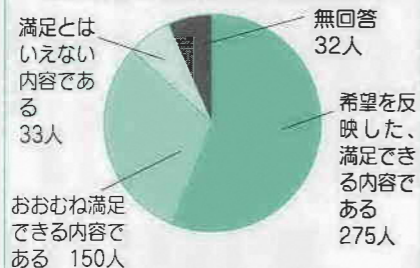
調査対象…平成12年8月31日現在、要介護認定を受けた在宅者から抽出した836人  
調査方法…郵送配布・郵送回収  
調査時期…平成12年10月18日～30日  
回収状況…発送数836人・回収数636人・回収率76.1%  
(回収時点で、在宅および老人保健施設入所=557人▶入院および特別養護老人ホーム入所等=79人)

### ■ご本人は、現在、介護保険のサービスを利用されていますか



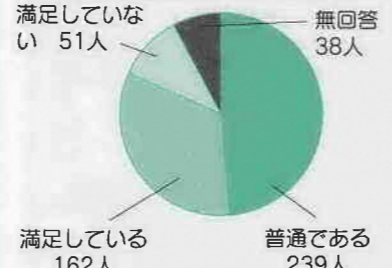
「認定を受けてもサービスを受けていない」が、約1割。理由の1位は「身内の介護で十分だから」。

### ■居宅サービス計画(ケアプラン)は、ご本人や家族の方の希望を反映した、満足できる内容ですか



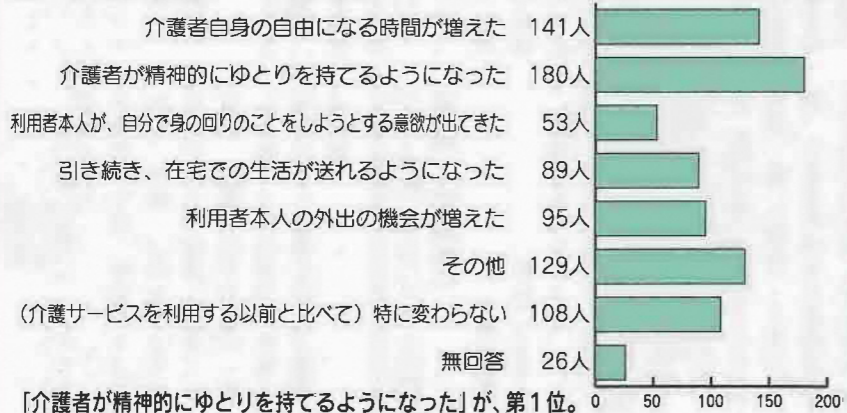
利用者の85%以上が「満足」「おおむね満足」と回答。不満の理由として、サービス利用の回数・時間・曜日等。

### ■ご本人は介護保険サービスに満足されていますか



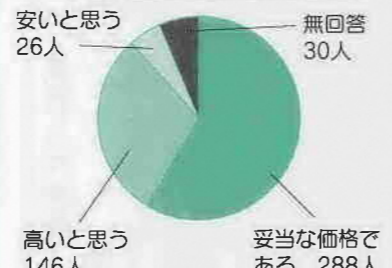
介護保険のサービス利用者のうち、「満足していない」は、約1割。

### ■4月以降、介護サービスを利用して、よかったことは何ですか(複数回答)



「介護者が精神的にゆとりを持てるようになった」が、第1位。

### ■現在の介護保険サービスの利用料について、どのようにお考えですか



介護保険のサービス利用者のうち、「妥当な価格」が、約6割。

### ■国・県・市や介護サービス事業者への希望を伺いました

- 福祉用具の範囲を拡大してほしい。
- 施設によって対応や取り扱いにかなりの差がある。
- 制度について不明りょうな点が多いので、市も説明会や相談所などを設けてほしい。
- いつでも介護サービス等の受けられる施設の増設を希望。
- 書類が簡単にらせるように。また、郵送できるように。
- ケアマネージャーがサービス事業者に所属していると、要望を頼みづらい。
- 介護認定の基準が、よくわからない。
- 日曜日や祝日も、利用できるようにしてほしい。

\*利用者調査の概要については、介護保険課で資料を配布しています。

問い合わせ…介護保険課計画施設担当 ☎内線2563

平成13年度介護保険料についてのお知らせ  
六十五歳以上の方に、介護保険料についてのお知らせを三月下旬に送付します。現時点で見込まれる保険料の金額・納付方法等について記載しましたので参考にしてください。  
なお、保険料を半額にする国の特別対策が、九月で終了します。十月分からは、本来の保険料の金額になります。  
通知書・納付書は、七月上旬に郵送する予定です。  
問い合わせ：介護保険課保険料資格担当 ☎内線2570

### ～ひとくち情報～ ミニ・インフォメーション ～ひとくち情報～

- 川越シャトル特別乗車証の更新を受け付けています。高齢者いきがい課いきがい係 ☎29-4120 更新の受け付け場所等、詳しくは2月25日発行の広報川越をご覧ください。
- 青年海外協力隊平成13年度春募集説明会 国際協力事業団東京国際研修センター ☎03-3485-7051 4月25日(水)、午後6時30分～8時30分、川越福祉センター、20～39歳、当日直接会場。
- パスポート交付時間を延長 埼玉県情報センター新宿(埼玉県領事館) ☎03-3345-3192 4月から火・木曜日(祝日・年末・年始を除く)については、午後7時30分までパスポートの受け取りができます。
- 埼玉県警察官を募集 川越警察署警務課 ☎24-0110 詳しくはお尋ねください。
- 訂正 広報川越No1002・20ページ いきいきシルバー本文2行目 誤=竹内さん 正=竹淵さん ご迷惑をおかけしました。22ページ 表通り裏通り 誤=㊦おいせ通り 正=㊦おいせ橋通り

# お知らせパック

## 公民館

市民講座・手軽にできる手芸小物

大東南公民館  
☎42-0498・FAX40-1755  
布で宝石箱、フクロウ、壁掛けを作ります。  
日時：5月18日(金)・25日(金)・6月1日(金)、午前10時～正午  
対象：市内在住で三日間参加できる方 定員：二十人(抽せん) 経費：九百円 申し込み：4月25日(水)(必着) まで大東南公民館(郵送・ファクス可)〒350-1165 南台三丁目四・三

子育て広場

南公民館  
☎43-0038  
子育て中の親の交流の広場。当日直接南公民館。  
日時：4月11日(火)、午前10時～11時30分 対象：幼児とその親 定員：先着十五組 経費：無料

北公民館まつり

北公民館  
☎22-1400  
油絵・書・生け花・篆刻・パンフレットの展示、日舞・コーラス・バレエ・リズム体操・ジャズダンスの発表、茶

北公民館高齢者学級

北公民館  
☎22-1400  
「教養」「選択」二コース。  
日時：4月～来年3月、第三火曜日、午後1時30分～3時30分 対象：市内在住の60歳以上 定員：先着百五十人 経費：千円 申し込み：4月5日(木)、午前10時から経費を添えて北公民館

園芸講座・山野草の栽培

福原公民館  
☎42-5005  
山野草の植え込みと栽培。  
日時：4月26日～10月4日、

「大人のピアノ」入門教室(中高年)

中央公民館  
☎22-1394  
初歩からのレッスン。  
日時：4月20日～7月13日、金曜日、午前9時～正午 対象：市内在住か在勤の成人でピアノ未経験者 定員：二十人(抽せん) 経費：三千九百円 申し込み：4月13日(金)、午前9時30分に経費を添えて中央公民館(午前9時から整理券配布)

川越まわりみちのつどい

高階公民館  
☎42-6064  
不登校、引きこもりの子を持つ親の会。当日直接高階公民館。  
日時：4月23日(月)、午後1時30分～3時 対象：不登校、引きこもりの子を持つ親または体験者 定員：なし 経費：無料

社会的自立と引きこもりを考える青年のつどい

高階公民館  
☎42-6064  
引きこもり体験者・共感者の話し合いの場。当日直接高階公民館。  
日時：4月20日(金)、午後7時～8時30分 対象：引きこもり体験者・共感者 定員：なし 経費：無料

子どもに科学の楽しさを伝えるボランティア

大東公民館  
☎43-0022・FAX40-1754  
内容：平成十三年度から準備を始める子ども向け事業「(仮称)おもしろ実験室」の企画・運営を担当(本格的活動は平成十四年度から) 活動は平成十四年度から) 活

## 教室

手話講習会

障害者福祉課☎内線2545  
いずれのコースも申し込みは、往復ハガキに講座(コース)名・氏名・年齢・住所・電話番号を明記し、4月6日(金)(必着)までに〒350-8601・川越市役所障害者福祉課  
■入門コース  
日時：5月10日～9月27日、木曜日、午後6時45分～8時45分 会場：総合福祉センター・オアシス 対象：市内在住か在勤で初めて手話を学ぶ方 定員：三十人(抽せん) 経費：無料(テキスト代別) 中級コース  
日時：5月10日～9月27日、木曜日、午後6時45分～8時45分 会場：総合福祉センター・オアシス 対象：市内在住か在勤で手話講習会「初級

点訳入門講座

高階南公民館  
☎45-3581・FAX40-1752  
日時：5月10日～7月12日、木曜日、午後1時30分～3時30分 対象：初心者 定員：先着二十人 経費：二千七百五十円(練習器代含む) 申し込み：4月10日(火)、午前10時から電話・ファクスで高階南公民館

## 募集

観光モニター

観光課☎内線2731  
資格：市内在住か在勤で平日の会議に出席できる 内容：年五回程度の会議出席と報告書の提出 期間：4月～来年3月 定員：十五人程度 申し込み：ハガキに氏名・年齢・性別・職業・住所・電話番号・応募動機を明記のうえ、4月10日(火)(必着)まで

がいこくじんモニター

さいたまけんこくさいか ☎048-830-2717  
けんにたいするいけんやていあんを おききする がいこくせきけんみんの けんせいモニターをほしゅうします。おうぼでできるのは、4がつ1にちげんさい 20さいいじょうで、さいたまけんないに、がいこくじんとうろくしひらがなのよみかきができるにほんこで、じぶんのかんが

全国障害者スポーツ大会(埼玉県代表選手会・記録会)

障害者福祉課☎内線2545  
種目：水泳・卓球・アーチェリー(身体障害者のみ)・陸上競技・フライングディスク・ボウリング(知的障害者のみ) 期日：5月20日(日) 会場：上尾運動公園ほか 対象：県内在住で平成13年4月1日現在13歳以上の身体障害者および知的障害者 定員：なし 経費：無料 申し込み：4月20日(金)までに障害者福祉課

消費者レレッジ・アレルギーって何?

生活情報センター ☎26-7066・FAX25-1860  
テーマ：楽しくなれ! アトピツ子の子育て 日時：4月23日(月)、午後1時30分～3時30分 会場：アトレ六階コミュニティルームA 対象：一般 定員：先着五十人 経費：無料 申し込み：4月2日(月)、午後1時から電話・ファクスで生活情報センター

要 注意  
2月までの市内の交通事故発生件数  
平成13年 平成12年 増減数  
総件数 1,528件 1,444件 84件  
人身事故件数 356件 342件 14件  
死者数 4人 0人 4人  
傷者数 454人 424人 30人  
物損事故件数 1,172件 1,102件 70件  
交通事故に備えて川越市交通災害共済 問い合わせ…総合交通政策課☎内線2134

川越地区消防組合管内(川越市・川島町) 2月の火災と救急出動  
火災件数……20件  
損害額……139万円  
救急出動……841件  
搬送人員……795人  
消防テレフォンサービス☎23-0700

シルバー健康体操教室  
(川越市施設管理公社 ☎25-8720)  
日時：5月7日～7月9日、月曜日、午後1時30分～3時30分 会場：市民体育館 対象：市内在住か在勤の60歳以上 定員：先着五十人 経費：二千円 申し込み：4月1日(日)、午前9時から経費を添

ピギナーズテニススクール  
川越水上公園 ☎41-2241・FAX41-2244  
日時：4月10日～6月15日、日曜日、午前10時～正午②火曜日、午後1時～3時③金曜日、午前10時～正午④日曜日、午後1時～3時 対象：初心者 定員：各先着十二人 経費：八千円 申し込み：4月1日(日)、午前10時から電話

埼玉勤労者大学英会話 初級講座  
川越福祉センター ☎44-2271・FAX44-2274  
日時：4月20日～6月29日、金曜日、午後6時30分～8時30分 対象：一般 定員：三十人(抽せん) 経費：一万五千円 申し込み：4月10日(火)(必着)までに往復ハガキに氏名・年齢・住所・電話番号を明記のうえ、〒350-1124 新宿町一丁目一

## KWYC 講座・教室 勤労青少年ホーム☎22-5241

平成13年度前期 講座

教室名	日程	曜日	時間(2時間)	受講料	定員
韓国語(ハングル)	5月7日～7月23日	月	6:30p.m.～	500円	10人
茶道(伏見茶道学会)	5月8日～7月24日	火	6:30p.m.～	500円+実費	20人
ペン習字	5月8日～7月24日	火	6:30p.m.～	500円+実費	20人
華道(草月流)	5月9日～7月25日	水	6:30p.m.～	10,000円	15人
エアロビクス	5月9日～7月25日	水	6:30p.m.～	1,000円	30人
料理(水曜)	4月18日～7月11日	水	6:30p.m.～	6,000円	20人
料理(木曜)	4月26日～7月26日	木	6:30p.m.～	6,000円	20人
初級英会話	4月19日～7月19日	木	6:30p.m.～	500円	20人

平成13年度前期 短期教室

教室名	日程	曜日	時間(2時間)	受講料	定員
ゴルフ	5月8日～7月14日	火	6:45p.m.～	1,500円	20人
パン作り	5月15日～6月26日	火	6:30p.m.～	3,000円	20人
陶芸	5月16日～7月4日	水	6:45p.m.～	2,000円	20人
テニス	5月10日～6月28日	木	7:00p.m.～	2,000円	30人

対象…15歳～30歳の勤労青少年  
会場…ゴルフ(中台ゴルフセンター)、陶芸(川鶴公民館)、テニス(川越運動公園)以外は勤労青少年ホーム(三久保町18-3)  
申し込み…講座=4月2日(月)▶短期教室=4月3日(火)、それぞれ午後7時から経費を添えて勤労青少年ホーム  
\*勤労青少年ホームを初めて利用の方は登録料700円が必要(当日可)。

## サンライフ川越の教室 ☎25-5445・FAX25-5440

教室名	日程	曜日	時間	定員
和裁	4月17日～7月24日	火	10:00a.m.～正午	女性10人
	4月12日～7月26日	木	1:30p.m.～3:30p.m.	女性10人
詩吟	4月24日～7月3日	火	7:00p.m.～8:30p.m.	20人
指圧	4月25日～6月27日	水	10:00a.m.～11:30a.m.	15人
	4月25日～6月27日	水	10:00a.m.～11:00a.m.	女性20人
	4月25日～6月27日	水	11:00a.m.～正午	女性20人
エアロビクス	4月26日～7月5日	木	6:30p.m.～7:30p.m.	20人
	4月26日～7月5日	木	7:30p.m.～8:30p.m.	20人
英会話	4月24日～7月3日	火	6:30p.m.～7:30p.m.	20人
	4月18日～7月4日	水	7:30p.m.～8:30p.m.	20人
カラオケ	4月25日～6月27日	水	6:50p.m.～8:30p.m.	50人
手編み	4月12日～7月26日	木	10:00a.m.～正午	女性15人
	4月12日～7月26日	木	6:30p.m.～8:30p.m.	女性15人
着付け	4月26日～7月5日	木	6:30p.m.～8:30p.m.	女性15人
華工芸	4月13日～8月3日	金	10:00a.m.～正午	女性15人
3日体操	4月27日～7月6日	金	1:30p.m.～3:30p.m.	女性20人
社交ダンス	4月27日～7月6日	金	7:30p.m.～8:30p.m.	ペア25組
トレーニング①	4月28日～7月7日	土	9:00a.m.～10:30a.m.	10人
トレーニング②	4月28日～7月7日	土	10:30a.m.～正午	10人

\*開催日が祝日・休日の場合は休みです。  
\*社交ダンスは中・上級者が対象。トレーニング②は球技中心。  
経費…2,000円(和裁・手編み・華工芸は3,000円)  
申し込み…4月7日(日)、午前9時から経費を添えてサンライフ川越(先着順・芳野台1丁目103-57)

第一回陸上競技記録会

川越運動公園陸上競技場 24・8881
(財)川越市施設管理公社主
催。
日時：5月6日(日)、午前8時
30分～午後3時 対象：市内
在住か在校または在学の中学
生以上(二人二種目以内)
定員：なし 経費：中学生11
二百円 高校生以上11三百円
(保険料等) 申し込み：4
月22日(日)までに経費を添えて
総合体育館・陸上競技場・施
設管理公社(市民会館内)・
メルト・ジョイフル

催。当日直接会場。
日時：3月31日(土)、午前10時
30分～午後1時 会場：
河越館跡(上戸小学校西側)
駐車場はありません 対象
：なし 定員：なし 経費：
無料

館・陸上競技場・施設管理公
社(市民会館内)・メルト・
ジョイフル・市民スポーツ課
危険物取扱者試験およ
び危険物取扱者試験準
備講習会
消防本部予防課
22・0744
申込書は、消防本部、消防
署、分署にあります。
危険物取扱者試験(全類)
第1回11日時：5月20日(日)
会場：東京国際大学 受け付
け：4月16日(日)～25日(水)第
2回11日時：7月22日(日) 会
場：東京国際大学 受け付け
：6月21日(木)～29日(金) 申し
込み：申込書に必要事項を記
入のうえ、〒336・0000
7浦和市仲町二丁目一三、
八(財)消防試験研究センター
在学の14歳以上 定員：先着
三十人 経費：無料 申し込
み：4月9日(月)、午前10時か
ら消防本部予防課(電話：フ
ァクス可)

埼玉支部へ送付
危険物取扱者試験準備講習
会(乙・生)
二期講習会11日時：4月25日
(水)・26日(木) 会場：所沢市消
防本部 5期講習会11日時：
6月23日(土)・24日(日) 会場：
川越福祉センター 申し込み
：4月10日(火)・11日(水)、午前
9時30分～午後4時に消防本
部

普通救命講習会

消防本部予防課
22・5891・26・7291
人工呼吸・心臓マッサージ
などの応急手当を学ぶ。
日時：4月20日(金)、午前9時
30分～午後0時30分 会場：
消防本部 対象：川越市およ
び川島町に在住か在校または
在学の14歳以上 定員：先着

国指定史跡「河越館跡」発掘見学会

文化財保護課内線2861
川越市文化財保護協会共
催。
日時：6月3日(日)、午前8時
30分～午後3時 対象：市内
在住か在校または在学 種
目・定員：五十メートル走・
百二十人 ソフトボール投
げ・五十人 経費：百円 申
し込み：4月1日(日)～5月7
日(月)に経費を添えて総合体育

第1回11日時：5月20日(日)
会場：東京国際大学 受け付
け：4月16日(日)～25日(水)第
2回11日時：7月22日(日) 会
場：東京国際大学 受け付け
：6月21日(木)～29日(金) 申し
込み：申込書に必要事項を記
入のうえ、〒336・0000
7浦和市仲町二丁目一三、
八(財)消防試験研究センター
在学の14歳以上 定員：先着

環境政策課内線2616
バラ・コムラサキ・ヤマブ
キなどを無料配布。川越緑地
協会が球根つかみ取り(チャ
リティ)と植木相談を実施。
日時：4月29日(日)、午前10時
～(なくなりしだい終了)
会場：①川越駅西口広場②ジ
ョイフル 定員：会場ごとに
先着五百人

環境政策課内線2616
バラ・コムラサキ・ヤマブ
キなどを無料配布。川越緑地
協会が球根つかみ取り(チャ
リティ)と植木相談を実施。
日時：4月29日(日)、午前10時
～(なくなりしだい終了)
会場：①川越駅西口広場②ジ
ョイフル 定員：会場ごとに
先着五百人

みどりの日苗木プレゼン
ト

環境政策課内線2616
バラ・コムラサキ・ヤマブ
キなどを無料配布。川越緑地
協会が球根つかみ取り(チャ
リティ)と植木相談を実施。
日時：4月29日(日)、午前10時
～(なくなりしだい終了)
会場：①川越駅西口広場②ジ
ョイフル 定員：会場ごとに
先着五百人

営農園芸相談と土壌
診断

農業ふれあいセンター
26-6552
野菜・果樹・草花などの栽
培管理に関する相談。当日直
接農業ふれあいセンター。
日時：4月7日～来年3月2
日、第一土曜日、午前10時～
午後4時 対象：一般 定員
：なし 経費：無料 持ち物
：土壌診断は乾いた土壌サン
プル百グラム

川越れんげまつり2001

農業ふれあいセンター 26-6552

ようこそ れんげ畑へ!

4月29日(日)(雨天決行) 午前10時～午後2時
農業ふれあいセンターおよびその周辺
農業ふれあいセンター周辺、8,000㎡にれんげの花
が広がります。家族みんなで、自然や土とのふれあい
を楽しんでみませんか。



れんげまつりの主なイベント

- タイムレンジャーショー (午前10時～午後1時)
青少年相談員と遊ぼうコーナー
模擬店コーナー
伊佐沼青空市 (地場新鮮野菜・生花・地卵など)
リサイクル・フリーマーケット (雨天中止)
農産加工実演販売 (手打ちうどん、草もちほか)
米の無料配布 (式典終了後)

リサイクル・フリーマーケット出店者募集

日時：4月29日(日)(雨天中止)、午前10時～午後2時
対象：販売を業としていない市内在住の20歳以上
定員：50区画(抽せん)
経費：1区画1,000円
申し込み：往復ハガキ(1家族1枚)に氏名・年齢・職
業・住所・電話番号・主な商品・リサイクルフリーマ
ーケットを明記し、4月5日(日)(必着)までに〒
350-0855伊佐沼887・農業ふれあいセンター
\*4月6日(日)、午後1時30分に公開抽せん。結果は
14日(土)までに通知します。

総合福祉センター

オアシス

〒350-0036 小仙波町二丁目五〇・二 28 02000 FAX 28-02022

オアシスの講座

申し込みは、往復ハガキに受講希望講座名・住所・氏名・生年月日・電話番号・性別・障害の有無を
明記し、4月10日(火)(消印有効)までにオアシス。応募者多数の場合は抽せん。同じ講座の二度目の受
講は、ご遠慮いただくことがあります。健康相談の申し込みは、電話またはファクスでお願いします。

Table with columns for course name (講座等), date (期間), day (曜日), time (時間), enrollment (定員), and fee (経費). Courses include health consultation, shogi, flower pressing, swimming, and pottery.



温水プールの休み

左記の日は事業開催のため、
プールを利用できません。
4月21日(土) 午後1時～3時

皆さんからの善意ありがとうございました

川越市への寄付・平成13年2月

- 金銭...総額274,605円
川越市場まつり水産部会/川越パンテアン
物品
上福岡障害者自立センター21/入間川キリスト教会

こどもの城 いんぷおめーしょん

児童センターこどもの城 25-7289

もよおし(無料)

当日直接こどもの城。

かんたん! 美術

「おもしろいかたち」
日時：4月5日(木)、午後3時30分～ 対象：小学生 定員：先着15人

「おもしろ名刺づくり」
日時：4月12日(木)、午後3時30分～ 対象：小学生 定員：先着10人

影絵「雨をふらせたかさやさん」
日時：4月3日(火)、午後2時～ 対象：4歳～小学生 定員：先着80人

布パネル「おむすびころりん」
日時：4月6日(金)、午前11時～ 対象：幼児 定員：先着80人

ジャンボ紙しばい「幸せの王子」
日時：4月7日(土)、午後2時～ 対象：幼児～小学生 定員：先着50人

親子スタジオ パネルシアター「春のうた」
日時：4月19日(木)、午前11時～ 対象：幼児 定員：先着50人

ぼしゅう

小江戸児童合唱団クラブ員(平成13年度)
日時：第1・第3土曜日、午後3時～4時30分
対象：小学生 定員：先着20人 経費：年100円
申し込み：4月7日(土)、午前10時から電話またはファクスでこどもの城

幼児サークル
お母さんの企画・運営による自主活動。
日時：5月9日～7月11日、水曜日、午前10時30分～正午
対象：平成11年4月1日以前に生まれた幼児と保護者 定員：40組(抽せん)
経費：500円 申し込み：4月4日(火)、午前10時～10時15分に整理券を配布

幼児クラブ
ボランティアを中心にした親子遊び。
日時：5月10日～7月12日、木曜日、午前10時30分～11時30分
対象：平成10年9月30日以前に生まれた幼児と保護者 定員：30組(抽せん)
経費：400円 申し込み：4月5日(木)、午前10時～10時15分に整理券を配布

環境政策課内線2616
バラ・コムラサキ・ヤマブ
キなどを無料配布。川越緑地
協会が球根つかみ取り(チャ
リティ)と植木相談を実施。
日時：4月29日(日)、午前10時
～(なくなりしだい終了)
会場：①川越駅西口広場②ジ
ョイフル 定員：会場ごとに
先着五百人

環境政策課内線2616
バラ・コムラサキ・ヤマブ
キなどを無料配布。川越緑地
協会が球根つかみ取り(チャ
リティ)と植木相談を実施。
日時：4月29日(日)、午前10時
～(なくなりしだい終了)
会場：①川越駅西口広場②ジ
ョイフル 定員：会場ごとに
先着五百人

環境政策課内線2616
バラ・コムラサキ・ヤマブ
キなどを無料配布。川越緑地
協会が球根つかみ取り(チャ
リティ)と植木相談を実施。
日時：4月29日(日)、午前10時
～(なくなりしだい終了)
会場：①川越駅西口広場②ジ
ョイフル 定員：会場ごとに
先着五百人

環境政策課内線2616
バラ・コムラサキ・ヤマブ
キなどを無料配布。川越緑地
協会が球根つかみ取り(チャ
リティ)と植木相談を実施。
日時：4月29日(日)、午前10時
～(なくなりしだい終了)
会場：①川越駅西口広場②ジ
ョイフル 定員：会場ごとに
先着五百人

環境政策課内線2616
バラ・コムラサキ・ヤマブ
キなどを無料配布。川越緑地
協会が球根つかみ取り(チャ
リティ)と植木相談を実施。
日時：4月29日(日)、午前10時
～(なくなりしだい終了)
会場：①川越駅西口広場②ジ
ョイフル 定員：会場ごとに
先着五百人

環境政策課内線2616
バラ・コムラサキ・ヤマブ
キなどを無料配布。川越緑地
協会が球根つかみ取り(チャ
リティ)と植木相談を実施。
日時：4月29日(日)、午前10時
～(なくなりしだい終了)
会場：①川越駅西口広場②ジ
ョイフル 定員：会場ごとに
先着五百人

環境政策課内線2616
バラ・コムラサキ・ヤマブ
キなどを無料配布。川越緑地
協会が球根つかみ取り(チャ
リティ)と植木相談を実施。
日時：4月29日(日)、午前10時
～(なくなりしだい終了)
会場：①川越駅西口広場②ジ
ョイフル 定員：会場ごとに
先着五百人

環境政策課内線2616
バラ・コムラサキ・ヤマブ
キなどを無料配布。川越緑地
協会が球根つかみ取り(チャ
リティ)と植木相談を実施。
日時：4月29日(日)、午前10時
～(なくなりしだい終了)
会場：①川越駅西口広場②ジ
ョイフル 定員：会場ごとに
先着五百人

環境政策課内線2616
バラ・コムラサキ・ヤマブ
キなどを無料配布。川越緑地
協会が球根つかみ取り(チャ
リティ)と植木相談を実施。
日時：4月29日(日)、午前10時
～(なくなりしだい終了)
会場：①川越駅西口広場②ジ
ョイフル 定員：会場ごとに
先着五百人

環境政策課内線2616
バラ・コムラサキ・ヤマブ
キなどを無料配布。川越緑地
協会が球根つかみ取り(チャ
リティ)と植木相談を実施。
日時：4月29日(日)、午前10時
～(なくなりしだい終了)
会場：①川越駅西口広場②ジ
ョイフル 定員：会場ごとに
先着五百人

環境政策課内線2616
バラ・コムラサキ・ヤマブ
キなどを無料配布。川越緑地
協会が球根つかみ取り(チャ
リティ)と植木相談を実施。
日時：4月29日(日)、午前10時
～(なくなりしだい終了)
会場：①川越駅西口広場②ジ
ョイフル 定員：会場ごとに
先着五百人

環境政策課内線2616
バラ・コムラサキ・ヤマブ
キなどを無料配布。川越緑地
協会が球根つかみ取り(チャ
リティ)と植木相談を実施。
日時：4月29日(日)、午前10時
～(なくなりしだい終了)
会場：①川越駅西口広場②ジ
ョイフル 定員：会場ごとに
先着五百人

環境政策課内線2616
バラ・コムラサキ・ヤマブ
キなどを無料配布。川越緑地
協会が球根つかみ取り(チャ
リティ)と植木相談を実施。
日時：4月29日(日)、午前10時
～(なくなりしだい終了)
会場：①川越駅西口広場②ジ
ョイフル 定員：会場ごとに
先着五百人

環境政策課内線2616
バラ・コムラサキ・ヤマブ
キなどを無料配布。川越緑地
協会が球根つかみ取り(チャ
リティ)と植木相談を実施。
日時：4月29日(日)、午前10時
～(なくなりしだい終了)
会場：①川越駅西口広場②ジ
ョイフル 定員：会場ごとに
先着五百人

環境政策課内線2616
バラ・コムラサキ・ヤマブ
キなどを無料配布。川越緑地
協会が球根つかみ取り(チャ
リティ)と植木相談を実施。
日時：4月29日(日)、午前10時
～(なくなりしだい終了)
会場：①川越駅西口広場②ジ
ョイフル 定員：会場ごとに
先着五百人

環境政策課内線2616
バラ・コムラサキ・ヤマブ
キなどを無料配布。川越緑地
協会が球根つかみ取り(チャ
リティ)と植木相談を実施。
日時：4月29日(日)、午前10時
～(なくなりしだい終了)
会場：①川越駅西口広場②ジ
ョイフル 定員：会場ごとに
先着五百人

環境政策課内線2616
バラ・コムラサキ・ヤマブ
キなどを無料配布。川越緑地
協会が球根つかみ取り(チャ
リティ)と植木相談を実施。
日時：4月29日(日)、午前10時
～(なくなりしだい終了)
会場：①川越駅西口広場②ジ
ョイフル 定員：会場ごとに
先着五百人

環境政策課内線2616
バラ・コムラサキ・ヤマブ
キなどを無料配布。川越緑地
協会が球根つかみ取り(チャ
リティ)と植木相談を実施。
日時：4月29日(日)、午前10時
～(なくなりしだい終了)
会場：①川越駅西口広場②ジ
ョイフル 定員：会場ごとに
先着五百人

環境政策課内線2616
バラ・コムラサキ・ヤマブ
キなどを無料配布。川越緑地
協会が球根つかみ取り(チャ
リティ)と植木相談を実施。
日時：4月29日(日)、午前10時
～(なくなりしだい終了)
会場：①川越駅西口広場②ジ
ョイフル 定員：会場ごとに
先着五百人

環境政策課内線2616
バラ・コムラサキ・ヤマブ
キなどを無料配布。川越緑地
協会が球根つかみ取り(チャ
リティ)と植木相談を実施。
日時：4月29日(日)、午前10時
～(なくなりしだい終了)
会場：①川越駅西口広場②ジ
ョイフル 定員：会場ごとに
先着五百人

環境政策課内線2616
バラ・コムラサキ・ヤマブ
キなどを無料配布。川越緑地
協会が球根つかみ取り(チャ
リティ)と植木相談を実施。
日時：4月29日(日)、午前10時
～(なくなりしだい終了)
会場：①川越駅西口広場②ジ
ョイフル 定員：会場ごとに
先着五百人

環境政策課内線2616
バラ・コムラサキ・ヤマブ
キなどを無料配布。川越緑地
協会が球根つかみ取り(チャ
リティ)と植木相談を実施。
日時：4月29日(日)、午前10時
～(なくなりしだい終了)
会場：①川越駅西口広場②ジ
ョイフル 定員：会場ごとに
先着五百人

環境政策課内線2616
バラ・コムラサキ・ヤマブ
キなどを無料配布。川越緑地
協会が球根つかみ取り(チャ
リティ)と植木相談を実施。
日時：4月29日(日)、午前10時
～(なくなりしだい終了)
会場：①川越駅西口広場②ジ
ョイフル 定員：会場ごとに
先着五百人

環境政策課内線2616
バラ・コムラサキ・ヤマブ
キなどを無料配布。川越緑地
協会が球根つかみ取り(チャ
リティ)と植木相談を実施。
日時：4月29日(日)、午前10時
～(なくなりしだい終了)
会場：①川越駅西口広場②ジ
ョイフル 定員：会場ごとに
先着五百人

環境政策課内線2616
バラ・コムラサキ・ヤマブ
キなどを無料配布。川越緑地
協会が球根つかみ取り(チャ
リティ)と植木相談を実施。
日時：4月29日(日)、午前10時
～(なくなりしだい終了)
会場：①川越駅西口広場②ジ
ョイフル 定員：会場ごとに
先着五百人

環境政策課内線2616
バラ・コムラサキ・ヤマブ
キなどを無料配布。川越緑地
協会が球根つかみ取り(チャ
リティ)と植木相談を実施。
日時：4月29日(日)、午前10時
～(なくなりしだい終了)
会場：①川越駅西口広場②ジ
ョイフル 定員：会場ごとに
先着五百人

環境政策課内線2616
バラ・コムラサキ・ヤマブ
キなどを無料配布。川越緑地
協会が球根つかみ取り(チャ
リティ)と植木相談を実施。
日時：4月29日(日)、午前10時
～(なくなりしだい終了)
会場：①川越駅西口広場②ジ
ョイフル 定員：会場ごとに
先着五百人

環境政策課内線2616
バラ・コムラサキ・ヤマブ
キなどを無料配布。川越緑地
協会が球根つかみ取り(チャ
リティ)と植木相談を実施。
日時：4月29日(日)、午前10時
～(なくなりしだい終了)
会場：①川越駅西口広場②ジ
ョイフル 定員：会場ごとに
先着五百人

環境政策課内線2616
バラ・コムラサキ・ヤマブ
キなどを無料配布。川越緑地
協会が球根つかみ取り(チャ
リティ)と植木相談を実施。
日時：4月29日(日)、午前10時
～(なくなりしだい終了)
会場：①川越駅西口広場②ジ
ョイフル 定員：会場ごとに
先着五百人

環境政策課内線2616
バラ・コムラサキ・ヤマブ
キなどを無料配布。川越緑地
協会が球根つかみ取り(チャ
リティ)と植木相談を実施。
日時：4月29日(日)、午前10時
～(なくなりしだい終了)
会場：①川越駅西口広場②ジ
ョイフル 定員：会場ごとに
先着五百人

環境政策課内線2616
バラ・コムラサキ・ヤマブ
キなどを無料配布。川越緑地
協会が球根つかみ取り(チャ
リティ)と植木相談を実施。
日時：4月29日(日)、午前10時
～(なくなりしだい終了)
会場：①川越駅西口広場②ジ
ョイフル 定員：会場ごとに
先着五百人

環境政策課内線2616
バラ・コムラサキ・ヤマブ
キなどを無料配布。川越緑地
協会が球根つかみ取り(チャ
リティ)と植木相談を実施。
日時：4月29日(日)、午前10時
～(なくなりしだい終了)
会場：①川越駅西口広場②ジ
ョイフル 定員：会場ごとに
先着五百人

環境政策課内線2616
バラ・コムラサキ・ヤマブ
キなどを無料配布。川越緑地
協会が球根つかみ取り(チャ
リティ)と植木相談を実施。
日時：4月29日(日)、午前10時
～(なくなりしだい終了)
会場：①川越駅西口広場②ジ
ョイフル 定員：会場ごとに
先着五百人

環境政策課内線2616
バラ・コムラサキ・ヤマブ
キなどを無料配布。川越緑地
協会が球根つかみ取り(チャ
リティ)と植木相談を実施。
日時：4月29日(日)、午前10時
～(なくなりしだい終了)
会場：①川越駅西口広場②ジ
ョイフル 定員：会場ごとに
先着五百人

環境政策課内線2616
バラ・コムラサキ・ヤマブ
キなどを無料配布。川越緑地
協会が球根つかみ取り(チャ
リティ)と植木相談を実施。
日時：4月29日(日)、午前10時
～(なくなりしだい終了)
会場：①川越駅西口広場②ジ
ョイフル 定員：会場ごとに
先着五百人

環境政策課内線2616
バラ・コムラサキ・ヤマブ
キなどを無料配布。川越緑地
協会が球根つかみ取り(チャ
リティ)と植木相談を実施。
日時：4月29日(日)、午前10時
～(なくなりしだい終了)
会場：①川越駅西口広場②ジ
ョイフル 定員：会場ごとに
先着五百人

## 4月の市民相談案内

### 市民相談室

市民文化課市民相談係 ☎内線2411

一般相談	月～金曜日	午前10時～午後4時
交通事故相談	月～金曜日	
建築相談	水曜日	
法律相談（弁護士）	木曜日（予約制）	
結婚相談	月・水曜日（第3月曜日を除く）	
内職相談	火・金曜日	
行政書士相談	第4月曜日	
登記相談	第3月曜日	
税務相談	第1・第3月曜日	
住宅修繕相談	火曜日	

\* 法律相談の受け付けは、前日午後1時から電話で市民文化課。定員になりしだい締め切ります。

### メルト(川越西文化会館)の相談

市民文化課市民相談係 ☎内線2411

一般相談	第2・第4木曜日	午前10時～午後4時
法律相談（弁護士）	4月9日(月)	

\* 法律相談の受け付けは、午後3時までです。定員になりしだい締め切ります。

### 南公民館の相談

市民文化課市民相談係 ☎内線2411

法律相談（弁護士）	4月23日(月)	午前10時～午後4時
-----------	----------	------------

\* 受け付けは、午後3時までです。定員になりしだい締め切ります。

### 消費生活相談

生活情報センター ☎26-7476

アトレ6階	月・水・木・金曜日	午前10時30分～午後4時30分
-------	-----------	------------------

\* 電話による相談も受け付けています。

### 婦人会館の相談

婦人会館 ☎42-6346

女性問題相談	4月6日(金)・20日(金)	午前10時～午後4時
内職相談	水曜日（直接、ご来館ください）	

\* 女性問題相談は、同時刻に電話相談(☎42-6815)を行っています。

### 特設人権相談

浦和地方法務局川越支局 ☎43-3824

アトレ6階コミュニティルームA	4月11日(水)	午後0時30分～4時30分
-----------------	----------	---------------

\* 人権擁護委員が家庭、土地・建物、いじめ、人権侵害などの相談に応じます。

### 福祉課の相談

福祉課児童福祉係 ☎内線2530

家庭児童相談室	月～金曜日	午前9時～午後4時
母子家庭相談	月・水・金曜日	

\* どちらもあらかじめ、福祉課に電話予約してください。

### 障害者相談(知的・身体・精神)

障害者福祉課障害者福祉係 ☎内線2544

総合保健センター	4月10日(火)・24日(火)	午前9時～午後4時
----------	-----------------	-----------

\* 4月から新たに、精神障害者の相談が始まります。  
\* 上記以外の日、身体障害は障害者生活支援センターともいき(☎39-3688・FAX39-3699)、知的障害は障害者生活支援室しんあい(☎46-7546・FAX46-5261)、精神障害はかわごえ生活支援センター(☎42-1735・FAX47-2911)にご相談ください。

### 教育相談

教育総合相談センター・リバーラ ☎34-8333

面接相談・適応指導	月～金曜日	午前9時～午後3時
電話相談☎34-8335		

\* 面接相談・適応指導は、あらかじめリバーラへ電話予約（午前9時～午後5時）してください。

### 子育て電話相談

電話相談☎22-3345	月・火曜日	午前9時～午後3時
面接相談（中央保育園内）	水曜日	

\* 面接相談は、あらかじめ電話相談に連絡してください。  
\* 育児サークルの運営・遊びの指導・育児情報の提供・サークル支援などを行っています。

### プラザ・サラリアル川越

川越パートバンク ☎41-3585  
川越職業サービスルーム ☎45-0760  
川越市高齢者職業相談室 ☎41-5339

川越大栄ビル2階 (脇田本町2-2)	月～金曜日（祝日を除く）	午前9時～午後5時
-----------------------	--------------	-----------

\* 4月から相談時間が1時間延長され、午後5時までになります。  
\* パートタイマーと高齢者(55歳以上)の職業紹介・相談、企業からの求人を受け付けています。  
\* パートタイマー求人情報サービス(☎46-2051)をテープで案内しています。

\* 各相談は、原則として、正午から午後1時までには休みです。障害者相談(知的・身体・精神)は、同時間にも相談を受けています。

### 仲間になりませんか

#### ■フレンド・ダンスサークル

社交ダンス。中級者。水曜日、午後7時30分～9時30分。市内練習場(今成)。月3,000円。連絡先…清水節治☎43-4347

■川越城南剣道学友会・剣道教室  
小学生以上の初心者・経験者。木・土曜日、午後6時～7時30分。城南中学校剣道場。入会金1,000円、年12,000円。申し込みは3月31日(出)・4月5日(休)、午後6時から同剣道場。連絡先…樋口親生☎43-6153

■ヨガクラブ  
成人。水曜日、午前11時～正午。中央公民館。月2,000円。連絡先…斎藤かう子☎22-4348

■母と子の教室「ゆーと」  
プレ幼稚園。1歳～4歳児と保護者。月3回火曜日ほか、午前10時～11時30分、高階南公民館。入会金2,000円、月3,000円。連絡先…高橋由美香☎43-0329

■川越体操スポーツ少年団  
小学生。土曜日、午後3時～5時。市民体育館。入会金1,000円、月700円(登録費・保険料として年1,500円)。連絡先…戸川藤子☎41-1765

■古谷ソフトエアロビクス  
健康を目的としたエアロビクス。成人。火曜日、午前10時～正午。古谷公民館。入会金1,000円、月2,000円。連絡先…住本恭子☎41-3924

■雅会  
かな書道・一筆画。成人。かな書道＝水曜日▶一筆画＝土曜日、どちらも午後1時30分～3時30分。大東南公民館。入会金1,000円、月2,000円。連絡先…滝沢典子☎43-7016

■川越混声合唱団  
火曜日、午後7時～9時。市内民間施設ほか。入会金2,000円、月4,000円(高校生以下2,000円)。連絡先…船津公美子☎33-6320

■初雁ジュニア軟式テニス  
小学3～6年生。日曜日、午前9時～11時。城下公園テニスコート。入会金2,000円、月1,500円。連絡先…藤崎かおる☎25-1766

■木曜書道クラブ  
初心者成人。第1・第3木曜日、午前9時30分～11時30分。福原公民館。入会金1,000円、月1,500円。連絡先…永島仲次郎☎22-5389

■フラワーズダンスサークル  
社交ダンス。火曜日、午後1時30分～3時。大東公民館。入会金1,000円、月3,000円。連絡先…若林幸子☎35-2984

■あすなろダンスサークル  
社交ダンス。木曜日、午後1時30分～3時。ジョイフル。入会金1,000円、月3,000円。連絡先…原田助翁☎46-8323

### ■英語であそぼう会

外国人講師。幼稚園～小学2年生。月3回水曜日ほか、午後2時30分～5時。メルト。入会金1,000円、月3,000円。連絡先…土屋恵子☎34-3398(午後6時～8時)

■震ヶ関剣友会  
剣道。小学生以上。日曜日＝震ヶ関南小学校、午前8時30分～11時30分▶木曜日＝震ヶ関西中学校、午後7時30分～9時。入会金1,000円、月1,500円。連絡先…浅田典生☎32-1965(午後6時以降)

■HELLO英会話クラブ  
水曜日、午後7時～9時。川鶴公民館。月4,000円。連絡先…佐藤多美江☎32-1882

■書星会  
初心者成人。第1・第3土曜日、午前10時～正午。川越福祉センター。月3,000円。連絡先…高野尚信☎45-8333

■エアロビクスフレンズ  
小学生以上。月3回木曜日、午後7時30分～8時30分。寺尾小学校。月1,500円。連絡先…松葉芳美☎43-7565

■古典クラブ  
源氏物語。成人。第2・第4木曜日、午前10時～正午。南古谷公民館。月2,000円。連絡先…高野士日☎35-2118

■T・M・ジャズ体操クラブ  
ジャズ健康体操。成人。月3回、水曜日＝午前9時～10時30分▶月曜日＝午後7時30分～9時。高階南公民館。入会金1,000円、月1,500円。連絡先…新井正枝☎45-9369

■ミレニアムキッズサークル  
歌や工作などの親子遊び。1歳～4歳未満。月1回木曜日ほか、午前10時30分～正午。総合保健センター。月200円。連絡先…石川直子☎45-2453(午後4時～6時)

■赤ちゃん・親子リズムサークル  
体操と遊び。就園前の乳幼児と保護者。月3回火曜日ほか、午前10時30分～正午。大東公民館。入会金100円、月1,000円。連絡先…恩田恵美☎26-1338(午後5時以降)

■木綿の会  
洋裁。成人女性。第1・第3火曜日、午後6時30分～8時30分。婦人会館。月1,600円。連絡先…菅生ヤス子☎44-6123

■ジュニア体操クラブ秋桜会CCSC  
小中学生。土曜日、①午後3時～5時②午後5時～7時。川越運動公園総合体育館。入会金3,000円、月2,000円。連絡先…岡野育也☎24-1477

■書道同好会  
成人。木曜日、午前10時～正午。中央公民館。入会金1,000円、月3,000円。連絡先…大野さよ子☎22-1171

■ミルキーウェイ  
ストレッチ・リズム体操など。女性。金曜日、午前10時～11時30分。大東公民館。入会金1,000円、月2,000円。連絡先…飯島薫☎31-2743

■ダンベル&やさしいエアロビクス  
女性。月曜日、午後1時～2時30分。ジョイフル。入会金1,000円、月2,000円。連絡先…尾崎素枝☎42-6007

■ツインサークル  
社交ダンス。経験者。月3回水曜日、午後1時30分～3時30分。高階南公民館。入会金1,000円、月1,500円。連絡先…田中美代子☎42-4223(午後6時以降)

■参加してみませんか  
■菊作り講習会  
川越菊花会主催。4月15日(日)、午前9時～正午。南公民館。先着25人。無料。申し込み…4月1日(日)から電話で萩原嘉三☎42-0715

■春のダンスパーティー  
南古谷グリーンダンスサークル主催。4月21日(出)、午後6時15分～8時45分。農業ふれあいセンター。120人。1,000円。当日直接会場。連絡先…細野聡☎43-1622

■ホストファミリー募集  
東京国際大学国際交流課主催。朝・夕食、1部屋を提供できる家庭。8月25日(出)～12月12日(休)。30家族(1人1家庭)。1日につき謝礼3,000円。申し込み…4月16日(月)までに同課☎32-1111内線332

■川越セーレム親善協会創立15周年記念総会と講演会  
同協会主催。総会とウィラメット大学ロン・ロフラス教授の講演会「アメリカとブルース」。4月14日(出)、午前10時～午後3時。東京国際大学第1キャンパス。先着100人。無料。申し込み…4月1日(日)から電話で佐藤芳子☎31-0467

■遠嶺初心者俳句講座  
遠嶺俳句会主催。4月10日(火)・17日(火)・24日(火)、午後1時30分～4時。川越福祉センター。先着30人。2,000円。申し込み…4月1日(日)から電話で吉野のぶ子☎31-4774

■俳句初心者講座  
シクラメン俳句教室主催。5月12日(出)・13日(日)、午後1時30分～4時30分。北公民館。10人(抽せん)。1,000円(1日分)。申し込み…ハガキに住所・氏名・年齢・電話番号を明記し、5月7日(月)(必着)までに〒350-0823神明町61-8・平山繁☎24-2351

■出かけてみませんか  
■春休みおはなし会  
おはなしポケット主催。1部＝絵本・紙芝居ほか▶2部＝ミニ運動会。4月4日(火)、午後3時30分～4時20分。震ヶ関公民館。幼児～小学生。先着20人。無料。当日直接会場。連絡先…竹田勝子☎32-1909

■平成13年度倫理文化講演会  
(幼)倫理研究所入間準支所主催。テーマ「育ちあう家族へー今家庭に求められるもの」。4月15日(日)、午後1時30分～3時30分。メルト。先着100人。1,000円。当日直接会場。連絡先…細野幸雄☎090-3470-0297

■小学生のための土曜おはなし会  
おはなしのぶらんこ主催。素話・布芝居・パネルシアターほか。4月14日(出)、午前10時30分～11時15分。高階北学習情報館。小学生以上。先着30人。無料。当日直接会場。連絡先…渋谷道子☎44-2612

■人形劇「しょうぼうじどうしゃじぶた」  
川越おやこ劇場主催。4月15日(日)、午後2時～3時▶開場＝午後1時30分。みよしの幼稚園(約場)。幼児～小学2年生とその保護者。先着150人。1人2,600円(3歳以下無料)＋1家族500円。申し込み…4月1日(日)から電話で同劇場☎26-3601



**プラネタリウム** 児童センターこどもの城  
 石原町1丁目41-2 ☎25-7288・FAX25-7289  
 休館=月曜日・祝日・最終火曜日

★春の星座紹介番組「星の降る森」  
 定員…先着98人 経費…100円 投影時間…約40分  
 投影開始時間 火～金曜日=午後4時～  
 土曜日=午後3時～  
 日曜日=午前11時～・午後3時～

★天体観望会「『すばる』を見よう」  
 日時…21日(土)、午後7時30分～ 対象…小学生以上(小中学生は保護者同伴) 定員…先着20人 経費…無料 申し込み…当日、午後5時～5時30分に電話またはファクスでこどもの城  
 \*ファクスの場合は、代表者氏名・参加人数・ファクス番号を明記してください。  
 \*上履きを持参してください。雨天・曇天の場合は中止です。

**川越運動公園** 下老袋388-1 休園=火曜日

**総合体育館** ☎24-8765

使用日	催しもの
1日(日)	高階総合親善バレーボール大会
7日(土)	ミニバス春季大会
8日(日)	健寿村バレーボール大会
15日(日)	第16回春季婦人バレーボール大会
18日(水)	春季川越市中学校体育大会 新体操
19日(木)	春季川越市中学校体育大会 器械体操
22日(日)	第12回バレーボール一般部会春季大会
30日(日)	全国小学生バレーボール大会埼玉県大会総合開会式

**陸上競技場** ☎24-8881

使用日	催しもの
5日(木)	西部地区高等学校陸上競技強化練習会
8日(日)	川越市陸上競技記録会
18日(水)	春季川越市中学校体育大会 陸上の部
19日(木)	第1回陸上競技講習会・記録会(午前)

**テニスコート** ☎24-8765

使用日	催しもの
1日(日)	春季テニストーナメント 県スポ指導者協議会研修会(午後)
7日(土)	春季テニストーナメント
8日(日)	関東大会県予選会 シニアの部
14日(土)	春季テニストーナメント
15日(日)	
16日(月)	西部地区大会 高校
18日(水)	春季川越市中学校体育大会 ソフトテニスの部
19日(木)	
20日(金)	関東大会西部地区予選 女子
21日(土)	春季テニストーナメント
22日(日)	
25日(水)	春季川越市中学校体育大会 硬式テニスの部
28日(土)	春季テニストーナメント
30日(日)	小学生大会 春季テニストーナメント

**市立図書館** 三久保町2-9 ☎22-0559  
 休館=月曜日・3日(水)

**視聴覚ホール** (先着120人)  
 ■アニメ映画会 午前10時～(1回上映)  
 14日(土)=「いたずらっ子トム」「オズの魔法使い」「わくわく絵本劇場(PART1)」  
 ■子ども映画会 午前10時～・午後2時～(2回上映)  
 15日(日)=「くまの子ジャッキー」「黄金のかもしか」「小さな駅の物語」  
 ■名作映画会 午前10時～・午後2時～(2回上映)  
 22日(日)=「ライオンキングII」

**展示室**  
 ■第26回けやき会展(絵画)  
 10日(水)～15日(日)、午前9時30分～午後5時  
 (10日は午後1時から、15日は午後4時まで)  
 ■高階油絵クラブ・高階水彩画クラブ展  
 17日(水)～22日(日)、午前10時～午後5時  
 (17日は午後1時から、22日は午後4時まで)  
 ■七彩会展(油絵)  
 24日(水)～29日(月)、午前10時～午後5時  
 (24日は午後1時から、29日は午後3時まで)

**児童室**  
 ■ひよこお話し会(手遊び・読み聞かせ)=幼児と保護者  
 11日(水)、午前10時～・11時～(2回)  
 ■日曜お話し会(手遊び・読み聞かせ)=5歳以上  
 1日(日)・8日(日)・22日(日)・29日(月)、午後2時30分～

**コミュニティルームA**  
 アトレ6階生活情報センター ☎26-7066 休館=火曜日・祝日

◆満月クラブ 第18回写真展  
 4日(水)～8日(日)、午前10時30分～午後5時30分  
 (4日は午後1時から、8日は午後4時まで)  
 ◆袁波水墨画教室展  
 12日(木)～16日(月)、午前10時30分～午後6時30分  
 (12日は正午から、16日は午後5時まで)  
 ◆アメリカンパッチワーク「キルトパル展」  
 19日(木)～21日(土)、午前10時30分～午後5時30分  
 (21日は午後4時30分まで)  
 ◆トルコの町スライド上映会  
 22日(日)、午後2時～4時  
 ◆新世紀絵画研究会絵画展(水彩画)  
 26日(木)～28日(土)、午前10時30分～午後6時  
 (26日は正午から)  
 \*6月分の利用申し込みは、4月2日(月)から受け付けます。  
 \*7月分の利用申し込みは、参議院議員選挙不在者投票の会場(予定)となるため、現時点では受け付けできません。随時、生活情報センターに確認してください。



**川越市市民会館** 郭町1丁目18-7 ☎22-4678 休館日=火曜日  
 大ホール 座席数1,261席(車いす用可動席6席を含む)

日	催しもの	入場方法	開演時間	問い合わせ	電話
1日(日)	ヤマハ音楽教室発表会	無料	10:30a.m. 2:00p.m.	栗原楽器㈱	22-6434
2日(月)	ヤマハ音楽教室発表会	無料	11:00a.m. 2:30p.m.		
4日(水)	ヤマハ音楽教室発表会	無料	11:00a.m. 2:30p.m.		
5日(木)	ヤマハ音楽教室発表会	無料	10:30a.m. 2:00p.m.		
7日(土)	モダンバレエ発表会ドン・キホーテほか	無料	2:00p.m.	シエネモダンバレエ研究所	24-8470
14日(土)	「デューク・エイセス」45周年コンサート	会員3,500円 新入会者4,500円	2:00p.m. 6:30p.m.	川越音楽	25-4292
15日(日)	山村女子高校吹奏楽団第16回定期演奏会	無料	2:00p.m.	山村女子高校吹奏楽団・勝田	25-3565
21日(土)	第34回川越女子高校マンドリン部定期演奏会	300円	1:30p.m.	川越女子高校マンドリン部	22-3511
22日(日)	川越市吹奏楽団第18回定期演奏会	500円	2:00p.m.	川越市吹奏楽団	66-5727
29日(月)	第22回川越坂戸地区春季高校演劇祭	500円 当日200円増	9:55a.m.	山村女子高校・後藤悦子	25-3565
30日(火)					

**中ホール(やまぶき会館)** 座席数508席・車いす席5席

日	催しもの	入場方法	開演時間	問い合わせ	電話
1日(日)	川越長谷川歌謡教室発表会	無料	11:30a.m.	川越長谷川歌謡教室	23-0174
8日(日)	第2回シュロスムッタコア演奏会	800円	2:00p.m.	篠沢清子	35-1903
14日(土)	川越女子高校FOLK部18th REGULAR LIVE	200円	2:00p.m.	川越女子高校FOLK部	22-3511
15日(日)	川越春まつり協賛第9回春の邦舞・邦楽まつり	無料	11:30a.m.	邦舞・邦楽実行委員会	22-0786
19日(木)	男女共同参画市民フォーラム	整理券	1:40p.m.	女性政策推進室	24-8811内線2441
21日(土)	藤間勸洋日本舞踊の会	無料	11:00a.m.	勸洋会	0429-58-5572
22日(日)	平成13年度埼玉県全国吟詠コンクール西部地区大会	無料	10:00a.m.	井出貴洲	43-6216
28日(土)	川越女子高校弦楽オーケストラ部第10回定期演奏会	300円	1:30p.m.	川越女子高校弦楽オーケストラ部	22-3511
29日(月)	あおい会ピアノ教室第38回おさらい会	無料	11:00a.m.	本多美奈子	22-3384
30日(火)	川越東高校マンドリンギター部第7回定期演奏会	無料	4:00p.m.	川越東高校マンドリンギター部	35-4811

**メルト(川越西文化会館)ホール** 座席数347席・車いす席5席 鯨井1556-1 ☎33-6711 休館日=火曜日

日	催しもの	入場方法	開演時間	問い合わせ	電話
1日(日)	大正琴とうたのコンサート	無料	1:15p.m.	大正琴インストラクターユニオン	32-3630
14日(土)	川越女子高校英語劇部定期公演会「アニー」	無料	2:00p.m.	川越女子高校英語劇部	22-3511
15日(日)	ココス音楽アカデミー発表会	無料	正午	松田みどり	24-2697
22日(日)	第19回章山会民謡おさらい会	無料	10:00a.m.	郷土民謡陸章派章山会	31-6395
28日(土)	20周年記念スプリングコンサート	無料	1:00p.m.	猪狩理恵	32-6071
29日(月)	第5回大橋カラオケサークル発表会&歌謡ショー	無料	11:30a.m.	大橋英雄	0429-85-2229
30日(火)	塩谷バイオリン教室弦楽発表会	無料	1:00p.m.	塩谷バイオリン教室	85-8275

**ジョイフル(川越南文化会館)ホール** 座席数358席・車いす席5席 今福1295-2 ☎48-4115 休館日=火曜日

日	催しもの	入場方法	開演時間	問い合わせ	電話
1日(日)	Piano Concert	無料	0:30p.m.	飯塚由香	44-4871
15日(日)	高井淳美歌謡教室おさらい会	無料	10:00a.m.	高井淳美歌謡教室	46-1854
29日(月)	小江戸いろは花舞台	無料	正午	飯島友江	45-0491

■市民会館は駐車場が狭いので、来場には電車・バス等の交通機関をご利用ください。  
 ■市民会館・メルト・ジョイフルには身体障害者専用駐車場(各2台分)があります。  
 ■催しもの等の内容は、主催者の都合で変更になることがあります。  
 ■入場券の入手方法等については、それぞれの問い合わせ先にお尋ねください。  
 ■各ホールの平成14年3月の使用申し込みは、4月1日(日)、午前9時～午後3時です。

# けんこう

川越市総合保健センター (〒350-1104小ヶ谷817-1)  
 健康管理課 総合相談担当 ☎29-4122  
 予防係 ☎29-4123  
 成人健診係 ☎29-4126  
 健康増進課 成人保健係 ☎29-4124  
 母子保健係 ☎29-4125  
 FAX25-1291 (共通)

\*「健康づくりカレンダー」「すこやかマップ」とあわせてご利用ください。  
 \*身体的理由などにより、電話での申し込みが難しい場合は、あらかじめご相談ください。  
 \*もしも健康相談(土・日曜日、祝日、休日を除く)  
 ☎24-0712 (妊娠・出産・育児・子どもの健康)  
 ☎24-5263 (大人の健康)  
 受付時間 午前9時～正午・午後1時～4時  
 \*会場について、特に明記がない場合は、総合保健センターが会場です。

## ちっちゃん笑顔



吉田歩夢くん  
 (1か月/空欄)  
 大きくなった、嬉しいね♡



宮本夢菜ちゃん  
 (1歳2か月/小堤)  
 ゆめなちゃん、はい♡



大日向麗那ちゃん  
 (2か月/南台/丁目)  
 早く大きくなれ



## ちっちゃん笑顔 (未来をつくるのは、この子どもたち)



津田晃輝くん  
 (9か月/伊勢原町四丁目)  
 わが家のアイドルです!



山下莉奈ちゃん  
 (2歳/空欄)  
 ケータイ大好き、莉奈、華澄



小松崎伊吹くん  
 (2歳6か月/砂新田)  
 この笑顔に「i」をプレゼント



大滝玲奈ちゃん  
 (1か月/仙波町四丁目)  
 おふく大好き! いい湯だな♪



中山菜里ちゃん  
 (4か月/菅原町)  
 インド人もびっくり!



高柳芹奈ちゃん  
 (8か月/藤井)  
 だいすきな寛太お兄ちゃん♡



## 母子 (安心して子どもを産み、育てられる環境)

問い合わせ…健康増進課母子保健係

### ■4月の乳幼児健診

4か月児・1歳6か月児・3歳3か月児に通知。持ち物等は通知をご確認ください。該当日までに通知が届かない場合や、医療機関で受診する場合は、ご連絡ください。日程・会場を変更したい場合は、健康づくりカレンダーで確認し、直接会場。

### ■4月の乳幼児相談・母乳育児相談

健康づくりカレンダーで日程等を確認して、直接会場。身体測定・育児相談・栄養相談のほか、総合保健センターの幼児相談では、歯科衛生士の歯科相談を実施。

持ち物…母子健康手帳

### ■マタニティー体操

お産を楽にするための妊婦体操・呼吸法・リラックス法の実習。希望者は当日、ズボン着用のうえ、直接会場。子ども連れはご遠慮ください。

日時…5月11日(金)、午前10時～11時30分  
 対象…医師から運動制限の指示がない妊娠6か月以上の妊婦  
 持ち物…母子健康手帳

### ■明日のパパ・ママ教室(1日コース)

夫婦で学ぶ、ふろの入れ方・栄養・歯科保健など。ハガキで申し込み後、当日直接会場。

日時…5月7日(月)または10日(木)、午前9時30分～午後3時15分  
 対象…妊娠5か月以上の第1子出産予定の夫婦(「マタニティスクール」受講者を除く)  
 持ち物…母子健康手帳・歯ブラシ・筆記用具・昼食  
 申し込み…ハガキに①5月の明日のパパ・ママ教室②希望日③夫婦の氏名④出産予定日⑤住所(郵便番号)⑥電話番号を明記し、4月13日(金)(必着)までに総合保健センター健康増進課母子保健係

### ■マタニティークッキング

～30分で3品! ヘルシークッキング～  
 日時…5月9日(水)、午前10時～11時30分  
 対象…妊娠5か月以上の妊婦 定員…20人(抽せん)  
 持ち物…母子健康手帳・エプロン  
 申し込み…往復ハガキに①5月のマタニティークッキング②氏名③出産予定日④住所(郵便番号)⑤電話番号を明記し、4月13日(金)(必着)までに総合保健センター健康増進課母子保健係

### ■離乳食教室

当日直接会場。受講は1回限り。  
 日時…4月3日(火)、午前10時～11時30分  
 対象…離乳準備期～初期の乳児と保護者  
 持ち物…母子健康手帳・離乳食用スプーン

### ■妊婦歯科検診

日時…5月7日(月)または30日(水)、午後1時20分～3時  
 対象…妊娠5か月以上の妊婦 定員…20人(抽せん)  
 申し込み…往復ハガキに①5月の妊婦歯科検診②希望日③氏名④生年月日⑤出産予定日⑥住所(郵便番号)⑦電話番号を明記し、4月19日(木)(必着)までに総合保健センター健康増進課母子保健係

### ■2歳児歯科検診

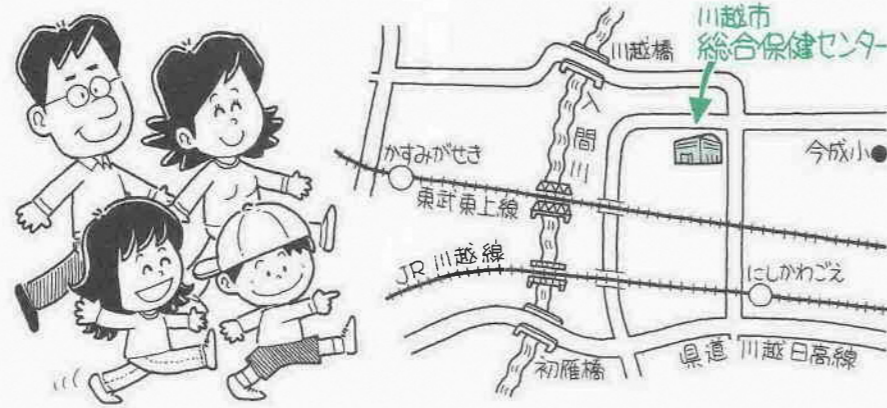
歯科検診・おやつの話・歯の汚れの確認・歯磨き指導をします。受診は1回限り。  
 日時…5月11日(金)、午後1時15分～2時30分  
 対象…平成10年11月～同11年4月生まれ 定員…60人(抽せん)  
 申し込み…往復ハガキに①5月の2歳児歯科検診②子どもの氏名③生年月日④住所(郵便番号)⑤電話番号を明記し、4月19日(木)(必着)までに総合保健センター健康増進課母子保健係

### ■のびのび子育て広場

子育てについての情報交換や、食事・歯磨きの話。当日直接会場。受講は1回限り。  
 日時…4月17日(火)、午前10時～11時30分  
 対象…平成12年5月・6月生まれの第1子と保護者  
 持ち物…母子健康手帳・離乳食用スプーン

### ■赤ちゃん教室

当日直接会場。受講は1回限り。  
 日時…5月7日(月)または10日(木)、午前10時～11時30分  
 対象…平成13年1月・2月生まれの第1子と保護者  
 持ち物…母子健康手帳・バスタオル



## 成人 (健康は、毎日の生活からはぐくまれます)

問い合わせ…健康増進課成人保健係

### ■医師による健康相談(整形外科)

専門医が、肩・腰・関節などの病気の相談に応じます。予約制。

日時…4月27日(金)、午後1時30分～  
 対象…市内在住の成人 定員…先着15人  
 申し込み…4月10日(火)、午前10時から電話で健康増進課成人保健係

### ■病態別食生活相談

予約制。定員になりしだい締め切ります。  
 日時…4月12日(木)または17日(火)、午後1時～  
 対象…食生活の改善を希望する市内在住の成人 定員…先着15人  
 申し込み…4月5日(日)、午前10時から前日までに電話で健康増進課成人保健係

### ■リズム&ストレッチ(8回コース)

医師から運動制限を受けている方は、ご遠慮ください。運動できる服装で、室内履き・タオル・飲み物をご用意ください。

日時…①4月12日～7月26日の隔週木曜日②4月19日～8月2日の隔週木曜日(いずれかを選択)、午前10時～11時30分  
 対象…市内在住の成人 定員…各先着25人  
 申し込み…4月4日(火)、午前10時から電話で健康増進課成人保健係

### ■健康づくり体力測定

日時…4月24日(火)、午前9時～正午  
 対象…市内在住の18歳以上で、人間ドックや健康診査の結果が要指導である方▶高血圧・高脂血症・糖尿病等を治療中で医師から運動を勧められている方▶体力測定実施日前3か月以内に、医師から各種運動機器を用いた運動負荷が可能と診断を受け、当日、その診断書を持参できる方(医療機関で投薬・治療の方は、係へご相談ください)  
 定員…先着30人 経費…500円  
 申し込み…4月4日(火)、午前10時から電話で健康増進課成人保健係

### ■成人健康相談

当日直接会場。

月日	会場	受付時間
4/19(水)	高階公民館	午前10時～11時
4/25(火)	総合保健センター	

内容…健康について保健婦・栄養士・歯科衛生士と相談  
 対象…市内在住の成人  
 持ち物…健康手帳

### ■成人歯科検診

日時…5月13日(日)、午後1時～3時  
 会場…予防歯科センター  
 対象…市内在住の30歳以上 定員…20人(抽せん)  
 申し込み…ハガキに①5月の成人歯科検診②氏名③生年月日④住所(郵便番号)⑤電話番号を明記し、4月23日(月)(必着)までに総合保健センター健康増進課成人保健係

### 献血にご協力ください

●市役所本庁舎前  
 日時…4月4日(火)、午前10時～正午・午後1時～3時30分  
 問い合わせ…健康管理課予防係

●丸広百貨店川越店西側駐車場  
 日時…4月9日(日)、午前10時～正午・午後1時～3時30分  
 問い合わせ…川越ライオネスクラブ ☎24-7216



## 平成13年度市民健康ウォーキング(川越市健康づくり推進事業)

中央公民館 ☎22-1394

身体に優しいウォーキングを楽しみながら、自分にあった運動量についての理解を深め、健康への自己管理能力を高め、健康増進を図るものです。

日程	会場
4月14日(土)	北公民館
5月6日(日)	大東南公民館
5月12日(土)	南谷公民館
5月26日(土)	高階公民館
9月22日(土)	名細公民館
9月29日(土)	古谷公民館
10月13日(土)	高階南公民館
10月20日(土)	南公民館
11月3日(日)	川越ウォークソン大会
11月17日(土)	川島公民館
11月25日(日)	山田公民館
12月1日(土)	福原公民館
12月8日(土)	大東公民館
2月17日(日)	霞ヶ関北公民館
3月9日(土)	芳野公民館
3月17日(日)	霞ヶ関公民館
3月24日(日)	中央公民館

### 市民健康ウォーキング・桜の名所を歩く

北公民館 ☎22-1400・FAX29-1210  
 北公民館～伊佐沼～陸上競技場を往復する、約12キロのコース。

日時…4月14日(土)、午前9時～正午  
 対象…市内在住 定員…先着100人  
 経費…100円 申し込み…3月30日(金)、午前9時から北公民館(電話・ファクス可)

# 歴史を今に伝えて

60

## 平岩・水飼両家住宅 (市指定・建造物)

「平岩・水飼両家住宅」は、明治二十六年(二八九三)三月の川越大火直後の五月、糸繭製茶煙草問屋を営む大川喜兵衛により「正木屋」として棟上げされました。現在、店蔵は平岩・水飼両家住宅となり、南北に二分し、向かつて右側が書店、左側が理髪店の店舗として用いられています。

建物は、二階屋根部分に箱棟や鬼瓦・かげ盛を備え、隣家に臨む南北両面を土蔵壁で覆うなど、伝統的蔵造り商家の手法が用いられています。半面、下屋を支える側桁、二階の軒を支える出桁、軒先の化粧蛇腹などは無垢の木材が用いられているほか、二階の窓周りも南北両端に木製の戸袋を持ち、その間に格子戸をはめ込むあたりは町家建築の様式となっています。小屋組みは、伝統的な和小屋形式。重量あるケヤキ材の軒蛇腹等を支える枯木は一間ごとに張り出す構造。間口は五間、奥行二間半、前面に四尺の下屋庇空間を持ちます。

時の鐘通りと一番街の交差点(丁字路)に位置するこの蔵造り。平成十三年には、正面左半分を覆っていた看板をはずし、町並みに配慮した外観に改修されました。これにより、建物の魅力が再認識されたほか、通りに沿った建物の連続性が伸び、景観の向上に役立っています。



所在地 幸町七五、七、一六  
「川越市の文化財」(川越市教育委員会)を参考にしました。

## TV わが街川越 番組ガイド



### 編集日記

建築家・黒川紀章さんの講演を聴く機会がありました。「いい景観は人間の遺伝子と同様に都市の記憶が残され、歴史が積み重なったもの。先人が残してきたものは残し、次代のためにいいものを造ることが、すばらしい歴史を継承し、すばらしいものを造り続けることとなります」ということばに、まちづくりのあり方を感じました。また、欧州の風景は街の基本が広場であるのに対し、日本では街道であるとのことでした。確かに地図を見ても古くからある町内は道を挟み、道を共有しながらひとまとまりになります。そこには「向こう三軒両隣」のコミュニケーションが見えてくるようです。また、建築物について興味深かったのは、エッフェル塔ができた当時は非難が多く、パリの名所となった今日とは異なる意識を持たれていたこと。何十年、何百年という時間に耐える建物や都市には、その時々々の価値観だけでは計れない難しさもあります。長く残るものは、自然と共生して成長するものに思われました。



改修工事が進む新河岸川 (砂中学校校舎屋上から撮影)

### 新年度予算を語る

平成十三年度の予算と事業などについて舟橋功一市長が語ります。財源を重点的・効率的に配分。高度情報通信ネットワーク、総合的な地域福祉、環境などに配慮し、二十一世紀のまちづくりが進められます。

### テレビ埼玉 (38ch)

4月7日(土) / 午前9時30分～9時40分  
4月8日(日) / 午後5時30分～5時40分

### 川越ケーブルテレビ (15ch)

4月7日(土)～20日(金) \*4月6日(金)までは「わが街川越20年のあゆみ」を放送予定です。  
午前9時30分～・午後0時30分～・午後5時30分～・午後8時30分～・午後11時30分～

### テブコケーブルテレビ (9ch)

4月22日(日)～28日(土)  
午前6時30分～・午後0時30分～・午後4時30分～・午後7時30分～・午後9時30分～

\*変更になることがあります。あらかじめご了承ください。