

川越

No.993

平成12年10月25日



わくわく散歩道シリーズ181 (関連記事は8ページ)

わたしたちのまち 平成12年10月1日現在 (在住外国人を含む)

人口 328,103人 前月比 +128人 ■男 165,574人 ■女 162,529人

●出生 248人 ●死亡 144人 ●転入等 1,125人 ●転出等 1,101人

世帯数 120,466世帯 前月比 +146世帯

川越市民憲章 (抜粋)

- 1 郷土の伝統をたいせつにし、平和で文化の香りたかいまちにします。
- 1 自然を愛し、清潔な環境を保ち、美しいうるおいのあるまちにします。
- 1 きまりを守り、みんなで助けあう明るいまちにします。
- 1 働くことに生きがいと喜びを感じ、健康でしあわせなまちにします。
- 1 教養をふかめ、心ゆたかな市民として、活力にみちたまちにします。



スマイルシティ・川越

<http://www.city.kawagoe.saitama.jp/>

● 秋季全国火災予防運動	4
■ 事業のお知らせ	6
■ お知らせパック	12
■ 市民相談	19
■ けんこう	22

*25日発行の広報川越は、翌月の行事等を中心にお知らせしています。
「市議会だより」が折り込まれています。

パークアンドライド実験

中心市街地の交通渋滞緩和のために

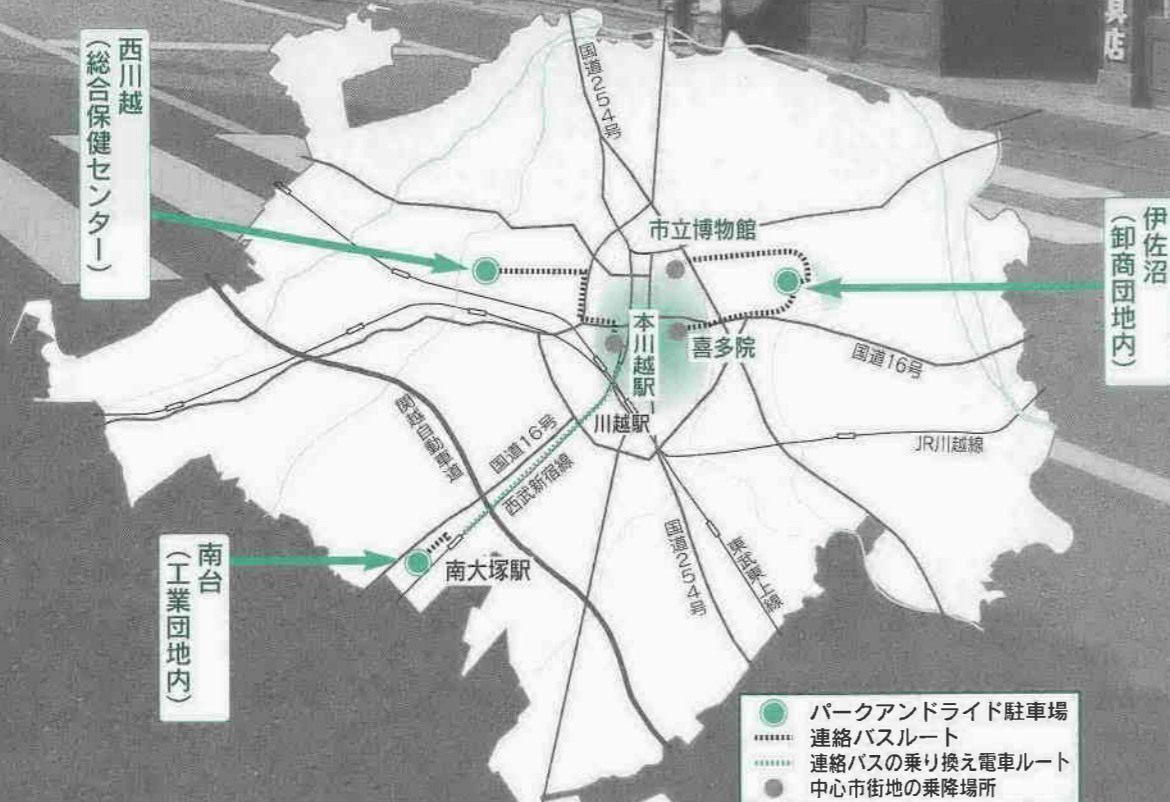
11月3日(祝)・4日(土)・5日(日)

午前9時～午後6時30分

*実験の参加受け付けは、午後3時30分で終了します。

*詳しくは10月10日発行の広報川越 (No.992) をご覧ください。

問い合わせ…総合交通政策課都市交通政策担当☎内線2131



実験で使用する駐車場位置図

11月

MEMO (メモにご利用ください)

- 1・水 小江戸川越七福神巡りの日 灯台記念日 計量記念日
パートタイム労働旬間 (～10) 文化財保護強調週間 (～7)
- 2・木 文化の日 川越市パークアンドライド実験 (～5)
- 3・金 休日当番医=井上外科医院 (胃腸・外・整形外科・脳外・皮・理)
砂新田74-8 ☎45-6781
- 4・土
- 5・日 休日当番医=おおひら耳鼻咽喉科 (耳) 並木863-5 ☎36-0323
- 6・月 年金週間 (～12)
- 7・火 立冬
- 8・水 吞龍デー
- 9・木 秋季全国火災予防運動 (～15) 119番の日
- 10・金 広報川越発行日 技能の日
- 11・土 市立学校休業土曜日 川越産業博覧会2000 (～12・川越運動公園)
税を知る週間 (～17)
- 12・日 休日当番医=レディースクリニック小川医院 (内・小・産婦)
上戸296-2 ☎33-0310
- 13・月 全国糖尿病週間 (～19)
- 14・火 埼玉県民の日
- 15・水 七五三
- 16・木 都市景観シンポジウム (川越プリンスホテル)
- 17・金
- 18・土
- 19・日 彩の国県民芸術文化祭2000・吹奏楽フェスティバル (市民会館)
休日当番医=加島眼科医院 (眼) 幸町15-18 ☎22-3266
- 20・月
- 21・火 最低賃金周知旬間 (～30)
- 22・水 小雪 いい夫婦の日
勤労感謝の日 第5回川越市場まつり (埼玉川越総合地方卸売市場)
- 23・木 休日当番医=猪熊外科胃腸科医院 (胃腸・外・整形外科・泌・肛)
新宿町5丁目4-12 ☎42-6780
- 24・金
- 25・土 広報川越発行日 市立学校休業土曜日
- 26・日 レインボー講演会2000 (鶴ヶ島市女性センター・ハーモニー)
休日当番医=落合産婦人科医院 (産婦) 清水町2-24 ☎44-6655
- 27・月
- 28・火 成田山のみ市の市
- 29・水
- 30・木

●主な月間 乳幼児突然死症候群対策強化月間 国民年金制度推進月間 全国青少年健全育成強調月間 ゆとり創造月間
県産品愛用月間 JAS普及推進月間 快適通勤推進月間 伝統的工芸品月間 職業能力開発推進月間

■納期のお知らせ 固定資産税第3期 国民健康保険税第4期

*休日当番医の受付時間=午前9時～午後5時

過信から 自信へ



もしものとき

火災は、場所や状況を選ばず、人の意図に反して発生しています。これからの季節、空気が乾燥し、一たび火災が発生すると、大きな被害をもたらすおそれがあります。万が一火災が発生したなら、初期の段階で落ち着いて消火することが重要です。ふだんはできると思っても、もしものときに、落ち着いて消火することが出来ますか？ 最近各地で地震が発生しています。もしも今、地震が発生したら、あなたは大丈夫ですか？

記憶が薄れつつある阪神・淡路大震災。「火を止まなければ……」という声を数多く耳にしたことと思います。それは、火災による被害の多さを物語っています。

消防隊が火災発生現場に急行したくても、家屋の倒壊などで道路が寸断されてしまうと現場へ到着することが困難となり、たとえ到着したとしても水利が使用不能となっているおそれがあります。大切なのは、自分の身を守る行動とともに、火を消す行動です。



川越地区消防組合に配備されている起震車

川越地区消防組合では、起震車を配備しています。もしものときに落ち着いた行動が取れるように
防火訓練や
防災訓練等
で活用し、
「自分なら
できる」と
いった過信
より「でき
る」自信を
身に付ける
ようにして
ください。

起震車を体験してみませんか

起震車は、市内小中学校・自治会・事業所などの防火・防災訓練などに出向いています。起震車の体験を希望する場合は、直接、最寄りの消防署・分署にお越しください。

防火講演会

防火管理者研修、富士常葉大学環境防災学部助教授・重川希志依さんの特別講演ほか。
日時：11月24日(金)、午後1時30分～4時30分
会場：メルト(川越西文化会館)

定員：先着三百人
経費：無料
申し込み：11月1日(水)～15日(水)までに、電話

で消防本部予防課 ☎22-0744
問い合わせ：消防本部予防課 ☎22-0744

幼年消防クラブ街頭広報

市内幼稚園・保育園の幼年消防クラブの子どもたちによる演技・演奏。当日直接会場。
日時：11月11日(土)、午前10時～正午
会場：西武本川越へ前
問い合わせ：消防本部予防課 ☎22-0744



幼年消防クラブによる街頭広報の様子

平成7年に発生した阪神・淡路大震災の様子
「阪神・淡路大震災における消防活動の記録」(神戸市消防局編集)より

11月9日(木)～15日(水) 秋季全国火災予防運動

川越地区消防組合 ☎22-0700

ひとり親家庭のお子さんに就学支度金

来春、小中学校に入学するひとり親家庭のお子さんに、県から就学支度金が支給されます。該当する方は、申請してください。

対象：同居者すべてが市民税非課税の母子・父子家庭または父母のいない児童を養育している家

庭(ただし、生活保護受給世帯を除く)

支給額：小学生1万二千円▼中学生1万八千円

申請方法：12月18日(月)までに、印鑑、預金通帳、遺族年金証書または児童扶養手当証書(母子家

庭のみ)を福祉課に持参

*申請書の提出期限後に母子・父子家庭になった場合は、来年三月末日まで受け付けます。

問い合わせ：福祉課児童福祉係 ☎内線2530

ご存じですか

さまざまな事情で、家庭での養育が困難になった子どもたちの多くは、乳児院や養護施設などで養育されています。里親制度は、そのような家庭に恵まれない子ども

里親制度

たちを里子として預かり、温かい家庭的な雰囲気の中で育てる制度です。里親を希望する方は、登録が必要です。詳しくは、福祉課にお尋ねください。

*川越児童相談所 ☎24・5631

でも、里親に関する相談に応じています。

問い合わせ：福祉課児童福祉係 ☎内線2531

合併処理浄化槽の設置・維持管理に補助金を交付します

設置・維持管理の対象は、公共下水道認可区域・流域下水道認可区域・農業集落排水事業の実施が決定された区域を除く区域の五人〜十人槽の家庭用合併処理浄化槽です。

設置については、工事の前必ず申請してください。交付には条件があります。

合併処理浄化槽の維持管理に関する補助金については、年間を通じて適正な維持管理を行っている

方が対象になります。

詳しくは、環境業務課にお尋ねください。

問い合わせ：環境業務課施設係 ☎内線2634

人槽	補助額
五人槽	三五四、〇〇〇円
六・七人槽	四一一、〇〇〇円
八〜十人槽	五一九、〇〇〇円

補助内容	補助額
法定検査・保守点検	一〇、〇〇〇円
法定検査・保守点検の結果、清掃が必要となったとき	一人槽当たり二、〇〇〇円

補助額
一〇、〇〇〇円
一人槽当たり二、〇〇〇円

代替地登録制度にご協力ください

道路の拡幅や施設の建設などを円滑に進めるためには、事業用地が必要で、また、事業用地取得には、土地所有者の理解と土地への補償も必要になります。

補償の一つとして土地の代替えがあり、市では事業用地の提供者が求める代替地の要望に応じるための土地を必要としています。

代替地登録制度は、代替え用の土地をあらかじめ登録し、確保しておくものです。公共事業協力者のために土地を提供していただければ、ご連絡ください。

一定の条件が整い、契約が成立した場合は、譲渡所得の特例(千五百万円の特別控除)が受けられます。

登録できる土地

面積が二百平方メートル以上で公道に接している土地。

問い合わせ：管財課管理係 ☎内線2324



火災などにあわれた方の固定資産税が減免になる場合があります

火災などにより、家屋を失った方の、納期が到来していない固定資産税(家屋分のみ)が減免される

場合があります。該当する方は、川越消防署発行の「り火災証明」を添えて資産税課にご相談ください

問い合わせ：資産税課管理係 ☎内線2363

家屋を取り壊したときは届け出を

建て替えや老朽化などで家屋を取り壊したときは、必ず年内に届け出をしてください。

家屋の固定資産税は、毎年一月一日に所有する建物にかかります。ことし一月二日以降に家屋を取り壊した場合、年内に届け出があれば、来年度から固定資産税がかからなくなります。

登記をしてある家屋を取り壊した場合は、法務局に滅失登記の申請をしてください。

*住宅を取り壊して店舗や駐車場などにする場合は、土地の固定資産税が増額になることがあります。



問い合わせおよび届け出未登記の家屋：市役所資産税課家屋係 ☎内線2368

登記のある家屋：浦和地方法務局川越支局 ☎43・3824

川越市長選挙の日程

来年2月7日(水)で任期満了を迎える川越市長選挙の日程が次のとおり決定しました。

選挙期日…来年1月21日(日)

告示日…来年1月14日(日)

問い合わせ

川越市選挙管理委員会 ☎内線3711

さんぱく2000

川越産業博覧会
「ホップ ステップ さんぱく2000」

11月11日(土)・12日(日)、午前9時～午後4時
川越運動公園(下老袋388-1)

問い合わせ
商工振興課商工係 ☎内線2722

川越産業博覧会は、市内の産業が一堂に集まり、多くの方に地域産業への理解と認識を高めていただくとする

ものです。会場では各種展示・販売・PR・アトラクションなどのイベントが繰り広げられ、異業種間の交流・情報交換・人と人のふれあいがお楽しみいただけます。



展示内容

工業・商業・農業のPRおよび工業製品等の展示。川越パンテアンコーナー。省エネ・新エネコーナー。野菜・魚・肉等の卸売。軽食。小浜市・棚倉町の物産販売。スタンプラリーほか。

イベント

ミニコンサート・クイズ大会・ドナルドショーほか。

その他

フリーマーケット・はしご車試乗体験ほか。

*内容は、変更することがあります。

来年の成人式は1月8日 21世紀に向けた20歳のメッセージを募集

市では、2001年に成人式を迎える皆さんのメッセージを募集します。成人を迎えるということは、大人の仲間入りができる喜びとともに、社会の一員としての責任も必要になってきます。

21世紀に羽ばたく皆さんの夢や希望・抱負など、自由なメッセージを送ってください。

対象…昭和55年4月2日から同56年4月1日までに生まれた市内在住の方

テーマ…これからの自分の生き方・抱負・夢など



字数…おおむね2,000字以内(書式自由・ワープロ可)

応募方法…住所・氏名・生年月日・電話番号を明記し、12月1日(金)(消印有効)までに、直接または郵送・Eメールで〒350-8601川越市役所生涯学習課社会教育係

skawagoe@shogaigakushu.pref.saitama.jp

*入選者には、成人式当日に記念品を贈呈します。

問い合わせ…生涯学習課社会教育係 ☎内線2842

下水処理区域が拡大

11月1日(水)から

下水の処理区域がさらに拡大し、次の住所にお住まいの皆さんは、公共下水道が使えることになります。該当する皆さんは、トイレの水洗化および公共下水道への接続工事をしていただくこととなります。工事にあたっては、市指定の下水道工事店に依頼してください。

全部区域…今成622番地

一部区域…岸町1丁目30番地 ▶ 天沼新田129番地 ▶ 小堤863番地 ▶ 木野目1313番地 ▶ 砂新田1579番地

*一部区域とは、その地番の一部が処理区域になることをいいます。

問い合わせ…下水維持課排水指導係 ☎26-1277

保育園入園の受け付け日程と申し込み手続き説明会



来年四月入園の保育園児の一次受け付けを左記の日程で行います。第一希望の保育園の受付会場へお出かけください。
現在申し込み中で、入園が保留となっている方も新たに申し込み手続きが必要です。申込書類は、

保育園、保育園および入園説明会に配布します。
転園を希望する方は、別途「転園申請書」を提出してください。
該当日に都合がつかない方は、「総合受付」が利用できます。ただし、「総合受付」はたいへん混雑します。できるだけ各保育園の受付日に申し込んでください。
*対象年齢が「1歳」、「2歳」の保育園は、来年四月一日現在の年齢です。それぞれの年齢に達していない場合は、入園対象に該当しませんので注意してください。
*「仮称今成保育園」は、来年四月から現在の月吉町保育園が新築移転するものです。
*「仮称マーガレット保育園」は、来年四月開園予定です。
*入園の一次受け付けの締切日は、十二月十一日(月)です。欠員が出た場合の二次受け付けは、随時保育課で行います。
申し込み手続き説明会
受け付け開始に先立ち、申し込み手続き説明会を開催します。
日時：11月4日(土)、午前10時～11時
会場：市民会館大会議室

平成13年度保育園入園受付日程表

区分	保育園名	定員	対象年齢	受付会場	受付日	受付時間
公立	中央	90人	8か月～	中央保育園	11月27日(月)	午後3時～5時30分
	仙波町	90人	8か月～	南公民館	12月4日(月)	
	神明町	120人	8か月～	中央保育園	11月27日(月)	
	小室	60人	8か月～	小室保育園	12月7日(休)	
	脇田新町	100人	8か月～	小室保育園	12月7日(休)	
	仮称今成	90人	8か月～	中央保育園	11月27日(月)	
	新宿町	120人	8か月～	南公民館	12月4日(月)	
	古谷	60人	2歳～	古谷第二保育園	11月30日(休)	
	古谷第二	60人	8か月～	古谷第二保育園	11月30日(休)	
	南古谷	70人	1歳～	南古谷第二保育園	11月30日(休)	
	南古谷第二	90人	8か月～	南古谷第二保育園	11月30日(休)	
	高階	90人	8か月～	高階保育園	11月28日(火)	
法人	高階第二	120人	8か月～	高階保育園	11月28日(火)	午後3時～5時30分
	高階第三	90人	8か月～	高階第三保育園	12月7日(休)	
	大東	60人	2歳～	大東保育園	12月8日(金)	
	霞ヶ関	60人	8か月～	霞ヶ関保育園	11月27日(月)	
	霞ヶ関第二	90人	8か月～	霞ヶ関保育園	11月27日(月)	
	川鶴	60人	8か月～	川鶴保育園	12月1日(金)	
	名細	60人	2歳～	名細第二保育園	12月1日(金)	
	名細第二	90人	8か月～	名細第二保育園	12月1日(金)	
	下田	90人	3か月～	霞ヶ関北公民館	11月28日(火)	
	むさしの	45人	3か月～	霞ヶ関北公民館	11月28日(火)	
	増美	90人	10か月～	南公民館	12月4日(月)	
	まきば	80人	3か月～	大東保育園	12月8日(金)	
おおぞら	90人	1歳～	大東保育園	12月8日(金)		
パンピ	60人	6か月～	霞ヶ関北公民館	11月28日(火)		
貴精	60人	3か月～	貴精保育園	12月8日(金)		
高の葉	90人	8か月～	高階第三保育園	12月7日(休)		
仮称マーガレット	50人	8か月～	川鶴保育園	12月1日(金)		

*上記の受付日に都合のつかない方は、総合受付で申し込んでください。
総合受付…12月2日(土)、午前9時30分～11時、北公民館
12月10日(日)、午前9時30分～11時、南公民館

川越シティカレッジ講座

川越市では、新たな生涯学習の場として、ネットワーク型の市立大学「シティカレッジ」の設立準備を進めています。その一環として、今年度2回目の講座を開催します。

会場…川越商業高校(旭町2丁目3-7) 定員…50人(市外在住者も受講可、定員になりしだい締め切り) 経費…各コース3,000円(資料代等・1回目に納付) 申し込み…11月1日(水)～10日(金)に、電話またはEメール(コース名・住所・氏名・電話番号を明記)で市立大学準備担当(川越商業高校内)

*川越商業高校事務室 ☎43-0800でも受け付けします。

問い合わせ…市立大学準備担当 ☎40-6070 ▶ Eメール=kawagoe-cc@mx6.ttcn.ne.jp

国際ボランティア基礎コース

共生時代をより積極的に生きるために、国際ボランティア・コーディネーターに求められる専門的かつ実践的な基礎知識を習得する。

開催日	テーマ	講師
12月9日(土)	地域におけるNGO・NPO論 ～リーダーの役割と養成～	日本女子大学人間社会学部助教授 田中雅文さん
12月16日(土)	国際ボランティア論 ～その意義について～	平安女学院大学学長 坂口順治さん
1月13日(土)	平和への打診 ～開発教育とボランティア～	立教大学文学部教授 田中治彦さん
1月27日(土)	国際援助の実践 ～子どもたちを救う～	財団法人JICA協働事業部副部長 二見武さん
2月10日(土)	異文化間コミュニケーション ～心理学の分野から～	東京国際大学人間社会学部教授 青木修次さん
2月24日(土)	ボランティアと研修計画 ～コーディネーターの実践～	国立オリンピック記念青少年総合センター担当職員
3月10日(土)	民間ボランティアとJICAの活動 ～政府機関との連携～	JICA(国際協力事業団) 企画評価部・杉本充邦さん
3月17日(土)	国際理解論 ～国際化・多文化 化と国際ボランティア～	東京国際大学国際関係学部教授 遠藤克弥さん

*開講時間=午後1時30分～3時30分

都市政策基礎コース

分権型社会が到来する中で、魅力と活力にあふれた都市創造に向けて、都市政策の基礎的要素をさまざまな視点から考える。

開催日	テーマ	講師
11月22日(水)	川越の魅力創出と地域 産業の課題	立教大学観光学部教授 満尾良隆さん
11月30日(水)	地方分権と行政・住民 の役割	立教大学法学部教授 新藤宗幸さん
12月6日(水)	改正都市計画法と望ま しい都市の形成	㈱計画工房代表取締役 中島一照さん
12月14日(水)	経済社会のあるべき姿と 中心商業地の活性化	高崎経済大学地域政策学教授 戸所隆さん
1月17日(水)	地域力の創生・再生と 集住の楽しさ	㈱地域計画工房モモ代表 毛塚宏さん
1月24日(水)	大学と都市・地域社会 のあり方	中央大学文学部教授 奥田道大さん
1月31日(水)	高齢者が安心して活躍 するまち	㈱ニッセイ基礎研究所 主任研究員・白石真澄さん
2月17日(土)	シンポジウム(公開講座) 住民参加のまちづくり	㈱玄代表取締役・政所利子さん 日高市ソクラテスの会長ほか

*開講時間=午後7時～9時(ただし、2月17日は、午後2時～4時)

お子さん募集(家庭保育室)

家庭保育室は、保護者が仕事・病気・出産などのために保育ができない家庭のお子さん(生後八週間から三歳未満)を保育する施設です。
家庭保育室では、今年度途中入室および来年四月入室希望のお子さんを募集します。入室手続き、保育時間、保育料など、詳しくは、各家庭保育室にお尋ねください。
問い合わせ：保育課保育係 ☎内線 2584

施設名	所在地	定員	電話
川越ベビーホーム	天沼新田269-1	20人	31-5638
緑ヶ森保育室	大袋新田697	8人	46-8754
つくし家庭保育室	砂新田2587-34	7人	44-4302
星の子乳児保育室	並木208-1	18人	35-2320
わかば保育室	吉田新町3丁目14-9	14人	31-9178
こぼと保育室	砂1052-6	9人	45-9579
田村保育室	六軒町2丁目13-15	18人	25-2391
ねむの木保育園	菅原町7-14	20人	25-1663
上戸保育室	上戸277-21	20人	33-0583
人間塾託児所	山田1969-2	12人	24-5986
風の子保育園	松郷717-2	20人	24-1626
すみれ保育室	宮元町80-6	9人	22-5976
コアラ家庭保育室	神明町1-1	8人	24-4737
仙波保育室	仙波町3丁目20-26	8人	25-0444
片野保育室	野田町2丁目16-116	5人	44-0016
扇河岸保育室	扇河岸51-2	14人	46-9156
つぼみ保育室	六軒町2丁目13-8	15人	22-5778
かけはし保育室	上戸277-1	8人	31-5306
なのはな保育室	並木258-2	13人	36-0470
第二風の子保育園	松郷745-1	15人	24-1582
芳野保育園	谷中32-2	20人	25-6451
川越東口保育室	菅原町10-9	10人	23-3025
なのはな乳児保育室	並木67-1	12人	36-1940

交通災害共済に加入を

川越市交通災害共済は、交通事故で災害を受けた会員に、見舞金を支払う制度です。
「もしも」のときに備えて、家族で「川越市交通災害共済」に加入しておきましょう。
十月から来年三月までの会費は、二百五十円です(平成十二年度会費)。
見舞金額：災害の程度に応じて一万円～百万円
申し込み：総合交通政策課または出張所・連絡所で随時
問い合わせ：総合交通政策課交通安全指導係 ☎内線 2134



10月半ばにして、東京と熊谷で夏日を記録したこの日、竹野緑地へ出かけました。紅葉を期待したのですが、色づいた葉や落ち葉は少なく、夏の木陰を感じました。その中を歩いたり、ジョギングしたりして、楽しむ人影。運動会の声もあちらこちらで聞かれ、今や季節はスポーツの秋。まだ青々としている木立の中を歩いていくと、昨夜の雨が作った水たまりがありました。その周りで遊ぶ子どもたちは、元気な半そで姿。朝夕は冷え込み、寒暖の差が激しい時期。こまめに服を着替え、かせなどひかないようにしたいものです。



シリーズ 181
【竹野】

エコストア・エコオフィスの仲間が増えました

ごみの減量化・資源化など、地球にやさしい活動を積極的にしている事業者を認定するエコストア・エコオフィス制度。現在までに百九十一事業者(エコストア百三十三件、エコオフィス五十八件)

が認定されています。このたび、新たに次の二事業者が仲間になりました。

エコストア
酒小売：ノムサン(的場新町)
その他小売：(旬)アイディーエフ

川越商業高校将来構想懇話会が提言

四月に発足した埼玉県川越商業高等学校将来構想懇話会が、同校の教育活動の充実や新しい時代に

対応した編制・教育条件等の整備などについて提言をまとめ、教育長に報告しました。報告書は学校

市本庁舎自衛消防訓練を行います

十一月十五日(水)、午前九時三十分より十一時、市役所本庁舎で自衛消防訓練を実施します。

当日は、三階からの出火を想定し、模擬のサイレンおよび庁内放送で消防訓練の実施をお知らせします。

中小企業の認証取得を支援する新しい融資制度のご案内

消費者および取引先等が求める高水準の品質・環境・衛生を達成しようとする市内の中小企業者に対して、ISO(国際標準化機構)およびHACCP(危害分析重要管理点方式)の認証取得を支援する融資制度を創設しました。

この制度の特徴は、利用者の負担軽減を図るため、支払利子を全額補助し、また借入時の保証料についても一部補助します。

融資対象
 市内に事業所を有し、同一事業を引き続き一年以上営み、市税を完納している事業者
貸し付け条件
 限度額：五百万円以内
 用途・貸付期間：認証取得にかか

る運転資金・五年以内(据え置き一年以内)
貸付利率(年利)：一・二パーセント
担保および保証人：金融機関および保証協会との協議により決定

利子および保証料補助
 利子については全額補助します。保証料については、支払額の一定割合の補助になります。

問い合わせ：商工振興課商工係
 内線2722

保険証は大切に管理してください

現在、国民健康保険に加入している方(世帯)の保険証(空色)一般被保険者・黄色)退職被保険者)は、来年十月三十一日(水)まで使用できます。保険証は医療機関で診察を受けるときに必要です。大切に保管・使用してください。

なお、紛失したり、汚してしまったりした場合は、再発行できます。国民健康保険にお尋ねください。

国民健康保険税は納期内納付を
 国民健康保険は 加入者の相互扶助により成り立っています。国保税は医療費や高額療養費などの給付に充てられる貴重な財源です。国保事業の適正な運営や給付のため、国保税の納期内納付をお願いいたします。

また、納付は口座振替が便利です。ご利用ください。

十月三十一日(水)は、国保税第三期分の納期限です。

問い合わせ：国保医療課国保収納係
 内線2477

消防特別点検でサイレンを鳴らします

十一月十九日(日)に埼玉川越総合地方卸売市場駐車場で行われる消防特別点検に伴い、次のとおりサイレンを鳴らします。

サイレンの鳴らし方
 鳴らす(15秒) 休み(6秒) 鳴らす(15秒) 休み(6秒) 鳴らす(15秒)

日時：11月19日(日)、午前6時
問い合わせ：川越地区消防組合
 22-0700

水曜日はノーカーデー

埼玉県における大気汚染の状況は、窒素酸化物について、依然として改善が見られず、二酸化窒素の環境濃度は、ここ数年横ばいの傾向が続いています。

さらに冬期になると、年末に向け交通量が増えるうえ、上空の暖気と地表の冷気の境目に、空気を閉じ込める層(逆転層)ができやすく、一年で最も大気が汚れます。特に、冬期中(十一月から)の

毎週水曜日の「ノーカーデー」には、市民の皆さんのご協力をお願いします。

大気環境にやさしい車の使い方
 ●電車・バスなどの積極的な利用
 ●アイドリングは必要最小限に
 ●急発進・急加速はしない
 ●渋滞を起こす路上駐車はやめる
 ●荷物の過積載をしない

問い合わせ：環境保全課大気保全係
 内線2624

放置自転車クリーンキャンペーン

十月三十一日(火)まで、平成十二年度首都圏放置自転車クリーンキャンペーンを実施しています。

放置自転車は、歩行者・高齢者・身体の不自由な人の通行の妨げとなりたいへん危険です。自転車を駅周辺に止めるときは、自転車駐車場等をご利用ください。自転車利用のマナー向上とともに、放置自転車の撲滅にご協力をお願いします。

問い合わせ：総合交通政策課交通対策係
 内線2133

一番街の町並み等が都市景観大賞を受賞

伝統的建造物群保存地区を中心とした「川越市歴史的町並み地区」が平成12年度都市景観大賞の「都市景観100選」に選ばれました。都市景観大賞は、良好な都市空間の創造を目的としています。今回の受賞は、住民主体の地道なまちづくりの成果や地区の一部が国の重要伝統的建造物群保存地区に選定されたことなどが評価されたものです。

問い合わせ：都市計画課都市景観係
 内線3215

第1回花いっぱいコンテスト受賞者決定

花いっぱいコンテストは、現在、市が推進している花いっぱい運動の内容の充実を図り、広く市民の皆さんに参加していただくために、今年度から始めたものです。ことしは39人・9団体の応募の中から、次の方が第1回花いっぱいコンテストの最優秀賞・優秀賞・優良賞に選ばれました。表彰式は、10月8日の「安比奈親水公園まつり」において行われました。

市では、今後もこのコンテストを通じて、花いっぱい運動の推進を図っていきます。

問い合わせ：環境政策課みどりの係
 内線2616



個人の部・最優秀賞=細川弘美(川鶴1丁目)
優秀賞…高沢勇・宏子(新宿町2丁目)・丸田富有子(川鶴1丁目)・和田久子(藤間)
優良賞…市川豊(旭町3丁目)・海野公恵(小仙波町2丁目)・大園文子(下広谷)・小沢勇作(小仙波町2丁目)・近藤千枝子(今福)・斎藤節子(仙波町2丁目)・野沢祥代(寿町1丁目)

団体の部・最優秀賞=今福北3区自治会(今福)
優秀賞…ふれあいの里(山田)・バラスト(的場)
優良賞…砂中学校(砂)・月越小学校(月吉町)・野田中学校(野田町2丁目)・福原ミラクルSC(今福)・元町1丁目花の会(元町1丁目)・芳野小学校(鴨田)

小江戸ウォーキング 川越市21世紀記念事業

川越市では、二十一世紀記念事業の一つとして、「蔵のまちを歩こう 小江戸ウォーキング」を開催します。

日時：来年一月一日(祝)
 会場：コース：市街地(スター

トII博物館前・ゴールII本丸御殿、四キロと六キロの二コース)
定員：先着二〇〇一人
経費：千円(小中学生は三百円)
申し込み：11月1日(水)から指定の払込票で郵便振替

*ことしの第十九回ウォークソン大会は、小江戸ウォーキングに変わります。また、写真コンテストを開催する予定です。

問い合わせ：小江戸川越ウォーキング事務局
 22-9126

お知らせパック

川越市役所 ☎24-8811

公民館

市民健康ウォーキング

■晩秋の武蔵野を歩く
福原公民館
☎42-5005・FAX40-1753
約十キロのコース。
日時：11月25日(土)、午前9時
～正午(集合：福原公民館)

対象：市内在住の成人 定員：先着百人 経費：百円(保険代) 申し込み：11月6日(月)、午前9時から経費を添えて福原公民館(電話・ファクス可)
■さわやかウォーク大東
大東公民館
☎43-0022・FAX40-1754
約十キロのコース。
日時：12月9日(土)、午前9時～正午(集合：午前8時45分まで)に大東公民館) 対象：市内在住の成人 定員：先着百人 経費：百円(保険代) 申し込み：11月13日(月)、午前9時から経費を添えて大東公民館(電話・ファクス可)

～正午(集合：川越公民館) 対象：市内在住または在勤の成人 定員：先着百人 経費：百円 申し込み：10月30日(月)、午前9時から11月11日(土)正午までに経費を添えて川越公民館(電話・ファクス可)

連続講演会「子どもの心が見えますか」③

大東公民館
☎43-0022・FAX40-1754
子育ての講義と集団遊び。テーマ：メルヘンと心の成長 講師：シユタイン・浦和保育園園長・岩崎一女士 日時：11月30日(木)、午前10時～11時30分 対象：幼児と保護者 定員：講演：五十人 集団遊び：三十人(2歳以上) 経費：講演：無料 集団遊び：百円 申し込み：11月2日(木)、午前9時から大東公民館(電話・ファクス可)

■第六回公開講座
北公民館
☎22-1400・FAX29-1210
テーマ：今なぜ「こころ」なのか？ 最近の青少年事件から考える 講師：臨床心理士・愛原由子さん 日時：11月11日(土)、午後1時30分～ 会場：市立博物館視聴覚ホール(電話・ファクス可)

定員：先着百人 経費：無料 申し込み：11月1日(木)、午前9時から電話・ファクスで北公民館(当日受け付けあり)

は共感者 経費：無料 申し込み：当日直接高階公民館

もど保護者(子どものみ可) 定員：三十人(抽せん) 経費：一人七百円(昼食あり) 申し込み：ハガキに講座名・氏名・年齢・住所・電話番号を明記し、11月10日(金)までに〒350-1165南台三丁目四・三・大東南公民館(電話・ファクス可)

経費：五百円 申し込み：11月2日(木)、午後1時から経費を添えて高階公民館(電話・ファクス可)

介護者のつどい

高階公民館
☎42-6064
介護情報の交換・相談など。日時：11月7日(火)、午後1時30分～3時 対象：現在介護に携わっている方、関心のある方 経費：無料 申し込み：当日直接高階公民館

不登校・引きこもりに悩む親の会。 日時：11月27日(月)、午後1時30分～3時 対象：不登校・引きこもりの子を持つ親または体験者 経費：無料 申し込み：当日直接高階公民館

川越の施設めぐり
南公民館
☎43-0038・FAX40-1968
消防本部・給食センター等の見学。 日時：11月17日(金)、午前9時～午後4時 対象：外国人 定員：先着二十人 経費：無料 申し込み：11月2日(木)、午後2時から南公民館国際交流ラウンジ(電話・ファクス可)

市民大学講座
市民大学講座
バードウォッチング入門
大東公民館
☎43-0022・FAX40-1754
野鳥の観察方法と生態。 日時：11月22日(土)来年2月21日、水曜日、午前10時～午後3時 対象：市内在住または在勤の成人 定員：二十人(抽せん) 経費：千五百円 申し込み：11月8日(木)までに大東公民館(電話・ファクス可)

社会的自立と引きこもりを考える青年のつどい

高階公民館
☎42-6064
日時：11月17日(金)、午後7時～8時30分 対象：社会的自立を考えている10代～30代の方で引きこもりの体験者または

手話講座(公開講座)

南公民館
☎43-0038・FAX40-1968
聴覚障害者の歴史と生活。 日時：12月5日(火)、午後1時30分～3時30分 対象：市内在住または在勤 定員：先着五十人 経費：無料 申し込み：11月1日(木)、午後1時から電話またはファクスで南公民館

市民大学講座 車社会を考える

高階公民館
☎42-6064・FAX40-1751
自動車の歴史とこれからの課題・ガソリンエンジンがなくなる日。 日時：11月15日(土)来年1月17日、水曜日、午後1時30分～3時30分 対象：市内在住または在勤 定員：先着三十人

コントラクトブリッジ入門教室

名細公民館
☎31-0001・FAX39-1085
コントラクトブリッジ(トランプゲーム)を楽しむ。 日時：11月25日(土)来年3月3日、土曜日(10回)、午前10時～午後0時30分 対象：市内在住または在勤の18歳以上 定員：先着二十四人 経費：千五百円 申し込み：11月6日(月)、午前9時から経費を添えて名細公民館(電話・ファクス可)

臨時休館
11月6日(月)・7日(火)
館内消毒と清掃のため、両日は休館します。
南公民館
☎43-0038
川越福祉センター
☎44-2271

冒険隊「岩山チャレンジ」
大東南公民館
☎42-0498・FAX40-1755
日和山(日高市)で岩山登り、高麗川で川遊び。 日時：11月25日(土)、午前8時30分(現地集合)～午後3時 対象：小学四年生以上の子ども

市民大学講座
車社会を考える
高階公民館
☎42-6064・FAX40-1751
自動車の歴史とこれからの課題・ガソリンエンジンがなくなる日。 日時：11月15日(土)来年1月17日、水曜日、午後1時30分～3時30分 対象：市内在住または在勤 定員：先着三十人

市民大学講座
車社会を考える
高階公民館
☎42-6064・FAX40-1751
自動車の歴史とこれからの課題・ガソリンエンジンがなくなる日。 日時：11月15日(土)来年1月17日、水曜日、午後1時30分～3時30分 対象：市内在住または在勤 定員：先着三十人

愛犬のしつけ教室

南公民館
☎43-0038・FAX40-1968
日時：11月14日～12月5日、火曜日、午前10時～正午 対象：市内在住の成人 定員：先着四十人(うち実技は先着十人) 経費：無料 申し込み：11月8日(木)、午前9時から南公民館(電話・ファクスは午前10時から可)

手づくりパン教室

北公民館
☎22-1400
日時：11月10日(金)・24日(金)、午前10時～午後2時 対象：市内在住または在勤の成人 定員：二十五人(抽せん) 経費：五百円 申し込み：11月6日(月)、午前10時から北公民館で整理券配布(午前10時30分に抽せん)

催し

クリスマス会
青少年課 ☎内線2593
青少年相談員とおかし作り・レクゲーム。 日時：12月10日(日)、午後1時～4時 会場：南公民館 対象：小学生 定員：三十人(抽せん) 経費：一人五

第16回青少年健全育成
青少年課 ☎内線2593
善行少年の表彰、少年の主張作文発表、アナウンサー。 日時：11月11日(土)、午後1時30分～4時30分 定員：先着

村松真貴子さん
エッセイスト村松真貴子さんの講演ほか。 日時：11月11日(土)、午後1時30分～4時30分 定員：先着

介護者教室
連雀町デイサービスセンター
☎29-5331・FAX25-8933
構音障害とえんげ障害。 日時：11月18日(土)、午後1時30分～ 経費：無料 講師：言語聴覚士 申し込み：11月1日(木)から電話で連雀町デイサービスセンター

農業ふれあいセンターまつり2000

11月26日(日) (雨天決行) 午前10時～午後2時
農業ふれあいセンター (伊佐沼887・☎26-6552)

■展示
・手作りみそ/鴨田ふれあい農園野菜/ハーブ作品
・川越の農業農村風景写真(11月10日(金)まで募集)

■無料配布
・ふかしもち/ハーブ苗/チンゲン菜

■催し
・マジックショー
・ハーブ喫茶・軽食コーナー
・手打ちうどん実演・販売
・けんちんうどん販売
・模擬店コーナー
・伊佐沼青空市(野菜・卵・花など)
・わら仕事実演(旧戸田家住宅)
・園芸相談コーナー
・リサイクル・フリーマーケット

■協力開催事業等
・地場産野菜の販売
・新米の販売
・有機100倍運動のシンボルマークデザイン・キャッチフレーズ入賞者の表彰



リサイクル・フリーマーケット出店者募集

日時：11月26日(日) (雨天の場合は農業ふれあいセンター多目的ホール)、午前10時～午後2時 対象：販売を業としていない市内在住の20歳以上で、車を利用したガレージセールのできる方 定員：40区画(抽せん) 経費：1区画1,000円 申し込み：住復ハガキ(1家族1枚)に住所・氏名・年齢・職業・電話番号・主な商品を明記し、11月8日(木)(必着)までに〒350-0855伊佐沼887・農業ふれあいセンター
*11月9日(木)、午前10時に公開抽せん。当せん者には16日(木)までに通知します。

こんな木をみつけたよ

木の実から木の種類を理解し、雑木林の植生および分布状況を調査します。
日時：11月25日(土)、午前9時～正午
場所：(仮称)川越市森林公園計画地 *ジョイフル(川越南文化会館)集合
定員：先着20人
参加費：100円(当日集金)
用意するもの：野外活動のできる服装・水筒・タオル・虫よけ・雨具(カッパ)
申し込み：11月6日(月)から電話で環境政策課
問い合わせ：環境政策課環境推進係 ☎内線2613

交通規制・11月19日(日)

第68回埼玉駅伝競走大会(中学の部)
川越運動公園周辺で交通規制(午前9時30分～午後0時30分)が行われます。
問い合わせ：県教育局体育課 ☎048-830-6953
第20回記念坂戸毎日チャリティマラソン
スタート・ゴールのJA坂戸前、マラソンコースに当たる東武東上線若葉駅周辺および県道片柳川越線で交通規制(午前9時～午後1時30分)が行われます。
問い合わせ：坂戸市市民スポーツ課 ☎83-1331内線593



聴覚障害児・聴覚障害者のための相談会

障害者生活支援センターともいき
22-5891 FAX 26-7291
救命方法を学ぶ。
日時：11月17日(金)、午前9時～正午
会場：川越西消防署
対象：川越市・川島町在住か、在勤または在学の14歳以上
定員：先着三十人
経費：無料
申し込み：当日直接会場

普通救命講習会

消防本部警防課
22-5891 FAX 26-7291
救命方法を学ぶ。
日時：11月17日(金)、午前9時～正午
会場：川越西消防署
対象：川越市・川島町在住か、在勤または在学の14歳以上
定員：先着三十人
経費：無料
申し込み：11月6日(月)、午前10時から消防本部警防課(電話・ファクス可)

第29回市民駅伝競走大会

市民スポーツ課
日時：12月17日(日)、午前8時～
会場：川越運動公園陸上競技場およびその周辺
種目：①小学生男子・女子②中学生男子・女子③高校生男子・女子④一般A⑤一般B⑥一般女子(いずれも市内在住か、在勤または在学の小学五年生以上五人編成チーム)
経費：一人五百円
申し込み：11月

1日(水)27日(月)、経費を添えて市民スポーツ課または陸上競技場
農業ふれあいセンター
26-6552
クリスマス用ハーブでキャンドルスタンド作り。
日時：12月10日(日)、午後1時30分～4時
対象：市内在住の成人
定員：二十人(抽せん)
経費：二千円
申し込み：往復ハガキ(一人一枚)に催し名・住所・氏名・電話番号を明記し、11月16日(水)までに〒350-0855伊佐沼八八七・農業ふれあいセンター(11月17日(金)までに結果通知)

ふるさと味の伝承学級

農業ふれあいセンター
26-6552
さつまいもごはん、こ汁の作り方と試食。
日時：12月10日(日)、午前9時～午後1時
対象：市内在住の小学生と保護者
定員：四十組(抽せん)
経費：無料
申し込み：往復ハガキに講座名・住所・氏名・年齢・電話番号を明記し、11月14日(火)までに〒350-0855伊佐沼八八七・農業ふれあいセンター(11月17日(金)、午前9時に公開抽せん、23日

里芋・大根・白菜収穫体験

農業ふれあいセンター
26-6552
日時：11月26日(日)、午後1時30分～3時
対象：市内在住
定員：百家族(抽せん)
経費：七百円
申し込み：往復ハガキ(一家族一枚)に講座名・住所・氏名・参加人数・電話番号を明記し、11月7日(火)までに〒350-0855伊佐沼八八七・農業ふれあいセンター(11月8日(水)、午後1時30分に公開抽せん、10日(金)までに結果通知)

児童文学講演会

市立図書館
22-0559
テーマ：絵本の世界
講師：絵本作家(画家)・片山健さん
日時：11月12日(日)、午後2時～3時30分
対象：成人
定員：先着百二十人
経費：無料
申し込み：10月29日(日)、午前10時から市立図書館(電話・ファクス可)

川越市都市計画審議会

都市計画課
22-0559
審議会を傍聴できます。
内容：生産緑地地区の変更(一部変更)について
日時：11月2日(水)、午前10時～正午
会場：やまぶき会館B会議室
定員：先着十人
申し込み：当日直接会場

消費者カレッジ

生活情報センター
26-7066
ハーブを使った「かんたんおもてなし料理」の実習。
日時：11月10日(金)、午後1時30分～4時
会場：南公民館
対象：一般消費者
定員：先着二十人
経費：八百円
申し込み：11月1日(水)、午後1時から経費を添えて生活情報センター

00勤労者福祉ハイキング

勤労者福祉サービスセンター
23-3999
皆野町(常楽寺)親皇、八・四キロのハイキング。
日時：11月23日(水)、午前8時～午後5時
対象：市内在住

ふれあいソフトバレーボール大会

川越運動公園総合体育館
24-8765
または在勤の勤労者とその家族
定員：七十人(抽せん)
経費：一人千五百円
申し込み：往復ハガキに参加者全員の住所・氏名・年齢・電話番号を明記し、11月6日(日)(必着)までに〒350-0860川越市役所内・勤労者福祉サービスセンター

川越矯正展

川越少年刑務所
42-0222
全国の刑務所の作業製品を一堂に集めた展示即売会。
日時：11月23日(水)、午前9時30分～午後2時
会場：川越少年刑務所(南大塚一五〇八)

パートタイマー労働相談会

商工振興課
22-2724
日時：11月10日(金)、午前10時～午後4時
会場：ラ・ポア・ラクテ(旧川越平安閣)
経費：無料
申し込み：当日

11月14日(火) 市民の日無料公開

市立博物館
本丸御殿
蔵造り資料館
時間：午前9時～午後5時
*入館は午後4時30分まで。
喜多院(小中学生のみ)
時間：午前9時～午後4時
直接会場

(影絵劇)光と影のファンタジー

市立博物館
22-5399 FAX 22-5396
日時：11月26日(日)、①午前11時～正午②午後1時～2時
対象：幼児～小学校低学年と

民俗芸能実演・熱き舞がやって来る「上寺山の獅子舞」

市立博物館
22-5399 FAX 22-5396
中立的舞、十二切の舞。
日時：11月3日(水)、①午前11時～正午②午後1時～2時
申し込み：当日直接会場

土曜体験教室

市立博物館
22-5399 FAX 22-5396
かごに乗って江戸時代を探索。
日時：11月11日(土)、①午前10時～11時30分②午後1時30分～3時30分
対象：小中学生
経費：無料
申し込み：当日直接会場

第14回婦人会館バザー

婦人会館
42-6346
日時：11月11日(土)、午前10時～

前売り情報

やまぶき寄席

平成13年2月4日(日) 午後2時～4時

やまぶき会館



落語 桂家権太楼、丸太権二郎、柳家権三郎、柳家権四郎、柳家権五郎、柳家権六郎、柳家権七郎、柳家権八郎、柳家権九郎、柳家権十郎、柳家権十一郎、柳家権十二郎、柳家権十三郎、柳家権十四郎、柳家権十五郎、柳家権十六郎、柳家権十七郎、柳家権十八郎、柳家権十九郎、柳家権二十郎

■入場券(全席指定前売り) S席=3,000円▶A席=2,500円

■入場券販売所(11月1日(水)から発売)

- 丸広百貨店川越店6階旅行サービス 24-1111
市民会館 22-4678
メルト(川越西文化会館) 33-6711
ジョイフル(川越南文化会館) 48-4115
川越運動公園総合体育館 24-8765

■主催 勤川越市施設管理公社
問い合わせ…市民会館22-4678

ファミリーコンサート

井上あずみ

平成13年2月4日(日) 午後0時30分開演
ジョイフル(川越南文化会館)



プログラム
さんぽ
となりのトトロ
君をのせて
めぐる季節
わたしのこころ ほか
*曲目は変更になる場合があります。

■入場券(全席指定) 前売り=1,500円▶当日=1,700円

■入場券販売所(11月18日(土)から発売)

- 丸広百貨店川越店6階旅行サービス 24-1111
市民会館 22-4678
メルト(川越西文化会館) 33-6711
ジョイフル(川越南文化会館) 48-4115
川越運動公園総合体育館 24-8765

■主催 勤川越市施設管理公社
問い合わせ…川越南文化会館48-4115

可能性をつくる

2000 都市景観シンポジウム 入場無料

日時…11月16日(日)、午後1時～
会場…川越プリンスホテル3階「ダイヤモンド」
テーマ…可能性をつくる
内容…平成12年度都市景観表彰授与式
講演/建築家・安藤忠雄さん
ミニコンサート/東邦音楽大学マリンバアンサンブル
主催…川越市・川越商工会議所
後援…関東地方都市美協議会・さいたま景観協議会



安藤忠雄さん

問い合わせ…都市計画課都市景観係内線3215

講師プロフィール

1941年大阪生まれ、独学で建築を学び、69年に安藤忠雄建築研究所を設立、環境とのかかわりの中で新しい建築のあり方を提案し続けている。79年「住吉の長家」で日本建築学会賞、85年アルヴァ・アアルト賞、93年日本芸術院賞、95年プリツカー賞など受賞多数。91年ニューヨーク近代美術館、93年パリ・ボンビドーセンターにて個展を開催。エール、コロンビア、ハーバード大学の客員教授歴任。97年から東京大学教授に就任。代表作「光の教会」「淡路夢舞台」。著書に「建築を語る」ほか。

不審な電話にご注意ください

最近、市役所や社会保険事務所の職員と偽って、勤務先や銀行口座等を聞き出そうとする電話があったという問い合わせや苦情が寄せられています。
不審に思ったら、すぐに国民年金課へ連絡してください。
問い合わせ：国民年金課 年金推進係 ☎内線2481

イーブンライフ in 川越

女性政策推進室 ☎内線2441

やまぶき会館 12月2日(土) 午後1時50分～4時15分 (開場=1時20分)

トーク&トーク
自分らしく輝いて **女と男の新時代**

音楽プロデューサー・山本コウタローさん
日本テレビアナウンス部長・石川牧子さん



山本コウタローさん 石川牧子さん

ミニコンサート
川越高校音楽部

整理券配布

定員…500人 経費…無料

11月6日(月)から公民館・婦人会館・女性政策推進室で整理券を配布します。

*一時保育(2歳以上)を希望する方は、事前に女性政策推進室に申し込んでください。

彩の国県民芸術文化祭2000・吹奏楽フェスティバル

生涯学習課 ☎内線2843
日時：11月19日(日)、午前9時30分開場 会場：市民会館
定員：千二百人 経費：無料
申し込み：当日直接会場

教室

子ども博物館教室(後期)

市立博物館 ☎22-5399・FAX22-5396
機織り(裂き織り)、お正月飾り作り、草木染め。
日時：12月17日(日)・来年1月27日(土)・28日(日)、午前9時～午後4時ほか 対象：市内在住または在学の小・中学生、中学二年生 定員：先着三十人 経費：五百円程度 申し込み：11月15日(水)、午前9時から、電話またはファクスで市立博物館

簿記二級講座 婦人会館 ☎42-6346
日商簿記二級合格を目指す。
日時：11月30日～来年6月7日、木曜日、午後6時15分～8時15分 対象：市内在住または在勤の男女で日商簿記三級合格者または婦人会館簿記三級講座修了者(学生を除く)

料理講座「クリスマスとお正月」午前の部 婦人会館 ☎42-6346
日時：11月28日～12月19日、火曜日、午前9時30分～正午 対象：市内在住または在勤の女性(学生を除く) 定員：先着二十人 経費：四千元 申し込み：11月14日(火)、午前

社会保険労務教室

婦人会館 ☎42-6346
日時：11月22日～来年3月14日、水曜日、午後6時30分～8時30分 対象：市内在住または在勤の女性(学生を除く) 定員：先着二十五人 経費：三千元 申し込み：11月8日(水)、午後6時から経費を添えて婦人会館

料理講座「クリスマスとお正月」夜の部

婦人会館 ☎42-6346
日時：12月1日～22日、金曜日、午後6時～8時30分 対象：市内在住または在勤の女性(学生を除く) 定員：先着二十人 経費：四千元 申し込み：11月17日(金)、午後6時から経費を添えて婦人会館

古文書講座

市立博物館 ☎22-5399・FAX22-5396
近世古文書の解説が中心。
日時：11月25日(土)・12月2日(土)・10日(日)・17日(日)、午後1時30分～3時30分 対象：市内在住か通勤 定員：先着五十人 経費：無料 申し込み：11月8日(水)、午前9時から電話またはファクスで市立博物館

自衛隊生徒

川越募集案内所 ☎24-0947
受付期間：来年1月5日(金)まで 採用試験：来年1月7日(日) 資格：来年3月中学校卒業予定の男子 申し込み：川越募集案内所(通町二二二)

募集

県立盲学校専攻科

県立盲学校 ☎31-2121
視覚障害者の職業自立を目指す三年課程の技能取得。課程・定員：①あん摩・マッサージ・指圧、鍼灸課程②八人②あん摩・マッサージ・指圧課程③四人 資格：①矯正視力が〇・三未満②高校卒業または平成十三年三月卒業見込み 申し込み：11月10日(金) (必着) までに県立盲学校

要 注意

9月までの市内の交通事故発生件数

	平成12年	平成11年	増減数
総件数	7,222件	6,993件	+229件
人身事故件数	1,922件	1,616件	+306件
死者数	11人	11人	0人
傷者数	2,350人	1,997人	+353人
物損事故件数	5,300件	5,377件	-77件

交通事故に備えて川越市交通災害共済 問い合わせ…総合交通政策課 ☎内線2134

川越地区消防組合管内(川越市・川島町) 9月の火災と救急出動

火災件数	9件
損害額	878万円
救急出動	825件
搬送人員	788人

消防テレホンサービス ☎23-0700

子どもの城・いんぷあめーしょん

児童センター子どもの城 ☎ FAX25-7289

■ 幻燈会・おはなしきかせて「空からおもちがふってきた」

日時：11月12日(日)、午後2時～2時50分 対象：幼児～小学生 定員：先着百二十人 経費：無料 申し込み：当日直接子どもの城

■ クリスマスとお正月の飾りを作る

日時：11月19日(日)、午後1時30分～ 対象：小学三年生～高校生 定員：先着十人 経費：七百円 申し込み：11月5日(日)、午前10時から電話またはファクスで児童センター

■ かんたん美術

日時：レターセットづくり 11月9日(木)、午後3時30分～ 11月16日(木)、午後3時30分 対象：小学生 定員：各先着十人 経費：無料 申し込み：当日直接子どもの城

■ とびだせ! あそび「外あそび」

日時：11月26日(日)、午後2時～ 対象：小学生 定員：先着二十人 経費：無料 申し込み：当日直接子どもの城

皆さんからの善意 ありがとうございます

川越市への寄付・平成12年9月

■ 物品寄付

川越市勤労者福祉サービスセンター



★不法投棄編 単位:件

	平成11年度	平成2年度	比較
不法投棄	102	44	+58
不法持ち出し	115	84	+31
合計	217	128	+89

上の数字は、家具類・家庭電化製品等を雑木林などに捨てる不法投棄、都合のいい集積所に不用品等を放置する不法持ち出しの処理件数。自転車・バイク・タイヤ・家庭電化製品が多く、処理点数の合計は、1,096点(平成11年度)になり、年々増加しています。快適な環境のため、監視区域の設定や不法投棄防止キャンペーン等の施策が必要になっています。ご協力をお願いします。

環境政策課減量リサイクル推進係 ☎内線2614

総合福祉センター オアシス

〒350-0036 小仙波町二丁目五〇・二 ☎28-0200・FAX28-0202

オアシスの講座

申し込みは、往復ハガキに受講希望講座名・住所・氏名・生年月日・電話番号・性別・障害の有無を明記し、11月8日(水)(消印有効)までにオアシス。応募者多数の場合は抽せん。同じ講座の二度目の受講は、ご遠慮いただくことがあります。健康相談の申し込みは、電話またはファクスでお願いします。

講座名等	期間	曜日	時間	定員	経費	対象
健康相談(健康全般)	11月28日	火	午後1時30分～3時30分	10人	無料	高・障
ユニークダンス	12月2日～来年3月3日	土	午後1時30分～3時30分	25人	無料	身障
手編み物教室	12月5日～来年3月13日	火	午前10時～正午	10人	材料費	身障・高
書道教室	12月6日～来年2月21日	水	午前10時～正午	20人	無料	高・身障・精障
初級社交ダンス	12月6日～来年3月7日	水	午前10時～正午	100人	無料	高

高 60歳以上 障 障害全般 身障 身体障害者手帳所持者 精障 障害者手帳所持者

オアシス囲碁大会

日時：12月14日(木)、午前9時30分～午後4時 対象：高齢者・身体障害者手帳所持者 定員：四十人(抽せん) 経費：八百円 申し込み：往復ハガキに講座名・住所・氏名・生年月日・電話番号・性別・障害の有無・棋力(段・級)を明記し、11月8日(水)(消印有効)までにオアシス

11月の温水プールの休み

事業開催のため、左記の日は利用できません。
▼4日(土)・11日(土) 午後3時30分～5時30分
▼10日(金)・17日(金) 午前10時～正午

参加してみませんか

■高嶺流新舞踊体験教室
桃珠会主催。11月6日～20日、月曜日、午後6時～7時。三久保町会館。無料。当日直接会場。連絡先…前田幸子☎31-9574

■太極拳体験教室
陳氏太極拳同好会主催。11月7日～28日、火曜日、午後7時～9時。富士見中学校体育館。先着20人。無料。当日直接会場(上履き準備)。連絡先…尾崎汎☎42-5157

■青年海外協力隊平成12年度秋募集説明会
国際協力事業団関東支部主催。11月10日(金)、午後6時30分～8時30分。川越福祉センター。20～39歳。当日直接会場。連絡先…同支部☎048-834-7770

■第19回あしながPウォーク10
同実行委員会主催。11月12日(日)、午前9時30分～午後3時。川越駅西口広場集合。500円。当日直接会場。連絡先…同実行委員会☎03-3221-2529

■押し花アート講習会
押し花会カモミール主催。クリスマスの花はがきスタンド作り。11月13日(月)、午後1時30分～3時30分。北公民館。先着30人。1,000円。申し込み…11月5日(日)までに野口恵美子☎・FAX26-6899

■家事家計講習会
川越友の会主催。家計の実例、家計簿のつけ方等。11月21日(火)、午前10時～正午。川越福祉センター。成人。先着40人。400円。申し込み…石川幸子☎47-6989(午後7時～9時)

■手作りネクタイとパッチワーク
手芸サークル主催。11月24日(金)・12月8日(金)、午前9時30分～正午。川越福祉センター。女性。2,500円。申し込み…品川千恵子☎32-3188

■押し花でフレームコースター作り
押し花の会アイリス主催。11月25日(土)、午前10時～正午。メルト。先着20人。1,000円。申し込み…10月29日(日)から藤原崇☎45-5586

■名細第二保育園フリーマーケット・アマチュア売店
同保護者会実行委員会主催。11月25日(土)、午前10時～午後2時。下広谷南公民館。20区画(抽せん)。1区画1,000円。申し込み…往復ハガキに住所・氏名・年齢・電話番号を明記し、11月4日(土)までに〒350-0804下広谷995-54石井裕子☎32-4682

東京国際大学第34回秋震祭

同実行委員会主催。お笑いライブ、フリーマーケットなど。11月3日(祝)～5日(日)、午前10時～午後6時。同大学第1キャンパス。連絡先…同実行委員会☎32-5646

■不動産取引無料相談会
(社)全日本不動産協会埼玉県本部主催。11月6日(月)、午前10時～午後4時。市役所本庁舎1階ロビー。当日直接会場。連絡先…同本部☎048-866-5225

■チャリティーバザー
国際ソロプチミスト埼玉主催。11月8日(水)、午前9時30分～(売り切れしだい終了)。蓮馨寺境内。連絡先…斎藤耶恵子☎22-6616

■霞ヶ関フォトクラブ写真展
同クラブ主催。11月8日(水)～13日(月)=メルト▶11月14日(火)～28日(火)=AINAギャラリー(霞ヶ関南病院内)、午前9時～午後5時(8日は午前11時から、13日・28日は午後4時まで)。無料。連絡先…節政大生☎32-7562

■第25回農業大学校祭
同校主催。野菜・花木等直売、子豚レースなど。11月18日(土)・19日(日)、午前9時30分～午後3時(19日は午後2時まで)。連絡先…同校☎85-4111

■かわごえ母親大会
同実行委員会主催。講演「17歳の心を探る」と分科会。11月19日(日)、午前10時～午後4時。川越商業高校。成人。無料。当日直接会場。連絡先…同実行委員会☎22-8000

■葵三代からみえる川越とは？
ロータリークラブ川越5クラブ主催。作家・童門冬二さんの講演「川越と葵三代」。11月20日(月)、午後6時45分～8時15分。川越プリンスホテル。先着200人。入場無料。申し込み…往復ハガキに住所・氏名・電話番号を明記し、11月6日(月)(必着)までに〒350-0063幸町4-1川越ロータリークラブ事務局☎24-5100

■秋の敬者ファミリーコンサート
アンサンブル・シャンディ主催。懐かしの歌謡アルバムなど。11月21日(火)、午後2時～4時。県立川越図書館。先着140人。無料。当日直接会場。連絡先…藤飯みさよ☎43-7254

■第11回むさしの蘭会秋のらん展
同会主催。11月23日(祝)～26日(日)、午前9時～午後5時(23日は正午から、26日は午後3時まで)。メルト。無料。連絡先…小川芳雄☎31-1165

3B体操おけいこジョイフル

成人女性。月曜日、午前10時～11時30分。ジョイフル。入会金1,000円、月2,000円。連絡先…税所雅子☎44-0222

■民謡クラブ
成人。第2・第4土曜日、午後7時～9時。南公民館。月1,500円。連絡先…佐々木庸二☎42-3564

■南カラオケ同好会
成人。第2・第4木曜日、午後6時～8時。南公民館。月500円。連絡先…高橋繁夫☎43-1429

■踏美ダンスクラブ
社交ダンス。初心者。月曜日、午後7時30分～9時30分。川鶴公民館。入会金1,000円、月1,500円。連絡先…山口善雄☎33-5403(午後5時以降)

■初雁刀クラブ
太極刀・太極拳。第1・第3日曜日、午後1時30分～4時30分。霞ヶ関東小学校体育館。月1,000円。連絡先…海藤昭子☎32-1036

■水邨会
ペン習字。月3回金曜日、午前10時～正午。婦人会館。入会金1,000円、3か月5,400円。連絡先…張替三重子☎48-2317

■中国語会話クラブ
①第1～第3土曜日、午後4時30分～6時②土曜日、午後6時～7時30分。霞ヶ関北公民館。①月1,500円②月2,000円。連絡先…小高久代☎45-4028

出かけてみませんか

■建設埼玉川越地区本部住宅デー
同本部主催。包丁研ぎ、親と子の木工広場、バザーなど。10月29日(日)、午前10時～午後3時(雨天中止)。大沢家住宅向かい側空き地(元町2丁目)。入場無料。連絡先…同本部☎22-6628

■第17回満月クラブ写真展
同クラブ主催。11月1日(水)～6日(月)、正午～午後5時(6日は午後3時まで)。メルト。無料。連絡先…新井相一☎31-3133

■川越菊まつり
川越菊花会主催。11月1日(水)～23日(祝)、午前9時～午後4時。喜多院境内。入場無料。連絡先…同会事務局(喜多院内)☎22-0859

■にじの家ふれあい祭り
知的障害者更正施設にじの家主催。太鼓演奏・各種露店・野菜販売など。11月3日(祝)、午前10時～午後2時。入場無料。連絡先…にじの家☎36-0666

仲間になりませんか

■ストレッチ&リズム体操サークル
木曜日、午後0時40分～1時40分。ジョイフル。入会金1,000円、月2,000円。連絡先…立園慶子☎45-7745

■英語スポット
英会話。市内在住。火曜日、午前10時～11時30分。霞ヶ関北公民館。入会金1,000円、月3,000円。連絡先…今野久子☎32-1528

■古谷バドミントンクラブ
経験者歓迎。月・水曜日、午後7時30分～9時30分。古谷小学校体育館。月1,000円。連絡先…押野稔幸☎35-9177

■鶴心書道会
成人。月曜日、午後1時～3時。北公民館。月2,000円。連絡先…坂巻修次☎43-3119

■南英会話クラブ
旅行英会話。成人。火曜日、午後7時～9時。南公民館。入会金1,000円、月4,500円。連絡先…石橋まさよ☎33-9333

■編み物クラブ
成人。水曜日、午前9時30分～11時30分。山田公民館。月1,700円。連絡先…市川幸子☎24-3567(午後7時以降)

■体操クラブ
体操とヨガ。成人。水曜日、午後1時30分～3時。南公民館ほか。月2,000円。連絡先…永野由子☎42-9372

■火曜ダンスサークル
社交ダンス。多少踊れる成人。火曜日、午後1時～4時30分。高階南公民館。入会金2,000円、月2,500円。連絡先…中沢久江☎42-4465

■湖心会
初心者。書道=土曜日▶ペン習字=木曜日、午前9時30分～11時30分。メルト。入会金1,000円、6か月12,000円。連絡先…大島久代☎31-3725

■ジュニアダンス
ヒップホップ・タップダンス。中学生以上。土曜日、午後6時～8時45分。北公民館。入会金1,000円、月3,000円。連絡先…中嶋厚子☎33-5667

■葵美ダンスクラブ
社交ダンス。木曜日、初級=午後6時30分～8時▶中級=午後8時～9時30分。ジョイフル。入会金1,000円、月3,000円。連絡先…寺田昭☎42-3247

■ニットサークル
棒編みほか。成人(初心者歓迎)。月2回木曜日、午後6時30分～8時30分。婦人会館。月1,500円。連絡先…大久保千代☎43-7965

11月の市民相談案内

市民相談室

市民文化課市民相談係 ☎内線2411

一般相談	月～金曜日	午前10時～午後4時
交通事故相談	月～金曜日	
建築相談	水曜日	
法律相談(弁護士)	木曜日(予約制)	
結婚相談	月・水曜日(第3月曜日を除く)	
内職相談	火・金曜日	
行政書士相談	第4月曜日	
登記相談	第3月曜日	
税務相談	第1・第3月曜日	午後1時～4時
住宅修繕相談	火曜日	

*法律相談の受け付けは、前日午後1時から電話で市民文化課。定員になりしだい締め切ります。
*11月29日(水)・30日(木)の一般相談は、研修のため休みます。

メルト(川越西文化会館)の相談

市民文化課市民相談係 ☎内線2411

一般相談	第2・第4木曜日	午前10時～午後4時
法律相談(弁護士)	11月13日(月)	

*法律相談の受け付けは、午後3時までです。定員になりしだい締め切ります。
*受け付けは、午後3時までです。定員になりしだい締め切ります。

南公民館の相談

市民文化課市民相談係 ☎内線2411

法律相談(弁護士)	11月27日(月)	午前10時～午後4時
-----------	-----------	------------

*電話による相談も受け付けています。

消費生活相談

生活情報センター ☎26-7476

アトレ6階	月・水・木・金曜日	午前10時30分～午後4時30分
-------	-----------	------------------

婦人会館の相談

婦人会館 ☎42-6346

一般相談	11月21日(火)	午前10時～午後4時
女性問題相談	11月17日(金)・24日(金)	
内職相談	水曜日(直接、ご来館ください)	

*一般相談・女性問題相談は、それぞれの相談と同時刻に電話相談(☎42-6815)を行っています。

特設人権相談

浦和地方法務局川越支局 ☎43-3824

アトレ6階コミュニティルームA	11月8日(水)	午後0時30分～4時30分
-----------------	----------	---------------

*人権擁護委員が家庭・土地・建物、いじめ、人権侵害などの相談に応じます。

福祉課の相談

福祉課児童福祉係 ☎内線2530

家庭児童相談室	月～金曜日	午前9時～午後4時
母子家庭相談	月・水・金曜日	

*どちらもあらかじめ、福祉課に電話予約してください。

知的障害者・身体障害者相談

障害者福祉課障害者福祉係 ☎内線2544

総合保健センター	11月14日(水)・28日(水)	午前9時～午後4時
----------	------------------	-----------

*上記以外の日は、身体障害は障害者生活支援センターともいき(☎39-3688・FAX39-3699)、知的障害は障害者生活支援室しんあい(☎46-7546・FAX46-5261)にご相談ください。

教育相談

教育総合相談センター・リベラ ☎34-8333

面接相談・適応指導 電話相談☎34-8335	月～金曜日	午前9時～午後3時
---------------------------	-------	-----------

*面接相談・適応指導は、あらかじめリベラへ電話予約(午前9時～午後5時)してください。

子育て電話相談

電話相談☎22-3345 面接相談(中央保育園内)	月・火曜日 水曜日	午前9時～午後3時
------------------------------	--------------	-----------

*面接相談は、あらかじめ電話相談に連絡してください。
*育児サークルの運営・遊びの指導・育児情報の提供・サークル支援などを行っています。

プラザ・サラリアール川越

川越パートバンク ☎41-3585
川越職業サービスルーム ☎45-0760
川越市高齢者職業相談室 ☎41-5339

川越大栄ビル2階 (脇田本町22-2)	月～金曜日(祝日を除く)	午前9時～午後4時
------------------------	--------------	-----------

*パートタイマーと高齢者(55歳以上)の職業紹介・相談、企業からの求人を受け付けています。
*パートタイマー求人情報サービス(☎46-2051)をテープで案内しています。

痴ほう性老人のための巡回相談

健康増進課成人保健係 ☎29-4124

南公民館	11月18日(土)	午後1時30分～3時30分
------	-----------	---------------

*先着10人。11月6日(月)、午前10時から電話で健康増進課へ申し込んでください。

*各相談は、原則として、正午から午後1時までには休みです。知的障害者・身体障害者相談は、同時間にも相談を受けています。

プラネタリウム 児童センターこどもの城

石原町1丁目41-2 ☎25-7288・FAX25-7289

休館=月曜日・祝日・最終火曜日

★秋の星座紹介番組「もしもし、こちら宇宙です」

定員…先着98人 経費…100円 投影時間…約35分

投影開始時間 火～金曜日=午後4時～

土曜日は午後3時～

日曜日は午前11時～・午後3時～

★天体観望会「上弦の月」

日時…4日(土)、午後6時～ 対象…小学生以上(小中学生は保護者同伴)

定員…先着20人 経費…無料 申し込み…当日、午後5時～

5時30分に電話またはファクスでこどもの城

*ファクスの場合は、代表者氏名・参加人数・ファクス番号を明記してください。

*上履きを持参してください。雨天・曇天の場合は中止です。

川越運動公園 下老袋388-1 休園=火曜日

下記の日時は、イベント開催・準備等のため、一般利用できません。

▶6日(月)～13日(日)、終日=総合体育館(川越産業博覧会2000)

▶10日(金)～12日(日)、終日=陸上競技場・テニスコート(川越産業博覧会2000)

▶19日(日)、午前9時～午後3時=全施設(第68回埼玉県駅伝競走大会中学校の部)

総合体育館

☎24-8765

Table with 2 columns: 使用日, 催しもの. Lists events like 市民体育祭, 秋季西部地区高校女子バレーボール大会, etc.

陸上競技場

☎24-8881

Table with 2 columns: 使用日, 催しもの. Lists events like 県長距離講習会, 川越市中学校駅伝競走大会, etc.

*その他の専用使用日=18日(土)(午後)

テニスコート

☎24-8765

Table with 2 columns: 使用日, 催しもの. Lists events like 医師会テニス大会, 県高校新人大会, etc.



市立図書館

三久保町2-9 ☎22-0559

休館=月曜日・3日(祝)・23日(祝)・30日(休)

視聴覚ホール(先着120人)

■アニメ映画会 午前10時～(1回上映)

11日(土)='人魚と海賊船」「がんばれ子ぶたくん」「いっすんぼうし」

■子ども映画会 午前10時～・午後2時～(2回上映)

19日(日)='よわむし太郎」「お母さんのやさしい手」「チビ六二死満塁」

■名作映画会 午前10時～・午後2時～(2回上映)

26日(日)='遙かなる山の呼び声」

展示室

■ポスターコンクール展(防災・統計グラフ・選挙啓発)

11日(土)・12日(日)、午前9時30分～午後5時

(12日は午後4時まで)

■第16回沿展(絵画)

15日(水)～19日(日)、午前9時30分～午後5時

(15日は午後1時から、19日は午後4時まで)

児童室

■ひよこお話し会(手遊び・読み聞かせ)=幼児と保護者

8日(水)、午前10時～・11時～(2回)

■日曜お話し会(手遊び・読み聞かせ)=5歳以上

5日(日)・26日(日)、午後2時30分～

コミュニティルームA

アトレ6階生活情報センター ☎26-7066 休館=火曜日・祝日

◆瞳々会書展

4日(土)～6日(月)、午前10時30分～午後5時

(6日は午後4時まで)

◆読売写真クラブ川越支部第5回写真展

9日(水)～13日(日)、午前10時30分～午後6時30分

(9日は午後3時から、13日は午後5時まで)

◆川越女子高校美術部「翠美展」

16日(水)～20日(日)、午前10時30分～午後6時

(16日は午後2時から、20日は午後4時30分まで)

◆第18回写真集団上福岡写真展

24日(金)～27日(日)、午前10時30分～午後6時

(24日は午後1時から、27日は午後5時まで)

*来年1月分の利用申し込みは、11月1日(水)から受け付けます。

*平成13年度以降の利用申し込みは、利用月の3か月前の1日から受け付けます(平成13年4月分は、平成13年1月4日(水)から)。

県民ミニギャラリー 本川越駅前戸田ビル2階

西部地域創造センター ☎44-1110

●日本リアリズム写真集団はつかり支部20周年記念展

1日(水)～7日(火)、午前10時～午後7時

(1日は午後1時から、7日は午後3時まで)

●第6回大野良三と川高第3期生同窓展(絵画・写真ほか)

8日(水)～13日(日)、午前10時～午後5時

(8日は午後1時から)

●やさしい手織展=やさしい手織りの会

15日(水)～21日(火)、午前10時～午後5時

(15日は正午から、21日は午後3時まで)

●第8回人物クロッキー・グループQ展=高階クロッキー会

22日(水)～28日(火)、午前10時～午後6時

(22日は午後1時30分から、28日は午後3時まで)

*県民ミニギャラリーは、12月28日(日)を最終日に、廃止となります。

それ以降は利用できませんので、ご注意ください。

川越市市民会館

郭町1丁目18-7 ☎22-4678 休館日=火曜日

大ホール 座席数1,261席・うち車いす用可動席6席

Table with 6 columns: 日, 催しもの, 入場方法, 開演時間, 問い合わせ, 電話. Lists various events like 第52回川越市市民文化祭, etc.

中ホール(やまぶき会館) 座席数508席・車いす席5席

Table with 6 columns: 日, 催しもの, 入場方法, 開演時間, 問い合わせ, 電話. Lists events like 第52回川越市市民文化祭, etc.

メルト(川越西文化会館)ホール 座席数347席・車いす席5席

鯨井1556-1 ☎33-6711 休館日=火曜日

Table with 6 columns: 日, 催しもの, 入場方法, 開演時間, 問い合わせ, 電話. Lists events like ファミリーコンサート2000, etc.

ジョイフル(川越南文化会館)ホール 座席数358席・車いす席5席

今福1295-2 ☎48-4115 休館日=火曜日

Table with 6 columns: 日, 催しもの, 入場方法, 開演時間, 問い合わせ, 電話. Lists events like 第20周年記念高階芸能祭, etc.

■市民会館は駐車場が狭いので、来場には電車・バス等の交通機関をご利用ください。

■市民会館・メルト・ジョイフルには身体障害者専用駐車場(各2台分)があります。

■催しもの等の内容は、主催者の都合で変更になることがあります。

■入場券の入手方法等については、それぞれの問い合わせ先にお尋ねください。

■各ホールの平成13年10月の使用申し込みは、11月1日(水)、午前9時～午後3時です。

けんこう

川越市総合保健センター（〒350-1104小ヶ谷817-1）

健康管理課 総合相談担当 ☎29-4122
 予防係 ☎29-4123
 成人健診係 ☎29-4126
 健康増進課 成人保健係 ☎29-4124
 母子保健係 ☎29-4125
 FAX25-1291（共通）

- *「健康づくりカレンダー」「すこやかマップ」とあわせてご利用ください。
- *身体的理由などにより、電話での申し込みが難しい場合は、あらかじめ健康管理課または健康増進課にご相談ください。
- *もしもし健康相談
 - ☎24-0712（妊娠・出産・育児・子どもの健康）
 - ☎24-5263（大人の健康）
 - 受付時間 午前9時～正午 午後1時～4時（土・日曜日、祝日、休日を除く）
- *会場について、特に明記がない場合は、総合保健センターが会場です。

母子（安心して子どもを産み、育てられる環境）

●11月の乳幼児健診

4か月児、1歳6か月児、3歳3か月児に通知。持ち物等は通知をご確認ください。該当日までに通知が届かない場合や、医療機関で受診する場合はご連絡ください。日程・会場を変更したい場合は、健康づくりカレンダーで確認し、直接会場。

●11月の乳幼児相談・母乳育児相談

健康づくりカレンダーで日程等を確認して、直接会場。身体測定・育児相談・栄養相談のほか、総合保健センターとジョイフル（川越南文化会館）の幼児相談では、歯科衛生士の歯科相談を実施。

●離乳食教室

当日直接会場。受講は1回限り。
日時…11月21日（火）、午前10時～11時30分
対象…離乳準備期～初期の乳児と保護者 **持ち物**…母子健康手帳・離乳食用スプーン

●のびのび子育て広場

子育てについての情報交換や食事・歯磨きの話。当日直接会場。受講は1回限り。
日時…11月6日（月）、午前10時～11時30分
対象…平成11年12月・同12年1月生まれの第1子と保護者 **持ち物**…母子健康手帳・離乳食用スプーン

ポリオ投与の実施再開

問い合わせ…健康管理課予防係
 ポリオ投与は、来年1月・2月分から再開します。日程等については、「健康づくりカレンダー」をご覧ください。

風しん予防接種（乳幼児）の対象年齢変更

問い合わせ…健康管理課予防係
 風しん予防接種は、ことし1月から対象年齢が満1歳～7歳6か月未満に変更になっています。なお、小学1年生を対象とした風しん予防接種は、昨年度で終了しました。

●赤ちゃん教室

当日直接会場。受講は1回限り。
日時…12月4日（月）または7日（木）、午前10時～11時30分 **対象**…ことし8月・9月生まれの第1子とその保護者 **持ち物**…母子健康手帳・バスタオル

●おやつと歯みがき教室（2回コース）～冬のあったかおやつ～

日時…12月5日（火）・来年1月23日（火）、午前10時～11時30分 **対象**…2歳～3歳児と保護者 **定員**…20組（抽せん） **持ち物**…母子健康手帳・タオル・歯ブラシ **申し込み**…往復ハガキに①12月・1月のおやつと歯みがき教室②子どもの氏名③生年月日④住所（郵便番号）⑤電話番号を明記し、11月22日（火）（必着）までに総合保健センター健康増進課母子保健係

●市民健康教室

～親子で学ぼうむし歯予防～
日時・会場…11月17日（金）＝総合保健センター▶11月21日（火）＝高階公民館、午後1時～3時 **対象**…市内在住の親子 **定員**…各先着30組 **申し込み**…11月1日（火）、午前10時から電話で健康増進課母子保健係

●2歳児歯科検診

歯科検診のほか、おやつの話・歯の汚れの確認・歯磨き指導など。受講は1回限り。
日時…12月11日（月）、午後1時15分～2時30分 **対象**…平成10年6月～11月生まれ **定員**…60人（抽せん） **申し込み**…往復ハガキに①12月の2歳児歯科検診②子どもの氏名③生年月日④住所（郵便番号）⑤電話番号を明記し、11月17日（金）（必着）までに総合保健センター健康増進課母子保健係

●妊婦歯科検診

日時…12月21日（木）、午後1時20分～3時 **対象**…妊娠5か月以上の妊婦 **定員**…20人（抽せん） **申し込み**…往復ハガキに①12月の妊婦歯科検診②氏名③生年月日④出産予定日⑤住所（郵便番号）⑥電話番号を明記し、11月20日（月）（必着）までに総合保健センター健康増進課母子保健係

問い合わせ…健康増進課母子保健係

●マタニティスクール（6回コース）

申し込みは、12月5日（火）、午後1時に会場です。

月日	時間
12.5（火）	午後1時15分～3時30分
12.12（火）	午前9時45分～11時30分
12.26（火）	午後1時15分～3時30分
来年1.15（月）	
1.22（月）	午前9時45分～11時30分
1.30（火）	

対象…妊娠5か月以上の経過良好な初妊婦（「明日のパパ・ママ教室」受講者を除く）
持ち物…母子健康手帳・筆記用具

●マタニティー体操

希望者は当日、ズボン着用のうえ、直接会場。子ども連れはご遠慮ください。
日時…12月5日（火）、午前10時～11時30分
対象…医師から運動制限の指示がない妊娠6か月以上の妊婦 **持ち物**…母子健康手帳

●マタニティークッキング～30分で3品！ヘルシークッキング～

日時…12月21日（木）、午前10時～11時30分
対象…妊娠5か月以上の妊婦 **定員**…20人（抽せん） **持ち物**…母子健康手帳・エプロン **申し込み**…往復ハガキに①12月のマタニティークッキング②氏名③出産予定日④住所（郵便番号）⑤電話番号を明記し、11月17日（金）（必着）までに総合保健センター健康増進課母子保健係

●明日のパパ・ママ教室（1日コース）

夫婦でいっしょにふろの入れ方・栄養や歯科衛生・チャイルドシート着用方法などを学びます。ハガキで申し込み後、当日直接会場。
日時…12月4日（月）または7日（木）、午前9時30分～午後4時 **対象**…妊娠5か月以上の第1子出産予定の夫婦（「マタニティスクール」受講者を除く） **持ち物**…母子健康手帳・歯ブラシ・筆記用具・昼食 **申し込み**…往復ハガキに①12月のパパ・ママ教室②希望日③夫婦の氏名④出産予定日⑤住所（郵便番号）⑥電話番号を明記し、11月17日（金）（必着）までに総合保健センター健康増進課母子保健係

ちっちゃな笑顔（未来をつくるのは、この子どもたち）



臼井優友くん
（8か月・鶴岡）
ほくほく大好き、いじ湯だな！



吉村莉枝ちゃん
（5か月・調布町）
おふろ上がりにお兄ちゃんと



布施龍之介くん
（8か月・小仙波町二丁目）
ほくほくおふろ大好き！



藤島朋輝くん
（8か月・鶴岡）
桜の中で、ハイポーズ！

成人（健康は、毎日の生活からはぐくまれます）

問い合わせ…健康増進課成人保健係

●成人健康相談

当日直接会場。

月日	会場	受付時間
11.9（水）	南公民館	午前10時～11時
11.10（金）	総合保健センター	

内容…健康について保健婦・栄養士・歯科衛生士と相談 **対象**…市内在住の成人 **持ち物**…健康手帳

●医師による健康相談（整形外科）

専門医が相談に応じます。予約制。
日時…11月28日（火）、午後1時30分～ **対象**…市内在住の成人 **定員**…先着15人 **申し込み**…11月9日（水）、午前10時から電話で健康増進課成人保健係

●成人歯科検診

日時…12月10日（日）、午後1時～3時 **会場**…予防歯科センター **対象**…市内在住の30歳以上 **定員**…20人（抽せん） **申し込み**…ハガキに①12月の成人歯科検診②氏名③生年月日④住所（郵便番号）⑤電話番号を明記し、11月27日（月）（必着）までに総合保健センター健康増進課成人保健係

●総合保健センターの運動事業

医師から運動制限を受けている方は、ご遠慮ください。当日は、運動できる服装・室内履き・タオル・飲み物を各自でご用意ください。

■リズム&ストレッチ

日時…11月16日（木）または28日（火）のいずれか1回、午前10時～11時30分 **対象**…市内在住の成人 **定員**…各先着25人 **申し込み**…11月6日（月）、午前10時から電話で健康増進課成人保健係

■ヘルシー運動教室

ストレッチ体操、腰痛予防体操など。
日時…11月6日（月）または20日（月）のいずれか1回、午後1時30分～3時 **対象**…市内在住の成人で運動を始めた方 **定員**…各先着25人 **申し込み**…10月31日（火）、午前10時から電話で健康増進課成人保健係

●健康づくり体力測定

日時…11月22日（水）、午前9時～正午 **対象**…市内在住の18歳以上で、人間ドックや健康診査の結果が要指導である方▶高血圧・高脂血症・糖尿病等を治療中で医師から運動を勧められている方▶体力測定実施日前3か月以内に、医師から各種運動機器を用いた運動負荷が可能と診断を受け、当日、その診断書を持参できる方（医療機関で投薬・治療の方は、係へご相談ください） **定員**…先着30人 **経費**…500円 **申し込み**…11月6日（月）、午前10時から電話で健康増進課成人保健係

●食生活をよくする教室

～骨粗しょう症の食事について～
日時…11月17日（金）、午前10時～11時30分
対象…市内在住の成人 **定員**…先着30人 **申し込み**…11月2日（水）、午前10時から電話で健康増進課成人保健係

●高脂血症予防教室（3回コース）

日時…12月7日～21日、木曜日、午後1時30分～3時30分 **対象**…市内在住の成人 **定員**…先着40人 **申し込み**…11月8日（火）、午前10時から電話で健康増進課成人保健係

●ウォーキングマップ作成委員募集

総合保健センターを拠点としたウォーキングマップIIの作成に参加・協力いただける方を募集します。

応募資格…市内在住の成人で、健康づくりに関心があり、医師から運動制限を受けていない方 **募集人数**…5人（抽せん） **応募方法**…11月7日（火）までに電話で健康増進課成人保健係

*作成委員会は、来年2月までに、ウォーキング実施日を含め7回開催予定です。

●休日の診療機関

■当番医
 2ページのカレンダーをご覧ください。
 *内科・小児科・歯科の休日診療および救急医療案内については、「川越市民のしおり」79ページをご覧ください。

結核（肺がん）検診

問い合わせ…健康管理課成人健診係

月日	会場	受付時間
11.27（月）	市民会館	午後1時30分～2時30分
11.29（水）	川越南文化会館	
12.6（水）	高階南公民館	
12.7（木）	川越西文化会館	
12.11（月）	大東南公民館	
12.13（水）	高階南公民館	
12.14（木）	南古谷公民館	
12.15（金）	霧ヶ関公民館	

対象…市内在住の15歳以上（学校・勤務先・保健所・医療機関などで検査を受ける方と妊婦を除く） **検査内容・経費**…胸部X線撮影＝無料▶かくたん細胞診（40歳以上）＝300円 **申し込み**…ハガキに①住所②氏名③生年月日④電話番号⑤希望月日・会場（第3希望まで）を明記し、総合保健センター健康増進課成人健診係

総合保健センター施設成人健診

問い合わせ…健康管理課成人健診係

これから申し込まれる方は、下記以降の日程となります。各健診の内容・日程・申し込み方法等、詳しくは「健康づくりカレンダー」をご覧ください。各健診の日とも先着順で受け付け、定員になりしだい締め切ります。

健診名	日程
総合健康診査（40歳以上）	来年2.14（火）～
スマイル健康診査（18歳以上）	11.28（水）～
レディース健康診査（30歳以上）	来年2.16（金）～
総合がん検診（40歳以上）	11.27（月）～
骨密度測定（18歳以上）	12.20（火）～

すこやかマップ（平成12年度版）の訂正等について

問い合わせ…健康管理課予防係

■追加
 モモ矯正歯科
 脇田本町15-13東上パルビル2階
 ☎48-4150

■訂正（9ページ・46ページ）
 かずな接骨院（柔道整復）
 電話番号の訂正 正：☎41-3159

30時間連続！ エイズ電話相談 問い合わせ…埼玉県医療整備課☎048-830-3557
 11月18日（土）、午前9時～19日（日）、午後3時 相談電話＝☎048-825-3060

歴史を今に伝えて

55

三芳野天神縁起 (絵画・県指定文化財)

かつての川越城内にあり、「お城の天神さま」として親しまれ、童謡「どおりやんせ」の発祥の地であるとも伝えられている三芳野神社(郭町二丁目)は、平安初期に草創されたといわれています。

同社の長い歴史を絵巻物という形式で伝えているのが、三芳野天神縁起です。この絵巻には三芳野天神の草創期から、寛永元年(一六二四)に川越城主・酒井忠勝が幕府の命令により再建造営したときの遷宮式までの経緯が、伝説と史実を織り交ぜながら記されています。この縁起は、慶安二年(一六四九)正月に当時の川越城主で知恵伊豆と呼ばれた松平伊豆守信綱が奉納しました。そのため、表紙の生地には、信綱がかつて大久保氏を名のついていたころの家紋である桜が織り出されています。

三芳野天神縁起は、極彩色の大和絵と流麗なかな交じりの詞書から成っています。また、縦三十六・三センチ、横九十四・二センチほどの紙を、



十枚つなげて一巻としており、金梨子地漆塗りの箱に納められています。巻末に詞書があります。本文は林道春(羅山)の撰とあります。また、享和元年(一八〇一)に鍛冶町(現在の幸町)の名主・中島孝昌が著した「武蔵三芳野名勝図会」によると、書は本阿弥光悦、画は勝田沖之丞(竹翁)であると伝えられています。

県内に残存する本格的な縁起絵巻は数少なく、美術的・歴史的に貴重な作品といえることができます。

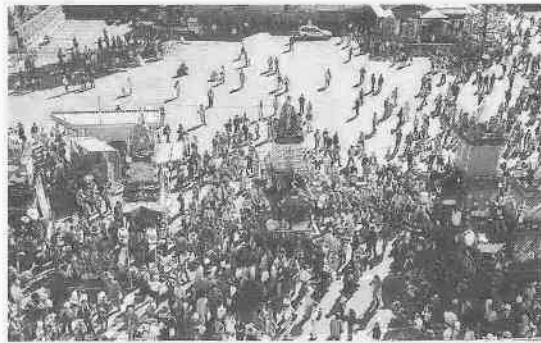
*「川越市の文化財」(川越市教育委員会)を参考にしました。

TV わが街川越 番組ガイド



編集日記

広報川越991号のレインボーニュースでハイキングコースの紹介をしました。自分の目でも見ておこうと、早速ミニバイクにまたがり、日高県道を西にトコトコと巾着田へ。「あいあい橋」から見るヒガンバナの深紅のじゅうたんは圧巻。大勢の人でにぎわっていました。日和田山を望むと山腹に人影が。そこから高麗神社前を通り、静寂の白銀展望台へ。さいたま新都心やサンシャインビルが見える関東平野の眺めを満喫し、宿谷の滝へ。滝の入口にある高架橋、実は秩父から日高までベルトコンベヤーで石灰岩を運んでいる地下トンネルの地上に露出した部分だそうです。のぞきたくするような探求心が起こります。次の目的地は鎌北湖。ここは飯能市の天覧山から続く奥武蔵自然遊歩道があります。元気いっぱい長寿をおう歌するグループが歩いていました。次は桂木観音へ向かいます。川沿いにバイクで登っていくと、遊歩道とユニークなミニ橋が3つ。バイクを置き、歩いてみました。まだ青いユズの畑を抜けると桂木観音。帰路の途中にユズうどんを味わって、初秋の一日をたんのうしました。



市役所本庁舎前に10台ほどの山車が集まりました。(10月14日)

時代を超えて、新世紀へ
さまざまな時代を超えて今日に伝えられ、私たちが熱くさせてくれる川越まつり。その始まりは、約三百年前までさかのぼります。開館十周年を迎えた市立博物館の特別展「徳川三代の時代と川越」とあわせ、川越まつりの魅力を探ります。

テレビ埼玉 (38ch)

11月4日(土)／午前 9時50分～10時00分 *第80回全国高校ラグビー埼玉県大会のため放送時間変更。
11月5日(日)／午後 5時30分～5時40分

川越ケーブルテレビ (15ch)

11月4日(土)～17日(金) *11月3日(木)までは「わが街川越20年のあゆみ」を放送予定です。
土・日曜日／午前9時30分～午後3時30分～午後5時30分～午後8時30分～午後11時30分～
月～金曜日／午前9時30分～午前11時30分～午後5時30分～午後8時30分～午後11時30分～

テプコケーブルテレビ (9ch)

11月26日(日)～12月2日(土)
午前6時30分～午後0時30分～午後4時30分～午後7時30分～午後9時30分～

*変更になることがあります。あらかじめご了承ください。

■発行／平成12年10月25日(毎月10日・25日発行)
■発行人／川越市長 舟橋功一
■編集／川越市広報室 〒350-8601 埼玉県川越市元町1丁目3-1 ☎0492-24-8811内線3522
■印刷／株式会社印刷所