

親子って 何だろう？	2
平和を願って	6
環境基本計画年次報告 [速報版]	8
環境マネジメントシステム(ISO14001)実施報告	10
みんなで育てる緑のパートナー	13
委通リ 歌声よ、世界に響け！	22

川越水上公園



親子って何だろっ？

二、三年前から、児童虐待が社会問題として大きく報道されるようになりました。埼玉県内の児童相談所に寄せられた児童虐待に関する相談件数は、表1のとおりです。平成十一年度は上半期だけで、同十年度の総数とほぼ同じでした。これは、単に児童虐待が増えたのではなく、虐待相談について広報に努めた結果、件数が増えたとも考えられますが、また、表面に出てこない児童虐待が多数あることを物語っています。

人間は、ことばで意思を伝え合います。一般には、問題を解決するために、ことばが必要です。しかし、子ども、特に乳児は、気持ちを伝えられず、虐待の問題解決は難しくなります。そして、保護者は一人で悩まず、困っている自分の立場を、ことばで伝えなければ、解決はできません。



子育ては、たいへん

妊娠したとわかった喜びもつかの間、特に初産の場合は妊婦はもちろん、家族も加わって出産・育児の準備を始めた。専門書を読んだり大騒ぎ。妊婦として、不安が始まります。

そして、出産して母親になった直後は、家族・友人からの祝福を受けるなど、あわただしく時間が過ぎていきます。病院にいた間は、看護婦さんが手伝ってくれましたが、退院して時間がたつと、訪れる人も少なくなります。一人で、子どもに母乳やミルクを飲ませ、黙々とおむつを換え、それでも泣きやまないわが子に熱でもあるのではないかと、自分の食事も

ままならず、「母になる喜びなんて、うそだったんだ、つらい仕事みたいじゃないか」と考えがち。

子どもが、歩けるようになると始まるのがいたずら。特に、母親のそばを離れておとなしくしているときは要注意。はさみで靴下に穴を開け、模様を作っていたり、台所から引つ張ってきたいすの上で背伸びして、げた箱の上にある金魚鉢の中に手を入れ金魚を捕まえようとしたり……と、目が離せません。

保育園や幼稚園に行くようになると、気になるのが、友達との関係。うちの子はいじめられていないだろうか、友達と仲よくやっているかと不安になり、夜も眠れません。そして、小学校に行くようになると、成績のことも心配になります。

子ども自身も自我が芽生え、親の言うことをだんだん聞かなくなります。

やっと子どもを寝かしつけた後、子育てに追われている今の状況をしみじみ考え、こんなはずじゃなかった、結婚しないで、あのまま仕事を続けていればと後悔しきり。

母親が一人で悩んでいるにもかかわらず、父親は仕事で夜遅く帰ってきて、家事はともかく、話を聞いてもくれない。ほかに相談できる相手もいない。不安は募るばかり……。

こういう状況から、母親が子どもを虐待してしまうケースが多いのでしようか。表2を見ると、実母による虐待が半数以上を占めています。子どもと最も密接なつながりを持つ人からの虐待だけに、子どもの受ける衝撃が大きく、虐待が家の中で行われると他の人にわかりにくいため、子どもにとっては深刻です。

母親は、一人で悩んでいます

平成十一年度に、川越市の家庭児童相談室に寄せられた相談件数は、二千百六十一件でした。このうち、一割程度が虐待を含む家族関係についての相談です。そして、虐待に関する相談件数は、徐々に増えてきています。

母親からは、「子どもをたたいてしまおう」「自分はわが子を虐待しているのではないか」「子どもの世話が嫌だ」などの相談がありました。また、保育園や総

■児童虐待

親、または親に代わる保護者等による次のような行為だと考えられています。

身体的虐待：殴る・食事を与えないなどの性的虐待：性的行為の強要など

心理的虐待：無視・心を傷つけることを言う・他のきょうだいに比べて著しく差別的な扱いをするなど

ネグレクト：家に閉じこめて学校等に登校させない・重病になっても病院に連れて行かない・車中への放置など

*「憎いから・かわいから」という親の気持ちに関係なく、子どもから見ても有害な行為は、すべて虐待とされています。

表1・県内児童相談所における虐待相談の受け付け状況

	身体的虐待	性的虐待	心理的虐待	ネグレクト	計
平成8年度	156	17	28	49	250
平成9年度	218	20	30	46	314
平成10年度	236	32	46	55	369
平成11年度上半期	231	14	52	55	352

表2・主な虐待者

	実父	実父以外の父	実母	実母以外の母	その他
平成10年度	97	34	198	13	27
平成11年度上半期	87	26	199	4	36



みんなと話し合うことが大切です

●育児サークル

この企画で使っている写真は、南古谷公民館の育児サークル「ひよこの会」に協力していただきました。「ひよこの会」のように、幼稚園就園前の子どもと保護者を対象として、親子で遊びや育児情報の交換を目的とするサークルが、公民館で活動しています。

●家庭児童相談室

児童に関する身近な相談窓口として、福祉課（市役所本庁舎一階）にあります。

主に、母親の育児不安に対する相談を受け持ちます。虐待などで、子どもに危険が差し迫っている場合には、児童相談所と連携して対応します。

問い合わせ：家庭児童相談室 ☎内線 25330



親子いっしょに、ぞうきんがけ

なぜ虐待が増えたのか、その原因は

経験が少なく、情報が多い

わが子を虐待した多くの母親が、親に愛してもらったという体験があまりなく、子どもにどう接すればよいかわからないと言います。また、実際の子育てを見るなどの体験も少ないために、育児の本やテレビ等の情報に頼りがち。一般論の形で「この年代の子どもができること」などの情報を、そのままわが子に当てはめ、「子どもは、こうでなくてはいけない」と決めつけてしまうようです。

子どもは、思うように動いたり、成長したりしてくれません。子どもに限らず、得意・不得意に個人差があるのがあたりまえ。それは、子どもの個性にもつなが



親子がいつしょに、新聞紙を破ったり投げたり

ります。

価値観の画一化

「奇らば大樹の陰」ということわざに代表されるように、わが子をいい大学、いい会社に入りたいという願いは、まだ強いようです。将来、いい生活ができるようにと、卒にはめてしまいます。

一方では、「出る杭は打たれる」とばかりに、いじめにあわないために、みんなと歩調を合わせようと、友達や同級生ができることは、できなければいけないと、無理をしてしまいます。

核家族

子どもを育てた経験のある最も身近な存在である祖父母と同居している場合には、子育てに「つまずいたとき、すぐに手助けしてもらったことがありました。そして、親にしかられた子どもが、祖父母の

子どもの生命を守るために

虐待の原因となっている問題の解決

家庭児童相談室に「自分は虐待をしていないのかもしれない」と相談してきた母親は、子育て以外に自分を表現できる場所がないと感じていました。相談を重ね、母子だけの密室状況から抜けだそうと、育児サークルに入るなどして、母親自身の世界を見つけました。すると、子どもに対し客観的な態度が取れるようにな

ところで逃げることもできました。核家族では、親を手助けし、親から子どもをかばう相手がいません。

まだ多くの人が「子育ては、母性を持つ母親の仕事」という神話を信じています。家族の人数が少なくなった今、子育ての責任は母親にのしかかっています。

少子化

一人つ子が増えるにつれ、わが子に対して過度の期待をかけるようになりました。いい子に、りっぱな人間に育てようと、親が子どもにかかりすぎることは、子どもを親の従属物として見なしていることになりま

時間(余裕)がない

「忙しくて、考える時間がない」「子どもと話す時間がない」「周りの人と相談する時間がない」「家庭児童相談室や児童相談所と相談する時間がない」と、問題や人から逃げるのが解決を遅らせます。

子どもを標的にしなくなりました。

もしも、虐待が止まらなかった場合は、児童相談所が親子分離の手続きを取りま

れた場合に行われます。親が子どもを養育する権利である親権は、非常に強い権利。しかし、同時に義務も伴います。親が権利を乱用し、義務を果たさずに子どもが危険にさらされている場合は、児童相談所長は親権を喪失させる手続きをとることができます。

子どもは、社会を見て育つ

子どもの将来を考えて、信頼関係を

最近、十七歳の非行がマスコミ等で取り上げられています。思春期の子ども

少しの勇気が、子どもを救う

虐待と思われる事実を発見した場合に

になります。子どもが話すよりも先に、先入観で意見を言わないのがこつ。子どもが解決策を話すときもありません。まったく道理に合わない場合もありますが、それは自分なりに考えた論理。まずは聞くことが大切です。

そして、許されることがあるのを、子どもが知ることも大事なことです。例えば生活のリズムを作るために、食事やおやつ

他人に危害を与えそうな場合に限り、子どもをしっかりとります。そのとき

子どもが健全に成長するためには、母親の気持ちの安定が必要。母親が子育て



の悩みなどを、最初に訴える相手は夫である父親です。家事や子育てに直接かわれない父親でも、話し相手となること

困ったときはお互いさま

児童虐待は、家族・親族・地域での人間関係が希薄な家庭で起こっています。

多くの家庭が転勤などで、何回か住む場所を変えることが多い今の社会。近所

あるのではないのでしょうか。



親は、子どもの成長を見守ります

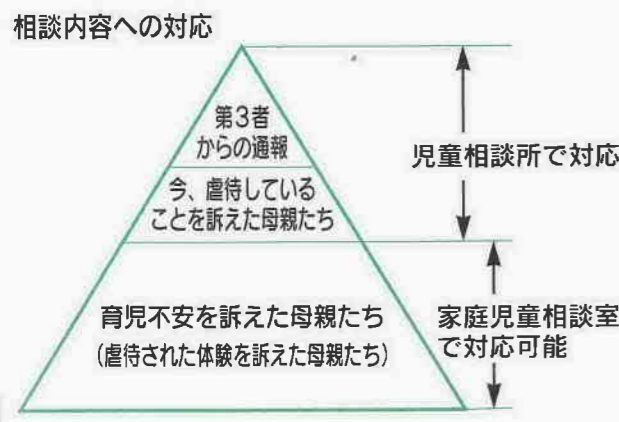
児童相談所

児童福祉法に基づいて都道府県と政令指定都市に設置されています。

川越市内は、埼玉県川越児童相談所が担当します。

県内の児童相談所は、ことしの四月から相談時間が、午前八時三十分

キーワードは、「信頼」親子関係の基は、血のつながり。それに加えて、親子いつしょに、いろいろな経験を積み重ねて、互いの信頼が生まれます。



二十一世紀へ伝えなければならぬもの

終戦から、ことしで五十五年がたちます。戦後に生まれ育った世代にとって、戦争の記憶は、過去のものとして薄れつつあります。しかし、戦争では、多くの人が傷つき、多くの命が奪われました。今を生きる私たちは、戦争の悲惨さと平和の尊さを忘れずに、二十一世紀へ伝えていかなければなりません。

市では、毎年、平和の尊さを考えていただくために、埼玉県平和資料館・丸木美術館見学会(二月)、広島平和祈念式典への参加(八月)を行っています。

*平和資料館・丸木美術館見学会、広島平和祈念式典への参加については、総務課内線2211へお尋ねください。

昨年までの広島平和祈念式典に参加した方に、話を伺いました。



式典参加での感動を話してくれた木村京子さん

四丁目)は海軍に所属し、十七歳から終戦を迎える十九歳まで、北海道の北、カムチャツカ半島近くの占守島に赴いていました。極寒期零下三〇度の世界で、厳しい自然との闘いでもありました。

昭和二十年五月、約二千人が乗っていた船に魚雷が命中。五分もたないといわれる厳寒の海に全員が投げ出され、助かったのは、わずかに五十人。その中に片岡さんはいました。沈み行く船で聞いた仲間の悲痛な叫び声が、今でも耳に残っていると言います。



孫の愛未ちゃんと片岡さん

とを振り返ることは、あまりありませんでした。しかし、式典に参加し、初めて戦争を外から見るのができました。人類を苦しめていたものが、どんなものだったのかがわかりました。「戦争は、人を人でない恐ろしいものに変えてしまいます。戦争をなくすには、それを引き起こす武器をなくさなければならぬと思います」と戦争に対する思いを話してくれました。

岸町一丁目に住む木村京子さん・佳世さんは、親子で式典に参加しました。京子さんは、幼いとき、母親から戦時中の話をよく聞いたそうです。食糧不足で道端の草を食べた

ことや子どもたちを守っていくことの苦労など、今思うと母親のつらさが身にしみると言います。

「小学生のころに見た原爆写真展の印象が強烈に胸に焼きつき、幼かったとはいえ、それまで何も知らなかったことを申しわけなく感じ、一度は広島へ行きたいと願っていました。そして、実際に行くことができ、世界各国の人たちが式典に参加されていることを知り、心を打たれました。平和資料館を見学して戦争の悲惨さをあらためて痛感しました。折にふれ、広島を思い、戦争について、平和について、家族とも話し合っています。そして、少しでも多くの人に戦争のことを伝えていかなければと感じています」と平和への思いを話してくれました。

二十一世紀へ伝えなければならぬものを考えたとき、だれもが思うものの中に、平和ということばがあってほしいものです。

平和標語審査結果

問い合わせ 総務課総務係内線2212

平成十二年度平和標語の募集に、市内の小中学校から二百三十九件の応募をいただきました。審査の結果、次の標語が入選しました。

- 金賞 平和はね みんなが作る たからもの
- 銀賞 しんじてる すつと平和が つづくこと
- 銅賞 みんなのえがお へいわなぐらしが ささえる
- 平和の輪 あふれるくらい 広げよう
- 未来へと つなげていこう 平和の輪
- せかい中 仲よくするから ちきゅうはまるい
- 高橋悦恵さん(南古谷小五年)
- 清水愉衣さん(川越西小四年)
- 福島美穂さん(月越小三年)
- 柳沢宣子さん(高階南小六年)
- 清水正巳さん(南古谷小五年)
- 神原菜々子さん(月越小三年)

埼玉県平和資料館

東松山市岩殿二四一、二二三

次の世代に戦争の悲惨さと平和の尊さを伝えるための施設。

入館料：大人百円／大学生・高校生五十円
*65歳以上・中学生以下・障害者・障害者の付き添い(障害者一人に対して一人)は無料。

開館時間：午前9時～午後4時30分

*入館は午後4時までです。

*8月31日(休)まで開館を午後5時まで延長。

休館日：月曜日

問い合わせ：☎0493-354111

原爆の図 丸木美術館

東松山市下唐子一四〇一

丸木位里・俊夫妻が描いた「原爆の図」などを展示。

入館料：大人七百円／中学生・高校生五百円／小学生三百五十円

開館時間：午前9時～午後5時

*入館は午後4時までです。

休館日：月曜日(祝日・夏休みを除く)

問い合わせ：☎0493-223266

市職員・消防組合職員を募集します

詳しくは、広報川越No.986(7月10日発行)をご覧ください。

★市職員

事務職Ⅰ・事務職Ⅱ・土木職Ⅰ・土木職Ⅱ・建築職・化学職・保育士職・栄養士職・保健婦(士)職を募集します。

【受験申し込み】(郵送不可)

受付日時…8月21日(月)～23日(水)、午前9時～午後4時 受付会場…市役所本庁舎5階5A会議室

【採用試験】

試験日…9月17日(日) 試験会場…埼玉県川越商業高等学校

身体障害者の採用試験

身体障害者を対象に事務職を募集します。

【受験申し込み】(郵送不可)

受付日時…8月21日(月)～23日(水)、午前9時～午後4時 受付会場…市役所本庁舎5階5A会議室

【採用試験】

試験日…9月25日(日) 試験会場…北公民館

■募集案内・申込書の配布

職員課(市役所本庁舎4階)・出張所・南連絡所(アトレ1階)・川鶴連絡所・本川越駅証明センター(西武本川越ペ2階)で配布しています。

問い合わせ…職員課人事係内線2231

★消防組合職員

川越地区消防組合では、消防職員・救急救命士を募集します。

【受験申し込み】(郵送不可)

受付日時…8月21日(月)～23日(水)、午前9時～午後4時 受付会場…川越地区消防組合消防本部(神明町48-4)

【採用試験】

試験日…9月17日(日) 試験会場…川越地区消防組合消防本部

■募集案内・申込書の配布

消防本部および各消防署・分署で配布しています。

問い合わせ…川越地区消防組合消防本部総務課人事教養係☎22-0741内線218

市営競輪開催

第2回
前節 8月17日(木)・18日(金)・19日(土)
後節 8月28日(月)・29日(火)・30日(水)



開催場所 西武園競輪場(所沢市)

発走開始 午前11時20分

*スピードチャンネル放映=午前11時～

問い合わせ 商工振興課商工係内線2723

農業委員会委員の選任

七月十七日付けで、左記の方が農業委員会委員に選任されました。

大河内 恒(木野目一八四〇)

問い合わせ：職員課人事係内線2231

市長への提案から

No.70



川越市長 舟橋功一

健康長寿奨励金を支給します。

市政懇談会でいただいたご意見を紹介します。

【提案要旨】

私は75歳になり、昨年、初めて敬老祝金をいただきました。財政事情が厳しい折、近隣の市では、高齢者に対する敬老祝金の減額や廃止を検討していると聞きました。川越市ではどのように考えているのでしょうか。

【お答え】

敬老祝金は、今まで75歳以上の方に、一律に贈呈してまいりました。ことし4月からは、介護保険制度が始まったわけですが、介護保険の対象とならずに元気に活躍されている高齢者の方がたくさんいらっしゃいます。

このように元気に活躍されている高齢者の方にこそ奨励金を支給し、健康と長寿をお祝いしたいとの考えから、今までの「川越市敬老祝金贈呈条例」を廃止し、高齢者の健康と長寿を奨励する「川越市健康長寿奨励金支給条例」を制定いたしました。

これにより、健康長寿奨励金は、要介護高齢者等の手当を受けている方や特別養護老人ホームなどの介護保険施設等に入所されている方を除いた75歳以上の方を対象に、毎年支給させていただきますことといたしました。

健康長寿奨励金の支給額は、75歳～79歳の方は10,000円、80歳～84歳の方は11,000円、85歳～89歳の方は12,000円、90歳～94歳の方は13,000円、95歳～99歳の方は14,000円、100歳以上の方は15,000円となっております。

*「健康長寿奨励金」について詳しくは、高齢者いきがい課いきがい係(総合保健センター内)☎29-4120にお尋ねください。

環境の保全と創造

環境の

感じてみよう、自然の大切さ
 考えてみよう、川越の自然
 行動しよう できることから 少しずつ

川越市環境基本計画年次報告(速報版)



クイズゲームで木の息づかいを聞く



雑木林の大切さを学習

(1)地球環境問題への取り組み

■(1-3)家庭用太陽光発電システム設置数

【目標値】1,000件以上

【現状値】(延べ設置数)

平成7年度	平成8年度	平成9年度	平成10年度	平成11年度
4件	12件	45件	77件	128件

平成9年度から、住宅用太陽光発電システム設置費補助事業を開始。自宅に太陽光発電システムを設置する方に、1kW当たり約100,000円(4kWを上限)を補助。昨年度の補助件数は51件。



太陽光発電システム

■(1-7)エコストア・エコオフィス登録件数

【現状値】(延べ設置数)

平成7年度	平成8年度	平成9年度	平成10年度	平成11年度
-	-	-	148件	194件

簡易包装の推進や節電などを積極的に行っている環境にやさしい店や事業所を認定する制度。平成9年度にオリジナルマークを公募し、認定事業者を募集。同10年度から認定を開始し、平成11年度はエコストア35件、エコオフィス11件を登録。申請は、随時受け付け可能。

(2)資源の有効利用とリサイクルの推進

■(2-1)1人当たりごみ排出量

【目標値】800g/日以下

【現状値】

平成7年度	平成8年度	平成9年度	平成10年度	平成11年度
932g/日	879g/日	877g/日	911g/日	907g/日

減少傾向を示していたが、小型焼却炉の使用自粛等により、平成10年度以降は増加。

■(2-2)リサイクル率

【目標値】20%以上

【現状値】

平成7年度	平成8年度	平成9年度	平成10年度	平成11年度
13.9%	16.5%	18.4%	17.6%	16.8%

リサイクル率は、基準年度から着実に向上したが、平成10年度・11年度と減少。主な原因としては、古紙価格の暴落による集団回収量の減少、事業系ごみの増加が考えられる。

(3)人と環境にやさしい交通体系の確立

■(3-4)市役所の低公害車導入率

【現状値】

平成7年度	平成8年度	平成9年度	平成10年度	平成11年度
5.4%	9.6%	13.1%	9.9%	9.9%

7都県市(東京都・埼玉県・千葉県・神奈川県・千葉県・川崎市・横浜市)指定低公害車は、7都県市が指定・推奨する窒素酸化物等の排出量の少ないガソリン車・ディーゼル車・電気自動車・天然ガス車等が対象。市では、477台ある公用車のうち47台が該当(平成11年度末現在)。

(4)有害化学物質の拡散防止

■(4-2)水質環境基準適合割合(健康項目)

【目標値】100%

【現状値】

平成7年度	平成8年度	平成9年度	平成10年度	平成11年度
100%	100%	100%	100%	100%

人の健康保護に関して定められている環境基準のうち、カドミウム・全シアン・鉛など、23項目について実施。市では、すべての地点におけるすべての項目で環境基準値を達成。

(5)身近な水辺環境の保全

■(5-1)生活雑排水処理率

【目標値】95%以上

【現状値】

平成7年度	平成8年度	平成9年度	平成10年度	平成11年度
77.9%	80.9%	81.8%	82.3%	84.5%

生活雑排水処理率は、着実に向上。



水生生物調査

(6)湧水の復活(水の循環)

■(6-8)家庭雨水貯留槽設置数

【目標値】1,000か所以上

【現状値】(延べ設置数)

平成7年度	平成8年度	平成9年度	平成10年度	平成11年度
0か所	0か所	44か所	103か所	123か所

平成9年度から補助制度を開始。昨年度末までに、123基を設置。補助金

市では、環境に関する施策を総合的かつ計画的に推進するため、平成10年3月に川越市環境基本計画を策定しました。計画を推進するために、環境指数として55項目を定め、そのうち25項目について目標値を設定しました。川越市環境基本計画年次報告「速報版」は、平成7年度から同11年度の環境の現状について、速報としてまとめたものです。

今後の施策に反映させるため、市民の皆さんのご意見を募集します。8月18日(金)までに、郵送・ファクスまたはE-mailで環境政策課に送付してください。川越市環境基本計画年次報告(速報版)は、環境政策課・公民館等で配布しています。

郵送・問い合わせ

〒350-8601川越市役所環境政策課環境推進係☎内線2612・FAX25-9800

E-mail=kankyo@city.kawagoe.saitama.jp

額は、浸透型(地中に雨水を戻すための雨水浸透ます、30ℓ以上・4基まで)で、1基19,000円、2基33,000円、3基46,000円、4基58,000円。利用型(雨水をためて使用する小型貯留槽、内容量200ℓ以上・2基まで)は、1基19,000円、2基38,000円。複合型(浸透型と利用型の併用)は、浸透型4基58,000円+利用型2基38,000円(限度額96,000円)。

(7)武蔵野の面影を残す自然環境の保全

■(7-4)市民の森など法令等による指定面積

【目標値】1,700,000㎡以上

【現状値】(延べ面積)

平成7年度	平成8年度	平成9年度	平成10年度	平成11年度
1,068,885㎡	1,088,722㎡	1,079,760㎡	1,088,511㎡	1,081,465㎡

平成11年度末現在、ふるさとの緑の景観地等は481,249㎡で、市民の森77,446㎡、保存樹林522,770㎡を指定。昨年度は保存樹林についての指定解除が2か所と一部伐採が2か所あったため、合計7,046㎡の減少。



市民の森6号で野外学習

(8)身近な生き物の生育環境の保全・創造

■(8-2)多自然型護岸の延長

【現状値】(総延長)

平成7年度	平成8年度	平成9年度	平成10年度	平成11年度
3,500m	4,200m	5,010m	6,491m	7,554m

昨年度は、人間川・新河岸川など、1,063mの区間を整備。

(9)歴史的文化的遺産の継承

■(9-3)登録有形文化財の数

【目標値】50件以上

【現状値】(延べ件数)

平成7年度	平成8年度	平成9年度	平成10年度	平成11年度
-	1件	2件	3件	5件

貴重な建造物を活用しながら保存していこうとするもので、文化庁が平成8年度から実施。建築後50年以上経過し、地元に広く親しまれ、歴史を反映するような特有な形状を有する建造物が対象。現在登録されているものは、

(10)都市のうるおいの創造

■(10-6)1人当たりの都市公園面積

【目標値】5.5㎡以上

【現状値】

平成7年度	平成8年度	平成9年度	平成10年度	平成11年度
3.79㎡	3.91㎡	3.94㎡	3.94㎡	3.94㎡

昨年度は、川越運動公園(4,100㎡)および南田島北田公園(500㎡)・城下公園(537㎡)を拡張し、大町公園(1,000㎡)を開設。

(11)環境教育・学習の推進

■(11-4)こどもエコクラブ登録数

【現状値】(年度ごとの登録数)

平成7年度	平成8年度	平成9年度	平成10年度	平成11年度
2件	1件	1件	5件	11件

環境庁では、子どもたちが主体となって行う地域学習や実践活動を支援するために、平成7年度から「こどもエコクラブ」事業を実施。昨年度は「昆虫大好きクラブ」「キッズ・スペース」「霞ヶ関西小科学クラブ」「こぶしの会」「クローバー」「的場初雁団地子ども会」「ぐるぐる」「グラウンダーチーム」「南後子供会」「なりたずくらぶ」「川越小サイエンスエコクラブ」の11団体が登録。



こどもエコクラブ発表会

(12)パートナーシップの形成

■(12-3)グラウンドワーク事業実施数

【現状値】

平成7年度	平成8年度	平成9年度	平成10年度	平成11年度
1件	1件	1件	1件	1件

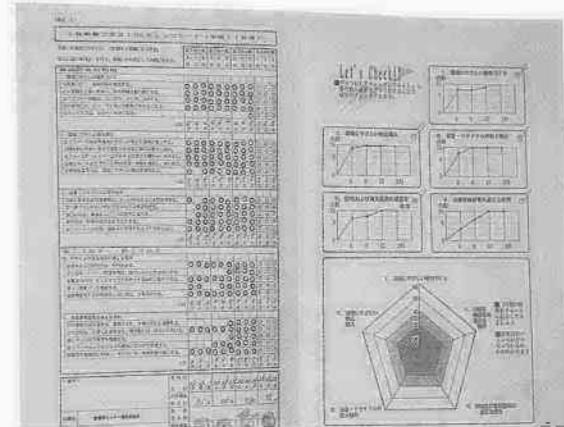
昭和58年から、公共の場の快適な環境づくりを推進するため、春と秋の年2回クリーン川越市民運動(ごみゼロ運動)を実施。昨年度は、延べ566団体・114,267人の市民が参加し、223.55tのごみを収集。

平成11年度

川越市環境マネジメントシステム(ISO14001)

実施報告(速報版)

市役所屋上の太陽光発電システム



1%節電プラス1(ワン)運動チェックシート



各課に設置してあるごみ分別ボックス



電気自転車・スマイル号



公民館で開催された紙すき講座



冷温水発生機の日常点検

環境問題は、今や日常的な活動となつた物の大量消費やエネルギーの浪費が原因となつて起こっています。したがって、環境問題を解決するには、行政のみならず、事業者や市民・民間団体がそれぞれの立場で環境保全に取り組んでいくことが必要になります。

そこで市は、一つの事業者として、またそれぞれの先導的な立場として、環境への取り組みを実践していくために、昨年十一月十一日、環境マネジメントシステムの国際規格であるISO14001の認証を、県内市町村で初めて取得しました。

このシステムは、PLAN(計画)・DO(実施・運用)・CHECK(点検や検証)・ACTION(市長による見直し)の作業を繰り返し実践することで、継続的に環境をよくしていくこととするものです。

昨年度の実施結果を報告します。

■事務運営項目(電気やごみなどの削減)

個人用分別ボックスの設置▼ごみ箱数の削減▼昼休みの消灯▼エレベーター使用を控える▼電気自転車の導入▼資料数の削減▼再生品の購入▼省電力製品の購入▼1%節電プラス1(ワン)運動チェックシートによる各課の点検

いづれの項目も目標を達成(表①)。

■庁舎管理項目(ボイラーなど設備の適正管理)

予定した各種点検はすべて実施し、大気汚染防止法、川越市下水道条例の基準をすべて満たしました。

■事業配慮項目(市が行う工事の際の環境配慮)

平成十一年度は五十八件の工事について管理しました。各課の目標値はすべて達成しましたが、市役所全体の目標値は、七事業の工事のうち、三事業

表①

取り組み内容	項目および平成11年度目標値	11年度結果	10年度実績
紙使用量の削減	1人1日当たりのコピー使用枚数 52枚/人/日	47枚	52枚
ごみ排出量の抑制	1人1日当たりのごみ排出量 100g/人/日	67g	135g
	ごみに含まれる 再生可能な紙の比率 40%	31.7%	52%
電力使用量の削減	平成7年度より1%以上の削減 1,417,711kWh	1,370,683kWh	1,381,656kWh
	庁用車の燃料使用量	ガソリン81,910ℓ 軽油6,280ℓ	75,250ℓ 4,540ℓ
再生品・代替品	再生品・代替品の使用に努める	広報紙、封筒、チラシ等に再生紙利用 合計=85種・552万部	
省電力製品の導入	国際エネルギースターロゴ製品の導入に努める	パソコン33台・プリンター4台・コピー機1台	

の工事で目標値を達成できませんでした(表②)。

これは、システム構築時に市役所全体の目標と課の目標との整合が図れていなかったことによるもので、今年度は改善しています。

■環境保全・創造施策項目(環境をよくなるため市が実施する施策の管理)

平成十一年度は、九十の事業の施策を管理しました。

多くの事業は順調に実施されましたが、公民館での講座(十一講座中、二講座)、公園の整備、市民の森測量調査の四事業が実施できませんでした(表③)。

これらについては、原因と改善策を検討し、今年度は達成できるように対応しています。

■その他

研修については、各種研修・職場会議を延べ百四回開催し、システムの周知と啓発を図りました。

環境に関する意見・苦情は、市民・職員から五百七十件あり、市長によるシステム見直しの資料となりました。

内部環境監査が年二回実施され、不適合が十七件、指摘事項が五十八件報告され、システムの改善が図られました。

や消灯、環境配慮商品の購入など、市民の皆さんにも取り組める内容です。また、環境部では「省エネ家計簿」「知って得する省エネハンドブック」「ごみリサイクルガイド」などを作成・配布しています。また、省エネ・リサイクルなどの「出前講座」も行っています。

ひとりひとりの取り組みの効果は小さいものですが、たくさんの人々が取り組めば、地球環境の改善につながっていきます。皆さんも、できることから環境を考えてみてください。

報告書の詳細は、環境政策課または公民館で配布しています。また、インターネットでもご覧になれます。川越市では、市が行っている環境に対する取り組みについて、意見・提案を募集しています(電話・ファクス・Eメール可)。

問い合わせ：環境政策課環境マネジメント推進担当 ☎内線2611・FAX256800

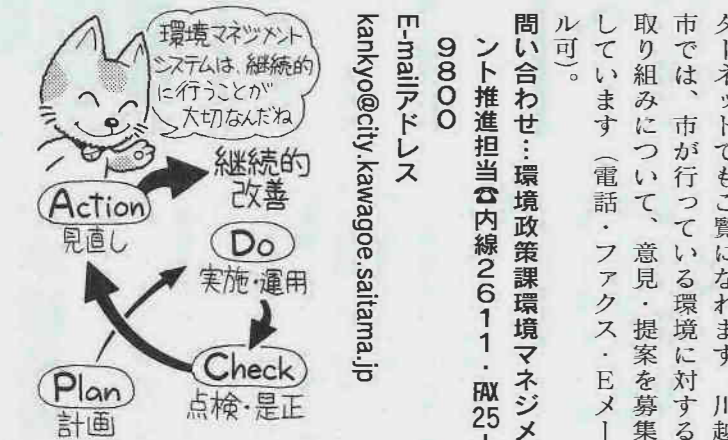
E-mail: shunsu@kankyo@city.kawagoe.saitama.jp

表②

項目	市役所全体		達成状況
	配慮目標	実施結果(各課)	
市街地の整備事業(3事業)	76.5%	68.7%	2/2
道路の整備事業(31事業)	72.1%	69.4%	4/4
河川の整備事業(5事業)	57.8%	77.0%	1/1
公園・緑地の整備事業(4事業)	74.7%	76.4%	2/2
下水道の整備事業(13事業)	52.6%	62.8%	2/2
廃棄物処理施設の整備事業(1事業)	94.8%	100%	1/1
建築物の建設工作物の設置事業(11事業)	65.8%	62.1%	2/2

*数値は優先実行計画により算出した配慮率です。
*達成状況は、項目に該当する課の数とそれを達成できた課の数になります。昨年度は、いづれの課も目標を達成しました。

市役所では、ISO14001を取得・実践することで、率先して環境配慮に取り組んでいます。取り組み内容は特別なものではなく、紙ごみの分別



表③

項目	実施結果
環境配慮商品への切り替え	単価契約品について、環境配慮商品を49品目から72品目に
七都県市指定低公害車の導入	天然ガス自動車5台、LPガス車1台、ガソリン車5台を導入
リサイクル等啓発事業	市内回収古紙を使用したリサイクルボックス、フラットファイル、名刺、トイレットペーパー(川越ECOロール)を作成
太陽光発電補助事業	51件(173kW)に補助。既62件と併せ年間推定31万kWhを発電
生け垣設置補助事業	21件・237m補助
ダイオキシン調査	土壌=5地点(1回)・大気=8地点(2~3回) 河川水=3地点(1回)・河川底質=3地点(1回)
フロンガス回収事業	冷蔵庫1,312台、エアコン612台から249.8kgを回収
再生資源(紙類)収集事業	月1回の収集により7,530tを回収し、再生業者へ引き渡し
各種公園整備事業	新規公園2か所整備。新規1か所整備中
ケナフから紙すき体験講座	16回開催、延べ339人が参加

*システムで管理している90事業のうち、主な10事業を掲載。

彩の国チャイルドシート・シートベルトステップアップ大作戦実施中

親はシートベルト・子どもはチャイルドシート

チャイルドシート・シートベルトは、同乗者や運転者本人の命を守る大切なものです。必ず着用しましょう。

問い合わせ：総合交通政策課 ☎内線2135

8月は特別土地保有税(取得分)の申告納付月です

平成十二年度の特別土地保有税の申告は、同十一年七月一日から同十二年六月三十日の間に、市内で五千平方メートル以上の土地を

取得した方が対象です。ただし、農業経営規模拡大のために取得した農地などは対象なりません。申告用紙は、資産税課にあります

す。八月三十一日(木)までに資産税課に申告してください。問い合わせ：資産税課土地係 ☎内線2366

介護サービスを受けられる重度心身障害の方へ

川越市では、重度心身障害者が、一定の介護サービスを利用した場合、自己負担額(二割)の一部を助成する市独自の助成制度を設けました。

川越市重度心身障害者医療費支給の対象者で、市の介護保険被保険者であり、要支援、要介護認定を受けている方。

登録申請に必要なもの：印鑑▼重度心身障害者医療費受給者証(うぐいす色・老人医療および老人保健の該当者は、老人医療受給者証および老人保健医療受給者証)▼介護保険被保険者証(若草色)▼身体障害者手帳または療育手帳

助成を受ける方は、早めに登録申請の手続きをお願いします。詳しくは、障害福祉課にお尋ねください。
*高額介護サービス費の給付のある場合および川越市介護サービス利用者負担額支給の場合には、それらに相当する額を差し引いた額が支給対象となります(申請額と支給額は異なります)。また、入所・入院時の食事代は支給対象外となります。

助成対象となる介護サービス
・訪問看護
・訪問リハビリテーション
・居宅療養管理指導
・通所リハビリテーション
・短期入所療養介護(介護老人保健施設・介護療養型医療施設等)
・介護老人保健施設サービス(食事標準負担額は除く)
・介護療養型医療施設サービス(食事標準負担額は除く)

支給申請に必要なもの：領収書の写し▼サービス利用票の写し▼サービス利用票別表の写し
申請場所：障害者福祉課(市役所本庁舎一階)
*助成金の振り込み口座は、川越市重度心身障害者医療費支給の口座と同じです。
問い合わせ：障害者福祉課障害者医療係 ☎内線2543

西原公園が開園しました



7月16日の開園式に行われたテーブルカット

西原公園(鯨井一五一五ほか)は、敷地内に残された雑木林を生かした、自然と親しむことのできる公園です。

園内には、休憩施設や健康遊具などが配置され、利用者それぞれにあった楽しみ方ができるようになっています。
問い合わせ：公園整備課公園工務係 ☎内線3235

緑を増やすためのパートナーを募集

川越市では、今年度から「みんな育てる緑のパートナー制度」を作りました。

この制度は、市民の皆さんが「緑のパートナー」となり、市から配布された樹木の苗木を、一定期間、自宅で育てていただくものです。

その後、育てていただいた樹木を市の公共施設等へ移植し、さらに大きく育てていこうとするものです。移植された樹木には、パートナーの氏名などを掲示し、移植後の樹木を訪ねることが出来ます。

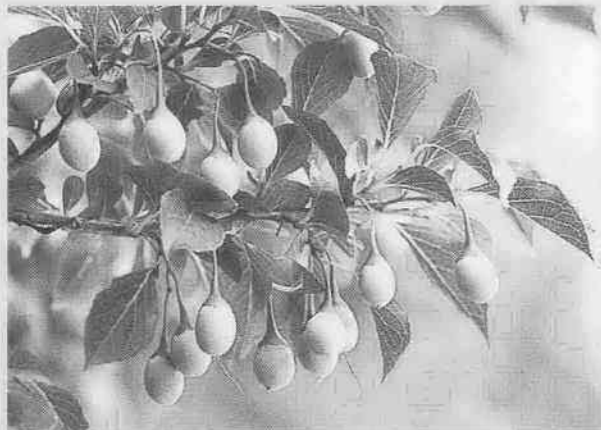
マンションに住んでいる方や、自宅の庭では大きな木を育てられないという方は、「緑のパートナー」となって、いっしょに市内の緑を増やしていきましょう。

応募資格：市内に在住か在勤または在学している▼市が指定する場所まで苗木等を引取りに来られる▼配布された苗木を市が指定する時期まで(おおむね2~3年程度)自宅まで育てられる▼指定した移植先まで育てた苗木を運搬で

きる▼苗木を育てるのに必要な費用を負担できる

配布樹種・本数：エゴノキ・百本(植木鉢と園芸用土も同時に配布)

応募方法：ハガキに、郵便番号・住所・



6月の下旬、総合運動公園内で撮影したエゴノキ

エゴノキってどんな木?

エゴノキ科エゴノキ属の落葉高木。公園樹、庭園樹として用いられ、通常高さ八メートル、幹径は二十センチメートルくらいになります。毎年五月から六月にかけて、短い枝の先に多数の白い花が下向きに咲きます。果実は、一センチメートルくらいの球状で、長い柄で垂れ下がるように付きます。

日本語指導ボランティア募集

市立小中学校に在籍する外国人児童・生徒に日本語指導を行う日本語指導ボランティアを募集します。

主な活動内容は、小中学校からの要請に応じて学校を訪問し、必要な期間、該当児童・生徒に日本語を指導するものです。ボランティア希望者は、川越市日本語指導ボランティア人材名簿に登録されます。

この名簿を基に、日本語指導を必要とする児童・生徒の母国語および日本語能力の状況に応じて、必要とする期間(回数)の指導者として委嘱します。

方：日本語指導に意欲を持ち、児童・生徒を理解して日本語指導をすることが出来る▼日常生活に支障がない程度に児童・生徒の母国語(特に中国語・ポルトガル語・スペイン語等)が理解できる▼児童・生徒および保護者のプライバシーに十分配慮できる
指導時間：一回三時間
指導料：一回三千元
登録申し込み：教育指導課にある所定の人材名簿登録用紙に必要事項を記入し、八月三十日(木)までに教育指導課に提出
問い合わせ：教育指導課指導係 ☎内線2921

第8回 川越市納涼盆踊り大会

川越市観光協会・故郷音楽普及会主催

どなたでも参加できます。

8月19日(土)、午後5時~8時
西武本川越ペペ前広場

問い合わせ：川越市観光協会(観光課内) ☎内線2732

川越まつりの併催行事をお知らせください

10月14日(土)、15日(日)の川越まつりにあわせて地区で行う行事を9月5日(木)までに観光課または出張所にお知らせください。

問い合わせ
川越まつり協賛会(観光課内) ☎内線2732

平成13年7月20日から、川越の市内局番が「3けた」になります

郵政省では、埼玉県内における草加「0489」、川越「0492」地域の市内局番を、平成十三年七月二十日以降、現在使用の二けたから三けたに改定

します。現在、市外局番「0492」を使用している川越地域では、川越市・上福岡市・坂戸市・鶴ヶ島市・富士見市(一部)・大井町・毛呂山町・越生町・三

芳町・川島町・鳩山町が対象になります。
問い合わせ：郵政省関東電気通信監理局電気通信事業課 ☎03-3243-8631

21世紀記念スマイルシティ・川越

絵画作品募集

市民と行政の合言葉である「スマイルシティ・川越」。21世紀を迎えるにあたり、笑顔の絶えない明るく住みよいまちづくりを目指すことを目的に、新たな世紀への夢や希望、想像される未来都市を描いた絵画作品を募集します。

テーマ…「未来のわたしたちのまち川越」

*題名は自由。

応募資格…市内在住・在学・在勤

部門…小学生未満▶小学生(低学年)▶小学生(高学年)▶中学生▶一般(高校生以上)

応募要領…用紙サイズは、B4判~B2判▶絵の具、クレヨンなど、何でも可▶未発表のものに限り、1人1作品▶小学生・中学生は学校を通じて応募

申し込み…出品票を作品の裏面にはり、9月1日(金)~10月16日(月)までの期間に、直接または郵送で〒350-8601川越市役所政策企画課(市役所本庁舎4階)

*応募作品は、返却します。

選考および表彰…各部門につき、最優秀賞1点・優秀賞1点・入選3点

21世紀記念事業の会場において、最優秀受賞者の表彰を予定しています。また、各部門の入選作品は、会場で展示する予定です。

問い合わせ…政策企画課企画担当☎内線2114

絵画コンクール出品票の見本

作品名		
作品のコメント(50字以内)		
ふりがな	性別	男・女
氏名	年齢	歳
住所		
電話番号		
学校名	学年	
勤務先(連絡先)		

大地震に備えて

第21回川越市総合防災訓練

8月27日(日) 午前8時~午後0時20分
霞ヶ関西中学校

会連合会霞ヶ関支会の二十四自治会の協力を得て実施します。

サイレン(45秒)・休み(15秒)・サイレン(45秒)

訓練は「南関東地域に直下型地震が発生、市内の震度は六(強)」。川越市全域にわたり、家屋の倒壊、道路の損壊等の被害が発生し、市は災害対策本部を設置した」と想定し、市内の防災関係機関と自治

当日は、午前八時に霞ヶ関西中学校と霞ヶ関西小学校の防災行政無線でサイレンを鳴らします。あらかじめご承知おきください。

*訓練中は、会場周辺の道路の混雑が予想されますので、警察官等の指示に従って通行するように、ご協力をお願いします。

同和問題啓発フィルム・ビデオを無料で貸し出します

同和問題を理解し、差別のない明るい社会を実現するため、市では同和問題の啓発をテーマにした16ミリ映画フィルム・VHSビデオを無料で貸し出しています。また、16ミリ映画の映写技師派遣、各種団体の研修会企画、講師派遣等の相談にも応じています。

問い合わせ…同和対策課☎内線2282

16ミリ映画フィルム	ビデオ(VHS)
勇気への出発	あかね雲
わかりあえる季節	心の架け橋
だんじり囃子	蛍の舞う街で(アニメ)
春をまつ雪	おーい!
想い出の海	にじいろのふしぎないし(アニメ)
ビッグタウンふたりの朝	サンセット・サンライズ
母の日記	あしたの足音
淳一よ!明日の空へ	しきじきょうしつ
旅路	贈られた湯飲み茶碗
太郎のかがみ	みんな地球市民
出会い	芽吹き(アニメ)
自立する	根雪とける頃
あざやかな青春	明子のハードル
新たなる出発	花束
春の汽笛	きずな(アニメ)
春を呼ぶうずしお	母たちの応援歌
心 そのきずな	我ら心をつなげ

八月は「差別を許さない県民運動強調月間」です

この運動は、県民ひとりひとりが同和問題を正しく理解し、「差別を許さない」という意識を高め、県民総ぐるみで運動を展開することによって、差別のない明るい社会をつくりあげようとするものです。

強調月間中は、啓発ポスターの掲示やテレビ・ラジオによるコマーシャルなどで、この運動の周知を図ります。また、八月二十二日(火)は大宮ソニックシティ(大宮市)で講演会やイベントが開催されます。問い合わせ…同和対策課☎内線2282

●この日打ち上げられた花火は六千発以上



●花火大会を盛り上げる民踊

夏の小江戸の風物詩

- 小江戸川越花火大会 7月20日
- 川越百万灯夏まつり 7月27日~30日

■仮装コンテストの優勝グループ



■光を浴びて、きらきら輝く



●花火大会会場の浴衣姿



■舟橋市長も浴衣姿であいさつ



■路上でパフォーマンス



■友好都市・棚倉町からも参加



■獅子頭にびっくり



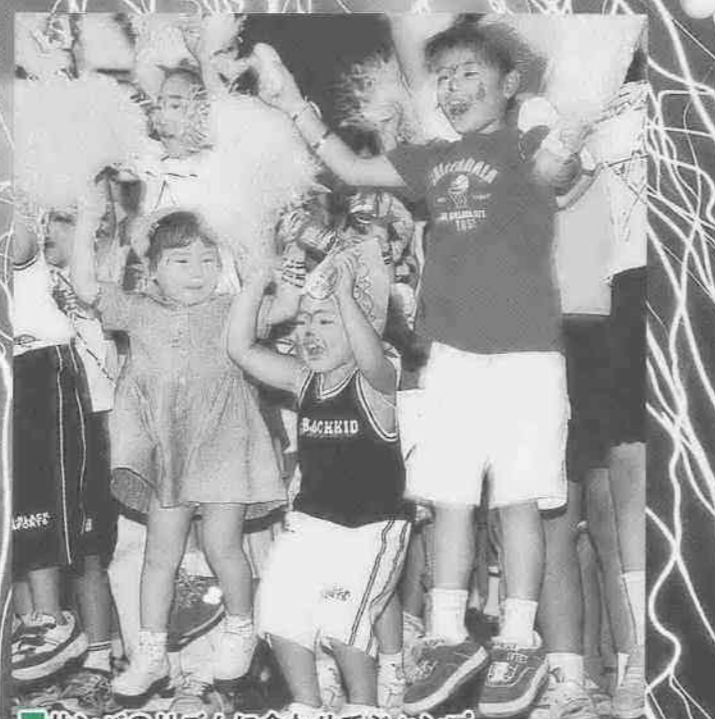
■掛け声も勇ましく



■フィナーレにはみんながステージへ



■夏まつりは浴衣が似合う



■サンバのリズムに合わせてジャンプ



問い合わせ 中核市推進室 内線2141

*川越市ホームページでも中核市について紹介しています。

中核市になると、これまで県が行っていた約二千五百を超える事務を川越市で処理できるようになります。これにより、川越市を通じて県に申請したり、県庁へ出かけたりする事務がなくなるため、事務処理がスピードアップします。今回は、事務手続きが具体的にどのように変わるかを考えていきます。



皆さんこんにちは、行政です。今回は、中核市になると事務手続きがどう変わるか、ぶんけん先生といっしょに考えてみたいと思います。



行政くん、前回の市権限拡大について、理解は具体的な事務手続きについて考えてみよう。

中核市になると事務処理がどのように変わるのでしょうか。



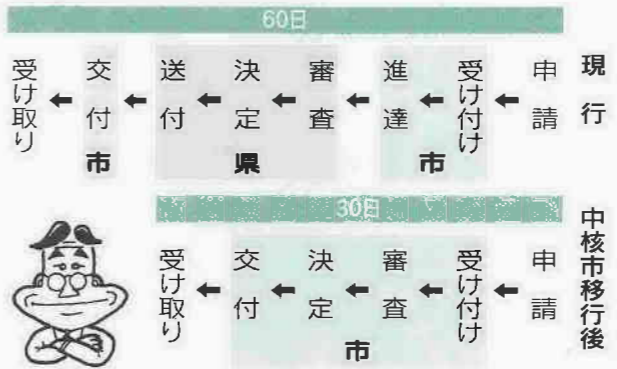
中核市になると市に移される事務の一つに身体障害者手帳の交付があるから、これを例に考えてみよう。

身体障害者手帳は、病気やけがで体に障害を持つことになったとき、その状況に応じて交付されるんだ。身体障害者手帳が交付されると、医療費や住民税が安くなることもあるんだよ。

身体障害者手帳の交付を受けるには、こんな手続きが必要なんだ。①本人が市の窓口で申請 ②市から県に申請書を送付 ③県が障害の程度などを審査し、障害の等級を決めて手帳を作成

核市に関する情報を随時提供していきたいと考えています。

身体障害者手帳の交付



都市計画マスタープラン

市民が創造するまち1

都市計画課計画担当 内線3214

七月十日発行の広報川越でお知らせしましたように川越市では、三月に都市計画マスタープランを策定しました。

都市計画マスタープランは、地域住民に最も近い自治体である市町村が市民の皆さんとともに将来の都市のあるべき姿を示したものです。これまで行政主体で行われてきた都市計画に市民参加を導入することによって都市計画に対する市民の理解を深めていきます。また、市民ニーズに対応したまちづくりを目的とし、今後作成される具体的な都市計画は、マスタープランに即したものになります。本市では、策定にあたり、市内



都市計画マスタープランシンポジウム(平成11年10月1日・やまぶき会館)

昨年十月にはシンポジウムを開催し、案を市民の皆さんに公表。多くのご意見を頂きました。これらを整理し、最終的にまとめたものがマスタープランの「地域別構想」になっています。今回は、マスタープランの実現に向け、市民の皆さんや行政がどのようにまちづくりに取り組む必要があるのかについて、紹介したいと思います。

同和教育シリーズ これからの人権啓発の課題⑪

同和对策課対策係 内線2282

このシリーズは、平成十一年二月に奈良教育大学名誉教授・中川喜代子さんを招いて行った同和教育講演会の要旨をまとめたものです。

多様な文化や生き方の尊重

「人間としての思いは同じ」ということを、人権教育の絵本「五十億の顔」の中であげています。例えば、「世界中の人々は、やり方はそれぞれ国や民族によって異なるけれども、ゲームが大好きなこと、それぞれのやり方でお祭りを楽しむこと、芸術作品を鑑賞すること、文字や記号・身振りなどによって、それぞれ、お互いの意思を伝え合うこと」などや「親しかった人々のことを忘れず、様々なやり方(銅像・切手・地名や橋や道路などに故人にちなんだ名前を付けるなど)で、その面影を偲んでいること」などです。

そして、「身分とか階級といった制度は、私たち人間がつくったものですが、奇妙な制度だと思いませんか? 私たちはみんな、同じ地球に住んでおり、同じ空気を吸い、同じ太陽の下で、ひなたぼっこをしているではありませんか? そして、人間はみんな、いずれは死んでいくのに……」と「違い」にこだわる人間の愚かさを風刺しています。

い浮かべてください。皆さんの家庭の毎日の食卓には、伝統的な日本の食べ物・料理だけでなく、世界のあちこちから輸入された食品が、それも和式の調理法によるものだけでなく、洋風・中華風など、バラエティーに富んだ味付けで提供されていることでしょうか。もし、私たちが自分たちの国の文化や風習にこだわって、異なった食べ物を取り入れなかったならば、私たちの食卓はほんとうに単調で味びしいものになるに違いありません。

多様な文化や生き方を尊重することは、私たちの生活に変化に富んだ、豊かなものにしてくれるのです。もし、世界中の人々がみんな同じような外観をしていて、同じように考え、同じものを食べ、同じように行動しているとすれば、なんと、単調で、寂しい世界になるでしょう! みんなそれぞれ違う世界の人々がいる世界の方が、すばらしいのではないのでしょうか。(つづく)

*ふりがなは、広報室で付けました。

Hello! 110番姉妹都市

セーレム市

初めての国際交流

セーレム市(米国・オレゴン州)にあるノースセーレム高校の訪問団(十人)が、六月十九日から二十五日まで川越市を来訪。姉妹校である川越商業高校三年生・小山麻美さんから交流の感想が届きました。

姉妹校ノースセーレム高校からやって来た訪問団メンバーのタカラ・サロラスキーさんを六月二十日から五日間、受け入れました。

最初のうちは、緊張して口数も少なかったのですが、川越でいい思い出を作ってほしいと、辞書を片手に必死でコミュニケーションをとりました。学校では、彼女といっしょに授業を受けたり、レセプションに参加したりしました。訪問団の生徒による歌とダンスはとてすばらしいものでした。

三日目、私たち家族はタカラを連れて山梨の叔父の家に行きました。天候が悪く、富士山を間近で見ることができませんでしたが、二人で浴衣を着て花火をしたり、家族とトランプを楽しんだりするうちに、すっかり打ち解けました。

最終日、お互いがやっとわかり合い始めたと思ったとき、別れなければならず、涙がいつまでも止まりませんでした。



山梨の叔父の家で、浴衣を着ている左側が小山さん

青少年は、地域で守ります

子どもを犯罪から守ろうとする機運が、地域住民の中で高まった南古谷地区。そこで、青少年を育てる南古谷地区協議が主体となり、各自治会や団体が協力して、7月9日に南古谷中学校で「子ども110番の家」発足説明会が開催されました。そして、同月10日から、292軒の「子ども110番の家」が開設されました。「子どもたちが安心して遊んだり、学校に行けたりするようになれば」と小泉薫さん(40歳・渋井)。



「子ども110番の家」協力家庭の役割も学びました

暮らし広がる地域のわが自治会活動から

省エネの鉄人見参



防災シリーズ 災害に備えよう 5

防災課防災担当内線2241

「早起きは三文の徳!」

(榑原道子さん・61歳・月吉町)



今回は思わぬ裏ワザの持ち主の登場だよ! 早起きで省エネだつて?!

わが家は、主人が深夜から早朝にかけての仕事、私が午前中に家事、子どもは仕事から帰って深夜までパソコンをするといった具合。そこで、家族の活動時間帯に合わせて、電気料金の契約方法を見直しました。



節約のお金は、人の喜ぶことに使えて、笑顔になって帰ってきますしね。電気料金の契約は、選ぶことができ

せるよ
うにな
りまし
た。
自然
と家族
が早起
きする
ように
なり、
健康に
も良い
よう
です。
(笑)

電力会社の方のアドバイスで、夜間時間帯に料金が割安になる契約に変えたんです。下図参照

早起きが習慣になり、家族が病気が知らず、早起き。

鉄人の技公開!!

電気料金メニュー変更の術

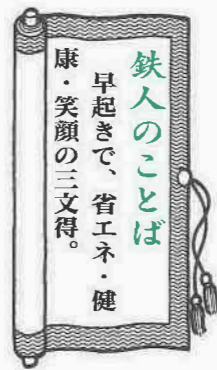
おトクな契約例

夜間時間 → 午後11時から翌朝の午前7時まで
昼間時間 → 午前7時から午後11時まで

従量電灯単価に比べ約30%割高
23:00

従量電灯単価に比べ約70%割安
7:00

電気の契約は、それぞれの家庭の生活にあわせてお得なものを選べます。



総合防災訓練を毎年実施しています

大震災の教訓を忘れない

大正十二年(一九二三年)九月一日、午前十一時五十八分ごろ相模湾を震源とするマグニチュード七・九の地震が発生。東京を中心に死者・行方不明者十四万人を越す「関東大震災」となりました。



平成11年の総合防災訓練(会場・川越商業高校)

この大震災とその教訓を忘れないように昭和三十五年から九月一日を「防災の日」、八月三十日から九月五日を「防災週間」として、防災意識を啓発しています。川越市では、昭和五十五年から毎年、防災週間を中心とし、地区を変えて総合防災訓練を実施。ことし二十一回目を迎えます。

体験・救助袋体験・道路の障害除去・情報収集・物資輸送応援・航空偵察・救出救助・応急救護・給水・初期消火・復旧・炊き出し・一斉放水など

総合防災訓練は、防災意識の普及と防災行動の充実を目的とし、震災対策強化のため地域住民、事業所、防災関係機関が緊密かつ有機的に連携を図って行われます。ことしは、八月二十七日(日)、午前八時から霞ヶ関西中学校で実施します。東海地震と南関東直下型地震の二つの地震を想定し、主に次の訓練を行います。

災害対策本部設置・避難誘導・地震体験・煙中避難体験・模擬消火

大雨のときは下水道利用を自粛
台風や集中豪雨のときは、下水道の処理能力を上回る水量が下水道管に流れ込み、十分な排水ができないことがあります。下水道管は、市街地の地下を網羅し、各家庭の排水を運んでいます。このため、水害発生のおそれがある地域外でも、次の点に注意し、下水道利用の自粛にご協力ください。
■風呂の水は流さない。
■台所、洗濯、洗面所、シャワーなど、水の使用を控える。

健康アドバイス

性感染症(STD)とは

総合保健センター
健康増進課成人保健係 ☎29-4124

性感染症は性行為感染症ともいい、STD (Sexually Transmitted Disease) とも表現されます。文字通り性行為により感染・伝播する病気で、これらはファッション・パーティーなどに風俗店と呼ばれる場所で感染する機会が多くなっているようです。STDには泌尿器科疾患以外に、皮膚科的・内科的・産婦人科的なものも含まれますが、代表的なものとしては尿道炎と陰部ヘルペスがあります。

診されます。尿道炎の起炎菌の確認には、昔は尿道内に綿棒のようなものを挿入して検査していましたが、現在は尿でかなり正確に診断できるようになっています。代表的な起炎菌として、淋菌と性器クラミジアがあります。尿道炎を起すクラミジアは、オウム病発症の原因となるクラミジアとは異なるタイプです。男性とは異なり、女性では症状がほとんどなく、パートナーが尿道炎と診断されたら、あるいは妊婦検診でクラミジア感染症を指摘される機会が多く、その場合の治療もクラミジア抗体が上昇しているだけで抗生物質を服用すべきかどうか問題があるところ

です。しかし女性では、骨盤内のクラミジアにより不妊となる場合もあります。クラミジアや淋菌は、性風俗に関係する人から感染することが多く、それらの人ではクラミジア抗体が上昇している人が七〇〜八〇パーセントに認められるという報告もあります。また最近では性器クラミジア感染症が中学生や高校生でも多く認められ、かなりの頻度で潜在的な感染者が多いと考えられます。

川越市医師会・内島豊さんから原稿をいただきました。

消費生活レポート 71

花火の事故 ~幼児には特に危険~

子どもたちの花火は、夏休みの楽しみの一つですね。でも、花火によるやけどの事故は、毎年発生しています。

事例1 花火セットに入っていたねずみ花火を、説明書のとおり1m離れて点火した。点火後1秒ほどクルクルと回ったがその後空中に飛び、子どもの腹部を直撃。衣服が3か所焼けてひどいやけどを負った。卸元が在庫品をテストしたところ、裏返しに置いて着火すると、半数が空中に飛んだ。また5m以上離れるよう表示する事になっていたが、表示されていなかった。

事例2 3歳の子どもの手持ちの花火をしていたところ、火をつけた反対の持ち手側が爆発し、指にやけどした。重いやけどで3週間の治療を要した。花火は、SFマーク付きだった。

事例3 5歳の子どもの花火をしているときに、火が浴衣に燃え移り、両足太たい部に重いやけどを負った。

花火の温度は、沸騰したやかんの表面200℃、電気ストーブ171℃に比べ、線香花火370℃、吹き出し花火1,100℃とかなり高温です。花火による事故には、花火に原因がある場合と、使い方に原因があります。

消費者へのアドバイス

1. 子どもが花火を振り回したり、着火する場所でないところに火を付けたりした場合は、明らかに使い方に原因があります。逆に正しく使っても、打ち上げ花火が風で急に倒れたり、火の粉が思わぬ所まで飛んだりする場合があります。また、幼児の思いがけない行動にも、目が離せません。使用前に説明書をよく読み、花火をチェックする、水を張ったバケツや懐中電灯等を用意するなどの準備をしておきましょう。そして何より、正しい取り扱いをすることが大切です。

2. 後始末も慎重にしましょう。ほかのゴミと一緒には燃やして爆発し、けがをした事例もあります。

* * *
商品や契約などについての相談を受け付けています。
生活情報センター ☎26-7476 (相談専用)
相談日…月・水・木・金曜日、午前10時30分~午後4時30分
問い合わせ…生活情報センター ☎26-7066

なるほど 市民役立ち所

都市計画課 総務係 計画担当 都市景観係
県南西部地域の拠点都市にふさわしい、住みよいまちづくりを目指すため、都市計画課は、各種の業務を行っています。
総務係は、都市計画の諮問機関である都市計画審議会に関する業務や課内の庶務を担当しています。
計画担当は、市の土地利用を定める市街化区域・市街化調整区域および用途地域の見直しや、都市計画道路等都市施設の計画の策定などを行っています。
都市景観係は、川越の優れた都市景観の保全と創造を図るため、都市景観重要建築物等の指定や、大規模建築物に対する景観上の指導などを行っています。また、都市景観表彰やシンポジウム、川越景観百選めぐりなどを開催して、市民の皆さんへの啓発などを実施。地域住民によるまちづくりのルールである、地区計画の決定および運用も行っています。
今後は、平成十二年三月に策定した川越市都市計画マスタープランに基づいて、地域のまちづくりを進めていきます。



Q テレビの天気予報で、東京と熊谷の気温が表されます。川越は、どちらを参考にしたらいいのでしょうか。また、川越の気温はどこで測定しているのですか。

A 七月二十四日の朝、テレビニュースでは東京が三五度、熊谷が三八度と予想最高気温を報じ、午後三時までにそれぞれ三四度、三六・八度の最高気温でした。川越市では、消防本部(神明町)で同日の午後二時四十分(最高気温となる三六度を記録。状況としては、東京と熊谷の間になります。ただし、注意したいのは「気温」は、風通しのよい日陰など、一定条件の下の記録ということ。それらが生活の場面とは異なる

おしゃべり倶楽部 137 気楽木 ナツツバキ



夏、ツバキに似た花が咲くツバキ科ナツツバキ属の落葉高木。福島県以南の山地に自生、高さは8~15メートルになります。葉の形がインド原産の常緑高木「沙羅樹」に似ていることから「シャラノキ」とも言われます。釈迦が入滅のとき、四方に沙羅樹が2本(沙羅双樹)あったという故事から、ナツツバキは、よく寺の境内に見られます。一方、平家物語では「沙羅双樹の花の色、盛者必衰のことわりをあらわす」と語られます。図鑑には沙羅樹の花は黄色とあります。花は異なるものの、縁が波打つ白い5弁の花びら、葉、樹皮が麗し出すナツツバキの気品、美しさは十分に「無常」を表しているのではないのでしょうか。

みんなの作文



板持ちはつらい

今成小学校五年 西村拓朗

今日は、今成小学校伝統の水かけ祭りだ。前半は「??の正体をあはけ」と「追いかけ紙やぶり」というゲームで、後半は水かけっこをやる。ぼくが一番楽しみにしていたのは「??の正体をあはけ」のゲームだ。それは、白くぬられた板にみんなで水をかけ、その下にかいてある絵をあてるゲームだ。

「上の方をねえー。」



「上の方をねえー。」

短歌

四元仰・選

今日咲くかあした咲くかと待ちわびる通勤途中の庭のひまわり 雨降れば病院へ通う道寒く傘に音してえこの花散る 電車にて浅草橋を渡るとき潮満ち来らし川登る見ゆゆるやかに鳴る鐘の音二つまで数えてあとはぼうぼうと居りふるさとのわが母に似て腰を折り駅の階段のぼりゆく人 店頭に多彩に並ぶ花の苗力ナ名多くすぐ忘れ 霧雨にけふる道の辺昼顔はほのかに咲けり雑草のなか チョモランマの映像みており満月に輝くところ天地交わる 前をゆく耕運機につむ箱時の黄色き早苗まぶしく揺るる 雨やみて木漏れ日揺るる山荘を這う如くして霧は流るる

俳句

藤倉東邸・選

万緑や四肢ふんばりて泣く嬰兒 風鈴に風そつと触れ通りけり 花水木チャイムの塔の建つ広場 幾重にも風の光りし柵田かな 立葵ここにもおわす六地藏 サンガラスはづし吊橋渡りけり 前足のすこし傾く茄子の馬

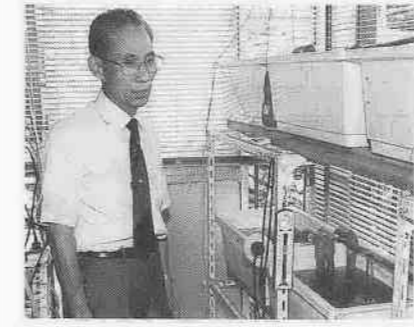
川柳

山崎凉史・選

紫陽花に兄弟らしい雨蛙 背伸びせず僕の背丈で生きて行く 張力があつてうれしいコップ酒 棟上げの植音小気味良く響き 良い人を演じストレスためている 老い坂を二人三脚急がない 十七才自分の頃と比べみる 百名山登る気迫はまだ消えぬ 妻の留守胡座かいても出ない膳 うまく化けたねと鏡に冷やかされ

のびのびきんぐルバー

ホタルが暮らし循環型社会



運ねた水槽の水は、ポンプと管を用い、サイフォンの原理で循環させています。

毎年、六月ごろに自宅でホタル鑑賞会を開く金子隆治さん(67歳・旭町三丁目)を訪ねました。 教諭時代、子どもばかりか親もホタルを見たことがないことから、実物を見せたいと思い、自宅でホタルの飼育を始めた金子さん。エサとなるカワニナの飼育後、試行錯誤を繰り返して、十五年。現在、三十個の水槽で二千匹が成育する環境は、かつて、教諭と約束した「研究室」を実現したものになっています。 装置は廃物を活用し、くふうして作りました。そこには、昭和三十年代に理科の実験器具を自作した経験が生きています。その当時を金子さんは「子どもたちの考えを金」

募集要領

●募集作品 かい書で明記(鉛筆書き不可)し、すべての漢字にふりがなを付けてください。 短歌部門=当季雑詠3首(当用漢字・現代かなづかい) 俳句部門=当季雑詠2句(新かなづかいと旧かなづかいの別を明記) 川柳部門=雑詠3句(当用漢字・現代かなづかい) ●応募規定 応募は市内在住の方、作品は未発表・創作のものに限ります。作品は返却しません。掲載にあたり、選者が手を加える場合があります。 応募方法…ハガキに部門・作品・住所・氏名(ふりがな)・年齢・電話番号を明記し、〒350-8601川越市役所広報室へ郵送 締め切り…毎月末日(10月掲載分は8月31日(休)必着)

歌声よ、世界に響け!

ことし七月八日から一週間にわたり、オーストリア・リンツ市で開催された、世界で初めての「合唱オリンピック」。この大会に川越高校音楽部が出場し、青年男子の部で銀賞に輝きました。

「何もかもが新しく新鮮で、貴重な体験になった。忘れられない思い出になると思う」と感激を語る部員たち。世界に飛び出した高校生の、音楽への思いを追ってみよう。



7月20日に行われた創立50周年記念コンサートの「合唱オリンピック出場記念ステージ」。オリンピックに出場したときと同じタキシード・蝶ネクタイで登場しました。



演奏後、喜びをわかちあう

■世界での初舞台

市民会館大ホールの扉を開けると、響いてきたのは力強い中にも優しさのある歌声……。歌っているのは、川越高校音楽部の皆さんです。

川越高校音楽部は、ことしで創立五十年になる、全国でも有数の男声合唱団です。昨年十月に行われた第五十二回全日本合唱コンクール全国大会で、金賞を受賞。その結果、ことしから始まる合唱オリンピックへの出場権を得ました。

七月八日からリンツ市で行われた合唱オリンピックには、六十か国が参加。緊張はしなかった。ふだんの練習の成果を出したという結果は、なんと銀賞(金賞該当なし)。堂々たる成績でした。

リンツへは、現在の部員・八十一人全員で旅立ちました。「楽しかった」と笑顔で語る副部長の鈴木聡さん(17歳)は、「日本人がいないので、雰囲気は溶け込むのがたいへんでした。向こうのホールは思ったよりこじんまりしていました」



この日、会場には先輩も駆けつけ、音楽部の五十周年を祝いました。「合唱の一体感は最高。伝統も大切だけど、新しい音楽を作ってほしい」と話すのは清水光丸さん(50歳)。卒業後も混声合唱団

が、拍手がいつばいで感動。反応がやはり日本とは違うという感じでした。また、顧問であり、指揮者でもある宮寺勇教諭(50歳)は、「国際交流が叫ばれていても、実際に体験できることはあまりありません。世界を体験できたのは、すばらしい財産。生徒たちは、リンツでの体験をまだ実感としてとらえていないようですが、吸収力があります。今後この経験が生きてくるでしょう」と語ります。

帰国後間もない七月二十日には、市民会館大ホールで「創立五十周年記念コンサート」が行われました。その中で「合唱オリンピック出場記念ステージ」として、実際に歌った四曲を披露。「ふるさと」Die Almagro「たたら(踏鞴)」「Dies Irae(炎上)」を力強く歌い上げました。リンツでの活躍ぶりをうかがわせる迫力ある歌声に、会場からは大きな拍手がわき起こりました。

終演後、どこからか歌声が聞こえてきました。声のする方へと歩いていくと、観客が帰っていく市民会館の中庭で、部員たちが歌っています。一曲歌い終わると、また別の指揮者が出てきて次の歌を帰ろうとしていた観客も皆、足を止め、歌声に聞き入っています。

そこには、いい演奏ができた喜びと、観客への感謝の心、そして歌いたくてもかたがないという気持ちがあふれているように見えました。「気が付いたら外にいて歌っていた」「熱い思いの表れ」と冗談とも本気ともとれるような、生き生きとした表情が印象的でした。

これからまた、秋の全国大会に向けての練習が始まります。部長の森田哲史さん(18歳)は、音楽部のことを「ふだんはみんなが好き勝手にしているけど、指揮者が立つと集中する。やるときはやる! って感じですよ」といいます。今後、どんな部にしたいく聞いてみると、森田さんからは「歌で聞いている人を泣かせられるように」。鈴木さんからは「感謝の気持ちを忘れずに」ということが返ってきました。

歌うことが好きだから、歌うんだ。多くは語らない高校生たちですが、輝く瞳は、音楽を愛する気持ちでいっぱいなのよでした。

歌い続けている佐藤幸夫さん(49歳)は、「合唱の魅力はハーモニー。一度知ったらやめられません。男声合唱は少ないので、文化を守ってほしい。できれば卒業後も歌い続けて」と話します。

■あふれる思い

終演後、どこからか歌声が聞こえてきました。声のする方へと歩いていくと、観客が帰っていく市民会館の中庭で、部員たちが歌っています。一曲歌い終わると、また別の指揮者が出てきて次の歌を帰ろうとしていた観客も皆、足を止め、歌声に聞き入っています。

まちのできごと 109パレット

川越市の面積は109.16km²

小さな一歩でまちをきれいに

「歩きタバコ・ポイ捨て・放置自転車やめましょう」というゼッケンを着てごみを拾っているのは「クリーン川越めざす会」(武田侃蔵会長)の皆さん。7月2日には猛暑の中、中央公民館から川越駅までを清掃しました。「ご苦労さま、と言われてうれしかった」「続けることで仲間が増えれば」と、汗びっしょりの笑顔でした。



ゼッケンでマナー向上を訴えます

川越の「お宝」鑑定!

7月2日、市民会館に「開運! なんでも鑑定団」の「出張鑑定団」がやってきました。次々に登場する川越市民の「お宝」に、会場は興味津々。掛け軸や山車のミニチュアなど7点の鑑定結果を、かたずを飲んで見守りました。この様子は、8月15日(火)、午後9時~10時にテレビ東京(12ch)で放映予定です。お楽しみに!



川越市民のお宝、さて鑑定結果は?

お母さんの歌声、全国へ

8月26日から行われる「全日本おおかさんコーラス大会」に、川越市と大井町の合唱団の合同サークル「フルール é アプリーレ」が出場を決めました。「花野」という曲は、年齢を重ねてきた今だからこそ、自分たちのこととして歌うことができる奥の深い曲。この曲を全国で歌うことが夢でした」と、感激を語る団員の皆さん。



歌に込められた思いを大切に、練習も真剣

安全に、上手に乗って初優勝

7月7日、鴻巣市立総合体育館で行われた「交通安全子供自転車埼玉県大会」で、山田小学校の6年生が全国出場を勝ち取りました。競技のうち、特に技能走行は大人でも難しい内容。「優勝したときは泣きそうになった」「みんなの努力の成果」と口々に話す選手たちは、8月からの全国大会に向け、張り切って練習しています。



練習で仲良くなって、団結力は抜群です

硬球を追いかけて

8月15日から行われる「2000ジャイアンツカップ全国少年野球大会」に、中学生の硬式野球チーム「川越ボーイズ」が勝ち進みました。平日は野球以外の部活動で体を鍛えつつ、土・日曜日に川越ボーイズで練習に励むみんなは、野球が大好き! 「協力して楽しく戦いたい」と話すのはキャプテンの神田順一君(15歳・笠幡)。



暑くても、全国に向けて気合い十分!



寸又峡のつり橋で

大自然に囲まれて

4月7日・8日、身延山から大井川鉄道SLと寸又峡のバスツアーに、川越駅から出掛けました。

春休みの三連休と重なり、渋滞渋滞で予定通りには着きませんでした。桃源郷で桃の花を見ながらの昼食を終え、ようやく身延山近くの総門駐車場より三門まで500m。人、人で思うように歩けない混雑ぶり。左右の仁王像をあとに、高さ104m、287段、見上げると一直線のような急な段、ハアハアしながらやっと登りました。久遠寺には、見事なだけ桜、目をみはるばかりでした。

8日は夢の吊り橋、寸又峡。急な下り坂を百段くらい下って、長さ90m、高さ88m。一方通行なので、こわくても引き返せません。風も出てきて足を止める程。渡り切ると急な下り坂、立て札に304段と書いてあり、ため息がでます。平地に出ると飛龍橋、長さ72m、高さ70m。吊り橋と溪谷が真下に、眺めは最高です。その後SLに40分。桜は満開、大自然に囲まれて元気に歩けることは幸せいっぱいです。

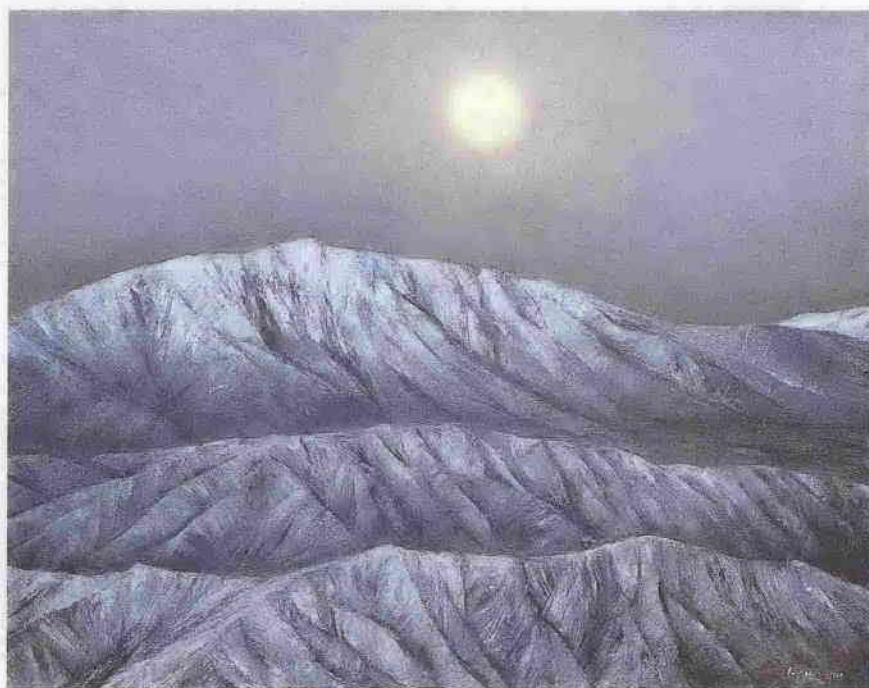
*ふりがなは広報室でつけました。

イラストコーナー



高橋智子(17歳・下広谷)

風の渡る大地 5



冬日雪嶺 50F 1992

雪の山並みと淡い日が描かれ、色彩を抑えた風景。そこには人を慕い、魂を安らげる自然の姿があるように思われます。平成三年、七十二歳の相原求一朗さんは、同居する老いた母よしさんを気遣い「互いに美しい老後を生きましょう」と、郵便で伝えました。よしさんは平成四年、九十四歳で逝去。「冬日雪嶺」は、その後を描かれ、同年開館のやまぶき会館に常設されました。画家を生み育てた母と郷土。母が川越を愛し、働いたように、画家もまた、生き方を見つめてきた郷土の文化発展に力を注いでいます。

TV わが街川越 番組ガイド

夏を彩る川越の祭り

総合保健センター一周年記念事業のほか、市内の祭りを紹介します。古くから各地域に受け継がれてきたものや最近になって始められたものなど、それらの多くは、世代間の結びつきを深めたり、地域を活性化させたりする役割を担っています。



川越百万灯夏まつり・仮装パレード&コンテストの様子 (7月29日・クリアモール)

テレビ埼玉 (38ch)

8月19日(出) / 午前10時20分～10時30分
8月20日(日) / 午後5時30分～5時40分

川越ケーブルテレビ (15ch)

8月18日(金)まで *8月19日出からは「わが街川越20年のあゆみ」を放送予定です。
土・日曜日 / 午前9時30分～午後3時30分～午後5時30分～午後8時30分～午後11時30分～
月～金曜日 / 午前9時30分～午前11時30分～午後5時30分～午後8時30分～午後11時30分～

テプコケーブルテレビ (9ch)

8月20日(日)～26日(出)
午前6時30分～午後0時30分～午後4時30分～午後7時30分～午後9時30分～

*変更になることがあります。あらかじめご了承ください。

どんぐり

編集日記

北海道有珠山の活動が沈静化し、温泉街や観光地に活気が戻り始めたようです。一方、伊豆諸島の三宅島、式根島、新島、神津島などの周辺では、強い群発地震が毎日のように発生し、大きな被害が出ています。夏の観光シーズン、漁業への影響、睡眠が十分にとれず、緊張が継続する状況は、想像以上にたいへんに思われます▶今月27日には、霞ヶ関西中学校で「第21回川越市総合防災訓練」が予定されています。今回は、南関東地域に直下型の大地震が発生したことを想定しています。いつ起こるかわからない災害には日ごろの準備、心がけなどが大事。さらには継続的な事態の想定や精神面のケアも課題になります▶伊豆諸島の皆さんが、1日も早く、安心して生活を送れるようになることをお祈りしています。

