

# 川越

No.985

平成12年6月25日



わくわく散歩道シリーズ177 (関連記事は10ページ)

## わたしたちのまち 平成12年6月1日現在 (在住外国人を含む)

人口 327,449人 前月比 +253人 ■男 165,295人 ■女 162,154人

●出生 256人 ●死亡 162人 ●転入等 1,255人 ●転出等 1,096人

世帯数 119,736世帯 前月比 +285世帯

## 川越市民憲章 (抜粋)

- 1 郷土の伝統をたいせつにし、平和で文化の香りたかいまちにします。
- 1 自然を愛し、清潔な環境を保ち、美しいうらおいのあるまちにします。
- 1 きまりを守り、みんなで助けあう明るいまちにします。
- 1 働くことに生きがいと喜びを感じ、健康でしあわせなまちにします。
- 1 教養をふかめ、心ゆたかな市民として、活力にみちたまちにします。



スマイルシティ・川越

<http://www.city.kawagoe.saitama.jp/>

■ レインボーニュース	4
■ 市民体育祭	6
■ 事業のお知らせ	8
■ 市民相談	19
■ けんこう	22

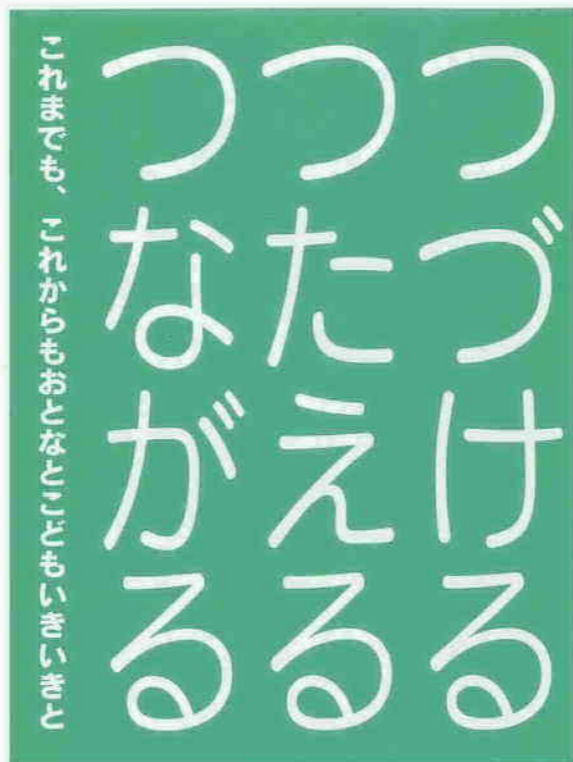
\*25日発行の広報川越は、翌月の行事等を中心にお知らせしています。



7月

- 1・土 国民安全の日 小江戸川越七福神巡りの日
- 2・日 休日当番医=原整形外科(整外) 的場北2丁目13-13 ☎31-6161
- 3・月
- 4・火
- 5・水
- 6・木
- 7・金 七夕 小暑
- 8・土 市立学校休業土曜日 呑龍デー
- 9・日 総合保健センター1周年イベント まんぐり(上寺山八咫神社)  
休日当番医=野村眼科医院(眼) 脇田町18-1 村田ビル5階 ☎22-7321
- 10・月 広報川越発行日 夏の全国交通安全運動(~31)
- 11・火
- 12・水
- 13・木 初山(富士見町・浅間神社)
- 14・金
- 15・土
- 16・日 鯨井の万作(鯨井・八坂神社)  
休日当番医=福地医院(皮・泌) 的場2313 ☎31-1511
- 17・月
- 18・火
- 19・水 市立学校終業式
- 20・木 海の日 勤労青少年の日 小江戸川越花火大会(伊佐沼)  
休日当番医=宮崎産婦人科医院(婦) 小仙波町1丁目16-10 ☎22-0759
- 21・金
- 22・土 大暑
- 23・日 伊佐沼青空市(農業ふれあいセンター) ふみの日  
休日当番医=森田耳鼻咽喉科医院(耳・気) 新富町2丁目21-8 ☎22-1535
- 24・月
- 25・火 広報川越発行日
- 26・水
- 27・木 百万灯夏まつり(~30)
- 28・金 成田山のみ市の市
- 29・土 ふれあいサンパ・手づくりみこし(中央通りほか)
- 30・日 大道芸(一番街) 土用の丑  
休日当番医=吉武皮膚科クリニック(皮) 的場2244-2 ☎33-6861
- 31・月

●主な月間 社会を明るくする運動強調月間 河川愛護月間 社会福祉協議会会員募集月間  
●納期のお知らせ 国民健康保険税第1期 固定資産税・都市計画税第2期  
\*休日当番医の受付時間=午前9時~午後4時



ふれあいと対話が築く明るい社会

七月は「社会を明るくする運動」月間です。

すべての国民が力を合わせて、犯罪や非行のない明るい社会を築くこととする「社会を明るくする運動」。心の豊かさを大切に、地域の皆さんと歩み、こころし、第五十回を迎えます。

戦後間もない昭和二十四年ごろ、貧困からくる子どもたちの非行が、大きな社会問題になっていました。そのとき、東京・銀座商店街の人々が立ち上がり、犯罪予防と少年保護を訴える「銀座フェア」を開催しました。この市民活動がきっかけとなって、昭和二十六年から法務省が主催する「社会を明るくする運動」が始まります。

子どもと大人の間で自己の確立と社会との関係に揺れ動く少年の時期は、本人だけの力で乗り越えるには困難な場合もあります。また、罪を犯した人や非行に陥った少年が罪を償い、更生を果たすには、本人の意識とあわせ、少年を取り巻く地域社会の理解と協力が重要です。次代を担う少年たちの健全な育成のため、皆さんの温かい心で少年たちを見守ってください。

問い合わせ先: 福祉課総務係 ☎内線25523



狂言師/野村萬斎 「第50回社会を明るくする運動」資料から

川越市社会を明るくする運動を支える団体

- 川越地区保護司会川越支部
- 川越市更生保護婦人会
- 川越市民生委員児童委員協議会連合会
- 川越市PTA連合会
- 川越市子ども育成団体連絡協議会
- 川越市青少年を育てる市民会議
- 川越市少年指導員会
- 川越市自治会連合会
- 川越市青少年相談員協議会
- 更生保護観察協会川越支部
- 川越市社会福祉協議会
- 川越少年刑務所
- 川越警察署
- ライオンズクラブ(川越・川越初雁・葵・中央)
- 川越青年会議所

つづけるとは、着実に運動を続ける、努力を続ける、関係を続ける。  
つたえるとは、豊かな心を伝える、生きる勇気を伝える、経験を伝える。  
つながるとは、人と人がつながる、世代と世代がつながる、これまでの積み重ねが未来へとつながることを意味しています。



- 麦原あじさい・ホテル祭り
  - ① 1日(土) ② 午前8時30分～午後10時 ③ あじさい山公園
  - 問い合わせ…越生町企画財政課 ☎0492-92-3121
- 黒山三滝滝びらき
  - ① 2日(日) ② 午前10時30分～正午 ③ 黒山三滝 (越生町黒山)
  - 問い合わせ…越生町経済課 ☎0492-92-3121
- 第11回小江戸川越花火大会
  - ① 20日(金) ② 午後7時30分～9時 ③ 伊佐沼公園 (当日周辺渋滞注意)
  - 問い合わせ…川越市観光案内所 ☎0492-46-2027
- 毛呂本郷夏祭り
  - ① 22日(土)・23日(日) ② 午後6時から山車の引き回し ③ 毛呂本郷
  - 問い合わせ…毛呂山町総務課 ☎0492-95-2112
- 第10回収蔵品展「暮らしのよそおい」
  - ① 22日(土)～9月10日(日) ② 午前9時～午後4時30分(入館) ③ 川越市立博物館
  - (大人=200円/学生・生徒=100円/児童=50円)
  - 問い合わせ…川越市立博物館 ☎0492-22-5399
- 第4回歴史民俗資料館「夏休み展」
  - ① 22日(土)～9月17日(日) ② 午前9時～午後5時 ③ 毛呂山町歴史民俗資料館
  - 問い合わせ…毛呂山町歴史民俗資料館 ☎0492-95-8282
- 坂戸市大家児童センター「おぼけの国へおいでよ」
  - ① 25日(火) ② 午前10時30分～11時30分・午後2時～3時 ③ 児童センター
  - 問い合わせ…坂戸市大家児童センター ☎0492-84-1425
- 川越百万灯夏まつり
  - ① 27日(土)～30日(日) ③ 中央通りほか
  - 問い合わせ…川越商工会議所 ☎0492-29-1820
- 越生まつり
  - ① 29日(土)・30日(日) ② 午後5時～9時 ③ 越生町役場周辺
  - 問い合わせ…越生町経済課 ☎0492-92-3121
- 第14回鶴ヶ島市南公民館まつり
  - ①・② 29日(土)・午後1時～9時/30日(日)・午前10時～午後5時 ③ 南公民館ほか
  - 問い合わせ…鶴ヶ島市南公民館 ☎0492-87-0235

- 金魚すくい大会 (巾着田で川遊びはいかがですか)
  - ① 5日(土) ② 午前11時・午後1時 ③ 鹿台橋付近・巾着田グラウンド東側水路
  - 問い合わせ…日高市産業振興課 ☎0429-89-2111
- 第7回奥武蔵ウルトラマラソン
  - ① 6日(日) ② 午前6時～③ 毛呂山総合公園出発 (全長75kmの過酷なレース)
  - 問い合わせ…武蔵ウルトラマラソンクラブ ☎0429-82-0483
  - \*参加申し込みは終了しました。沿道の応援をお願いします。
- 脚折雨乞行事
  - ① 6日(日) ② 午後1時～5時30分 ③ 脚折地内 (白鬚神社～善能寺～雷電池)
  - 問い合わせ…鶴ヶ島市社会教育課 ☎0492-71-1111
- オルモ名作映画鑑賞会 (参加費=300円)
  - ① 26日(土) ② 午前10時～・午後1時30分～③ 坂戸市文化施設オルモ
  - 問い合わせ…坂戸市文化施設オルモ ☎0492-82-2511
- 横手神社の獅子舞
  - ① 26日(土)・27日(日) ③ 横手神社 (日高市横手)
  - 問い合わせ…日高市産業振興課 ☎0429-89-2111
- 諏訪神社の獅子舞
  - ① 27日(日)・28日(月) ③ 諏訪神社 (日高市栗平)
  - 問い合わせ…日高市産業振興課 ☎0429-89-2111

- 第21回七都県市合同防災訓練 (埼玉会場)
  - ① 1日(金) ② 災害発生想定時～11時30分 ③ 埼玉県中央防災基地(川島町上宿)
  - 問い合わせ…川島町総務課 ☎0492-97-1811
- 比企歴史の丘巡回文化財展 ～比企のタイムカプセル～
  - ① 5日(火)～10日(日) ② 午前9時～午後4時30分 ③ 川島町広域福祉会館
  - 問い合わせ…埼玉県立歴史資料館 ☎0493-62-5896
- 落語鑑賞会「オルモ寄席」(参加費=300円)
  - ① 9日(土) ② 午前10時～・午後1時30分～③ 坂戸市文化施設オルモ
  - 問い合わせ…坂戸市文化施設オルモ ☎0492-82-2511
- サーカス・アコースティックコンサート
  - ① 30日(土) ② 未定 ③ 川島町広域福祉会館
  - 問い合わせ…(株)川島町勤労文化協会 ☎0492-97-1667

① 実施日 ② 時間 (日によって異なることがあります) ③ 会場  
申し込み、行事の内容等については、「問い合わせ」にお尋ねください。

レインボー花ごよみ (夏・秋編)

レインボーエリアにある花の見どころを紹介します。

- 川越市
  - ◆ 安比奈親水公園 (8月～10月)
  - 霞ヶ関地区、入間川左岸。秋にはコスモス、マリーゴールドなどが咲く5,000㎡の野草園を持つ15.7haの公園。
  - \* 川越駅から西武バス「霞ヶ関団地入口」下車、徒歩10分。
- 坂戸市
  - ◆ コスモス (10月下旬～11月上旬)
  - 石井地内・勝呂小学校裏。
  - \* 北坂戸駅下車、徒歩30分 (市内循環バス利用可)。
- 鶴ヶ島市
  - ◆ 松葉ほたん (7月上旬～中旬)
  - 高倉地内にある500㎡の放牧場跡地に紅、黄、白の花を咲かせます。
  - \* 市内循環バス「高倉高福寺」下車、徒歩10分。



- 日高市
  - ◆ 巾着田の曼珠沙華 (9月中旬～下旬)
  - ◆ 巾着田のコスモス (9月末～10月上旬)
  - 曼珠沙華開花期間中、周辺道路は大変混雑するため、お越しの際は電車をご利用ください。
  - \* 西武池袋線高麗駅下車、徒歩10分。



- 川島町
  - ◆ 曼珠沙華 (9月中旬)
  - 越辺川左岸天神橋付近堤防。
  - \* 川越駅から東武バス「戸守」下車、徒歩5分。
- 毛呂山町
  - ◆ カンナ (7月中旬～9月下旬)
  - 箕和田地区 (県道岩殿岩井線)。「もろもろ町おこし事業」として、約5,000㎡の土地に約1,500本を定植。初めてのことで、開花が楽しみです。
  - \* 東武越生線東毛呂駅からバス10分、徒歩25分。

- 越生町
  - ◆ あじさい (6月中旬～7月中旬)
  - 麦原地内のあじさい山公園(5.6ha)に13,000株、あじさい街道(3km)に3,000株。
  - \* 越生駅から川越観光自動車バス「麦原入口」下車。
  - ◆ さるすべり街道 (7月中旬～9月中旬)
  - 黒山地内の越生長沢線沿い。
  - \* 越生駅から川越観光自動車バス「熊野神社前」下車。

ゆずの収穫 (11月中旬～12月下旬)  
毛呂山町=滝ノ入・大谷木・阿諏訪地内  
越生町=黒山・龍ヶ谷・麦原地内



レインボーニュース Rainbow



川越市・坂戸市・鶴ヶ島市・日高市・川島町・毛呂山町・越生町を結ぶ虹(にじ)の懸け橋 No. 13

水の流れる虹の大地を走る

西から東へ緩やかに  
レインボー圏域の地勢は、さまざまな表情を持っています。西には南北に約三百メートルから約千メートルの奥武蔵の山々が連なり、そこから東に丘陵を形成する一方、南から台地が東北東に伸び、北東部に平坦な田園があります。そこに降る雨は山々を下り、あるときは地表を伝い、あるときは伏流水となり、いくつもの支流が注ぎ、しだいに川の流れる形づくられます。

川は、市町や地域を隔てる印象があるかもしれませんが、一方では、同じ川を共有し、同じように水利を得ているとも考えられます。下図を見ると、圏域には多くの川が流れていることがわかります。実際には、これ以外にも小さな支流や水路が無数にあり、田畑の用水にし

たり、生活排水路・都市下水路として処理した水を流したり、私たちの暮らしと密接に関係しています。

レインボーの大地を潤す幾筋もの流れ。それは、奥武蔵の山・丘陵、武蔵野の台地・平地に注がれた水が時をかけて私たちの暮らしを通り抜けていくものです。川は生活になくなくてはならないもの、私たちが大切にしなければならぬもの。歴史・文化、生活、みずみずしい環境をつくる川が、市町域を越えて流れます。

入間川(六十九・四km)は、標高千二百メートルを超える奥武蔵の山に抱かれる名栗村から流れ、上流は名栗川と呼ばれます。飯能市・入間市・狭山市を経て川越市西部から北に向かい、川越市と川島町の接する辺りを流れ、川越市東部で荒川に合流します。

越辺川(三十五・二km)は、顔振峠南東に水源を持ちます。越上溪谷を下ると黒山三滝からの水を集め、越生梅林のわきを通過。越生町の中心部から毛呂山町北部へ向かい、鎌

ます。その後、坂戸市と鳩山町・東松山市の間、坂戸市と川島町の間を流れ、入間川に合流。川島町では「越辺川ピオトープ」など、自然保護の取り組みを進めています。

高麗川(三十九・四km)は、飯能市西北の山から流れ、正丸トンネル辺りから国道299号・西武秩父線と並行し日高市へ流れます。横手溪谷を過ぎると「ひ」形に蛇行し、曼珠沙華で有名な巾着田。北東に下って高麗神社の西側を通り、坂戸市を流れ、越辺川に合流します。西川材を運ぶ川として利用された歴史を持ち、毎年、坂戸市では川と人の関係を考えた「イカダ流し大会」が開かれます。

新河岸川(三十四・六km)は、入間川から引き入れた用水が川越市西部から東へ流れ、武蔵野台地東端に位置する市街地を回って流れる川。志木市で柳瀬川が流れ込み、北区で荒川から分流した隅田川に合流します。レインボー圏域の流域は、川越市だけですが、かつて、同圏域で生産された物資は川越に集められ、舟運によって江戸・東京に運ばれました。新河岸川は、その水路として物流、文化の発展に貢献した川です。

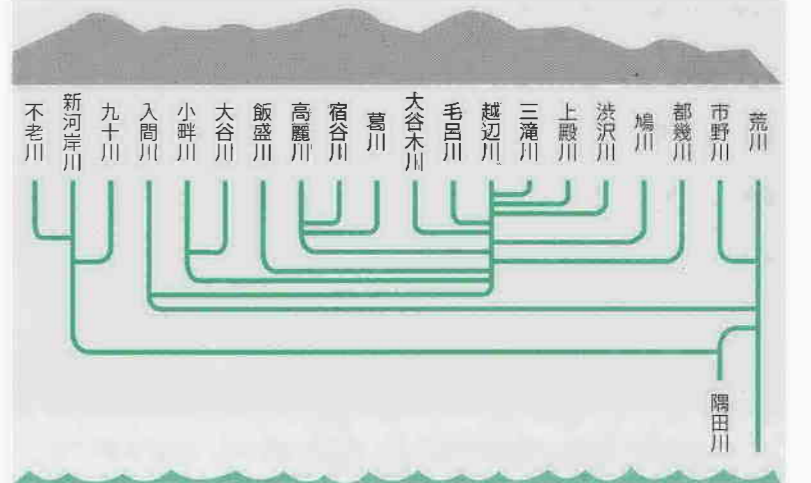
然のものですから、天候による水量の変化など、注意を要することがあります。大切な川だからこそ、かんがい、水害対策など、歴史的にもさまざまな治水事業が行われ、暮らしを支えてきました。半面、都市化、人口集中などにより、私たちの生活、野外活動が河川環境に影響を及ぼすことも多くなっています。

このことから私たちは、川を愛する意識を持ち、それを地域の交流、潤いのあるまちづくりにつなげていきたいもの。川風、せせらぎ、川面のきらめき、岸を歩いて水の流れるを感じることから始めてみませんか。

暮らしたくなくてはならない川は自ら

暮らしたくなくてはならない川は自ら

暮らしたくなくてはならない川は自ら





## ■陸上

日程…8月6日(日) 会場…川越運動公園陸上競技場 対象…市内在住か在勤または在学 種別…ジュニアA(高校生・同年齢) / ジュニアB(中学生) / ジュニアC(小学生) / 一般A(40歳以上) / 一般B(18歳~39歳) 申し込み…7月16日(日)までに、ジュニアA・Bは陸上協会☎24-8881(火曜日休場)、ジュニアC・一般は陸上協会または市民スポーツ課

## ■小学校陸上

日程…10月7日(土)(予備日=10月22日(日)) 会場…川越運動公園陸上競技場 種目…100m走/ソフトボール投げ/走り幅跳び/400mリレー 対象…市内在住の小学5・6年生 申し込み…9月1日(金)~8日(金)に市内各小学校または市民スポーツ課

## ■水泳

1人2種目以内(リレーを除く)。小学生は標準タイム内で泳げる方。  
日程…9月3日(日) 会場…川越女子高校プール 種目…自由形/背泳/平泳ぎ/バタフライ/個人メドレー/メドレーリレー/リレー クラス…小学4年生以下/小学5・6年生/中学生/高校生/30歳未満/40歳未満/50歳未満/60歳未満/60歳以上 対象…市内在住か勤または在学 申し込み…8月9日(木)までに市民スポーツ課

## ■ソフトボール

日程…9月3日(日)~11月12日(日) 会場…入間大橋グラウンド 種別…男子の部/女子の部/シニアの部(59歳以上) / チャンピオン大会 対象…市ソフトボール協会登録チーム(学生を除く) 申し込み…7月9日(日)~16日(日)に各小学校区理事

## ■バドミントン(ダブルスのみ)

日程…11月5日(日) 会場…川越運動公園総合体育館 種別…一般男子A・B・C・D/女子A・B・C・D 対象…市内在住か勤(高校生・大学生を除く)・連盟登録クラブ員 申し込み…ハガキに住所・氏名・電話・年齢・性別・参加種目を明記し、9月10日(日)~28日(木)に〒350-1151今福1473-35平岡和子または〒350-8601川越市役所市民スポーツ課

## ■硬式テニス

日程…9月23日(祝)~11月18日(土) 会場…川越運動公園テニスコート・城下公園テニスコートほか 種別…シングルス=一般男子/ベテラン男子1部(45歳以上) / ジュニア男子(小中学生) / 一般女子/ジュニア女子(小中学生) ▶ダブルス=一般男子/ベテラン男子1部/ベテラン男子2部(55歳以上) / 一般女子/ベテラン女子(45歳以上) / 混合 対象…市内在住か勤または在学・市内のテニスクラブ所属者 申し込み…8月12日(土)~26日(土)にボール代金500円を添えて市内テニスクラブ

## ■体操

日程…11月12日(日) 会場…市民体育館 対象…市内在住または在学 申し込み…ハガキに住所・氏名・年齢・学年を明記し、〒350-0832菅間711澤田精一

## ■ライフル射撃

日程…10月22日(日) 会場…長瀬総合射撃場 対象…市ライフル射撃協会会員 種目…ARS60/ARP60/HR60/AR3P60/SB60/SB3P60 申し込み…市ライフル射撃協会理事

## ■クレー射撃

日程…10月9日(祝) 会場…長瀬総合射撃場 対象…市クレー射撃協会登録会員 種目…トラップ/スキート 申し込み…9月15日(祝)~30日(土)までに小原銃砲火薬店

# 第53回 市民体育祭

問い合わせ…市民スポーツ課☎内線2852

## ■剣道(団体戦のみ)

日程…10月9日(祝) 会場…川越武道館 種別…小学男子/小学女子/大学・一般男子/大学・一般女子(1団体3人・学年段位不問) 対象…市剣道連盟会員 申し込み…参加申込書により団体を通じて市剣道連盟事務局

## ■弓道

日程…9月17日(日) 会場…川越武道館 種目…個人/団体(1団体3人) 種別…一般男子/一般女子/高校男子/高校女子/新人男女混合 対象…市内在住か勤または在学・市弓道連盟会員 申し込み…当日直接会場

## ■柔道

日程…9月24日(日) 会場…川越武道館 対象…市内在住か勤または在学・市柔道連盟加入者 種別…幼稚園/小学男子(学年別) / 小学女子(1・2年、3・4年、5・6年) / 中学1年男子/中学2年男子/中学1・2年女子/男子段外者/女子段外者/女子有段者/男子初段選手権/男子川越選手権 申し込み…当日直接会場

## ■少林寺拳法

日程…10月1日(日) 会場…市民体育館 種別…少年/中学生/女子/一般段外/一般初段/一般二段以上/少年団体/一般団体/単独演武 対象…日本少林寺拳法連盟加盟者 申し込み…7月1日(土)~8月25日(金)に、所定の申込書を郵送で〒350-0014古市場585-1城北埼玉高校体育科・坂上宣久

## ■空手道

日程…10月22日(日) 会場…川越武道館 種目…少年(初心者形、初級形、中級形、上級形) / 小学生(低中学年組手、高学年組手) / 中学生(組手) / 一般(団体組手、男子個人組手、男子個人形、女子個人組手) 対象…市空手道連盟登録団体所属者または役員会が認可する方および団体 申し込み…川越武道館

## ■なぎなた

日程…10月28日(土) 会場…川越武道館 種目…演技競技/試合競技 部門…演技競技=有段/級位/ジュニア/ミックス/招待 ▶試合競技=ジュニア/招待/団体 対象…市なぎなた連盟加入者かスポーツ少年団登録者 申し込み…7月6日(土)~9月9日(土)までに各クラブに申し込み

## ■卓球

日程…10月22日(日) 会場…川越運動公園総合体育館 種別…シングルス=一般男子/一般女子/50歳代男子/50歳代女子/60歳代男子/60歳代女子/初心者男子/初心者女子 ▶ダブルス=男子/女子/混合 対象…市内在住か勤または在学 申し込み…9月20日(木)までに市民スポーツ課  
\*参加者は、ゼッケン(縦18cm×横25cm)を着用。

## 健康で明るく豊かに

市民体育祭は、皆さんが健康で明るく豊かな市民生活を築くために開催されます。参加を希望される方は、各競技の開催日および申し込みの欄をご覧いただき、それぞれの内容にしたがって申し込んでください。



## ■野球

日程…9月3日(日)~24日(日) 会場…初雁公園野球場・市民グラウンド 対象…市内在住(学生を除く) 編成…自治会単位で組織すること 申し込み…7月1日(土)~8月1日(火)に市民スポーツ課 \*申込用紙に自治会長の認め印が必要です。 代表者会議…8月18日(金)、午後6時30分から市民体育館

## ■ソフトテニス

日程…10月4日(火)・8日(日)・29日(日) 会場…川越運動公園テニスコート・城下公園テニスコート(ジュニアの部) 種別…ママさんA・B・C / 一般男子/一般女子/成年男子/成年女子/壮年男子/ジュニア 対象…市内在住か勤または在学(高校3年生以上)・市ソフトテニス連盟登録者 申し込み…9月8日(金)までに市民スポーツ課

## ■ボウリング

日程…10月8日(日) 会場…川越ファミリーレーン 種目…男女別シングルス戦 対象…市内在住か勤または在学 申し込み…8月5日(土)~10月6日(金)に市ボウリング連盟事務局☎42-5037または同支局(川越ファミリーレーン内) ☎22-5555

## ■バレーボール

日程…9月3日(日)・10月8日(日)・29日(日) 会場…市民体育館・川越運動公園総合体育館ほか 種別…ジュニア/総合(6人制男・女、9人制男・女) / 4号球女子 対象…ジュニアは市連盟登録団体加入者、その他は市内在住か勤または在学 申し込み…連盟事務局または市民スポーツ課

## ■サッカー

日程…10月1日(日)~12月3日(日) 会場…川越運動公園陸上競技場・霞ヶ関東サッカー場ほか 対象…審判員(4級以上)を同行できる市サッカー協会に登録済みのチーム 部門…少年(A~Dクラス) / 女子/社会人 申し込み…登録済各チームに事前に通知、所定の申し込みの後、9月9日(土)の代表者会議に出席

## ■バスケットボール

●一般男子/一般女子/職域男子/ママさん  
日程…10月14日(土)・15日(日) 会場…川越運動公園総合体育館 対象…市内在住か勤または在学者を中心に、審判員を同行でき、7月7日(金)の連盟総会(午後6時30分から 市民体育館)で市バスケットボール連盟に登録したチーム 申し込み…登録済各チームに事前に通知、所定の申し込みの後、9月中旬予定の代表者会議に出席 問い合わせ…小久保進☎22-8171

## ●中学1年男子/中学1年女子

日程…10月29日(日)・11月5日(日) 会場…初雁中学校ほか 申し込み…福原中学校・堤貴幸☎43-4140

## ●ミニバスケット

日程…12月3日(日)・10日(日) 会場…大東西小学校ほか 対象…小学生 申し込み…千代田義明☎44-9496(午後8時以降)

## ■レクリエーション

- ①民踊 日程…10月23日(日) 会場…市民体育館 対象…市内在住 申し込み…当日直接会場
- ②フォークダンス 日程…10月1日(日) 会場…川越第一小学校 対象…市内在住 申し込み…当日直接会場
- ③レクリーダース(種目はベタンク) 日程…9月10日(日)(予備日=9月24日(日)) 会場…川越第一小学校 対象…市内在住または在勤(小学5年生以上) 申し込み…ハガキに住所・氏名・年齢・電話番号を明記し、市民スポーツ課
- ④インディアカ 日程…10月29日(日) 会場…市民体育館 対象…市内在住または在勤 申し込み…当日、直接会場またはハガキに住所・氏名・年齢・電話番号を明記し、市民スポーツ課
- ⑤バウンドテニス 日程…9月10日(日) 会場…川越運動公園総合体育館 対象…市内在住または在勤の16歳以上 申し込み…ハガキで7月21日(金)~8月21日(月)にバウンドテニス連盟(〒350-1124新宿町3丁目10-1-111大坪博子)
- ⑥健康リズム体操 日程…11月5日(日) 会場…市民体育館 申し込み…当日直接会場
- ⑦マレットゴルフ 日程…10月8日(日) 会場…霞ヶ関東マレットゴルフ場・今福林間マレットゴルフ場 申し込み…当日直接会場
- ⑧ウォークラリー 日程…11月5日(日)(予備日=11月11日(土)) 会場…高階南公民館ほか 対象…市民(2~6人のグループ) 申し込み…ハガキに全員の住所・氏名・年齢・電話番号を明記し、10月16日(月)~28日(土)に川越市ウォークラリー事務局(〒350-0062元町2丁目6-2帯津正志)(当日申し込み可)
- ⑨3B体操 日程…来年2月22日(土) 会場…市民体育館 申し込み…当日直接会場
- ⑩ターゲットバードゴルフ 日程…10月9日(祝) 会場…川越市南部公共広場ほか 対象…市内在住か勤または在学の18歳以上の男性 申し込み…9月1日(金)~30日(土)に電話でターゲットバードゴルフ協会・宮川紀夫☎44-7697または当日、午前8時30分に直接会場

## ■スキー

日程…来年2月25日(日) 会場…新潟県湯沢パークスキー場 種目…大回転/回転 種別…小学生/中学生/少年/少女/成年Ⅲ~Ⅰ部/壮年Ⅲ~Ⅰ部 対象…市内在住か勤または在学・市スキー連盟登録者 申し込み…各自傷害保険に加入後、12月22日(金)~来年1月12日(金)に市スキー連盟または市民スポーツ課

## ■スケート

日程…来年3月21日(水) 会場…東武川越スケートセンター 競技…ショートトラックスピードスケート 種別…500m=小学生低学年・小学生高学年・中学生・高校生・一般(各男女別) ▶1,000m=特別(男女別) 対象…市内在住か勤または在学・市スケート連盟会員 申し込み…市スケート連盟役員または市民スポーツ課 問い合わせ…須賀憲☎24-6702(午後6時以降)

## ■ラグビーフットボール

日程…11月5日(日)・26日(日) 会場…東京国際大学グラウンド 種別…少年(低学年・中学年・高学年) / 高校/一般/壮年 対象…市内在住か勤または在学する方を中心とした県ラグビーフットボール協会登録チーム 申し込み…9月16日(土)~10月10日(火)に電話で市ラグビー協会事務局・岸田政明☎24-1810

## ■ゲートボール

日程…10月17日(火)(予備日=10月19日(木)) 会場…市民グラウンド 対象…市内在住か勤または在学 申し込み…7月1日(土)~10月1日(日)に電話で市ゲートボール連合会事務局・近藤行慶☎46-3920または申込期間内の日曜日、午前9時30分~11時30分に中央公民館



# 撤去された放置自転車の引き取り、 月から返還時に保管料がかかります

川越市自転車放置防止条例第十二条の規定に基づき、ことしの十月一日(日)から、撤去された放置自転車を引き取る際に、撤去・保管の費用として千円がかかります。なお、盗難の被害にあつた自転車については、撤去した日より前に警察に盗難届けを提出していることが確認できたものに限り、保管料が免除されます。

## 放置自転車クリーンキャンペーン実施中

現在埼玉県内において、「放置自転車クリーンキャンペーン」が実施されています。自転車は自転車駐車場などの決められた場所に置きましょう。道路上などに放置された自転車は、通行の妨げになるばかりでなく、緊急車両の活動にも支障を来します。なお、市では、広報車等で放置自転車の撤去を呼びかけた後に、保管場所へ移送します。撤去後、周辺に設置している看板に撤去した日付が記入してありますので、心当たりのある場合は看板を確認して、保管場所まで引き取りに来てください。

お問い合わせ：総合交通政策課交通対策係 ☎内線2133

## 金婚記念品を贈ります

今年中に金婚(結婚五十周年)を迎えるご夫婦を祝い、九月に記念品を贈ります。該当する方は、お申し込みください。

対象：昭和25年中に結婚し、平成12年9月1日現在、市内に住んでいるご夫婦

申し込み方法：高齢者いきがい課・介護保険課・出張所・連絡所に備えてある届け出用紙に必要事項を記入し、7月14日(金)までに両課・出張所・連絡所に提出

お問い合わせ：高齢者いきがい課 ☎内線294120

## 農地等の申告調査を行います

8月3日(木)までに提出を  
耕作地の状況把握をするため、農地等の申告調査を行います。調査対象は、ことし8月1日現在、市内に住所を有し、十アール以上の農地を所有している方と借りている方です。

該当する方には、七月上旬に農業班長を通じて調査票を配布します。必要事項を記入して、8月3日(木)までに、農業班長に提出してください。農業班に加入していない方には郵送します。直接、農業委員会に提出してください。

お問い合わせ：農業委員会事務局 調整係 ☎内線3756

## 介護保険利用者負担分の助成制度実施

介護保険のサービス利用時に、原則として、費用の一部を利用者が負担します。そのうち、低所得者の利用者負担については、川越市独自の助成制度を実施します。審査のうえ、該当すると認められた方は、サービスを受けた後に助成申請の手続きをすることにより利用者負担額(入所・入院時の食事代は除く)の一部が助成されます。左記に該当する方は、早めに登録申請の手続きをしてください。

なお、生活保護を受けている方は、対象外です。

1 対象となる方および助成割合  
①老齢福祉年金を受けている市民税非課税世帯  
利用者負担額の二分の一の額。  
②市民税非課税世帯  
利用者負担額の四分の一の額。

2 申請場所  
介護保険課(市役所本庁舎一階七番窓口)。

3 登録申請に必要なもの  
介護保険被保険者証・印鑑・本人の預金口座(郵便局を除く)のわかるもの。

4 助成申請に必要なもの  
領収書・サービス利用表の写し(居宅サービスのみ)・サービス利用表別表の写し(居宅サービスのみ)。

\*現在、介護施設等に入所・入院して市市民税非課税世帯の方には、入所・入院時の食事代(標準負担額)が軽減される制度があります。

## 要介護高齢者等手当受給者現況届の提出はお済みですか

平成十二年四月に要介護高齢者等手当支給制度が新設されました。平成十二年三月三十一日まで寝たきり老人等手当を受けていた方が、要介護高齢者等手当を受給するためには、六月三十日(金)までに現況届の提出が必要です。該当する方には通知書を送付しています。受付期間内の午前八時三十分～午後五時に介護保険課(市役所本庁舎一階七番窓口)までお問い合わせ先：介護保険課管理係 ☎内線2561

## 市民聖苑やすらぎのさとでの葬儀について

市民聖苑やすらぎのさとでは、市と葬儀取扱店・料理等取扱店が料金等について協定することにより、市民の皆さんの負担を軽減します。下記の葬儀費用等により市民聖苑葬儀を行うことができます。

お問い合わせ…市民課市民聖苑担当 ☎内線2458

- ### 市民聖苑葬儀の内容と料金(目安)
- 1 基本料金…150,000円  
企画運営管理料▶安置等立ち会い奉仕料▶霊きゅう車▶司会進行料▶式場設営等件費▶棺代・位はい・受付用品・骨つぼ等▶火葬料  
\*小人は、棺・骨つぼおよび火葬料の料金が異なります。棺の特大サイズは割増料金です。
  - 2 付帯料金…120,000円  
写真代(白黒・額付き)▶マイクロバス(2回)▶会葬礼状▶寝台車代▶枕飾り料▶ドライアイス▶祭壇用盛り物▶後飾り・仏具一式  
\*葬家の都合や数量により価格が異なります。
  - 3 市民聖苑使用料…30,000円  
60人収容の第3式場で通夜および告別式を行った場合。祭壇は、全式場で無料です。  
総計(1+2+3)…300,000円以内
  - 4 自由選択制度…200,000円以内  
1・2に加え、下記の物が自由選択により利用できます。葬儀取扱店にご相談ください。  
棺▶副葬品▶骨つぼ一式▶カラー写真▶花額▶献花用花▶玉ぐし▶神式用盛り物等
- ### 市民聖苑葬儀の利用
- 市民聖苑葬儀を利用する場合は、はっきり「市民聖苑葬儀をお願いします」と、葬儀業者に申し出てください。
- その他  
借りよ等謝礼・お清め等飲食代・会葬お礼・香典返しおよび消費税は、料金に含まれていません。
- 市民聖苑葬儀の料金から式場使用料を除いた金額(1+2+4)が、47万円を超える葬儀はできません。
- ### 市民聖苑での料理・飲み物について
- 市民聖苑では、葬儀や法要を行う場合の料理や飲み物を取り扱う業者が決められています。
- ### 料理等取扱店以外からの料理等の搬入禁止
- 安全性等の確保のため、料理等取扱店以外の業者等による料理等の搬入はできません。
- ### 料理等の申し込み
- 市民聖苑専用の料理パンフレットが、料理等取扱店に備えてあります。パンフレットをご覧になり、料理等取扱店へ申し込んでください。なお、7月1日(日)以降は、市民聖苑・市民課・出張所・連絡所にもパンフレットが備えてあります。
- \*市民聖苑葬儀の内容と料金・料理等、詳しくは市民課市民聖苑担当にお尋ねください。

### 市民聖苑やすらぎのさと葬儀取扱店一覧表

業者名	電話番号
尚栄光堂祭典	0120-41-3794
東上典礼	0120-10-0498
尚小高堂	22-2341
尚葬祭サービ	26-0151
播磨屋典礼尚崎玉支社	46-1985
グイトー祭典(株)	42-9893
尚旅立セレモニー	34-4488
尚ありづか	22-1348
尚第一日典	33-8603
尚緑花園	22-8005
セレモニーサロン	26-1411
佛陽産セレモニー	41-2440
佛メモリード 川越メモリードホール	41-0983
佛スエヒロ企画	25-1588
尚埼玉冠婚葬祭センター	46-7400
尚花鏡葬祭部	48-0917
J.A.いるま野 川越福祉葬祭センター	26-5225
尚平成セレモ	33-1702
佛丸広百貨店 まるひろセレモニー	0120-89-7979

### 市民聖苑やすらぎのさと料理等取扱店一覧表

業者名	電話番号
割烹 福登美	22-2913
尚竹倉商事(蔵屋)	35-6245
健寿村	26-1126
佛アオキ料理センター	45-5080
デリカ西武(西武米穀)	26-0662
佛さゝ川	22-0216
四季のお届け味工房 桜田	48-5107
佛ニュー富士(大穀)	41-0663
佛丸広百貨店川越店飲食	22-7055
ハローランチ川越店佛アカマツ	25-1313
彩花亭佛デリカシー	24-2266
川越プリンスホテル	27-1111
佛いちのや	22-0354
ラ・ボア・ラウテ ケータリングサービス	43-2777
尚初かり亭	24-0314
出張懐石料理 皓月	45-5955
味の近江屋	44-1651
佛東洋食品 ケータリングセンター	41-6044

## 力を合わせて、災害に強いまち・川越に



交わした協定書を手にする、笠原和夫同協会支部長と舟橋市長

五月二十九日、(株)埼玉県トラックス協会川越支部と川越市の間で災害時における物資の輸送に関する協定の締結式が行われました。

この協定の締結により、集中豪雨などによる水害や地震などの自然災害、大規模な火事・爆発等の災害時に、救援物資などの輸送が

必要な場合には、同支部の協力により迅速・円滑に行うことが可能となりました。

川越市は市内の団体や周辺の自治体などと多種多様な災害協定を締結し、災害に備えています。

また、協定締結に先立ち、北海道・有珠山が噴火したことしの三月、被害のあつた伊達市に、同支部の協力により、川越市からの救援物資(毛布三千枚)がいち早く搬送されたことに対して、川越市は感謝状を送りました。

お問い合わせ：防災課防災担当 ☎内線2242

## 可燃ごみの特別収集

月・木コース=7月20日(祝)(海の日)  
特別収集を行います。通常の収集日と同様、午前8時までに集積所に出してください。  
お問い合わせ…環境業務課管理係 ☎内線2631



# 「川越市産業振興ビジョン」を策定しました

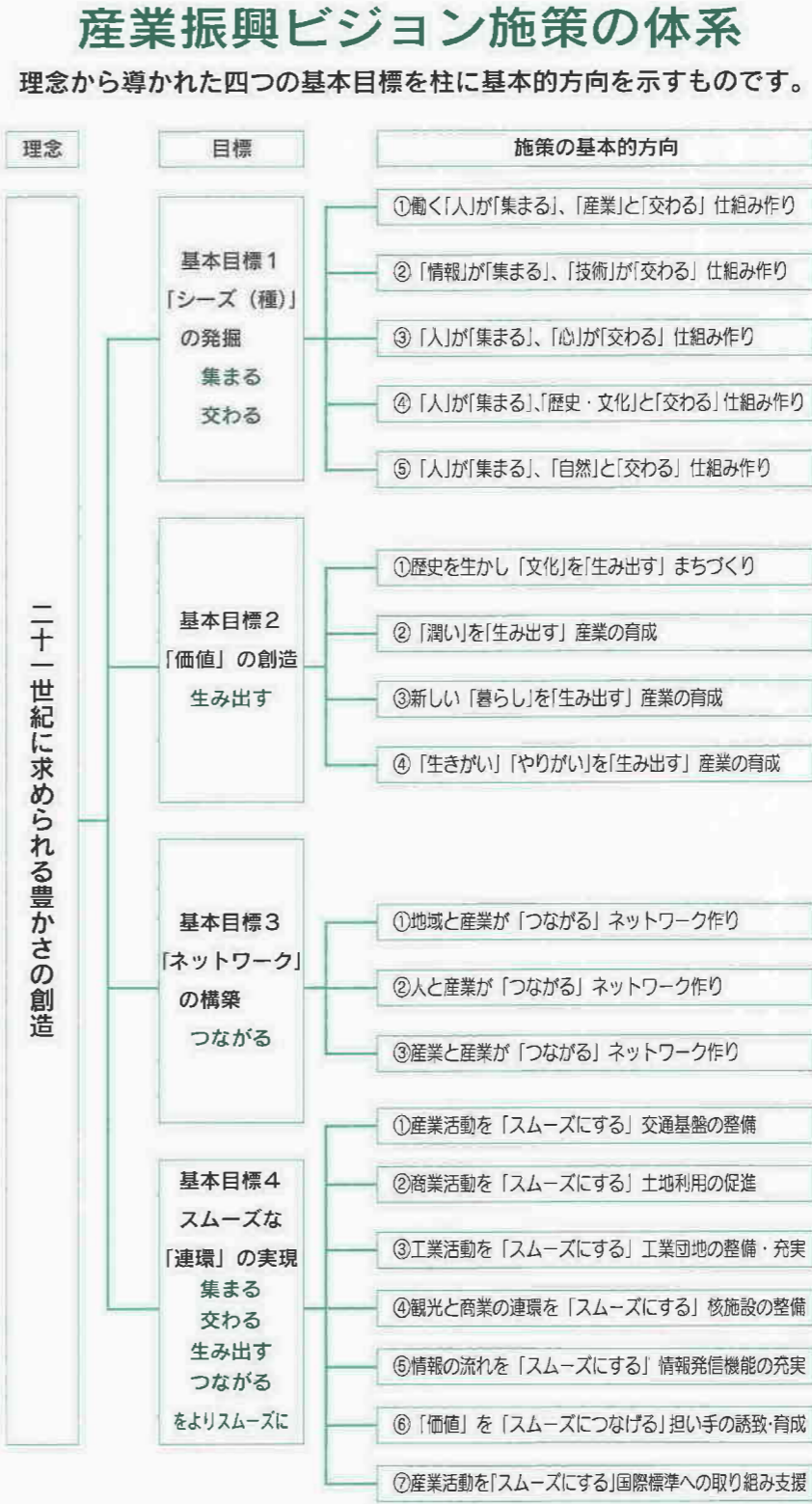
二十一世紀を展望した将来都市像の実現を目指し、産業分野(商業・工業・観光)における方向性を明らかにし、産業振興施策を計画的に推進していくための指針となる「川越市産業振興ビジョン」を策定しました。

■理念・考え方  
この産業振興ビジョンは、「二十一世紀に求められる豊かさの創造」が理念です。

新しい時代へ向けた産業の経営資源を確保し(集まる)、それらを提供する新しい産業の育成と優位性のある既存産業を融合(交わる)させていくことで、新しい価値を生み出していく(生み出す)ことが必要です。そして、これらの新しい価値が、市民や川越に訪れる方、地域の文化や歴史とつながる(つながる)ことにより、二十一世紀に求められる豊かさを創造すると考えています。

また、川越市の産業の優位性、競争力をいっそう高めていくための基盤整備を図り、産業界のネットワークを強化していく(スムーズな連環の実現)ことが重要です。

川越市産業振興ビジョン発刊記念講演会  
日時：7月10日(月)、午後3時  
会場：水川会館  
講師：高千穂商科大学教授・新津重幸さん  
\*詳しくは商工振興課にお尋ねください。



# 中小企業事業資金の融資期間を延長します

市では、中小企業者を対象とした事業資金融資制度を行ってまいりました。七月受け付け分から川越市小口金融の融資期間を延長しましたので、利用しやすくなりました。

なお、融資制度の詳細は、ご案内の融資期間の詳しい内容、申し込み方法などについては、ご相談ください。

●融資期間の延長  
対象制度  
小口金融あつ旋  
同和対策中小企業事業資金  
特別小口無担保無保証人  
融資期間  
運転資金 7年以内  
設備資金 9年以内

適用日時  
平成十二年七月三日受け付け分から。  
\*その他、貸し付け対象・融資条件等の変更はありません。  
問い合わせ：商工振興課商工係  
内線2723

# 受水槽への心配りを

ビルやマンションなど多くの人が利用する建物で、いつも安全で衛生的な水を使うには受水槽の正しい管理が必要です。受水槽の管理者は、次のことに注意してください。

受水槽の掃除は年一回以上、定期的に行う▼毎日の水質確認と毎月の施設点検を行う▼異常があったときは給水をやめ、利用者に知らせる▼厚生大臣指定の検査機関(県内は妙埼玉環境検査研究協会 ☎048-649-5115)に依頼し、年一回以上定期的に水

質などの検査を受ける。  
\*有効容量が十立方メートルを超える受水槽は、「簡易専用水道」となり、水道法に基づき、前記のことが義務づけられています。

問い合わせ：給水課給水係 ☎23-3071

きれいな水を飲むために

# 第七回わが家で太陽光発電シンポジウム



太陽光発電の普及促進・太陽光エネルギーの積極的有効活用をテーマに、五月三十一日、イノ

ホール(千代田区)で、「第七回わが家で太陽光発電シンポジウム」(毎日新聞社主催)が開催されました。

舟橋市長はパネリストとして、川越市の太陽光発電補助制度の経緯・実績・市の施設への積極的導入などを紹介しました。

年度をもって太陽光発電への補助を終了するとしていますが、舟橋市長は、川越市で現在実施中の補助を継続していくとし、その重要性についてアピールしました。

問い合わせ：環境政策課節電推進係 ☎内線2613

# 川越市オンブズマン平成11年度運営状況報告

### 市民と市政の信頼関係を築くために

公正で信頼される市政を推進するため、「川越市オンブズマン制度」が平成9年8月に設置されました。市への苦情・不服を中立的な立場から簡易迅速に処理し、解決を図るオンブズマンの平成11年度運営状況をお知らせします。

問い合わせ…広聴課対話係 ☎内線2121

## ●苦情申し立ての受け付け状況

平成11年4月1日から同12年3月31日までの1年間に川越市オンブズマン会議が受け

苦情申し立ての受け付け状況  
(平成11年4月1日～同12年3月31日)

表1 分野別件数	表2 所管別件数
都市計画 4件	都市計画部 4件
施設運営 2件	政策企画部 3件
教育・文化 1件	総務部 1件
環境・衛生 1件	経済部 1件
土地・住宅 1件	建設部 1件
その他 1件	教育委員会 1件
合計 10件	合計 11件

\*複数の所管に関連するため、合計件数は異なります。

付けた苦情申し立ての件数は、10件です。申し立てのあった苦情内容の分野別・所管別の件数は、表のとおりです。

## ●苦情申し立ての処理状況

### 苦情申し立て処理事例

1 苦情申し立ての趣旨に沿ったもの(意見表明したもの)

①川越市の審議会、委員会等組織の選出区分について(調査中に市が改善したもの)

①自転車駐車場使用申込書について(ほか1件)

2 行政の不備がないもの

①各中学校配置のボランティア相談員について

②高階土地区画整理事業について(ほか2件)

③農薬の空中散布について

④川越市に測量費負担を請求することについて 3 その他のもの

①高階土地区画整理事業について

## ●苦情申し立ての手続き

市政に対して直接、苦情申立人自身の利害にかかわるものであれば、どなたでも申し立てできます。ただし、判決等で確定したものなど、受け付けられない場合があります。あらかじめ、広聴課にお尋ねください。申し立ては、広聴課および市内の公共施設窓口にて、苦情申立書に必要事項を記入し、提出してください。オンブズマン会議にて郵送もできます。



しょうぶの花を見に笠幡に出かけました。県道川越日高線から霞ヶ関小学校手前を尾崎神社方面へ。新しくなった宮下橋を渡り、さざんか通りへ続く交差点を左折。道沿いに進むと、紫や黄、白を織り交せた模様が青田の中に広がります。初めて訪れたのは3年前。小さかった花畑は、地元の皆さんの協力で徐々に花を増やし、遊歩道も備えた大きな園へと姿を変えました。毎日枯れた花を取り除くなど、花が引き立つ努力をしています。雨が続くこの時期、鮮やかな花たちは、晴れ晴れとした気分させてくれます。





# 各種補助金等のお知らせ

## 合併処理浄化槽の設置・維持管理

補助金交付の条件があります。お尋ねください。

人槽	補助額
五人槽	三五四、〇〇〇円
六・七人槽	四一一、〇〇〇円
八・十人槽	五一九、〇〇〇円

\*設置する前に申請してください。

合併処理浄化槽維持管理補助金  
1 法定検査・保守点検：一〇、〇〇〇円

2 清掃(1の結果、清掃が必要となつたとき)：一人槽当たり二、〇〇〇円

問い合わせ：環境業務課施設係  
内線2634

### ■吸込下水槽設置・清掃

申請期間：設置(掘り替え・改造)工事完了前▼清掃▼清掃完了後二か月以内で年度内二回

問い合わせ：環境業務課施設係  
内線2634

## おわびと訂正

広報川越九八四号(六月十日発行)の、八ページ・事業のお知らせ「国民健康保険税の納税通知書の変更と発送 国保課税額のお知らせ」の文中に誤りがありました。

誤・納税通知書発送前(六月下旬)に国保課税額のお知らせを送る予定です。  
正・納税通知書発送前(六月下旬)に国保課税額のお知らせを、医療保険分の限度額世帯と介護保険が世帯の方へ送る予定です。(六月二十五日の時点では、すでに発送しています)

# 初雁球場周辺の交通規制

7月13日(木)～26日(水)

高校野球夏季大会が初雁球場で行われます。大会期間中は、球場周辺の混雑が予想されるため、交通規制が行われます。規制時間は、午前八時から午後五時までです。

なお、大会期間中は市民グラウンドが臨時駐車場となります。  
問い合わせ：公園管理事務所  
22-1301▶初雁球場  
4908(試合結果)

# 下水処理区域がさらに拡大 7月1日から

下水の処理区域がさらに拡大し、次の住所にお住まいの皆さんは公共下水道が使えるようになります。該当する方は、トイレの水洗化および公共下水道への接続工事をしていただくことになります。工事にあたっては、市指定の下水道工事店に依頼してください。

一部区域…岸町1丁目39番地▶天沼新田124・345番地▶笠幡1644・1645・1654・1658～1660・1669番地▶府川38番地▶大袋新田96番地▶豊田新田207・208番地  
\*一部区域とは、その地番の一部が処理区域になることをいいます。

問い合わせ…下水維持課排水指導係☎26-1277

## ■水洗便所改造資金融資あっせん制度をご利用ください

下水道工事が完了し、下水道が使用可能となった区域内で水洗便所に改造する方に、改造資金の融資を市と契約している金融機関にあっせんします。

あっせん額…改造工事1件につき、5万円以上50万円まで1万円単位  
利率…40万円までは無利子。40万円を超える額については、その超えた額に対して年2.3%の額を負担

償還方法…融資を受けた月の翌月から36か月の元金均等の方法による月賦償還  
\*くみ取り便所は、下水道の使用が可能となる日を知らせる「供用開始の告示」の日から3年以内に水洗便所に改造するよう、法律で義務づけられています。

問い合わせ…下水管理課業務係☎23-0331

# お知らせパック

## 催し

### 川越市総合計画審議会

政策企画課☎内線2112  
同審議会の傍聴ができます。  
当日直接会場。

日時：7月4日(火)・31日(月)・8月8日(火)・21日(月)、午後1時30分  
会場：7月4日、北公民館▼7月31日・8月8日、市役所本庁舎七階7A会議室▼8月21日、市民会館

### 第二回外国籍市民会議

政策企画課☎内線2115  
同会議の傍聴ができます。  
当日直接会場。  
日時：7月8日(土)、午後2時30分～4時30分  
会場：南公民館

### 第五回環境ふれあい教室

環境保全課  
川の底生生物を調査し、市内河川の水質などを考える。  
日時：7月27日(木)、午前8時30分～午後3時  
集合：午前8時30分までに市役所本庁舎前  
会場：高麗川(日高市)  
対象：市内在住の小学四年生と中学生(保護者同伴可)

申請方法：環境業務課または出張所にある申請書と指定された書類を環境業務課または出張所に提出

\*口座振り込みのため、金融機関の口座番号と印鑑が必要です。  
補助金額(一回につき)：掘り替え▶二二、〇〇〇円まで▼改造▶一一、〇〇〇円まで▼清掃▶四、六〇〇円まで

問い合わせ：環境業務課管理係  
内線2632

### ■住宅改善費助成

対象(次のすべてに該当する65歳以上の在宅者)：介護保険認定で非該当と判定(介護保険認定申請が済んでいない方は、早めに認定申請してください)▼市内に引き続き一年以上居住▼生計中心者の前年分の所得税額が二十万円以下▼要介護状態への進行予防のために行う住宅の改

善  
助成額：助成対象経費の三分の二以内(限度額五十万円)  
助成の決定：希望者多数の場合は審査を行い、助成者を決定  
申込期間：7月3日(月)～8月25日(金)

川越市国際貢献事業補助金  
川越市では今年度から、国際性のある人づくり・まちづくりを推進するため、地域の国際化に貢献する市民団体に対し補助金を交付します。平成十二年度は二団体を予定しています。詳しくは、政策企画課にお尋ねください。  
問い合わせ：政策企画課国際化推進担当☎内線2115

### 第15回星空観察の集い

環境政策課  
☎内線2613・☎25-9800  
天の川や織り姫星の観察。  
日時：7月26日(火)、午後6時30分～9時  
会場：農業ふれあいセンター  
対象：市内在住または在勤の小学生以上(小学生は保護者同伴) 定員：先着四十人 経費：二百円 申し込み：7月3日(月)、午前8時から環境政策課(電話・ファクス可)

### 就学相談説明会

教育指導課☎内線2922  
当日直接会場。  
日時：7月6日(木)、午前10時～正午  
会場：オアシス 対象：特殊学級および養護学校への入学または転学について考えている保護者

### 平成十二年度 埼玉県介護支援専門員実務研修受講試験

埼玉県介護対策課  
☎048-8300-3264  
日時：11月12日(日)、午前10時  
会場：獨協大学(草加市)

### 学校プール開放

市民スポーツ課☎内線2851  
当日直接会場。各校とも受け付け開始は、午前9時40分から。

### 子どもキャンプ

青少年課☎内線2593  
青少年相談員といっしょにキャンプ。  
日程：8月5日(土)・6日(日)(一泊二日) 会場：県青少年総合野外活動センター(秩父市) 対象：市内在住の小学三年生と六年生 定員：三十人(抽せん) 経費：二千円 申し込み：往復ハガキ二枚につき三人までに催し名、参加者全員の住所・氏名・年齢・性別・学年を明記し、7月10日(月)必着。までに350・8601川越市役所青少年課  
\*抽せん結果は、7月17日(月)までに発送。当せん者は経費を持参し、7月30日(日)、午後1時30分から南公民館で行われる説明会に出席してください。

### 子どもキャンプ

青少年課☎内線2593  
青少年相談員といっしょにキャンプ。  
日程：8月5日(土)・6日(日)(一泊二日) 会場：県青少年総合野外活動センター(秩父市) 対象：市内在住の小学三年生と六年生 定員：三十人(抽せん) 経費：二千円 申し込み：往復ハガキ二枚につき三人までに催し名、参加者全員の住所・氏名・年齢・性別・学年を明記し、7月10日(月)必着。までに350・8601川越市役所青少年課  
\*抽せん結果は、7月17日(月)までに発送。当せん者は経費を持参し、7月30日(日)、午後1時30分から南公民館で行われる説明会に出席してください。

### 子どもキャンプ

青少年課☎内線2593  
青少年相談員といっしょにキャンプ。  
日程：8月5日(土)・6日(日)(一泊二日) 会場：県青少年総合野外活動センター(秩父市) 対象：市内在住の小学三年生と六年生 定員：三十人(抽せん) 経費：二千円 申し込み：往復ハガキ二枚につき三人までに催し名、参加者全員の住所・氏名・年齢・性別・学年を明記し、7月10日(月)必着。までに350・8601川越市役所青少年課  
\*抽せん結果は、7月17日(月)までに発送。当せん者は経費を持参し、7月30日(日)、午後1時30分から南公民館で行われる説明会に出席してください。

# 川越市役所☎24-8811

### 市立博物館の催し

市立博物館 ☎22-5399  
当日直接会場。  
■土曜体験教室(切紙・折紙を楽しもう)  
日時：7月8日(土)、午前10時～11時30分  
会場：大宮ソニックシティ 経費：二千円 申し込み：電話で(埼玉県中小企業振興公社)  
■「まんが日本史」(つるの恵返し)「竹取物語」(笠地蔵)。  
日時：7月22日(土)・23日(日)、午前10時～午後1時30分  
対象：小学生以上 経費：無料  
■ミュージアムシアター  
「まんが日本史」(つるの恵返し)「竹取物語」(笠地蔵)。  
日時：7月22日(土)・23日(日)、午前10時～午後1時30分  
対象：小学生以上 経費：無料  
■夏の自由研究相談教室  
宿題・自由研究など。  
日時：7月29日(土)・30日(日)、午前10時～午後4時  
対象：小・中学生 経費：無料

### レッツ・トライ! 起業家

勤埼玉県中小企業振興公社 ☎048-647-4087  
第一線で活躍中の起業家な  
日時：8月5日(土)・6日(日)(一泊二日) 会場：県青少年総合野外活動センター(秩父市) 対象：市内在住の小学三年生と六年生 定員：三十人(抽せん) 経費：二千円 申し込み：往復ハガキ二枚につき三人までに催し名、参加者全員の住所・氏名・年齢・性別・学年を明記し、7月10日(月)必着。までに350・8601川越市役所青少年課  
\*抽せん結果は、7月17日(月)までに発送。当せん者は経費を持参し、7月30日(日)、午後1時30分から南公民館で行われる説明会に出席してください。

### 子どもキャンプ

青少年課☎内線2593  
青少年相談員といっしょにキャンプ。  
日程：8月5日(土)・6日(日)(一泊二日) 会場：県青少年総合野外活動センター(秩父市) 対象：市内在住の小学三年生と六年生 定員：三十人(抽せん) 経費：二千円 申し込み：往復ハガキ二枚につき三人までに催し名、参加者全員の住所・氏名・年齢・性別・学年を明記し、7月10日(月)必着。までに350・8601川越市役所青少年課  
\*抽せん結果は、7月17日(月)までに発送。当せん者は経費を持参し、7月30日(日)、午後1時30分から南公民館で行われる説明会に出席してください。

# 「白雪姫と七人の小人」

ぬいぐるみ人形ミュージカル  
「白雪姫と七人の小人」  
(勸川越市施設管理公社主催)



8月6日(日)  
午前10時30分～・午後2時～(2回公演)

会場…市民会館大ホール  
入場券(全席自由)…前売り券=1,300円▶当日券=1,400円

入場券の発売日と発売場所…7月2日(日)～、市民会館・メルト・ジョイフル・川越運動公園総合体育館・まるひろ旅行サービス

\*勸川越市施設管理公社では、7月2日(日)から入場券の電話予約も受け付けます。

問い合わせ…勸川越市施設管理公社☎25-8720



### 第52回川越市民文化祭「マンドリンのつどい」

中央公民館  
当日直接会場。  
日時：7月20日(祝)、午後1時30分～4時30分  
会場：やまぶき会館  
22-1394

### 介護者のつどい

高階公民館  
42-6064  
介護の体験談や情報を分かち合う。相談コーナーあり。当日直接会場。  
日時：7月4日(火)、午後1時30分～3時  
対象：現在介護をしている方または関心がある方  
経費：無料

### 川越まわりみちのつどい

高階公民館  
42-6064  
子どもの不登校・引きこもりに悩む親の会。当日直接会場。  
日時：7月24日(月)、午後1時30分～3時  
経費：無料

### わんぱくキッズ

南公民館  
43-0038  
ニジマスのつかみ取り体験。  
日時：8月2日(水)・3日(木) (二泊二日)  
会場：両神山ろくきキャンプ場(両神山)  
対象：市内在住の小学四年生

当日直接会場。  
日時：7月15日(土)、午前9時45分～午後1時  
対象：国際交流に関心のある外国人  
定員：先着二十人  
経費：無料  
持ち物：エプロン 申し込み  
日時：7月6日(水)、午後2時から  
南公民館内国際交流ラウンジ(電話可)

### ケナフの栽培 紙づくり体験講座公開講座

北公民館  
22-1400  
当日直接会場。  
日時：7月8日(土)、午前10時～正午  
テーマ：地球温暖化に伴う環境問題  
講師：東京

6年生 定員：四十人(抽せん) 経費：三千七百円  
申し込み：7月8日(土)、午前9時に経費を添えて直接、南公民館(整理券配布)午前9時、抽せん(9時15分)

### 家庭教育講座公開講演会

古谷公民館  
35-1834  
当日直接会場。  
日時：7月8日(土)、午前10時～正午  
講師：教育ジャーナリスト・青木悦さん  
対象：市内在住または在勤 定員：先着五十人  
経費：無料

### 国際交流ラウンジ・ふれあい広場「うどん作り」にチャレンジ

南公民館  
43-0038  
うどん作りと試食。  
日時：7月15日(土)、午前9時45分～午後1時  
対象：国際交流に関心のある外国人  
定員：先着二十人  
経費：無料  
持ち物：エプロン 申し込み  
日時：7月6日(水)、午後2時から  
南公民館内国際交流ラウンジ(電話可)

### ホテルを観る夕べ ～ホテル鑑賞会～

北公民館  
22-1400  
人工飼育によるホテルの展示と飼育方法の解説。北公民館・経営懇話会(ホテル委員会)共催。当日直接会場。  
日時：7月1日(土)・2日(日)、午後6時30分～8時30分  
対象：市内在住または在勤 経費：無料

### 夜の生きものの探しとネイチャーゲームの会

大東公民館  
43-0022・40-1754  
生きもののウオッチングと夜を楽しむゲーム。  
日時：7月15日(土)(雨天の場合22日(土))、午後7時～9時  
会場：川越親水公園(安比奈緑地) 対象：小学生以上(小学生は保護者同伴)  
定員：五十人 経費：18歳以下100円▼その他120円(当日徴収) 申し込み：直接またはハガキ・ファクスで(郵便番号)・氏名・年齢・電話番号・を明記し、7月10日(月)(必着)までに〒350-1118豊田本二〇〇三 大東公民館

### 公開講座 ゆかたの着付け教室

大東南公民館  
42-0498・40-1755  
日時：7月13日(水)、午前10時～正午  
対象：女性または子ども 定員：先着二十人  
経費：無料 持ち物：浴衣と帯(持っていないなくても参加可)  
申し込み：7月3日(月)、午前10時から電話またはファクスで大東南公民館

### ふるさとの味伝承学級

農業ふれあいセンター  
26-6552  
実習と試食。エプロン・三角巾を持参。  
手打ちそば講習会  
日時：7月28日(金)、午前9時～午後1時  
対象：市内在住 定員：二十五人(抽せん)  
経費：五百円 申し込み：往復ハガキ(一人一枚)に講座名・住所・氏名・年齢・職

業・電話番号を明記し、7月9日(日)(必着)までに〒350-0855伊佐沼八八七農業ふれあいセンター  
\*7月12日(水)、午前9時に公開抽せん。当せん者には7月16日(日)までに通知します。  
田舎まんじゅう講習会  
日時：8月4日(金)、午後1時30分～4時  
対象：市内在住 定員：二十四人(抽せん)  
経費：八百円 申し込み：往復ハガキ(一人一枚)に講座名・住所・氏名・年齢・職業・電話番号を明記し、7月9日(日)(必着)までに〒350-0855伊佐沼八八七農業ふれあいセンター  
\*7月12日(水)、午前9時に公開抽せん。当せん者には7月16日(日)までに通知します。

### 少年・少女ドッジボール大会

川越運動公園総合体育館  
24-8765  
勸川越市施設管理公社主催。

## 要 注意

5月までの市内の交通事故発生件数

	平成12年	平成11年	増減数
総件数	3,923件	3,813件	+110件
人身事故件数	983件	887件	+96件
死者数	5人	9人	-4人
傷者数	1,220人	1,088人	+132人
物損事故件数	2,940件	2,926件	+14件

交通事故に備えて川越市交通災害共済 問い合わせ…総合交通政策課☎内線2134

### 川越地区消防組合管内(川越市・川島町) 5月の火災と救急出動

火災件数	12件
損害額	1,110万円
救急出動	873件
搬送人員	802人

消防テレホンサービス☎23-0700

### 学校見学会

県立川島ひばりが丘養護学校  
学校の概要説明、施設見学ほか。当日直接会場。  
日時：7月15日(土)、午後1時～3時

### 話し方入門講座

中央公民館  
22-1394  
講義と実習(スピーチ)で話し方の基礎を学ぶ。  
日時：7月12日～8月30日、水曜日、午後6時30分～9時  
対象：市内在住または在勤 定員：二十五人(抽せん)  
経費：五百円 申し込み：往復ハガキに講座名・住所・氏名・年齢・職業・電話番号を明記し、7月5日(水)(必着)までに〒350-0054三久保町一八三中央公民館

## 教室

初心者ジュニア水泳教室  
市民スポーツ課☎内線2852  
日時：8月17日(水)・23日(水) (20日(日)を除く)、午前10時～正午  
会場：中央小学校プール  
対象：市内在住または在勤の小学三年生～六年生 定員：先着四十人 経費：千円  
申し込み：7月21日(金)、午前9時から経費を添えて市民スポーツ課

### 男も女もクッキング「涼風の味」

婦人会館  
42-6346  
暑さに負けない涼風の彩り料理を学ぶ。  
日時：7月24日～8月21日、月曜日(8月14日を除く)、午後6時～8時30分  
対象：市内在住または在勤の男女(学生を除く) 定員：先着二十人 経費：二千五百円  
申し込み：7月10日(月)、午後6時から経費を添えて婦人会館

### 労働法セミナー

商工振興課  
☎内線2724・425-2895  
日時：7月14日(金)・18日(火)、午後6時20分～8時30分(18日は、午後6時30分～) テーマ：14日「知っておきたい男女雇用機会均等法」▼18日「知っておきたいパートタイム労働法」講師：関東学院大学教授・山下幸司さん  
会場：市役所本庁舎七階7AB会議室 経費：無料  
申し込み：ハガキに講座名・

### 生活情報センターの催し

生活情報センター  
26-7066・425-1860  
■消費者カレッジ  
冷蔵庫の効果的な使い方・仕組みについて。  
日時：7月19日(水)、午後1時30分～3時30分  
対象：市内在住 定員：先着五十人  
経費：無料 申し込み：7月1日(土)、午後1時から生活情報センター(電話・ファクス可)  
■ちびっこ消費者のサマースクール①  
親子で料理教室。  
日時：8月4日(日)、午後1時

### ペットボトルを使用して浄水器を作成。

日時：7月28日(金)、午後1時30分～3時30分  
会場：南公民館  
対象：小学四年生～六年生 定員：先着三十人  
経費：五百円(保険料) 持ち物：1・五リットルの空のペットボトル二本 申し込み：7月1日(土)、午後1時から経費を添えて生活情報センター  
■ちびっこ消費者のサマースクール②  
親子で料理教室。  
日時：8月4日(日)、午後1時

### 普通救命講習会

消防本部警防課  
22-5891・426-7291  
救命方法を学ぶ。  
日時：7月16日(日)、午前9時～正午  
会場：新宿分署  
対象：川越市・川島町在住か

### 彩の国大使 西武ライオンズ応援団

埼玉県彩の国21世紀記念事業室  
48-8300・2975  
千葉ロッテマリーンズ戦の観戦とアトラクション。  
日時：8月12日(土) 集合：午後4時  
会場：西武ドーム(所沢市)

### 初級者ジュニア水泳教室

市民スポーツ課☎内線2852  
日時：8月17日(水)・23日(水) (20日(日)を除く)、午前10時～正午  
会場：中央小学校プール  
対象：市内在住または在勤の小学三年生～六年生 定員：先着四十人 経費：千円  
申し込み：7月21日(金)、午前9時から経費を添えて市民スポーツ課

### 話し方入門講座

中央公民館  
22-1394  
講義と実習(スピーチ)で話し方の基礎を学ぶ。  
日時：7月12日～8月30日、水曜日、午後6時30分～9時  
対象：市内在住または在勤 定員：二十五人(抽せん)  
経費：五百円 申し込み：往復ハガキに講座名・住所・氏名・年齢・職業・電話番号を明記し、7月5日(水)(必着)までに〒350-0054三久保町一八三中央公民館

## かわごえ都市景観表彰募集

「かわごえ都市景観表彰」は、川越の魅力さをさらに成熟させ、すてきなまちづくりを進めるために創設されました。

平成2年から2年ごとに実施し、今回で6回目を迎えます。あなたが見つけたお気に入りの建物や景観などを、お知らせください。自薦他薦を問いません。応募していただいた方には、記念品を差し上げます。



平成10年度かわごえ都市景観表彰に選ばれた今泉郵便局(今泉・左)と大野屋(蓮雀町)

応募資格…市内在住か在勤または在学  
応募期間…7月3日(月)～8月11日(金)  
応募方法…都市計画課・出張所・公民館にある応募用紙に必要事項を記入し、都市計画課に直接提出するか郵送またはファクス(〒350-8601川越市役所都市計画課「かわごえ都市景観表彰」係)

対象事例  
市内にある建築物などで、おおむね3年以内に建てられたもの。ただし、市が施工したものは除く。

- ①伝統的な町並みの保全・調和を図っているもの
  - ②河川・公園など、自然の景観と調和しているもの
  - ③将来の川越市の景観をリードしていく要素が盛り込まれているもの
  - ④市民の創意くふうや活動によって造られたもの
  - ⑤都市景観に配慮された植栽・モニュメント・サイン・照明・足もとと空間など
- このほかに、都市景観の形成に貢献していると思われるもの。

問い合わせ…都市計画課都市景観係☎内線3215・425-9800



16ミリ映写機操作技術講習会

山田公民館
16ミリフィルムと映写機の利用資格を取得する。
日時：7月22日(土)・29日(土)
午前10時～午後5時 対象：市内在住か在勤または在学定員：先着十六人 経費：千四百円 申し込み：7月3日(月)、午前10時から経費を添えて山田公民館(電話可)

古谷女性セミナー

古谷公民館
幅広い世代の女性を対象に、現代の課題などについて理解を深める。社会見学あり。
日時：7月19日・12月5日、水曜日ほか、午後1時30分～午後3時30分 会場：古谷公民館ほか 対象：市内在住または在勤の成人女性 定員：先着二十人 経費：五百円(保険料) 申し込み：7月5日(水)・12日(水)に、直接古谷公民館

子ども博物館教室(前期)
川越の歴史探検
市立博物館
22・5399・FAX22・5396
自分で作ったピンホールカメラを持ち、市内の歴史探検。
日時：8月2日(水)・3日(木)・4日(金)・24日(木)、午前9時～

東洋大学工学部
「サマースクール2000」
東洋大学工学部
39・1524
付き添い者の参加やグループでの参加も可能。
「ミクロの世界をのぞいてみよう」
日時：8月5日(土)・6日(日)、午後1時30分～4時 集合：川越キャンパス一号館一〇六教室 対象：市内の小学五年生～中学二年生 定員：二十人(抽せん) 経費：無料
■身近なものを活用した橋づくり

二〇〇〇川越産業博覧会出展者
商工振興課内線2722
11月11日(土)・12日(日)に川越運動公園で行われる川越産業博覧会に出展します。

募集

統計グラフィックコンクール作品
情報統計課内線2264
テーマ：自由(ただし、第一部・第二部は児童が観察・調査した結果をグラフィックにしたものに限る) 対象：市内在住または在学 応募区分：第一部小学一年生・二年生 第二

保育園の夏期アルバイト
保育課内線2582
市立保育園のアルバイト。勤務日時：7月21日(金)～8月31日(木)(土・日・祝日を除く)、午前8時30分～午後5時 対象：保育士を養成する学校に在学中の方(高校生を除く) 申し込み：7月7日(金) までに履歴書(写真添付)と勤務可能な期間を明記し、〒350-8601川越市役所保育課(郵送可)

ごみ収集の夏期臨時職員
清掃事業所
23・0912
勤務日時：7月～9月末日(土・日・祝日を除く)、午前8時～午後4時30分 対象：20歳～35歳(学生可) 定員：若干名 申し込み：履歴書を持参し清掃事業所(小仙波町二丁目三二五)

平成十二年度社会福祉協議会職員
川越市社会福祉協議会
25・5703
対象：市内在住の個人または

皆さんからの善意 ありがとうございます

川越市への寄付・平成12年5月
■金銭…総額544,641円
・明治大学校友会川越支部
・川越緑地協会
・川越ライオネスクラブ
・柴田隆章さん

■物品
・日本臯月協会川越支部

短歌・俳句・川柳
10日発行の広報川越「よみものコラム」の短歌・俳句・川柳の作品を募集中。皆さんの力作をお待ちしています。
問い合わせ…広報室内線3521

川越市医師会職員
(株)川越市医師会
22・0794
看護学院専任教員と訪問看護婦を募集。
対象：看護学院専任教員については、看護資格を持ち、臨床経験が五年以上ある方 定員：どちらも若干名 申し込み：看護学院専任教員は川越准看護婦学院22・2167
訪問看護婦は川越市医師会訪問看護ステーション26・5285

総合福祉センター オアシス

〒350-0066 小仙波町二丁目五〇二 ☎28・0200・FAX28・0202

オアシスの講座

申し込みは、往復ハガキに受講希望講座名・住所・氏名・生年月日・電話番号・性別・障害の有無を明記し、七月十一日(火)(消印有効)までにオアシス。応募者多数の場合は抽せん。同じ講座の二度目の受講は、ご遠慮いただくことがあります。健康相談の申し込みは、電話またはファクスでお願いします。

Table with columns: 講座名等, 期間, 曜日, 時間, 定員, 経費, 対象. Includes courses like 健康相談, 親子体験学級, 民謡教室, etc.

ボランティア養成講座

「活力のある社会福祉」づくりに参加するボランティアの養成。
日時：講義 8月8日(火)～15日(火)、午前10時～正午 実践 8月16日(水)～31日(木)(ただし、実践は、期間中二回を選択)

7月の温水プールの休み

事業開催のため、ご利用になれません。
5日(水) 19日(水)
7日(金) 21日(金)
8日(土) 22日(土)
12日(水) 26日(水)
14日(金) 28日(金)

申し込み：往復ハガキに講座名・住所・氏名・生年月日・電話番号・性別・障害の有無を明記し、7月11日(火)(消印有効)までにオアシス

こどもの城・いんぷおめーしょん 児童センターこどもの城 ☎・FAX25-7289

- 七夕会/がざりつけとジャンボ紙芝居
造形教室「かんたん! 美術」/オリジナルポストカード作成
オリジナルTシャツをつくろう
ジャンボ紙芝居
パネルシアター/「おばけなんてないさ」ほか



■川越ロリエーナ・マンドリンクラブ

成人。土曜日、午後7時～9時30分。高階南公民館。月2,000円。連絡先…小川文江 ☎26-5913

■ダンスサークル「スマイル」  
社交ダンス。初級の成人。月4回木曜日、午後7時30分～9時。鯨井中学校体育館。入会金1,000円、月1,500円。連絡先…宮川節子 ☎31-2040

■川越ヤングスサッカー少年団  
小学生。土曜日=午後2時～▶日曜日=正午～。大東東・大東西小学校。入会金1,000円、月2,000円。連絡先…五十嵐政志 ☎47-5579

■楽鼓の会  
ポップスと太鼓。小学3年生～18歳までの女性。月越小学校。第1・第3日曜日=午後1時～3時▶第2・第4土曜日=午前9時～正午。入会金2,000円、月1,000円。連絡先…落合幸夫 ☎42-6575

■コーロ・ジョイア

女性コーラス。水曜日、午後2時～4時。川鶴公民館。月4,500円。連絡先…島田純子 ☎33-1937

■コックボンパース  
バドミントン。日曜日、午後6時～9時。市民体育館。月1,000円。連絡先…小林英雄 ☎24-4368

■映画「ちぎれ雲 いつか老人介護」実行委員  
同実行委員会主催。電話で申し込み。連絡先…山木綾子 ☎42-3543

■初雁ジュニア軟式テニス  
小学3～6年生。日曜日、午前9時～11時。城下テニスコート。入会金2,000円、月1,500円。連絡先…藤崎かおる ☎25-1766

■子どもコーラス教室  
小学生。水曜日、午後5時～6時。中央公民館。3か月500円。連絡先…鹿熊ナカ子 ☎24-3195

出かけてみませんか

■能を知る集い  
川越氷川の杜新能実行委員会主催。7月15日(土)、午後1時30分～。氷川会館。先着300人。無料。連絡先…同実行委員会 ☎24-0589

■勉強会「自立をめぐるしつけには体罰も必要? 子育ては母親任せ?」  
カウンセリングサークルあい主催。7月1日(土)、午後1時30分～4時。北公民館。無料。当日直接会場。連絡先…堀和美 ☎26-8917

■第8回全国難聴婦人研究大会埼玉大会【21世紀! 難聴女性の輝く時代築こう】  
同大会実行委員会主催。7月8日(土)・9日(日)。埼玉会館(浦和市)。3,500円。連絡先…事務局・鈴木乃美子 ☎048-481-5281・☎048-477-6430

■剣詩舞講習会  
西文化会館剣詩舞クラブ主催。7月第1～第3土曜日、午前9時～正午。メルト。無料。10人。当日直接会場。連絡先…中村正 ☎33-2049

■クリーン川越めざす会  
同会主催。ボイ捨てと放置自転車をなくす啓発運動。7月2日(日)、午前9時30分～。中央公民館～市内巡回。無料。連絡先…武田侃藏 ☎22-0786

■火曜ダンスサークル

社交ダンス。成人。月3回火曜日、午後1時～4時。高階南公民館。入会金2,000円、月2,500円。連絡先…中沢久江 ☎42-4465

■託児グループ・さくらんぼ  
公民館事業に参加する方の2～3歳以上の子どもを託児。活動随時、定例会第2火曜日、午前10時～正午。高階北学習情報館。連絡先…上原みどり ☎42-7165

■川越市マレットゴルフ連盟  
毎日、午前9時～午後5時の任意。上戸運動公園ほか。入会金1,000円、月500円。連絡先…飯泉博 ☎44-1386

■パーティーダンス「フレンド」  
社交ダンス。上級コース。月3回水曜日、午後7時30分～9時30分。高階公民館。入会金2,000円、月3,000円。連絡先…加藤良子 ☎44-2566

■ペン習字クラブ  
第2・第4火曜日、午後1時30分～3時30分。中央公民館。入会金1,000円、月1,300円。連絡先…上田明子 ☎22-3368

■エアロビクス「フレンズ」  
中学生以上。月3回木曜日、午後7時30分～8時30分。寺尾小学校体育館。月1,000円。連絡先…松葉芳美 ☎43-7565

■健康ヨガクラブ  
月4回月曜日、午後2時50分～4時20分。高階北学習情報館。月2,000円。連絡先…大木有季子 ☎45-6785

■ローズ会  
初級英会話。女性。第2・第4水曜日、午後6時30分～8時30分。婦人会館。月3,000円。連絡先…小池さちゑ ☎45-6721

■バルダンスサークル  
タップダンス。45歳以上。火曜日、午後1時～2時30分。北公民館。入会金1,000円、月2,500円。連絡先…金子洋子 ☎24-8301

■健康体操「フレッシュ」  
ストレッチとリズム体操。成人。金曜日、午前10時～11時30分。福原公民館。入会金2,500円、月2,500円。連絡先…風間ヤヨ ☎43-0784

仲間になりませんか

■ボランティア白菊の会  
障害を持つ高齢者の生活を手伝えるボランティア。月1・2回、午前10時～午後3時。連雀町サービスセンター。連絡先…矢島トヨ ☎42-6874

■伝導瞑想会  
12歳以上。金曜日=午前10時～正午▶土曜日=午後2時～4時。川越福祉センター。1回300円。連絡先…小野初枝 ☎42-4155(午後6時以降)

■在宅支援グループ・暖手  
高齢者・障害者ほかの有償ボランティア。普通免許所持者。希望する曜日・時間。謝礼金1時間700円ほか。年3,000円。連絡先…内藤芳子 ☎24-5585

■川越ドイツ語クラブ  
月2回土曜日、午後7時～9時。南公民館。入会金1,000円、月2,500円。連絡先…近藤佳代 ☎41-5649

■木曜料理クラブ  
女性。月1回第2木曜日、午前9時30分～正午。婦人会館。月2,000円。連絡先…岡野輝子 ☎22-4652

■市民書道教室  
第1～第3木曜日、午後6時30分～9時。南公民館。入会金1,000円、2か月3,000円。連絡先…鈴木博志 ☎24-2215

■書道同好会  
成人。木曜日、午前10時～正午。中央公民館。入会金1,000円、月3,000円。連絡先…大野さよ子 ☎22-1171

■気功太極拳クラブ  
成人。水曜日、午前10時～11時30分。古谷公民館。入会金500円、月2,000円。連絡先…若松草道 ☎22-0012

■なでしこ会  
社交ダンス。経験者。土曜日、午後7時～9時。北公民館。入会金1,000円、月2,000円。連絡先…石田和夫 ☎43-0069

■新婦人親子リズム  
リズム体操、手遊びほか。入園前までの子と保護者。金曜日、午前10時～正午。南古谷団地集会所。入会金100円、月1,100円。連絡先…古畑加奈子 ☎36-1997

**交差点** ①前方注意  
②車間距離  
③横断中の歩行者  
④2輪車を確認  
**高齢者** 反応時間の变化  
情報処理能力の低下

わき見をしないで前方を注視。  
距離を十分にとり、前方を確認。  
右左折時、歩行者に注意。  
左折時の巻き込み、右折時の対向車に注意。  
本人の余裕と周囲の思いやりが必要。  
短時間に多くの判断をする交差点は要注意。



事故の60%が発生!  
**交差点**

7月の市民相談案内

市民相談室

市民文化課市民相談係 ☎内線2411

一般相談	月～金曜日	午前10時～午後4時
交通事故相談	月～金曜日	
建築相談	水曜日	
法律相談(弁護士)	木曜日(予約制)	
結婚相談	月・水曜日(第3月曜日を除く)	
内職相談	火・金曜日	
行政書士相談	第4月曜日	
登記相談	第3月曜日	
税務相談	第1・第3月曜日	午後1時～4時
住宅修繕相談	火曜日	

\*法律相談の受け付けは、前日午後1時から電話で市民文化課。定員になりしだい締め切ります。  
\*7月28日(金)の相談は、相談員研修のため休みます。

メルト(西文化会館)の相談

市民文化課市民相談係 ☎内線2411

一般相談	第2・第4木曜日	午前10時～午後4時
法律相談(弁護士)	7月10日(月)	

\*法律相談の受け付けは、午後3時までです。定員になりしだい締め切ります。

南公民館の相談

市民文化課市民相談係 ☎内線2411

法律相談(弁護士)	7月24日(月)	午前10時～午後4時
-----------	----------	------------

\*受け付けは、午後3時までです。定員になりしだい締め切ります。

消費生活相談

生活情報センター ☎26-7476

アトレ6階	月・水・木・金曜日	午前10時30分～午後4時30分
-------	-----------	------------------

\*電話による相談も受け付けています。

婦人会館の相談

婦人会館 ☎42-6346

一般相談	7月18日(水)	午前10時～午後4時
女性問題相談	7月7日(金)・21日(金)	
内職相談	水曜日(直接、ご来館ください)	

\*一般相談・女性問題相談は、それぞれの相談と同時刻に電話相談(☎42-6815)を行っています。

特設人権相談

浦和地方法務局川越支局 ☎43-3824

アトレ6階コミュニティルームA	7月12日(水)	午後0時30分～4時30分
-----------------	----------	---------------

\*人権擁護委員が家庭、土地・建物、いじめ、人権侵害などの相談に応じます。

福祉課の相談

福祉課児童福祉係 ☎内線2530

家庭児童相談室	月～金曜日	午前9時～午後4時
母子家庭相談	月・水・金曜日	

\*どちらもあらかじめ、福祉課に電話予約してください。

知的障害者・身体障害者相談

障害者福祉課障害者福祉係 ☎内線2544

総合保健センター	7月11日(水)・25日(水)	午前9時～午後4時
----------	-----------------	-----------

\*上記以外の日には、身体障害は障害者生活支援センターともいき(☎39-3688・☎39-3699)、知的障害は障害者生活支援室しんあい(☎46-7546・☎46-5261)にご相談ください。

教育相談

教育総合相談センター・リベアラ ☎34-8333

面接相談・適応指導	月～金曜日	午前9時～午後3時
電話相談☎34-8335		

\*面接相談・適応指導は、あらかじめリベアラへ電話予約(午前9時～午後5時)してください。

子育て電話相談

電話相談☎22-3345	月・火曜日	午前9時～午後3時
面接相談(中央保育園内)	水曜日	

\*面接相談は、あらかじめ電話相談に連絡してください。  
\*育児サークルの運営・遊びの指導・育児情報の提供・サークル支援などを行っています。

プラザ・サラリアール川越

川越パートバンク ☎41-3585  
川越職業サービスルーム ☎45-0760  
川越市高齢者職業相談室 ☎41-5339

川越大栄ビル2階(脇田本町22-2)	月～金曜日(祝日を除く)	午前9時～午後4時
--------------------	--------------	-----------

\*パートタイマーと高齢者(55歳以上)の職業紹介・相談、企業からの求人を受け付けています。  
\*パートタイマー求人情報サービス(☎46-2051)をテープで案内しています。

痴ほう性老人のための巡回相談

健康増進課成人保健係 ☎29-4124

大東公民館	8月4日(金)	午後1時30分～3時30分
-------	---------	---------------

\*先着10人。7月6日(木)、午前10時から電話で健康増進課へ申し込んでください。

\*各相談は、原則として、正午から午後1時までには休みです。知的障害者・身体障害者相談は、同時間にも相談を行います。



**プラネタリウム 児童センターこどもの城**  
 石原町1丁目41-2 ☎25-7288・FAX25-7289  
 休館=月曜日・祝日・最終火曜日

★夏の星座紹介番組「七夕物語」  
 定員…先着98人 経費…100円 投影時間…約30分  
 投影開始時間 火～金曜日=午後4時～  
 土曜日=午後3時～  
 日曜日=午前11時～・午後3時～  
 \*投影開始後の入場はできません。

★天体観望会  
 日時…8日(土)、午後7時50分～ 対象…  
 小学生以上(小中学生は保護者同伴)  
 定員…先着20人 経費…無料 申し込み  
 …当日、午後5時～5時30分に電話または  
 ファクスでこどもの城  
 \*ファクスの場合は、代表者氏名・参加  
 人数・ファクス番号を明記してください。  
 \*上履きを持参してください。雨天・曇  
 天の場合は中止です。



**川越運動公園** 下老袋388-1 休園=火曜日

**総合体育館** ☎24-8765

使用日	催しもの
2日(日)	第3回全国シニアインディアカ大会
7日(金)	中学新体操関東大会県予選会
9日(日)	第51回家庭婦人バレーボール夏季大会
17日(日)	関東甲信越理容競技大会(前日準備)
18日(火)	関東甲信越理容競技大会
20日(木)	フレッシュミニバス大会
22日(土)	第3回岡部杯争奪卓球大会
23日(日)	第13回会長杯男子卓球大会
24日(月)	夏季川越市中学校体育大会(新体操)
26日(水)	夏季川越市中学校体育大会(器械体操)
31日(月)	小体連実技伝達講習会(午前)

**陸上競技場** ☎24-8881

使用日	催しもの
1日(土)	関東中学校サッカー大会県予選(午前)
2日(日)	関東中学校サッカー大会県予選
12日(水)	夏季川越市中学校体育大会(陸上)
13日(木)	
16日(日)	全国クラブチームサッカー埼玉県大会 決勝(午前)
22日(土)	埼玉国際ユース大会(埼玉対ドイツ・韓国対アルゼンチン)
24日(月)	夏季川越市中学校体育大会(サッカー)
26日(水)	
29日(土)	ジュニアサッカー教室(午前)
31日(月)	

\*その他の専用使用日=3日(月)(午前)・20日(木)・21日(金)(午後)

**テニスコート** ☎24-8765

使用日	催しもの
2日(日)	毎日杯争奪川越市オープン選手権大会
12日(水)	第36回埼玉スポーツ祭典レディス川越テニス大会
24日(月)	夏季川越市中学校体育大会(ソフトテニス)
26日(水)	

**市立図書館** 三久保町2-9 ☎22-0559  
 休館=月曜日・20日(祝)

視聴覚ホール(先着120人)  
 ■アニメ映画会 午前10時～(1回上映)  
 8日(土)=「七夕ものがたり」「十六地蔵ものがたり」  
 「クマのプーさん きせつつてなにあに」  
 ■子ども映画会 午前10時～・午後2時～(2回上映)  
 16日(日)=「幽霊屋敷」「あんじゅとずしおう」  
 「チョコレート戦争」  
 ■名作映画会 午前10時～・午後2時～(2回上映)  
 23日(日)=「菊次郎の夏」

展示室  
 ■水道週間ポスター展  
 15日(土)・16日(日)、午前10時～午後4時  
 (15日は午後1時から)  
 ■全日本写真連盟川越支部写真展  
 21日(金)～27日(木)、午前9時30分～午後5時  
 (21日は正午から、27日は午後4時まで)

児童室  
 ■ひよこお話し会(手遊び・読み聞かせ)  
 対象…幼児と保護者  
 12日(水)、午前10時～・11時～(2回)  
 ■日曜お話し会(手遊び・読み聞かせ)  
 対象…5歳以上  
 2日(日)・9日(日)、午後2時30分～

**コミュニティルームA**  
 アトレ6階生活情報センター ☎26-7066 休館=火曜日・祝日

◆フランス刺繍 青江グループ作品展  
 6日(水)～9日(土)、午前10時30分～午後6時  
 (9日は午後4時30分まで)  
 ◆「三原色の夢」展(5)(水彩画・彫塑)  
 13日(水)～16日(土)、午前10時30分～午後6時30分  
 (13日は午後1時から、16日は午後5時まで)  
 ◆第4回松友会日本画展  
 27日(水)～31日(日)、午前10時30分～午後6時  
 (27日は午後1時から、31日は午後5時まで)  
 \*9月分の利用申し込みは、7月1日(土)から受け付けます。

**県民ミニギャラリー** 本川越駅前戸田ビル2階  
 西部地域創造センター ☎44-1110

●第14回川越水墨画研究会作品展  
 6月29日(水)～7月4日(火)、午前10時～午後5時  
 (4日は正午まで)  
 ●第8回彩の会展(油絵)  
 5日(水)～11日(火)、午前10時～午後5時  
 (5日は正午から、11日は午後2時まで)  
 ●柴田正男・蓉子絵画展(洋画・俳画)  
 12日(水)～18日(火)、午前10時～午後5時  
 (12日は正午から、18日は午後1時まで)  
 ●第4回金曜会展(油絵・水彩画)  
 19日(水)～25日(火)、午前10時～午後5時30分  
 (19日は午後1時から、25日は午後4時まで)  
 ●川越あちら、こちら(写真)=矢島一  
 26日(水)～8月1日(火)、午前10時～午後6時  
 (26日は午後1時から、1日は午後3時まで)

**川越市市民会館** 郭町1丁目18-7 ☎22-4678 休館日=火曜日

大ホール 座席数1,261席・うち車いす用可動席6席

日	催しもの	入場方法	開演時間	問い合わせ	電話
1日(土)	タケカワユキヒデ チャリティコンサート	5,000円 当日500円増	6:15p.m.	川越いもの子作業所	24-5045
8日(土)	演歌の競演 松山恵子 北見恭子	S席4,500円 S敬老席3,000円 A席3,500円 B席2,500円	2:00p.m. 6:00p.m.	オフィス友	03-3982-8980
9日(日)	みつば会歌謡大祭典	無料	11:30a.m.	みつばカラオケ教室	24-3760
12日(水)	錦織健 コンサート	会員3,500円 新入会者4,500円	6:30p.m.	川越音楽	25-4292
16日(日)	第30回定期演奏会 星野女子高校吹奏楽部・バトン部	300円	2:00p.m.	星野女子高校吹奏楽部・バトン部	22-4488
20日(木)	第50回川越高校音楽部定期演奏会	500円	1:30p.m.	川越高校音楽部	22-0224
23日(日)	人形劇(等身大ぬいぐるみ) 「プレーメンの音楽隊」	S席2,000円 A席1,700円 当日300円増	1:00p.m.	永富公博	42-7926
28日(金)	音楽コンサート ザ・クールスライブイン川越	5,250円	6:30p.m.	マス・コ-ポレーション&オフィスJIN	090-4834-6277
30日(日)	歌と芝居の特別公演 (一部)恋ひとひら (二部)思い出の青春歌謡ショー	SS席5,000円 S席4,000円	1:30p.m. 5:30p.m.	燐ベルワールドミュージック	03-3222-7801

中ホール(やまぶき会館) 座席数508席・車いす席5席

日	催しもの	入場方法	開演時間	問い合わせ	電話
1日(土)	ゆかたざらい	無料	10:30a.m.	川越市芸能愛好会	26-0401
2日(日)	東喜和流日舞もくめ会ゆかたざらい	無料	11:00a.m.	東喜和流日舞もくめ会	42-9360
8日(土)	ピアノ発表会	無料	1:00p.m.	クレッシェンドの会	25-6037
9日(日)	ゆかたざらい	無料	11:00a.m.	新藤間舞踊教室	22-0038
16日(日)	第8回ダンススタジオすてっぷ1発表公演	無料	1:00p.m.	ダンススタジオすてっぷ1	26-3494
20日(木)	第52回川越市市民文化祭「マンドリンのつどい」	無料	1:30p.m.	中央公民館	22-1394
22日(土)	第26回星野女子高校音楽部定期演奏会	200円	1:30p.m.	星野女子高校音楽部	22-4488
23日(日)	第22回芙蓉会ピアノ発表会	無料	11:30a.m.	米山奈都子	32-5850
28日(金)	カワイ音楽教室ピアノコース発表会	無料	2:00p.m.	カワイ音楽教室	25-2664
29日(土)	カワイ音楽教室ピアノ・ドリマトーンコース発表会	無料	9:45a.m. 1:00p.m. 3:30p.m. 5:30p.m.	カワイ音楽教室	25-2664

**メルト**(川越西文化会館)ホール 座席数347席・車いす席5席 鶴井1556-1 ☎33-6711 休館日=火曜日

日	催しもの	入場方法	開演時間	問い合わせ	電話
2日(日)	第20回カラオケ交流発表会	無料	9:40a.m.	大橋英雄	0429-85-2229
9日(日)	かわつる・三芳野センター ピアノ・ヴァイオリン発表会	無料	10:30a.m. 1:30p.m.	株式会社かわつる・三芳野センター	33-8599
	七夕室内楽の夕べ	2,300円	7:00p.m.	青年音楽交流会	66-1497
30日(日)	ピアノ発表会	無料	1:30p.m.	栗林真弓	87-2598

**ジョイフル**(川越南文化会館)ホール 座席数358席・車いす席5席 今福1295-2 ☎48-4115 休館日=火曜日

日	催しもの	入場方法	開演時間	問い合わせ	電話
2日(日)	埼玉県民謡協会 予選会	無料	9:50a.m.	小倉誠秀	43-4557
8日(土)	第23回ピッコロコンサート	無料	1:00p.m.	細島万起子	45-5922
9日(日)	日本歌謡指導連盟 新井與一友の会チャリティ発表会	無料	10:00a.m.	新井與一	44-1771
16日(日)	ピアノ・エレクトーン発表会	無料	0:30p.m. 4:00p.m.	ティンカーベル	042-958-1490
20日(木)	ラプリーコンサート	無料	6:30p.m.	渋井慶子	42-0389
23日(日)	M・H・M心の歌チャリティセブンコンサート 代表者山まさる	無料	0:30p.m.	桜井美江	35-2506
29日(土)	プチ・ポコの会発表会	無料	2:00p.m.	長谷川真理	47-3601
30日(日)	第8回ピアノコンサート	無料	1:00p.m.	かすみ草の会	46-2080

■市民会館は駐車場が狭いので、来場には電車・バス等の交通機関をご利用ください。  
 ■市民会館・メルト・ジョイフルには身体障害者専用駐車場(各2台分)があります。  
 ■催しもの等の内容は、主催者の都合で変更になることがあります。  
 ■入場券の入手方法等については、それぞれの問い合わせ先にお尋ねください。  
 ■各ホールの平成13年6月の使用申し込みは、7月1日(土)、午前9時～午後3時です。  
 ●市民会館大ホールは、音響照明改修工事(予定)のため、平成13年7月1日(日)～同9月30日(日)まで休館します。市民会館会議室・やまぶき会館は、同期間も通常どおり利用できます。



# けんこう

川越市総合保健センター (〒350-1104小ヶ谷817-1)

健康管理課 総合相談担当 ☎29-4122  
 予防係 ☎29-4123  
 成人健診係 ☎29-4126  
 健康増進課 成人保健係 ☎29-4124  
 母子保健係 ☎29-4125  
 ㈩25-1291 (共通)

- \*「健康づくりカレンダー」「すこやかマップ」とあわせてご活用ください。
- \*身体的理由などにより、電話での申し込みが難しい場合は、あらかじめ健康管理課または健康増進課にご相談ください。
- \*もしも健康相談 ☎24-0712 (妊娠・出産・育児・子どもの健康)  
 ☎24-5263 (大人の健康)  
 受付時間 午前9時～正午 午後1時～4時  
 (土曜・日曜日、祝日、休日を除く)
- \*会場について、特に明記がない場合は、総合保健センターが会場です。

## ちっちゃな笑顔



内田大成くん  
 (7歳6か月・石原町二丁目)  
 なこいれ



小野塚香菜ちゃん  
 (10か月・野田町二丁目)  
 いしこ



渡邊裕樹くん  
 (6か月・川鶴二丁目)  
 ぴーちゃん



柴田結花ちゃん  
 (7か月・仙波町四丁目)  
 最近、いたちのこを結花ちゃん

## 母子 (安心して子どもを産み、育てられる環境)

### ●7月の乳幼児健診

4か月児、1歳6か月児、3歳3か月児に通知。持ち物等は通知をご確認ください。該当日までに通知が届かない場合や、医療機関で受診する場合はご連絡ください。日程・会場を変更したい場合は、日程・会場を健康づくりカレンダーで確認して、直接会場。

### ●7月の乳幼児相談・母乳育児相談

健康づくりカレンダーで日程等を確認して、直接会場。身体測定・育児相談・栄養相談のほか、総合保健センターと南文化会館の幼児相談では、歯科衛生士の歯科相談を実施。持ち物…母子健康手帳

### ●2歳児歯科検診

受診は1回限り。  
 日時…8月22日(火)、午後1時15分～2時30分  
 対象…平成10年2月～同年7月生まれ  
 定員…60人(抽せん) 申し込み…往復ハガキに①8月の2歳児歯科検診②子どもの氏名③生年月日④住所(郵便番号)⑤電話番号を明記し、7月17日(月)(必着)までに総合保健センター健康増進課母子保健係

### 助産婦による妊婦・育児・母乳相談

妊娠中や育児の心配、母乳などについて、助産婦が相談に応じます。当日直接会場。

日時…7月13日(木)、午前9時30分～10時30分  
 会場…高階公民館 持ち物…母子健康手帳・タオル3枚(母乳相談の方)  
 問い合わせ…川越助産婦会ママハウス ☎34-1383(午前10時～午後2時)

### ●おやつと歯みがき教室(2回コース)

～夏に負けないおやつ～  
 日時…8月4日(金)・9月5日(火)、午前10時～11時30分  
 対象…2歳～3歳児と保護者  
 定員…20組(抽せん) 持ち物…母子健康手帳・タオル・歯ブラシ  
 申し込み…往復ハガキに①8月・9月のおやつと歯みがき教室②子どもの氏名③生年月日④住所(郵便番号)⑤電話番号を明記し、7月19日(水)(必着)までに総合保健センター健康増進課母子保健係

### ●明日のパパ・ママ教室(1日コース)

夫婦で学ぶふろの入れ方・栄養や歯科衛生など。ハガキで申し込み後、当日直接会場。  
 日時…8月3日(木)・8日(火)、午前9時30分～午後3時15分  
 対象…妊娠5か月以上の第1子出産予定の夫婦(「マタニティスクール」受講者を除く) 持ち物…母子健康手帳・歯ブラシ・筆記用具・昼食  
 申し込み…往復ハガキに①8月の明日のパパ・ママ教室②希望日③夫婦の氏名④出産予定日⑤住所(郵便番号)⑥電話番号を明記し、7月14日(金)(必着)までに総合保健センター健康増進課母子保健係

### ●マタニティークッキング

～30分で3品! ヘルシークッキング～  
 日時…8月29日(火)、午前10時～11時30分  
 対象…妊娠5か月以上の妊婦 定員…20人(抽せん) 持ち物…母子健康手帳・エプロン  
 申し込み…往復ハガキに①8月のマタニティークッキング②氏名③出産予定日④住所(郵便番号)⑤電話番号を明記し、7月14日(金)(必着)までに総合保健センター健康増進課母子保健係

## 問い合わせ…健康増進課母子保健係

### ●マタニティー体操

希望者は当日、ズボン着用の上、直接会場。子ども連れはご遠慮ください。

日時…8月2日(水)、午前10時～11時30分  
 対象…医師から運動制限の指示がない妊娠6か月以上の妊婦 持ち物…母子健康手帳

### ●離乳食教室

当日直接会場。受講は1回限り。  
 日時…7月7日(金)、午前10時～11時30分  
 対象…離乳準備期～初期の乳児と保護者 持ち物…母子健康手帳・離乳食用スプーン

### ●赤ちゃん教室

当日直接会場。受講は1回限り。  
 日時…8月3日(木)・8日(火)、午前10時～11時30分  
 対象…平成12年4月・5月生まれの第1子とその保護者 持ち物…母子健康手帳・バスタオル

### ●のびのび子育て広場

子育てについての情報交換や食事・歯磨きの話。当日直接会場。受講は1回限り。

日時…7月10日(月)、午前10時～11時30分  
 対象…平成11年8月・9月生まれの第1子と保護者 持ち物…母子健康手帳・離乳食用スプーン

### ●市民健康教室

～親子のふれあい遊び～  
 日時・会場…7月26日(水)＝総合保健センター  
 ▶7月27日(木)＝山田公民館、午後1時30分～3時  
 対象…市内在住の3歳～4歳児と保護者 定員…各先着30組  
 申し込み…7月7日(金)、午前10時から電話で健康増進課母子保健係

## 成人 (健康は、毎日の生活からはぐくまれます)

問い合わせ…健康増進課成人保健係

### ●成人健康相談

当日直接会場。

月日	会場	受付時間
7.7(金)	総合保健センター	午前10時～11時
7.13(木)	南公民館	

内容…健康について保健婦・栄養士・歯科衛生士と相談 対象…市内在住の成人 持ち物…健康手帳

### ●医師による健康相談(呼吸器科)

専門医が、ぜんそく・気管支炎など、呼吸器の病気の相談に応じます。

日時…7月19日(水)、午後1時30分～ 対象…市内在住の成人 定員…先着15人  
 申し込み…7月3日(月)、午前10時から電話で健康増進課成人保健係

### ●健康市民大学講座

食を通しての健康づくりを考えましょう。

日時…7月14日(金)、午後1時30分～3時30分  
 対象…市内在住の成人 定員…先着100人  
 申し込み…7月5日(水)、午前10時から電話で健康増進課成人保健係

### ●糖尿病予防教室(3回コース)

日時…7月12日～26日、水曜日、午前9時30分～11時30分  
 対象…市内在住の成人 定員…先着40人  
 申し込み…7月4日(火)、午前10時から電話で健康増進課成人保健係

### ●歯科健康教室

日時…7月11日(火)、午後1時30分～3時  
 対象…市内在住の成人 定員…先着15人  
 申し込み…7月3日(月)、午前10時から電話で健康増進課成人保健係

### ●成人歯科検診

日時…8月6日(日)、午後1時～3時 会場…予防歯科センター  
 対象…市内在住の30歳以上 定員…20人(抽せん) 申し込み…ハガキに①8月の成人歯科検診②氏名③生年月日④住所(郵便番号)⑤電話番号を明記し、7月19日(水)(必着)までに総合保健センター健康増進課成人保健係

### ●食生活をよくする教室

～高脂血症予防について～

日時…7月14日(金)、午前10時～11時30分  
 対象…市内在住の成人 定員…先着30人  
 申し込み…7月3日(月)、午前10時から電話で健康増進課成人保健係

### ●総合保健センターの運動事業

医師からの運動制限を受けている方は、ご遠慮ください。当日は、運動できる服装・室内履き・タオル・飲み物を各自でご用意ください。

### ■リズム&ストレッチ

リズム体操とストレッチ体操。  
 日時…7月6日(木)または25日(火)、午前10時～11時30分  
 対象…市内在住の成人 定員…各先着25人  
 申し込み…7月3日(月)、午前10時から電話で健康増進課成人保健係

### ■ヘルシー運動教室

ストレッチ体操、腰痛予防体操など。  
 日時…7月31日(月)、午後1時30分～3時  
 対象…市内在住の成人で運動を始めたい方  
 定員…先着25人 申し込み…7月12日(水)、午前10時から電話で健康増進課成人保健係

### ●健康づくり体力測定

日時…7月27日(木)、午前9時～正午 対象…市内在住の18歳以上で、人間ドックや健康診査の結果が要指導である方▶高血圧・高脂血症・糖尿病等を治療中で医師から運動を勧められている方▶体力測定実施日前3か月以内に、医師から各種運動機器を用いた運動負荷が可能と診断を受け、当日、その診断書を持参できる方(医療機関で投薬・治療の方は、係へご相談ください) 定員…先着30人 経費…500円 申し込み…7月10日(月)、午前10時から電話で健康増進課成人保健係

### ●休日の診療機関

■内科・小児科  
 川越市休日急患診療所  
 小仙波町2丁目45-5 ☎23-0610  
 受付時間…午前9時～11時  
 午後1時～3時  
 午後8時～10時30分

■当番医  
 2ページのカレンダーをご覧ください。

■歯科(急患のみ)  
 川越市予防歯科センター  
 三久保町18-3 ☎24-3891  
 受付時間…午前9時～11時30分

■救急医療案内  
 救急車を呼ぶほどではない程度で、どこで診てもらえるかわからない場合は、下記にお尋ねください。歯科を除きます。  
 埼玉県救急医療情報センター  
 ☎048-824-4199

## 総合保健センター施設の特別開放日 7月9日(日)、午前10時～午後3時

総合保健センターがオープンし、1年が経過しました。当センターでは、各種の健康づくり事業を行い、市民の皆さんの健康維持・増進のお手伝いをしています。1周年を機に、より多くの方に活用していただくため、記念のイベントを行います。ご来館をお待ちしています。

### ■催しものコーナー

- 1階…健康クイズラリー・リラクゼーション体験コーナー・健康相談コーナー・介護機器体験コーナー
- 2階…X線写真等の展示コーナー・健(検)診事業紹介
- 3階…マタニティー体験コーナー・乳幼児の事故防止コーナー・乳幼児身体測定コーナー

### ■子どもの食物アレルギーのお話

当日直接会場。子ども連れ可。託児を希望される方は、定員に限りがありますので、お問い合わせください。  
 時間…午前10時30分～正午 講師…朝霞保健所長・岡田文寿さん

### ■盲目の写真家・伊藤邦明さんの写真展とお話

当日直接会場。  
 時間…展示＝午前10時～3時▶お話し＝午後1時30分～2時

### ■夫婦で楽しむリフレッシュ体操教室

日ごろの運動不足を解消しませんか。1人での参加もできます。  
 時間…午前10時～11時30分 対象…市内在住の成人(医師からの運動制限を受けている方は、ご遠慮ください) 定員…30人 申し込み…7月7日(金)までに電話で健康増進課成人保健係

問い合わせ…総合保健センター☎24-8611





# 歴史を今に伝えて

51

## 山王塚 (市指定文化財・史跡)

山王塚(大塚新田)は、入間川の支流である新河岸川(旧赤間川)の右岸、標高二十九メートルの武蔵野台地北縁に築かれた上田下方墳です。

山王塚の南西、入間川を望む南大塚の台地周辺には、五十数基の古墳があり、市内でも最大の南大塚古墳群を形成しています。山王塚は、その中でも最も規模が大きい古墳で、東日本屈指のものとされています。

古墳方形部の一辺は、約六十三メートル、上田部の直径は約四十七メートル、全高が四・五メートルあります。古墳の頭頂部は、この辺りの小字地名である山王の由来となる山王社が祭られています。多くの木々が古墳の周りを取り囲み、昼間でも薄暗く感じられます。山王塚古墳の周りには、堀の存在が認められ、幅八・五メートルから十メートル、深さ約二・五メートルに及ぶ大きな堀が周囲を巡っていたようです。

平成四年には、かつて円墳があつたとされる山王塚西側の発掘調査が行われ、横穴式石室の跡が発見されました。ひつぎを納めた部屋からは、土器や勾玉に混じって、金環や直刀がいつしよに出土しています。直刀は、レントゲン撮影による調査が行われましたが、時代や人物を特定できるような銘文は刻まれていませんでした。



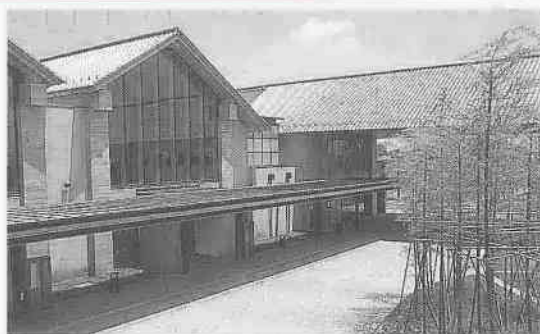
入間川の左岸には、ちょうど南大塚古墳群と相対するように、牛塚古墳(市指定文化財・史跡)に代表される的場古墳群があります。川を挟んで生活していた当時の川越の豪族たちは、競って古墳を造つたのでしょうか。それとも、一つの大きな豪族が、川の両側にたくさんの古墳を築いたのでしょうか。現在の発掘資料からは、確かなことはわかっていませんが、市内に残る古墳には、かつての川越を知る手がかりがあると考えられます。

\*「川越市の文化財」(川越市教育委員会)「川越市史」(川越市)を参考にしました。

## TV わが街川越 番組ガイド

### 川越市の施設案内

やわらかい外観、自然素材、高い天井など安らぎが感じられる「川越市民聖苑やすらぎのさと」。教育相談・適応指導により、小中学生に心のふれあい、生活の楽しみを幅広く「教育総合相談センター」など新たに設けられた施設をご案内します。



7月にオープンする「川越市民聖苑やすらぎのさと」。(竹林・ハス池のある中庭から第1式場入り口を望む)

### テレビ埼玉 (38ch)

7月1日(土)/午前10時20分～10時30分  
7月2日(日)/午後5時30分～5時40分

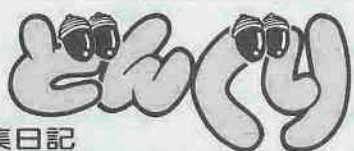
### 川越ケーブルテレビ (15ch)

7月1日(土)から \*6月30日(金)までは「わが街川越20年のあゆみ」を放送予定です。  
土・日曜日/午前9時30分～午後3時30分～午後5時30分～午後8時30分～午後11時30分～  
月～金曜日/午前9時30分～午前11時30分～午後5時30分～午後8時30分～午後11時30分～

### テブコケーブルテレビ (9ch)

7月23日(日)～7月29日(土)  
午前6時30分～午後0時30分～午後4時30分～午後7時30分～午後9時30分～

\*変更になることがあります。あらかじめご了承ください。



### 編集日記

平成8年4月から始めた「1%節電運動」から「1%節電プラス1(ワン)運動」にステップアップ。「無理なく、抵抗なく、自然体で」取り組んだ結果、4年間で約2億7,000万円の電気料金が節約され、排出するCO2は約1,247トン削減されたこととなります。これは、ひとりひとりの小さな積み重ねが、大きな地球への負荷を軽減していることの現れです▶家電製品が生活に時間的な余裕を生み、機械によって作業が効率的に行われるようになった半面、力を合わせて何かをするという経験が少なくなったように思われます。無理のないところでは時間をかけ、力を合わせる事が大切かもしれません▶便利さから後戻りすることは難しくても、4年間の効果を見ると力がわいてきます。梅雨が明ければ夏。暑さに慣れるまでは、少々きついものの、「小さなひとりひとり」に参加したいと思います。

川越市が紹介されます

### 「ぶらり途中下車の旅」

7月1日(土)、午前9時30分～10時  
日本テレビ (4ch)