

いつでも、ご相談ください	2
川越市民号募集	7
ダイオキシン類調査結果	8
国際環境展に参加	11
養蚕 春のまちに出かけたら……	18

●「社協だより」が折り込まれています。

中福の神楽（市指定無形民俗文化財）



スマイルシティ・川越

<http://www.city.kawagoe.saitama.jp/>

いつでも、どこでも相談ください

自分自身のこと・友達との関係などで悩んでいる子どもたちや、子どもの就学・学校生活などについて悩んでいる保護者の皆さん、決して一人で悩まずに、四月一日にオープンした川越市教育総合相談センターへご相談ください。相談員がいつしよにより解決方法を探ります。

問い合わせ：教育総合相談センター ☎34-83333 (電話相談 ☎34-83355)



入間川土手から見た教育総合相談センター

子どもの心を開くには、時間がかかります。なぜ、学校に行けなくなったのか。聞いても、子どもは話してくれません。子どもといっしょに同じ体験を積み重ねていき、人間関係を作り上げてこそ、初めて子どもは心を開いてくれます。

教育総合相談センターの適応指導では、子どもに対して、頭ごなしに、「こうしなさい」とは言いません。主体性を尊重すると同時に、子どもが何を選ぶのかを見て、子どもの心を探っていきます。ここでは、待つ姿勢が必要です。

ていくなど、自立的な活動ができるように支援します。自立的な活動を促す体験学習のほか、本来の勉強も学校に行くためには重要です。課題に合わせた個別学習や集団の中における学習など、多様な学習体験を通して学校生活に適応できる力をはぐくんでいきます。

子どもの変化に対応します。時や場所に応じて、人の気持ちは変化します。特に子どもは、心身共に変化の著しい時期があります。子どもを取り巻く状況も刻々と変化します。そして、一回だけの相談で解決することは、ほとんどありません。

心を元気にしたいから。不登校の原因は、いじめや先生・学校・友人に対する不信任感など、対人関係によるものが多くを占めています。心が病んでいるときは、いろいろなことが気になって、つい意欲を持つことに消極的になってしまいがちなもの。そんな本人の気持ちが解決を遅らせてしまうこともあるようです。

相談に来る人自身が模索しながら、解決する力を蓄えていきます。解決の手だてを順序だてて気づかせ、相談に来た人自身の力を最大限に引き出すことが、同センターでは大切だと考えています。

困ったときに、親身になって子どもの話を聞いてくれる場所や人が必要です。当センターでは、体験を通してふれあいや意志を伝え合うことの楽しさを味わってもらい、子どもの心を元気にします。そして、子どもの心が元気になれば、学校へ行くことをはじめとして、ふだんの生活を送れるようになることを願って支援しています。

みんなで何かをするの楽しさが必要です。適応指導は、学校に再び登校できるようにするのが目的です。そのためには、子どもが不登校になった原因を探り、その問題を解決する方法を考えます。

さらに、子どもが学校に行くためには、自分から行動できるようにすることも重要です。学習の計画を、子どもたちといっしょに作って考えていきます。

教育総合相談センターを開設しました



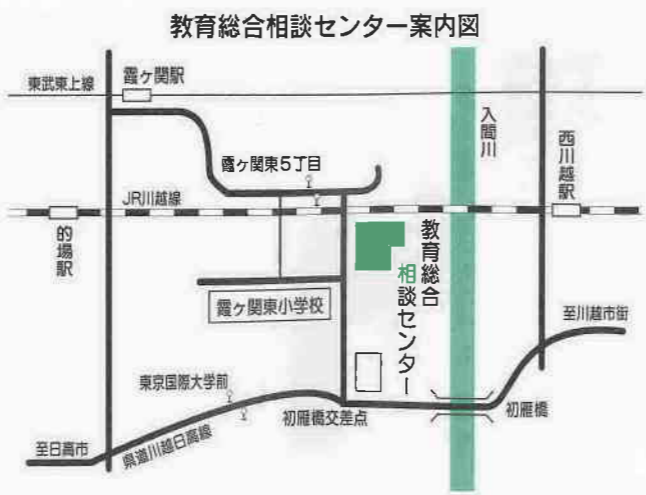
現在は、いじめ・非行などの行動に関する問題、不登校・引きこもりや人間関係などの適応に関する問題、ことばや聞こえなどの障害に関する問題、就学に関する問題など、教育に関する問題が増大

教育総合相談センターの概要

- 業務
 - ①面接相談
 - 相談内容や相談に訪れる方の都合により、火曜日の午後二時から四時を中心に、平日の午前九時三十分から午後三時まで、相談に応じます。
 - ②学校への訪問相談
 - 来所が困難な場合など、先生との相談や保護者・本人を交えた相談を行います。
 - ③適応指導
 - 小学生向けと中学生向けがあります。
 - ④電話相談 ☎34-83335

教育総合相談センター

- 交通
 - 東武東上線「霞ヶ関」駅から約一・二キロ (歩道あり)
 - JR川越線「西川越」駅から約一・二キロ (歩道あり)
 - 西武バス「東京国際大学前」停留所から約四百メートル
 - 川越シャトル西コース「霞ヶ関東五丁目」停留所から約百五十メートル
- 駐車場
 - 敷地内・約二十台駐車可(整備中)



教育総合相談センターの利点

不登校や学校での対人関係などに悩む子どもや保護者などが、相談に行きやすくなりました。

今までは、中央公民館の一部屋を半日借りて使っていましたが、中学生がいるところに、小学生は入りづらいようでした。また、当センターには、プレイ室・集団活動室・集団学習室など多くの部屋があります。ここでは、適応指導を受けている子どもたちには特に必要な、スポーツ・調理などの体験的な学習もできるようになりました。

一か所に機能を統合しました。今後は、場所・人の連携がしやすくなりました。よりきめこまやかな相談支援が可能になります。



川越市長 舟橋功一

子どもたちの、健やかな成長を願って

子どもたちを取り巻く環境は、複雑なものとなり、いじめなどの問題がたびたびマスコミに取り上げられています。子どもたちの問題は、将来、私たちすべての問題となります。

さまざまな悩みを持つ子どもたち・保護者の皆さんが気軽に相談できるように、この4月から、的場に教育総合相談センターを開設し、相談事業の充実を図りました。相談室を6室に増やし、プレイ室・集団活動室を設けるなど、個々の問題に、より効果的な対応ができるようになりました。

子どもの問題は、ほうっておくと深刻な事態になるおそれがあります。子どもの変化に気づいたら、教育総合相談センターにご相談ください。

教育総合相談センターの仕事

子どもたちは、生まれてから、医療や保健、福祉、学校教育、生涯学習などの制度の中で家族の愛情に見守られながら、よりよい自立に向けて成長していきます。

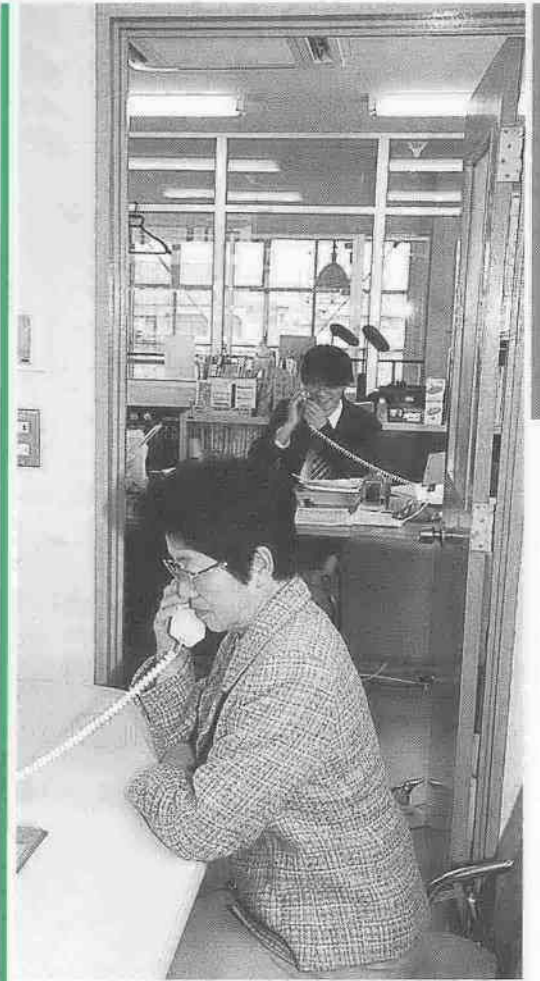
中でも、学校教育の時期は、子どもたちが心身共に大きく変化するときです。その変化に伴って、さまざまな問題も起こりやすい時期といえます。

子どもの障害等についての相談は？

電話相談
子どもの障害・不登校、子育てなどの悩み全般を受け付けています。必要に応じ面接相談や訪問相談につなげていきます。

就学相談

ことばの遅れや障害などがある子どもに対して、小学校入学時に市の教育委員会にある就学指導委員会が、通常の学級・特殊学級・養護学校への就学について検討します。同セ



電話相談室とスタッフルーム(職員室)

ンターは、その際の手伝いとしても相談等に当たっています。また、検討した後の経過を追っていくことも大事なことです。学校の要請を受けて、訪問相談や面接相談などを行っています。

子どもの不登校等についての相談は？

■子どもの不登校等についての相談は？
最初に、さまざまな教育についての悩みを持つ子ども・保護者・先生などが電話または来所により相談の申し込みをします。また、学校や児童相談所から申し込みの連絡が来ることがあります。

初回面接

相談を希望する方に、同センターを訪れていただき、現在の状況についての話を伺います。この結果を基に会議を開き、職員全員で相談の方法を決めます。この相談方法には、適応指導・面接相談・訪問相談があります。また、拒食症・注意欠陥多動症・学習障害・

自閉症などの医学的知識が必要な場合は、医療機関と連携します。このほか、児童相談所、家庭児童相談員、民生委員・児童委員等と連携していきます。
■適応指導
初回面接の結果を踏まえ、校長と相談した後に申請となります。
不登校ではあるものの、同センターに来ることができる子どもたちに対して行います。体験学習等を通して、学校に適應できるように支援をします。

面接相談

定期相談は、学校の先生が相談協力員となり、火曜日の午後に行います。また、この時間以外の不定期相談は、同センターの相談員が対応します。ことばに関する相談についても、訓練を含めて、小学校への就学前・就学後を問わず対応できます。

訪問相談

要請訪問は、学校から訪問の要請を受けて学校に向き、相談を行います。連携訪問は、相談内容に応じて学校に行き、学校と連携して相談を行い、解決を図ります。場合により、家庭への訪問を行うこともあります。
相談が終了した後も、子どもの適應の状況等を、十分に見守っていきたくと考えています。

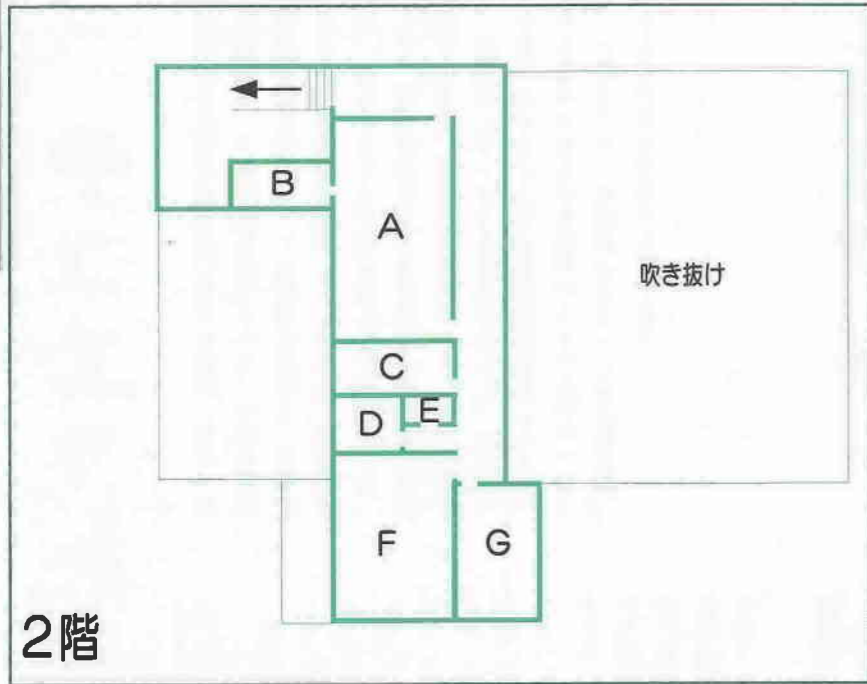
経験と知識で相談に答えます

主に、子どもや教育について豊富な経験を持つ校長経験者と、心理学を学んだ行動力のある若い世代が、相談に当たります。相談を受けた後に会議を開き、職員全員で相談内容を検討します。
また、大学教授の指導を通して、カウンセ

教育総合相談センターの施設概要

2階

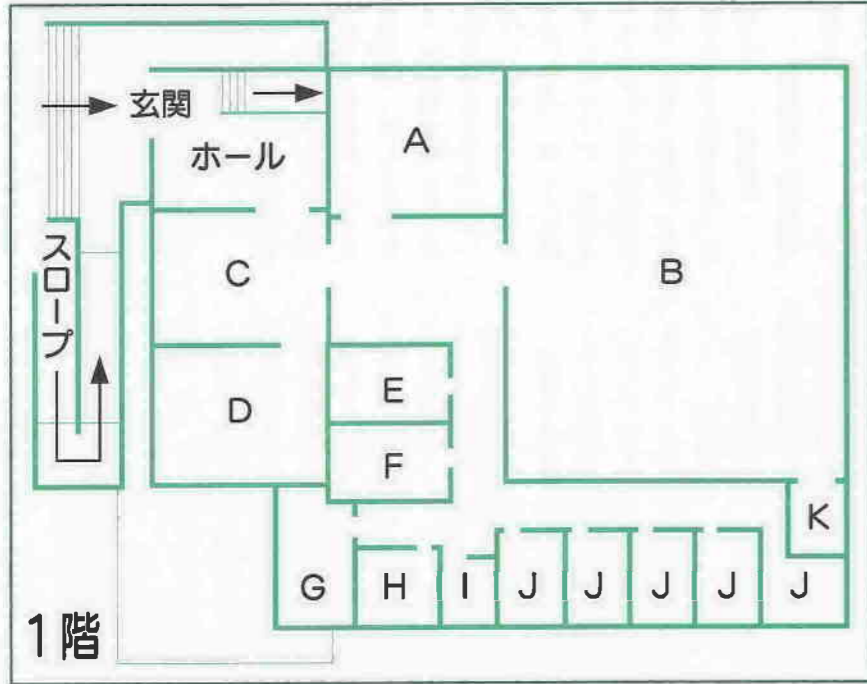
- A…スタッフルーム(職員室)
- B…電話相談室
- C…個別学習室
- D…男子トイレ
- E…女子トイレ
- F…集団学習室1(適応指導・中学生対象)
- G…集団学習室2(適応指導・小学生対象)



2階から見たプレイ室

1階

- A…集団活動室
- B…プレイ室
- C…待合スペース
- D…小会議室
- E…女子トイレ
- F…男子トイレ
- G…諸検査室兼個別相談室
- H…個別相談室(サポートセンター川越相談室)
- I…身体障害者用トイレ
- J…個別相談室
- K…体育用具室



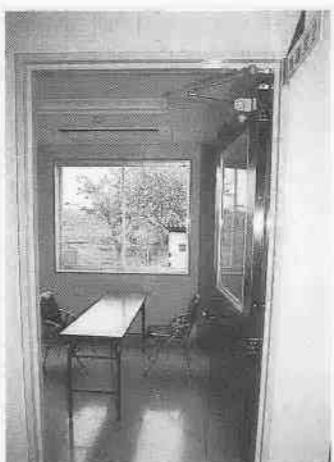
1階・集団活動室



教育総合相談センター全景



1階・個別相談室



1階・個別相談室内部



2階・集団学習室

水曜日と金曜日の午前9時から午後4時には、教育総合相談センター内の第1個別相談室を使って埼玉県警察の西部少年サポートセンターが、相談を行っています。

必要に応じて教育総合相談センターなどと連携しながら、青少年の健全育成を図ります。

西部少年サポートセンター川越相談室
☎39-6598



リング技術の向上を図ったり、センター機能に対してアドバイスを受けたりしていきます。相談内容については、秘密を守ります。
■家庭児童相談員とは？
家庭児童相談員は、市の健康福祉部福祉課に所属しています。児童相談所・保健所・総合保健センター等と連絡を取り、子どもの発達や子育ての悩みなど、児童福祉についての相談を受け付けています。
家庭児童相談員についての問い合わせ先：福祉課 児童福祉係 ☎内線2530



Duet

デュエット

広報川越へのご意見・ご感想を紹介する「コーナー」です

短歌・俳句・川柳を公募!

平成12年4月10日(No.980)から

新年度の広報川越九八〇号から短歌・俳句・川柳の掲載を、公募形式に改めました。以前は文化団体連合会に加盟している団体の作品と、市民文化祭の参加作品等を掲載してまいりました。応募ハガキは、月末にまとめて選者のもとに送られます。そして、選者が決定したものが翌々月の十日号に掲載されます。掲載方法が変わったこととあわせて、紙面のレイアウトも変わりました。公募は、より多くの作者による作品掲載が期待されます。文化を熟成させるのも広報の大きな仕事の一つです。このところ、応募数がちよつと伸び悩み中。皆さんの力作をお待ちしています。

ふん害に憤慨!

去年から新河岸川の土手を散歩しています。川ではいろいろな鳥が魚を追ったり、草を食べたりとかわいい姿を見せ、楽しく散歩をしています。最近気が付いたのですが、土手の斜面に犬のふんがいつぱい落ちてくるのです。足場がちよつと危ないため、飼い主は始末しないようなのですが、何匹もの犬が毎日ふんをしたらかなりの量になると思えます。始末のできる平地でさせるように気を配ってほしいものです。(二部省略)

山田京子(藤原町)

広報川越から

「犬のふん」の問題については、犬との暮らし方についての意識が高まるにつれて、マナーもよくなってきたのでしょうか。犬を散歩させているほとんどの方が、手に引き綱とビニール袋を持っている姿を見かけます。それなのに、川の土手にふんが落ちているのは、斜面なら目立たず、他人に迷惑がかりにくいからでしょうか。もしかしたら犬は、斜面が好きなのではないでしょうか。新河岸川の土手に行ってみたら、ふんのほか、ごみも落ちて



広報川越No.980 29ページ

少子化対策を教えてください

川越市は少子化に対して、どのようにしているのか、ぜひ聞かせてほしいです。それと、今後のどのようにするのかわかかせてください。(二部省略)

長島広美(29歳・新宿町六丁目)

広報川越から

少しずつではありますが、川越市でも少子高齢化の傾向にあります。多少問題は異なりますが、過疎化対策として、出産に際して奨励金を支給する自治体もあります。

少子化を食い止めるための、子育ての支援方法には児童手当等の支給、医療に対する援助、教育に対する援助など、さまざまな方法があります。企画記事にある教育総合相談センターの開設もこの中に入ると思われます。これらの一つだけを充実するのではなく、いろいろな角度から、子どもたち、

そして子育てを支援する必要があります。

また、子育て以外の支援を待つ立場の人もいます。今の自分はずっと関係なくとも、将来の自分が関係ないかどうかはわかりません。川越市に住むすべての人が、状況に応じて支援を受けられることが重要ではないでしょうか。

このまま少子高齢化が進むと、現在五歳の子が成人を迎える平成二十七年には、国民の四人に一人が六十五歳以上になると予測されています。そして、働く世代の負担がより大きくなるといわれています。今後は、問題に直面したときに自分で解決できる能力が、子どもたちに求められるのではないのでしょうか。そして、そのような子どもたちを育てるためには、いろいろな人がかわり、支援していくことが大切だと思われまます。皆さんは、どのように考えますか?

「デュエット」にいただいたご意見・ご感想は、できるだけ広報編集の参考にしていきます。「デュエット」に掲載させていただきます。いただいた方には、記念品をお送りします。

第12回川越市民号

～花咲く北の大地と相原求一郎の足跡を訪ねて～

ことしで12回目となる川越市民号は、舟橋功一市長を団長として、名誉市民で洋画家の故相原求一郎さんをしのび相原求一郎美術館(中札内村)を訪ねます。また、ラベンダーが花盛りの富良野など、ベストシーズンの北海道を巡るほか、中札内村の皆さんとの交流を図ります。

日程(2泊3日)

7月13日(休)
川越-羽田空港-女満別空港-大都会展望台-石北峠-銀河・流星の滝-層雲峡温泉(泊)

7月14日(金)
層雲峡温泉-丘のまちなみ-ファーム富田-ふらのワインハウス-十勝幕別温泉(泊)

7月15日(土)
十勝幕別温泉-相原求一郎デッサン館-相原求一郎美術館・交流会(中札内村)-帯広空港-羽田空港-川越



相原求一郎美術館(中札内村)

定員...先着160人、最少催行人員40人
参加費用...76,500円(朝食2回・昼食3回・夕食2回付き)
申し込み方法...ハガキに住所・氏名・年齢・電話番号・参加人数を明記し、5月31日(休)(消印有効)までに〒350-8601川越市役所観光課内「川越市民号実行委員会」あてに郵送してください。担当旅行社から、6月7日(休)ごろまでに詳しい旅行条件を説明した書面を送付します。

問い合わせ...川越市民号実行委員会(観光課内) ☎内線2732

事業主に定期健康診断受診料の一部を補助します

市では、従業員の定期健康診断を実施している事業主に、受診料の一部を補助しています。この定期健康診断は、労働安全衛生規則に定められていて、すべての事業主に実施が義務付けられています。
対象(次のすべてに該当する事業主)：市内の事業所で常時雇用従業員が30人以下、今後も継続的に定期健康診断を実施する、納期が到来している市税を完納している(非課税者を除く)
補助金額：従業員一人当たり、受診料の三〇パーセント(最高三千円)
*補助金は、年一回、通算三回まで受けられます。
問い合わせ...商工振興課労政係 ☎内線2724

市長への提案から

No.67



川越市長
舟橋功一

(仮称)西図書館を建設します。

市民目安箱でいただいたご意見を紹介します。

〔提案要旨〕

霞ヶ関地区に住んでいますが、市立図書館から離れているため、他市の図書館や移動図書館を利用しています。他市からの貸し出しでは不便なので、西部地域にも図書館を造ってください。

〔お答え〕

私は、図書館を暮らしに密着した施設として、地域ごとに分館を造りたいと考えております。西部地域には、市立図書館霞ヶ関南分室がありますが、規模が小さいため、分館の第1号として、平成14年4月オープンを目標に、伊勢原町5丁目に建設予定の霞ヶ関北小学校の併設施設となる(仮称)西図書館を建設する予定です。

規模は、延べ床面積およそ2,000㎡の2階建て、1階が図書館です。2階は公民館・特別教室となります。開架冊(点)数は約10万冊(点)で、一般書、児童書、視聴覚資料(CD・カセット・ビデオ・DVD等)、雑誌、新聞などの資料をそろえます。

館外への貸し出しのほか、館内に読書席を設け、くつろいでご覧いただけるようにします。さらに、利用者が容易に資料を検索できるパソコンの設置も考えています。また、視覚障害者の方が利用できる対面朗読室を2室設け、音訳奉仕者がそのサービスに当たります。その他、音楽や映画も楽しむことのできる個人用視聴覚ブースを設置する予定です。

また、平成14年中には、川越駅東口図書館分館の開設も予定しております。

*「(仮称)西図書館」について、詳しくは、川越市立図書館 ☎22-0559にお尋ねください。

平成11年度 環境中のダイオキシン類の調査結果を報告します

平成十一年度を実施した環境中のダイオキシン類の調査結果について報告します。

調査内容・調査日

大気：夏期Ⅱ平成11年8月3日・4日

大気：秋期Ⅱ同年11月9日・10日

大気：冬期Ⅱ平成12年1月11日・12日

土壌：平成11年12月9日

河川水・底質：同土壌(不老橋に

ついては平成12年1月14日)

調査方法

環境庁が作成したマニュアル等に準じて実施しました。

調査結果

大気(表①)については、年平均値と比較すると、すべての地点で環境基準値を下回りました。

土壌(表②)・河川水(表③)についても、すべての地点で環境基準値を下回りました。

底質(表④)については、現在のところ環境基準値は定められていません。

また、環境庁が実施した「平成

10年度ダイオキシン類緊急全国一斉調査(表⑤)の結果と比較して、いずれの項目とも低い数値でした。

主なダイオキシン対策

埼玉県公害防止条例の一部改正(平成11年4月1日)

事業所に設置されている小型の焼却炉に対して、ばいじんやダイオキシン等の規制が新たに加わりました。

彩の国環境クリーン作戦2000

(平成12年1月)

埼玉県、県内の市町村、警察の連携による、野焼きや不法投棄撲滅のための重点パトロールが実施されています。

ダイオキシン類対策特別措置法の施行(平成12年1月15日)

大気・水質・土壌に関する環境基準の設定。小型焼却炉等に対してのダイオキシン規制が始まりました。

分別・リサイクルにご協力を

また、過剰包装を避け、再利用可能なものを購入するなど、ゴミの減量化にご協力ください。届け出が必要な焼却炉を使用する場合は、必ず手続きをしてください。

問い合わせ：環境保全課ダイオキシン対策担当 ☎内線2621

環境基準値…人の健康を保護するうえで維持されることが望ましい基準。ダイオキシン類対策特別措置法の施行に伴い定められた値。
pg…ピコグラム。1兆分の1グラムのこと。
TEQ…毒性等量のこと。ダイオキシン類のそれぞれの異性体濃度を最も毒性の強い2,3,7,8-TCDD(ダイオキシンの一種)に換算して合計したもの。現在では毒性等価係数は「WHO-TEF(1998)」を使用するのが一般的となっている。



ダイオキシン類調査地点
■ = 大気
■ = 土壌
■ = 河川水・底質

No.	調査地点	ダイオキシン類				大気環境基準値
		夏期	秋期	冬期	年平均	
1	芳野中学校	0.12	0.20	0.13	0.15	0.6
2	霞ヶ関西小学校	0.087	0.082	0.053	0.074	
3	下広谷地区	0.12	-	0.13	0.13	
4	川越市役所	0.16	0.11	0.042	0.10	
5	古谷公民館	0.25	-	0.028	0.14	
6	大東公民館	0.14	-	0.070	0.11	
7	菅間地内公共用地	0.11	-	0.15	0.13	
8	南文化会館	0.094	0.065	0.077	0.079	

*夏期の測定値については、下限値処理の変更により数値が一部変更になっています。

No.	調査地点	ダイオキシン類	環境基準値
1	城南中学校	2.7	1,000
2	南古谷中学校	3.1	
3	福原中学校	0.59	
4	大東西中学校	0.20	
5	霞ヶ関東中学校	1.5	
平均値		1.6	

No.	調査地点	ダイオキシン類	環境基準値
1	初雁橋(入間川)	0.11	1
2	旭橋(新河岸川)	0.13	
3	不老橋(不老川)	0.14	
平均値		0.13	

No.	調査地点	ダイオキシン類	環境基準値
1	初雁橋(入間川)	0.038	設定なし
2	旭橋(新河岸川)	3.0	
3	不老橋(不老川)	10	
平均値		4.3	

区分	調査数	平均値	検出範囲
大気	100	0.23pg-TEQ/m ³	0.0017~0.70pg-TEQ/m ³
土壌	286	6.5 pg-TEQ/g	0.0015~61 pg-TEQ/g
河川水	204	0.40pg-TEQ/l	0.0014~13 pg-TEQ/l
底質	205	7.7 pg-TEQ/g	0~260 pg-TEQ/g

児童手当の申請は済んでいますか

児童手当は、三歳未満の児童を養育し、所得が一定額未満(左表)の方を対象に支給しています。五月一日以降の申請から、児童手当の対象となる所得が、平成十一年分の所得に切り替わりました。

今まで所得制限のために、手当を受けていなかった方や対象となる児童がいなくても申請していなかった方で新たに児童手当の対象となる方は、申請してください。また、すでに手当を受けている方は、六月中に前年の所得などを記入した現況届を提出してください。

手当額

一人目・二人目の児童は月額五千円、三人目以降の児童は月額一万円。



所得限度額表(平成12年度・予定)

扶養人数	児童手当	特例給付
0人	1,780,000円	3,690,000円
1人	2,160,000円	4,070,000円
2人	2,540,000円	4,450,000円
3人	2,920,000円	4,830,000円
4人以上	1人につき38万円ずつ加算	

*この限度額表の金額は、予定されている金額です。所得限度額の決定は、5月下旬になります。

*対象は平成11年分所得です(収入額ではありません。源泉徴収の方は、給与所得控除後の金額が該当所得です)。

*扶養人数は昨年中の扶養人数です。所得には一定の控除(医療費控除、障害者控除等)があります。詳しくは、お尋ねください。

*この限度額表には、政令控除分8万円が加算してあります。

国民年金の納付が難しい方は相談を

国民年金保険料は、経済的な理由などで、保険料の納付が困難な場合があります(ただし、毎年申請が必要です)。

■保険料の免除制度について

免除制度には、法定免除と申請免除の二種類があります。法定免除は、障害基礎年金を受けている方や生活保護を受けている方等が対象になります。

申請免除は、所得の少ない方や病気やけがなどで経済的に納付が困難な方が対象になります。申請免除が受けられるかどうかは、前年度の所得額により判断され、申請が承認された場合に限り認められます。

■学生の納付特例

学生の免除制度が変わり、ことしから「学生の納付特例」という制度になりました。大学・短期大学・高等専門学校・専修学校などの学生・生徒(定時制・夜間部・通信教育課程を除く)は、本人の所得が六十八万円以下の場合、申請することで、保険料の納付をしなくてもよいことになりました(親の所得に関係なくになりました)。

納付特例を受けた期間は、将来の老齢基礎年金額の計算対象には、反映されません。ただし、受給資格期間には、反映されます。

■申請期間について

申請した月の前月から年度末(三月)までになります。免除を受けていた期間は、将来、老齢基礎年金の年金額を計算するとき、納付した場合の三分の一の額として計算されますので、受け取る年金額が少なくなります。

*免除された保険料は、十年前までさかのぼって納めることができます。この場合は、経過年数により一定の加算額があります。

■申請に必要な書類

年金手帳・印鑑・所得証明書

(平成十二年一月一日以降、川越市に転入した方)。

学生は、申請期間がなくなり、ことしから「学生の納付特例」という制度になりました。

■学生の納付特例

大学・短期大学・高等専門学校・専修学校などの学生・生徒(定時制・夜間部・通信教育課程を除く)は、本人の所得が六十八万円以下の場合、申請することで、保険料の納付をしなくてもよいことになりました(親の所得に関係なくになりました)。

納付特例を受けた期間は、将来の老齢基礎年金額の計算対象には、反映されません。ただし、受給資格期間には、反映されます。

■申請期間について

申請した月の前月から年度末(三月)までになります。免除を受けていた期間は、将来、老齢基礎年金の年金額を計算するとき、納付した場合の三分の一の額として計算されますので、受け取る年金額が少なくなります。

■申請に必要な書類

年金手帳・印鑑・学生証・所得証明書(平成十二年一月一日以降、川越市に転入した方で、所得がある方)。

■問い合わせ

国民年金課年金推進係 ☎内線2481

まちをきれいに 5月28日(日)は「ごみゼロ運動」



昨年5月に行われたごみゼロ運動の様子

平成十二年度の第一回ごみゼロ運動が、五月二十八日(日)に実施されます。
ごみゼロ運動は、私たちの住むまちに散乱しているごみを拾い、快適な環境をつくるための市民運動です。
また、美化清掃活動を実際に体験することで、ごみを投

げ捨てない心を育てるための運動でもあります。
日ごろから快適な環境を保ち続けることを心がけ、清掃活動をしながらもごみの落ちない、きれいなまちにしていきたいでしょう。
毎年、ごみゼロ運動当日は、古タイヤや古バッテリーなどの粗大ごみ等が多数排出されています。ごみゼロ運動は、家庭内のごみを持ち出す日ではありません。市民の皆さんのご協力をお願いします。
*ごみゼロ運動で排出された粗大ごみがあった場合は、環境業務課で回収します。
問い合わせ：環境保全課環境衛生係 ☎内線2623

固定資産税・軽自動車税等の納税通知書を発送

平成十二年度の固定資産税・都市計画税の納税通知書と軽自動車税の納税通知書を五月十日に発送しました。
固定資産税・都市計画税は、平成十二年一月一日現在の所有者に課税されます。

軽自動車税は、平成十二年四月一日現在の所有者に課税されます。
第一期分(軽自動車税は全期分)の納期限は五月三十一日(水)です。忘れずに納付してください。
固定資産税・都市計画税の納税

通知書には、課税資産(土地・家屋)明細書がつづってありますので、ご覧ください。
問い合わせ：固定資産税・都市計画税課 ☎内線2363
軽自動車税課 ☎内線2342
税制係 ☎内線2342

五月は特別土地保有税(保有分)の申告月です

特別土地保有税(保有分)は、一月一日現在、一定基準面積以上の土地を所有している方が申告・納付する税です。平成十二年度に申告が必要な方は、平成二年一月二日以降取得した土地を市内に五

千平方メートル以上所有している方です。該当する方は、五月三十一日(水)までに資産税課に申告してください。
なお、農業経営規模拡大のため取得した土地などは、申告の対

象になりません。また、土地の利用状況によっては、課税されないこともあります。詳しくは、資産税課にお尋ねください。
問い合わせ：資産税課土地係 ☎内線2366

心身に障害のある方の軽自動車税を減免します

身体障害者手帳・戦傷病者手帳・療育手帳・精神障害者保健福祉手帳を持つ方のうち、一定の要件に該当する方の軽自動車税が減免になります。該当する方は、必要書類をそろえて申請してください。
一定要件の内容について、詳しくは、市民税課にお尋ねください。
必要書類
▼平成十二年度軽自動車税納税通

知書
▼運転免許証
▼各手帳
▼運転者が本人以外の場合は「生計同一証明書」(18歳以上の身体障害者は、本人が所有していないと減免が受けられません)
▼身体障害者等のみで構成される世帯の方が所有する車を、常時介護する方が運転する場合は「常時介護証明書」

*「生計同一証明書」「常時介護証明書」は、障害者福祉課障害者福祉係 ☎内線2545で発行します。
申請受け付け
五月二十四日(水)までに、市役所本庁舎二階市民税課。
*受付期日を過ぎると、減免申請の受け付けができなくなります。ご注意ください。
問い合わせ：市民税課税制係 ☎内線2341

川越市総合計画審議会の傍聴ができます

現在、川越市では、平成十三年度を初年度とする第二次川越市総合計画後期基本計画を、市民の代表者で組織する「川越市総合計画審議会」で審議しています。審議会の傍聴を希望する方は、事務局までご連絡ください。五月の日程は、左記のとおりです。
日時：5月18日(木)、午後1時30分
場所：市役所本庁舎七階7A会議室
問い合わせ：政策企画課政策担当 ☎内線2112

外国籍市民会議のメンバーが舟橋市長に提言書を提出しました

昨年、発足した外国籍市民会議は、市内に在住する外国籍市民で構成されています。
この会議は、ことばの障壁などのために、不安を抱きながら生活している外国籍市民が、地域社会の一員として、差別や偏見のない生活を送れることを目的として発足されました。
また、同会議の中に出された提言は、外国籍市民のための総合的な相談窓口として、平成十四年に開設が予定されている「(仮称)国際交流センター」設置に反映し

ていきます。
四月五日には、これまでの会議で検討された事項をまとめ、舟橋市長に提言書を提出しました。
今後同会議では、外国籍市民が住みよい環境づくりのための活動を続けていきます。

第四回外国籍市民会議の日程
日時：5月20日(土)、午後3時～5時
会場：南公民館
*会議は、傍聴できます。希望者は、当日直接会場。
問い合わせ：政策企画課国際化推進担当 ☎内線2115

川越市が国際環境展に参加

四月十三日から十六日まで、東京ビッグサイト(江東区)で開催された国際環境展に川越市が参加しました。
国際環境展は、国内外の環境関連の製品技術を一堂に展示し、次世代を担う環境ビジネスの振興・創出を図るとともに、広く一般に紹介し、循環型社会の構築を目的として開催されたものです。



川越市の出展ブースでは、ISO14001の認証関連プロモーションビデオの上映のほか、川越E.C.ロールをはじめとした川越ブランド製品・省エネハンドブック・省エネ家計簿・1%節電プラス1(ワン)運動の説明パネルなどを展示し、全国にアピールしました。

農業機械士資格取得等の日程が決定

農業機械士資格取得等の研修会日程が決まりました。
申し込みは、農政課農務係 ☎内線2716で受け付けます(定員

になりしたい締め切り)。
研修内容等についての問い合わせ
埼玉農業大学校(鶴ヶ島市) ☎85-4111

研修内容・受験資格等

研修名	開講日	試験日	募集人員	受講資格	備考	
トラクター運転研修	第1回	6/6(水)	7/5(水)	30人	普通自動車運転免許所持者	大型特殊自動車運転(農耕用)試験を含む
	第2回	11/2(木)	12/6(水)	10人		
農業機械士認定研修	第1回	6/6(水)	7/5(水)	30人	大型特殊自動車運転免許所持者	特殊所業(限定)を含む
	第2回	7/31(月)	8/7(月)	30人		
	第3回	11/2(木)	12/6(水)	30人		

研修時間…午前9時～正午・午後1時10分～4時20分
会場…農業大学校ほか
運転研修…作業衣・安全靴・筆記用具・写真2枚(縦3cm×横2.4cm・無帽・正面・無背景)・運転試験受験料3,300円(県証紙)
認定研修…筆記用具・安全靴・作業衣
経費…農業機械士認定研修受講者は、テキスト代として3,500円
*トラクター運転研修は、農業機械士認定研修とあわせて受講できます。
*トラクター運転研修は、試験日までに5日の研修があります(農業機械士認定研修も開講日以外に研修日が必要になるものもあります)。
*研修を欠席した場合は、試験を受けることができません。

川越中央交番が誕生しました

四月二十一日、川越駅西口に川越中央交番(脇田本町)が誕生しました。
この交番の特徴は、川越の町並みに合った蔵造り風の外観と道路との段差をなくしたスロープ付きの入り口があることです。

川越署管内で十六番目となる川越中央交番。今後は、管轄区域、約八千世帯の防犯拠点として、地域の安全に取り組みしていきます。
問い合わせ：川越中央交番 ☎44-4014





問い合わせ
中核市推進室 ☎内線2141



ぶんけん先生、中核市になると、どのような利点があるのか、さっそく、教えてください。

第一に市民サービスの向上があげられるね。

福祉、保健衛生、環境、都市計画など、市民生活に関する約二千五百もの事務が県から移譲されることになるから、今までよりもきめ細かい、質の高いサービスが、提供できるようになるわけだ。



中核市になって移譲される事務は、福祉や保健衛生の事務だけなのですか。

移譲される事務の中には、まちづくりにかかわりの深い都市計画や建設関連などの分野も多く含まれているんだ。だから、これらの事務権限を活用することで、市の実情にあった個性豊かなまちづくりを進

昨年七月の地方自治法の改正によって、中核市になるための条件が①人口三十万人以上②面積が百平方キロメートル以上の条件を満たす都市と定められました。これにより、埼玉県内で唯一、川越市は中核市になるための要件を満たす市になりました。

皆さんこんにちは、行政です。今回は、利点と問題点について、ぶんけん先生といっしょに考えてみたいと思います。

行政くん、前回の中核市制度について、理解できなかったかな。今回は、いよいよ中核市移行のよい点と問題点について考えることにしよう。



健所を設置することになるので、これまで県が行っていた保健予防、環境衛生、食品衛生における技術的、専門的な分野についても、市が一貫した体制で取り組むことができ、総合保健センターと連携して総合的な保健衛生行政を効果的に行うことができるようになるわけなんだ。

めることも可能になってくるわけだね。

それから、中核市は、政令指定都市と同じような位置づけがされるので、市のイメージアップにもつながり、経済活動や観光事業などにもよい効果が期待できるかもしれないね。



よい点がたくさんあるのはわかりましたが、問題点はあるのでしょうか。

まず、経費の問題があるね。事務権限移譲に伴う経費は、国からの地方交付税で、ほぼ全額を賄うことができるんだが、地方交付税が交付されない年は、市が負担しなければならなくなるんだ。さらに、保健所設置では、事務経費を除く建

設費用などは、市の負担になる。また、新たな事務が増えると、多くの人員が必要になる。内部努力による人員確保も必要だが、保健所などでは、医師や獣医師など、専門職員の確保も課題となってくるわけだ。さらに、中核市になった後も、県との関係も明確にしておく必要があるね。

移譲される個別の事務引き継ぎを含め、県と連携を図りながら整理していかねばならないね。簡単に説明すると、以上が中核市の利点と問題点になるね。次回は、政令指定都市などと、中核市の違いについて考えよう。

中核市に関するご意見・ご質問をお寄せください(〒350-8601川越市役所中核市推進室・FAX25-2895)。

舟橋市長が1日郵便局長

4月21日、舟橋功一市長が市民を代表して、川越西郵便局の1日郵便局長を務めました。

これは、4月20日の「逡信記念日」に合わせ、日ごろ利用している市民の皆さんへの感謝の気持ちを込めて、川越西郵便局で主催したものです。

郵政業務は、市民生活と密接につながっています。今後も市民生活に潤いを与えるサービスを続けてほしいと思います。



山田耕司川越西郵便局長の案内で、局内を見て回る舟橋功一1日郵便局長

同和教育シリーズ これからの人権啓発の課題⑧

教育指導課指導係 ☎内線2921

このシリーズは、平成十一年二月に奈良教育大学名誉教授・中川喜代子さんを招いて行った同和問題講演会の要旨を、教育指導課でまとめたものです。

人権教育について

人権教育をどのようにとらえるかについて、考えてみたいと思います。まず、国連の「人権教育のための国連十年行動計画」から紹介しましょう。日本政府が策定した「国内行動計画」では、「まえがき」に「人権教育のための国連十年行動計画」の定義をそのまま援用して、「人権教育」とは、「知識と技術の伝達及び態度の形成を通じて、人権という普遍的文化を構築するために行う研修、普及及び広報」と注記しています。また、

具体的には人権教育を進めていくという視点からみると、現在、国際的な人権教育の世界では、一般に、次の四つの類型に分類されています。

- ①人権についての教育—人権とは何か、人権について教える—学ぶこと。狭義の人権教育です。
- ②人権としての教育—教育を受けるそのものが人権であり、さまざまな理由から教育の機会を奪われてきた人々に対して、教育を保障することです。
- ③人権のための教育—これは、人権を守り促進する社会や個人を育てようとする教育ということです。教育目的に重点をおいた概念といえます。
- ④人権を通じての教育—人権教育は、その学習過程そのものも人権が守られた状況の中で展開されるべきであるという視点から、人権教育をとらえた概念です。

この①から④の類型は、日本の人権教育について考えていくうえでもたいへん参考になると思います。このように人権教育というのは非常に幅広い概念であることが理解されると思います。

Hello! 姉妹都市



小浜神社で毎年五月二日・三日に行われる「お城まつり」では、三百五十余年の歴史を持ち、福井県の無形文化財に指定されている雲浜獅子が奉納されます。

小浜市は、たくさん文化財を持つ城下町。祭りや行事も数多く、「お城まつり」で奉納される福井県指定無形民俗文化財の雲浜獅子もその一つです。

雲浜獅子はもととも川越の祭祀に演技されていたもの。寛永十一年(一六三四)、川越藩主の酒井忠勝が小浜藩に転封されたとき、川越に伝わる「石原のささら獅子舞」の演技者三十余戸のものを連れて小浜に入城したことに始まります。小浜に移った獅子舞は「関東組」と称して竹原(旧雲浜村)

に一郭を設け、城下の地名をとり「雲浜獅子」と名づけられました。この雲浜獅子は、藩主の産土神典以外では絶対に演技を禁じられ、明治維新まで続けられたといえます。廃藩のため一時中断を余儀なくされましたが、明治六年六月七日の広峰神社の祇園会で、旧関東組の諸氏および旧雲浜村の青年有志によって復興しました。

演技は序、破、急の三節からなり、武骨のうちにもそこはかとなく優雅さが漂うもの。一頭の雌獅子を老若二頭の雄獅子が奪い合い、後に仲むつまじく終わるといふ筋書きは、人情のたしなみを舞の中にみごとに表現しています。



小浜神社は、県指定史跡の小浜城址にあり、藩祖酒井忠勝を祭ります。西堀の眼下に小浜湾を望む天守閣跡の石垣のほか、天然記念物九本タモなどが残る城址は、祭りの両日、この由緒ある演舞を見ようとするたくさんの人でにぎわっています。

地域をきれいにごみゼロ

「ごみゼロ運動」は、自治会が中心になって行う全市域一斉のイベント。自治会単位で各地域の清掃が行われ、昨年度の5月と10月には、2日で約220トンのごみが回収されています。地域美化は、たくさんの方が協力するほど成果が上がります。回収するごみがないくらいきれいになることが理想的ですが、それには各家庭・個人から、その地域を通過・利用する人まで、ごみ(資源)を適切に処理することも必要。きれいなまちに住みたいですね。

最近10回のごみゼロ運動実績

回数	実施日	参加団体数	参加人数	ごみ収集量
25	7.5.28	297団体	53,655人	136.80t
26	7.10.29	285団体	53,806人	111.00t
27	8.6.2	306団体	55,458人	111.99t
28	8.10.27	287団体	50,106人	104.98t
29	9.6.1	294団体	52,280人	118.32t
30	9.10.26	278団体	47,778人	84.83t
31	10.5.31	278団体	50,555人	123.29t
32	10.11.1	284団体	52,996人	108.06t
33	11.5.30	288団体	54,624人	120.29t
34	11.10.31	281団体	59,643人	103.26t

暮らし広がる地域の



自治会活動から

省エネの鉄人見参



防災シリーズ 災害に備えよう2

防災課防災担当 ☎内線2241

毎日の省エネの極意とは

(鈴木やよみさん・53歳・砂新田)



僕は、フランクリン。前日から始まった「省エネの鉄人」。二人目となる今回の鉄人は、何と！毎日の生活全般にわたって省エネを実行しているというんだ。早速お話を聞いてみるね。



鉄人 今月の鉄人 日常の家事やリサイクルの実行など、毎日さまざまなくふうをしています。

- 節水のため、お皿は野菜のくずなどで汚れてから洗う。炊事用手袋をすれば、温水でなくても大丈夫。ガスの節約にもなる。野菜などを洗う。
- 掃除機は、部屋をあらかじめ片づけ、はたきをかけてから。
- 天窓を付いたり、窓を大きくしたりして、自然光を取り入れる。昼間は照明いらず。
- 古着から座布団カバーや小物を手作り。

うわあ、すごいね。鉄人、どついたらそんなに積極的にエコライフに取り組めるの？

確かにエコライフは多少の時間と時間が必要ですが、気持ちの転換さえすれば、どなたでも楽しめると思います。私の場合は、エコライフが、健康・老化防止・経済性などの利点をもたらしてくるから苦にならないですね。だから続けられるのだと思います。

特に、不用品からくふうして物を生み出す作業は、達成感が得られ、喜びにつながります。また、手作りの品は愛着がわきます。

鉄人の技公開!!

☆リサイクルに技あり

いすの背もたれ用 クッション
中身には異物等を包んでいた
クッション
古い着たパジャマのボタン
したボタン
かさの肩の止め具も
手拭りネックレスの
パーツに利用
テニスボールに
十字に
切れ目を入れて
いすにはかける
音がしなくて
床にキズもつかず Good!
古くなった
かさの
バッグを手作り
して、防水加工で
雨の日もOK!

鉄人のことば
省エネの、そのひとつ
手間が喜びに
毎日の省エネにあたっての心構えが参考になるね。

用意していますか？ 非常持ち出し品



市では、平成八年に防災セット(非常持ち出し品)を配布しました。

大きな災害が発生すると、避難所生活を余儀なくされる場合もあります。防災セットを活用し、「いざい」というときのために、非常持ち出し品を備えておきましょう。非常持出袋は、避難のときに両手を使えるよう背負うことができますようになっています。

非常持ち出し品の例
貴重品
印鑑・預貯金通帳・保険証等。
非常食品
火を通さなくても食べられるカンパン・缶詰などを含めて、家族三日分の食料や飲料水。
紙製食器・ナイフなどもいっしょに用意しましょう。
携帯ラジオ等
携帯ラジオや小型テレビなど。
災害時には、正確な情報の収集が欠かせません。持ち運びに便利

市では、平成八年に防災セット(非常持ち出し品)を配布しました。

大きな災害が発生すると、避難所生活を余儀なくされる場合もあります。防災セットを活用し、「いざい」というときのために、非常持ち出し品を備えておきましょう。非常持出袋は、避難のときに両手を使えるよう背負うことができますようになっています。

非常持ち出し品の例
貴重品
印鑑・預貯金通帳・保険証等。
非常食品
火を通さなくても食べられるカンパン・缶詰などを含めて、家族三日分の食料や飲料水。
紙製食器・ナイフなどもいっしょに用意しましょう。
携帯ラジオ等
携帯ラジオや小型テレビなど。
災害時には、正確な情報の収集が欠かせません。持ち運びに便利

市では、平成八年に防災セット(非常持ち出し品)を配布しました。

大きな災害が発生すると、避難所生活を余儀なくされる場合もあります。防災セットを活用し、「いざい」というときのために、非常持ち出し品を備えておきましょう。非常持出袋は、避難のときに両手を使えるよう背負うことができますようになっています。

非常持ち出し品の例
貴重品
印鑑・預貯金通帳・保険証等。
非常食品
火を通さなくても食べられるカンパン・缶詰などを含めて、家族三日分の食料や飲料水。
紙製食器・ナイフなどもいっしょに用意しましょう。
携帯ラジオ等
携帯ラジオや小型テレビなど。
災害時には、正確な情報の収集が欠かせません。持ち運びに便利

健康アドバイス 糖尿病予防のための食生活

総合保健センター 健康増進課成人保健係 ☎29-4124

糖尿病は、初期のころは特に症状も苦痛も感じない病気です。しかし、「たかが糖尿病、されど糖尿病」。油断をすると、脳卒中・心筋梗塞・腎障害などの重大な病気を引き起こす「合併症の病気」なのです。

逆にいえば、血糖値をコントロールし、合併症を防ぐことができれば、糖尿病そのものはさほど恐れる病気ではありません。治療の決め手は適正な食事と、運動習慣、ストレスをためないことなどです。健康的な生活を身をもって実践する、まさに「一病息災」というわけです。

今回は、キーワードの一つである食事のコントロールについてお話ししましょう。

食物繊維

ひかえめ

高血圧を防ぐことも、合併症を防ぐカギの一つです。薄味でもおいしく食べられるくふうをしましょう。

● 摂取エネルギー量を適正に
医師から指示された摂取エネルギーを守り、その範囲内で過不足なく栄養をとることが基本です。「食品交換表」を使うと、献立が決めやすくなります。

● 食事は三食、決まった時間に
食事の時間が不規則になると、血糖値のコントロールが難しくなります。朝・昼・夕の三食が、なるべく均等になるように配分します。

● 食物繊維をたっぷり
食物繊維は、血糖値の上昇を緩やかにする作用があります。野菜・いも・きのこ・海藻・果物・豆類などをたっぷり取り入れ、ヘルシーな食卓を心がけましょう。

● 薄味で
高血圧を防ぐことも、合併症を防ぐカギの一つです。薄味でもおいしく食べられるくふうをしましょう。

消費生活レポート 68

きっぱりと断ろう ~資格商法トラブル~

事例 新社会人の生活に少しは慣れてきたころ、職場に「今、講座を受講すると簡単に資格が取れます。きょうが締め切りです」との電話が入りました。

これは、電話による資格商法の勧誘です。あいまいな返事をする、後日、教材が送られてくるなど、トラブルの原因となります。電話勧誘販売は、訪問販売法で規制の対象となっていて、販売業者には次のことが義務づけられています。

1. 氏名等の明示 電話勧誘を行うとき、販売業者名・勧誘を行うものの氏名・商品等の種類・電話の目的を明らかにしなければならない。
2. 再勧誘の禁止 契約を断った人に勧誘を続けたり、再勧誘したりしてはいけない。
3. 書面交付義務 電話勧誘で申し込みを受けたときは、その契約内容を書いた書面を相手方に交付しなければならない。
4. 禁止行為 勧誘に際し、事実と異なる内容を言ったり、脅迫まがいの行為をしたりしてはならない。

消費者へのアドバイス

この商法の特徴は、口頭でも契約が成立する事を強調し、しつように契約責任、支払いを迫ってきます。また、過去の受講歴を理由に、再契約や登録抹消料の支払いを迫る二次被害も目立ちます。

- ①もし契約してしまっても、契約内容記載の書面を受け取った日から8日以内であれば、書面によるクーリング・オフ(無条件解約)することができます。
- ②一口に資格といっても、公的資格や民間資格など多種多様です。公的資格は、受講するだけでは簡単に取得できません。その資格がほんとうに必要なものかどうかの判断が重要です。
- ③何よりも、あいまいな返事をせず、不要なものはきっぱりと断りましょう。

5月は消費者月間です。5月15日(月)~31日(水)に「悪質商法110番」を実施します。

生活情報センターでは、商品や契約などについての相談を受け付けています。

生活情報センター ☎26-7476 (相談専用)
相談日…月・水・木・金曜日、午前10時30分~午後4時30分
問い合わせ…生活情報センター ☎26-7066

市民に役立つ なるほど 市役所

管理係 財務係 学童保育係

教育財務課は、児童・生徒がよりよい教育環境の中で伸び伸びと学習できるように、学校施設・設備等の整備や、学校運営に伴う予算の調整、学童保育室の管理運営などを行っています。

管理係は、小中学校・養護学校の施設等の整備・改善のため、大規模改修工事や耐震補強工事、その他諸工事を行っています。このほか、多様な学習に対応できるように、余裕教室の活用・転用なども進めています。

財務係は、小中学校予算が効率的に運用できるように調整を図っています。また、幼稚園児・児童・生徒の保護者の経済的な負担を軽減するために、幼稚園奨励費・就学援助の事務を行っています。

学童保育係は、学童保育室の管理運営を担当。学童保育室は、小学校の低学年で、両親等の就業により家庭が常時留守になっている児童を対象に開設しているものです。子どもたちが安心して過ごせることを目指しています。

もしもしコーナー 131



Q 川越市役所の郵便番号は、350-8601となっていますが、350-0062とは、どう違うのですか。住所を省略できると思ったのですが、本当ですか。

A 川越市役所が用いている350-8601は個別郵便番号です。これは、郵便物の多い(毎日五十通以上)事業所に対して配達効率化を図るもの。送り先が限定されるため、所在地番を省略できます。これに対し、350-0062は川越市元町を指す郵便番号。町名・大字名まで分別しますが、あて先の所在地番は必要です。郵便番号が読みづらい、番号違いなどを考えると、市区町村から記入したほうが確実です。七ヶタ郵便番号導入は全国に先駆け、川越西郵便局で新型区分機を使い、実験・研究されました。実施から二年以上経過し、配達時間の短縮等の成果になっています。現在、川越西郵便局では窓口約三十三万通、到着約五十二万通の普通郵便が取り扱われ、約十二万通を配達。これは郵便番号と機械処理、そして、昼夜働いている多くの人の力で支えられています。

おしゃべり倶楽部 134 気楽木 突抜き(突貫) 忍冬



冬には葉が落葉しないで丸まって寒さに耐え忍ぶように見えることから忍冬と呼ばれ、一般には「スイカズラ」として知られます。「ツキヌキニンドウ」は、スイカズラ科スイカズラ属のつる性花木。葉を突き抜けるようにして枝が伸び、その先に花が開くことからこの名前がつけました。スイカズラ属は、北半球に広く分布し、北アメリカ原産の「ツキヌキニンドウ」は明治の中ごろ以前に渡来したとされます。5月~9月に咲く朱色の花は、先端が5つに割れ、黄色味を帯びた細長いもの。日本に自生するスイカズラとは異なり、芳香はありませんが、開花期が長く、観賞用に育てられ、その風情から生け花、茶花などに用いられます。

みんなの作文



三年生になったよ

新井葉月

わたしが三年生になってがんばりたいことは、リコーダーとしゅう字とわり算です。お姉ちゃんに「リコーダーってむずかしいの。」と聞いたら「そんなにむずかしくないよ。」と、言っていました。リコーダーを見た時、あながあいていました。お姉ちゃんがドレミファソラシドを教えてくださいました。わがややく教えてくれたけれど、お姉ちゃんみたいな音はなかなか出ません。しゅう字はとくにむずかしそうです。新しいバッグをつかうようになりました。「バッグの中に何が入っているのかな。」あけてみたらいろいろなものが入っていました。「わあすごいなあ。」わたしは思わずビクビクしてしまいました。



「これをつかってやるのかあ。」たいへんだなあと思いました。わり算はかんたんそうでした。でも、がんばってやればかならずできると思います。三年生のべんきようは、思ったよりたいへんそうです。なんでこんなにやるのがふえたのかなと思いました。でも、校長先生が「新しいことにしようせんしょう。」と、話をしてくれたことを思い出すと、やる気が出てきました。わたしは、リコーダーとしゅう字とわり算をいっしょうけんめいやりたいです。そして、いろいろなことにしようせんして、新しいことがたくさんできるようになりたいです。

自分の時間にわくわく

中学生のころはラジオ作りが好き。短波放送の受信者から始まり、昨年、開局四十年を迎えたアマチュア無線技士一級の安村充弘さん(67歳・霞ヶ関北六丁目)を訪ねました。昭和三十四年に自作の機器で開局。今日まで続けているアマチュア無線のだいご味は、仲間とのコミュニケーションとそこに介在する空間だそう。通信に経費をかけず、地球規模で発信できることは、いちばんの魅力。「耳にレシーバーを押し当てながら雑音の中に聞こえる信号を探しました」と懐かしそうに語ります。「無線は、部屋にもってあるものと思われがちですが、熱帯・北極圏・大草原など未知の地域、そして、電離層に包まれた地球を感じる事ができます」とおどろかす。今は、自動の機器を用いてモジュール信号を送る人が多いようですが、仕事が電報の送受信をする有線通信士だった安村さんは「無線機の信号は子守歌のように。」「電鍵」を使った符号を聞



くと操作している人の性別・性格までわかることがあるそうです。そうした手作りの魅力のほか、無線は交互通行ですから相手との呼吸が大切。流れに逆らうとコミュニケーションが損なわれるため、お互いに気持ちよく発信できるように努めていると聞き、公共的な電波を個人が使うときの意識を感じました。現在は、無線で画像を送信でき、安村さんは、川越市内の風景などを発信しています。また、関係的には無線交信に似ているというインターネットも行い、ホームページも自作するなど新しい分野へも意欲的。昨秋からエレクトーンを始め、「スケーターズワルツ」で転んでばかり」とユーモアもいっぱいでした。退職後は自分の時間が持て、趣味に改装した納戸にいと「小学生になった気持ち」と楽しんでいます。

短歌

四元仰・選

待望の雨ありおくれし馬鈴薯を植えんと畑に石灰をふる
癒えずとも生き長らえるよお前の為にと一匙だけの粥する夫
やわらかき秩父の嶺の山陰に放射線状のあかね光さす
大王町と古き町名刻みたる石柱なつかし道の傍に
カレンダー捲りて弥生わけもなく心弾みて旅の日しるす
曲りたる坂登りくれば辛夷の芽早も膨らみて揺らぎ光れり
川の面におよぶ春の陽はじきつつ鴨はこもこも水にもぐれり
上越の山脈覆う雲厚く険しき色は雪の降るらし
定年の寂しき心励ましつつ友達とかく書道の楽し
点滴のしづく垂ると見守りつつ亡き父母のことしきりに思う
大川ふじ(下小坂)
大原百合子(仙波町四丁目)
川村憲祐(安比奈新田)
権田政子(笠幡)
沢田哲子(藤間)
染矢利治(六軒町一丁目)
遠宮富美子(大仙波)
永田寿男(吉田)
平井信子(南大塚)
若尾重二(宮下町二丁目)

俳句

藤倉東郎・選

雪荒るる波間に漁る鷗かな
恍惚の母の抱ける紙の雛
万緑を鷲掴みして山登る
木漏れ日の薄き影あり節分草
早梅や刀工の友に迎えられ
初音聞く朝やひまごふと思ふ
春めきぬ競歩でゆけり散歩道
福井勉(稲荷町)
和田風見(松江町二丁目)
鈴木昭司(野田)
中村潤子(霞ヶ関北三丁目)
高島伸安(小ヶ谷)
大山美子(下広谷)
江口ゆくえ(伊勢原町五丁目)

川柳

山崎凉史・選

目に青葉生きていることが素晴らしい
鯉のぼり我が家に青い空がある
今日も又ツアー来ました蔵の町
美容院客を笑顔にして帰し
洗濯を横目に抜ける慣れた道
干し物にカパー掛けたい花粉とき
親の背が演じて見せる社会学
願わくば辛づるしきの良いニュース
予約した旅満開の花と逢う
膨らんだ親の未来を子にたくす
鈴木柳芳(宮下町一丁目)
原島喜代子(三久保町)
石井芳江(末広町二丁目)
押味立子(稲荷町)
小野健次(喜多町)
渡辺民親(吉田新町一丁目)
矢部保子(三久保町)
熊谷京子(今成)
新井瑠璃子(仙波町一丁目)
松崎たえ(山田)

募集要領

- 募集作品
かい書で明記(鉛筆書き不可)し、すべての漢字にふりがなを付けてください。
短歌部門=当季雑詠3首(当用漢字・現代かなづかい)
俳句部門=当季雑詠2句(新かなづかいと旧かなづかいの別を明記)
川柳部門=雑詠3句(当用漢字・現代かなづかい)
- 応募規定
応募は市内在住、作品は未発表・創作のものに限ります。作品は返却しません。掲載にあたり、選者が手を加える場合があります。
応募方法…ハガキに部門・作品・住所・氏名(ふりがな)・年齢・電話番号を明記し、〒350-8601川越市役所広報室へ郵送
締め切り…毎月末日(7月掲載分は5月31日(水)必着)



春のまちに出かけたら……

春の気配にほっと一息。大好きな人とまちに出かけたら……。そこは小江戸川越春まつりの真っ最中。「十年ぶりに来たり、ちよと春まつり。得した気分です」うれしそうに言ったのは、家族連れのお父さん。「だいぶ暖かくなってきたから、遊びに来ました」ちよっぴりてれくきそつに笑ったのは、赤ちゃんを抱いた若夫婦。小江戸の春、あなたはだれと過ごしましたか？



新河岸川桜まつり



小江戸の桜を楽しむ
日本とドイツのさくらの女王



春まつりオープニングで
あいさつをする舟橋市長



民謡流し



大道芸コーナー



川越藩火縄銃鉄砲隊

うわっ！本物？



石原のささら獅子舞



次はどこへ行こうか

野だてコーナー



甘酒などが無料配布



菓子屋横丁まつり



音くてもいしめ？



桜ふぶきに玉すだれが舞う、呑龍デー

- 小江戸川越春まつりオープニング=3月26日
- 新河岸川桜まつり=4月2日
- 菓子屋横丁まつり=4月8日・9日
- 呑龍デー=4月8日
- 石原のささら獅子舞=4月15日・16日

はーとふる

川越まつりが歌声に



ラプリーコンサート
振り付けもさね、体全体でまつりを表現

四月十五日、市民会館大ホールで、ボランティア団体・国際ソロプチミスト埼玉の創立二十五周年を記念した「ラプリーコンサート」が行われました。コンサートでは、川越をテーマにした合唱組曲「武蔵野・川越を詩う五つの譚詩曲」の中から「おまつり姿装羅」が初演されました。作詞を川越女子高校出身の村田さち子さんが、曲を国際的な作曲家・池辺晋一郎さんが手がけています。コーラスは市内の高校などの合唱団、約百人が担当。合唱で再現された川越まつりに、「心躍る曲。どこか懐かしい」「迫力があつた」と、観客の皆さんも圧倒された様子でした。そのほかには、崔岩光さん(中国)の美しいソプラノが響く「世界の名曲とオペラアリア」も催され、会場を魅了しました。今回は、五つの譚詩曲のうち、まず一曲だけの発表でしたが、川越情緒あふれる組曲が完成し、いろいろなところで演奏されるようになったら、すてきですね。

「世界の名曲とオペラアリア」も催され、会場を魅了しました。今回は、五つの譚詩曲のうち、まず一曲だけの発表でしたが、川越情緒あふれる組曲が完成し、いろいろなところで演奏されるようになったら、すてきですね。

まちのできごと

川越市の面積は109.16km²

109パレット

力作が集まりました

川越を描く絵画公募展「ピエンナーレ川越」の審査会が、4月11日・12日に行われました。全国各地から729点もの作品が寄せられ、大賞・相原求一朗記念賞をはじめ、278点が選ばれました。5月16日(火)～25日(木)に、西武本川越ペペ・ホールアトラスで「入賞作品展」が行われます。新たな川越の魅力が発見できそうです。



パンテアンで行われた審査風景

春風の中を屋台が行くよ

4月16日、南田島で、市の無形民俗文化財に指定されている「足踊り」が行われました。ことしは4年ぶりに屋台が登場。心配された雨も上がり、うっすらと日差しが差し込む地区内を、ゆっくり練り歩きました。「毎週土曜日に練習を重ねてきた」という「ちびっこ囃子連」の子どもたちも、その成果を元気に披露していました。



大人から子どもまで、みんなで引きました

こころ豊かな社会に

4月17日、やまぶき会館で、女性週間市民フォーラムが開催されました。東京家政大学教授・樋口恵子さんのユーモアを交えながらの話に、会場からは笑いや共感のうなずきが。「ベートーベンの交響曲第9番は、男声も女声も一体となるからこそ、感動的なのではないでしょうか」と結ばれると、大きな拍手が起こりました。



あなたならどうする？ と問いかける場面も



5回目のホノルルマラソンを走って

佐藤圭子 (61歳・霞ヶ関東5丁目)

定年退職・還暦を記念し、12月12日に5回目のホノルルマラソン(42.195km)を走ってきました。当日のハワイの空はどしゃ降り。今までは良い天気恵まれており、とても驚きました。朝5時のスタートです。雨の中、3万人近い参加者がゾクゾクと集まっています。スタートの合図は大砲のズドンという腹の中に響く様な音。矢継ぎ早に打ち上がる数十発の花火、日本のマラソンのスタートにはない盛り上がりです。雨空の花火を見たり、滑らない様に下を見たり、神経を使いつつ、始めは歩いてのスタートです。



ゴール直後の笑顔

まわりの景色を見、所々でフラダンスの励まし、音楽の快さ、「リラックス、スマイル」のかけ声に背中を押され、ひたすらゴールを目指し、もくもくと走ります。途中走れなくなり、座り込む人、足をひきざり歩いている人、大勢の中横目にし、わきをすりぬけ走り続けるのです。フルマラソンは長い長い道のりです。人生そのものような気がしてなりません。ゴールした瞬間涙がポロポロと出てきます。あの感激は走った人だけに味わえる喜びだと思えます。マイペースで元気で走れるかぎり、又次のレース、夢に向かって挑戦してみたいと思います。

*ふりがなは広報室で付けました。

イラストコーナー



浅田美緒 (14歳・的場)

風の渡る大地 2



さくら貝のような雲 10F 1990

暗いトーンが印象的な作者には珍しく、同時期に発表された三月のレモン色の空（相原求一朗美術館所蔵）と共通するような明るい「色」が描かれています。それは、迎えた新しい時代のイメージのようにも思われますが、相原さんに尋ねても「感じたように思っていた方がいいですよ」という答えが返ってきそうです。平成元年の秋に体調を壊し、活動が危ぶまれましたが、春には復調して渡道。絵を描くことを許してくれた神に感謝し、九十年代前半には澄みわたる風景画を生み出していきます。

どんぐり

編集日記

軽登山を始め、自然に感謝して5年になります。半面、アメの包み紙、たばこの吸い殻が多い登山道。ゴミ拾いを心がけていますが、腰にゴミ袋を下げて歩くのは何度やっても恥ずかしいものです。ある日、下ってくる夫婦と雑談後、歩き出して、その袋がないことに気づきました。遠ざかる2人に大声で「ゴミ袋が落ちてませんか？」と尋ねると「ここにあるのがそうですか？」の返事。拾ったゴミを袋ごと落としては何もならないと思い、取りに行こうとすると「私たちが引き継ぎますよ」。何気ないことばが感動的でした。昨年5月に行われたごみゼロ運動には288団体、54,624人が参加。ゴミ収集量120トンという結果です。ことは5月28日(日)、市内一斉に実施されます。



TV わが街川越 番組ガイド



老人憩いの家が併設された自治会館での世代間交流。
(霞ヶ関東急ニュータウン自治会館・4月18日)

花の小江戸に春が来た
小江戸川越春まつりのイベントから、うらかな春を楽しむ市民の皆さんの表情をお伝えします。また、伝統芸能「老袋の万作」を通じた交流や、霞ヶ関東小学校の子どもたちと地元の高齢者のふれあいを紹介。地域における交流について考えます。

テレビ埼玉 (38ch)

5月20日(土) / 午前10時20分～10時30分

5月21日(日) / 午後5時30分～5時40分

川越ケーブルテレビ (15ch)

5月19日(金)まで *5月20日(土)からは「わが街川越20年のあゆみ」を放送予定です。

土・日曜日 / 午前9時30分～午後3時30分～午後5時30分～午後8時30分～午後11時30分～

月～金曜日 / 午前9時30分～午前11時30分～午後5時30分～午後8時30分～午後11時30分～

テプコケーブルテレビ (9ch)

5月21日(日)～27日(土)

午前6時30分～午後0時30分～午後4時30分～午後7時30分～午後9時30分～

*変更になることがあります。あらかじめご了承ください。