



広報

# 川越

No. 785

H.4.2.25



■ 春の火災予防運動 ..... 2

■ 川越まつりポスターデザイン募集 ..... 4

■ 国民年金の手続きは、お済みですか ..... 5

## わたしたちのまち

人口 305,201人 前月比 +213人

■ 男 154,644人 ■ 女 150,557人

● 出生 286人 ● 死亡 164人

● 転入等 1,015人 ● 転出等 924人

世帯数 100,555世帯 前月比 +132世帯

平成4年2月1日現在 (在住外国人を含む)

1992(平成4年)川越市 市制施行70周年

未来をつくる緑と文化 かわこえ70



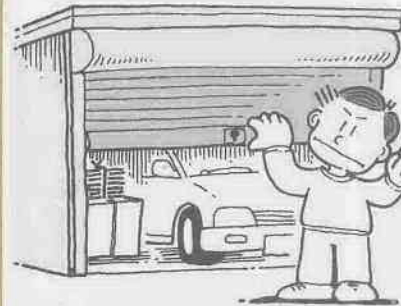
市役所土曜閉庁のお知らせ 3月は14日(第2土曜日)と28日(第4土曜日)が休みです。

\* 戸籍関係(出生・死亡・婚姻など)の届け出は、本庁舎地下1階の当直室で受け付けています。



# 放火されない家庭づくり チェック10★

車庫・物置などにカギをかける

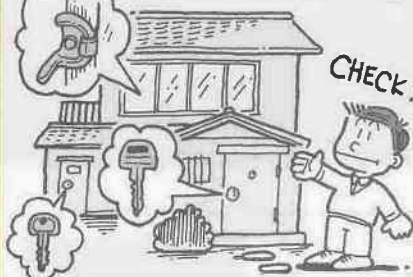


車にも配慮を

車のカバーを燃えにくい素材に 車にはカギをかける



玄関・勝手口・窓などすべての 出入口にカギをかける



お出かけのとき、こんな注意を

長期間 留守にするときは、 雨戸などを開ける



隣近所に声をかけ合う



死角になる場所に燃えものを 置かない



ゴミ・燃えやすいものの管理を

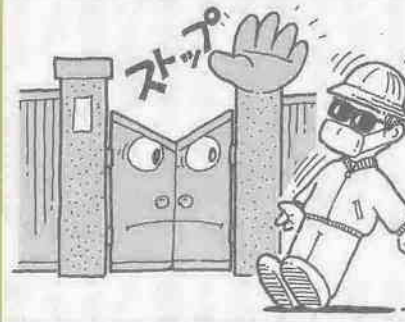
ゴミは決められた日に 決められた場所に出す



段ボール・廃材・紙くずなどを 野積みしない



見知らぬ人を敷地内に入れない工夫を



見知らぬ人が入りにくい環境を

工事中の建築物・空き家を管理する



暖房などで火を使うことが多いこの時期は、空気が乾燥し、火災が最も起こりやすい季節です。毎年三月一日から七日まで「春の火災予防運動」が実施されます。この機会に、ひとりの力があらためて、防火を心がけたいものです。また最近、市内で連続的に放火火災が起きています。未然に防ぐため、放火されにくい環境づくりにも努めましょう。

## 毎日が 火の元警報 発令中

### 春の火災予防運動 3月1日(日)~7日(土)

川越地区消防組合管内 平成3年火災の概要



平成3年中の火災発生件数は179件(前年の40件増)。損害見積額は約804,000,000円(前年の440,000,000円増)で、1日あたり約2,200,000円が「灰」になっています。また、住宅火災の出火場所をみると、多い順から居間(48%)、台所(27%)、押し入れ(8%)、玄関(同)となっています。

【火災の発生原因は、放火がトップ】

最近、市内では、昨年から放火と思われる火災が続発しています。右グラフをご覧ください。昨年中、川越地区消防組合管内で起きた火災は百七十九件。金額に換算すると、およそ八億円が「灰」になりました。出火原因をみると、一番多いのが「放火(疑いを含む)」の四十七件、次いでガスコンロの二十六件、タバコの二十件などとなっています。

放火は、人の目につきにくい場所、燃えやすい物に、故意に火がつけられます。そのため、発見が遅れ、被害が大きくなる危険性があります。上は、川越市内で起きた放火火災の事例です。このうち、最近の連続的に発生している放火の多くは、留守宅の建物の内部に放火するもの。そのケースのほとんどが、窓ガラスを割られたり、カギがかかっていない窓などから侵入されたりしています。出かけるときは、カギを忘れずに。施錠したつもりでも、どこか忘れられている所はありませんか。もう一度確認して出かける習慣をつけましょう。

市内の放火事例から 出かけるときは、施錠を忘れずに

- ▼空き家や物置、車庫などに入り込まれ、建物の内部に放火された
- ▼建物の外周部に置いてあった紙くず類に放火された
- ▼建物内部に入り込まれ、廊下、階段、トイレで雑誌やトイレレットペーパーなどに放火された
- ▼ゴミの集積場所、路上に駐車したバイクなどに放火された

放火は、起こってしまったからでは遅いのです。放火されにくい家庭にするため見知らぬ人が入りにくい環境づくり、燃えやすい物を放置しないなど、左のイラストのようなチェックをして

【放火されない家庭をつくるために】

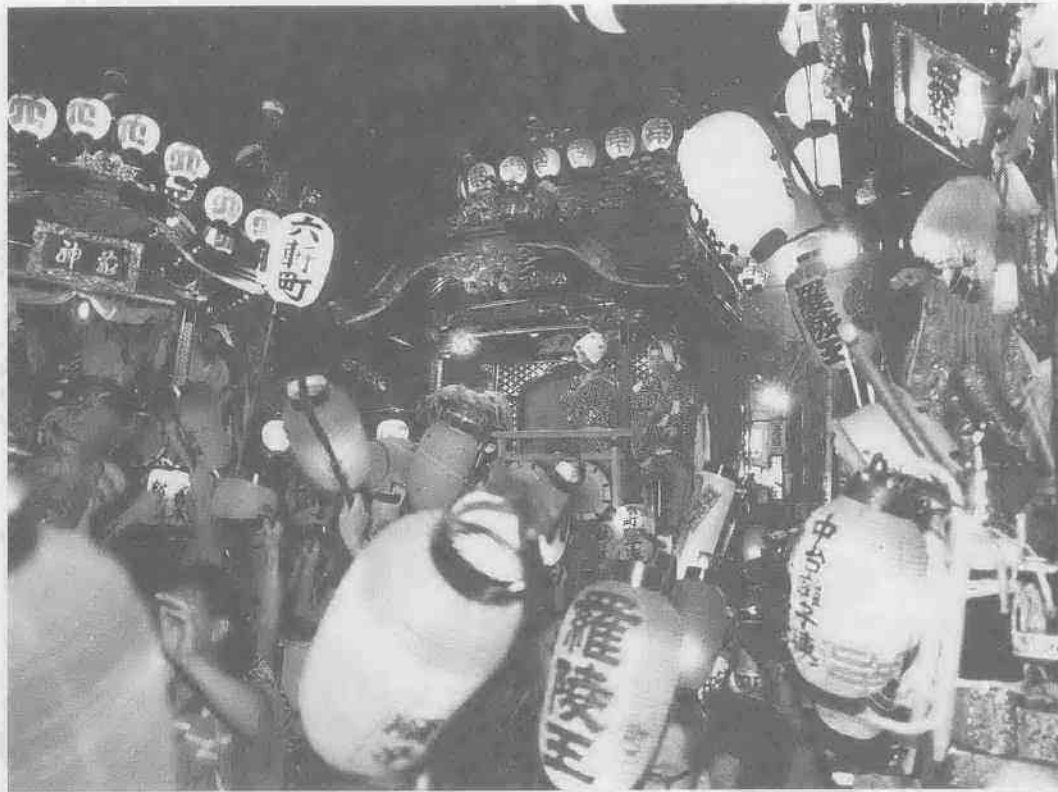
みましましょう。また、川越地区消防組合では、消防車両を巡回させ、放火を防止するための警戒を続けています。出かけるときは声を掛け合うなど、地域でも協力しましょう。

川越地区消防組合 ☎107000



# 力作の「川越まつり」待ってます

川越まつりポスターデザイン募集  
川越市観光協会では、川越市市制施行七十周年を記念し、川越まつりポスターのデザインを募集します。  
あなたも「超感覚」を発揮して、見る人の目をくぎづけしてしまうようなポスターを作ってください。



## 募集要領

資格 市内に在住が在勤または在学の人および団体  
規格 A3判縦長(下部1/3割程度は、白紙にしておく)  
指定文字 「川越まつり」「十月十四日(水)十五日(木)」の文字を必ず明記  
応募点数 一人(一団体)二点以内  
応募方法 作品に住所・氏名・年齢・性別・電話番号を明記した用紙を添えて直接または郵送で左記へ  
※二つ折り厳禁。  
送り先 〒350 川越市元町一丁目一川越市商工観光課  
締め切り 平成四年五月十日(日) 表 広報川越  
賞品 デザイン採用者に賞金十万円  
その他 デザインは、未発表のものに限ります  
採用された作品の著作権は川越市観光協会に帰属します  
応募作品は、返却しません  
問い合わせ 商工観光課観光係 ☎内線451

## 人権それは愛

開こう私の目と心

同和教育シリーズ 56

生徒作品 同和教育問題について(2) 中三

大正十一年三月三日、京都で「部落の解放は部落の人たち自身の力によって果たそう」という誓いのもとに、全国水平社が創られました。この水平社による「人の世に熱あれ、人間に光あれ」という宣言は、日本における最初の人権宣言であるといわれています。このころから、部落解放のきざしが現れ始め、差別の言動を持つて侮辱する人を一人ひとり正しい考えに改めさせていったのです。しかし、戦争が始まるにしたがって、そういった運動は抑圧されてしまいました。そして、同和教育は忘れられてしまったのです。そのため、人々は同和教育について正しく学ぶ機会を失い、間違った知識や偏見が親から子へと伝えられ、差別が残されてきたのです。こうした同和教育に対する誤った考え、そして偏見が根強く残っているということはもちろんありますが、もう一つ大きなことがあると思うのです。

「同和地区がないから」とか、「部落差別をしていないから」というように、「同和教育は、自分には関係ない」という受けとめ方をする人が多いということなのです。同和教育に無関心であるということは、自らに、人権についての感覚が育っていないばかりか、「自分さえよければ」という考えの現れだと思えるのです。同和教育は、日本国憲法に保障された基本的人権にかかわる問題です。就職にしろ結婚にしろ、同和地区出身ということも理由に断るなんて、それこそ「基本的人権」に反しています。同和地区の人たちは、同和地区外の人たちよりもずっと多くの努力、そして苦勞をしてきたはずなのに、どうしてそんなに差別をするのでしょうか。そんなに人を傷つけるのでしょうか。残念なことには、その理由は、「自分には関係ない」という無関心、「昔からそうだから」という偏見が多くを占めているのです。これでもいいのでしょうか。本当にこのままでいいのでしょうか。私は思います。もっと私たちは、同和教育について関心を持ち、自身を差別された人たちの痛みを持って、差別の解消に真剣に取り組んでいくべきだと。

(県同和教育課発行、人権文集「はばたき」から引用)

# 国民年金の手続きは、お済みですか

国民年金の各種手続きは、保険年金課と各出張所・連絡所で行っています。該当する方は、忘れずに手続きをしましょう。



# 防災行政無線のテストを行います

防災行政無線の放送施設は、地震などの災害時に的確な情報を迅速に伝達するためのものです。市では平成元年度から同四年度までの工期で二百八十四か所に施設を設置する予定。このうち、今年度分にあたる六十八か所が間もなく完成します。

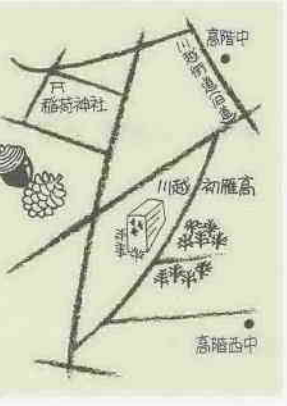
保険料は、ご主人が加入している厚生年金保険や共済組合でまとめて負担する仕組み。ご自分で保険料を納める必要はありません。手続きをしないと、第三号被保険者になれません。手続きを忘れると、不要な保険料を納めたり、「未納期間」ができて将来年金を受け取る時に不利になったりします。該当したら、すぐに手続きを。ご主人の転職により、厚生年金保険や共済組合の加入期間の間隔が一日でも空く場合には手続きが必要。また、奥さんに扶養されている二十歳以上六十歳未満のご主人も、この手続きが必要です。持ち物：印鑑・年金手帳・配偶者の年金手帳・健康保険証  
※奥さん自身が厚生年金保険や共済組合に加入している方、年間百二十万円以上の収入がある方は、

第三号被保険者になれません。第三号被保険者から変わる方  
ご主人が退職などにより厚生年金保険や共済組合の加入者でなくなると、第三号被保険者であった奥さんは、第一号被保険者になります。持ち物：印鑑・退職証明書・年金手帳  
ご主人の年金制度が変わる方  
ご主人の転職により、共済組合から厚生年金へ、厚生年金の一般加入者から船員へなど、ご主人が加入している年金制度が変わったときは、「種別確認」の手続きが必要です。持ち物：印鑑・健康保険証・年金手帳・配偶者の年金手帳  
問い合わせ：保険年金課年金係 ☎内線265



## 散歩道

シリーズ 79 雑木林を歩いて (砂新田)



「雑木林の道をあてもなく歩くとそこには必ず見るべき、聞くべき、感ずべきものがある」といいます。

無造作な木立が歩く方向を迷わせる世界は、極めて色の少ないものです。そんな中で見つけた淡い緑の芽を出したどんぐり(写真①)、通りかかった高校生(表紙)の弾む声。沈黙している雑木林は、そこだけ明るい色を持ったように感じられました。

雑木林の西側にある初雁高校校門からは校舎の壁に描かれた雁が見えます(写真②)。川越では雁行する姿は、見られなくなつたと聞きますが、渡つて来ている雁は、そろそろ北帰行が始まるころかもしれません。





### 学習教室

川越市高齢者事業団 ☎22-2075

#### 郭町教室(川越市高齢者事業団内)

月	火	水	木	金	土
小4	算数		算数		
小5	算数				算数
小6		算数		算数	
中1	数学	英語			
中2		英語		数学	
中3	数学		英語		

#### 旭町教室(旭町2丁目)

月	火	水	木	金	土
小4	算数				算数
小5		算数		算数	
小6	算数	算数			
中1	数学			英語	
中2	英語	数学			
中3			数学		英語

#### 学習時間

小学生 4月～9月＝午後5時～6時30分  
10月～3月＝午後4時30分～6時  
中学生 午後7時～8時30分  
定員…各教室18人 授業料…月5,000円  
申し込み…3月2日(月)、午前9時から電話で  
同事業団

### 西後楽会館

#### 改修工事のお知らせ

老人福祉センター西後楽会館は、現在一部改修工事を行っています。このため浴室は3月15日(日)まで利用できません。他の施設は、通常どおり利用できます。  
工事期間中は、ご迷惑をおかけしますが、ご協力をお願いします。  
問い合わせ…高齢福祉課 ☎内線220

### 川越市生活情報センターの業務時間変更のお知らせ

生活情報センター(アトレ6F)の業務開始時間は、午前10時30分からとなります。  
問い合わせ…同センター☎26-7066

### 相談

●特設人権相談所  
家庭、土地建物、困りごと、心配ごと、いじめなど。無料。  
日時…3月10日(火)、午前10時～午後3時  
会場…南公民館  
問い合わせ…浦和地方法務局川越支局 ☎43-3824

### 催し

●家庭児童相談室子育て講演会  
手作り遊具の実演を通じた子  
福祉課 ☎内線292

●古典文学講演会  
「近世川越の俳人たち」  
希望者は、当日直接会場へ。  
日時…3月7日(土)、午後1時30分～2時

●川越地区労働安全衛生研究会  
商工観光課 ☎内線452  
テーマ…労働安全衛生法の基礎知識・管内の労災発生状況  
日時…3月21日(土)、午前10時15分～11時45分  
会場…アトレ地下コミュニティルームB  
対象…失語症者と家族(一般可) 申し込み…電話で

●介護者教室  
失語症者と家族の集い。  
日時…3月21日(土)、午前10時15分～11時45分  
会場…アトレ地下コミュニティルームB  
対象…失語症者と家族(一般可) 申し込み…電話で

●古文書講座  
川越地域の近世文書の解説。  
日時…3月8日(土)、毎週日曜日、午後1時30分～3時  
対象…市内在住か在勤の成人・先着50人 経費…無料  
申し込み…3月3日(火)、午前9時30分から、同館(電話可)

### 催し

●市立図書館の催し  
市立図書館 ☎22-0559

●16日(三)映像操作技術講習会  
日時…3月7日(土)～8日(日)、午前9時～午後4時  
会場…北公民館  
対象…定員…一般…先着三十人 経費…千四百円(テキスト代) 申し込み…3月2日(月)、午前9時から、経費を添えて北公民館(電話可)

●じゃがいも植えつけ体験  
農業者のセンター ☎26-6551  
植えつけと収穫(6月)を体験。  
日時…3月15日(日)、午前10時集合  
定員…先着五十家族 経費…収穫は実費 申し込み…3月5日(木)、午前9時から同センター(電話可)

●じゃがいも植えつけ体験  
日時…3月15日(日)、午前10時集合  
定員…先着五十家族 経費…収穫は実費 申し込み…3月5日(木)、午前9時から同センター(電話可)

●じゃがいも植えつけ体験  
日時…3月15日(日)、午前10時集合  
定員…先着五十家族 経費…収穫は実費 申し込み…3月5日(木)、午前9時から同センター(電話可)

### お知らせパツク

●婦人会館まつり  
婦人会館 ☎42-6346  
日時…3月7日(土)～8日(日)、午前10時～午後4時  
内容…展示  
日本画・書道・鎌倉彫り・華道・竹工芸・パッチワーク・和洋裁・編物など  
発表会  
日舞・コーラス・リズム体操・謡曲・太極拳など  
茶会  
軽食販売  
弁当・クッキー・おでんなど

●市立図書館の催し  
市立図書館 ☎22-0559  
名作映画会「ケニー」  
生後6か月で下半身切断というハンディキャップを負った少年が、明るく元気に成長する姿。希望者は、当日直接会場へ。  
日時…3月1日(日)、午前10時～午後2時の二回 定員…各回先着百二十人

●いのちのちこころを大切に  
社会教育課 ☎内線313  
対象…市内在住か在勤の成人・百二十人 経費…無料  
日時…3月7日(土)～8日(日)、午前9時～午後4時  
会場…北公民館  
対象…定員…一般…先着三十人 経費…千四百円(テキスト代) 申し込み…3月2日(月)、午前9時から、経費を添えて北公民館(電話可)

●じゃがいも植えつけ体験  
日時…3月15日(日)、午前10時集合  
定員…先着五十家族 経費…収穫は実費 申し込み…3月5日(木)、午前9時から同センター(電話可)

#### 1月の市内の交通事故発生件数

	平成4年	平成3年	増減数
総件数	624	569	+55
人身事故件数	92	95	-3
死者数	1	1	0
傷者数	121	112	+9
物損事故件数	532	474	+58

交通事故に備え、川越市交通災害共済へ加入を

川越市役所 ☎24-8811

### 3月の主な公共施設催しものガイド

### 市立図書館

三久保町2-9 ☎22-0559  
休館＝月曜日・祝日・月末

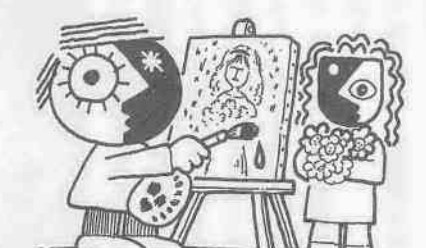
#### 展示室

●日本魚拓会川越支部魚拓展と草月流生け花合同展  
3月6日(金)～8日(日)、午前10時～午後5時(6日は正午から、8日は午後3時まで)

●第16回翠筆会書展  
3月13日(金)～15日(日)、午前10時～午後5時(13日は午後1時から、15日は午後4時まで)

●第4回グループ川絵画展  
3月17日(火)～22日(日)、午前10時～午後5時まで(17日は午後1時から、22日は午後3時30分まで)

●第4回グループ川絵画展  
3月17日(火)～22日(日)、午前10時～午後5時まで(17日は午後1時から、22日は午後3時30分まで)



### コミュニティルームA

生活情報センター ☎26-7066  
時間…午前10時30分～午後6時30分  
●油絵三人展  
3月4日(水)～9日(月)  
●第7回もやしの会水彩画展  
3月11日(水)～16日(月)  
●カーマイン油絵展  
3月18日(水)～22日(日)

### 県民ミニギャラリー

●子ども作品展(絵、お面など)  
3月18日(水)～24日(火)、午前10時～午後5時30分(18日は午後1時から、24日は午後3時まで)  
●書友会展  
3月25日(火)～31日(火)、午前10時～午後5時(25日は午後1時から、31日は午後3時まで)

### 川越市市民会館

郭町1-18-7 ☎22-4678 休館＝火曜日・祝日

日	催しもの	入場方法	開演時間	主催者	電話
14日(出)			PM 1:30 PM 3:20		
15日(日)	定期・川越親子映画上映会	600円	AM 9:30 AM 11:25 PM 1:20 PM 3:15	川越・親と子のよい映画をみる会	22-3280
21日(土)	もくばぎメルヘンミュージカル「シンデレラ」	S席 2,800円 A席 2,300円 当日 500円増	PM 2:00 PM 4:30	劇団木馬座	(03)3639-0706
22日(日)	10周年記念演奏会と講演会	無料	PM 1:30	川越市合唱連盟	31-6248
23日(月)	森山良子コンサート	会員 2,500円 一般 4,000円 ほか	PM 6:30	川越音楽鑑賞協会	25-4292
26日(木)	第5回送別演奏会	無料	PM 5:00	川越高校音楽部	22-0224
28日(土)	第14回定期演奏会	700円	PM 5:30	川越奏和奏友会吹奏楽団	83-6885
29日(日)	東喜和流民謡舞踊連合会 勉強会	無料	AM 10:00	東喜和流民謡舞踊連合会	42-9065

### 川越西文化会館

鯨井1556 ☎33-6711 休館＝火曜日・祝日

日	催しもの	入場方法	開演時間	主催者	電話
8日(日)	チャリティー春の唄まつり	無料	PM 0:30	川越歌謡道場川越支部	22-1805
19日(木)	バハ協会展奏団第4回定期演奏会	前売り1,700円 当日1,800円	PM 7:00	バハ協会展奏団	0429-42-8330
21日(土)	ピアノ・エレクトーン発表会	無料	PM 2:30	佐々木恭子	43-2030
22日(日)	伏見音楽教室発表会	無料	PM 0:30	平野由美	31-2822
28日(土)	ピアノ演奏発表会	無料	PM 1:45	浅香郁子	61-5574
29日(日)	武山音楽教室ピアノ発表会	無料	PM 1:00	武山百合子	33-1411

★入場券などのお問い合わせは、それぞれの主催者をお願いします。  
★平成4年8月中の使用申込は、3月1日(日)、午前9時～午後3時に。

### 児童センター こどもの城

石原町1-41-2 ☎25-7288 休館＝月曜日・祝日

★おひなさまを作ろう  
日時…3月1日(日)、午後2時から  
定員…先着20人  
★3月の認定会「こまとぼし」  
日時…3月8日(日)、午後2時から  
対象…小学生 ※1～3位に認定証を差し上げます。  
★映画会「3丁目物語・春」ほか  
日時…3月15日(日)、午後2時30分から  
★パネルシアター「大きな木根」ほか  
日時…3月12日(土)、午前10時30分から  
★二本松先生と遊ぼう  
日時…3月29日(日)、午後2時から  
指導…全日本レクリエーション会議・二本松はじめさん  
★わんぱく広場  
日時…3月6日(金)・13日(金)、午前10時30分から  
対象…満2歳以上の幼児と母親  
※乳幼児子育て相談を行っています。  
★星空の観望会「木星・オリオン大星雲」  
日時…3月28日(土)、午後7時から(受け付け＝午後6時30分～7時) 対象…定員…小学生以上・先着20人 ※小・中学生は保護者同伴で。雨天・曇天の場合は中止、午後5時に決定します。  
プラネタリウムからのお知らせ  
3月10日(火)～21日(土)まで、番組の入れ替えのため投影を休みます。22日(日)からは春の番組「七つの星」を投影します。







笑顔  
菅原和希くん  
(11か月・六軒町)



笑顔  
増村憲一郎くん  
(1歳・元町)

# けんこう

## ●3月の乳幼児健診

4か月児、1歳6か月児、3歳児が対象。日程は「予防接種、健(検)診日程表」をご覧ください。該当会場が都合の悪い方は、連絡を。  
受付時間…午後1時30分～2時30分 持ち物…母子健康手帳▶4か月児=バスタオル・ハガキ▶1歳6か月児=歯ブラシ▶3歳児=アンケート用紙・尿 問い合わせ…健康課保健指導係

## ●3月の乳幼児相談

希望者は、当日直接会場へ。  
対象…0歳～就学前 受付時間…午前10時～11時30分(3月5日のアトレの会場は、午前10時30分～11時30分) 持参品…母子健康手帳 問い合わせ…健康課保健指導係

月日	会場	内容
3.30	大東公民館	身体測定 (身長・体重) 育児相談 健康相談 栄養相談
3.40	福原公民館	
3.50	アトレ地下コミュニティルームB	
3.10	霞ヶ関北公民館	
3.11	西文化会館	
3.12	高階南公民館	
3.13	大東南公民館	
3.23	高階公民館	
3.24	川鶴公民館	
3.25	名細公民館	
3.26	霞ヶ関公民館	

## ●なんでも健康相談

赤ちゃんからお年寄りまでの健康相談。  
受付時間…午前10時～11時30分 持ち物…母子健康手帳、健康手帳 問い合わせ…健康課保健指導係

月日	会場	内容
3.16	古谷公民館	身体測定 (身長・体重)
3.26	山田公民館	血圧測定・尿検査 健康相談・育児相談

## ●幼児の食事と歯みがき教室

日時…3月10日(火)、午前10時～正午(受付時間=午前9時30分～10時) 会場…高階南公民館 対象…1歳～就学前の幼児 申

し込み…3月2日(月)～3月7日(土)に電話で健康課保健指導係

## ●成人健康相談

保健婦が、健康に関する相談に応じます。受付時間…午前10時～11時30分(3月9日のアトレの会場は、午前10時30分～11時30分) 問い合わせ…健康課保健指導係 ※健康手帳のある方はお持ちください。

月日	会場	内容
3.9	アトレ地下コミュニティルームB	身体測定 (身長・体重) 血圧測定 尿検査 健康相談
3.10	高階南公民館	
3.12	大東南公民館	
3.19	川鶴公民館	
3.23	霞ヶ関北公民館	
3.27	西文化会館	

## ●成人健康教室と健康相談

テーマは「脳卒中にならない生活」。身体測定・血圧測定・尿検査・健康相談も実施。日時…3月9日(月)、午後1時15分～3時30分(受付時間=午後1時～1時15分) 会場…南公民館 講師…医師 対象・定員…市内在住の成人・40人 申し込み…3月2日(月)、午前10時から電話で保健センター

## ●市民健康教室 「肝臓病の予防について」

肝臓の仕組みや役割、肝臓病の知識と予防を学習。希望者は、当日直接会場へ。講師…医師 問い合わせ…健康課管理係

月日	会場	時間
3.20	保健センター	午後1時30分～3時(受け付け=午後1時～1時30分)
3.13	芳野公民館	

## ●成人相談(心臓と血圧)

どうき、息切れ、血圧などの心配ごとの相談に専門医が応じます。日時…3月12日(木)、午後1時30分～2時30分 会場…保健センター 対象・定員…市内在住の成人・30人 申し込み…3月3日(火)、午前10時から電話で同センター

## ●赤ちゃんの食事と歯みがき教室

希望者は、当日直接会場へ。歯ブラシがある方はお持ちください。問い合わせ…健康課保健指導係

月日	会場	対象	時間
3.9	高階南公民館	6～8か月児	午後2時～4時(受け付け=午後1時30分～2時)
3.23	川鶴公民館	11か月～1歳	

## ●成人食教室

希望者は、当日直接保健センターへ。「高血圧・心臓病の予防」をテーマに、食事で健康づくり。試食があります。日時…3月12日(木)、午後2時～3時(受付時間=午後1時30分～2時) 会場…保健センター 対象・定員…市内在住の成人・30人 問い合わせ…同センター

## ●3月の各種相談

希望者は当日直接保健センターへ。一般保健相談、思春期相談は随時電話で受け付けています。

事業名	月日	受付時間
赤ちゃんの食事と歯みがき教室(産乳食を始めたばかりの乳児)	3.20	午前9時30分～10時 実施時間=午前10時～11時30分
乳児相談(生後～7か月未満)	3.9	午前9時30分～11時 内容…身体測定・個別育児相談・歯みがき相談 ※年齢・年齢によって当日が異なります。
乳幼児相談(7か月～就学前)	3.23	
幼児相談(1歳～就学前)	3.16	

## ●献血にご協力を

3.11(水)…川越市役所  
午前10時～正午  
午後1時～3時30分  
問い合わせ…健康課管理係

## 休日の診療機関

●休日の当番医  
(受付時間…午前9時～午後5時)

- 川越市役所 ☎24-8811  
健康課管理係(☎内線252)  
予防係(☎内線254)  
保健指導係(☎内線257)
- 保健センター ☎24-8611
- 川越保健所 ☎24-0380

- 3.1(日)…埼玉病院(内)  
西小仙波町1-8-3 ☎24-5911
- 3.8(日)…深田外科医院(外・皮・消)  
野田町2-1-8 ☎43-3543

●内科・小児科の休日診療  
川越市休日急患診療所 受付時間  
小仙波町2-45-5 [午前9時～11時  
午後1時～3時  
午後8時～10時30分]  
☎23-0601

●歯科の休日診療(急患のみ)  
川越市予防歯科センター  
三久保町18-5 受付時間  
☎24-3891 [午前9時～11時30分]

## 川越保健所の催し ☎24-0380

### 救急法等講習会 「救急処置のしかた」

やけど・骨折・倒れたときの応急処置、人工呼吸法の実技など。無料。

日時…3月12日(木)、午後1時30分～4時30分 会場…西文化会館 講師…日赤の救急指導員 定員…60人 申し込み…3月5日(木)までに、同保健所保健婦課 ※当日は、動きやすい服装で来場を。

## ●難病医療相談

パーキンソン病や悪性関節リウマチ、せき髄小脳変性症などの神経難病でお悩みの方や家族の方の相談に応じます。日時…奇数月の第2火曜日(3月は10日)、午後1時30分～3時30分 内容…専門医の診察、相談と保健婦の生活相談(秘密厳守) 経費…無料 申し込み…相談日の前日までに、電話で同保健所保健婦課

## 難病患者 家族会 あやめの会

難病を持つ人とその家族が集まる「あやめの会」に参加して、仲間と共に悩みを解決しませんか。無料。日時…毎月第4火曜日、午後2時～4時 内容…情報交換、ストレッチ体操、福祉や医療に関する講演など 申し込み…随時、同保健所保健婦課

## ☎電話番号が一部変更になりました

市内日高団地の市外局番が、これまでの飯能区域の局番から川越区域の局番(0492-34)に変わりました。これは、同地区の「行政区域に合わせた市外局番にしてほしい」という要望をNTT川越支店が受け入れて実現したものです。これに伴って同地区の電話加入者およそ330世帯の「電話番号」が変わりました。以前に使われていた電話番号には、新しい電話帳の発行日まで新しい番号を案内するメッセージが入れています。問い合わせ…NTT川越支店窓口営業担当☎24-2996

## ☎土曜日に電話をかけるときは、

市役所は、平成2年4月から土曜閉庁を実施、第二・第四土曜日の業務は、休みとさせていただきます。ところが、閉庁土曜日の午前中には、およそ500件の電話がかかってきます。電話の多くは「市役所はやってますか?」という問い合わせ。また、土曜日の午後と日曜日・祝日には電話が少ないことから、土曜閉庁のお知らせが足りなかったのかもしれない。電話の応対に追われ、当直員が業務(婚姻、出生、死亡の受け付け)に支障をきたすこともあります。土曜日の電話は、かける前にカレンダーを確認してください。

●茶道稽古の会(裏千家)  
先着十五人。月三回火曜日、午後1時～3時、中央公民館で。入会金二千円、月二千元。連絡先…原澤光代☎23-0517

●ハッピー(パドミンテン)  
毎週火曜日、午前10時～正午、サンライフ川越で。月二千元。連絡先…長島早苗☎23-12263

●シルバード健康体操クラブ  
座ってでもできる体操とマッサージ。毎週木曜日、午後2時～3時15分、西文化会館で。入会金二千円、月三千元。連絡先…石井幸恵☎32-1449

●南古谷農協ダンス教室  
毎週木曜日、午後8時～10時、川越市農協南古谷支店で。入会金二千円、月二千元。連絡先…細野穂☎43-1622

●手編み210サークル  
毎月第一・第三火曜日、午後1時30分～4時、南公民館で。月二千元。連絡先…宮崎たみ子☎25-6477

●オーキッドダンスクラブ(社交ダンス)  
毎週金曜日、午後7時30分～9時30分、古谷公民館で。入会金千円、月千五百円。連絡先…荒井富子☎35-1500(午後7時以降)

●福原煎茶クラブ(黄葉東本流)  
毎月第一・第三火曜日、午前9時30分～正午、福原公民館で。入会金千円、月千五百円。連絡先…加納和子☎44-4208

●フレッシュ体操  
リズム体操、ストレッチ、ヨガ、ダンスなど。毎週金曜日、午前10時～11時30分、福原公民館で。入会金千五百円、月二千五百円。連絡先…蛸子美紀子☎0429-9811709(午後6時以降)

●高階イレブンス(サッカークラブ)  
小学1～6年生。毎週日曜日、午後2時30分～4時30分、高階小学校校庭で。入会金二千円。連絡先…大野進☎43-8760

●川越体操少年団  
小学2～6年生。毎週土曜日、午後3時～5時、市民体育館で。入会金千円、月千円。連絡先…森8546

●参加してみませんか  
川越フィルハーモニー管弦楽団オーケイション  
3分程度の演奏と面接。F1一人とOb、Cl、Fg、Hr各二人。3月20日(祝)、霞ヶ関南小学校音楽室で。申し込み…3月10日(火)までに、加藤昭☎32-0647

●健康体操の無料講習会。3月4日(火)、午後2時～3時15分、大東南公民館で。連絡先…山根千恵子☎44-4599

●エアロビクス無料講習会  
ミセスエアロビクス主催。3月2日(月)、午後2時～3時、西文化会館で。連絡先…渡辺康江☎31-8546

●第2回川越市総合9人制バレーボール大会  
市バレーボール連盟主催。3月22日(日)、午前8時30分から、市民体育館ほかで。男女別トーナメント戦。一チーム三千円。代表者会議は3月16日(月)、午後7時から市民体育館で。申し込み…3月10日(火)(必着までに、封書でチーム名、代表者の氏名・住所・電話番号、メンバー表を宮崎豊(元町1-1-1)☎22-1125)

●スケート講習会  
川越市スケート連盟主催。小学生以上、先着百人。3月20日(祝)、22日(日)、午後7時～9時、東武川越スケートセンターで。二千三百円。申し込みは、3月1日(日)、午前9時から経費を添えて市民体育館へ。連絡先…須賀☎24-6702(午後6時以降)

●無料税務相談  
川越税理士会主催。毎週金曜日、午前9時～正午、午後1時～3時、関東信越税理士会川越支部(脇田本町一四二三第百生命ビル7階)で。連絡先…同会☎46-6188

仲間になりませんか

賢子☎42-3744(午後7時以降)

●第2回川越市総合9人制バレーボール大会





中央が川辺さん

### 母の戦後処理

川辺康子さん(40歳・中原町1)  
東京に住む母、神奈川の姉、埼玉の私とて、上海旅行をしました。

上海で戦病死した母の末弟「じゅうちゃん」の供養が目的でした。前回計画したときには天安門事件でお流れになり、72歳になる母にとっては、待ちに待ってようやく実現した旅でした。

帰国後、持ち帰った記念の品を母の実家の墓に納め、供養してもらいました。

遺族年金をいただき、「死んだ子が一番親孝行だ」と言っていた祖母も、お墓の中で喜んでくれたことと思います。

旅は4日間だけだったので、遺骨を埋めたところを見つけることはできませんでした。しかしそれでも、「姉さん姉さん」となついていた弟の死が一枚の死亡通知だけで済まされていた母にとって、この旅は長い戦後に一つの区切りをつけたものになったと思います。

今、母は、上海で買求めた盆栽の鉢に何を植えようかと、次の草花盆栽の教室を楽しみにしています。

### イラストコーナー



いちかわけいこ  
市川敬子さん  
(14歳・野田町1)

イラスト募集中 官製ハガキに黒インクで、季節感のある絵を。「表通り・裏通り」のタイトルも忘れずに入れてください。

わたしはだれの答え(内は撮影地) ①タゲリ(石田本郷の麦畑) ②ハクセキレイ(下松原の林) ③カワラヒワ(下松原の林) ④タシギ(古市場、新河岸川) ⑤コゲラ(下松原の林) ⑥キシ(南田島の田んぼ) ⑦コジュケイ(下松原の林) ⑧シジュウカラ(下松原の林)

### カモの見分け方(以下は雄鳥の特徴です)



マガモ  
首と頭が光沢のある緑色で、くちばしが黄色い。



カルガモ  
体が茶色で顔に黒い線があり、くちばしは黒く先が黄色い。



ヒドリガモ  
赤茶色の顔で、額から頭にかけて黄色の帯がある。



オナガガモ  
茶色の頭、胸から首に白い線の切れ込みがあり、尾が長い。



ハシビロガモ  
胸が白く脇腹がオレンジ色、くちばしが黒く大きい。



コガモ  
小さい体型、茶色の頭に緑色の帯がある。



### 市内の自然再発見

# 鳥を見に出かけませんか

冬は鳥を観察するのに最も良い季節です。林の中や水辺、庭先や田畑にも多くの鳥たちが生活しています。ちょっと耳を澄まして聞き、目を凝らして見れば、それまで気づかなかった鳥たちの世界が見えてきます。まだ寒い日が続いていますが、たまには屋外に出て、身近な自然とつきあってみませんか。

なぜこの季節が鳥の観察に最適なのかというと、①カモなど越冬する冬鳥や山から里に下りて来る鳥が多いため、種類が多い②木の葉が落ち草も枯れているので見つけやすい③エサが少ない時期なので、エサ探しのため人目に付くところまでやって来る④これから春先にかけては求愛の季節なので、きれいなさえずりを始める、などだからです。

### 林の鳥

まず出かけてみたのは福原の雑木林です。「鳥の観察は午前中が良い」と言う笠原さんのアドバイスに従い、午前九時ごろに林に入ってみました。

なるほどコナラやクヌギなどの木々は葉を落として林の奥の方まで目が届きます。でも、肝心の鳥はなかなか見つかりません。「鳥を見つけるにはそこに鳥がいると信じ、耳を澄まし、目を凝らすことが大切」とのことなので、しばらく林の中に立ち止まって耳を澄ますことにしました。すると、ほどなく林のあちこちからチェチェ、チュンチュン、ギョーッ、ギョーッ、ツピーツピー、ピッピッ...など鳥の鳴き声が聞こえてきました。うっかりすると聞き落としそうなものもありましたが、中には大胆にも近くで鳴きだす鳥もいます。林の中に一人っていると、鳥たちの鳴き声が自分を包みこんでくれるような感覚になってきます。

### 水辺の鳥

「鳥の観察ならここが今、一番いいよ」と、笠原さんに推薦してもらったのが、次に訪ねた川鶴団地の遊水池です。



オシドリ

モメ、シラサギ、それに一羽だけですがオシドリの雄を見ることができました。鳥の観察では、種類を見分けて名前がわかると、いっそうおもしろくなってきました。ここでは、上にカモ類の簡単な見分け方を紹介しましたので参考にしてください。

今回の市内の鳥探しでは、川や田畑にも出かけ、三日間で約二十種類を見つけることができました。しかし笠原さんによると、市内で観察できる鳥は冬の時期だけでも五十種類以上あるということです。皆さんも身近な自然のすばらしさを再発見するために、野鳥の世界をちょっとのぞいてみませんか。



②黒い顔に白い頬、胸に黒い帯があり「ツツピー」と鳴く。



⑦草むらや林の中において「チョットコイ、チョットコイ」と鳴く。



⑥日本の国鳥。「ケン、ケン」と鳴く。



⑤きつつきの一種、翼の横じまが特徴。木をついたところ。



④茶色と黒のまだら模様、「ジエツ、ジエツ」と鳴く。



③「キリリ、コロロ」と鳴き、飛ぶと黄色の帯が見える。



②灰色の体、ほおが白色、目を通る黒い線がある。



①黒くて長い冠羽を持ち、飛ぶときなどに「ミュー」と鳴く。



# ふるさとを刻む

11

童話のイメージ

佐藤小児科医院 (中原町二)



お孫さんにあたる坪井さんからお聞きしたところによると、佐藤又蔵氏が中央小学校の西側にある佐藤小児科医院を開業したのは大正六年十一月とのこと。佐藤氏は、中折れ帽をかぶって、マントを着て革のかばんを持ち、人力車で越生あたりまで往診に出かけたそうです。

貧しい人からはお金をもらわず、人情の厚い立志伝中の人であったとか…。全体が暖かなクリーム色で、薄茶色の窓枠がアクセントになった、洋館風の木造建築です。

昔、私が子どもたちに読んであげた、「小さなお家」という絵本を思い出させてくれました。奥まった所にあり、決して小さくではないのですが、形と色が絵本の世界を思わせるのでしょうか。なんだからとても懐かしい気持ちにさせる建物です。

版画と文 松平静江さん

## わが街川越 番組ガイド

38ch テレビ埼玉 毎週火曜日 午後5時30分～5時40分 再午後10時～10時10分

■一部変更になることがあります。あらかじめご了承ください。

### 編集日記

2月12日、県と県広報協会共催の平成3年市町村広報コンクールの結果が発表されました。本市は応募した4部門にすべて入賞。広報紙と組み写真は最優秀賞に選ばれました。この二つは、全国広報コンクールに出品されます▶日ごろ励ましやご意見をくださる市民の方々と、広報係の諸先輩、県内外の広報担当者の指導のたまものと感謝。受賞を機会に、さらにステップアップ。これからも、市民と市のパイプ役に徹して、皆さんの身近な広報でありたいと思います。



2.25

TUESDAY

### 勤労者福祉サービスセンター

市内の中小企業の勤労者と事業主の福祉、振興、発展を図ろうと、平成2年にスタートした「川越市勤労者福祉サービスセンター」。2月16日(日)に行われた催しから、同センターの仕組み、事業内容などを紹介します。

3.3

TUESDAY

### 今、学校では 大きな絵本と花時計

高階西小学校の6年生は、卒業記念に大きな絵本を作っています。また、大東西小学校は、県から緑化推進校として委嘱されており、花時計造りに励んでいます。番組では、児童の熱心な制作風景をレポートします。

3.10

TUESDAY

### 広がれ手話の輪

川越市手輪の会は、耳の不自由な方のために手話活動を続けるボランティアグループ。番組では、3月3日(火)に行われる同会の10周年記念大会から、手話劇、手話落語、活動の様子などを紹介します。