



広報

川越

No. 778

H.3.11.10



■ キュービックプラン21	2
■ ごみ、集積所へ出す前に	4
■ 生産緑地地区制度のあらまし	5
■ 平成4年度保育園児募集	6
● 表通りの 裏通りの 留学生がやって来た	14

川越市民憲章(抜粋)

1. 郷土の伝統をたいせつにし、平和で文化の香りたかいまちにします。
1. 自然を愛し、清潔な環境を保ち、美しいうらおいのあるまちにします。
1. きまりを守り、みんなで助けあう明るいまちにします。
1. 働くことに生きがいと喜びを感じ、健康でしあわせなまちにします。
1. 教養をふかめ、心ゆたかな市民として、活力にみちたまちにします。

第2・第4土曜日、市役所は「土曜閉庁」を実施しています。

* 戸籍関係（出生・死亡・婚姻など）の届け出は、本庁舎地下1階の当直室で受け付けています。



 川島町 人口(H2.10.1) 21,945人 面積 41.72km ²	 日高市 人口(H2.10.1) 53,169人 面積 47.48km ²	 鶴ヶ島市 人口(H2.10.1) 63,062人 面積 17.73km ²	 坂戸市 人口(H2.10.1) 95,736人 面積 40.97km ²	 狭山市 人口(H2.10.1) 157,307人 面積 49.02km ²	 川越市 人口(H2.10.1) 304,860人 面積 109.18km ²
--	--	---	--	---	--

キュービック プラン21

「キュービックプラン21」は、県南西部地域を構成する川越市、狭山市、坂戸市、鶴ヶ島市、日高市、川島町の6市町が、自立性の高い産業都市として、また、文化都市として発展を遂げるため圏域を形成し、互いに支え合いながら効率的に都市整備を進め、魅力ある地域づくりを行っていかうとするものです。

キュービック(CUBIC)とは、六面体を意味することばです。参加する6市町の連合体を六面体にたとえて、当圏域の目指す「産業と文化の間に、はぐくまれる都市連合」の英訳文=City Union Between Industry & Cultureの頭文字をとって名づけられました。

キュービックプラン21は、市町を越えて、圏域全体が発展するように考えられたものです。そのため、各市町のさまざまなイベントも、皆さんに圏域への愛着を抱いていただくように企画・運営されます。冬から春にかけて、私たちの圏域には、下記のようなイベントがあります。少し足を伸ばして、出かけてみませんか。

キュービックプラン21についてくわしくは、総合政策課(管内線719)へ。

キュービックプラン21は大別すると、圏域に視点を置いた「ベーシック(基礎的な)・プロジェクト」と、圏域より広範囲の埼玉県全域に影響力があると考えられる「リーダーリング(先導する)・プロジェクト」の二つから成り立っています。このうち前者では、道路、鉄道などの交通網の向上や土地区画整理事業、圏域のイメージを高めるためのソフトプロジェクトを展開。後者では、県南西部産業文化センターや埼玉中核空港の建設、快適な環境づくり事業などが展開される予定です。

各市町 冬・春のイベント案内



- 鳥羽井沼投網大会：12月8日(日)
岡打ち、船打ちでのコイの捕獲競技。
- 川島町経済課(☎97-1811)
●第10回川越市民コンサート：12月15日(日)
読売日本交響楽団の演奏。
- 川越市市民文化課(☎24-8811)
●手作りたこ揚げ大会：2月9日(日)
百数十のたこが空中で乱舞。
- 日高市総務課(☎0429-89-2111)
●梅宮神社甘酒祭：2月10日(月)・11日(祝)
平安時代から伝わる珍しい酒盛り祭り。
- 狭山市社会教育課(☎0429-53-1111)
●第3回鶴ヶ島グリーンロードマラソン大会：3月8日(日)
健康マラソン、ロードレース大会。
- 鶴ヶ島市社会教育課(☎71-1111)
●第16回かわせみマラソン大会：3月22日(日)
高麗川を眺めながら競うマラソン大会。
- 日高市社会教育課(☎0429-89-2111)



- 小江戸川越春まつり：3月下旬～5月
桜まつり、花火大会等のイベント。
- 川越市商工観光課(☎24-8811)
●大宮住吉神楽：4月3日(日)
神話が題材の十二神楽と十座外神楽。
- 坂戸市社会教育課(☎83-1331)
●'92鶴ヶ島桜まつり：4月上旬
太鼓の競演、民踊流し等。
- 鶴ヶ島市産業振興課(☎71-1111)
●狭山新茶と花いっぱい祭典：4月29日(祝)
茶摘み体験、新茶の接待等。
- 狭山市農務課(☎0429-53-1111)
●川島町子供大会：5月5日(祝)
鳥羽井沼での子ども釣り大会。
- 川島町福祉課(☎97-1811)
●さかど商工祭：5月8日(金)・9日(土)
植木市などの各種イベント。
- 坂戸市商工労働課(☎83-1331)
●くわしくは、各市町の担当課へ。

川をよかす

キュービックシンポジウム
～暮らしの中に生きぬく川の生かす～
日時：11月25日(月) 午後1時30分～4時30分
会場：川越西文化会館(東武東上線霞ヶ関駅下車、徒歩10分)
内容：基調講演Ⅱ東洋大学教授・荻原国宏さん
▼パネルディスカッションⅡNHK解説委員・村田幸子さんほか四人
経費：無料
問い合わせ：川越市総合政策課(管内線719)



集積所へ出す前に、もう一度チェック!

川越市のごみ量は、年々増加を続けています。ごみの年間排出量は、昭和六十年(一九八五年)の四、四二六トン、昨年度(一九九〇年)二、六七〇トン。五年間で約一・四倍にも増えています。増え続けるごみの減量化と資源化を推進するため、市では、昨年度から「びん・かん」の分別収集、今年度から「コンポスト補助金制度」を取り入れてきました。また、今年十一月からは、市内五十五校の小・中学校に「空き缶(アルミ缶)回収ボックス」を設置。児童・生徒が持ち寄ったアルミ缶を、再利用のため業者に引き取ってもらう制度も始まりました。

集積所へのごみは、四分別で

集積所へは、可燃ごみ、不燃ごみ、びん・かん、水銀含有ごみの四種類に分けて出してください。四分別により、資源ごみの「びん・かん」が有効に再利用できるほか、処理場で選別する手間が省け経費も削減できます。また、新聞、雑誌、段ボール、衣類などは集団回収で、再生紙などに生まれ変わらせましょう。集積所へ出す前に、もう一度チェックを。なお、川越市では▼タイヤ▼ガソリン▼消火器▼ガソリン▼廃油▼農薬▼火薬類▼金属粉▼毒物▼劇物▼ブロック▼廃材▼引越などで排出される多量ごみ▼商店・事務所・会社などの事業系ごみは、収集していません。購入先や修理工場、廃棄物処理業者などに連絡して、処理してください。

小・中学校にアルミ缶回収ボックス

今年十一月、ごみ問題への児童・生徒の関心を高め、ごみの減量化・資源化を図ろうと、「空き缶(アルミ缶)回収ボックス」を市内の全五十五の小・中学校に二個ずつ設置。このボックスによる年間予定回収量は、児童・生徒が月五個ずつ持ち寄れば、約四十トンに。昨年度の市全体のアルミ缶回収量約百二十トンの三分の一にあたる数値となります。アルミ缶は、何回でも再生できる「スーパー缶」です。しかも再生には、新たにつくる場合と比べ三割の電力しか使いません。アルミ缶一個の再生で、テレビが三時間も見られる電力が節約できます。アルミ缶の回収にご協力ください。

ごみの分け方

可燃ごみ(燃えるごみ)

※カーペットなどは60cm以下

不燃ごみ(燃えないごみ)

※油をぬく

びん・かん(資源ごみ)

※同一袋に入れる

水銀含有ごみ

※黄色の使用乾電池等保管袋に入れる

水銀含有ごみは、収集袋で

市では、水銀含有ごみ収集用の黄色の袋(使用済乾電池等保管袋)を、十二月中旬に自治会を通じ各家庭に配布します。乾電池、蛍光灯、体温計など水銀を含んだごみは、他のごみといっしょに処理されると環境汚染につながるおそれがあります。水銀含有ごみは、他のごみと必ず分けてください。使用済みの乾電池や体温計は、この袋に入れ、いっばいになったから「不燃物収集日程表」の〇印の日に集積所へ。この袋に入らない蛍光灯は、別の袋に入れるか、購入時のケースに入れてください。※「使用済乾電池等保管袋」は、環境整備課、各出張所・連絡所にもあります。



問い合わせ…環境整備課 (☎内線243)



生産緑地地区制度のあらまし

市街化区域内農地は、都市化が進む中で、貴重な緑地、オープンスペースとして大切な役割を持っています。また、潤いのある都市づくりには、公害や災害を防ぎ、農業と調和した都市環境を確保することが大切。そこで、市街化区域内の農地が有効に利用されるために、「生産緑地法の一部改正(九月十日施行)」が行われ、「宅地化する農地」と「保全する農地」に明確に区分されることになりました。

農業と調和した生産緑地地区制度

生産緑地地区制度とは

市街化区域内の農地は、住宅地の供給促進のほか、都市環境の改善、新鮮野菜供給のため残された貴重な緑地、オープンスペースという大切な役割を持っています。生産緑地地区制度は、この緑地機能を生かし、公害や災害を防いだり、都市環境を保つために農地などを計画的に保全し、良好な都市環境を形成するための都市計画の制度です。

そこで、市街化区域内の農地は、「宅地化する農地」と「保全する農地」に明確に区分されます。さらに「保全する農地」は、「生産緑地の指定を受ける農地」と「市街化調整区域に編入される農地(逆線引き)」に分けられることになりま

す。生産緑地地区の指定は、平成四年十二月末日までに行われることになっています。

生産緑地地区の指定

生産緑地地区の指定は、次の要件を満たす農地を、市が都市計画の手續きを経て行います。

- ▼現に農業が営まれている
- ▼生活環境を守り、公共施設等の敷地として適している
- ▼面積が一回で五百平方メートル以上ある
- ▼農業の継続が可能である

ただし、この指定は、農地の所有者、その他の関係権利者全員の同意が必要とされています。

生産緑地地区に指定されること

生産緑地を管理していくために、次のような助言や援助、買い取り、税制上の措置などがあります。

生産緑地の管理上の援助

市街化区域内農地としての土地利用が、都市計画明確になり、安心して農業が継続できます。ま

た、市や農業委員会、農協が援助協力し、生産緑地の管理に必要な助言、土地の交換のあっせんなどのバックアップが得られます。

生産緑地の買い取り

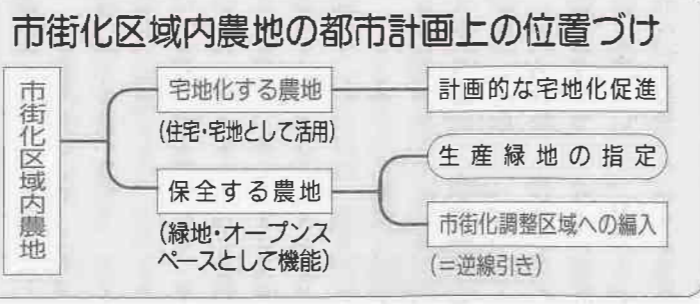
指定されてから三十年を経過したときや、農業の主たる従事者の死亡などで営農できなくなったときは、市に買い取るよう申し出ることができます。

買い取りの申し出があると、市は時価で買い取るか、県や住宅供給公社、住宅都市整備公団、他の農業従事者にあっせんします。

関連税制の特例措置

生産緑地に指定された農地は、次のように固定資産税や相続税などの優遇措置が受けられます。

固定資産税・都市計画税 平成四年度以降、すべての市街化区域



説明会と意向調査

該当する地権者には、説明会と意向調査の通知をします。説明会は十一月二十日(水)から二十五日(木)まで、十一会場で行う予定です。

農地は宅地並み課税となりませんが、生産緑地地区に指定された農地は農地課税となります。また、宅地化する農地については、計画的な宅地化や優良な賃貸住宅を建築した場合などには、軽減措置が受けられます。なお、長期営農継続農地制度は、平成三年十二月三十一日で廃止されます。

相続税・贈与税 納税猶予・免除制度が適用されます。

所得税 市などに買い取られたときは、譲渡所得から一五〇〇万円が控除されます。

地価税 平成四年度から課税される地価税がかかりません。

問い合わせ ●生産緑地の指定…都市計画課(☎内線554) ●固定資産税・都市計画税…資産税課(☎内線844) ●相続税・贈与税・所得税・地価税…川越税務署資産税担当(☎42-1411)

おともだち、いっぱい 平成4年4月入園の保育園児募集



来年四月入園の保育園児を募集します。希望する方は、申請書類をお渡ししますので、保育課までお出かけください。

受け付けは、左表の日程で行います。第一希望の保育園の受付会場へお出かけください。なお、該当日が都合の悪い方は、日程表最

下欄の「総合受付」をご利用ください。

現在入園中で、引き続き保育を希望する方も、申請手続きが必要です。この場合は、各保育園に申請書類が用意してありますので、お申し出ください。

問い合わせ：保育課保育係(☎内線272)

平成4年度保育園入園申請受付日程表

区分	保育園名	定員(人)	募集予定(人)	年齢	受付日	受付時間	受付会場	
市	中央	90	18	8か月から	12.11(水)	PM1:30-5:30	市役所7A会議室	
	仙波町	90	17	"	12.10(火)	PM2:00-5:30	南公民館	
	神明町	120	37	"	12.11(水)	PM1:30-5:30	市役所7A会議室	
	小室	60	22	"	12.12(木)	PM3:00-5:30	小室保育園	
	脇田新町	80	31	1歳から	12.18(水)	PM2:00-5:30	南公民館	
	月吉町	70	25	2歳から	12.11(水)	PM1:30-5:30	市役所7A会議室	
	新宿町	120	32	8か月から	12.18(水)	PM2:00-5:30	南公民館	
	古谷	60	37	2歳から	12.17(火)	PM3:00-5:30	古谷保育園	
	古谷第二	60	21	8か月から	"	"	古谷第二保育園	
	南古谷	70	22	1歳から	12.16(月)	PM2:00-5:30	南古谷公民館	
	南古谷第二	60	21	8か月から	"	"	"	
	高階	80	25	2歳から	12.2(月)	"	高階南公民館	
立	高階第二	100	38	8か月から	"	"	"	
	高階第三	90	28	"	12.3(火)	"	高階公民館	
	大東	60	30	2歳から	12.4(水)	PM3:00-5:30	大東保育園	
	霞ヶ関	60	37	"	12.9(月)	PM2:00-5:30	霞ヶ関第二保育園	
	霞ヶ関第二	90	30	8か月から	"	"	"	
	川鶴	60	20	"	12.6(金)	PM3:00-5:30	川鶴保育園	
	名細	60	20	2歳から	12.19(水)	PM2:00-5:30	霞ヶ関北公民館	
	名細第二	90	25	8か月から	12.6(金)	PM3:00-5:30	名細第二保育園	
	下田	90	46	3か月から	12.19(水)	PM2:00-5:30	霞ヶ関北公民館	
	法	むさしの	45	10	"	"	"	"
		増美	90	39	1歳から	12.10(火)	"	南公民館
		まきば	80	37	3か月から	12.13(金)	PM3:00-5:30	まきば保育園
おおぞら		90	37	1歳6か月から	12.4(水)	"	おおぞら保育園	
パンピ		60	14	6か月から	12.19(水)	PM2:00-5:30	霞ヶ関北公民館	
貴精		60	18	3か月から	12.13(金)	PM3:00-5:30	貴精保育園	
高の葉		90	24	8か月から	12.3(火)	PM2:00-5:30	高階公民館	
総合受付					上記の申請日に都合のつかない方	12.21(月)	AM9:30-正午	南公民館
						12.22(火)	"	市役所7A会議室

※年齢は、平成4年4月1日現在です。
 ※会場の都合で、お子さん連れ、車での来場は、できるだけご遠慮ください。

向学心、応援します

教育費の一部にお役立てを

母子・父子家庭のお子やご兄弟にあげます

就学支度金

来春、小・中学校に入学する母子・父子家庭のお子さんに、県から就学支度金(入学準備金)が支給されます。該当する方は、申請をお忘れなく。

支給金額(一人につき)：小学校入学 二万二千円 ▼ 中学校入学 一万八千円

対象：平成三年度の市民税が非課税で、生活保護を受けていない母子・父子家庭

申請方法：十二月二十七日(金)まで

母子家庭のお子さんにお貸しします

修学資金と就学支度資金

母子家庭のお子さんを対象に、県が修学資金(授業料の一部)と就学支度資金(入学準備金)をお貸しする制度。本年度から、進学指導

に印鑑、預金通帳、年金証書または児童扶養手当証書(母子家庭のみ)を、市福祉課児童福祉係へお持ちください

※申請最終日以降に母子、父子家庭になられた場合は、来年三月末日まで受け付けます。

などで受験校を決定した段階でも申請できるようにしました。

貸し付けの本決定および入金は、進学先が決まり、合格通知書と借入書を提出された後になります。

希望する方は、手続きを。

提出書類：①貸付申請書②借受資格証明書③戸籍謄本④印鑑証明書⑤所得証明書⑥合格通知書⑦借入書⑧⑦は、合格決定後に提出⑧受験校別表(合格決定前に申請される方)

※①②⑦⑧の用紙は、市福祉課にあります。

申込期間：修学資金 随時 ▼ 就学支度資金 来年三月三十一日(火)まで



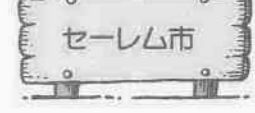
貸付限度額・償還期間

区分	貸付限度額(円)	償還期間	利率
修学資金	高校 公立 月額 12,000	卒業後6か月	無利子
	高校 私立 月額 21,000		
	大学 公立 月額 32,000		
	大学 私立 月額 41,000		
	専修学校 高等 月額 24,000		
	専修学校 専門 月額 40,000		
就学支度資金	小学校 34,900	5年以内	無利子
	中学校 40,400		
	高校 公立 65,000		
	高校 私立 200,000		
	大学 340,000		

問い合わせ：福祉課児童福祉係(☎内線2000)

※小・中学校就学支度資金は、所得税非課税世帯に限りです。
 ※他の貸付制度と重複して利用はできません。

姉妹都市



ノース・セーレム高校(米オレゴン州・セーレム市)と姉妹校となっている川越商業高校の生徒五人が、親善交流のため、九月二十一日から二十八日まで渡米、生徒の体験作文を紹介します。

第二のふるさと

井上美絵子(二年)

飛行機に乗って九時間。空港で初めてホストファミリーと対面。「ミエコ」。一人の女性が声をかけてきました。不安な私の心を、優しい家族の笑顔が勇気づけてくれました。

翌日、家族と動物園や滝を見学。最初は何を言っているのか聞き取れず、泣きたくなりました。しだいに無口になり、ムダに一日を過ごしてしまいました。印象深かったのは、ノース・



セーレム高校の授業でした。驚いたことに、終了ベルと同時に教室を出てしまうことでした。日本の学校と違い、生徒が教室を移動するため、廊下は活気にあふれていました。すれ違う生徒が気軽にあいさつをしてくれ、緊張が少しずつ解けてきました。日本語の教室には、こたつ、畳、障子が置いてあり、とても楽しい授業でした。このときだけは私たちが先生になり、日本についてたくさんのお話を聞かせてくれました。みんなすごく覚えてきました。みんなすくすくと話していたのには、驚きました。アメリカでの生活は、私に大きな影響を与えてくれました。日本では味わえない新鮮な感動が私の心の中にいっぱいです。いつの日か、再びオレゴンへ行きホストファミリーの方たちに、会いたいです。私にとって、オレゴン第二のふるさとです。

第2・第4土曜日、市役所は「土曜閉庁」を実施しています

懐かしい眼鏡橋



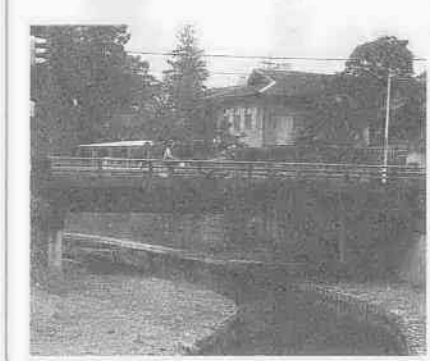
橋にも、それぞれに歴史、特徴があります。新河岸川をまたぎ、元町二丁目と石原町二丁目をつなぐ「高沢橋」も、その一つです。

上写真は、明治三十年ごろの高沢橋。橋脚を水面に写し出した姿が「ロイド眼鏡」を連想させたところから、「眼鏡橋」の愛称がつけられました。

ところで、この橋の工法には、西欧の石積み技法が使われまし

た。どことなく郷愁が感じられるような橋でしたが、洪水には勝てませんでした。明治四十三年の大洪水で、一晩にして流され、はかない十数年の命を閉じることになったのです。

その後、鉄橋を経て、昭和四十二年、現在のコンクリート橋に。数年前に木目調の化粧を施した姿(下写真は当時の面影)そありませんが、今でも「眼鏡橋」と呼ぶ方は多いようです。



「とおりやんせ」で紹介する、昔の風景を撮った写真を募集中。くわしくは、広報課(☎内線434)

募金に今年もご協力を 平成3年度歳末たすけあい運動

地域「つなごころ」 明るい正月

今年も「歳末たすけあい運動」の季節がやってきました。この運動は、生活に困っているご家庭や、福祉施設で生活している方、交通遺児の皆さんなどが、明るいお正月を迎えられることを願って実施されるものです。隣人愛と思いやりの心に支えられたこの援助活動に、あなたのご協力をお願いします。

問い合わせ：川越市社会福祉協議会 (☎25-5703)



家屋を取り壊したら



家屋の固定資産税は、一月一日に所有する建物にかかります。今年の一月二日以降に取り壊した建物には、年内に取り壊しの届けがあれば、来年から固定資産税がかからなくなります。該当する方は、忘れずに届け出を。

届け出と問い合わせ

- ▼登記済み家屋：浦和地方法務局 川越支局 (東田町二二一七 ☎43-3824)
- ▼未登記家屋：資産税課家屋係 (☎内線846)

忘れずに届け出を

みどりの手帳(療育手帳)をお持ちの方へ

十二月一日(日)から、精神薄弱者の方のJR運賃と航空運賃が割引引かれることになりました。割引を受けるためには、みどりの手帳の書き換えが必要です。書き換え

手続きを、お早めに済ませてください。書き換え場所：福祉課 お持ちいただくもの：印鑑、顔写真一枚(縦三センチメートル×

横二・五センチメートル)、みどりの手帳

問い合わせ：同課障害福祉係 (☎内線873)

川越市高齢者保健福祉実態調査にご協力を

現在、市で行っている「川越市高齢者保健福祉実態調査」は、高齢者の日ごろの生活の様子や、保

健福祉サービスについてのご意向をお聞きし、施策に反映するためのものです。

調査は、郵送によるものと、民生委員、市が委託した民間の調査員、市職員による訪問の二とおり

870)

新しい保険証は届きましたか



国民健康保険に加入している世帯に新しい保険証(国民健康保険被保険者証)が届きました。まだ届かないご家庭がありましたら、保険年金課

へお問い合わせください。なお、旧保険証は、同課が最寄りの出張所にお返しください。問い合わせ：保険年金課係 (☎内線262)

水曜日には、車を減らそう

十一月から来年一月は、車の交通量を減らす期間。毎週水曜日は、特に車の交通量を減らす日です。私たちが毎日吸っている空気は、

の削減を目標に、自動車の使用を減らすようお願いいたします。この冬、空気を少しでもきれいにするために、ご理解とご協力を。

問い合わせ：環境管理課 (☎内線231)

NOxのない川越の空を



もしもし コーナ 32 税金

収納課 ☎内線851

Q.納税証明書をとりには?

市から下水道資金を借り入れるため、納税証明書をとりた 要なのでしょうか。

A.使用目的をはっきり伝えてください

市で発行する納税証明書は、市県民税、法人市民税、固定資産税、償却資産税、軽自動車税、国民健康保険税など、市に納付した税額を証明するものです。これには、請求された税目についての年税額と申請日までの納付額が記載されています。使用目的によって、それぞれ必要な証明書が違ってきますが、あなたの場合は市県民税と固定資産税の証明書が必要です。なお、一枚の納税証明書で四税目まで記載することができます。

証明書をとり場合は、①記載する内容②使用目的③税目④年度⑤必要枚数などをはっきり伝えてください。また、プライバシーの保護や財産保護のため、請求者本人か同居親族の方のみ請求できることになっていますが、委任状(代理人選任届)があれば、第三者でも請求できます。持ち物：請求者の印鑑(法人の場合は代表者印) ※請求日直前に税金を納付された場合は、納税通知書の領収書が必要。

請求場所：市役所二階収納課 ▼各出張所・連絡所 ▼本川越駅証明センター

経費：一枚百五十円

※納税証明書には、所得額などの記載はありません。個人の所得を証明するには、市民税課で発行する「課税証明書」「所得証明書」「非課税証明書」があります。



下水処理を開始 11月1日から

次の地番の家屋所有者は、3年以内に水洗化する義務が生じます。水洗化工事は、市指定下水道工事に依頼を。なお、一部区域とは、その地番の一部が処理区域となったことをいいます。

問い合わせ…下水維持課指導係 (☎内線274)

全部区域…今成444、446、447番地 ▶ 扇河岸36~44、48番地 ▶ 砂162、163、173~175、177~180、184、185、1075番地 ▶ 砂新田120番地 ▶ 寺尾121~123、127、249、272番地 ▶ 砂新田1丁目5、8~12番地 ▶ 砂新田2丁目8~10、12~18番地 ▶ 砂新田3丁目15~17、19、22、24、25番地 ▶ 的場1829~1835、1839~1844、1865番地

一部区域…今成442、443、448番地 ▶ 扇河岸47番地 ▶ 寺尾207、213、248番地 ▶ 砂新田2丁目1、5~7番地 ▶ 砂新田3丁目18、21、23番地 ▶ 砂新田4丁目6~9、17番地 ▶ 的場1820、1823番地

ご存じですか「検察審査会」

検察審査会は、検察官のした不起訴処分が正しかったかどうかを審査するところ。あなたが、交通事故や詐欺、窃盗などの被害者となり、警察に訴えると捜査が始まります。その結果に基づいて、検察官が犯人の起訴、不起訴を決定します。あなたの事件が不起訴となった場合、その処分に不満であれば、検察審査会に審査の申し立てをすることができます。相談や申し立ての費用は、無料です。お気軽にご相談を。

問い合わせ：川越検察審査会事務所 (☎25-3500)

消防特別点検でサイレンを鳴らします

11/17(日) 21:00

市内の消防署などで、消防特別点検のため、一斉にサイレンを鳴らします。ご承知おきください。

サイレンの 鳴る 15秒 休む 6秒 3回くり返す

捜査活動にご協力を

11月は、指名手配被疑者捜査強化の月間です。
指名手配被疑者、市内で発生した連続放火事件などで、お気づきの情報をお寄せください。
連絡先：川越警察署（☎42-0200）

市立博物館第3回特別展 岩崎勝平の作品から ③

川越市立博物館 郭町2-30-1 ☎22-5399



「厩橋満潮図」

勝平は、昭和16年以降、画壇を離れ、孤独と放浪の生活を送りました。戦後、作家の川端康成らの支持と援助により、素描画家として新境地を開きました。昭和25年ごろから鉛筆、淡彩による東京百景シリーズを始め、多くの佳品を残しています。「厩橋満潮図」(28cm×40cm)は、昭和32年に制作されています。



「真知子巻の女」

同時代には木炭・パステルによる「女十二題」など、多くの婦人像を連作。人物デッサン画家としての力量が、あまるところなく示されています。昭和32年に制作された「真知子巻の女」(76.8cm×54.3cm)は、女十二題シリーズの一つです。
期間…12月1日(日)まで
開館…午前9時～午後5時(入館は午後4時30分まで)
休館日…毎週月曜日、11月22日(金)

公共事業用地の取得にかかる 代替地の登録制度

県では、道路・河川などの公共事業を進めるために、代替地(買収する事業用地の代わりに提供する土地)を必要としています。代替地として自分の土地を提供してもよいと思う方は、県川越土木事務所へご連絡ください。登録した土地は、公共事業のため土地を買収される方に、県があつせんします。

このあつせんが成立した場合、代替地の提供者には一定の条件により、譲渡所得の特別控除が受けられます。なお、登録にあたっては、次の事柄にご注意ください。

▼登録された土地は、公共事業提供者の代替地として必要ときに、県があつせんします。価格などの諸条件が満たされ、双方が合意したときに契約は成立します。なお、宅地建物取引業者に処分を依頼している土地については、その旨を申し出てください。

▼登録された土地は、契約が成立するまでは、売買などが自由にできません。

▼登録された土地は、必要に応じて状況を尋ねたり、現地調査を行ったりする場合もあります。

問い合わせ：県川越土木事務所(☎43-2020)

お知らせパツク

教室

●正月料理教室
婦人会館 ☎42-6346
午前の部 11月22日、12月20日のうち4日間、毎週金曜日、午前9時30分～正午 夜の部 11月22日、12月13日、毎週金曜日、午後6時15分～8時45分 対象・定員：女性・各部先着三十人 経費：四千元 申し込み：11月18日(月)、午前8時45分から、経

●高齢者教養セミナー
高齡福祉課 ☎内線220
現代社会に対応し、楽しく充実した生活を送るための講座。
日時：12月2日(月)～来年2月26日(休)のうち6日間、午後1時30分～3時30分 会場：南公民館(12月2日(月)は市民会館) 対象・定員：市内在住か在勤の60歳以上の方・先着六十人 経費：無料 申し込み：11月18日(月)、午前8時30分から、電話で同課

催し

●第10回文化講演会
社会教育課 ☎内線311
尾車部屋の尾車浩一親方を講師に招いた講演会。
日時：12月1日(日)、午後1時30分～3時 会場：市民会館 テーマ：地獄を味わった七転八起の相撲人生 対象：市内在住か在勤の成人 申し込み：11月18日(月)、午前8時30分から、同課か

●食生活特別企画講演会
農業ふれあいセンター ☎26-6551
日時：11月20日(水)、午前10時～11時30分 テーマ：これからの食生活と日本農業への期待 講師：(社)日本消費生活アドバイザー・コンサルタント協会副会長・三村光代さん 定員：先着六十人 ※当日直接会場へ

●第19回川越市公衆衛生大会
環境管理課 ☎内線237
日時：11月16日(土)、午前10時～

川越市役所 ☎24-8811

みそ、しょう油、紳士靴などの販売、刑務所の教育と職業訓練の紹介、コンピューターによる性格診断コーナー。
日時：11月23日(祝)、午前9時30分～午後3時 家具は11月24日(日)も販売 会場：川越少年刑務所(南大塚一五〇八) 問い合わせ：同刑務所訓練課(☎42-0226)

●参加してみませんか
11月27日(水)と12月9日(月)、午前9時30分～正午、川越福祉センターで、二千元。洋裁用具持参。連絡先：杉山由美子 ☎45-3807(午後3時以降)

●国際交流の集い
国際理解講座 11月30日(土)、午後3時～5時、川越YMCA(菅原町七一六)で。無料。交流バリエーション 12月7日(日)、午後6時から、川越福祉センターで。三千元。一日ホームステイ 12月7日(日)～8日(月)に外国人を受け入れてくれる二十家族を募集。連絡先：川越YMCA ☎26-2491

募集

●臨時保母
あけほの児童園 ☎24-7766
障害を持つ児童をお世話してくれる方を募集。
勤務場所：同園(精神薄弱児童園施設・宮下町一―一九―一二)
勤務時間：午前9時～午後4時 土曜日は休み 対象：保母または幼稚園教諭の資格を持つ方で12月2日(月)から勤務可能な方 申し込み：履歴書に写真をはり、直接同園
川越郵便局 ☎25-5211

●年末年始のアルバイト
川越郵便局 ☎25-5211

相談

●身障方え遅れの巡回相談
福祉課 ☎内線873
日時：11月25日(月)、午後1時30分～4時 会場：霞ヶ関公民館

●市民文化課の相談
市民文化課 ☎内線862
パート相談
パートタイム希望者への職場あつせん。
日時：毎月第二・第四火曜日、午前10時～午後4時 会場：同課相談室

●住宅修繕相談
修繕、増改築、付帯設備工事など。
日時：第二・第四月曜日、第二・第四を除く土曜日、午前10時～正午 会場：同課相談室

●医療福祉相談会
病気や障害などにより生じた問題について、医療ソーシャルワーカーが相談に応じます。
日時：11月17日(日)、午前10時～午後4時 会場：丸広百貨店八階 経費：無料
電話相談(当日のみ) ☎04-8-645-1401 問い合わせ：埼玉県医療社会事業協会事務局(県庁内) ☎048-24-2111

仲間になりませんか

●Amour(アムール)
ジャズダンス・エアロビクスサークル。毎週木曜日、午前10時～正午、北公民館で。月千円。連絡先：小池恵美 ☎22-8492(午後6時以降)

●花芸クラブ(生花)
月2回金曜日、午後6時～8時30分、南公民館で。月三千元(花代含む)。連絡先：山崎恵子 ☎46-3524

●プロモテンス(演劇など)
毎週火・金曜日、午後8時～9時30分、高階公民館ほかで。月千円。連絡先：梅北康史 ☎47-5949

●英語の絵本を読む会
毎月第三土曜日、午前10時～正午、中央公民館で。月七百元。連絡先：中村福代 ☎32-4847

●就学前の障害児を持つ親の会
月一回、午後1時～3時、ひかり児童園(宮下町一―一九―一二)

●出かけてみませんか
川越婦人フォークダンス連盟主催。11月16日(土)、午前11時～午後3時、市民体育館で。見学無料。連絡先：日下榛子 ☎31-8839

●チャリティバザール
川越赤十字奉仕団主催。11月22日(日)、午前10時～午後2時、本川越駅へ前まで。連絡先：小宮山乃理子 ☎22-2900

●実践倫理講演会
(社)実践倫理宏正会埼玉西ブロック川越支部主催。11月17日(日)、午前10時～11時45分、市民会館で。

農業ふれあいセンター まつり

11月23日祝

●さつまいも料理講習会
時間…午前9時30分～正午 定員…25人 経費…300円 申し込み…11月20日(水)、午前9時から

●ハーブピロー、ポプリのサツシエ講習会
時間…午後1時30分～午後4時 定員…20人 経費…1200円 申し込み…11月20日(水)、午前10時から

●ふれあいカラオケ大会
時間…午後1時～4時 定員…50人 経費…500円 申し込み…11月20日(水)、午後1時から

11月24日(日)

●伊佐沼青空市
時間…午前8時～11時(売り切れしだい終了)

●模擬店コーナー
時間…午前10時30分～午後2時 内容…けんちんうどん、からみもちなど

●食文化講演会
時間…午前10時～正午 定員…80人 テーマ…おいしく食べて無理なくダイエット 講師…女子栄養大学講師・島崎とみ子さん 申し込み…11月19日(水)、午前9時から

●手打ちうどん実演
時間…午前10時～正午

●パソコンなんでも相談
時間…午前10時～午後4時 申し込み…当日直接同センター

●なわとび耐久レース
時間…午後0時30分～1時30分

●ふれあいダンスパーティー
時間…午後1時30分～4時30分 定員…40人 経費…500円 申し込み…11月21日(木)、午前9時から

申し込み…同センター ☎26-6551

留学生がやって来た

いっしょに過ごした秋の一日



アメリカから東京国際大学（的場北1）に留学している学生35人が、10月22日（火）、牛子小学校を訪問。給食の時間も含め約4時間、同校児童との交流を楽しみました。

同大学留学生の小・中学校訪問は、数年前から行われていますが、今回は、牛子小学校の希望に応じて実現したものです。どんな交流が行われるのか出かけてみました。

牛子小学校に着いた留学生が最初に向かったのは体育館での歓迎会。初めいくぶん緊張していた彼らも、児童との合唱では打ち解けた雰囲気になり、肩を組みリズムを取りながら歌う彼らの歌声が、児童の声とひとつになり体育館に響いていました。歓迎会の後は、留学生が二、三人ずつ一年から六年までの各教室に別れての交流。教室では、裁縫、書道などのほか、けんだま、折り紙、こま回しなど日本の遊びを児童とすることになっています。どんな様子かしらと教室を回ると、どこでも交流を楽しんでいる留学生と児童のうれしそうな表情が迎えてくれました。給食をいっしょに済ますと、昼休み。留学生たちは児童たちに手を引かれて、校庭や体育館へ場所を移動。身ぶり手ぶりでルールを教わり、子どもたちと花いちもんめ、縄跳び、ドッジボールなどを楽しんでいました。

留学生を引率していた東京国際大学の遠藤克弥先生は「子どもは遊びの天才と呼ばれています。交流の天才でもあるんですね。大人ですと外国人と接するとき、つい身構えてしまう。しかし、子どもたちは日本語がわからない外国人にも日本語でどんどん話しかけ、見ているとそれが通じているんですね。それに、人種の偏見も少ない。「こんなにうれしい交流はなかった」と、黒人の女子学生が涙ぐんでいましたよ」と話してくれました。



足踊りも試しました

留学生の一人エリカ・フォックスさんは、「子どもたちは一人では静かでも、みんなが集まるとやっばりにぎやかになりますね。言葉はわかりませんが、かわいいたくさん話してくれました。身ぶり手ぶりでも気持ちを通じ合えるんですね。それから、先生



私の名前はね



また来てほしいね

日米対決!

に對しても礼儀正しいのは感心しました」と話してくれました。別れはいつでもつらいもの。それは児童にとっても同じです。「きつとまた来てね」と言いながら留学生ひとりひとり握手している子や友達になれた留学生の手を抱えたまま離さない女の子もいました。牛子小学校の原田菊子校長によると、「今回の交流をきっかけにして、これからも子どもたちに国際理解を促すような機会を持ちたい」とのこと。国際化の大きな流れの中で生きていくこれからの子どもたち。留学生との交流は、良い思い出としてこれからも残っていくことでしょう。



これがアメリカ式じゃんけん

はーとふる

のびのびと汗をかく 牛窪道場オープン



指導する牛窪さん

視覚障害者と健常者がいっしょに練習できる柔道場が、10月20日（日）、南田島にオープンしました。この道場を作ったのは牛窪多喜男さん（41歳、南田島）。「この道場を作ったきっかけは、四年前に出場したパラリンピックで外国の視

覚障害者の追い上げに危機を感じたからです」と牛窪さん。道場はレッドゾーンに凹凸を付けた畳、弱者のための明るい照明などいろいろな工夫がされています。訪ねた日、道場では県立盲学校の生徒と一般の方がいっしょに練習をしていました。汗をにじませ、投げたり、技をかけたたりしている皆さんの姿を見ると、オープンの日、見学に来た近所の方が「障害があるような気がしない」と言ったりというのうなずけます。視覚障害者のための柔道場としては世界で初めてのこの道場。柔道の練習の場所であるとともに、障害のある人と無い人が触れ合える場所としても注目されることになりそうです。

まちのできごと トーク 109パレット

川越市の面積は109.18km²

川越を首都圏の新しい核に

「国際化への対応と地域の特性を生かしたものに——」「川越のまちづくりの新しいステップにしたい——」「広い視野を持ち、世界にも通用する施設であってほしい——」これは、10月21日（月）に開かれた（仮）県西部地域産業文化センターをめぐるフォーラムでの発言の一部です。パネリストが熱く語ったこの「施設」は、平成8年に新宿町1丁目にオープンする予定です。



熱気に満ちたパネルディスカッション

空から見るとどうかしら

来年開校10周年を迎える川越西小学校で、10月23日（休）、人文字の航空写真の撮影がありました。児童とお母さんたち約1050人で作ったのは「川西小10」の文字と、同校のシンボルとなっているケヤキ、それに未来へ飛躍しようという意味のロケット3基です。撮影が終わると、子どもたちは「空からはどう見えたのかな、早く写真が見たい」と楽しそうに話していました。



屋上から見た人文字の作品

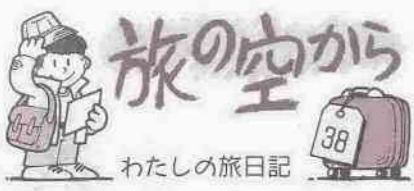
ごみと工夫が作品に

10月23日（休）・24日（休）に市立図書館で開かれた「第10回リサイクル作品展」。県西部の29市町村の小学生が廃棄物などを利用して作った作品、約400点が展示されていました。使える物がごみとして捨てられている現代。作品に付けられた「捨てる前にまだ使えるかどうか考えるくせを付けたい」という小学生のコメントに、もつと耳を傾けなくてはいけないと思いました。



かわいい観覧車ができました

表通り裏通り



亡き父の思いを胸に

今年5月、60歳になった記念にと、妹と香港とマカオに行くことにしました。マカオは、24年前亡くなった父が口癖のように行ってみたいと言っていたところ。そこで、アルバムの中から父の写真を一枚はずし、ポシェットの中に入れて成田を飛び立ちました。

空港に着くと、マカオはムンムンする熱気で、私たちを迎えてくれました。

市内はバスで見学。中国との国境、600年前に建立された観音堂、120年もかけ3代のお坊さんが「寿」という字に作った盆栽、14時間ももつというお線香など、珍しいものをたくさん見せてもらえました。

マカオは土地に限られているため、高層ビルが乱立しています。また、泥棒よけにビルに網を張っているところもあり、その土地ならではの工夫があると感心しました。

旅の途中、ポルトガル料理の店で私たちの隣にいた方が、偶然にも父と取り引きがあった方だったというハプニングもありました。今回の旅は亡き父と同行したような気がして、とても有意義な旅でした。

イラストコーナー



松岡由起さん (19歳・幸町)

表どおり 裏どおり

川越の伝説 55

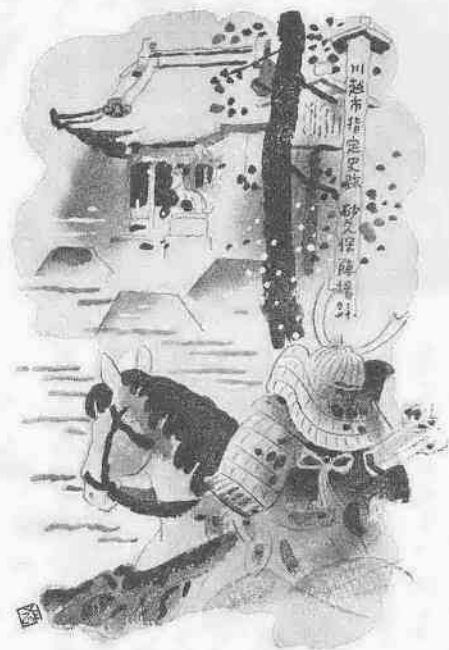
砂久保の陣場跡 (福原地区)



砂久保といいますがところには、川越夜戦のなごりの地名がたくさん残っています。

むかしのおはなしです。天文十五年(一五四六)に、世に有名な川越夜戦がありました。扇ヶ谷上杉朝定・山ノ内上杉憲政・古河晴氏の連合軍、およそ八万余騎が北条綱成の守る川越城を攻めました。川越城はわずか三千の兵、多勢に無勢しかし三千ながら北条軍は、皆はげましあつてよく戦い、かんたんには落城しませんでした。この時、山ノ内上杉憲政の軍は、砂久保あたりに陣を取りました。それが「陣場跡」と呼ばれるようになりました。やがて、城を守る北条綱成を助けるために、八千余騎をしたがえた北条氏康軍があらわれ、城の綱成と連絡をとり、夜をさいわいに猛攻撃をかけました。油断していた八万余騎の連合軍は、はさみうちにあい、ほうほうのていで逃げたということです。十倍ちかい軍を破ったということで、後の世まで語りつがれるようになりました。

砂久保には、旗塚という地名も残っています。又、中台の八雲神社の裏手には「駒止の原」といわれるところがあり、これも川越夜戦のとき勇士が馬を止めたところだといわれています。



絵と文 池原昭治氏

わが街川越 番組ガイド

38ch テレビ埼玉 毎週火曜日 午後5時30分～5時40分 ㊟ 午後10時～10時10分

■一部変更になることがあります。あらかじめご了承ください。

編集日記

表紙写真で使うため、30個ほどの「アルミニウム缶」を集めた▶空き缶には、スチールとアルミニウムの2種類がある。磁石につかない方がアルミニウム缶。でも、よく見ると、ほとんどの缶に材質の表示がしてある▶空き缶を洗う。1個ずつ取り上げているうち、愛着もわいてくる。ごみ箱にあったとは思えない姿に、ついうっとり▶発見もあった。ビールにアルミニウム缶が多い。「そうだ、今夜は大盛りで飲めるぞ」「仕事に必要なんだ」妻への言い訳が見つかったと、鼻歌が出た。



11.12

TUESDAY

風もページをめくる秋

秋は、のんびりとページをめくるのにぴったりの季節です。番組では、市立図書館とともに、個人の家を開放して地域の子もたちに本を貸し出している私設図書館をレポートします。

11.19

TUESDAY

川越秋物語 (再放送)

季節ごとにその表情を変える自然はそれ自体が一つの物語です。すすき、柿の実、赤トンボなど、秋は意外と多彩。番組では、市内で見つけた秋の表情を紹介します。お楽しみに。

11.26

TUESDAY

モット日本語ヲ話シタイ

今、南公民館で市内の外国人を対象とした日本語講座が開かれています。番組では、日本人との交流も意図しているこの講座の様子を通して、日本に住む外国人が抱えている問題点について考えていきます。

わたしのまちの
ときめきテレビ

表紙 アルミ缶回収ボックスを設置 (霞ヶ関小学校で)

関連記事は4ページ

広報川越は再生紙を使用しています H.3.11.10