



広報

# 川越

No. 773

H.3.8.25



- ごみを出すときに ————— 2
- 本川越駅に証明センター開設 ————— 4
- 悩みごと・心配ごとは ————— 6
- ふるさとカレッジ ————— 7
- 轟響の古いバイクはいいモンだ！ ————— 14

### わたしたちのまち

人	□ 303,389人	前月比 +292人
■ 男	153,696人	■ 女 149,693人
● 出生	274人	● 死亡 124人
● 転入等	1,458人	● 転出等 1,316人
世帯数	99,627世帯	前月比 +114世帯
平成3年8月1日現在 (在住外国人を含む)		

市役所土曜閉庁のお知らせ 9月は、14日(第2土曜日)と28日(第4土曜日)が休みです。

\* 戸籍関係(出生・死亡・婚姻など)の届け出は、本庁舎地下1階の当直室で受け付けています。

# ごみを出すと、きんぐちよつせ ご注意を

## あなたの出したごみをかたづけ くれる人のことを考えてください

ごみや環境問題がいろいろところで話題になっていきます。しかし、ごみと直接かわって来たごみ収集の現場については、あまり注意が払われていなかったようです。朝、ごみを出す方も、その後のことを気にとめる方は少ないのではないのでしょうか。

### ごみから火が出た

八月二日金の午後三時三十分ごろ、「ごみの収集するパッカー車が焼けて使用不能になる」という事故が起こりました。

火事の様子を目撃した人によると、「ごみの投入口から黒い煙がもくもくと上がり、炎も吹き出ていて怖かった」とのこと。「火が出ていたのに、運転手さんが安全な場所に移すために運転したのには感心しました」とも話してくれました。

この火災は、人家が無い所で発生したためけが人やほかへの被害はありませんでした。しかし火災が住宅地の中で起きたり、混雑している道路上で発生したらもっと大きな事故になっていったかもしれません。火災の原因については、消防署によると、燃え方がひどく出火した物を特定するのは難しいということでした。しかし、いずれにしても火が出るものが、ごみと一緒にパッカー車に入ってしまった

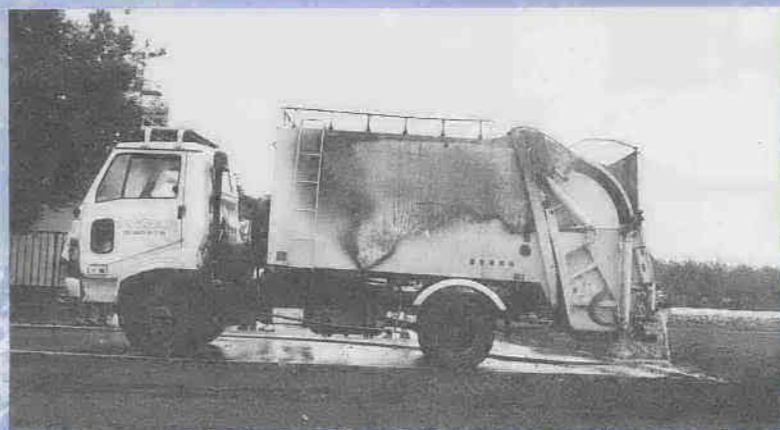
つたのは確かなことです。県内では、大量のマッチが原因で収集車が出火したり、スプレーから漏れたガスが引火したケースがありました。火種の残った灰や、花火も原因になることが考えられます。ごみは袋のなかに入っているためを確認することができません。発火のおそれのあるものはごみに入れないでください。花火などは水に浸して可燃物へ、スプレー缶は穴を開け中のガスを抜いてから、不燃物として出してください。

### 吹き出る生ごみ 指を刺す焼き鳥の串

ごみの中には、出火の原因になるものほかにも困ったごみが混ざっていることがあります。それは、水を切っていない生ごみや廃油が入ったごみ袋、それに無造作に入れられた焼き鳥の串などです。

パッカー車にごみを押し込むとき、袋が破裂して中の汁が吹き出てしまうことがあります。収集作業員に聞くと、急に吹き出てくるので逃げきれず体にかかることもしばしばあるとのこと。ときには、近くを歩いている人にかかってしまうこともあるそうです。

ごみ収集車が通ったあとに汚水がたまってることがありますが、これもごみを出す



パッカー車の内部は無残に焼けただれ(写真外側)、車の外部にも焦げ跡が出ています(写真内側)。

## ごみの出さな

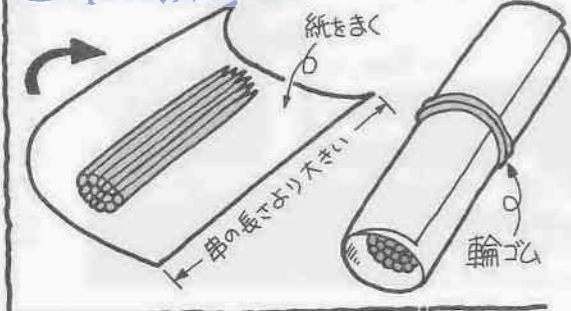
### 袋の口はしっかり結んで



### 廃油はしみ込ませて



### 串は束ねて



### 分別の徹底をして



ごみは朝8時までに決められた場所に出してください。  
集団回収、リサイクルもお忘れなく!

きに水をよく切らなかつたことが原因です。話を聞いた作業員の方も、「この時期は特に悪臭がするので、町中を通るのは気が引ける」と話していました。袋に入れる前の水切りをお願いします。

また、ごみ袋の中の串も困りもの。急いで収集するので、一つ一つの袋を用心深く扱うわけにはいきません。ごみの袋を次々とつかむ手に、チクッと刺さる串。その痛さに思わず声が漏れてしまうこともあるそうです。以前、串が刺さった傷口からバイ菌が入り、二か月間も通院した人がいました。無造作に串を入れるのではなく、先を折っておくとか、まとめて紙に巻いて出してもらえれば串の被害は無くなるはず。

ごみの収集は、私たちが快適な生活をするうえで、なくてはならない仕事です。作業員はほかの車の通行を気にしながら手際よく済ますように努力しています。収集作業が安心してできるように、ごみを出すときにちょっと注意をしていただけませんか。

ゴミ収集についての問い合わせ：清掃事業所 (☎23-0912)

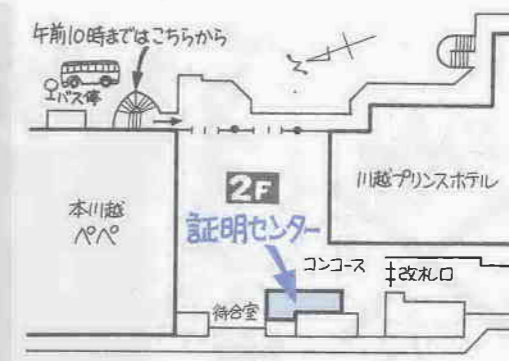
9月16日休も、燃えるごみは収集します。月曜日が収集日になっている所が対象です。

# 「本川越駅証明センター」を開設

9月5日(木)から

九月五日(木)にオープンする、西武新宿線本川越駅の駅ビル内に、市民課の「本川越駅証明センター」が開設されます。

同センターの位置は、左の図のとおり。駅ビル中央の二階改札口



の近くです。業務内容をお確かめのうえ、ご利用ください。

【業務内容】

証明センターの名前が示すとおり、証明(戸籍謄本、同抄本、住民票、印鑑証明、税証明など)や母子健康手帳の交付が主な業務内容です。

※出張所や連絡所とは違い、各種の届け出・転入・転出・婚姻・出生・死亡・印鑑登録などの受け付けは行っていません。届け出などは、本庁市民課が出張所、連絡所へお越しください。

【業務時間】

平日 午前八時三十分～午後五時  
土曜日 午前八時三十分～午後零時三十分  
休日 日曜日、祝日、年末・年始



完成間近の本川越駅ビル

第二・第四土曜日

問い合わせ：市民課窓口係(☎内線800) か同センター(☎261-8136 九月五日から)

# 戦没者の遺族の方へ 特別弔慰金の請求はお早めに

戦没者の遺族に対する特別弔慰金の請求受け付けを、平成元年九月から行っています。

まだ請求手続きをしていない方は、請求期限の平成四年六月二十七日までに請求してください。

支給対象者 昭和六十年四月一日から平成元年三月三十一日までに、公務扶助料、遺族年金などを受けていた遺族(戦没者の妻、父母など)

ど)が死亡するなどにより、平成元年四月一日現在、同扶助料や年金などの受給資格者がいない遺族。ただし、今までに特別弔慰金の支給の対象となった方には支給されません。

請求できる遺族の範囲

戦没者の妻、子、兄弟姉妹、その他の三親等内の親族(戦没者の死亡の日までに一年以上生計を共にした方)のうち、法律

が定める代表者一人。支給額 十八万円(六年償還の無利子国債)

請求手続き場所 福祉課総務係

※既に特別弔慰金を受けている方や、請求済みの方は手続きの必要はありません。

問い合わせ：同課総務係(☎内線284)

# 国民年金基金のお知らせ

国民年金基金(地域型)は、自営業などの国民年金第一号被保険者の方を対象に、今年四月一日からスタートした新しい年金制度です。

この制度のしくみは、加入者の方々が、掛金を納めることで高齢になったとき、基礎年金に上乗せした給付を受け取れるというものです。地域型の国民年金基金は各都道府県にひとつ設置されています。

より豊かな老後を過ごすために、この国民年金基金に加入してみませんか。

【加入できる人】

県内に住所がある国民年金の第一号被保険者(二十歳から六十歳未満)の方に限ります。

ただし、国民年金保険料を免除されている方や、農業者年金基金に加入しているか加入すべき方は、この基金には加入できません。

【毎月の掛金】

掛金は、選択する給付の型、加入人数それに加入するときの年齢によって決められます。掛金の限度額は、月額六万八

千円ですが、加入時の年齢が四十六歳以上の方には、月額十萬二千円まで納められる特例があります。

【年金の給付】

年金の給付は、「終身受けられる型」「一定期間だけ受けられる型」があり、さらにボーナス給付の有無などにより、六種類の型に分かれています。

支給開始は、原則として六十五歳からですが、六十歳から支給される型もあります。

なお、保証期間内で受給者が亡くなった場合は、遺族が一時的に受けられます。

【加入方法】

加入届は、埼玉県国民年金基金で受け付けているほか、生命保険会社や信託銀行でも取り扱っています。

※掛金は、金融機関の口座から自動引き落としされます。また掛金全額は社会保険料控除の対象となり、受け取る年金は公的年金等控除が適用されます。

問い合わせ：同基金(☎048-8261-8347)

# はかりの定期検査

—お近くの会場どうぞ—

はかりの定期検査を左表の日で行います。計量器を営業用に使っている方は、計量器を会場まで持ち、必ず検査を受けてください。なお光電式のはかり

お問い合わせ：商工観光課商工係(☎内線454)

検査月日	時間	検査会場
9月2日(月)	午前10時～正午	角栄商店街駐車場
	午後1時～3時	名細出張所
9月3日(火)	午前10時～正午	福原出張所
	午後1時～3時	霞ヶ関出張所
9月4日(水)	午前10時～午後3時	高階南公民館
9月5日(木)	午前10時～正午	古谷出張所
	午後1時～3時	南古谷出張所
9月6日(金)	午前10時～午後3時	大東出張所
9月9日(月)	午前10時～正午	山田出張所
	午後1時～3時	芳野出張所
9月10日(火)		
9月11日(水)	午前10時～午後3時	中央公民館
9月12日(木)		
9月13日(金)	午前10時～午後3時	市民体育館
9月17日(火)		
9月18日(水)	午前10時～午後3時	中央公民館

※正午から午後1時は休みます。

# 年金資金還元 融資事業

皆さんが納めた厚生年金や国民年金の資金の一部は、年金資金還元融資事業として、市町村の事業に融資されています。

本市では、昨年度完成した次の施設が、この融資を受けています。

- 小室保育園
- 滝ノ下終末処理場し尿処理施設
- 古谷小学校・上戸小学校屋外運動場夜間照明施設
- パキウム車等清掃運搬施設



北公民館完成模型

# 利用できる部屋

名称	面積など
会議室1号	102㎡ 90人収容可能
会議室2号	64㎡ 60人収容可能
会議室3号	50㎡ 20人収容可能
和室	62㎡ 28畳 60人収容可能
講座室	94㎡ 80人収容可能
調理実習室	57㎡ 調理用机5台

利用時間  
▶午前=午前9時～正午  
▶午後=午後1時～5時  
▶夜間=午後5時30分～9時30分



# (仮称)「北公民館」の利用予約を開始

市街地北部地区の水川町に待望の(仮称)北公民館が十月上旬にオープンします。

これに先立ち、次のとおり十月分(十月十五日(火)以降)の会議室などの予約を受け付けます。

北部地区の生涯学習の拠点として、コミュニケーション作りの場としてご利用ください。

【利用予約】  
利用日：十月十五日(火)～三十一日(木)

利用できる部屋：左表のとおり受け付け：九月九日(月)、午前9時から、仮称北公民館準備室(中央公民館内)

※施設のあらましや、利用料金などについては、十月十日発行の広報川越でお知らせする予定です。問い合わせ：同準備室(☎22-1400)

# 選挙管理委員会 委員の就任

井深錠夫委員の退任に伴い、次の方が八月一日付で、選挙管理委員会委員に就任しました。熊本俊雄氏 下新河岸一〇〇一二四 ※補充員第一順位より補充。問い合わせ：選挙管理委員会(☎内線502)

# 川越駅西口土地区画整理事務所 現地に事務所を設置

川越駅西口の都市基盤整備の完成をめざし、左記のとおり現地事務所を設置しますのでお知らせします。業務開始日 九月二日(月) 所在地 新宿町一〇二二一〇(県立図書館東側) 電話番号 45-6011(九月二日(月)以降) ※八月三十一日(土)までは、☎24-8811 内線226

8月は「道路をまもる月間」です。道路は広く美しく保ちましょう。

第2・第4土曜日、市役所は「土曜閉庁」を実施しています。9月の閉庁土曜日は、14日と28日です。

### 創作ボランティア実践教室 ～思いやりの心を形に～

古谷公民館 ☎35-1834  
「ちぎり絵」と「アートフラワー」の二コース。学んだ成果を生かし、福祉施設のお年寄りの創作活動を援助します。

ちぎり絵コース	
月日	内容
9.27(金)	基礎学習と実作
10.4(金)	準備と打ち合わせ
10.9(水)	真寿園で創作ボランティア
10.23(水)	合同懇談会
アートフラワーコース	
月日	内容
9.25(水)	基礎学習と実作
10.2(水)	準備と打ち合わせ
10.15(火)	陽光園で創作ボランティア
10.23(水)	合同懇談会

時間…各コースとも午前10時～正午(10月9日・15日は午後1時30分～3時)  
定員…各先着15人  
経費…500円  
講師…山田ミナ子氏・辻智己氏  
申し込み…各コースとも9月2日(月)、午前9時から経費を添えて同館(電話可)

### カウンセリング中級講座

中央公民館 ☎22-1394  
ロールプレイや事例研究から、カウンセリングの基本をより専門的に学習します。

月日	内容
9.6(金)	ロールプレイ ケーススタディ
9.20(金)	ロールプレイⅠ
10.4(金)	ロールプレイⅡ
10.18(金)	ロールプレイⅢ
11.2(土)	シンポジウム「出会いとかわりー現場からの報告」
11.15(金)	ロールプレイとその周辺
11.29(金)	ケーススタディⅠ
12.6(金)	ケーススタディⅡ
12.20(金)	出会いからかわりへ

時間…午後7時～9時  
定員…先着30人  
経費…500円  
講師…日本体育大学講師・近藤卓氏  
申し込み…9月2日(月)、午後7時から経費を添えて同館(電話不可)

### 川越・歴史の散歩道

霞ヶ関公民館 ☎31-1009  
「川越」を知るには良い機会です。歴史や観光、祭りなどについて、学習します。

月日	内容
9.17(火)	川越の歴史・観光
9.24(火)	川越の商業
10.1(火)	川越の祭り
10.8(火)	川越の蔵づくり
10.22(火)	新河岸川の変遷
11.1(金)	市内見学



時間…午前9時30分～11時30分  
定員…先着25人  
経費…500円  
講師…川越市観光協会副会長・土金富之助氏ほか  
申し込み…9月2日(月)、午前9時から経費を添えて同館(電話可)

### 伊佐沼自然ウォッチング

芳野公民館 ☎22-1873  
歴史や自然観察などで、地域の財産・伊佐沼について楽しく学習します。

月日	内容
9.22(日)	伊佐沼の昔を知る
9.29(日)	伊佐沼 野草ハイク
10.20(日)	芳野の米を食べる
10.27(日)	川越の食文化
11.17(日)	野鳥観測
11.22(金)	星座観測
12.25(水)	伊佐沼いも煮会



時間…午前10時～正午(観測別)  
定員…先着40人  
経費…1,000円  
講師…荒川右岸土地改良区理事長・沢田義一氏ほか  
申し込み…9月2日(月)、午前9時から経費を添えて同館(電話可)

## 市民大学・ふるさとカレッジ

### ●市民文化課での市民相談 ※第2・第4土曜日の相談は、休みます。

相談名	相談内容	相談日
市民相談	市行政に関する市への陳情・要望など	毎日
一般相談	家庭・社会生活での心配ごと、法令・社会慣習などの問題ごと	毎日
行政書士相談	官公庁の申請・届出・許認可の手続き・記載指導など	火曜日
交通事故相談	交通事故に起因する問題ごと	毎日
法律相談	法的解釈・判断を要するすべての問題ごと	木曜日(予約が必要)
建築相談	家屋の建築・設計・設備・建築資金など	月曜日・水曜日
結婚相談	配偶者の紹介、男女交際での問題など	水曜日・土曜日
内職相談	内職の求人・求職のあっせんなど	火曜日・金曜日
高齢者職業相談	高齢者の求人、求職のあっせん、職場適応など	月曜日～金曜日
住宅修繕相談	住宅の修繕・増改築・付帯設備工事など	第2・第4月曜日 土曜日
パート相談	パートタイマー希望者の職業あっせんなど	第2・第4火曜日
登記相談	相続、贈与、土地家屋の調査・測量などの登記に関すること	第3月曜日
税務相談	相続、贈与、所得税など	第1月曜日

(相談時間) 市政相談=午前8時30分～午後5時(土曜日は午後0時30分まで)  
住宅修繕相談=午前10時～正午  
その他の相談=午前10時～午後4時(土曜日は正午まで)

### 問い合わせ：市民文化課(市内線8802)

市では、家庭や社会生活の心配ごと、だれに相談したら良いのか分からない悩みを抱えている方のために「市民相談」を開設。市への陳情・要望など行政の問題から住宅や結婚などの個人的な問題まで、それぞれの分野で豊富な経験や知識を持つ相談員が、相談者の身になったアドバイスや問題解決のお手伝いをします。  
相談内容は、表のとおり。市民文化課相談室(市役所二階)、西文化会館、生活情報センター(アトレ6階)で行っています。日時・会場などを確認のうえ、お気軽に直接会場へお越しください。相談は無料、秘密は厳守します。  
※法律相談(西文化会館を除く)は、電話予約が必要で、水曜日・午後一時から電話で予約の後、指定時間にお越しください。

### ●西文化会館での市民相談 ※第2・第4土曜日の相談は、休みます。

相談名	相談内容	相談日時
一般相談	家庭・社会生活での心配ごと、法令・社会慣習などの問題ごと	木曜日 午前10時～午後4時
法律相談	法的解釈・判断を要するすべての問題ごと	第2月曜日(予約不要) 午前10時～午後4時
住宅修繕相談	住宅の修繕・増改築・付帯設備工事など	土曜日 午後1時30分～4時

### ●消費生活センター(アトレ6階)の市民相談

相談名	相談内容	相談日時
消費生活相談	消費生活上の苦情・相談 電話相談も可(☎26-7476)	水曜日・金曜日 午前10時～午後4時

## 悩まない、心配いらずは、「市民相談」へ



初雁橋を出発、空と川面に映った空に挟まれていくような気分が入間川沿いを歩きました。東武東上線の鉄橋通り、両親

### 散歩道 シリーズ 73 水際、夏草、時の流れ 〔小ヶ谷〕



と遊びに来たという姉妹がいました(表紙)。小学校一年生のお姉ちゃんは、今年が初めての夏休み。学校には慣れたけれど自由に遊べる休みの日が楽しい様子でした。  
鉄橋には枕木の交換作業をしている方がいました(写真上)。尋ねてみると、枕木は十五年から二十年で交換しているとか。しばらく歩くと川越橋。新しい橋の完成に伴って冠水橋が取り壊されたのは、まだ一年前のこと。しかし、旧川越橋の跡は夏草に覆われ、面影はすでになくなっていました(写真左)。

### 人権それは愛 開こう私の目と心

同和教育シリーズ 50

### 児童作品 チームワーク 小四

「あっ。」友だちがエラーをした。みんなは、かんかんにおこっている。ピッチャーをやっていたぼくも頭にきて「エラーするならやめろ」と、どなった。友だちは、とほとほと自転車が置いてある所に向かい、すわってなきながら試合を見ていた。ぼくは「野球はみんなが仲良くやるんだ」と思っていたのに、自分から友だちを仲間はずれにしてしまった。  
ぼくは、友だちの所へ行ってあやまった。しかし、ゆるしてくれなかった。当たり前だ。あんなひどいことを言ったのだから。何回もあやまったけれど、どうしてもゆるしてもらえなかった。そのうちに、ぼくの打つ番がきた。ヒットを打ち、とうるいを二回して、ホームスチール。一点入った。でも、ちっともうれしくなかった。  
ぼくはゆるしてくれるか不安だったが、勇気をふりしぼってもう一度「野球いっしょにやろうよ。君がいないと負けちゃうよ。」と、自分から友だちを仲間はずれにしてしまった。  
ぼくは、友だちの所へ行ってあやまった。しかし、ゆるしてくれなかった。当たり前だ。あんなひどいことを言ったのだから。何回もあやまったけれど、どうしてもゆるしてもらえなかった。そのうちに、ぼくの打つ番がきた。ヒットを打ち、とうるいを二回して、ホームスチール。一点入った。でも、ちっともうれしくなかった。  
ぼくはゆるしてくれるか不安だったが、勇気をふりしぼってもう一度「野球いっしょにやろうよ。君がいないと負けちゃうよ。」と、自分から友だちを仲間はずれにしてしまった。  
もし、あのまま友だちをはずして勝ったとしても、いい気持ちにはなれなかったと思う。大切なのは試合の結果よりみんなが心を合わせてプレーできたかどうかだと思う。下手な人はずして勝つてもぜんぜんうれしくない。あまり上手でない人でもみんなとはげまし合いなから勝った方が、ずっと「勝った」という気がする。  
これから打げきや守びのれん習以外にもチームワークを大切にできる心をも身につけていこうと思う。  
(県同和教育課発行、人権文集「はばたき」第14集から引用)



仲間になりませんか

フレミングの会(ヨガ)
第二・四火曜日、午後1時30分〜3時、婦人会館で。月千円。連絡先:荻野要(☎43-2676)

チェリース(ママさん軟式テニス)

毎週水曜日、午前9時30分〜正午、川越商業高校コートで。入会金千円、月千円。連絡先:佐藤朋子(☎31-4969)

かすみWEDEC(英会話)

毎週水曜日、初級6時〜7時、中級7時10分〜9時、霞ヶ関公民館で。入会金千円、月三千円(中級は月三千五百円)。連絡先:橋本二(☎33-2086)

かわつる太極拳クラブ

毎週水曜日、午後7時30分〜9時、川越公民館で。月二千円。連絡先:大脇洋子(☎33-0808)

川越洗心会(謡曲)

月三回水曜日、午前10時〜正午、雀の森会館で。三千五百円。連絡先:三浦つみ(☎43-9419、午後6時以降)

名細絵画クラブ

毎週金曜日、午前9時30分〜正午、名細公民館で。入会金千円、月千五百円。連絡先:久保田祥子(☎33-2907、午後7時以降)

川越ジャズ体操クラブ

月三回金曜日、午前10時〜11時45分、中央公民館で。月千円。連絡先:工藤玲子(☎35-6614)

鶴岡名時気功太極拳

毎週金曜日、午後7時30分〜9時、西文化会館で。入会金千円、月二千円。連絡先:関野悦子(☎31-0546、午後6時以降)

大東友話会(話し方)

毎月第二・四金曜日、午後7時〜9時、大東公民館で。月千円。連絡先:勝又一郎(☎32-4148、午後6時以降)

出かけてみませんか

川越高校・くすのき祭
模範店、演劇、お化け屋敷、パンドなど。9月7日(土)・8日(日)、午前9時〜午後4時30分、同校で。連絡先:くすのき祭実行委員会(同校内、☎22-0224)

週四周年記念ぎんざ朝市

9月8日(日)、午前8時〜10時、銀座通りで。夢とメルヘンの催し「ハローあしながくん」あり。連絡先:可児誠次(☎22-0509)

合気道演武会

合気道川越道場主催。小・中学生、一般の演武。9月15日(例、午後2時〜3時、城南中学校校技場で。連絡先:島田五郎(☎42-5569)

参加してみませんか

短歌大会作品募集
川越市民文化祭短歌大会の一般参加作品を募集。未発表作品、一人一首。9月5日(木)21日(土)南公民館にある申込用紙を使用し、参加費八百円を添えて同館へ(郵送可)。連絡先:山崎正男(☎22-6751)

一泊ホームステイ家庭募集

9月14日(土)・15日(例)に、勉強のために来日中の外国人のホームステイ家庭を募集。連絡先:川越YMCA・栗屋真理子(☎26-2491)

小学生のお母さんの勉強室

放送セミナー火曜クラブ主催。講演会、ビデオ学習、話し合いなど。9月17日(来)2月18日、

毎月第三火曜日、午前10時〜正午、南公民館で。二千円。連絡先:斎藤房枝(☎44-5178)

第九回市民チャリティゴルフ大会
初雁ライオンズクラブ主催。10月7日(月)、高坂カントリークラブで。二万七千円。申し込み:9月17日(火)までに、同クラブ(元町一八三三、☎25-330)

高齢者を市内観光にご招待

川越中央ライオンズクラブ主催。65〜75歳の方が対象。9月26日(木)、午前10時〜午後3時30分、市内の名所・旧跡をバスで巡る。定員二十五人(抽選)。無料。申し込み:9月10日(火)までに、ハガキに住所・氏名・年齢・電話番号を明記し、同クラブ(脇田町二九一東武ホテル六〇八号、☎25-7155)

7月までの市内の交通事故発生件数

Table with 4 columns: Category, Heisei 3, Heisei 2, Change. Rows include Total, Personal Accidents, Deaths, Injuries, Property Damage.

川越地区消防組合管内 7月の火災と救急出動

Table with 2 columns: Category, Count. Rows include Fire Incidents, Damage Amount, Emergency Dispatches, Evacuation Personnel.

消防テレホンサービス ☎23-0700

明日のための介護教室

高齢福祉課(☎内線239)
霞ヶ関公民館(☎31-1009)

高齢化社会を迎えた今、お年寄りがよりよく生活していくためにはどうしたらよいか。介護している方や介護に関心のある方のための教室です。
会場…霞ヶ関公民館 経費…500円 定員…先着30人 申し込み…9月3日(火)から霞ヶ関公民館(電話可) 時間…午後1時30分〜3時30分

Table with 3 columns: Date, Content, Instructor. Rows include topics like 'Changes in the hearts of the elderly', 'Balancing diets', 'Dental knowledge', etc.

サンライフ川越の教室

芳野台1-103-57 ☎25-5445

Table with 3 columns: Classroom Name, Date/Time, Target/Staff. Rows include Jazz, Aerobics, Tai Chi, English, etc.

経費…2,000円
(ただし、手あみ・和裁・着付・革工芸は3,000円)
申し込み…8月30日(金)、午前9時から経費を添えて同館(先着順)

9月の主な公共施設催しものガイド

川越市市民会館 郭町1-18-7 ☎22-4678 休館=火曜日・祝日

Table with 6 columns: Date, Event Name, Admission, Start Time, Organizer, Phone. Rows include 'Waka Street Concert', 'Flower Stream Japanese Dance', etc.

川越西文化会館 鯨井1556 ☎33-6711 休館=火曜日・祝日

Table with 6 columns: Date, Event Name, Admission, Start Time, Organizer, Phone. Rows include 'Song Recital Charity Show', 'Bird Friends Music Party', etc.

★平成4年2月中の使用申込は、9月1日(日)、午前9時〜午後3時に。

市立図書館 三久保町2-9 ☎22-0559 休館=月曜日・祝日・月末

- 川越美術協会展
9月10日(火)〜9月14日(土)、午前9時30分〜午後5時(10日は午後1時から、14日は午後4時まで)
川越高校美術部OB展
9月17日(火)〜9月22日(日)、午前9時30分〜午後5時(17日は午前10時30分から、22日は午後4時まで)
日墨創画会展
9月25日(木)〜9月29日(日)、午前9時30分〜午後5時(25日は午後1時から、29日は午後3時まで)

県民ミニギャラリー

- 本川越駅前戸田ビル2階
黎明展(油絵)
9月4日(例)〜9月10日(火)、午前10時〜午後5時(10日は午後2時まで)
齋藤菊日本画個展
9月11日(例)〜9月17日(火)、午前10時〜午後5時(11日は正午から、17日は午後3時まで)
第6回大成美術展
9月18日(例)〜9月24日(火)、午前10時〜午後5時(18日は正午から、24日は午後2時まで)
柳下泉作陶初心展(陶芸品)
9月25日(例)〜10月1日(火)、午前11時〜午後5時(25日は午後1時から、1日は正午まで)

児童センター

こどもの城
石原町1-41-2 ☎25-7288
休館=月曜日・祝日

- ★とびだせ!あそび「お面を作って遊ぼう」
日時…9月22日(日)、午後2時から 対象・定員…小学生・30人(先着順) 協力…大東文化大学児童文化研究部
★9月の認定会「ピー玉うつし」
日時…9月29日(日)、午後2時から 対象・定員…小学生・30人(先着順) 申し込み…9月1日(日)、午前10時から同センター(電話可、25日(例)締めきり)
★手芸教室「籐のかごと軍手人形」
日時…9月22日(日)、午前10時〜正午 対象・定員…小学4年生以上(親子参加可)・15人(先着順) 経費…200円 申し込み…

- み…9月3日(火)、午前10時から同センター(電話可、10日(出)締めきり)
★パネルシアター「すうじのうた」
日時…9月12日(木)、午前10時30分から
★わんぱく広場
日時…9月13日(金)・20日(金)・27日(金)、午前10時30分から 対象…満2歳以上の幼児と母親。
★映画会「ごんぎつね」
日時…9月22日(日)、午後1時30分から
★星空の観望会「月・土星・二重星」
日時…9月13日(金)、午後6時30分から(受け付け=午後6時〜6時30分) 対象・定員…小学生以上・20人(先着順) ※小・中学生は保護者同伴で。雨天・曇天の場合は中止。
★母と子の幼児教室(本の講座)
日時…9月18日〜12月11日、毎週水曜日、午前10時〜正午 内容…親子あそび、母子分離によるお母さんの勉強室など 対象・定員…満3歳以上の幼児と母親・25組 経費…500円 申し込み…9月4日(例)、午前9時30分〜10時に経費を添えて直接同センターへ(多数の場合は午前10時に抽選)
★幼児クラブ(土曜コース)
日時…9月21日(土)〜12月14日(土)、午前10時30分〜11時 対象・定員…満3歳以上の幼児と母親・25組 経費…500円 申し込み…9月7日(出)、午前9時30分〜10時に経費を添えて直接同センター(多数の場合は午前10時に抽選)
プラネタリウムからお知らせ
番組入れ替え、および機械点検整備のため、9月10日(火)〜28日(出)まで放映を休みます。9月29日(日)からは、秋の番組「真夜中の冒険」を放映します。



# けんこう

## ●9月の乳幼児健診

4か月児・1歳6か月児・3歳児が対象。日程は「予防接種・健(検)診日程表」をご覧ください。

受付時間…午後1時30分～2時30分 持ち物…母子健康手帳、4か月児はバスタオル・ハガキ、1歳6か月児は歯ブラシ、3歳児はアンケート用紙・尿 問い合わせ…健康課保健指導係

## ●9月の乳幼児相談

希望者は、当日直接会場へ。対象…0歳～就学前 受付時間…午前10時～11時30分 持ち物…母子健康手帳 問い合わせ…健康課保健指導係

月日	会場	内容
9.3(水)	大東公民館	身体測定(身長・体重)
9.4(木)	福原公民館	育児相談
9.5(金)	アトレ地下コミュニティルームB	健康相談
9.10(水)	霞ヶ関北公民館	栄養相談
9.11(木)	西文化会館	
9.12(金)	高階南公民館	
9.13(土)	大東南公民館	
9.24(水)	川鶴公民館	
9.25(木)	名細公民館	
9.26(金)	霞ヶ関公民館	

## ●保健センター9月の各種相談

希望者は当日直接センターへ。一般保健相談・思春期相談は随時、電話で受け付けています。

事業名	月日	受付時間
赤ちゃんの食事と歯みがき教室(始めたばかりの乳児)	9.2(月)	午前9時30分～10時 実施時間＝午前10時～11時30分 午前9時30分～11時
乳児相談(生後～7か月未満)	9.2(月)	個別育児相談 歯みがき相談
乳幼児相談(7か月～就学前)	9.30(月)	*月齢・年齢によって該当日が異なります。
成人食教室	9.19(木)	午後1時30分～2時

## ●幼児のおやつと歯みがき教室

1歳～就学前の幼児が対象。日時…9月10日(火)、午前10時～正午(受け付け＝9時30分～10時) 会場…高階南公民館 申し込み…8月29日(木)～9月6日(金)、電話で健康課保健指導係

## ●成人健康相談

健康手帳のある方はお持ちください。受付時間…午前10時～11時30分 問い合わせ…健康課保健指導係

月日	会場	内容
9.9(月)	アトレ地下コミュニティルームB	身体測定(身長・体重) 血圧測定・尿検査
9.10(水)	高階南公民館	健康相談
9.12(金)	大東南公民館	
9.19(木)	川鶴公民館	
9.20(金)	西文化会館	

**注意** アトレ地下1階のコミュニティルームBへは、バスターミナル側の1階ドアからご来場ください。

## ●なんでも健康相談

受付時間…午前10時～11時30分 持ち物…母子健康手帳・健康手帳 問い合わせ…健康課保健指導係

月日	会場	内容
9.9(月)	古谷公民館	身体測定(身長・体重) 血圧測定・尿検査
9.26(木)	山田公民館	健康相談・育児相談

## ●成人健康教室と健康相談

身体測定、血圧測定、尿検査、健康相談も実施しています。

テーマ…上手に健診を受けよう 日時…9月9日(月)、午後1時15分～3時30分(受け付け＝午後1時～1時15分) 会場…南公民館 対象・定員…市内在住の成人・40人 申し込み…9月2日(月)、午前10時から電話で保健センター

## ●成人相談(心臓と血圧)

どうき、息切れ、血圧などの心配事に応じます。

日時…9月19日(木)、午後1時30分～3時 会場…保健センター 対象・定員…市内在住の成人・30人 申し込み…9月3日(火)、午前10時から電話で同センター ※健康手帳のある方はお持ちください。

## ●赤ちゃんの食事と歯みがき教室

希望者は当日直接会場へ。歯ブラシのある方はお持ちください。

日時…9月9日(月)、午後2時～4時(受け付け＝午後1時30分～2時) 会場…高階南公民館 対象…6～8か月児 問い合わせ…健康課保健指導係

## ●市民健康教室(アトピー性皮膚炎)

アトピー性皮膚炎の症状・原因・対策について学習。無料。

申し込み…保健センター(名細公民館の場合は、当日直接会場) 問い合わせ…健康課管理係

月日	会場	時間	講師
9.6(水)	保健センター	午後1時30分～3時 受け付け＝	医師 中内裕子氏
9.24(水)	名細公民館	午後1時～1時30分	医師 中村亮氏

## ●子宮がん集団検診

対象…30歳以上の方(妊娠中の方を除く) 定員…1日100人 料金…410円(70歳以上の方、生活保護世帯および市民税非課税世帯の方は無料) 申し込み…ハガキに次の要領で記入し、9月20日(金)までに郵送(先着順) 通知…受診決定者には9月30日(月)までに検診通知書を送付 問い合わせ…健康課予防係

月日	会場	月日	会場
10.16(水)	高階南公民館	10.29(水)	保健センター
10.17(木)	高階公民館	11.5(水)	大東公民館
10.21(月)	霞ヶ関公民館	11.12(水)	山田公民館
10.22(火)	名細公民館	11.18(月)	南古谷公民館
10.23(水)	古谷公民館	11.19(火)	南公民館
10.24(木)	西文化会館	11.20(水)	福原公民館

受付時間…午後0時30分～1時30分  
—— 申し込みハガキの記入のしかた ——



※生活保護世帯の方は⑤、市民税非課税世帯の方は⑥と明記してください。

11月中旬から子宮がん個別検診が始まります。個別検診では、頸部がん検診のほか、新たに体部がん検診が加わりました。体部がん検診は、50歳以上の方が対象です。くわしくは、広報川越10月10日号でお知らせします。



# 募集

## 健康まつり

第5回

10月6日(日)、午前10時～午後3時

高階南公民館で行われる「健康まつり」に先立ち次の募集をします。

### ■私の健康づくり・元気な笑顔

サービス判以上の写真を募集、会場に展示します。裏に住所、氏名(ふりがな)、電話番号、簡単なコメントを記入のうえ、郵送してください。粗品進呈。※写真は返却しません。

### ■赤ちゃんハイハイコンクール

ハガキに住所、保護者の氏名、子どもの氏名(ふりがな)と月齢、電話番号を記入し、「赤ちゃんハイハイコンクール」係までお申し込みください。実施時間…午前10時～午前11時(2回)

### ■フッ素塗布とブラッシング指導・歯科検診

3～6歳を対象に虫歯の予防。往復ハガキに住所、保護者の氏名、子どもの氏名と年齢、電話番号を記入し、「フッ素塗布」係までお申し込みください。

申し込み・問い合わせ…健康課保健指導係  
(川越市元町1-3-1)

## 第44回市民体育祭

保健体育課 ☎内線315

- 柔道**  
日時…9月22日(日)、午前9時～午後4時 会場…川越武道館 部門…幼稚園、小学生男子、小学生女子、中学生男子(1年・2年・選手権)、中学生女子(1年・2年・選手権)、男子(段外者・初段選手権・二段選手権)、女子(段外者・有段者選手権)、川越選手権、職対抗戦 参加資格…市内在住または在勤・在学および柔道連盟加入者 申し込み…当日直接会場
- 剣道**  
日時…10月13日(日)、午前8時～午後5時 会場…川越武道館 部門…小学生男子(4～6年生)、小学生女子(4～6年生)、一般男子(3段以下・4段以上)、一般女子 ※申し込み人数により、種目の変更があり。試合は個人戦のみ。参加資格…市剣道連盟会員 申し込み…9月30日(月)までに同道館(電話不可) 問い合わせ…浅田典生(☎32-1050 午前8時～午後5時)
- 空手**  
日時…10月20日(日)、午前9時～午後3時 会場…川越武道館 部門…少年(初心者基本・初級形・中級形・上級形)、小学生(低中学年組手・高学年組手)、中学生(組手)、一般(団体戦組手・個人戦組手・個人戦形) 参加資格…市内在住または在勤・在学および市空手連盟から指定された方 申し込み…9月21日(土)までに同道館(電話不可) 問い合わせ…水村善美(☎24-5947)

- サッカー**  
参加資格…市協会登録選手 申し込み…あらかじめ通知した抽選会に参加 問い合わせ…栗原忠男(☎22-7649) ■少年＝日時…10月6日(日)・10日(水)・20日(日)、午前9時～午後4時 会場…霞ヶ関東サッカー場・東洋大学サッカー場 部門…A(小6以下)・B(同5以下)・C(同4以下)・D(同3以下) ■女子＝日時…10月20日(日)、午前9時～午後4時 会場…安比奈サッカー場 ■社会人＝日時…11月3日(水)・10日(水)・17日(水)・24日(水)、午前9時～午後4時 会場…上戸運動公園・安比奈サッカー場
- 少林寺拳法**  
日時…10月13日(日)、午前8時～午後5時 会場…市民体育館 部門…年少、中学生、高校生(男子・女子)、大学生、一般(30歳以下・壮年)、団体演武 参加資格…日本少林寺拳法連盟会員 申し込み…9月20日(金)までに同協会各支部

- バスケットボール**  
■一般男子・職域＝日時…10月20日(日)、午前8時30分～ 会場…川越南高校 参加資格…高校3年生以上で、市内在住または在学・在勤および市内の高校を卒業した方 申し込み…9月25日(水)、午後6時30分から市民体育館で代表者会議 ■一般女子・ママさん＝日時…10月20日(日)、午前8時30分～ 会場…川越初雁高校 参加資格・申し込み…一般男子・職域参照 ■中学OB・OG＝日時…11月4日(水)、午前8時30分～ 会場…初雁中学校・南古谷中学校 参加資格…中学3年生 申し込み…9月25日(水)までに寺尾中学校(☎45-6701) 斎木真一 ■ミニバス男女＝日時…11月10日(日)・17日(日)、午前8時30分～ 会場…大東西小学校ほか 参加資格…小学生 申し込み…10月9日(木)までに高階小学校(☎42-0689) 千代田義明

- 卓球**  
日時…10月20日(日)、午前9時～午後5時 会場…市民体育館 部門…■シングルス＝一般男子、一般女子、家庭婦人、男子年代別(30・40・50・60歳代) ■ダブルス＝男子、女子、混合 参加資格…市内在住または在勤・在学の方 申し込み…9月21日(土)までに保健体育課(電話不可) ※出場者はゼッケン(縦18cm×横25cm)を着用。

- 川越市役所 ☎24-8811  
健康課管理係(☎内線252)  
予防係(☎内線254)  
保健指導係(☎内線257)
- 保健センター ☎24-8611
- 川越保健所 ☎24-0380

※どの会場も車での来場はご遠慮ください。

- 献血にご協力を  
8.25(日)…丸広百貨店第4駐車場  
午前10時～正午  
午後1時～3時30分  
問い合わせ…埼玉献血友の会 ☎42-5247
- 8.28(水)…川越市役所前  
午前10時～正午  
午後1時～3時30分  
問い合わせ…健康課管理係
- 9.2(月)…丸広百貨店西側駐車場  
午前10時～3時30分  
問い合わせ…川越ライオネスクラブ ☎24-7216
- 9.7(土)…古谷公民館  
午前10時～正午  
問い合わせ…健康課管理係
- 9.7(土)…南古谷公民館  
午後1時30分～3時30分  
問い合わせ…健康課管理係



- ⬇ 休日の診療機関 ⬇
- 休日の当番医  
受付時間…午前9時～午後5時  
8.25(日)…品田産婦人科医院(産・婦)  
砂新田4-19-1 ☎46-2255
  - 9.1(日)…中村皮膚泌尿器科医院(皮・泌)  
通町22-2 ☎22-1019
  - 9.8(日)…永倉外科胃腸科医院(外)  
小仙波町2-21-2 ☎25-4525
  - 内科・小児科の休日診療  
川越市休日急患診療所  
小仙波町2-45-5 ☎23-0601  
受付時間…午前9時～11時  
午後1時～3時  
午後8時～10時30分
  - 歯科の休日診療(急患のみ)  
川越市予防歯科センター  
三久保町18-5 ☎24-3891  
受付時間…午前9時～11時30分





# ふるさとときめく 5

## チャマー・ミンゲン

### まつげの蔵

「まつげのついた蔵があるよ」って小さな子が言っているの。子どもの発想ってかわいいわね」とお友達。

それは、モダンな協和埼玉銀行川越支店の隣にある蔵造りの鬼瓦にあります。魔よけでついているそうですが、カールしたステキなまつげに、本当に見えます。

この蔵は、明治二十六年に呉服太物問屋二代目小林仁平が建てたものです。市内に残るほかの男性的な蔵造りに比べると小柄で粋なところが、かわいい女性を思わせます。

昨年夏、何回か川越を案内したとき、昼食をここでとる機会がありました。奥にこじんまりした坪庭があり、そこから入ってくる風と少し薄暗い蔵の雰囲気、暑さを和らげてくれたのを思い出します。

スケッチしているとき、そのまつげにすずめがとまりにきたりして、なんだかとてもどかな気持ちになりました。



版画と文 松平静江さん

## わが街川越 番組ガイド

38ch テレビ埼玉 毎週火曜日 午後5時30分～5時40分 ㊤午後10時～10時10分  
■一部変更になることがあります。あらかじめご了承ください。

### 編集日記

先日、新聞に「大学生の喫煙率が激減、男子は30%弱、女子は2%を切る」という記事があった。愛煙・嫌煙、それぞれの意見があるだろうが、喫煙は、やはり身体によくないらしい▶同時に「親が吸うと子どもも吸う傾向にあるようだ」との指摘。すでに愛煙家の私にとっては馬耳東風の「禁煙」だが、子どものことを出されると弱い▶1日1箱を目安にしていたが、ちょうど20本である必要はない。健康も含め、本数を考え直すべきなのかもしれない▶原稿が書き終わった。さて一服、おっとと…。



8.27

TUESDAY

星と歩こう！ 大江戸～小江戸50キロ  
昨年までの山手線1周「サマーナイトウォーク」(日本歩け歩け協会主催)は、今年から装いを変え、浅草～川越の「大江戸～小江戸50キロ」に。隅田川、荒川、新河岸川畔をさかのぼるコースを歩く参加者の表情を伝えます。

9.3

TUESDAY

総合防災訓練「もしも」に備えて  
8月25日(日)、野田中学校で行われる「第12回川越市防災訓練」。煙中避難・消火など約20種目の訓練の様子と、「災害が起きたときに、どう対処したら良いか」などをレポート。「もしも」に備え、防災の重要性を考えます。

9.10

TUESDAY

高齢者の生きがいづくり  
高齢化社会の中で、定年退職は大きな節目。そしてまた、一人ひとりが新しい人生を切り開くが必要になってきます。敬老の日を前に、高齢者事業団を紹介しながら、シルバー世代の生きがいについてレポートします。

