



広報

# 川越

No.766

H.3.5.10



■ **ごみをめぐる暮らし** ————— 2

■ **統一地方選挙の結果** ————— 6


■ **山の家キャンプ場予約開始** ————— 7

■ **児童手当の新該当者は申請を** ————— 8

● **表通り裏通り 小江戸の街に燃やす情熱** ————— 14

### 川越市民憲章(抜粋)

- 1. 郷土の伝統をたいせつにし、平和で文化の香りがかいまちにします。
- 1. 自然を愛し、清潔な環境を保ち、美しいおいのあるまちにします。
- 1. きまりを守り、みんなで助けあう明るいまちにします。
- 1. 働くことに生きがいと喜びを感じ、健康でしあわせなまちにします。
- 1. 教養をふかめ、心ゆたかな市民として、活力にみちたまちにします。

市の花は、**やまぶき**です 



# ごみをめぐる暮らし

わたしたちの生活に深いかかわりを持つごみ問題は、同時に地球規模の問題でもあります。また、集積所に出たとき「自分のごみ」は「みんなのごみ」になることを考えると問題の解決には、一人ひとりがきちんとしたごみについての考えを持つことが必要です。それは、最も身近なまちづくりでもあるのです。

## ごみと呼ばないで

「物の豊富な時代」を経験したわたしたちの生活には「使い捨て」が定着してしまっています。このため、ごみとして出されているものの中には、なぜ「ごみ」なのか考えさせられるものもたくさんあります。

それらを「ごみ」にしてしまったのは、紛れもなくそれらの持ち主（使用者）だった人です。まだ使えるものであっても管理されなくなった通称「ごみ」と呼ばないで

もう一度、考えてみませんか

「み」は、持ち主・使い方を変える、資源とするなどによって再生・再利用できるにもかかわらず「ごみ」として扱われ、悲しく処分されていきます。

しかし、本当のごみ以外のものについては、生きる道を考え、活躍させることが持ち主（使用者）の本来の行動ではないでしょうか。

地球との優しいつきあい方を考えなければならぬときが来ているのです。

## リサイクルと資源化

どこかでまたあおうね

人間が快適さや便利さを追及した結果、大気、森林、海洋などずいぶん地球を傷つけてしまったようです。資源やエネルギーは、自然界の大きな循環によってバランスを保っています。わたしたちが「ごみ」にしてしまっているものを生かさなければこの循環を保つことは難しくなるばかりです。

ガレージ・セールやフリー・マーケットのようなリサイクル活動が行われ「使い捨て時代」によって崩れかけた

モノへの認識が高まっています。市では、平成三年度から環境整備課にリサイクル係を設け、これまで行われてきた集団回収をより積極的に進め、さらにリサイクルに関する事業にも取り組んでいく予定です。

平成二年度から始まった「びん・かん」の分別収集では、西清掃センターに有価物の処理ラインを設けて進められ、実績が上がっています。

## 減らしたい、と分別するって

広報川越三月十日号に不燃ごみの収集日程と分別方法が示された「ごみの分け方・出し方、収集日程表」が折り込まれました。

ところで、分け方・出し方の部分は一覧だけでしたでしょうか。もし

かしたら、ごみを出す日は気にしても、ごみを減らすことや分けることには無関心だった方もいらっしゃるのでは。分け方は、自治体によって違いがあり、川越市では可燃ごみ、不燃ごみ、びん・かん、有害ごみ、粗大ごみ（申

し込み制）に分けて収集しています。

分けると、形や性質ごとに処理することができ、これによってごみを減らし、資源化を進めて地球の環境をい

状態に保つことができます。これを最も効果的に行うため、各家庭ごとの理解と積極的な取り組みが求められているのです。

## ごみの出し方

今日はあなた、これを持って行って、明日は誰か、

休み明けの収集日はごみの山、パッカー車はうなりをあげてそれらを飲み込んでいきます。もしも、その中に資源が混ざっているとそのままの形で廃棄されてしまいます。

ごみ収集の様子を写真に撮ろうとパッカー車に近づくと、離れたほうがいいよ、といわれました。何のことかと思った次の瞬間、「ブツッ、ブツッ」。パッカー車に投げ込まれたごみ袋が破裂して、中の汁が飛び散りました。

## 子どもたちのために今、何を

ばならないのです。

「現在あるものは、子どもからの預かり物」という考え方があろうとす。わたしたちが、この預かり物をいい状態で返そうと試み、実行しない限り本来の持ち主である子どもたちには、計り知れない苦労が待っています。

わたしたちは、先人の優れた歴史、文化などを受け継ぎ、次世代に伝えるというリレーによって発展し、今日の社会を作り上げてきました。今、わたしたちは、二十一世紀を担う人を育て、ごみの問題をどれだけ理解して、どう解決していくかについても伝えなければ



平成3年4月に開園した小室保育園で表紙を撮影。「まわりがごみだらけになったらどうする」と聞くと「いっせいに「やだー」という声が返ってきました。

## 声

ごみ袋と意識について



平松伴子さん (49歳・大塚新田)

黒いごみ用のポリ袋が一般に使用される以前は、各家庭でごみを処理していたのです。大きなごみ袋を出すことは、隣近所に対して恥ずかしいことでした。だから、当然のことながら、ごみはもつと少なかつたのです。それが、黒いごみ袋を使うようになってから、何でもかんでもすべて黒いごみ袋に押し込んで捨てるようになり、ごみは爆発的に増えました。人間の責任感や羞恥心までが黒い袋に飲み込まれ、ごみと一緒に捨てられてしまったような気がします。処理施設の整備も大事ですがごみは、出す「元」から減らす方が効果的だと思いますがいかがでしょうか。ごみを資源として使えば、台所から地球を救うことになると思います。

## 声

家庭での分別が処理の要です



西清掃センター所長 関根政夫

可燃ごみの半分を占める紙により、炉が燃え過ぎるため、処理能力（一日一五〇トン）いっぱいまで燃やすことができません。この紙類を集団回収で処理できれば、焼却炉の負担は軽減され、もちろん資源の有効利用や森林の保全につながるのです。また、可燃ごみにびんや缶が混入すると灰がかさばり、最終処分場の耐用年数を縮めることとなります。平成二年度から「びん・かん」の分別により、有価物が効率よく回収されるようになりました。きちんと分けてあれば、すべてが資源として生かれます。ご協力をお願いします。

## 声

集団回収への参加を



環境整備課課長補佐 山口公一

資源になるものについては、集団回収などにより、ごみになる前に回収を進めることが大切です。ごみの中から資源を回収する手間や「スト」を考える、集団回収などにより積極的に資源として再生していく方がいいのです。現在、可燃ごみの処理施設のことを考え、「紙ごみの日」を決めて収集にあたることを検討しています。また、ごみとして出されたものを積極的にリサイクルできる仕組みを作ることや、「リサイクル・フェア」のような催しも課題に上がっています。市民の方のリサイクル活動への場所提供も考えています。



手にしているのは、とても大切なものです



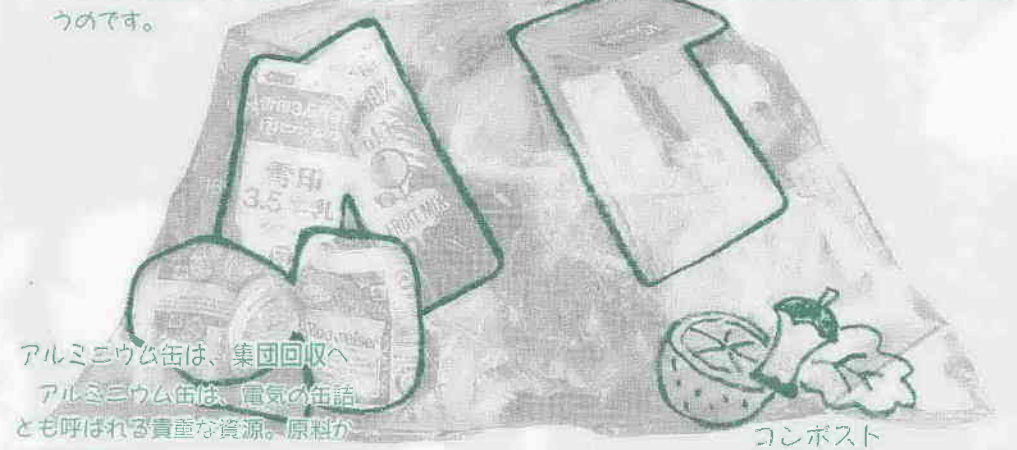
### 玉石混濁 (ぎよくせきこんじょう)

以礎切之至言為駢拙、以虛華之小弁為好巧、真偽顛倒、玉石混濁。「抱朴子」尚博

玉のようにすぐれたもの(石)のようにつまらないものが混じって区別がない。良いものと悪いものが入り混じっていること。

ティッシュペーパーは、節約  
たとえば、ぬれたテーブルなどや汚れ、何でもかんでもみんなティッシュペーパーでふいていませんか、ふきんやぞうきんをもっと活用すると紙のごみは減るはず。

牛乳パックは、集団回収へ  
森林資源を守るために皆さんでご協力をお願いします。1000ccの紙パック30枚(1kg)でトイレットペーパーがおよそ6個作れます。



アルミ缶は、集団回収へ  
アルミ缶は、電気の缶詰とも呼ばれる貴重な資源。原料から作る場合に比べエネルギーを97%も節約して再生できるのです。

コンポスト  
生ごみは、コンポストによってたい肥にすることができます。

### コンポスト (生ゴミ処理器)

平成元年度のコンポスト・モニターアンケート(百人)によると、応募の半分がごみの減量に協力したいとありごみへの関心がうかがえます。使われたうち、九十人の方が良かったと回答。その理由は生ごみの処理が容易で、ごみ収集日や時間にとらわれなくて捨てられるからとのことでした。一方、良くなかったと回答した人は六人いました。主な理由としては、不快害虫の発生に耐えられない、臭気

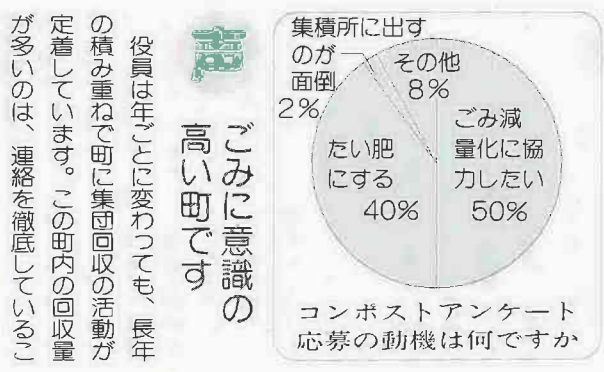
### 牛乳パック 紙パックをたいせつに

平成三年四月から新聞、雑誌、アルミ缶などにあわせて牛乳パックも集団回収事業の対象品目になりました。回収する牛乳パックの種類は、内側が白い五百ミリリットル・千ミリリットルのものに限られますのでご注意ください。牛乳パックは、北欧やカナダなどから輸入された針葉樹を原料とする良質のバージンパルプからできています。これまでは使われたほとんどが捨てられていたのがごみの資源化によって見直され、現在では各自治体や団体などを中心に回収が進められています。もしもこれを捨てた場合には焼却、



### ビン・カンに敏感に

「びん・かん」の収集日に出された通称「ごみ」は、西清掃センターに運ばれます。そこでは、手作業でびんと缶に分けられ、びんはさらに透明・茶色・混合の三種に分けられ資源とされます。ベルトの上を流れるびん・缶を分別することは、決して楽な仕事ではありません。しかし、各家庭できちんと分けてもらえれば、かなりの負担が軽減するのです。不燃ごみの分別は、処理経費の節約と資源化の両方の面でプラスの効果をもたらします。分別回収の盛んな自治体では、十年間におよそ三十五億円の収益に相当したという例もあります。分け方については、三月に各家庭に配りました「ごみの分け方・出し方」を参考にしてください。お手元には、方は、市役所五階環境業務課または各出張所にありますのでご利用ください。



声  
コンポストをモニターして  
萩原和子さん (37歳・砂)

### ごみと地球環境を考える ごみ学 ガボロジーフェア'90

フェアは、平成2年10月21日に川越市市民会館で開催され、下記の記事はシンポジウムの内容をまとめたものです。



- ごみ収集 清掃事業所 ☎23-0912
- ごみ処理 環境業務課 ☎内線242
- 集団回収 環境整備課 ☎内線245
- ごみゼロ運動 環境管理課 ☎内線267

### 石澤清史氏 (NHK番組制作局制作主任)

二十一世紀を目前にして、どうやっていい地球環境を次の世代へ残していくか、ということが問われていると思います。地球の温暖化、ごみの増加や質の変化、使い捨て社会などによって環境は非常に悪くなっています。今、日本ではごみ問題に大きな関心が寄せられているようです。そこで、参加者の皆さんと一緒に議論を深めたいと思います。  
鳥越俊太郎氏 (キャスター)  
東京湾のごみ埋め立てで、大量のごみが運ばれ、メタンガスの発生する上をカモメが飛び回っていました。町内の角まで眠い目をこすりながらごみ袋を持っていくときには、一つや二つという感じで出しているけれども、あの光景を見ますと、これはもう非常に恐ろしいという感じがするわけです。

ごみとはかわりたくないというのが、伝統的な考え方だったようですが、ごみは人間が生きていく上で当然出るものであり、きちんと処理するように意識を改革しなきゃいけないと思います。これには企業、消費者、行政の三つがそれぞれ作りっぱなし、使いつぱなしで処理は行政というのではやっていけない、ごみということは自体も考え直したほうがいいのかな、という気もします。

### 山村美智子氏 (女優)

私たちが育ってきた日本には、モノを捨てるのがすてきだったり、新しいものがおしやれだったりする風潮がありました。高度成長時代に育った私たちは、捨てることを学んでしまった世代なんです。たとえば牛乳パックを集めると何かに利用してもらえというのにはわかりながらも、ごみ箱に捨てている。どうしようかな、と悩みながらうしろめたい気持ちでごみを見ているんです。ただ、今の子どもたちが罪悪感を持たずにものを捨てているとしたら、それはとても恐ろしいことだと思います。

### 関口一郎氏 (埼玉県環境部長)

県民一人当たりのごみの排出量が、異常な量になっているため、処分場の問題からも地球環境の問題からも何とかしてごみを少なくしたいと思っています。そのための工夫を県庁内でもできるところからやっています。市町村、県内の企業に波及していくべきありがたいと考えています。また、消費者がごみに関する問題に目覚めて、生活のレベルから声を大にして考え方を改めさせていくことが、必要なんじゃないかなと思います。

### 原田守雄氏 (川越市環境部長)

現在、可燃ごみの処理能力がいっぱいで、焼却施設に比べてかなり深刻な問題になって

きているため、集団回収事業を進めています。ところが、残念なことになかなか協力が得られていないのが現状です。せつかくのシステムも守られなければまったく意味がありません。見えるものについては、かなり進んでいると思いますが、心の問題が非常に遅れていると思います。そこで、回収に対する考え方についてわれわれももっと考え、市民の方々にやっていただく動機づけ、また心の問題として、訴えていきたいと考えているわけです。

### 松田美夜子氏 (消費生活アドバイザー)

びんや缶が命のあるようなものかと思えて、それらを救うためにはどうしたらいいのかしらということから、私とごみの出会いが始まったのです。そして現在、ごみを嫌われものにして日本中にリサイクルが広がればいいと思っています。運動を続けています。

スイスでは、みんなが地球を汚したくないということで、ごみを十三種類に分けているんです。そこでは「こうして話しているときに赤や黄や緑が生まれている。その赤や黄や緑が生まれてから死ぬまで、きちんと環境問題とリサイクルを言い続けたい」と、たとえスイスでも市民はだらしなくなってしまうから僕たちががんばっている」というメッセージをいただいたことがあります。



東田町泉子ども会育成会

### 声 捨てない心で ごみゼロ運動

とと、育成会を離れた方も集団回収には積極的に参加してくれるからです。回収は、なるべく子どもたちにも参加するように言っています。こうした活動を通して物の大切さを知ってもらいたいのですから。



環境管理課生活環境係長 島村英彦

ごみゼロ運動は毎年一回、みんなでまちをきれいにする日です。ところが、近年は家庭から粗大ごみが出されるケースが増えて困っています。当日は活動の本当の意味を考えて皆さんのご協力をお願いいたします。外見ばかりを美しくしても、まちを汚すような人は決して美しいとはいえないと思います。ごみを捨てる人を増やすより、捨てない人を増やすことがまちをきれいにするのはないでしょうか。



# 行政と私たちを結ぶ新議員が決定 統一地方選挙の結果

## 市議選の結果 投票率は五四・七八%

私たちにとって、最も身近な選挙ともいえる「統一地方選挙」。四月七日(日)に県議会議員、二十一日(日)に市議会議員の選挙が行われ、それぞれ新議員が決定しました。今後四年間、私たちの代表として活躍していただくこととなります。それぞれの選挙の投票者数は、県議選〇九四、七三一人(前回一〇七、七四九人)、市議選一一一八、〇二五人(前回一二二、七三八人)。どちらも前回を下回る結果となりました。また、条例改正により、今回から市議会議員の定数は四〇(前回四四)。県議選から、即日開票が実施されました。

四月二十一日(日)に行われた川越市議会議員一般選挙の投票率は、五四・七八%です。なお、候補者別得票数、有効投票数などの結果は、次のとおりとなりました。

▼候補者別得票数(得票順、敬称略)  
 当 三、五六二 小山しん一  
 当 三、四八七 おびつ永太郎  
 当 三、四七四 福田昭平  
 当 三、二五六 くわ山静子  
 当 三、二四五 中村こうじ  
 当 三、二三七 増田利夫  
 当 三、二二一 齊木隆弘  
 当 三、一七五 井上精一  
 当 三、一一一 水口和夫

当 三、〇七一 沢田勝五郎  
 当 三、〇五三 いたう義郎  
 当 三、〇一六 大河内ただし  
 当 二、九五七 江田としお  
 当 二、九三九 しぶや実  
 当 二、九一二 犬竹和重  
 当 二、九〇五 栗原けん一  
 当 二、八六五 山村けんじ  
 当 二、八六〇 永堀善一  
 当 二、八五三 久保けい一  
 当 二、八四六 岡島和夫  
 当 二、七八五 真仁田あきら  
 当 二、七七七 松岡ひでひと  
 当 二、七二〇 山根りゅうじ  
 当 二、六七九 石川りゅうじ

当 二、六四九 おした宗和  
 当 二、六四六 石川良三郎  
 当 二、六二二 安田謙之助  
 当 二、六一二 佐藤けいし  
 当 二、五八八 やべ操  
 当 二、五七六 中原ひでひき  
 当 二、四八二 新井きいち  
 当 二、四八二 山下かつよ  
 当 二、四五二 高橋やすひろ  
 当 二、二八三 中村光男  
 当 二、二八三 菊地みのる  
 当 二、二三三 井上勇

当 二、二二七 仲こうすけ  
 当 二、二〇九 きしきさとる  
 当 二、一八六 なかしま千代  
 当 二、一七一 本山修一  
 当 一、六五一 おだ正泰  
 当 一、四六四 川上すみひろ  
 当 一、四三七 石井よしお  
 当 四八六 志賀のぶひろ  
 当 四四二 サイトウタカシ

▼有効投票〇九三、八六八  
 ▼無効投票〇九四、七三三  
 ▼合計二一八、〇〇二

## 県議選の結果 投票率は四三・七〇%

四月七日(日)に行われた埼玉県議会議員一般選挙の投票率は、四三・七〇%です。なお、候補者別得票数、有効投票数などの結果は、次のとおりとなりました。

▼候補者別得票数(得票順、敬称略)  
 当 二、六三三 中野清  
 当 二、六三三 うつき清三  
 当 一、八二八

当 一、七二六 せきね永吉  
 当 一、四六八 高橋正平  
 当 八、八二二 きむら公枝  
 七、七二五 山口たけし  
 八六八

▼有効投票〇九三、八六八  
 ▼無効投票〇九四、七三三  
 ▼合計二一八、〇〇二

投票区	投票所名	有権者数(人)	投票率(%)
1	市民体育館	5,629	54.13
2	市民体育館	5,758	57.95
3	第一小学校体育館	4,603	60.55
4	第一中学校体育館	3,543	57.78
5	第一中学校体育館	3,756	52.16
6	仙波小学校体育館	6,463	50.84
7	中央小学校	5,030	50.04
8	月越小学校旧体育館	5,319	51.10
9	城南中学校体育館	5,302	49.09
10	南公民館	3,503	44.93
11	富士見中学校体育館	6,129	54.76
12	泉小学校体育館	5,429	51.10
13	新宿小学校	3,429	44.42
14	商業高等学校体育館	5,320	46.86
15	芳野公民館	1,627	81.25
16	芳野中学校体育館	2,002	75.87
17	古谷公民館	2,335	75.25
18	古谷小学校体育館	5,227	59.73
19	南古谷公民館	3,401	70.98
20	南古谷小学校体育館	4,040	57.97
21	牛子小学校	3,181	58.31
22	砂会館	3,521	60.10
23	高階第二保育園	3,397	51.46
24	寺尾中学校	3,751	44.36
25	高階小学校	3,390	53.78
26	高階中学校体育館	5,951	43.81
27	高階中学校体育館	4,319	49.27
28	高階南小学校体育館	3,594	43.46
29	高階南公民館	3,344	41.06
30	藤間文化会館	3,713	57.10
31	中台二丁目自治会集会所	3,860	50.49
32	今福下自治会集会所	3,005	49.45
33	福原公民館	5,745	53.46
34	大東東小学校	3,964	66.62
35	武蔵野小学校体育館	3,439	54.75
36	大東公民館	1,436	60.93
37	大東南公民館	6,176	48.96
38	大東西小学校体育館	4,610	71.71
39	霞ヶ関公民館	5,837	53.52
40	川越西小学校体育館	4,446	43.12
41	霞ヶ関南小学校	3,795	64.27
42	みよしの幼稚園	2,950	51.46
43	霞ヶ関西小学校体育館	5,197	58.69
44	東急ニュータウン自治会公民館	3,726	47.99
45	霞ヶ関北公民館	3,201	54.58
46	霞ヶ関北小学校体育館	3,905	53.57
47	名細保育園	7,363	56.20
48	名細公民館	5,583	59.20
49	下小坂公民館	738	70.33
50	下広谷南公民館	4,235	61.72
51	山田小学校体育館	3,087	65.01
52	山田小学校体育館	3,152	62.21
合計		215,456	54.78

## 戦没者の妻などの特別給付金 請求は済みましたか?

戦没者の妻・父母などに支給する給付金。次に該当する方は、間もなく請求期限(時効)が来ます。手続きがお済みでない方は、お早めに福祉課へ。なお、すでに請求手続きがお済みの方は、今回の手続きは必要ありません。

### 〔九月三十日(月)が時効のもの〕

■戦没者の妻に支給  
 ▼第四回特別給付金(六十万円)  
 ▼第八回特別給付金(六十万円)  
 十一回同額を受け、障害者年金などを受けていた夫がその支給理由の傷病により昭和五十八年三月三十一日までに死亡したことにより、六十三年十月一日に遺族年金などの受給権があった方

### 〔五月二十三日(日)が時効のもの〕

■戦没者の妻に支給  
 ▼第十三回特別給付金(五十万円)  
 ▼第八回特別給付金(六十万円)  
 十一回同額を受け、昭和五十八年三月三十一日までに戦傷病以外で夫が病死している方

### 〔五月二十三日(日)が時効のもの〕

■戦没者の妻に支給  
 ▼第十四回特別給付金(七十万円)  
 ▼第九回特別給付金(六十万円)  
 昭和六十三年十月一日に公務扶助料や遺族年金などの受給権があり、同年九月三十日までに同じ

## 「山の家キャンプ場」の予約開始

川越市山の家キャンプ場・夏休み期間(七月二十日(土)～八月三十日(金)、八月三日(土)・十七日(土)を除く)の利用申し込みが始まります。(受け付け)



▲バンガロー、テント、炊事場の施設があるキャンプ場

このキャンプ場は、青少年の健全育成を目的に作られた施設です。そのため、受け付けは、青少年団体が優先されます。

青少年団体：六月一日(土)、午後一時～一時三十分、市役所七階7A会議室へ(希望日が重複した場合は抽選)  
 家族・グループ：六月三日(月)から、婦人青少年課へ(電話可)  
 (問い合わせ) 市内線522

## 下水処理を開始 5月1日から

次の地番に家屋を所有する方は、三年以内に水処理する義務があります。水洗工事は、市の指定下水道工事に依頼を。なお、一部区域とは、その地番の一部が処理区域となったことをいいます。

- 問い合わせ…下水維持課指導係(市内線274)
- 全部区域…▶岸町3丁目35番地▶新宿652、661、662、1124番地▶小ヶ谷153、260～262、268、397、430番地▶木野目243～248、250～267、270～273、1882、1883番地▶並木38～48、55、57、62、66、76、79～81、85～88、92、93、176、177、179、180、251～253、256～258、261番地▶並木新町4、7、8、10～12番地▶砂62、63、69、70、72、73、77、79、100～105、113、114、116～126、133～142、156、351～353、

- 369、374～376、378、380、382～384、386、388、389、393～396、399、400、402、472、475～480、943～945、952～969、975、1035～1037、1054、1057～1061、1063～1072番地▶砂新田468、469番地▶藤間852～854、911、919番地▶稲荷町5番地▶清水町16～19番地▶砂新田1丁目4、13番地▶砂新田3丁目11番地▶藤原町7、8、18、19番地▶下松原655～664、717～719番地▶今福136、1068、1070、1072～1074、2716、2717、2719、2721、2740、2743、2833～2837、2840～2847、2969番地▶大塚新田146、148～152、160、162～165、170、171、174～180、312、618、749、750番地▶南大塚1164、1165、1172～1174、1176～1179、1184、1231、1292番地▶南台3丁目11、12番地▶笠幡69、160、161、177、178番地▶的場1305、1327～1335、1341、1811～1813、1816～1818、1845～1851、1855～1865、1869、1870、

- 1872、1875、1876番地
- 一部区域…▶小ヶ谷259、266、379番地▶大仙波1696番地▶並木49、50、52～54、172～174、178番地▶並木新町1、3番地▶扇河岸58番地▶砂56、59、61、64、98、115、143、460、466、482、1038、1039、1042番地▶藤間65、70、855、910、916番地▶砂新田1丁目3、5、6～8、11、12番地▶砂新田2丁目15、17番地▶砂新田3丁目1、3～6番地▶藤原町1、20、21番地▶下松原654、665、715番地▶今福239、240、1067、1069、1071、1681、2726、2738、2741、2742、2838、2970番地▶大塚新田313、752、753番地▶南大塚1137、1140、1141、1144、1145、1148～1152、1157、1158、1161～1163、1166、1175、1180、1183、1232、1265、1298～1300番地▶南台2丁目5、6番地▶南台3丁目2番地▶笠幡156、159番地



# 「児童手当」新該当者は、5月中旬に申請せ

児童手当の「年度」が六月一日から切り替わります。新たに、児童手当が受けられるようになる方は、五月三十一日(金)までに新規申請をしてください。



手当額：▼二人目の児童は月二千五百円▼三人目以降の児童は月五千元

児童手当の所得限度額を越えている方でも、特例給付が受けられる場合があります。対象は、▼厚生年金、私学共済、農林年金などに加入している▼所得が一定額未満である(左表参照)方です。

申請方法：印鑑、預金通帳(請求者名義)、健康保険証、年金手帳(国民年金加入の方)か年金等加入証明書を持ち、五月三十一日(金)までに、福祉課か各出張所・連絡所へ。※年金等加入証明書の用紙は、同所に用意してあります。勤務先で証明を受け、提出してください。

消滅届：会社などを退職した場合、特例給付の受給資格がなくなります。退職したときは、消滅届を提出してください。この届が遅れると、退職後に受け取った手当を返していただくこととなります。ご注意ください。

支給要件：▼小学校入学前の児童を含む(やむをえない理由で就学困難な未就学児童を含む)十八歳未満の児童を二人以上養育していること▼所得が一定額未満であること(下表参照)

## 対象となる所得限度額

扶養人数	児童手当	特例給付
0人	1,476,000円	3,630,000円
1人	1,776,000円	3,930,000円
2人	2,076,000円	4,230,000円
3人	2,376,000円	4,530,000円
4人	2,676,000円	4,830,000円
5人以上	1人につき30万円ずつ加算	

- 対象は、平成2年分の所得(収入源ではありません)です。
- 老人扶養親族、老人控除対象配偶者がある場合は、1人につき60,000円が上表に加算されます。
- 源泉徴収票では、給与所得控除後の金額が所得額です。

※くわしくは、福祉課児童福祉係(☎内線291)へ。毎年6月に受け付ける現況届は、次号に掲載予定。

Q. 二月に売ったのに、固定資産税がかかるの？  
今年の二月に土地と家屋を売り、所有権の移転登記を済ませました。しかし、最近、市役所から今年度の「固定資産税納税通知書」が

A. 一月一日現在の所有者に課税されます

固定資産税は、地方税法の規定により、毎年一月一日現在に土地や家屋を所有していた人に賦課されます。また、年度中に土地や家屋を売却しても、その所有期間に応じた課税や還付はありません。ですから、二月に土地や家屋を売却しても、一月一日に所有していた「あなた」に今年度の年税が課税され、「あなた」に固定資産税を全額納めていただくこととなります。逆に、売却のほかに今年「あなた」が土地や家屋を買っていた場合、新しい資産には、今年度分の固定資産税はかかりません。

固定資産税の賦課期日が一月一日となっているのは、▼年の初日で固定資産の移動が少なく、課税要件を確定するのに便利である▼年度当初に課税を実施するために、一月一日現在の皆さんの資産が登録されている台帳が、固定資産課税台帳です。そして、「課税台帳に正しく登録されているか」「その価格や状況が適正であるか」などを自分の目で確認できる機会が、「固定資産課税台帳の縦覧」です。今年五月一日で終了しましたが、毎年四月ごろに行っていますので、一度ご覧になってはいかがでしょうか。

# 「特別土地保有税」5月31日(金)までに申告せ

五月は、特別土地保有税の申告納付月です。該当する方は、五月三十一日(金)までに、資産税課へ申告してください。

で、五千平方メートル以上の土地を所有する方に課税されます。ただし、次のいずれかに該当する土地については、申告する必要がありません。

得した土地▼農業規模経営拡大のために取得した土地▼固定資産税が非課税の土地▼平成三年一月一日現在で取得後十年を経過した市街化調整区域内の土地

# 心身に障害がある方の軽自動車税・自動車税の減税

心身に障害がある方は、軽自動車税か自動車税のうち、どちらか一台の税金が減免されます。該当する方は、必要書類を持ち、申請してください。

取得し、今年一月一日現在その土地を所有している方は、「ミニ保有税」の申告が必要です。

※申告用紙、パンフレットは同課にあります。

▼身体障害者手帳、戦傷病者手帳療育手帳を持ち、障害の程度が表Iに該当する方▼通院医療費の公費補助を受けている精神障害者で表IIに該当する方

本人が運転するもの ②十八歳未満の障害者と生計を共にする方が所有し運転する自動車で、障害者の通院、通学に使うもの ③障害者が所有し、その方の生業などのために生計を共にする方が運転しているもの ④障害者が運転する構造になっている自動車 ※②と③のうち「下肢不自由」「体幹不自由」は、表Iの(一)内を適用

▼軽自動車税：五月二十四日(金)までに、市役所市民税課(☎内線831)へ

▼自動車税：五月三十一日(金)までに、川越県事務所(新宿町一

▼印鑑▼三年度軽自動車税納税通知書▼運転免許証▼表Iに該当す

801)へ

表I

## 身体障害者手帳をお持ちの方 次のいずれか

- 視覚障害者1・2・3級か4級の1級●聴覚障害2・3級●平衡機能障害3級●上肢不自由1級、2級の1か2級●下肢不自由1～6級(1～3級の1)●体幹不自由1～3級か5級(1～3級)●乳幼児期以前の非進行性脳病変による運動機能障害(上肢機能)…1上肢のみ運動機能障害がある場合を除き1か2級●同障害(移動機能)…1下肢のみ運動障害がある場合を除き1～3級●心臓機能障害1か3級●呼吸器機能障害1か3級●じん臓機能障害1か3級●ぼうこう・直腸機能障害1か3級●小腸機能障害1か3級

## 戦傷病者手帳をお持ちの方 次のいずれか

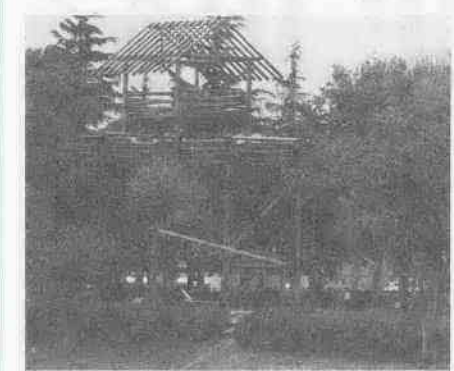
- 視覚、聴覚、平衡機能障害…特別項症～第4項症●上肢不自由…特別項症～第3項症●下肢不自由…特別項症～第6項症か第1～3款症(特別項症～第3項症)●体幹不自由…特別項症～第6項症か第1～3款症(特別項症～第4項症)●心臓機能、呼吸器機能、じん臓機能、ぼうこう・直腸機能障害…特別項症～第3項症●小腸機能障害…特別項症～第3項症

## 療育手帳をお持ちの方＝●重度障害

表II

## 精神に障害がある方 次のいずれか

- 両眼の視力の和が0.04以下●両耳の聴力レベルが100デシベル以上●両上肢の機能に著しい障害がある●両上肢のすべての指を欠くか、すべての指の機能に著しい障害がある●両下肢の機能に著しい障害がある●両下肢を足関節以上で欠く●座っていることができないまたは立ち上がることができない程度の体幹の機能に障害を有する●身体の機能障害または長期にわたる安静を必要とする症状が、前各号と同程度以上と認められる状態で、日常生活に困難がある●精神の障害であって、前各号と同程度以上●身体の機能障害、病状、精神の障害が重複する場合、その状態が前各号と同程度以上

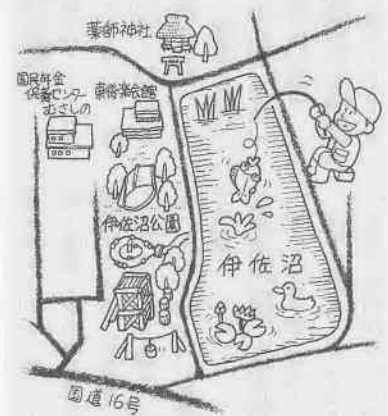


伊佐沼は、「ふるさと歩道」のコースに入っています。のんびりと歩いたり、野鳥観察や釣りをしたり、いろいろな楽しみを過ごしやすい季節がやってきました。そんな「楽しみ」のひとつ？

このしゅんせつ工事で掘り出した土は、周辺の造成に使われまし。冒険の森(下写真)もその一つ、子どもたちのにぎやかな声が響いてきます。昨年から始まった「小江戸花火大会」でも、楽しそ

# とおりやんせ

## 川越いま、おかし2



右岸用排水土地改良区が約半年かけて行った、しゅんせつ工事を終えています。工事で沼の底が掘り下げられたことから、「ヨットを浮かべて」ということになったのでしょうか。

白い帆に風をいっぱいはいらんで、ヨットが伊佐沼を疾走(上写真)。昭和四十四年六月の出来事、長崎県で行われる国体ヨット競技を前に、県の練習会場として使われていた様子を撮影したものです。同年三月、伊佐沼は、市と荒川

# もしもしコーナー

## 26 税金

資産税課 ☎内線841



# 家内労働の労働条件の向上をめざして

## 5/21~5/31は家内労働旬間です

「家内労働旬間」は、家庭内労働者の労働条件の向上と生活の安定のために、家内労働法が制定された五月に設けられた旬間です。

同法は、工賃支払いの確保、最低工賃の決定、安全衛生など、労働条件の改善を目的としています。

家内労働旬間を機会に、家内労働に従事している方も、仕事を委託している方も、家内労働について考えてみませんか。

**安心して働いてもらうために**

家内労働者が安心して働けることは、仕事を委託する方の願いでもあるはずです。委託をしている方は、次のことをしているか見直してください。

- ①家内労働手帳の交付や手帳への記入をすすめる
- ②家内労働者に関する帳簿を備える
- ③委託状況届、家内労働死傷病届の提出
- ④家内労働による災害防止のための取り組み

**うますぎる話に気をつけて**

家内労働に従事しているのは家庭の主婦が中心ですが、今、主婦を対象に「簡単な作業で高収入」などとうまい話を持ちかけるインキ内職の広告が増えています。

こうしたインキ内職の目的は、入金金や講習料を取ったり、高価な機器を買わせることにあります。こうしたケースでは、約束どおりの工賃が支払われなかったり、製品の引き取りを拒否され、被害者が泣き寝入りすることもしばしばです。うますぎる話には十分気をつけてください。

工賃の不払いや、労働条件を記した家内労働手帳が委託者からもらえないなどのトラブルが生じたときは、労働基準監督署へ相談してください。

**行政相談委員**

**行政についての意見や要望をお聞きします**

行政相談委員は、国や県、市町村の仕事について、市民の皆さんから意見や要望を聞き、これからの行政運営に反映させる仕事をしています。

本市では、四月一日付で、総務庁長官から次の方々行政相談委員の委嘱を受けています。お気軽にご相談ください。

**行政相談員** (敬称略)

- ▽佐藤 正 霞ヶ関北二二二二一 33-1000
- ▽齊藤 隆子 西小仙波町一七二二 22-4748
- ▽小高 脩平 福田一〇〇六 24-0920
- ▽上野 広二 並木一三二二 35-3175
- ▽瀧崎 スギ子 新宿町四三二二 42-0274
- ▽関野 茂 新宿町五一三二二六 43-3380

# お知らせパツク

## 教室

- 女性と生活 パートⅣ**  
霞ヶ関北公民館 ☎31-4455  
日時：5月28日(来月)2月25日、毎月第二、四火曜日、午前10時～正午 対象・定員：市内在住か在勤の女性・五十人(先着順) 経費：千円 申し込み：5月16日(木)、午前9時から、経費を添えて同館
- 初心者婦人ボウリング教室**  
保健体育課 ☎内線316  
日時：6月7日、28日、毎週金曜日、午前10時30分～午後零時30分 会場：川越ファミリーレイン 対象・定員：市内在住か在勤の婦人・六十四人(先着順) 経費：二千六百元 申し込み：5月22日(水)、午前10時から、経費を添えて市民体育館  
●**手もみ茶作り講習会**  
農業ふれあいセンター ☎26-6551
- 初心者婦人ボウリング教室**  
保健体育課 ☎内線316  
日時：6月7日、28日、毎週金曜日、午前10時30分～午後零時30分 会場：川越ファミリーレイン 対象・定員：市内在住か  
●**古谷公民館の教室**  
古谷公民館 ☎35-1834  
●**川越唐棧創作教室**  
札入れ、名刺入れなどを作る。  
日時：5月23日、6月13日、毎週木曜日、午後1時30分～3時  
●**古典文学「平家物語」講座**  
日時：5月23日、7月4日、毎週木曜日、午前10時～正午 対象・定員：市内在住か  
●**中学生のお母さん教室**  
南公民館 ☎43-0038  
中学生の心理と進路について。

川越市役所 ☎24-88011

- 日時：5月22日～7月24日、毎週水曜日(6月19日を除く)、午前10時～正午 対象・定員：市内在住か在勤の成人・二十人(先着順) 経費：二千八百円(バス代含む) 申し込み：5月15日(水)、午前10時から、経費を添えて同館
- 学校開放講座**  
やさしい商業簿記  
川越商業高校 ☎43-0800  
基礎から検定二級をめざす。  
日時：6月1日～9月14日、毎週土曜日(8月は休み)、午後2時～5時 対象・定員：成人・五十人 経費：二千円 申し込み：5月25日(水)午後1時～1時30分、経費を添えて同館(抽選)
- 伊佐沼青空市**  
農業ふれあいセンター ☎26-6551  
五周年記念イベント。野菜のオークションやきゅうりのもぎとりもあります。  
日時：5月26日(日)、午前8時～11時(売り切れ次第終了)
- 博物館講演会**  
市立博物館 ☎22-5399  
テーマは「古鏡―かたちと心」。  
日時：6月2日(日)、午後1時30分～3時30分 会場：同館視聴覚ホール 定員：百人(先着順) 経費：無料 申し込み：5月21日(火)、午前9時から、電話で同館
- 警察官**  
川越警察署 ☎42-0200  
埼玉県警察では、警察官を募集しています。願書は5月27日(月)までに持参(郵送は5月23日(木)まで)。くわしくは、同署派出所、駐在所へ。
- 身障・ちえ遅れの巡回相談**  
福祉課 ☎内線873  
日時：5月24日(金)、午後1時30分～4時 会場：高階南公民館 相談員：身障・精薄相談員、各担当ケースワーカー
- 市民文化課の相談**  
市民文化課 ☎内線862  
無料登記相談  
相続、贈与、減価償却、未登記、土地・家屋の測量など。  
日時：5月20日(日)、午前10時～午後4時 会場：同課相談室
- 巡回市民相談**  
一般相談、行政相談、法律相談。  
日時：5月27日(日)、午前10時～午後4時 会場：南公民館
- 西文化会館の相談**  
一般相談、毎週木曜日、午前10時～午後4時  
▼法律相談  
毎月第二、四曜日、午前10時～午後4時  
▼住宅修繕相談  
第二、四を除く土曜日、午後1時30分～4時

## 相談

## 催し

- 第23回川越市武道大会**  
保健体育課 ☎内線315  
剣道、弓道、柔道の三種目。  
日時：6月2日(日)、午前9時から 会場：武道館 経費：無料  
申し込み：剣道、弓道所属団体へ  
弓・柔道：当日会場へ 問い合わせ：剣道、中島義雄(☎43-6958) 弓道、大石智(☎31-2820) 柔道、武田正三(☎24-0179)
- 失語症者と家族の集い**  
真園アサヒセンター ☎23-3288  
テーマは、「対人関係に問題がある方へのアプローチ」。  
日時：5月18日(土)、午前10時15分～11時45分 会場：アトレ
- 水道週間ポスター**  
水道管理課 ☎23-3061  
「水道週間6/1～7/7」にちなみ、水の大切さをテーマにしたポスター。  
対象：小・中学生 規格：B3 判 応募：6月5日(木)までに、同課(三久保町二〇一〇)
- 学童保育室指導員**  
教育財務課 ☎内線304  
月額十二万二千円、一時金・通勤手当で支給。社会保険加入勤務場所：高階・川越西小学校ほかの学童保育室 勤務時間：放課時から午後6時まで。春夏冬休み中は8時間勤務 申し込み：4時

## 募集

- 伊佐沼青空市**  
農業ふれあいセンター ☎26-6551  
五周年記念イベント。野菜のオークションやきゅうりのもぎとりもあります。  
日時：5月26日(日)、午前8時～11時(売り切れ次第終了)
- 水道週間ポスター**  
水道管理課 ☎23-3061  
「水道週間6/1～7/7」にちなみ、水の大切さをテーマにしたポスター。  
対象：小・中学生 規格：B3 判 応募：6月5日(木)までに、同課(三久保町二〇一〇)
- 学童保育室指導員**  
教育財務課 ☎内線304  
月額十二万二千円、一時金・通勤手当で支給。社会保険加入勤務場所：高階・川越西小学校ほかの学童保育室 勤務時間：放課時から午後6時まで。春夏冬休み中は8時間勤務 申し込み：4時

**ひとまち伝言板**

仲間になりませんか

- 福原刺繍舞愛好会  
毎週土曜日、午後2時～5時、福原公民館で。入金金千円、月三千円。連絡先：広岡静子(☎45-4171)
- 福原フォークダンスクラブ  
毎週木曜日、午後1時30分～3時30分、福原公民館で。入金金千円、三か月二千円。連絡先：菱谷美智子(☎44-0939)
- あいあいダンスサークル  
毎週土曜日、午前10時30分～11時30分、福原公民館で。入金金千円、月二千円。連絡先：過みつ子(☎46-1155)
- 川越牧声会(混声合唱)  
毎週土曜日、午後7時～9時、初雁幼稚園(市民会館隣)で。学生月千五百円、一般月二千円。連絡先：島田徹(☎25-5487)
- 韓国語クラブ  
毎月第一、三土曜日、午後7時～8時30分、大東南公民館で。入金金千円、月二千円。連絡先：井場元一司(☎43-9461)
- ひまわり(リズム体操)  
毎週水曜日、午前9時30分～11時、西文化会館で。入金金二千円、月二千円。5月23日・29日に無料レッスンあり。連絡先：内田時子(☎32-9343)
- 花若クラブ(生花)  
月二回、金曜日、午後6時～8時30分、南公民館で。月三千円。

**参加してみませんか**

- 初心者アトリエ教室  
川越市アトリエ協会主催。  
6月2日(日)、午前10時～正午、プリンスアトリエレンジで。千円。18歳以上の男女、二十人定員。申し込み：5月20日(月)から、矢部高光(☎32-3399、午後6時～9時)  
●**薬手作りネクタイ・パッチワーク講習会**  
5月27日(月)、6月14日(金)、午前9時30分～正午、川越福祉センターで。材料費二千円。持ち物、洋裁用具一式。連絡先：杉山由美子(☎45-3807、午後5時以降)
- 「新能」実行委員会主催の鑑賞講習会。6月23日(日)、午後2時から、川越水川会館で。無料。五百人定員。申し込み：5月31日(金)までに、往復ハガキで水川神社(宮下町二一、☎24-0589)へ
- 川越将棋名人戦  
日本将棋連盟川越支部主催。  
5月26日(日)、午前9時30分～南公民館で。小・中学生と高齢者千円、一般千八百円。連絡先：若林清(☎22-1783)
- 大菊作り講習会  
初雁菊花友の会主催。5月19日(日)、午前9時～正午、南公民館で。無料。連絡先：萩原嘉三(☎42-0715)
- 川越甲風会水墨画展  
5月24日(金)～26日(日)、午前9時～午後4時30分(最終日は4時まで)、県立川越図書館で。連絡先：辻谷清子(☎23-0606)
- スクランブル とおりやんせ  
川越青年会議所主催。「私のまちは、通りやんせ」のふるさとです。をテーマに市民劇団による演劇ほかのイベント。5月26日(日)、午前11時～午後3時30分アトレ屋上で(雨天のときは、7階スペースで)。午後2時まで。連絡先：同青年会議所(☎22-3100、川越商工会議所内)
- あしたは学園バザー  
5月26日(日)、午前11時～午後2時、同学園で。手作り品、古本、古着などの品物も募集中。連絡先：同学園(豊田新田一四九一、☎45-6669)
- 高齢者問題を考える会  
川越のホスピスを考える会主催。  
5月18日～6月15日、毎週土曜日(6月8日除く)、午後3時～5時、中央公民館で。連絡先：佐藤恵美子(☎26-2491、川越YMCA内)

**ひとまち伝言板**

休みます…5月15日(水)、川越市生活情報センターは業務を休みます。ご用の方は、市民文化課(☎内線862)へ



- 川越市役所 健康課管理係 ☎24-8811
- 予防係 ☎内線252
- 保健指導係 ☎内線254
- 保健センター ☎24-8611
- 川越保健所 ☎24-0380

※どの会場も車での来場はご遠慮ください。

# けんこう



うさぎちゃんの帽子が  
あうでしょ  
清水望未ちゃん  
(10か月・小堤)

- 5. 12日…丸広西側駐車場  
午前10時～午後3時  
問い合わせ…川越初雁ライオンズクラブ  
☎25-3330

## 休日の診療機関

- 休日の当番医  
〔受け付け時間…AM9:00～PM5:00〕
- 5. 12日…川越胃腸病院 (外・消)  
仙波町2-9-2 ☎25-6888
- 5. 19日…石黒眼科病院 (眼)  
菅原町7-38 ☎22-0066
- 5. 26日…山口病院 (精・神)  
脇田町16-13 ☎22-0371

- 内科・小児科の休日診療  
川越市休日急患診療所 受け付け時間  
小仙波町2-45-5  
☎23-0601  
〔午前9時～11時  
午後1時～3時  
午後8時～10時30分〕

- 歯科の休日診療(急患のみ)  
川越市予防歯科センター  
三久保町18-5 受け付け時間  
☎24-3891 〔午前9時～11時30分〕

6月4日～10日は  
**歯の衛生週間**

歯の健康は、健やかな生活にとって大切なこと。もっと歯について考えてみませんか。市と川越市歯科医師会では、歯の衛生週間にちなみ、6月9日(日)に「歯の無料相談」と「無料フッ素塗布」を行います。くわしくは、次号のこのページをご覧ください。

対象…平成2年7月・8月生まれのお子さん  
持ちもの…母子健康手帳 申し込み…  
5月17日(金)、午前10時から電話で保健センター

月日	会場	定員	時間
6.18(火)	保健センター	40人	午前10時～11時30分(申し込み時に予約)
6.28(金)	高階南公民館	40人	

●楽しいマタニティ・スクール  
妊娠中の生活、赤ちゃんの育て方などを楽しく学習しましょう。

日時…6月4日～25日、毎週火曜日、午後1時15分～3時30分と7月6日(土)、9日(火)の午前10時～正午(全6回)  
会場…保健センター 対象・定員…妊娠5～7か月ぐらゐの妊婦・40人 持ちもの…母子健康手帳と筆記用具(6月4日は今使っている歯ブラシ) 申し込み…5月22日(水)、午前10時から電話で同センター

●ヘルシー・ダイエット教室  
健康的にやせるために、その知識を学び日常生活を見直して改善する教室。

対象・定員…市内在住、60歳未満で肥満が気になる健康な方およびその家族・25人  
会場…保健センター(数回は、サンライフ川越)  
経費…無料 日時…6月6日(木)～平成4年1月28日(火)までの13回 内容…肥満、運動、食事についての講義、運動の実技指導など  
申し込み…5月24日(金)、午前10時から同センター(電話可)

●献血にご協力を

## ●はしか(麻しん)予防接種

対象…はしかにかかったことがない生後12～72か月未満のお子さん(生後18～36か月が理想) 経費…2,570円(接種料金5,150円のうち、2,580円は市が補助) 申し込み…健康課窓口へ直接、またはハガキに子どもの氏名、生年月日、保護者名、住所、電話番号を明記し、健康課予防係へ。折り返し送付する注意書をよく読み、問診票に記入し、医療機関で接種(7・8月の接種は避けてください)。※次のいずれかに該当する世帯は、接種経費が無料になります。▷生活保護世帯▷市民税の非課税世帯▷市民税の均等割のみ課税されている世帯、該当する方は、印鑑を持参し、直接健康課窓口で申し込みを。問い合わせ…健康課予防係

## ●乳がん集団検診

まだ会場によっては定員に余裕がありません。申し込み方法など詳しくは、4月10日号の広報をご覧ください。

## ●幼児のおやつと歯みがき教室

親子で楽しいおやつ作りと正しいブラッシング教室に参加しましょう。無料。  
日時…6月7日(金)、午前10時～正午(受付…午前9時30分～10時) 会場…保健センター 定員…親子20組 持ちもの…タオルと今使用している歯ブラシ 申し込み…5月21日(火)、午前10時から電話で同センター

## ●すくすく教室

保健婦と歯科衛生士による楽しい育児教室、相談にも応じます。

# みんなの作文



いよいよ六年生だ  
福原小学校六年 村田由理子

「いよいよ六年生だ。」  
六年生も卒業し、私達五年生が最高学年となりました。  
私は、この間五年生になったばかりだと思ったのに、もう六年生です。一年が過ぎてゆくのは早いなあと思うつづいて思いました。

福原小学校は、開校以来百十八年の歴史があります。私の祖父も父も学んだ学校でもありません。最高学年になろうとしている今、やはり大きな責任を感じずにはいられません。

六年生になるとたかさんの仕事、私達を待っています。各クラブの部長や、委員会の委員長など、自分達で計画し、責任を持って運営しなければならぬのです。下級生のお手本にならなくてはならないのですから、自分にきびしく、最上級生として立派に行動出来るようにがんばろうと思います。また、低学年の人達には、分からない所など、やさしく教えてあげたりすることも忘れずしようと思えます。



## 市内初めての下水道

川越市の下水道事業は、江戸時代前期の松平伊豆守信綱の、「南町下水流」に始まるといわれています。しかし、現在私たちが使っているような下水道は、大正15年に工事が始まった第1次下水道工事によるものが初めてのものでした。当時は、雨水がたまり衛生上からも排水対策が叫ばれていた時代で、工事は下水道管を埋め、雨水を六軒町方面から赤間川(現、新河岸川)に流そうとしたものでした。ところで、この工事を進めるにあたり好運だったことがあります。それはセメントが、関東大震災後の復興を見込み過剰生産され価格が安かったこと、不景気が続いていたので失業者が多く、現在の人手不足とは逆に工事が失業者救済の面を持ち歓迎されたことです。本市の下水道は、その後第2次、第3次と計画が進み、昭和39年には終末処理場が完成し、トイレから直接下水道管に汚水を流せるようになりました。

## 短歌

### 平成三年春季市民短歌大会入選歌

安らぎと寂しき思ひ半ばして亡き娘の夫の再婚を聞く  
独居の哀しみの湧く夜にして亡夫の好みしきやらぶきを煮る  
舗道に土点々と落しつづつ春田を鋤きしトラクター行く  
入道きて閉ざされし門のポストよりチラシ溢れて風に舞いゆく  
医師として息子として母を看取り来し弟は今朝献体に添ふ  
灯を消して怯えて居りし日のごとく空襲警報がテレビより聞こゆ  
酒断ちし夫の横顔いぬ酒とくくと注ぐコマーシャル  
日あし延び五時の厨の明るさに灯さずききむ青き小松菜  
同胞の犠牲者葬りしとふシベリアの雪の木原は吾を泣かしむ  
戦に逝きし兄より三倍の月日を生きてその墓洗ふ  
山あいの木の間隠れの小さき家住む人ありて布団干す見ゆ  
干芋を食めば思ひいづ夫征きて子等と貧しく過しむしころ  
皺深く細りし指を見つめつつ真白き繭を繰りし日を恋う  
停戦は何時になるらむ厨辺に炒り居る胡麻の音たてはねる

- |       |      |      |       |      |     |      |       |      |      |      |      |      |       |      |      |
|-------|------|------|-------|------|-----|------|-------|------|------|------|------|------|-------|------|------|
| 六軒町二  | 大袋   | 宮下町一 | 霞ヶ関北二 | 下赤坂  | 小ヶ谷 | 藤間   | 霞ヶ関北二 | 笠幡   | 上戸   | 藤間   | 新富町二 | 山田   | 霞ヶ関北二 | 藤間   | 柴田   |
| 齊藤百合子 | 水村秀子 | 綾部秋子 | 浅見文江  | 戸泉達也 | 藤川豊 | 福島ゆき | 井上喜代  | 寺屋愛子 | 熊田千里 | 馬淵淑子 | 岡野志う | 綾部志う | 熊田欣   | 馬淵淑子 | 岡野志う |

## 戸田川越荘バスツアー

婦人青少年課 ☎内線522

A日程 6月5日(水)～6日(木)  
B日程 6月6日(木)～7日(金)  
C日程 6月12日(水)～13日(木)

コース  
川越駅西口→三島楽秀園→葎山反射炉→戸田川越荘(泊)  
戸田川越荘→戸田村資料館→漁協→土肥(フェリス)→田子の浦  
→白糸の滝→八王子→川越駅西口

●募集人員=各日程45人 ●参加費=1万7,500円(1泊4食・入園料含む)  
●申し込み=5月13日(月)～16日(木)、婦人青少年課(電話可、申し込み多数の場合は抽選)

## 川越の歳時記

川越の歳時記 泉月

5・11(中)小江戸花火大会  
5・12(日)小江戸川越春まつり  
5・14(火)西雲寺のみの市  
5・28(火)成田山のみ市  
6・8(土)呑龍デー  
6・9(日)銀座朝市

呑龍デー  
関東十八檀林のひとつといわれる蓮馨寺は、川越夜戦後の城主大導寺駿河守政繁の母、蓮馨尼を開基として室町時代末期に建立されました。  
呑龍上人は貧しき人々に寺領の米を与え、たかさんの人を成人させ、上人の死後も子育呑龍願成就の仏様としてあがめられました。  
呑龍デーには売店、植木市、ことう品の店などが出来ます。午後には講師・宝井琴梅師匠の「辻講釈」も行なわれます。

毎月8日、蓮馨寺境内で行われる辻講釈



# 小江戸の街に燃やす情熱

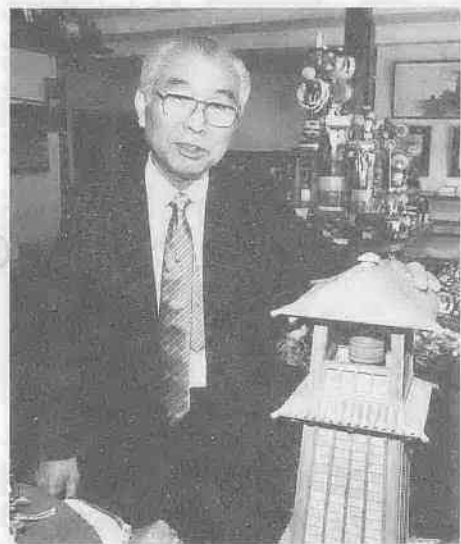
## 小江戸川越のガイドブックをつくる

近年、観光の街として脚光を浴びている川越。休日ともなれば蔵造りの町並みや菓子屋横丁など、観光客でにぎわっています。そこで、小江戸がよくわかる観光ガイドブックがあれば便利ですが、なかなか見つかりません。ところが、小江戸川越を詳しく紹介した小冊子が、二年前に個人の手によって自费出版されているのです。

### 隠れた「ベストセラー」

十二年前に「小江戸川越・江戸文化の残照を求めて」というガイドブックを出版したのは、川越市観光協会の副会長を務める土金富之助さん(71歳・新富町二)。内容は、時の鐘や本丸御殿などの北部市街地(旧城下町)をメインとし、伝統芸能や川越の伝説なども紹介され、豊富な内容となっています。

「川越には他の観光地のように、景色の良い名所はありません。しかし、日光・鎌倉に次いで多いといわれる『歴史遺産』があります。川越の商業発展のためには、これを観光資源として生かす必要があるんです」ということから、小江戸の発展にかける土金さんの情熱が伝わってきます。



年代までは、川越の観光といえば、いも掘り観光と喜多院ぐらいなもの。その後マスコミが蔵造りや本丸御殿などを取り上げ始め、ガイドブックの必要性を感じていたんです」と話します。そこで以前、戦争体験をつづった本を出版した

ことがあり、その経験を生かして書いてみようと思ったそうです。取材、調査、執筆に二年半ほどかけ、初版本が完成したのは昭和五十四年八月。広告は一切とらず、採算は度外視して五千部を自费出版しました。その後約二年ごとに改訂版を三千部程度ずつ第七版まで出版しましたが、いつも売り切れの状態。これまで二万部を越えるこのガイドブック、隠れた「ベストセラー」と言えるのでは。



このガイドブックの特長は、見どころを、「時の鐘」「喜多院」「本丸御殿」と三ブロックに分けたこと。この三つの歴史遺産をポイントとして、多くの文化財が集中しているからです。また川越は、日帰りか一泊程度の観光客が多いところ。ブロックで回れば効率的

### 観光は「3つのブロック」に分けて

に小江戸が楽しめます。さらに、観光客には歩いて川越を見てほしいという願いも込められています。「小江戸の風情は横町、裏町など随所に見られます。歩いて回ることで、その魅力が味わえるんです」。川越の街をこよなく愛する「小江戸っ子」の土金さん。川越を十分知り尽くしているだけに説得力があります。

第八版は、ここ数年体調をくずしたこともあり、出版が遅れたそうですが、中甸にようやく刷り上がるとのこと。市内の書店や喜多院、服飾資料館などで手に入るそうです。大きさは初版から変わらず、手のひらサイズ(小B6判・百六十一ページ)となっており持ち歩くには便利なようです。

### 小江戸観光は3つのブロックで

#### 時の鐘周辺



#### 喜多院周辺



#### 本丸御殿周辺



小江戸に於ける土金さんの情熱が実り、長年品店「つちかね」(旧平成2年度都市景観表彰の「都市景観ポイント賞」を受賞しました。

### はーとふる

## 春まつさかり 土に親しむ・家庭菜園

入間川の堤防には菜の花が咲きそろい、黄色のじゅうたんを敷き詰めたよう。ポカポカ陽気のこの季節、土に触れてみるのも心地よいものです。



グリーンパーク家庭菜園組合の皆さん

古谷上にあるグリーンパークの住民で作る同好会「グリーンパーク家庭菜園組合」のメンバー。「仕事で人に会うことが多いので、畑に出て土に触れていると心が休まります」と言うのは同組合の世話役をしている板東憲治さん(43歳)。ストレスの多い現代人にとって、土に触れ自然に親しむことはストレス解消に最適のようです。また、季節にあった新鮮な野菜が味わえることも魅力の一つ。いつでもたいていの野菜が手に入る今、家庭菜園は薄れた季節感を食卓に取り戻してくれるそうです。今や春たけなわ。畑ではトマトやナス、キュウリなど夏野菜の苗がすくすくと育つ季節。

### まちのできごと 109パレット

川越市の面積は109.18km<sup>2</sup>

### 豊作祈願の伝統芸能

4月14日(日)、南田島の足踊りが、氷川神社(南田島)に奉納。足先にオカメ・ヒョットコのお面を付け、あおむけに寝て着物のそでに手を通し傘や扇子を持ち、両手両足を使って人形を踊らせるもの。笛・太鼓のお囃子に合わせ、オカメ・ヒョットコが器用に踊ります。意外に重労働で、踊り手は汗を流して人形を踊らせていました。

一方、中福・稲荷神社では4月19日(金)、夕やみ迫る境内の神楽殿で中福の神楽が奉納されました。演じられたのは「翁三番」、「八岐太蛇」など5種類の神楽。中でも「神田種時」は、種をまくキツネとその種を食べるカラスの掛け合いが愉快なもので、見物人も大笑い。これで今年も豊作は、まちがないようです。



### レトロの郵便配達夫

4月20日(出)、蔵造りの街に明治時代の郵便配達夫が登場。これは通信記念日にちなみ、川越郵便局が催したものだ。藍染めの法被に笠をかぶり、郵便物を入れる黒い箱を肩に下げたいでたちの配達夫が、蔵造りの商店街や菓子屋横丁で「本物」の手紙を配達しました。なお「誤配は1通もなかった」とか。



## 旅の空から



### 都井岬を巡りて

五十里陸子さん(64歳・古市場)

この冬、宮崎に住む娘一家を訪ねた折に、都井岬へ出かけました。

冬でも青々と亜熱帯植物が茂る日南の岬の南端にそびえ立つ白亜の灯台。小高い山道を歩き、石段を登り、さらに灯台の中の狭い階段を登ると展望台。パッと眼下に広がる果てしない太平洋。その深い紺青色の美しさに、我を忘れて眺めていました。

次はこの岬一帯に生息する野生馬を見ようと、道のない丘を登って行きました。小学生の孫たちは元気に登って行きますが、わたしは枯れ草に足を滑らせ息を切らしてやっと登りました。そこには親馬子馬が群れをなし、短い草をなめるようにして黙々と食べていました。人間に慣れているのか近づいても驚く様子はなく、孫たちはそと馬の首をなでると満足そうににっこり。大らかな自然の中での楽しい1日でした。

遠く離れ住む家族なので、再会の喜びはひとしお深く、ともに過ごす日々を大切に、たくさん思い出を持ち帰りました。

「旅日記」募集中 400字以内の紀行文に旅先のスナップ写真を添えて下記まで。〒350 川越市元町1-3-1 川越市役所広報課

## イラストコーナー



かずのひこみ 数野仁美さん (12歳・松江町1)



# 川越の伝説 49

霞ヶ関の場六十六塚 (霞ヶ関地区)



霞ヶ関の場には「場的場六十六塚」といわれるほど塚がたくさんありました。なかでも一番大きなものに牛塚があります。これは川越地方で最大の前方後円墳で、副葬品として遺物がたくさん発見され、七世紀初頭の古墳といわれております。牛塚の伝説によると、昔このあたりは良い草がたくさん生えていて、放牛の地であったといわれ、死んだ牛を埋めたところだったそうです。前方後円墳の形を遠くから見ると、ちょうど牛が寝そべっている姿によく似ていたというので、土地の人たちは牛塚と呼ぶようになったといえます。次にお伊勢塚があります。これは土地の人たちが伊勢まいりをしたいのだが、ぬけまいりは御法度だったので、行けないものが大勢おりました。そこで、この山にお伊勢さんをお祀りしたことからこの名がついたといわれます。それに三芳野塚、これは川越城中に鎮座します三芳野天神の旧地だといわれております。すぐ近くに初雁塚、そして、旗塚・古塚・的塚・糠塚・ばー塚・金堀塚等のほか無名の塚が数十か所もあるといわれています。それで、このあたりのことを「場的場六十六塚」と呼ぶようになったそうです。この場的場から上戸、中小坂あたりにかけては有名な古墳地帯とされ、その多くは六、七世紀にかけての古墳と思われる、出土品はきわめて優秀なものが発見されています。

川越市教育委員会社会教育課刊行「続川越の伝説」から



絵と文 池原昭治氏

## わが街川越 番組ガイド

38ch テレビ埼玉 毎週火曜日 午後5時30分～5時40分 ㊤午後10時～10時10分

■一部変更になることがあります。あらかじめご了承ください。

### 編集日記

“動体視力。に注目。これは、動くものを見る時の視力のこと。プロスポーツ選手では、静止視力と比べ90%の動体視力があるそうですが、鍛えていない私たちでは、75%に落ちてしまうとのこと。この視力低下に雨や夜間といった悪い条件が加わると、さらに見えづらくなってしまいます。春の全国交通安全運動(5月11日～20日)が始まります。市内の3月までの交通事故件数は前年と比べ78件も増加。運転中のあなたの動体視力は大丈夫ですか。



伊佐沼で行われた花火大会 (平成2年撮影)

わたしのまちの  
ときめきテレビ

5.14

TUESDAY

### 市立図書館最新情報

使いやすさ、親しみやすさを求めた図書館の最新情報を紹介。コンピューターを使った画面上での図書検索、広報ビデオ「わが街川越」の館内視聴など、いま図書館がますます楽しく身近な場所に変身しています。

5.21

TUESDAY

### 小江戸川越春まつり

—昨年、春自局とともに始まった「小江戸川越春まつり」。3回目を迎えた今年も、盛りだくさんのイベントが催されました。番組ではまつりを振り返り「小江戸てくてくラリー」や「小江戸花火大会」などを紹介します。

5.28

TUESDAY

### 気ままに川越小さな旅⑩ 新緑、出会いの森

5月の雑木林は、新緑の季節。こずえに集まる小鳥たちのさえずりも楽しい。番組では、そんな林の中で出会う、バードウォッチャーたちや、国際交流の小さなパーティーの様子などを紹介します。お楽しみに。

表紙 子どもたちのために「ごみ」を考えたい。

記事は2ページ