



上下水道局だより

第36号

令和2年2月10日

●●●● 下水道 見えないしごとに 金メダル ●●●●

(第59回下水道の日スローガン)

下水道絵画・ポスターコンクール

◎特賞受賞作品◎



大東西小学校1年
やまだ あいら
山田 愛桜 さん



名細小学校2年
あだち ももの
足立 桃乃 さん



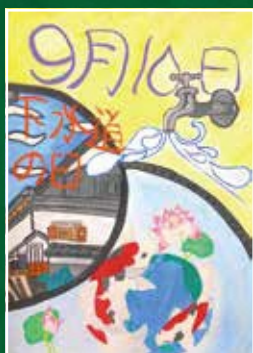
南古谷小学校3年
おかだ ももな
岡田 桃奈 さん



古谷小学校4年
てらもと さゆ
寺元 咲結 さん



仙波小学校5年
かじわら ゆうだい
梶原 悠大 さん



芳野小学校6年
あらい せな
新井 瀬那 さん



霞ヶ関西中学校2年
ながおか みな
長岡 美奈 さん

10月26日(土)、27(日)に中央図書館で「川越市下水道絵画・ポスターコンクール入賞作品展」を開催し、応募総数613点の中から入賞した86点を展示しました。その中から、特賞を受賞した作品をご紹介します!

日直
総務企画課

【問い合わせ】総務企画課 ☎223-3061



上下水道局のホームページをご存じですか？

上下水道局では、上下水道に係るお手続きや水の上手な使い方、施設開放等のイベントのお知らせなど、様々な情報をホームページに掲載しています。是非ご覧ください。

URL : <http://www.city.kawagoe.saitama.jp/kurashi/jogesuidobu/index.html>



川越市マスコット
キャラクター
ときも

川越市上下水道局

🔍 検索

スマートフォンからの
アクセスはこちら▶



【問い合わせ】総務企画課 ☎223-3061

※ホームページに掲載している内容についてのご質問は、それぞれのページの下部に記載されている「担当課」へお問い合わせください。

平成30年度決算のあらまし

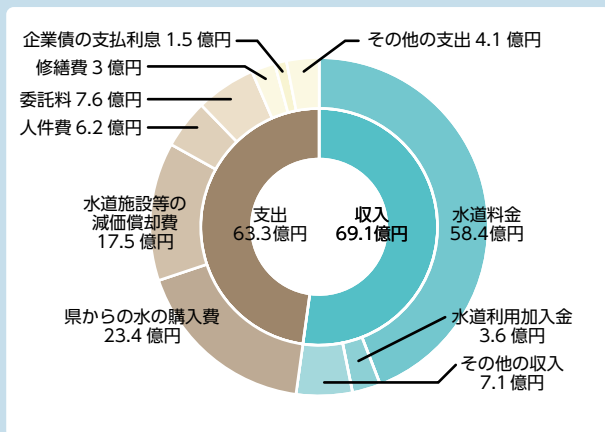
水道事業・公共下水道事業は、原則として皆様からいただく料金等を主な収入源として事業を行う地方公営企業です。経営状況を明確にするため、民間企業の会計制度に近い、公営企業会計制度を採用しています。その特徴は、経営活動による「利益」を見る損益取引と、事業の元手となる「資金（資本）の増減」を見る資本取引を分けて経理することです。

損益取引による収入・支出を**収益的収支**、資本取引による収入・支出を**資本的収支**といいます。

水道事業

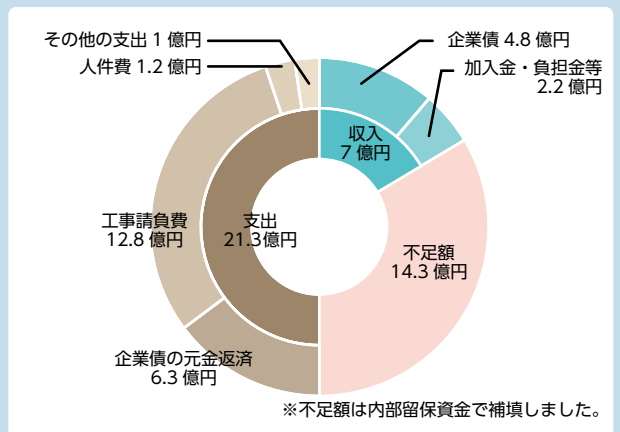
収益的収支

水を供給するための経費と財源



資本的収支

水道の施設を建設・改良するための経費と財源



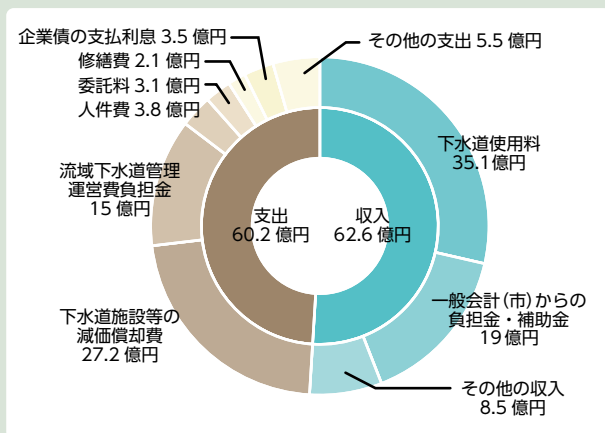
主な事業と概算額

- 配水管布設、改良事業(重要施設配水管の耐震化や老朽化した管路の更新、改良) …… 11億2千万円
- 浄水場、受水場施設の耐震化工事等(施設内管路の耐震化、導水管の改良) …… 1億2千万円

公共下水道事業

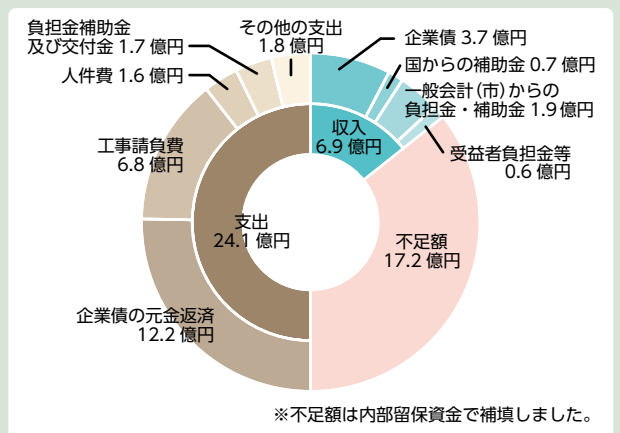
収益的収支

下水を処理するための経費と財源



資本的収支

下水道の施設を建設・改良するための経費と財源



主な事業と概算額

- 汚水管きよ整備、改良事業(生活環境の改善のための汚水管きよの整備、改良) …… 8億円
- 雨水管きよ整備事業(市街地の浸水を防ぐための雨水管きよ等の整備) …… 1千万円

「不明水」について

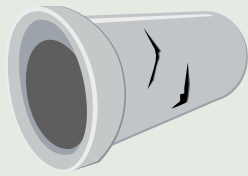
皆さんがトイレ・台所・風呂などで使用した生活排水(汚水)は、下水道管を流れ、最終的に下水処理場できれいに処理して川や海に戻しています。

「不明水」はこの下水道管に浸入し、皆さんの生活に様々な問題を引き起こしています。

不明水とは

分流式の下水道管に浸入する雨水や地下水及び合流式の下水道管に浸入する地下水のことです。

主な流入の原因



下水道管のヒビ、すき間や、マンホールの破損等



分流式の地域において、敷地内の雨水を集める管が、誤って汚水管につながっていること

川越市の下水道の仕組み

川越市の下水道には、合流式と分流式の2種類の排水方法があります。

●合流式

汚水と雨水を同じ管で流します。

●分流式

汚水と雨水を別々の管で流します。

※分流式か合流式かは地域によって異なります。お住まいの地域の詳細については、下水道課へお問い合わせください。

不明水が増えるとうなるの？

台風やゲリラ豪雨などの際に、雨水が下水道管に大量に浸入し、満水となることで、道路上のマンホールや敷地内の汚水ますから汚水があふれたり、家庭のトイレなどが流れにくくなったりしてしまいます。



▲マンホールから汚水があふれる様子

川越市では、この不明水を減らす対策として、下水道管内の調査を行い、発生原因を特定したうえで、必要な対策を講じています。

分流式下水道をお使いの皆様は、雨水が誤って下水道管に流入していないかご確認ください。

【問い合わせ】下水道課 ☎ 223-0331

下水道の整備について

下水道は、都市の健全な発達及び公衆衛生の向上や、河川などの水質保全を目的として整備されるものです。

川越市の下水道は、平成7年度までに市街化区域の整備をおおむね完了し、平成8年度からは、市街化区域に隣接する市街化調整区域の整備に着手しています。平成30年度末時点の整備状況は右表のとおりです。

今後も、費用対効果などを検証したうえで、公共下水道での整備が有効と判断される区域について、整備を行います。

種別		市街化区域	市街化調整区域	合計
整備	面積(ha)	3,218	7,698	10,916
	整備面積(ha)	3,186	879	4,065
	整備率(%)	99.0	11.4	37.2
普及	行政人口(人)	353,078		
	処理可能人口(人)	303,981		
	普及率(%)	86.1		

(参考) 下水道普及率：全国平均 79.3% 埼玉県内平均：81.2%

【問い合わせ】事業計画課 ☎ 223-0332

いのちの水を訪ねる 上下流交流事業

【問い合わせ】総務企画課
☎223-3061



▲きき水体験の様子

上下水道局では、水源地域である秩父郡小鹿野町の小学生と、川越市の小学生の交流会を毎年行っています。今年度は8月31日に実施しました。当日は天候にも恵まれ、^{かつ}角ダムの見学や、小鹿野町と川越市の水を飲み比べるきき水体験、マスのつかみ取り体験などを通じて、小鹿野町の皆さんと交流を深めることができました。

引っ越しの際は、必ず連絡してください。

引っ越しの日程が決まったら必ず水の窓口で使用中止・使用開始の予定日を連絡(電話・窓口・電子申請)してください。

使用中止の場合、連絡された予定日に検針し、同日までの水道料金等を請求することになりますので早めに連絡をお願いします。

水の窓口:川越市上下水道料金センター

主な業務 水道の使用開始・使用中止の申し込み受け付け
水道料金・下水道使用料の受領及び支払い相談

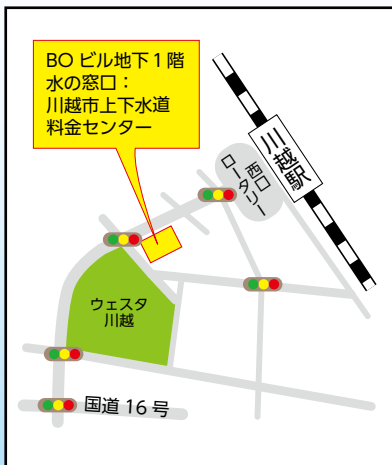
所在地 川越市脇田本町10-16 BOビル地下1階

電話番号 **049-249-1911** ※お掛け間違いのないようご注意ください。

営業時間 月~土曜日 午前8時30分~午後6時

休業日 日曜日・祝日・休日・年末年始(12月29日~1月3日)

【問い合わせ】給水サービス課 ☎223-3071



水道の使用開始・使用中止の電子申請はこちらから▶



編集/発行 川越市上下水道局 総務企画課 〒350-0054 川越市三久保町20-10 ☎223-3061



時が人を結ぶまち川越
川越市シンボルマーク

【川越市公式ホームページ】 <http://www.city.kawagoe.saitama.jp>

【E-mail】 somukikaku@city.kawagoe.saitama.jp

この印刷物は、グリーン購入法に適合する紙を使用しています。

また、印刷用の紙へリサイクルすることができます。



Fontworks
UD Font