

南古谷小学校  
学校だより  
令和3年  
10月29日

# な の は な 1 1 月 号

「南古谷小学校五つのじまん」

(あいさつ、ことば、なかよし、読書、歌声)

学校教育目標  
かしこく  
ゆたかに  
たくましく

## 「歌声」を大切に！

◎「めざす学校像」

地域と共に生きる 信頼される学校

校長 馬場 雅史

木々の葉も見事に色づく季節となりました。新型コロナウイルス感染症の感染拡大は、現在、全国的に少し落ち着きを見せている状況のように感じられます。しかしながら、今しばらくは状況を見定めつつ、基本的な感染対策を継続しながら南古谷小学校の教育活動を展開したいと考えております。最近の南古谷小学校の教育活動の中で、今までと大きく変わりつつあるのが、鍵盤ハーモニカやリコーダー等の音色が学校全体に響いているところです。

南古谷小学校には、「五つのじまん」があります。その中の「歌声」に関わりまして、先日のお話目標朝会で以下のような話をさせていただきました。

今日のお話です。今日は南古谷小学校の「五つのじまん」のうち、「歌声」に関するお話をします。最近、校長先生が教室を回っていると、鍵盤ハーモニカやリコーダーを演奏している姿をよく見かけます。演奏しているみなさんの表情を見ると、真剣なのですが、どこか楽しそうに感じます。得意な人はさらに上を目指して、苦手な人は少しでも上達できるように頑張っていると思います。～中略～

ところで、みなさんはどんな歌が好きですか？おそらく、誰にでも好きな歌があるのではないのでしょうか。校長先生も好きな歌がたくさんあります。どれか一つに決めることはなかなかできません。ある歌を聴くと元気づけてもらえます。別のある歌を聴くと気持ちを落ち着かせてもらえます。お風呂に入りながらつい口ずさむ歌もあります。大切なことは、好きな歌や曲を増やしていく中で、自分の心を豊かにしていくことではないかと思っています。音楽の授業や普段の生活の中で、たくさんの歌や曲に触れることになると思います。様々な歌や曲との出会いを通して、みなさんの感性を磨いてほしいと思います。

さて、公立の学校で教育活動を展開する上でその拠り所の一つとなるのが「学習指導要領」です。その中の「小学校学習指導要領解説『音楽編』」に示されていることを取り上げてみます。注目したのは以下の部分です。

児童の生活や、児童が生活を営む社会の中には、様々な音や音楽が存在し、人々の生活に影響を与えている。したがって、生活や社会の中の音や音楽と豊かに関わる資質・能力を育成することによって、児童がそれらの音や音楽との関わりを自ら築き、生活を豊かにしていくことは、音楽科の大切な役割の一つである。生活や社会における音や音楽との関わり方には、歌うこと、楽器を演奏すること、音楽をつくること、音楽を聴くことなど様々な形がある。そのいずれもが、児童が音や音楽に目を向け、その働きについて気付くことを促すとともに、音楽文化を継承、発展、創造していこうとする態度の育成の素地となるものである。

南古谷小学校の「五つのじまん」の一つ「歌声」を「音や音楽」として大きく捉えれば、「音や音楽」を思いや意図をもって表現したり、味わって聴いたりする過程で、音楽に対する感性を育み、美しいものや崇高なものに感動する心を育てたいです。また、生涯にわたって音楽に親しみ、音楽文化を継承、発展、創造していこうとするための基本的な力を養いたいと考えます。

「あいさつ」「ことば」「なかよし」「読書」「歌声」は南古谷小学校の「五つのじまん」です。これら五つは、豊かな心の基盤づくりに、また、人としての成長に欠かせないものの幾つかであると信じています。子供たちが胸を張って誇れる行動指針となるよう全職員で取り組んで参ります。

# 11月行事予定

# お知らせ

## <11月の授業参観・懇談会について>

分散授業参観、及びオンライン懇談会を以下の通り行います。授業参観について、お様がどの時間帯に割り当てられているかは、学年だよりで連絡いたします。

月/日(曜)	学年	授業参観	懇談会
11/25 (木)	4・5・6年	2～4時間目 分散型	15:30～ オンライン
11/26 (金)	1・2・3年 くすのき	2～4時間目 分散型	15:00～ オンライン

※授業参観は、2～4時間目の内、指定された時間のみ参観してください。

※懇談会は、Google Meet によるオンラインとします。詳細は11月17日(水)にメールで送信予定です。メールがお子様のクラスで登録されているか、今一度、ご確認ください。

### 来校時のお願い

- ・1児童1名の保護者様のご来校をお願いいたします。
- ・授業開始10分前になりましたら、上履き及び名札をお持ちになり、1階児童昇降口よりお入りください。
- ・指定された時間のみ、参観いただけます。参観時間が終了しましたら、速やかな退出をお願いいたします。
- ・休み時間等に、お子様と接触はしないでください。
- ・来校前に検温及び健康観察をお願いいたします。発熱・感染疑いの症状がある場合は、参加を取りやめてください。
- ・来校時はできる限りマスクを着用してください。
- ・自転車は、所定の場所に整頓してとめてください。
- ・自動車での来校はできません。安全上の問題となるため、切にご理解ご協力をお願いいたします。また、東邦音楽大学、周辺の商業施設や路上等への駐車は、絶対におやめください。

## <朝マラソンの再開について>

長らく活動を控えていた朝マラソンを、10月後半から再開しました。活動中の私語を控えたり、活動後の手洗いうがいを徹底したりするなど、引き続き感染防止には留意しながら実施しています。

コロナ禍において、子どもたちの運動時間や運動経験は少なからず減少しているものと思われます。今月26日まで行う「走ろう月間」の取り組みと合わせて、日常的な運動習慣を取り戻す機会になるよう働きかけていきます。



※初めて朝マラソンに参加する1年生は、高学年の走る姿を見てびっくり!!

日	曜日	行事等
1	月	特別日課 読書タイム 生活科校外学習(2年生) 走ろう月間(~26日金曜日まで)
2	火	クラスタイム 全校特活(昼~5校時)
3	水	文化の日
4	木	特別日課 図書館学級訪問(3年生) 朝マラソン(1・3・6年生)チャレンジタイム(2・4・5年生)
5	金	朝マラソン(2・4・5年生)チャレンジタイム(1・3・6年生) くすのき校外学習
6	土	
7	日	
8	月	特別日課 読書タイム
9	火	クラスタイム
10	水	体育朝会(2・4・5年生)チャレンジタイム(1・3・6年生) 「あいさつ」の日 生活科校外学習(1年生) クラブ活動 消防署見学(3年生)
11	木	特別日課 なかよしフェスティバル 朝マラソン(1・3・6年生)チャレンジタイム(2・4・5年生)
12	金	特別日課5時間 14:25下校 朝マラソン(2・4・5年生)チャレンジタイム(1・3・6年生)
13	土	
14	日	埼玉県民の日
15	月	特別日課5時間 14:10下校 読書タイム 川越市教育委員会・西部教育事務所学校指導訪問
16	火	クラスタイム 教育相談日
17	水	体育朝会(1・3・6年生)チャレンジタイム(2・4・5年生) クラブ活動
18	木	特別日課 (2年生生活科校外学習予備日) 朝マラソン(1・3・6年生)チャレンジタイム(2・4・5年生)
19	金	朝マラソン(2・4・5年生)チャレンジタイム(1・3・6年生) 「あのね」の日
20	土	
21	日	
22	月	特別日課 読書タイム 林間学校 山梨県西湖方面(5年生)
23	火	勤労感謝の日
24	水	児童集会(保健) クラブ活動
25	木	特別日課 授業参観・懇談会(4・5・6年生) 朝マラソン(1・3・6年生)チャレンジタイム(2・4・5年生)
26	金	授業参観・懇談会(1・2・3年生、くすのき) 朝マラソン(2・4・5年生)チャレンジタイム(1・3・6年生)
27	土	
28	日	
29	月	特別日課 読書タイム
30	火	クラスタイム 「あったか言葉」の日

生活目標

「進んで体をきたえよう」

## インターネットの代表的な3つの特性

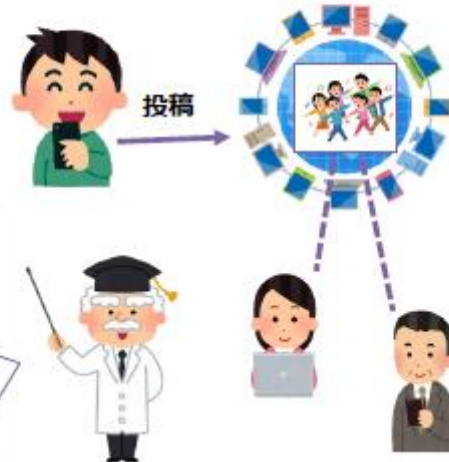
インターネットの利用にはさまざまな危険がひそんでおり、日々多くのトラブルが発生しています。こうしたトラブルに巻き込まれる危険性を減らすためには、インターネットの特性を知っておくことが必要です。

### 他のメディアとは異なる、インターネットの特性

インターネットには、他のメディアとは異なる特性があります。ここでは、代表的な3つの特性をご紹介します。

#### ◆世界中に公開されている

インターネットは世界中につながっています。インターネットに投稿することは、世界中に情報を発信するという事です。「自分の投稿なんて、どうせ友だちしか見ないだろう」と考えて、友だちに話すのと同じ感覚で投稿したものを、知らない誰かが見ている可能性があります。



無料通話アプリや、友だち以外に投稿内容を非公開に設定しているSNSなどのサービスでなら、知らない人に見られることはないと思う人もいるかもしれません。

しかし、インターネット機器がウイルス感染して投稿内容が流出したり、投稿を見ることができる人がその内容をもらってしまったりすることも考えられます。



#### ◆一度投稿したら、取り消せない

SNSなどに投稿したものは、削除ボタンを押すことで後から消すことができます。しかし、それはあくまでそのサービス上で投稿が見られなくなるだけです。すでに誰かに投稿を保存されているかもしれません。インターネットには、気に入った投稿を保存して、さまざまなサイトにはりつけていくような人もいるため、一度投稿したものは残り続けると考えるべきです。



#### ◆匿名性はない

インターネットには匿名で利用できるサービスがありますが、こうしたサービスでも個人特定されるケースがあります。不適切な投稿をしたり、顔写真を見た人から一方的に好意を寄せられたりすると、過去の投稿や友だちの投稿を調べられ、個人特定されることがあるのです。



「公開されている」「取り消せない」「匿名性はない」という3つの特性を頭に入れ、インターネットに投稿する前に、誰に見られても困らないか・消せなくなっても大丈夫なものか・自分や友だちの個人情報につながるものが含まれていないかを必ず確認するようにしましょう。

# パスワードの設定について

埼玉県教育委員会

インターネットを使っていると、パスワードの設定を求められることがよくあります。パスワードはインターネット上のサービスを使う上で、本人であることを証明するための重要な情報です。覚えやすいようにと、安易なパスワードを設定してしまいがちですが、そうしたパスワードを使っていると、他人から推測されてしまうことがあります。

## こんなパスワードは推測されやすい

他人から推測されやすいパスワードには、どのようなものがあるのでしょうか。以下にいくつか例を紹介します。

### 推測されやすいパスワード

- ・名前や生年月日、住所、学校名など、個人に関するもの
- ・6文字以下も短いもの
- ・連番や連続の英数字 (9999、123456、abcde)
- ・パソコンのキーボードの配列の一部 (qwert、zxcvbn)
- ・簡単な単語のみを使ったもの (password、apple)

### パスワード

●●●●



忘れないように  
誕生日にしよう

### パスワードを推測されると……

アカウントを乗っ取られ、自分になりすまされて、いたずら目的に不適切な投稿をされたり、詐欺を目的に友だちや家族にメッセージを送られたりすることがあります。

複数のサービスで同じパスワードを使っていると、どれかひとつのサービスのアカウントを乗っ取られると、他のサービスのアカウントも乗っ取られ、被害が大きくなってしまいます。



私こんな投稿して  
ないのに！！



## 他人から推測されにくいパスワードを設定しましょう

以下のようなルールに従ってパスワードを設定すると、他人から推測される危険性を減らすことができます。

- ・個人に関する情報は入れないようにする
- ・8文字以上の長いものにする
- ・大小の英字と数字、記号を組み合わせる

何種類もパスワードを覚えられない、という人は、右の作り方の例を参考にしてください。



### 作り方の例

- 1.左のルールを守って、ひとつパスワードを作ります。  
(6g3H/aw1)
- 2.各サービス名の1番最初の文字を抜き出します。  
(「Game site」→「G」)
- 3.1で作ったものに2の文字を入れます。(G6g3H/aw1)

他人から推測されにくいパスワードを自分で工夫して設定し、複数のサービスで同じパスワードを使いまわさないように気をつけましょう。

※本資料は、埼玉県教育委員会の委託により、PITCREW株式会社が作成したものです。

## 個人情報の投稿に注意しましょう

埼玉県教育委員会

SNSなどのサービスでは、誰でも気軽に情報を発信することができます。しかしその気軽さゆえに、自分や友だちの個人情報に関する投稿をしてしまう人も少なくありません。

### インターネット上でよく見られる、個人情報に関する投稿

インターネット上でよく見られるのが、SNSなどのプロフィール欄に氏名や学校名、顔写真などの自分の個人情報を掲載したものや、友だちと一緒に撮影した写真や動画を投稿したものです。

#### ・SNSのプロフィール



#### ・友だちと一緒に撮影した写真の投稿



詳細な個人情報を載せていなくても、個人情報がわかってしまう投稿もあります。

#### ・自宅から撮影した外の風景の写真から、住所がわかる



#### ・家の近くの店の写真から、住んでいる地域がわかる



#### ・学校行事の話題から、学校名がわかる



他にも、家の中で撮影した写真に賞状が写り込んでいたことから名前がわかったり、宅配便の伝票が写り込んでいたことから住所がわかったり、部活やテスト、校則などの話題を投稿したことから学校名がわかったりといったケースがあります。

インターネットに個人情報を載せていると、自分になりすまされていたり目的に不適切な投稿をされたり、ストーカー被害にあったりする可能性があります。また、万が一不適切な投稿をしてしまった際、問題の投稿とあわせて個人情報をインターネット上で拡散されることもあります。



インターネットに投稿する前に、自分や友だちの個人情報につながるものが含まれていないか、必ず確認するようにしましょう。

※本資料は、埼玉県教育委員会の委託により、PITCREW株式会社が作成したものです。