

設 計		校 合	
--------	--	--------	--

~~設 計 書~~

令和 8 年度 委 託

仕 様 書

- 1 委 託 名 名細市民センターほか2箇所 空調設備保守点検業務委託
- 2 施 行 場 所 川越市大字小堤662番地1 ほか2箇所
- 3 積 算 原 価 月 額 円
- 4 予 定 支 出 額 月 額 円
- 5 委 託 概 要 、 理 由

委 託 概 要	令和8年7月1日から令和9年6月30日までの間、名細市民センターほか2箇所の空調設備の保守点検を委託するとともに、異常発生時の緊急出動と処置を委託するものである。
委 託 理 由	名細市民センターほか2箇所の空調設備の機能を確保するため。

設 計 内 訳 書

名 称	形状寸法	数量		周期		単価	金額	摘 要
		員数	単位	員数	単位			
空調設備保守点検業務委託								
1. 名細市民センター		1	式					
2. 大東市民センター		1	式					
3. 霞ヶ関北市民センター		1	式					
総額小計								
月額小計								
消費税								
合 計								

設 計 内 訳 書								
名 称	形状寸法	数量		周期		単価	金額	摘 要
		員数	単位	員数	単位			
1. 名細市民センター空調設備保守点検業務								
1 GHP設備保守点検		1	式					
2 EHP設備保守点検		1	式					
3 換気設備保守点検		1	式					
4 フロン排出抑制法に基づく点検		1	式					
5 GHP室内機分解洗浄		1	式					
小計								
諸経費								
小計								
合 計								

設 計 内 訳 書								
名 称	形状寸法	数量		周期		単価	金額	摘 要
		員数	単位	員数	単位			
1. 名細市民センター空調設備保守点検業務								
1 GHP設備保守点検								
GHP-1 (室外機)		1	台	2	回			
GHP-2 (室外機)		1	台	2	回			
GHP-3 (室外機)		1	台	2	回			
GHP-4 (室外機)		2	台	2	回			
GHP-5 (室外機)		1	台	2	回			
GHP-1-1 (室内機)		4	台	2	回			
GHP-1-2 (室内機)		3	台	2	回			
GHP-1-3 (室内機)		2	台	2	回			
GHP-1-4 (室内機)		2	台	2	回			
GHP-2-1 (室内機)		3	台	2	回			
GHP-3-1 (室内機)		1	台	2	回			
GHP-4-1 (室内機)		2	台	2	回			
GHP-5-1 (室内機)		2	台	2	回			
GHP-5-2 (室内機)		4	台	2	回			

設 計 内 訳 書								
名 称	形状寸法	数量		周期		単価	金額	摘 要
		員数	単位	員数	単位			
1. 名細市民センター空調設備保守点検業務								
3 換気設備保守点検								
(1) 排気ファン								
FE-1		1	台	1	回			
FE-2		1	台	1	回			
FE-3		2	台	1	回			
FE-5		1	台	1	回			
FE-6		5	台	1	回			
FE-7		9	台	1	回			
FE-8		2	台	1	回			
FE-9		2	台	1	回			
FE-10		1	台	1	回			
FE-11		3	台	1	回			
FE-12		1	台	1	回			
(2) 給気ファン								
FS-1		1	台	1	回			

設 計 内 訳 書								
名 称	形状寸法	数量		周期		単価	金額	摘 要
		員数	単位	員数	単位			
1. 名細市民センター空調設備保守点検業務								
3 換気設備保守点検								
(3) 全熱交換器								
① 熱交換素子点検整備								
HE X - 1		2	台	1	回			
HE X - 2		2	台	1	回			
HE X - 3		3	台	1	回			
HE X - 4		3	台	1	回			
HE X - 5		2	台	1	回			
② エアフィルター清掃・点検								
HE X - 1		2	台	2	回			
HE X - 2		2	台	2	回			
HE X - 3		3	台	2	回			
HE X - 4		3	台	2	回			
HE X - 5		2	台	2	回			
						小 計		

設 計 内 訳 書								
名 称	形状寸法	数量		周期		単価	金額	摘 要
		員数	単位	員数	単位			
2. 大東市民センター空調設備保守点検業務								
1 GHP設備保守点検		1	式					
2 EHP設備保守点検		1	式					
3 換気設備保守点検		1	式					
4 高所作業諸経費		1	式					
5 フロン排出抑制法に基づく点検		1	式					
小計								
諸経費								
小計								
合 計								

設 計 内 訳 書								
名 称	形状寸法	数量		周期		単価	金額	摘 要
		員数	単位	員数	単位			
2. 大東市民センター空調設備保守点検業務								
1 GHP設備保守点検								
AC-1 (室外機)		1	台	2	回			
AC-2 (室外機)		1	台	2	回			
AC-3 (室外機)		1	台	2	回			
AC-4 (室外機)		1	台	2	回			
AC-5 (室外機)		1	台	2	回			
AC-6 (室外機)		1	台	2	回			
AC-7 (室外機)		1	台	2	回			
AC-1-1 (室内機)		1	台	2	回			
AC-1-2 (室内機)		4	台	2	回			
AC-1-3 (室内機)		4	台	2	回			
AC-2-1 (室内機)		2	台	2	回			
AC-2-2 (室内機)		4	台	2	回			
AC-2-3 (室内機)		2	台	2	回			要高所作業 (ロビー上部)
AC-3-1 (室内機)		1	台	2	回			

設 計 内 訳 書								
名 称	形状寸法	数量		周期		単価	金額	摘 要
		員数	単位	員数	単位			
2. 大東市民センター空調設備保守点検業務								
1 GHP設備保守点検								
AC-3-2 (室内機)		3	台	2	回			
AC-3-3 (室内機)		7	台	2	回			
AC-4-1 (室内機)		6	台	2	回			
AC-4-2 (室内機)		2	台	2	回			
AC-4-3 (室内機)		4	台	2	回			
AC-4-4 (室内機)		2	台	2	回			
AC-5-1 (室内機)		4	台	2	回			
AC-5-2 (室内機)		2	台	2	回			
AC-5-3 (室内機)		2	台	2	回			
AC-6-1 (室内機)		2	台	2	回			
AC-7-1 (室内機)		2	台	2	回			
小 計								

設 計 内 訳 書								
名 称	形状寸法	数量		周期		単価	金額	摘 要
		員数	単位	員数	単位			
2. 大東市民センター空調設備保守点検業務								
3 換気設備保守点検								
(1) 排気ファン								
F-1		1	台	1	回			
F-2		1	台	1	回			
F-3		2	台	1	回			
F-4		2	台	1	回			
F-5		2	台	1	回			
F-6		1	台	1	回			
F-7		2	台	1	回			
F-7'		2	台	1	回			
F-8		1	台	1	回			
F-9		1	台	1	回			
F-10		1	台	1	回			
F-11		1	台	1	回			
F-12		3	台	1	回			

設 計 内 訳 書								
名 称	形状寸法	数量		周期		単価	金額	摘 要
		員数	単位	員数	単位			
2. 大東市民センター空調設備保守点検業務								
3 換気設備保守点検								
(5) 全熱交換器								
① 熱交換素子点検整備								
LF-1		2	台	1	回			
LF-2		9	台	1	回			
LF-3		1	台	1	回			
LF-4		2	台	1	回			
② エアフィルター清掃・点検								
LF-1		2	台	2	回			
LF-2		9	台	2	回			
LF-3		1	台	2	回			
LF-4		2	台	2	回			
小 計								

設 計 内 訳 書								
名 称	形状寸法	数量		周期		単価	金額	摘 要
		員数	単位	員数	単位			
3. 霞ヶ関北市民センター空調設備保守点検業務								
1 GHP設備保守点検		1	式					
2 EHP設備保守点検		1	式					
3 換気設備保守点検		1	式					
4 フロン排出抑制法に基づく点検		1	式					
小計								
諸経費								
小計								
合 計								

設 計 内 訳 書								
名 称	形状寸法	数量		周期		単価	金額	摘 要
		員数	単位	員数	単位			
3. 霞ヶ関北市民センター空調設備保守点検業務								
1 GHP設備保守点検								
GHP-1 (室外機)		1	台	2	回			
GHP-2 (室外機)		1	台	2	回			
GHP-3 (室外機)		1	台	2	回			
GHP-4 (室外機)		2	台	2	回			
GHP-1A (室内機)		4	台	2	回			
GHP-1B (室内機)		2	台	2	回			
GHP-2A (室内機)		1	台	2	回			
GHP-2B (室内機)		1	台	2	回			
GHP-2C (室内機)		2	台	2	回			
GHP-2D (室内機)		1	台	2	回			
GHP-3A (室内機)		2	台	2	回			

設 計 内 訳 書								
名 称	形状寸法	数量		周期		単価	金額	摘 要
		員数	単位	員数	単位			
3. 霞ヶ関北市民センター空調設備保守点検業務								
1 GHP設備保守点検								
GHP-3B (室内機)		2	台	2	回			
GHP-3C (室内機)		2	台	2	回			
GHP-3D (室内機)		3	台	2	回			
GHP-3E (室内機)		1	台	2	回			
GHP-3F (室内機)		1	台	2	回			
GHP-3G (室内機)		2	台	2	回			
GHP-3H (室内機)		1	台	2	回			
GHP-4A (室内機)		2	台	2	回			
GHP-4B (室内機)		8	台	2	回			
GHP-4C (室内機)		2	台	2	回			
小 計								

設 計 内 訳 書								
名 称	形状寸法	数量		周期		単価	金額	摘 要
		員数	単位	員数	単位			
3. 霞ヶ関北市民センター空調設備保守点検業務								
3 換気設備保守点検								
(1) 排気ファン								
FE-1		2	台	1	回			
FV-1		3	台	1	回			
FV-2		2	台	1	回			
FV-3		3	台	1	回			
FV-4		1	台	1	回			
FV-5		2	台	1	回			
FV-6		2	台	1	回			
FV-7		2	台	1	回			
FV-8		4	台	1	回			
(2) 給気ファン								
FS-1		4	台	1	回			

設 計 内 訳 書								
名 称	形状寸法	数量		周期		単価	金額	摘 要
		員数	単位	員数	単位			
3. 霞ヶ関北市民センター空調設備保守点検業務								
3 換気設備保守点検								
(3) 全熱交換器								
① 熱交換素子点検整備								
HEU-1		4	台	1	回			
HEU-2		1	台	1	回			
HEU-3		7	台	1	回			
② エアフィルター清掃・点検								
HEU-1		4	台	2	回			
HEU-2		1	台	2	回			
HEU-3		7	台	2	回			
小 計								

名細市民センターほか2箇所空調設備保守点検業務委託仕様書

1. 目的

本業務委託は、名細市民センターほか2箇所の空調設備の保守点検を実施することにより、常に最良の状態で使用できるよう、機能維持することを目的とする。

2. 委託対象施設の名称及び所在地

名称	所在地
(1) 名細市民センター	川越市大字小堤662番地1
(2) 大東市民センター	川越市豊田本5丁目16番地1
(3) 霞ヶ関北市民センター	川越市霞ヶ関北6丁目30番地2
計	3箇所

3. 委託期間

令和8年7月1日から令和9年6月30日（1年間）
（地方自治法第234条の3に基づく長期継続契約）

4. 支払方法

4回払い

令和8年10月（7月～9月分）、令和9年1月（10月～12月分）、令和9年4月（1月～3月分）、令和9年7月（4月～6月分）

5. 入札書に記載する金額については、消費税及び地方消費税を含まない額とし、かつ、月額を記載すること。

6. 業務内容、実施頻度・周期

以下に記載する各保守点検、整備項目について、各機器取扱説明書及び別紙「空調設備保守点検実施表」に基づき行うものとする。

- (1) GHP設備保守点検
- (2) EHP設備保守点検
- (3) 換気設備保守点検
 - ① 排気ファン
 - ② 給気ファン
 - ③ 自然給気ユニット（大東市民センターのみ）
 - ④ エアースイングファン（大東市民センターのみ）
 - ⑤ 全熱交換器
 - ア 熱交換素子
 - イ エアフィルター清掃・点検
- (4) フロン排出抑制法への対応
- (5) GHP室内機分解洗浄（名細市民センターのみ）

7. 業務着手前提出書類

受注者は、業務着手以前に以下の書類を提出するものとする。

- (1) 委託業務実施計画書 ※各センターの実施計画がわかるもの
- (2) その他、発注者が指定するもの

8. 作業記録・報告書の提出

受注者は、各業務の結果について記録するとともに、作業報告については、発注者の承認を受けた所定の報告書を、作業実施後速やかに提出するものとする。

- (1) GHP設備保守点検結果報告書
- (2) EHP設備保守点検結果報告書
- (3) 換気設備保守点検結果報告書
- (4) フロン排出抑制法に基づく点検記録簿
- (5) GHP室内機分解洗浄作業報告書

9. 不具合発生時の対応

受注者は、委託対象施設・設備に故障等発生の場合は、**直ちに技術員を派遣し正常な状態に復するほか、点検調整及び試験を行うものとする**(これに係る経費は本委託費用に含むものとする)。
修繕を要する場合は、現場写真及び修繕に要する費用の**見積書を発注者に提出**し、不具合の概要及び対処方法について報告を行うものとする。

10. 責任者の指定

受注者は、業務着手前に作業及び施設職員との業務連絡の中心となる作業責任者を指定し、発注者に報告するものとする。

11. 受注者の資格

業務従事者は、十分な実務経験を有し、かつ、点検に必要な知識等の習得を伴う講習を受講した者。

12. 業務遂行時間

原則として午前8時30分から午後5時15分までの間に実施する。なお、発注者の都合または発注者がやむを得ないと認める場合はこの限りでない。
なお、作業時間については、発注者と協議の上決定するものとする。

13. 服装について

業務従事者は、受注者が定めたものを着用し、名札を付けるものとする。

14. その他事項

- (1) 受注者は、業務を遂行するにあたり、建物、設備、機器等に損傷を与えないよう十分注意し、万一破損した場合は発注者側の責に帰する場合を除き、その賠償の責を負うものとする。
- (2) 受注者は、委託業務の実施にあたり、発注者と十分な打ち合わせを行うものとする。
- (3) この仕様書は委託業務の大要を示すものであるため、受注者は現場の状況に応じ、ここに記載されていない細部の事項については、発注者と協議のうえ、誠意をもって行うものとする。
- (4) 各種保守点検報告書には、**主要な保守点検業務の作業前・後等の写真を添付すること。**
- (5) 受注者は、委託業務の遂行にあたり施設利用者等の利用を妨げないよう、また、不快を抱かせないよう言動等に十分注意するものとする。
- (6) 業務中に知り得た発注者の機密事項（名細市民センターほか2箇所の利用者に関する個人情報含む）は、外部に漏れる事のないよう勤務外においても十分に留意するものとする。
- (7) 開館日または開館時間中に実施する事が適切でない作業については、発注者と協議のうえ、休館日または開館時間外に行うものとする。
- (8) 本委託業務を遂行するにあたり、発注者が他の受注者の業務と連携させながら行う必要があると認めた場合、他の受注者と協力しながら行うものとする。
- (9) 休館日は次のとおりとする。
 - ① 年末年始（12月29日から1月3日まで）
 - ② その他

15. 経費の負担区分

発注者、及び受注者の経費の負担は次のとおりとする。但し、疑義が生じたときには、協議の上決定する。

(1) 発注者が負担する経費

- ① 業務遂行に必要な電力、水道、ガス料金。但し、無駄の無いように十分注意して使用すること。
- ② 設備機器類の部品代及び修理代（補償期間内補償対応）
- ③ 各種フィルター類

(2) 受注者が負担する経費

- ① 業務従事者の服装及び作業に必要な保護手袋等
- ② 業務に要する計測機器、機械器具、用具、グリス等
- ③ 各種フィルター類の交換処分費
- ④ 大東市民センターロビー上部は高所作業となるため、作業に必要な高所作業足場、養生材等

16. フロン排出抑制法への対応について

平成27年4月1日施行の「フロン類の使用の合理化及び管理の適正化に関する法律（フロン排出抑制法）」に適合するよう、下記の項目について適切な対応を図ること。

- ① 業務用冷凍空調機器（以下「機器」という。）の適切な使用環境の維持
- ② 簡易点検の実施及び記録簿の作成
- ③ 定期点検（一定規模以上の機器に限る）の実施及び記録簿の作成（3年に1回／令和6年度実施）※令和8年度はなし
- ④ フロン類が漏れた場合の適切な対処（繰り返し充填の禁止）
- ⑤ 機器の整備に関する記録・保存への協力
- ⑥ フロン類漏えい量の国への報告（一定量以上の漏えいがあった場合に限る。）
- ⑦ その他、フロン排出抑制法に適合するために必要なことの実施への協力

17. その他の特記事項

- (1) 本業務の一部を第三者に再委託する場合は、再委託する業務内容、再委託先の名称、再委託が必要な理由を明記の上、事前に書面にて提出し、発注者の承諾を得る必要がある。
- (2) この入札は、地方自治法第234条の3に基づく「川越市長期継続契約を締結することができる契約を定める条例」に規定する長期継続契約に該当するものであり、当該入札執行後の契約については、「翌年度以降の歳出予算の金額について減額又は、削除があった場合には当該契約は解除することができる」旨及び損害賠償に関する事項を契約書に記載するものとする。
- (3) この契約の締結後に、消費税法（昭和63年法律第108号）等の改正により、消費税額等の額に変動が生じた場合は、発注者は、この契約を何ら変更することなく契約金額に相当する消費税額等を加減して支払うものとする。ただし、税法上経過措置の対象となる場合には、経過措置が優先して適用される。

空調設備保守点検実施表

点検時期: 年1回⇒10～12月に実施

年2回⇒10～11月、令和9年5～6月に実施

年4回⇒7～9月、10～12月、令和9年1～3月、4～6月に実施

1 ガスヒートポンプエアコン(GHP)

点検作業項目		点検作業項目	
1 エンジン系統	点検回数:2回/年	3 本体系統	点検回数:2回/年
(1) 燃料ガス漏れ点検		(1) 外観破損の確認	
(2) エンジンオイルの外部漏れ		(2) 室外機操作盤内配線端子	
(3) エンジンオイルのレベル確認		(3) 冷媒配管、外部漏れ	
(4) ガスホースの劣化点検		(4) 各ファンの回転方向	
(5) 各ホースバンドの緩み		(5) 継ぎ手の緩み変形	
(6) バッテリー液の確認			
(7) 点火プラグの点検		4 空調室内機点検	点検回数:2回/年
(8) エアークリーナー、エレメント点検		(1) 室内機ドレンの通水確認	
(9) エンジン振動異音		(2) 室内機風量の確認	
(10) 冷却水の点検		(3) 室内機温度調節器の確認	
(11) オイルフィルター点検		(4) 室内機エアフィルターの清掃	
(12) コンプレッサー駆動異音			
(13) ドレンフィルター点検		5 集中制御機能点検	点検回数:2回/年
(14) バルブクリアランス調整		(1) 運転モードの確認	
(15) 運転データ採取、記録		(2) 温度設定の機能確認	
2 保護装置系統	点検回数:2回/年	(3) グループ制御システム及び室内機アドレスの確認	
(1) 高低圧スイッチ動作			
(2) 冷却水レベルセンサー動作			
(3) コンプレッサー吹き出し温度サーモ動作			
(4) コンプレッサー油圧スイッチ動作			
(5) ガス漏れ検知機動作			
(6) ランプ類の点火動作			

2 電気式エアコン(EHP)

点検作業項目		点検作業項目	
1 空調室外機点検	点検回数:2回/年	2 空調室内機点検	点検回数:2回/年
(1) 外観破損の確認		(1) 室内機ドレンの通水確認	
(2) 室外機操作盤内配線端子		(2) 室内機風量の確認	
(3) 冷媒配管、外部漏れ		(3) 室内機温度調節器の確認	
(4) 各ファンの回転方向		(4) 室内機エアフィルターの清掃	
(5) 継ぎ手の緩み変形			

3 換気設備

点検作業項目		点検作業項目	
1 排気ファン点検	点検回数:1回/年	3 自然給気ユニット点検(大東のみ)	点検回数:2回/年
(1) 運転モード確認		(1) 運転モード確認	
(2) 異音・振動の確認		(2) 異音・振動の確認	
(3) ファン・モーターの確認		(3) ファン・モーターの確認	
2 給気ファン点検	点検回数:1回/年	4 エアースイングファン点検(大東のみ)	点検回数:2回/年
(1) 運転モード確認		(1) 運転モード確認	
(2) 異音・振動の確認		(2) 異音・振動の確認	
(3) ファン・モーターの確認		(3) ファン・モーターの確認	

4 全熱交換器

点検作業項目	
1 全熱交換器	点検回数:1回/年
(1) 運転モードの確認	
(2) 送風機運転の確認	
(3) エレメントの清掃	
(4) ドレンの流れ確認	
(5) 異音・振動の確認	
(6) 送風機の絶縁測定	
(7) ダンパーの動作確認	
(8) 固定金具等の設置確認	

5 フィルター清掃・点検

点検・清掃作業項目	
1 フィルター清掃・点検	点検回数:2回/年
(1) フィルター清掃・点検	

6 フロン排出抑制法に基づく点検

点検作業項目	
1 簡易点検	点検回数:4回/年
2 定期点検(R6年度実施)	点検回数:1回/年

※今回はなし

7 GHP室内機分解洗浄(名細のみ)

作業項目	
1 室内機分解高圧洗浄(5台)	点検回数:1回/年

空調設備(換気設備を含む)【名細市民センター】

記号	機器名	台数	機器容量	階	設置場所	メーカー	型式(品番)	備考
GHP-1	ガスヒートポンプエアコン 室外機	1	冷房能力：45.0KW/h	屋外	室外機置場	ダイキン工業(株)	GYAP450MN	事務室・コミュニティル ム・音楽室・廊下1系統
	(ビル用マルチ)		暖房能力：50.0KW/h					
GHP-2	ガスヒートポンプエアコン 室外機	1	冷房能力：28.0KW/h	屋外	室外機置場	ダイキン工業(株)	GYAP280MN	プレイルーム系統
	(ビル用マルチ)		暖房能力：31.5KW/h					
GHP-3	ガスヒートポンプエアコン 室外機	1	冷房能力：28.0KW/h	屋外	2階室外機置場	ダイキン工業(株)	GYAP280MN	ホール系統
	(ビル用マルチ)		暖房能力：31.5KW/h					
GHP-4	ガスヒートポンプエアコン 室外機	2	冷房能力：45.0KW/h	屋外	2階室外機置場	ダイキン工業(株)	GYAP450MN	多目的室系統
	(ビル用マルチ)		暖房能力：50.0KW/h					
GHP-5	ガスヒートポンプエアコン 室外機	1	冷房能力：71.0KW/h	屋外	2階室外機置場	ダイキン工業(株)	GYAP710MN	調理実習室・講座室・会議 室・和室系統
	(ビル用マルチ)		暖房能力：80.0KW/h					
GHP-1-1	ガスヒートポンプエアコン 室内機	4	冷房能力：3.6KW/h	1階	事務室	ダイキン工業(株)	FGXFP36MB	天井カセット型
			暖房能力：4.0KW/h					
GHP-1-2	ガスヒートポンプエアコン 室内機	3	冷房能力：2.2KW/h	1階	廊下1	ダイキン工業(株)	FGXCP22M	天井カセット型
			暖房能力：2.5KW/h					
GHP-1-3	ガスヒートポンプエアコン 室内機	2	冷房能力：3.6KW/h	1階	音楽室	ダイキン工業(株)	FGXFP36M	天井カセット型
			暖房能力：4.0KW/h					
GHP-1-4	ガスヒートポンプエアコン 室内機	2	冷房能力：8.0KW/h	1階	コミュニティルーム	ダイキン工業(株)	FGXCP80M	天井カセット型
			暖房能力：9.0KW/h					

空調設備(換気設備を含む)【名細市民センター】

記号	機器名	台数	機器容量	階	設置場所	メーカー	型式(品番)	備考
GHP-2-1	ガスヒートポンプエアコン室内機	3	冷房能力：9.0KW/h	1階	プレイルーム	ダイキン工業(株)	FGXFP90MB	天井カセット型
			暖房能力：10.0KW/h					
GHP-3-1	ガスヒートポンプエアコン室内機	1	冷房能力：28.0KW/h	1階	ホール(1階トイレ前)	ダイキン工業(株)	FXYWUP280M	床置ダクト型
			暖房能力：31.5KW/h					
GHP-4-1	ガスヒートポンプエアコン室内機	2	冷房能力：45.0KW/h	2階	多目的室(空調機械室)	ダイキン工業(株)	FGXVP450M	壁ビルトイン型
			暖房能力：50.0KW/h					
GHP-5-1	ガスヒートポンプエアコン室内機	2	冷房能力：4.5KW/h	2階	調理実習室	ダイキン工業(株)	FGXCP45M	天井カセット型
			暖房能力：5.0KW/h					
GHP-5-2	ガスヒートポンプエアコン室内機	4	冷房能力：5.6KW/h	2階	講座室1・2	ダイキン工業(株)	FGXCP56M	天井カセット型
			暖房能力：6.3KW/h					
GHP-5-3	ガスヒートポンプエアコン室内機	2	冷房能力：16.0KW/h	2階	会議室1・2	ダイキン工業(株)	FGXCP160M	天井カセット型
			暖房能力：18.0KW/h					
GHP-5-4	ガスヒートポンプエアコン室内機	1	冷房能力：7.1KW/h	2階	和室	ダイキン工業(株)	FGXMP71MA	天井埋込ダクト型
			暖房能力：8.0KW/h					
AC-1	空冷ヒートポンプパッケージエアコン (1φ200V)	1	冷房能力：3.6KW/h	1階	夜間受付	ダイキン工業(株)	SZGP40AAV	天井カセット型
			暖房能力：4.0KW/h	屋上	室外機			
AC-2	空冷ヒートポンプパッケージエアコン (1φ200V)	1	冷房能力：3.6KW/h	1階	調整室	ダイキン工業(株)	SZAP40ABV	壁掛型
			暖房能力：4.0KW/h	2階屋外機置場	室外機			

空調設備(換気設備を含む)【名細市民センター】

記号	機器名	台数	機器容量	階	設置場所	メーカー	型式(品番)	備考
AC-3	空冷ヒートポンプパッケージエアコン	1	冷房能力: 2.8KW/h	1階	自動交付機室	三洋電機(株)	SAH-285SV2+G285V2	天井カセット型
	(1φ200V)		暖房能力: 4.0KW/h	屋上	室外機			
FE-1	天井扇	1	風量73m ³ /h 静圧20Pa	1階	相談室	三菱電機(株)	VD-10ZLC7-S	
	(24時間換気)		風量7m ³ /h (弱)					
FE-2	天井扇	1	風量100m ³ /h 静圧30Pa	1階	授乳室	三菱電機(株)	VD-13ZLC7	
	(24時間換気)		風量73m ³ /h (弱)					
FE-3	天井扇	2	風量180m ³ /h 静圧80Pa	1階	夜間受付・幼児トイレ	三菱電機(株)	VD-15ZLPC7-S	
	(24時間換気)		風量10m ³ /h (弱)					
FE-5	天井扇	1	風量70m ³ /h 静圧20Pa	1階	調整室	三菱電機(株)	VD-10ZC7	
FE-6	天井扇	5	風量140m ³ /h 静圧50Pa	1階	男女更衣室・印刷室・給湯室1	三菱電機(株)	VD-15ZPC7	
				2階	給湯室2			
FE-7	天井扇	9	風量290m ³ /h 静圧50Pa	1階	倉庫1・多目的トイレ	三菱電機(株)	VD-20ZC7	
				2階	倉庫5・男女トイレ・空調機械室			
FE-8	天井扇	2	風量350m ³ /h 静圧70Pa	1階	倉庫2・3	三菱電機(株)	VD-20ZNP7-Z	
FE-9	天井扇	2	風量550m ³ /h 静圧40Pa	1階	機械室・消火栓ポンプ室	三菱電機(株)	VD-23Z8	
FE-10	壁付パイプファン	1	風量50m ³ /h	1階	倉庫4	三菱電機(株)	V-08PLD6	
FE-11	天井内ラインファン	3	風量750m ³ /h 静圧80Pa	1階	男女トイレ	三菱電機(株)	BFS-80SC	
				2階	調理実習室			
FE-12	天井内ラインファン	1	風量1680m ³ /h 静圧230Pa	2階	調理実習室	テラル(株)	ALF-NO.3-528S	排気
FS-1	天井内ラインファン	1	風量1680m ³ /h 静圧230Pa	2階	調理実習室	テラル(株)	ALF-NO.3-528S	給気

空調設備(換気設備を含む)【大東市民センター】

記号	機器名	台数	機器容量	階	設置場所	メーカー	型式(品番)	備考
AC-1	ガスヒートポンプエアコン 室外機	1	冷房能力：45.0KW/h	屋上	事務室上階	ダイキン工業(株)	GXYDP450AN	休憩室、事務室、相談コーナー、センター会議室
	(ビル用マルチ)		暖房能力：50.0KW/h					
AC-2	ガスヒートポンプエアコン 室外機	1	冷房能力：71.0KW/h	屋上	事務室上階	ダイキン工業(株)	GXYDP710AN	音楽室、プレイルーム、ロビー
	(ビル用マルチ)		暖房能力：80.0KW/h					
AC-3	ガスヒートポンプエアコン 室外機	1	冷房能力：56.0KW/h	屋上	多目的ホール脇	ダイキン工業(株)	GXYDP560AN	控室、1F廊下、エントランスホール
	(ビル用マルチ)		暖房能力：63.0KW/h					
AC-4	ガスヒートポンプエアコン 室外機	1	冷房能力：71.0KW/h	屋上	事務室上階	ダイキン工業(株)	GXYDP710AN	会議室-1、会議室-2、2Fロビー、2F廊下、調理実習室
	(ビル用マルチ)		暖房能力：80.0KW/h					
AC-5	ガスヒートポンプエアコン 室外機	1	冷房能力：45.0KW/h	屋上	事務室上階	ダイキン工業(株)	GXYDP450AN	講座室-1、講座室-2、和室
	(ビル用マルチ)		暖房能力：50.0KW/h					
AC-6	ガスヒートポンプエアコン 室外機	1	冷房能力：56.0KW/h	屋上	多目的ホール脇	ダイキン工業(株)	GXYDP560AN	多目的ホール
	(ビル用マルチ)		暖房能力：63.0KW/h					
AC-7	ガスヒートポンプエアコン 室外機	1	冷房能力：56.0KW/h	屋上	多目的ホール脇	ダイキン工業(株)	GXYDP560AN	多目的ホール
	(ビル用マルチ)		暖房能力：63.0KW/h					
AC-1-1	ガスヒートポンプエアコン 室内機	1	冷房能力：2.8KW/h	1階	休憩室	ダイキン工業(株)	FGXCP28M	天井埋込カセット型
			暖房能力：3.2KW/h					

空調設備(換気設備を含む)【大東市民センター】

記号	機器名	台数	機器容量	階	設置場所	メーカー	型式(品番)	備考
AC-1-2	ガスヒートポンプエアコン室内機	4	冷房能力：4.5KW/h	1階	事務室、相談室コーナー	ダイキン工業(株)	FGXFP45MC	天井埋込カセット型
			暖房能力：5.0KW/h					
AC-1-3	ガスヒートポンプエアコン室内機	4	冷房能力：5.6KW/h	1階	事務室、センター会議室	ダイキン工業(株)	FGXFP56MC	天井埋込カセット型
			暖房能力：6.3KW/h					
AC-2-1	ガスヒートポンプエアコン室内機	2	冷房能力：5.6KW/h	1階	音楽室	ダイキン工業(株)	FGXFP56MC	天井埋込カセット型
			暖房能力：6.3KW/h					
AC-2-2	ガスヒートポンプエアコン室内機	4	冷房能力：7.1KW/h	1階	プレイルーム	ダイキン工業(株)	FGXFP71MC	天井埋込カセット型
			暖房能力：8.0KW/h					
AC-2-3	ガスヒートポンプエアコン室内機	2	冷房能力：14.0KW/h	2階	ロビー上部	ダイキン工業(株)	FGXSP140M	天井埋込ビルトイン型
			暖房能力：16.0KW/h					
AC-3-1	ガスヒートポンプエアコン室内機	1	冷房能力：2.8KW/h	1階	控室	ダイキン工業(株)	FGXCP28M	天井埋込カセット型
			暖房能力：3.2KW/h					
AC-3-2	ガスヒートポンプエアコン室内機	3	冷房能力：4.5KW/h	1階	1F廊下	ダイキン工業(株)	FGXCP45M	天井埋込カセット型
			暖房能力：5.0KW/h					

空調設備(換気設備を含む)【大東市民センター】

記号	機器名	台数	機器容量	階	設置場所	メーカー	型式(品番)	備考
AC-3-3	ガスヒートポンプエアコン室内機	7	冷房能力：4.5KW/h	1階	1F廊下、エントランスホール	ダイキン工業(株)	FGXFP45MC	天井埋込カセット型
			暖房能力：5.0KW/h					
AC-4-1	ガスヒートポンプエアコン室内機	6	冷房能力：3.6KW/h	2階	会議室-1、会議室-2	ダイキン工業(株)	FGXFP36MC	天井埋込カセット型
			暖房能力：4.0KW/h					
AC-4-2	ガスヒートポンプエアコン室内機	2	冷房能力：4.5KW/h	2階	2Fロビー	ダイキン工業(株)	FGXFP45MC	天井埋込カセット型
			暖房能力：5.0KW/h					
AC-4-3	ガスヒートポンプエアコン室内機	4	冷房能力：4.5KW/h	2階	2F口廊下	ダイキン工業(株)	FGXCP45M	天井埋込カセット型
			暖房能力：5.0KW/h					
AC-4-4	ガスヒートポンプエアコン室内機	2	冷房能力：8.0KW/h	2階	調理実習室	ダイキン工業(株)	FGXFP80MC	天井埋込カセット型
			暖房能力：9.0KW/h					
AC-5-1	ガスヒートポンプエアコン室内機	4	冷房能力：3.6KW/h	2階	講座室-1	ダイキン工業(株)	FGXFP36MC	天井埋込カセット型
			暖房能力：4.0KW/h					
AC-5-2	ガスヒートポンプエアコン室内機	2	冷房能力：4.5KW/h	2階	講座室-2	ダイキン工業(株)	FGXFP45MC	天井埋込カセット型
			暖房能力：5.0KW/h					

空調設備(換気設備を含む)【大東市民センター】

記号	機器名	台数	機器容量	階	設置場所	メーカー	型式(品番)	備考
AC-5-3	ガスヒートポンプエアコン室内機	2	冷房能力：5.6KW/h	2階	和室	ダイキン工業(株)	FGXFP56MC	天井埋込カセット型
			暖房能力：6.3KW/h					
AC-6-1	ガスヒートポンプエアコン室内機	2	冷房能力：28.0KW/h	2階	多目的ホール	ダイキン工業(株)	FGXMP280M	天井埋込ダクト型
			暖房能力：31.5KW/h					
AC-7-1	ガスヒートポンプエアコン室内機	2	冷房能力：28.0KW/h	2階	多目的ホール	ダイキン工業(株)	FGXMP280M	天井埋込ダクト型
			暖房能力：31.5KW/h					
AC-8	標準ペアエアコン	1	冷房能力：3.6KW/h	1階	警備控室	ダイキン工業(株)	SZZC40CAT	屋内機天井埋込カセット型
			暖房能力：4.0KW/h					
AC-9	標準ペアエアコン	1	冷房能力：5.6KW/h	2階	操作室-2	ダイキン工業(株)	SZZC63CAT	屋内機天井埋込カセット型
			暖房能力：6.3KW/h					

空調設備(換気設備を含む)【大東市民センター】

記号	機器名	台数	機器容量	階	設置場所	メーカー	型式(品番)	備考
AC-10	標準ペアエアコン	1	冷房能力: 3.6KW/h	1階	清掃員休憩室	ダイキン工業(株)	SZZH40CAT	屋内機天吊型
			暖房能力: 4.0KW/h					
AC-11	標準ペアエアコン	1	冷房能力: 5.6KW/h	1階	操作室-1	ダイキン工業(株)	SZZH63CAT	屋内機天吊型
			暖房能力: 6.3KW/h					
F-1	天井埋込形換気扇	1	風量100m ³ /h 静圧65Pa	1階	プレイルームトイレ	三菱電機(株)	VD-15Z9	低騒音形、サニタリー
F-2	天井埋込形換気扇	1	風量190m ³ /h 静圧50Pa	1階	1F多目的トイレ	三菱電機(株)	VD-18ZB9	低騒音形、サニタリー
F-3	天井埋込形換気扇	2	風量300m ³ /h 静圧80Pa	2階	2F男子トイレ	三菱電機(株)	VD-20ZB9	低騒音形、サニタリー
F-4	天井埋込形換気扇	2	風量365m ³ /h 静圧40Pa	2階	2F女子トイレ	三菱電機(株)	VD-20ZB9	低騒音形、サニタリー
F-5	天井埋込形換気扇	2	風量350m ³ /h 静圧45Pa	1階	1F女子トイレ	三菱電機(株)	VD-20ZB9	低騒音形、サニタリー
F-6	天井埋込形換気扇	1	風量510m ³ /h 静圧50Pa	1階	1F男子トイレ	三菱電機(株)	VD-23ZB9	低騒音形、サニタリー
F-7	天井埋込形換気扇	2	風量100m ³ /h 静圧80Pa	1階	1F湯沸室	三菱電機(株)	VD-15ZY9	低騒音形、台所用
				2階	2F湯沸室			
F-7'	天井埋込形換気扇	2	風量140m ³ /h 静圧140Pa	1階	授乳室、休憩室	三菱電機(株)	VD-15ZV2	低騒音形、台所用
F-8	天井埋込形換気扇	1	風量90m ³ /h 静圧45Pa	1階	印刷室	三菱電機(株)	VD-15XZ9-X	低騒音形、スリットインテリアタイプ

空調設備(換気設備を含む)【大東市民センター】

記号	機器名	台数	機器容量	階	設置場所	メーカー	型式(品番)	備考
F-9	天井埋込形換気扇	1	風量150m ³ /h 静圧130Pa	1階	警備控室	三菱電機(株)	VD-18ZLXP9-X	低騒音形、スリットインテリアタイプ
			24時間換気対応形					
F-10	天井埋込形換気扇	1	風量160m ³ /h 静圧130Pa	1階	相談室	三菱電機(株)	VD-18ZLXP9-X	低騒音形、スリットインテリアタイプ
			24時間換気対応形					
F-11	天井埋込形換気扇	1	風量210m ³ /h 静圧100Pa	1階	控室	三菱電機(株)	VD-18ZLXP9-X	低騒音形、スリットインテリアタイプ
			24時間換気対応形					
F-12	天井埋込形換気扇	3	風量60m ³ /h 静圧60Pa	1階	ブレイルーム倉庫、男子更衣室、女子更衣室	三菱電機(株)	VD-15ZX9-X	低騒音形、スリットインテリアタイプ
F-13	天井埋込形換気扇	1	風量90m ³ /h 静圧80Pa	1階	倉庫-2	三菱電機(株)	VD-15ZXP9-X	低騒音形、スリットインテリアタイプ
F-13'	天井埋込形換気扇	1	風量90m ³ /h 静圧90Pa	1階	清掃員休憩室	三菱電機(株)	VD-15ZLXP9-X	低騒音形、スリットインテリアタイプ
			24時間換気対応形					
F-14	天井埋込形換気扇	1	風量230m ³ /h 静圧90Pa	1階	倉庫-3	三菱電機(株)	VD-18ZXP9-X	低騒音形、スリットインテリアタイプ
F-15	天井埋込形換気扇	1	風量400m ³ /h 静圧80Pa	1階	倉庫-1	三菱電機(株)	VD-20ZXP9-X	低騒音形、スリットインテリアタイプ
F-16	天井埋込形換気扇	1	風量410m ³ /h 静圧80Pa	2階	倉庫-4	三菱電機(株)	VD-20ZXP9-X	低騒音形、スリットインテリアタイプ
F-17	天井埋込形換気扇	1	風量300m ³ /h 静圧120Pa	1階	多目的ホール倉庫	三菱電機(株)	VD-20ZXP9-X	低騒音形、スリットインテリアタイプ
F-17'	天井埋込形換気扇	2	風量300m ³ /h 静圧140Pa	1階	1F操作室-1	三菱電機(株)	VD-23ZLXP9-X	低騒音形、スリットインテリアタイプ
				2階	2F操作室-2			

空調設備(換気設備を含む)【大東市民センター】

記号	機器名	台数	機器容量	階	設置場所	メーカー	型式(品番)	備考
F-18	ストレートシロッコファン	2	風量1350m3/h 静圧300Pa	2階	調理実習室	三菱電機(株)	BFS-150SSU3	天井埋込形、給気用、消音
F-19	ストレートシロッコファン	2	風量1350m3/h 静圧320Pa	2階	調理実習室	三菱電機(株)	BFS-150SUC	天井埋込形、排気用、消音
F-20	有圧形換気扇	1	風量100m3/h 静圧65Pa	1階	消火栓ポンプ室	三菱電機(株)	EFW-25ATA	低騒音形、排気タイプ、250φ
F-21	有圧形換気扇	1	風量400m3/h 静圧90Pa	1階	機械室	三菱電機(株)	EFW-30BTA	低騒音形、排気タイプ、300φ
F-22	有圧形換気扇	1	風量900m3/h 静圧70Pa	1階	可動式椅子収納庫	三菱電機(株)	EMF-30BTA	低騒音形、排気タイプ、300φ
F-23	有圧形換気扇	1	風量1680m3/h	屋外	倉庫(外構工事)	三菱電機(株)	EFW-30BSA	低騒音形、排気タイプ、300φ
G-1	自然給気ユニット	7		1階	休憩室、授乳室、事務室、警備控室、清掃員休憩室、控室	三菱電機(株)	P-13WNQU2	壁取付、100φ、フィルター、シャッター付
				2階	操作室-2			
G-2	自然給気ユニット	2		1階	廊下	三菱電機(株)	PZ-15GM2	天井取付消音形、150φ、フィルター付
				2階	廊下			
LF-1	全熱交換器 (24時間換気)	2	風量500m3/h 静圧210Pa	1階	プレイルーム	ダイキン工業(株)	VAM-500GCE	天井埋込ダクト型
LF-2	全熱交換器 (24時間換気)	9	風量800m3/h 静圧230Pa	1階	事務室、音楽室	ダイキン工業(株)	VAM-800GCE	天井埋込ダクト型
				2階	会議室-1、会議室-2、講座室-1、講座室-2、和室			
LF-3	全熱交換器 (24時間換気)	1	風量1000m3/h 静圧200Pa	1階	センター会議室	ダイキン工業(株)	VAM-1000GCE	天井埋込ダクト型

空調設備(換気設備を含む)【大東市民センター】

記号	機器名	台数	機器容量	階	設置場所	メーカー	型式(品番)	備考
LF-4	全熱交換器	2	風量2000m ³ /h 静圧195Pa	2階	多目的ホール	ダイキン工業(株)	VAM-2000GCE	天井埋込ダクト型
	(24時間換気)							
ASF-1	エアースイングファン	4	風量620m ³ /h(強運転)	2階	ロビー上部	三菱電機(株)	AS-1315SA	パワフル型、天井埋込
	集中管理コントローラー (Ve-Upコントローラー)	1		1階	事務室(総合盤)	ダイキン工業(株)	DCS601C1	液晶タッチパネル
	ON/OFFコントローラー	2		1階	警備控室	ダイキン工業(株)	DCS31B1	
	ワイヤードリモコン	24		1, 2階	各室	ダイキン工業(株)	BRC1E3	GHP系統
	ワイヤードリモコン	4		1, 2階	1階警備控室, 1階清掃員休憩室, 1階操作室, 2階操作室	ダイキン工業(株)	BRC1E4	EHP系統

空調設備(換気設備を含む)【霞ヶ関北市民センター】

記号	機器名	台数	機器容量	階	設置場所	メーカー	型式(品番)	備考
GHP-1	ガスヒートポンプエアコン 室外機	1	冷房能力 : 56.0KW/h	屋外	室外機置場	ヤンマーエネルギーシステム(株)	YZBP560L1DBM	事務室・会議室 系統
	(ビル用マルチ 自立発電型 親機)		暖房能力 : 63.0KW/h					
GHP-2	ガスヒートポンプエアコン 室外機	1	冷房能力 : 56.0KW/h	屋外	室外機置場	ヤンマーエネルギーシステム(株)	YZBP560L1DBS	休憩室・倉庫2・ロビー・相談室 系統
	(ビル用マルチ 自立発電型 子機)		暖房能力 : 63.0KW/h					
GHP-3	ガスヒートポンプエアコン 室外機	1	冷房能力 : 85.0KW/h	屋外	室外機置場	ヤンマーエネルギーシステム(株)	YNZP850L1DB	談話コーナー、倉庫1、エントランス、ブレイルーム、廊下、和室、印刷室、授乳室、親子トイレ系統
	(ビル用マルチ)		暖房能力 : 95.0KW/h					
GHP-4	ガスヒートポンプエアコン 室外機	1	冷房能力 : 101.0 kW (45.0 kW + 56.0 kW)	屋外	室外機置場	ヤンマーエネルギーシステム(株)	YWZP450L1DB + YWZP560L1DB	音楽室、講座室1・2・3・4、実習室系統
	(ビル用マルチ2台連結)		暖房能力 : 113.0 kW (50.0 kW + 63.0 kW)					
GHP-1A	ガスヒートポンプエアコン マルチ室内機	4	冷房能力 : 5.6KW/h	1階	事務室	ヤンマーエネルギーシステム(株)	YZCP56NA	天井埋込カセット形(4方向)
			暖房能力 : 6.3KW/h					
GHP-1B	ガスヒートポンプエアコン マルチ室内機	2	冷房能力 : 7.1KW/h	1階	会議室	ヤンマーエネルギーシステム(株)	YZCP71NA	天井埋込カセット形(4方向)
			暖房能力 : 8.0KW/h					
GHP-2A	ガスヒートポンプエアコン マルチ室内機	1	冷房能力 : 4.5KW/h	1階	休憩室	ヤンマーエネルギーシステム(株)	YZCP45NA	天井埋込カセット形(4方向)
			暖房能力 : 5.0KW/h					
GHP-2B	ガスヒートポンプエアコン マルチ室内機	1	冷房能力 : 5.6KW/h	1階	倉庫2	ヤンマーエネルギーシステム(株)	YZCP56NA	天井埋込カセット形(4方向)
			暖房能力 : 6.3KW/h					
GHP-2C	ガスヒートポンプエアコン マルチ室内機	2	冷房能力 : 14.0KW/h	1階	ロビー	ヤンマーエネルギーシステム(株)	YZCP140NA	天井埋込カセット形(4方向)
			暖房能力 : 16.0KW/h					
GHP-2D	ガスヒートポンプエアコン マルチ室内機	1	冷房能力 : 3.6KW/h	1階	相談室	ヤンマーエネルギーシステム(株)	YZWP36EA	天井埋込カセット形(2方向)
			暖房能力 : 4.0KW/h					

空調設備(換気設備を含む)【霞ヶ関北市民センター】

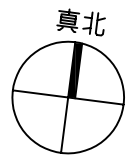
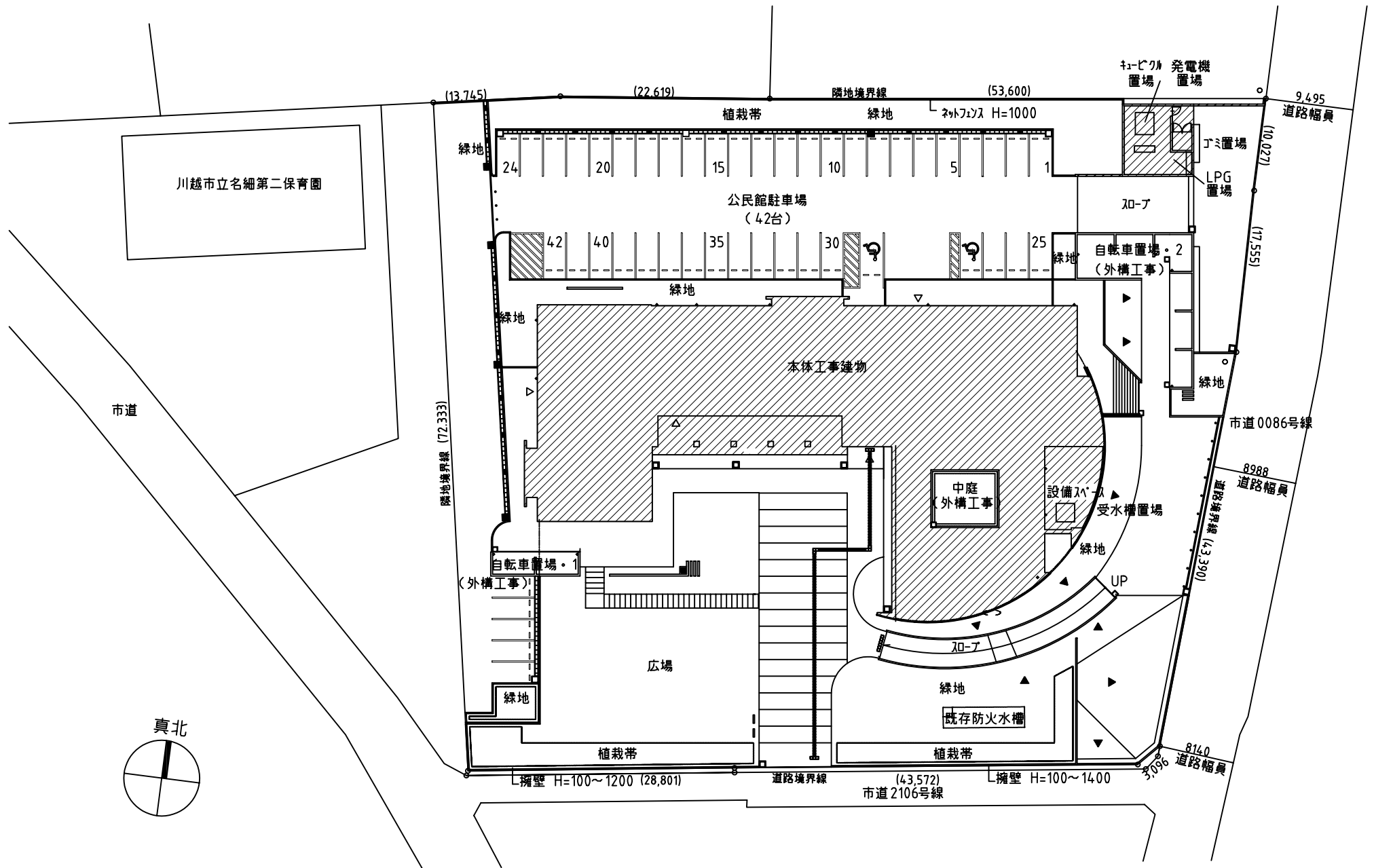
記号	機器名	台数	機器容量	階	設置場所	メーカー	型式(品番)	備考
GHP-3A	ガスヒートポンプエアコン マルチ室内機	2	冷房能力 : 5.6KW/h	1階	談話コーナー、倉庫1	ヤンマーエネルギーシステム(株)	YZCP56NA	天井埋込カセット形(4方向)
			暖房能力 : 6.3KW/h					
GHP-3B	ガスヒートポンプエアコン マルチ室内機	2	冷房能力 : 5.6KW/h	1階	エントランス	ヤンマーエネルギーシステム(株)	YZCP56NA	天井埋込カセット形(4方向)
			暖房能力 : 6.3KW/h					自動昇降パネル付き
GHP-3C	ガスヒートポンプエアコン マルチ室内機	2	冷房能力 : 9.0KW/h	1階	ブレイルーム	ヤンマーエネルギーシステム(株)	YZCP90NA	天井埋込カセット型(4方向)
			暖房能力 : 10.0KW/h					
GHP-3D	ガスヒートポンプエアコン マルチ室内機	3	冷房能力 : 4.5KW/h	1階	廊下	ヤンマーエネルギーシステム(株)	YZWP45EA	天井埋込カセット型(2方向)
			暖房能力 : 5.0KW/h					
GHP-3E	ガスヒートポンプエアコン マルチ室内機	1	冷房能力 : 11.2KW/h	1階	和室	ヤンマーエネルギーシステム(株)	YZDP112EB	天井埋込ダクト形
			暖房能力 : 12.5KW/h					
GHP-3F	ガスヒートポンプエアコン マルチ室内機	1	冷房能力 : 11.2KW/h	1階	エントランス	ヤンマーエネルギーシステム(株)	YZBP112EB	天井ビルトイン形
			暖房能力 : 12.5KW/h					
GHP-3G	ガスヒートポンプエアコン マルチ室内機	2	冷房能力 : 2.8KW/h	1階	印刷室、授乳室	ヤンマーエネルギーシステム(株)	YZAP28EB	壁掛型
			暖房能力 : 3.2KW/h					
GHP-3H	ガスヒートポンプエアコン マルチ室内機	1	冷房能力 : 2.8KW/h	1階	親子トイレ	ヤンマーエネルギーシステム(株)	YZBP28EB	天井ビルトイン形
			暖房能力 : 3.2KW/h					
GHP-4A	ガスヒートポンプエアコン マルチ室内機	2	冷房能力 : 5.6KW/h	1階	音楽室	ヤンマーエネルギーシステム(株)	YZCP56NA	天井埋込カセット形(4方向)
			暖房能力 : 6.3KW/h					
GHP-4B	ガスヒートポンプエアコン マルチ室内機	8	冷房能力 : 7.1KW/h	1階	講座室1、2、3、4	ヤンマーエネルギーシステム(株)	YZCP71NA	天井埋込カセット形(4方向)
			暖房能力 : 8.0KW/h					

空調設備(換気設備を含む)【霞ヶ関北市民センター】

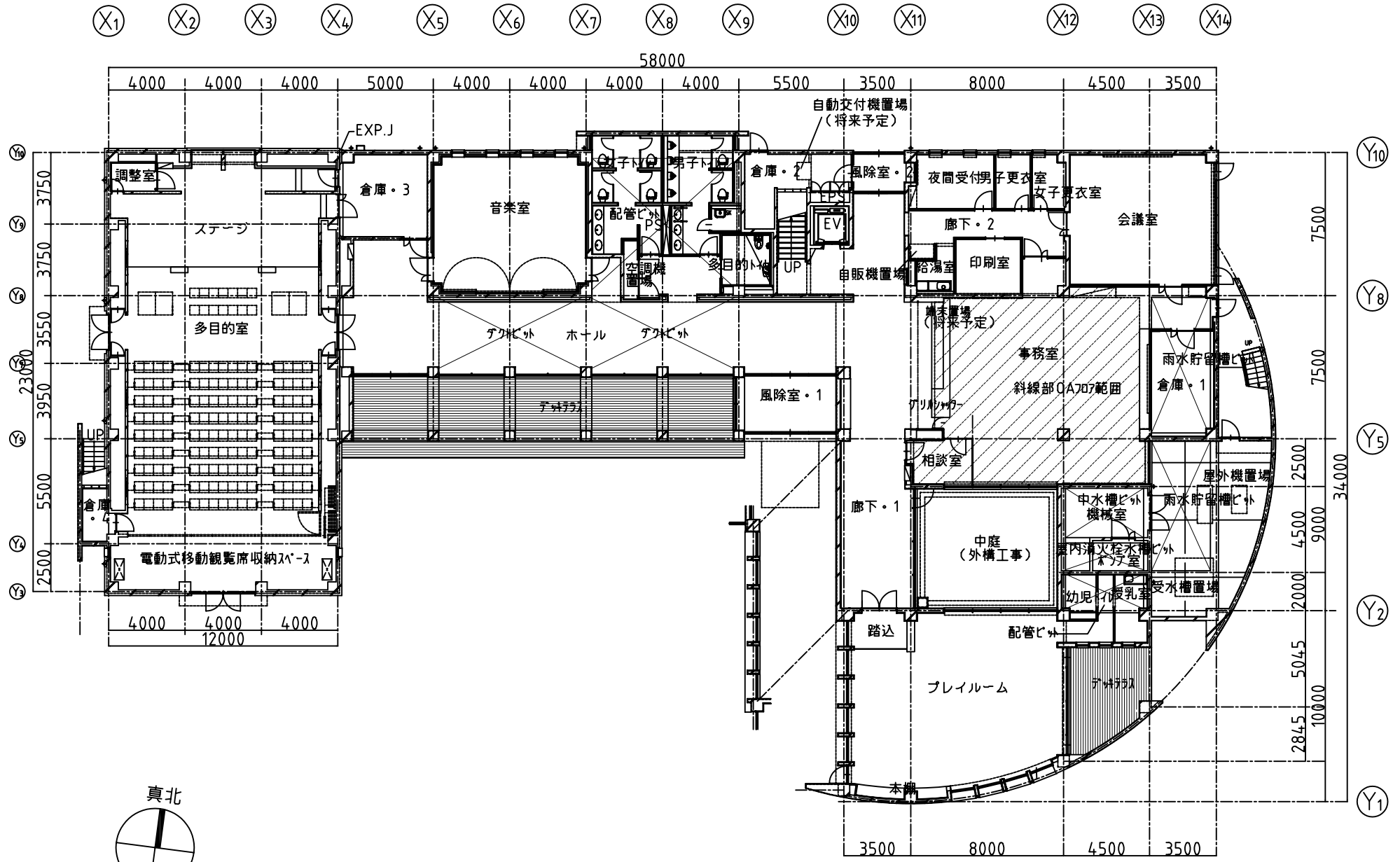
記号	機器名	台数	機器容量	階	設置場所	メーカー	型式(品番)	備考
HEU-1	全熱交換器ユニット	4	風量500m ³ /h × 静圧120Pa	1階	エントランス、談話コーナー、プレイルーム、和室	三菱電機(株)	LGH-N50RXW2	天井埋込形(マイコンタイプ)
	(24時間換気設定対応)							
HEU-2	全熱交換器ユニット	1	風量600m ³ /h × 静圧120Pa	1階	ロビー	三菱電機(株)	LGH-N65RXW2	天井埋込形(マイコンタイプ)
	(24時間換気設定対応)							
HEU-3	全熱交換器ユニット	7	風量800m ³ /h × 静圧150Pa	1階	事務室、会議室、音楽室、講座室1、2、3	三菱電機(株)	LGH-N85RXV2D	天井埋込形(マイコンタイプ)
	(24時間換気設定対応)							
HR	全熱交換器用リモコン	11	液晶表示、発停、風量調節機能付き	1階		三菱電機(株)	PGL-63DR	
FE-1	換気ファン	2	能力: #1 1/2 風量900m ³ /h 静圧120Pa	1階	男子トイレ、女子トイレ	三菱電機(株)	BFS-90SUG2	ストレートシロッコファン(消音形)
FV-1	換気ファン	3	風量60m ³ /h 静圧60Pa	1階	更衣室1、2、授乳室	三菱電機(株)	VD-15ZX13-C	天井換気扇(低騒音形) インテリア格子タイプ
FV-2	換気ファン	2	風量100m ³ /h 静圧60Pa	1階	給湯室、夜間受付	三菱電機(株)	VD-15ZXP13-C	天井換気扇(低騒音形) インテリア格子タイプ
FV-3	換気ファン	3	風量150m ³ /h 静圧60Pa	1階	相談室、休憩室、印刷室	三菱電機(株)	VD-18ZX13-C	天井換気扇(低騒音形) インテリア格子タイプ
FV-4	換気ファン	1	風量200m ³ /h 静圧60Pa	1階	実習室	三菱電機(株)	VD-18ZXP13-C	天井換気扇(低騒音形) インテリア格子タイプ
FV-5	換気ファン	2	風量80m ³ /h 静圧60Pa	1階	倉庫3、4	三菱電機(株)	VD-15Z13	天井換気扇(低騒音形) インテリア格子タイプ

名細市民センター

配置図

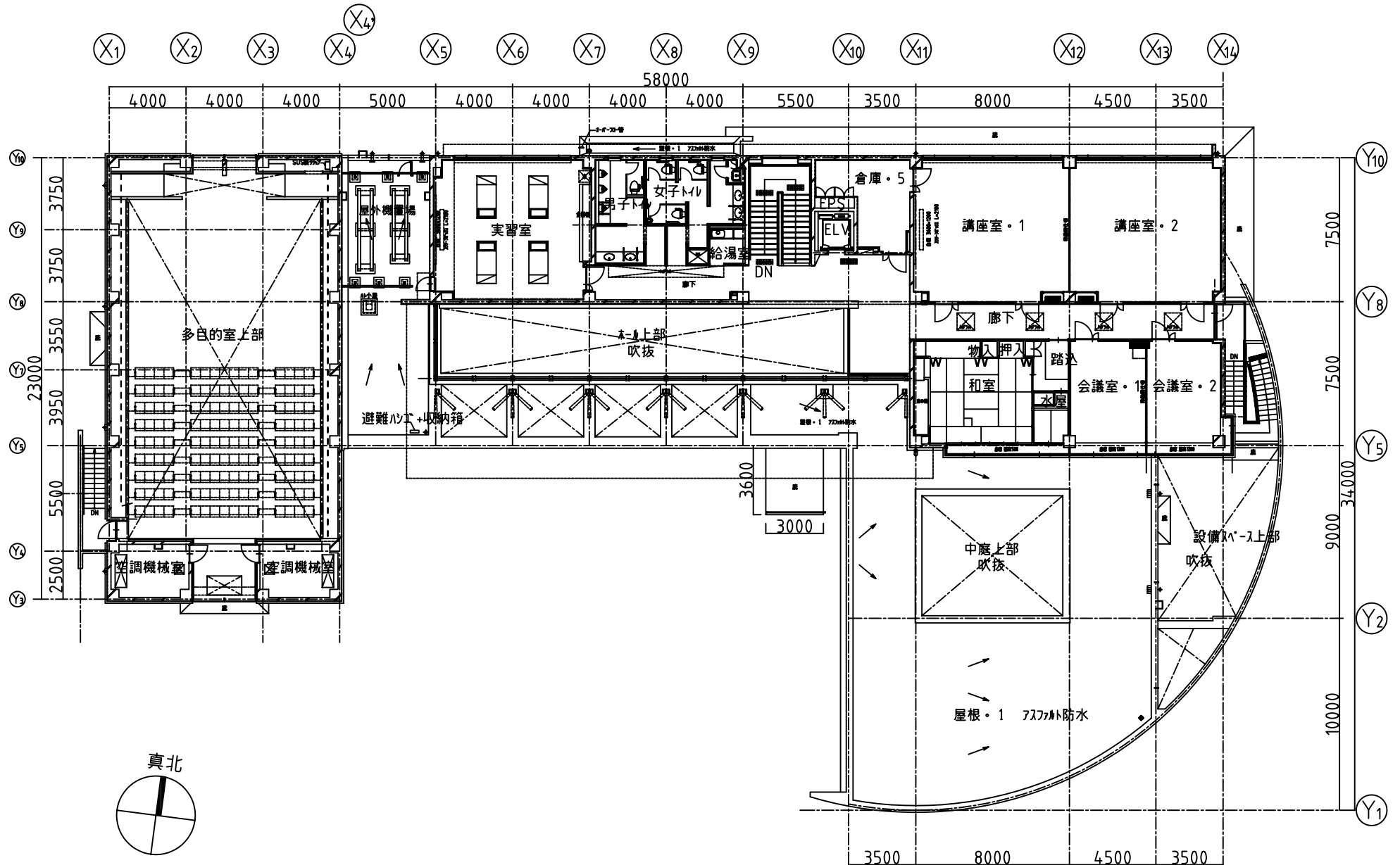


■ 1階平面図

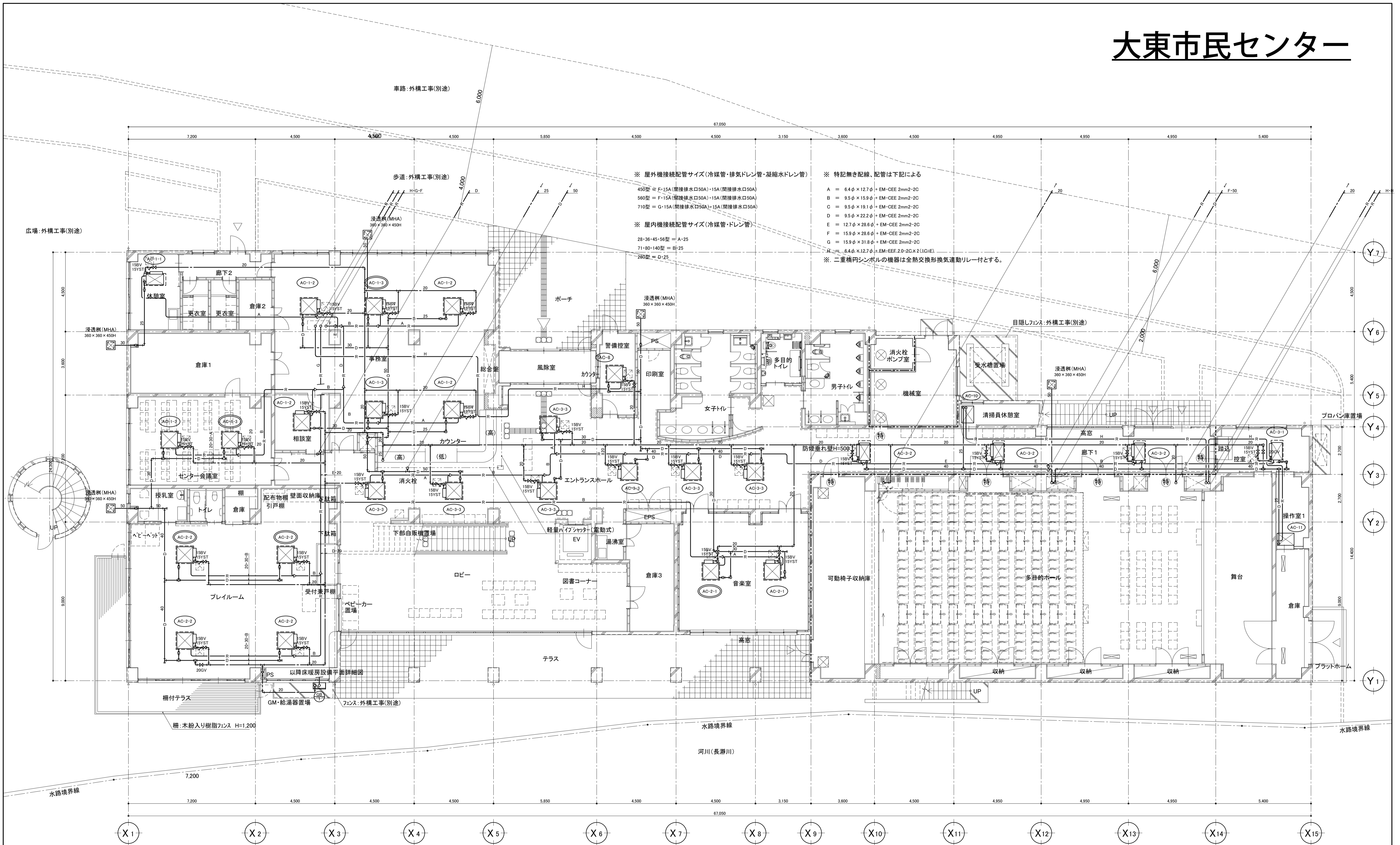


■ 2階平面図

名細市民センター



大東市民センター



※ 屋外機接続配管サイズ(冷媒管・排気ドレン管・凝縮水ドレン管)
 450型 = F-15A(間接排水口50A)・15A(間接排水口50A)
 560型 = F-15A(間接排水口50A)・15A(間接排水口50A)
 710型 = G-15A(間接排水口50A)・15A(間接排水口50A)

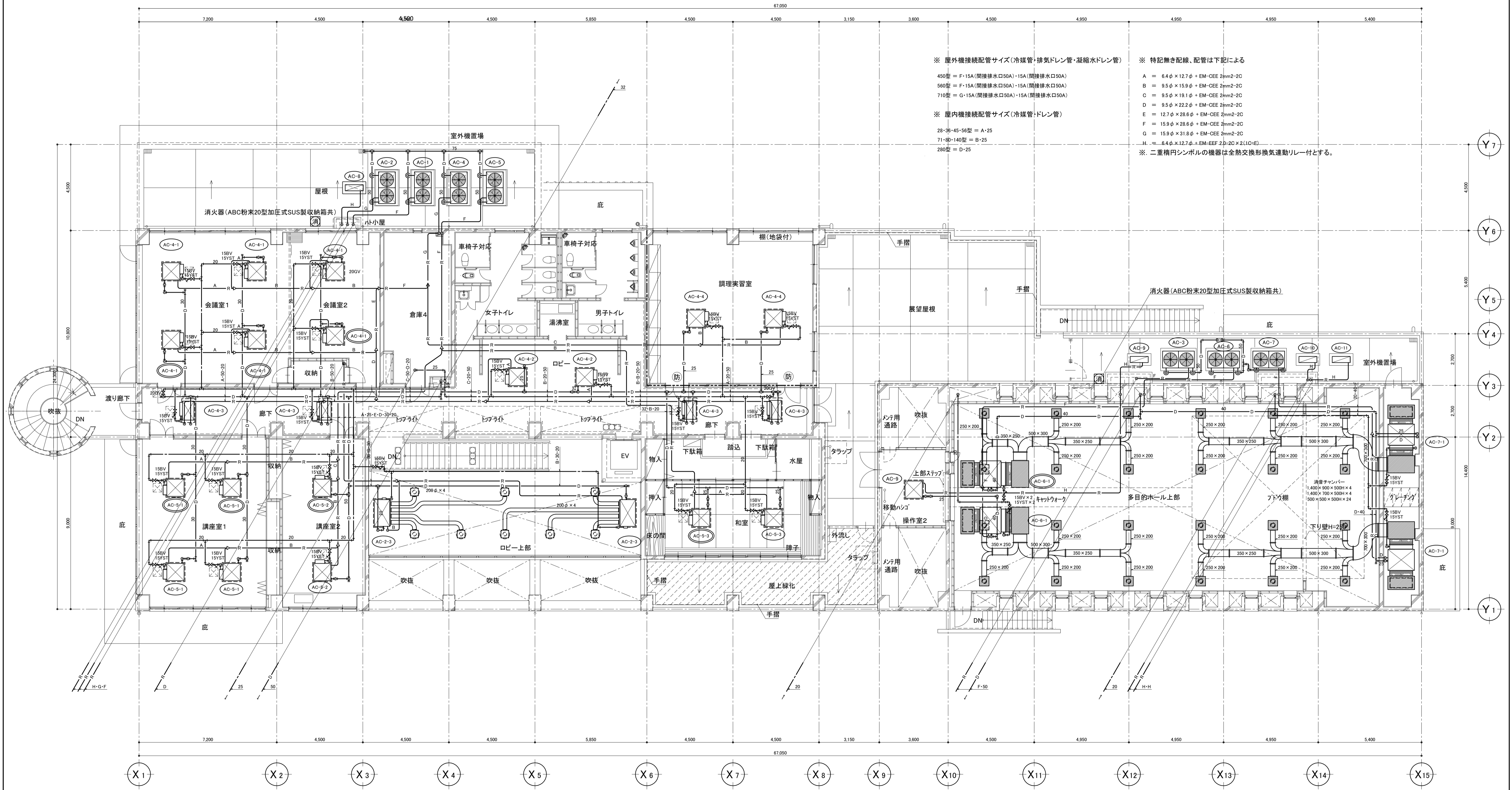
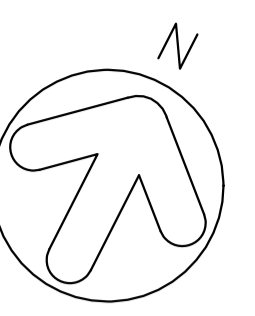
※ 屋内機接続配管サイズ(冷媒管・ドレン管)
 28・36・45・56型 = A-25
 71・80・140型 = B-25
 280型 = D-25

※ 特記無き配線、配管は下記による
 A = 6.4φ × 12.7φ + EM-CEE 2mm2-2C
 B = 9.5φ × 15.9φ + EM-CEE 2mm2-2C
 C = 9.5φ × 19.1φ + EM-CEE 2mm2-2C
 D = 9.5φ × 22.2φ + EM-CEE 2mm2-2C
 E = 12.7φ × 28.6φ + EM-CEE 2mm2-2C
 F = 15.9φ × 28.6φ + EM-CEE 2mm2-2C
 G = 15.9φ × 31.8φ + EM-CEE 2mm2-2C
 H = 6.4φ × 12.7φ + EM-EEF 2.0-2C × 2(LIC-E)
 ※ 二重積円シンの機器は全熱交換形換気運動リレー付とする。

1階平面図 1:100

- (特) 特定防火設備(建築工事)
- (防) 防火設備(建築工事)
- 防火区画を示す。貫通する配管、ダクト等は区画貫通処理を施すこと。
- ⊠ 床下点検口[1FL面]:600×600、床タイル用(歩行用)、施設設置付、ステンレス目地、FRP底版、密閉型(建築工事)
- ⊗ マンホール[1SL面]:600φ、軽荷重用、FRP製、ホト固定式、防水防臭型(建築工事)
- ⊞ 床下換気口 200×900×15(建築工事)

大東市民センター



※ 屋外機接続配管サイズ(冷媒管・排気ドレン管・凝縮水ドレン管)

450型 = F-15A(間接排水口50A)・15A(間接排水口50A)
 560型 = F-15A(間接排水口50A)・15A(間接排水口50A)
 710型 = G-15A(間接排水口50A)・15A(間接排水口50A)

※ 屋内機接続配管サイズ(冷媒管・ドレン管)

28・36・45・56型 = A・25
 71・80・140型 = B・25
 280型 = D・25

※ 特記無き配線、配管は下記による

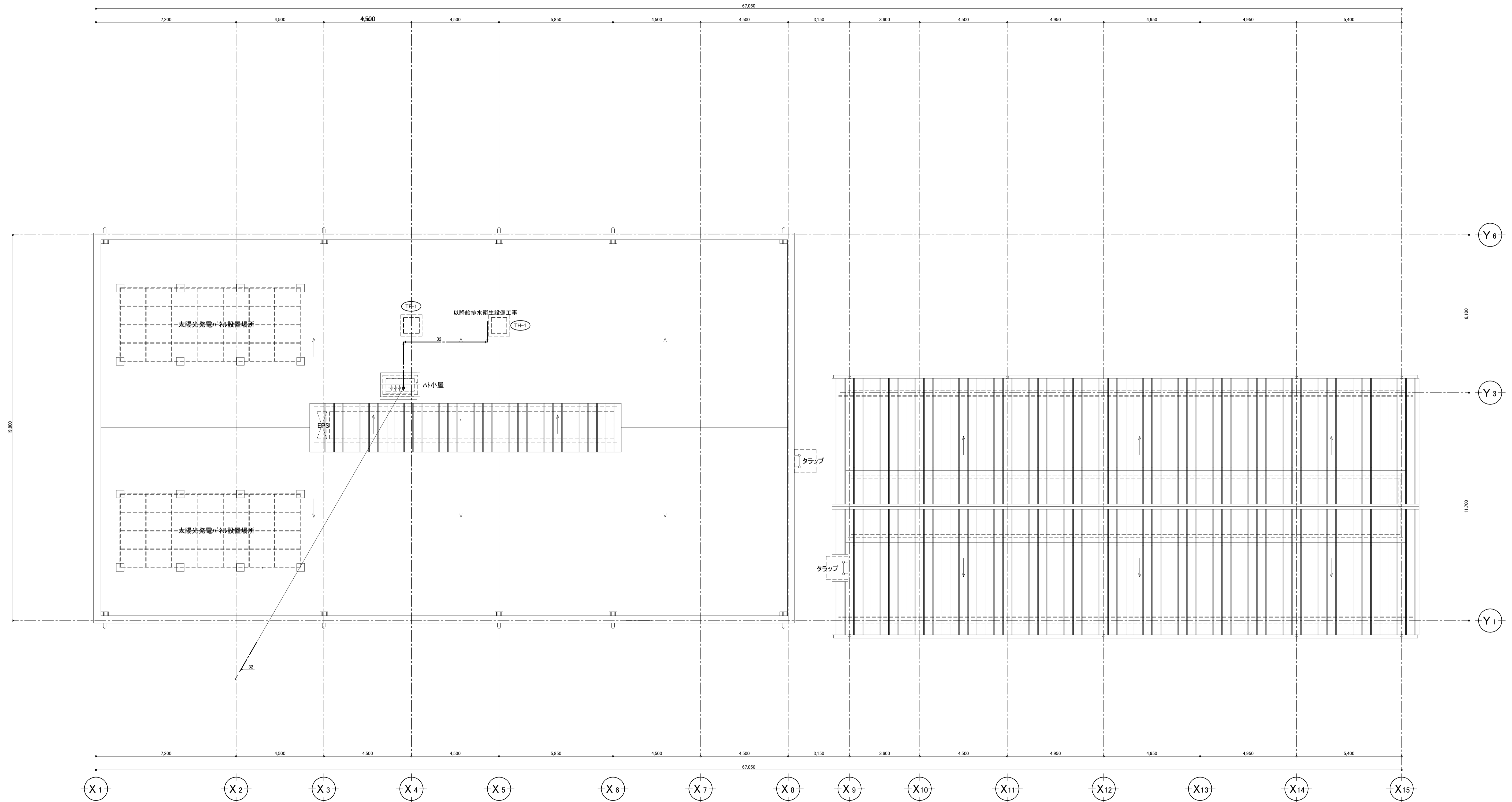
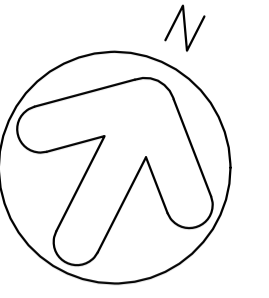
A = 6.4φ × 12.7φ + EM-CEE 2mm2-2C
 B = 9.5φ × 15.9φ + EM-CEE 2mm2-2C
 C = 9.5φ × 19.1φ + EM-CEE 2mm2-2C
 D = 9.5φ × 22.2φ + EM-CEE 2mm2-2C
 E = 12.7φ × 28.6φ + EM-CEE 2mm2-2C
 F = 15.9φ × 28.6φ + EM-CEE 2mm2-2C
 G = 15.9φ × 31.8φ + EM-CEE 2mm2-2C
 H = 6.4φ × 12.7φ + EM-EFF 2D-2C × 2(1C-E)

※ 二重槽円シボルの機器は全熱交換形換気運動リレー付とする。

2階平面図 1:100

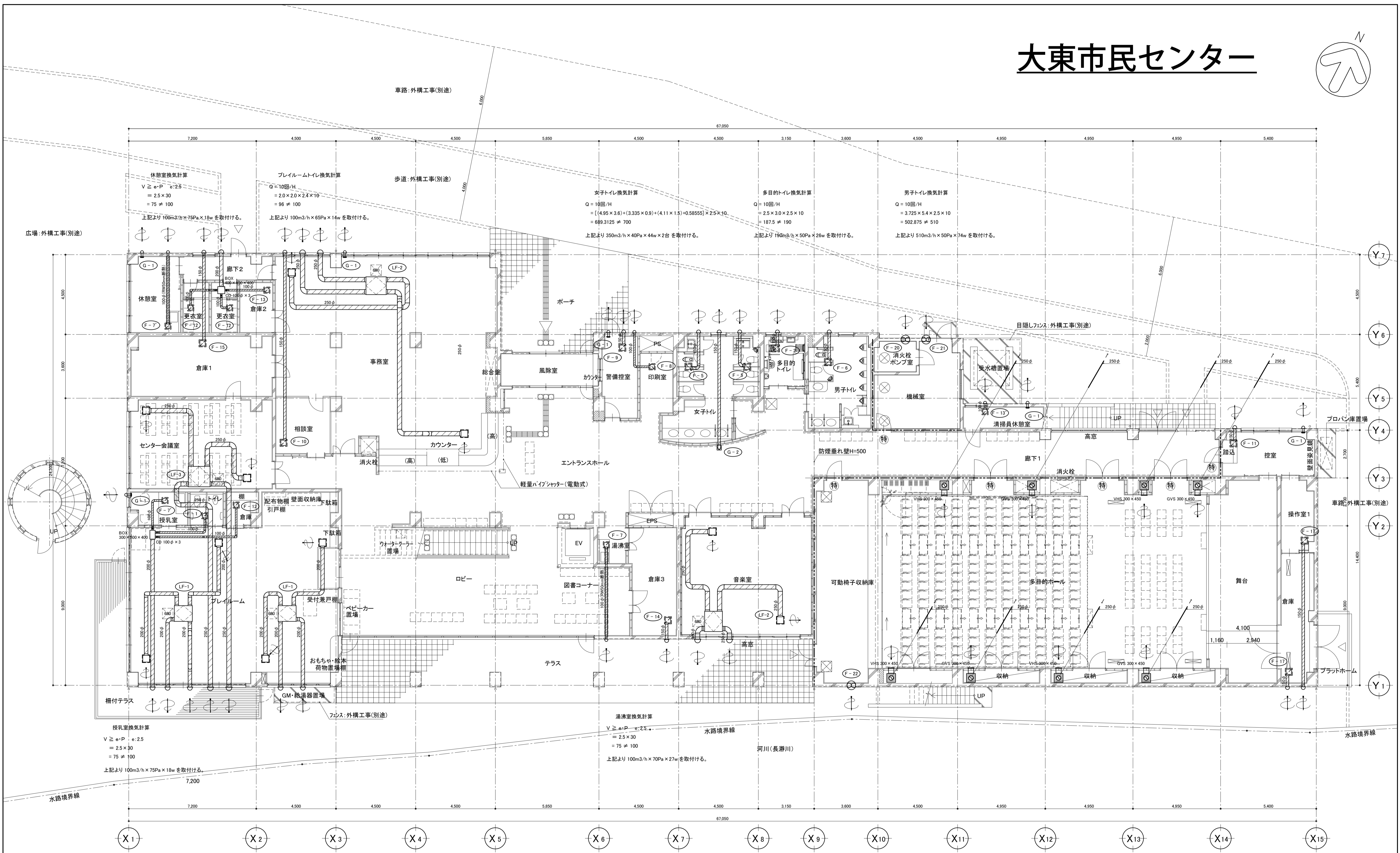
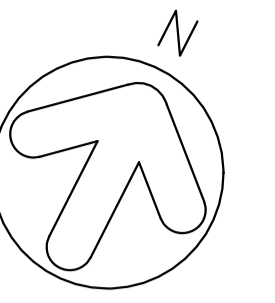
(特) 特定防火設備(建築工事)
 (防) 防火設備(建築工事)
 ----- 防火区画を示す。貫通する配管、ダクト類は区画貫通処理を施すこと。

大東市民センター



R 階平面図 1:100

大東市民センター



休憩室換気計算
 $V \geq e \cdot P \cdot e \cdot 2.5$
 $= 2.5 \times 30$
 $= 75 \neq 100$
 上記より 100m³/h × 75Pa × 18w を取付ける。

プレイルームトイレ換気計算
 $Q = 10 \text{ 回/H}$
 $= 2.0 \times 2.0 \times 2.4 \times 10$
 $= 96 \neq 100$
 上記より 100m³/h × 65Pa × 14w を取付ける。

女子トイレ換気計算
 $Q = 10 \text{ 回/H}$
 $= [(4.95 \times 3.6) + (3.335 \times 0.9) + (4.11 \times 1.5) + 0.58555] \times 2.5 \times 10$
 $= 689.3125 \neq 700$
 上記より 350m³/h × 40Pa × 44w × 2台 を取付ける。

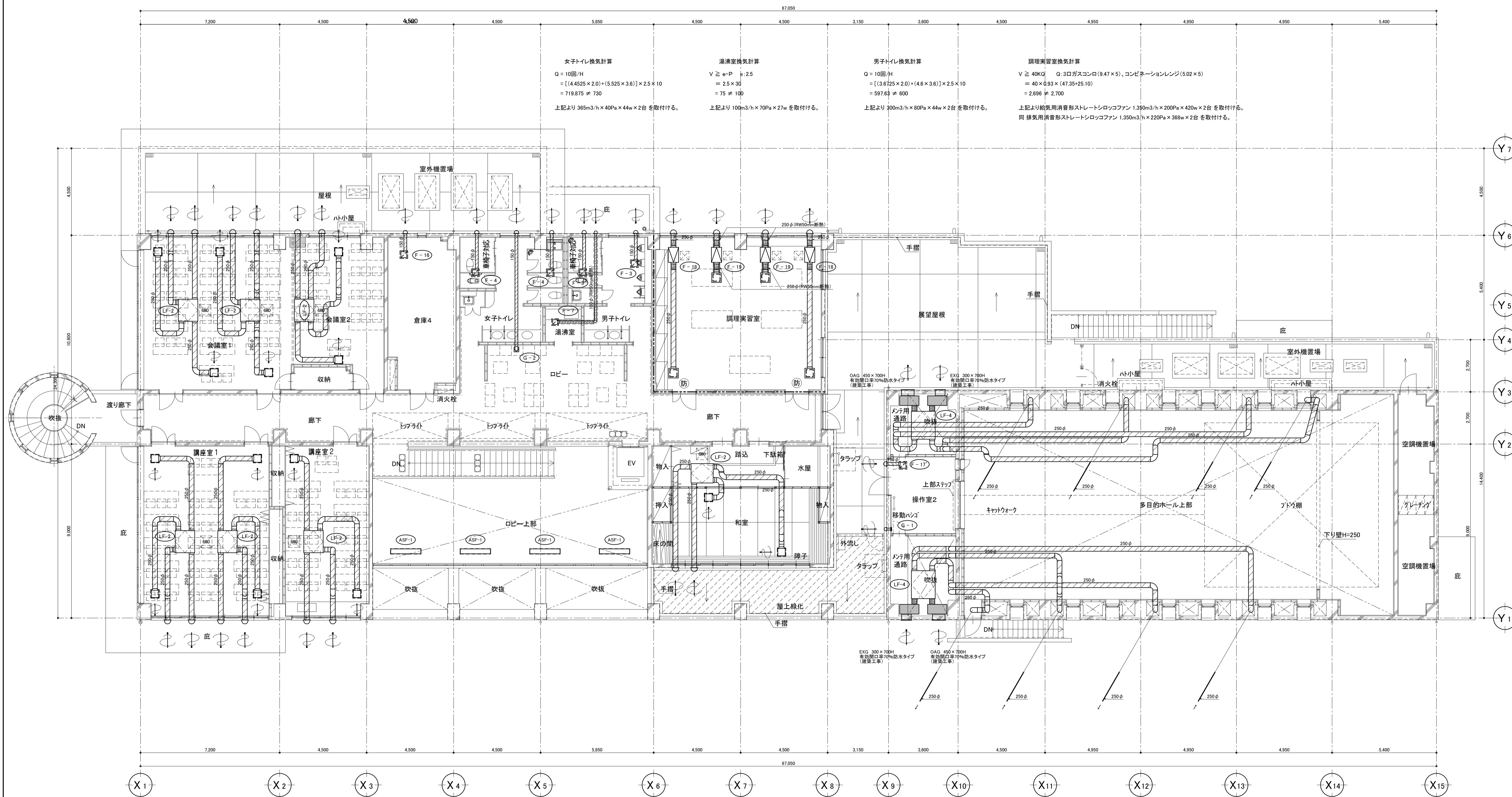
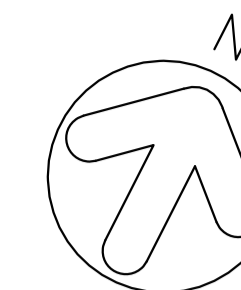
多目的トイレ換気計算
 $Q = 10 \text{ 回/H}$
 $= 2.5 \times 3.0 \times 2.5 \times 10$
 $= 187.5 \neq 190$
 上記より 190m³/h × 50Pa × 26w を取付ける。

男子トイレ換気計算
 $Q = 10 \text{ 回/H}$
 $= 3.725 \times 5.4 \times 2.5 \times 10$
 $= 502.875 \neq 510$
 上記より 510m³/h × 50Pa × 74w を取付ける。

1階平面図 1:100

- (特) 特定防火設備(建築工事)
- (防) 防火設備(建築工事)
- 防火区画を示す。貫通する配管、ダクト等は区画貫通処理を施すこと。
- ⊗ 床下点検口[1FL面]:600×600、床下利用(歩行用)、施設装置付、ステンレス目地、7mm底板、密閉型(建築工事)
- ⊗ マンホール[1SL面]:600φ、軽荷重用、FRP製、ホリ付固定式、防水防臭型(建築工事)
- ⊗ 床下換気口 200×900×15(建築工事)

大東市民センター



女子トイレ換気計算
 $Q = 10 \text{ 回/H}$
 $= [(4.4525 \times 2.0) + (5.525 \times 3.6)] \times 2.5 \times 10$
 $= 719.875 \neq 730$
 上記より 365m³/h × 40Pa × 44w × 2台 を取付ける。

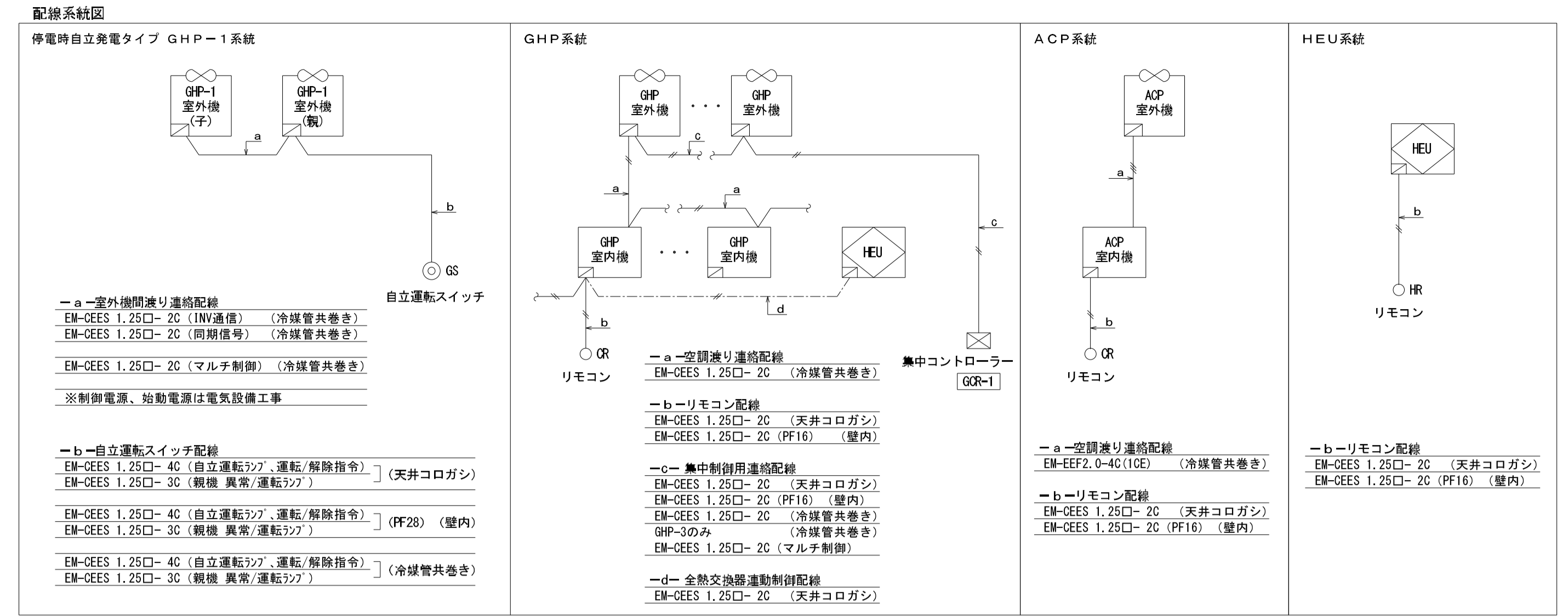
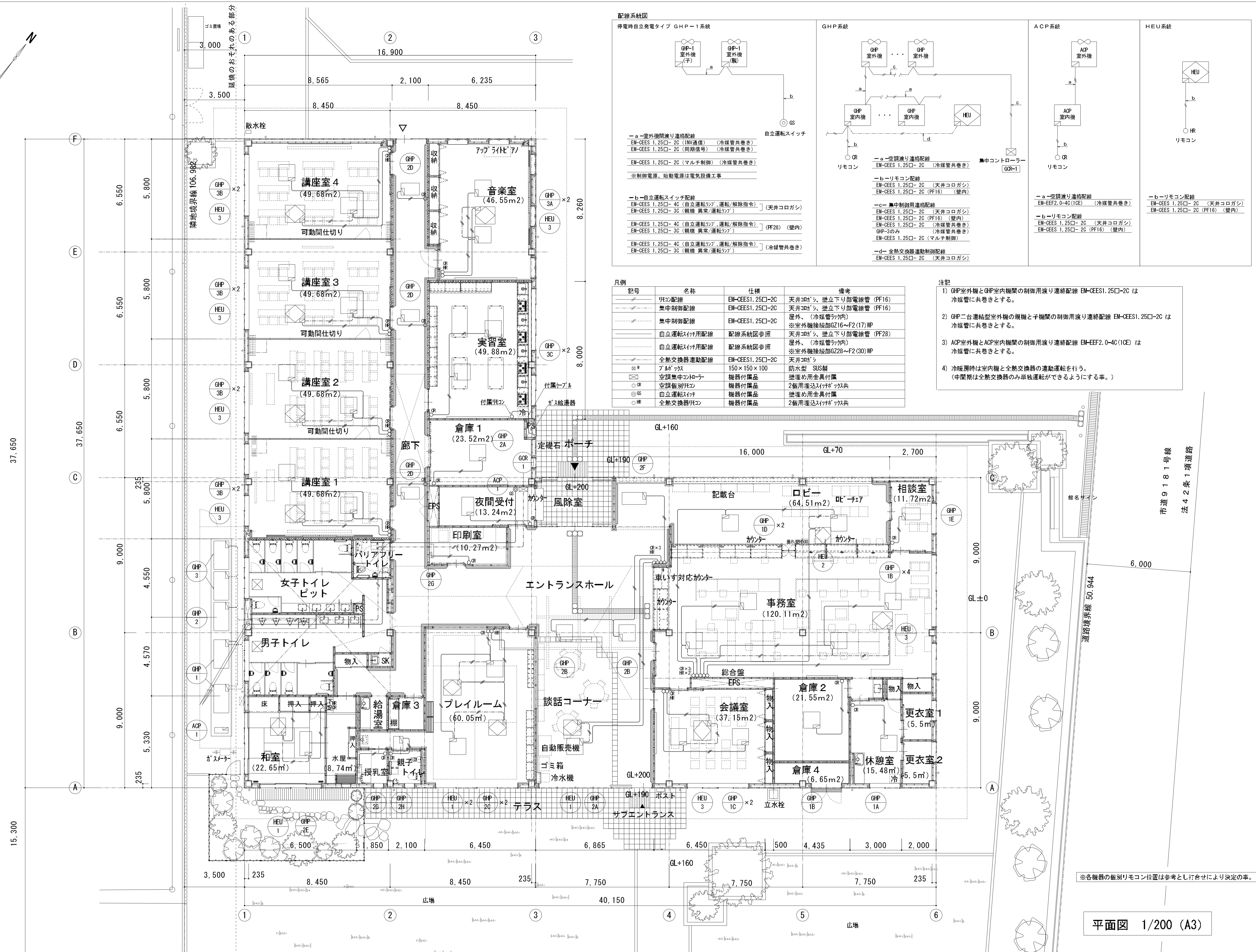
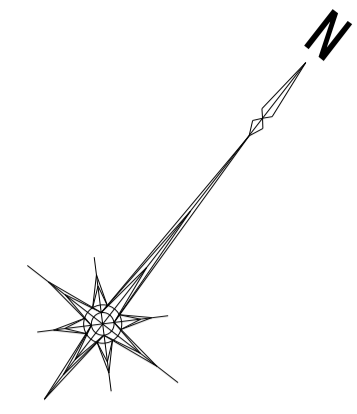
湯沸室換気計算
 $V \geq e \cdot P \quad e: 2.5$
 $= 2.5 \times 30$
 $= 75 \neq 100$
 上記より 100m³/h × 70Pa × 27w を取付ける。

男子トイレ換気計算
 $Q = 10 \text{ 回/H}$
 $= [(3.6725 \times 2.0) + (4.6 \times 3.6)] \times 2.5 \times 10$
 $= 597.63 \neq 600$
 上記より 300m³/h × 80Pa × 44w × 2台 を取付ける。

調理実習室換気計算
 $V \geq 40KQ$
 $Q: 3 \text{ 口ガスコンロ}(9.47 \times 5)$ 、コンベクションレンジ(5.02 × 5)
 $= 40 \times 0.93 \times (47.35 + 25.10)$
 $= 2,696 \neq 2,700$
 上記より給気用消音形ストレートシロッコファン 1.350m³/h × 200Pa × 420w × 2台 を取付ける。
 同 排気用消音形ストレートシロッコファン 1.350m³/h × 220Pa × 368w × 2台 を取付ける。

2階平面図 1:100

- (特) 特定防火設備(建築工事)
- (防) 防火設備(建築工事)
- 防火区画を示す。貫通する配管、ダクト類は区画貫通処理を施すこと。



凡例

記号	名称	仕様	備考
○	リモコン配線	EM-CEES1.25□-2C	天井コゴシ、壁立下り部電線管 (PF16)
○	集中制御配線	EM-CEES1.25□-2C	天井コゴシ、壁立下り部電線管 (PF16)
○	集中制御配線	EM-CEES1.25□-2C	屋外、(冷媒管が内)
○	自立運転スイッチ用配線	配線系統図参照	天井コゴシ、壁立下り部電線管 (PF28)
○	自立運転スイッチ用配線	配線系統図参照	屋外、(冷媒管が内)
○	全熱交換器運動配線	EM-CEES1.25□-2C	天井コゴシ
○	アルボックス	150×150×100	防水型 SUS製
○	空調集中コントローラ	機器付属品	壁埋め用金具付属
○	空調個別リモコン	機器付属品	2個用埋込タイプが共
○	自立運転スイッチ	機器付属品	壁埋め用金具付属
○	全熱交換器リモコン	機器付属品	2個用埋込タイプが共

- 注記
- GHP室外機とGHP室内機間の制御用配線 EM-CEES1.25□-2C は冷媒管に共巻きとする。
 - GHP二台連結型室外機の規模と子機間の制御用配線 EM-CEES1.25□-2C は冷媒管に共巻きとする。
 - ACP室外機とACP室内機間の制御用配線 EM-EEF2.0-4C(10E) は冷媒管に共巻きとする。
 - 冷暖房時は室内機と全熱交換器の運動運転を行う。(中間期は全熱交換器のみ単独運転ができるようにする。)

※各機器の個別リモコン位置は参考とし打合せにより決定の事。

平面図 1/200 (A3)

