

令和7年度 第1回図書館協議会次第

令和7年7月24日(木)午後2時から
川越市立中央図書館3階展示室

1 開 会

2 会長あいさつ

3 中央図書館長あいさつ

4 職員紹介

5 議題・報告

(1) 令和6年度事業報告について

(2) 令和7年度事業計画について

(3) 川越市立図書館運営方針の改定について

(4) 第四次川越市子ども読書活動推進計画の改定について

(5) その他

6 閉 会

令和6年度 川越市立図書館 主要事業報告

資料1

実施館	事業名	事業概要	実施状況 ※令和7年3月31日現在または令和6年度1年間の状況
全館	図書館資料の充実 (蔵書冊数、貸出数)	図書や雑誌などの資料を購入したり、寄贈されたものを受入れるなどして、蔵書の充実を図り、市民等の利用に供した。	資料購入費 7,555冊 23,522,299円 蔵書数 885,863冊(新聞・雑誌除く) (視聴覚資料 32,755点) 貸出数 1,340,311点(電子書籍は除く)
	学級訪問 学級招待	市立小学校3年生を対象に学級訪問及び学級招待、市立小学校1年生を対象に学級訪問を実施し、図書館の利用指導・ブックトーク等で読書の動機づけを行った。	3年生：学級訪問及び学級招待 32校 1年生：学級訪問10校
	ブックスタート	4か月児健診の会場において、保護者に赤ちゃんと一緒に絵本を楽しむことや親子のふれあいの大切さを伝えるため、絵本などを配布し子育て支援活動を行った。	1,842名に配布。
	障害者サービス	バリアフリー映画会を実施し、視聴覚に障害のある方も映画を楽しめる場を設けた。また、新規音訳者養成講座や点訳ボランティア養成講座を実施し、音訳や点訳に携わる人材の育成を図った。	バリアフリー映画会 7回(全館) 新規音訳者養成講座 14回(中央図書館) 点訳ボランティア養成講座 6回(西図書館)
	雑誌カバー広告事業	資料購入費に充てるため、雑誌の最新号に掛けるカバー及び書架に広告を掲示した。1館1誌あたり月1,000円。	広告掲載 3事業者 16誌(広告収入192,000円)
中央	一般向け事業	「紙芝居講座」、「楽しもう紙しばいのおはなし会」のほか、川越市提案型協同事業「ほしおさなえの世界を巡るスタンプラリー」に協力し、関連資料の展示などを行った。	紙芝居講座、楽しもう紙しばいのおはなし会等 合計8事業 40回開催 参加者 延べ429人 「川越市提案型協働事業『ほしおさなえの世界をめぐるスタンプラリー』にかかる特別展示」 10/26～11/10開催
	児童向け事業	対象年齢別のおはなし会を実施した。その他、工作教室や手話おはなし会等を実施した。学童保育室出張おはなし会の回数を拡大した。	各種おはなし会、工作教室等 合計21事業 151回開催 参加者 延べ2,749人
	郷土資料の保存活用	郷土への知識を深め愛着を持ってもらうために、郷土資料を読み解く郷土資料解題講座を行った。所蔵する貴重資料などを、デジタル化して図書館ホームページ上で公開した。	「『扇河岸記』を読み解く」(講師：山野清二郎氏)9月29日開催 参加者85人 デジタルアーカイブ 3点追加(27点公開) 閲覧回数15,996回
	電子書籍サービスの充実	電子書籍サービスの充実を図った。	資料購入費 354冊 1,440,342円 利用可能タイトル数 9,765タイトル 貸出数 21,574点
西	一般向け事業	「としょかん福袋」、「おとなのためのブックトーク」等を実施した。	バリアフリー映画会、としょかん福袋、おとなのためのブックトーク、点訳ボランティア養成講座 合計4事業 10回開催 参加者 延べ119人
	児童向け事業	対象年齢別の定例おはなし会や「環境月間リサイクル工作教室」等を実施した。	各種おはなし会、工作教室等 合計20事業 117回開催 参加者 延べ1,389人
東口	一般向け事業	「読み聞かせお悩み相談室」、「大人のためのおはなし会」等を実施した。資料展示「もっと知りたい認知症」や介護予防普及啓発講演会における「認知症にやさしい本棚」の出張展示等を実施した。	読み聞かせお悩み相談室、大人のためのおはなし会等 合計7事業 21回開催 参加者 延べ191人 介護予防普及啓発講演会出張展示 図書館案内資料200部配布
	児童向け事業	対象年齢別の定例おはなし会や「多言語おはなし会」等を実施した。その他、「図書館で謎解き」や「としょかんおしごとたいけん」など体験型の事業を行った。	定例のおはなし会、多言語おはなし会、図書館で謎解き、工作教室、ぬいぐるみおとまり会とおはなし会等 合計19事業 111回開催 参加者 延べ1,741人
高階	一般向け事業	「バリアフリー映画会」、「としょかん福袋」等を実施した。	バリアフリー映画会、としょかん福袋、大人のためのおはなし会 合計3事業 3回開催 参加者 延べ174人
	児童向け事業	対象年齢別の定例おはなし会を実施した。その他、夏休み向け行事等を実施した。	各種おはなし会、夏休み工作教室、科学あそび、赤ちゃん広場や子育てサロンへの講師派遣 合計12事業 99回開催 参加者 延べ979人

資料2

令和6年度

事業報告書

川越市立中央図書館

目 次

1. 事務事業の概要	1
2. 川越市立図書館略年表	2
3. 川越市立図書館配置図	3
4. 組織図	4
5. 図書館協議会の状況	4
6. 図書館コンピュータシステムの概要	5
7. 蔵書の状況	6
8. 登録者の状況	8
9. 貸出統計	9
10. 広域・相互利用の状況	10
11. 貸出状況	11
12. デジタルサービスの状況	13
13. リクエストの状況	14
14. 参考調査業務の状況	14
15. 障害者サービスの状況	15
16. 図書館施設の利用状況	16
17. 各種事業の状況	18
18. 視聴覚ライブラリーの状況	26
19. 広告事業など	27
○ 過去5年間における図書館運営状況の推移	28

※ 特に記載のない場合は、年度末の数値を掲載

1. 事務事業の概要

(1) 主要事業の概要

西図書館及び川越駅東口図書館にICタグによる蔵書管理システムを追加し、自動貸出機を各1台設置した。

包括連携協定の一事業として、明治安田生命相互会社主催のイベントに「こどもシゴト博2025in川越 図書館のシゴトを体験してみよう」を出展し、図書館資料を使用した簡単な工作(豆本作成)や、本の修理体験を行った。

(2) 蔵書の状況

令和6年度末で蔵書総数が885,863冊(内 視聴覚資料32,755点)となった。

各館の内訳は中央図書館が504,035冊(内 視聴覚資料6,875点)、西図書館が188,714冊(内 視聴覚資料9,732点)、川越駅東口図書館が71,437冊(内 視聴覚資料7,168点)、高階図書館が121,677冊(内 視聴覚資料8,980点)。

(3) 各館の事業

① 中央図書館

一般向けに「紙芝居講座」、「楽しもう紙芝居のおはなし会」のほか、川越市提案型協働事業「ほしおさなえの世界をめぐるスタンプラリー」に協力し、関連資料の展示などを行った。また、「郷土資料解題講座」を開催し、扇河岸の開設経緯と河岸の有様を詠んだ詩歌が記された『扇河岸記』の抄読を行った。その他、博物館の特別展に合わせて企画展示「どうぶつさんたち大集合！『川越動物園』」などを行った。

児童向け事業として、ブックスタート事業における絵本の説明や、成長段階に合ったおはなし会を実施したほか、学校向け事業として市内小学校への学級訪問及び学級招待を行った。また、令和4年度に開始した学童保育室出張おはなし会を17室に拡大した。

「バリアフリー映画会」などの映画会を定期的実施した。

② 西図書館

児童向け事業として、「夏休み工作教室」、「夏休み子ども点字教室」などのほか、定例や季節ごとにおはなし会を行った。また、「ぬいぐるみおとまり会」と題し、参加者のアンケートを基に図書館からおすすめ本を選び、貸出する事業を開催した。小中学生を対象とした体験型の事業として、「図書館お仕事体験」を実施し好評であった。

一般向け事業として、新たに「おとなのためのブックトーク」を開催した。

「年末特別企画！図書館職員おすすめコーナー」として、POPを掲示し図書館職員がすすめる資料の展示を行った。

③ 川越駅東口図書館

一般向け事業として、昔話の語りを中心に、当館では初めて「大人のためのおはなし会」を行った。世界アルツハイマーデー(9月21日)にちなみ、「認知症にやさしい本棚コーナー」を利用し、認知症に関する周知を行った。介護予防普及啓発講演会(2月3日)では、認知症に関する図書の出張展示を実施した。さらに、南公民館の地域学講座では職員が講師となり、関連書籍を所蔵していること、利用案内及び検索方法等を紹介した。

児童向け事業として、「図書館で謎解き」「としょかんおしごとたいけん」など体験型イベントのほか、定例や季節ごとのおはなし会や、4言語による「多言語おはなし会」を行った。中高校生向け事業では、「私の本棚へようこそ」として、高校生の作成したPOPとおすすめの本を展示した。

④ 高階図書館

児童向け事業は、「夏休み工作教室」、「科学あそび」などのほか、定例や季節ごとにスペシャルおはなし会を行った。

一般向け事業は、公民館と共催のバリアフリー映画会を行った。また、「大人のためのおはなし会」は食べ物テーマの絵本の読み聞かせなどを行った。

本との新たな出合いを提案する「としょかん福袋」は、お正月休みに読んでもらうため、例年と異なる年末に開催した。

公民館の子育てサロンや赤ちゃん広場に講師を派遣し、子育て支援事業に協力した。

2. 川越市立図書館略年表

T…大正 S…昭和 H…平成 R…令和

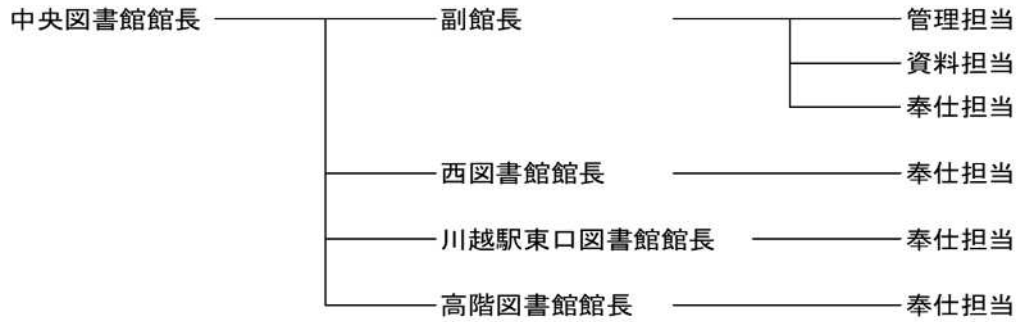
T4	5・1	旧南久保町に私立川越図書館開館。館長菅野政五郎、理事長安部立郎。	11・	西文化会館児童コーナー開設。
T5~6		安部立郎校訂『川越年代記・三芳野砂子』『川越素麺』『三芳野名勝図会』発行。	H2	10・川越第一・川越小学校学級招待開始。
T7	6・15	川越町立図書館として埼玉県知事より認可、町立図書館となる。	H3	4・2 第2期コンピュータシステム稼動。利用者用蔵書検索端末(OPAC)導入。
T11	12・1	市制施行にともない市立図書館となる。	7・	中学生向けおすすめ新刊リスト『星のかげら』創刊。
T14	5・1	創立10周年記念祝賀式開催。	H5	6・視覚障害者向けプライベートテープ作成開始。特別養護老人ホーム「やまぶき荘」に貸出文庫「やまぶき文庫」開設。
S7	10・5	旧北久保町に移転新築開館。	H6	3・30 『校注武蔵三芳野名勝図会』発行。
S20	3・31	児童閲覧室を閉鎖、市内駐屯中の軍隊に貸与。	H7	1・20 霞ヶ関南分室(霞ヶ関南小学校内)開設。
S24	10・1	創立35周年記念式典開催。『川越図書館のしおり』発行。	5・	ひよこおはなし会開始。
S25	4・30	図書館法公布。	10・	新移動図書館車やまぶき号巡回開始。
S28	11・10	『川越市立図書館郷土資料目録』第1版発行(以降平成4年まで改訂等により計8冊発行)。	H8	12・13 第3期コンピュータシステム稼動。
S37	6・1	小グループによる回覧制団体貸出制度を設け、家庭婦人を対象に配本貸出開始。“リーディング・ファイブ”と命名。	H9	3・31 図書館が薦める0~6歳向けの本リスト『ひよこBOOK』発行。
S41	10・28	創立50周年記念式典開催。『川越市立図書館50年のあゆみ』発行。	5・20	川越市立図書館配本所連絡協議会へ分室・配本所業務の委託開始。
S42	10・2	「家庭文庫友の会」を設立。	7・2	川越都市圏まちづくり協議会の7市町(川越市・坂戸市・鶴ヶ島市・日高市・川島町・毛呂山町・越生町)による広域利用開始。
S50	6・1	開架貸出室、児童貸出室を設置。一部開架制とする。	12・1	上福岡市・大井町と相互利用開始。
	12・	霞ヶ関北公民館配本所開設(以後、昭和56年まで市内8公民館に逐次設置)。	H12	10・1 狭山市と相互利用開始。
S57	1・19	川越市立図書館建設委員会設置。川合喜一市長より図書館建設について諮問。	10・27~29	R1 サイクル市開催(平成30年度まで年1回開催)。
	7・	「川越市立図書館図書館だより」創刊(以降平成18年第68号まで)。	H13	3・31 『川越市立図書館収蔵文書目録』(1)発行(以降平成24年(3)まで3冊発行、途中タイトルの一部変更あり)。
S58	11・16	川越市朗読の会(川越市立図書館音訳者グループの前身)発足。	12・26	霞ヶ関配本所・西文化会館児童コーナー廃止。
S59	10・31	三久保町に移転新築開館。AV資料(CD・カセットテープ・レコード)の視聴開始。南公民館より視聴覚ライブラリー移転。図書館コンピュータシステム導入(第1期)。	H14	2・ 第4期コンピュータシステム稼動。
	11・20	駐車場17箇所移動図書館やまぶき号運用開始。配本所を霞ヶ関北・霞ヶ関・高階南公民館に継続設置。	2・14	インターネット蔵書検索・予約サービス開始。
	12・15	対面朗読サービス開始。	3・	視覚障害者向けDAISY録音図書製作開始。
S61	4・1	川越市史編纂業務終了により、市史編纂室収集資料が移管される。	4・1	西図書館開館(磁気タグ方式の不正持ち出し防止装置導入)。川越市立図書館の名称を「川越市立中央図書館」に変更。一部カウンター業務の民間委託開始。ビデオ貸出開始。
	7・15	AV資料貸出開始。	7・21	川越駅東口図書館開館(磁気タグ方式の不正持ち出し防止装置導入)。
	9・7	にちようおはなし会開始。	11・1	利用者用蔵書検索端末(OPAC)からの予約申込受付開始。
S62	3・31	『川越市史研究』第2号発行(以降平成5年第4号まで3冊発行)。	12・1	『本の中の川越』発行。
	7・10	霞ヶ関東小学校の学校図書館研究事業に協力、学級訪問(ブックトーク等)を開始(2箇年)。	H15	8・22 ブックスタート開始。
	10・7	児童向けおすすめ新刊本リスト『きこえる?ぼくたちのおしゃべり』創刊。	9・	いないいないばあのおはなし会開始。
H元	4・	古谷東小学校の学校図書館研究事業に協力、学級訪問開始(2箇年)。	H16	3・31 『川越市立中央図書館収蔵和漢古書目録』発行。
	4・25	児童室だより『はろーぶっく』創刊。	5・10	東京国際大学図書館と相互協力開始。
	10・	一部の市立小学校へ学級訪問開始。	H17	10・1 ふじみ野市と相互利用開始。
			H18	1・5 中央図書館2階にICタグ方式の不正持ち出し防止ゲート設置(平成20年6月1階にも設置)。
			4・1	さいたま市と相互利用開始。
			H19	3・31 移動図書館「やまぶき号」廃止。
				『川越市立中央図書館所蔵郷土資料への道案内』発行。
			7・	霞ヶ関北配本所を予約資料受渡のみに変更。
			12・27	高階南配本所廃止。

- | | | | |
|----------|--|----------|-------------------------------------|
| H20 2・26 | 第5期コンピュータシステム稼動。インターネット端末利用者開放開始。DVD貸出開始。 | H27 4・1 | 図書館資料郵送貸出サービス開始。 |
| 3・5 | 予約資料のメールによる連絡開始。 | 5・1 | 川越に図書館が生まれて100年を迎え、この年は複数の記念事業を実施。 |
| 5・1 | 高階図書館開館(ICタグ方式の貸出・返却開始、不正持ち出し防止ゲート設置)。 | H29 3・31 | 『川越市立中央図書館収蔵文書目録』(4)発行 |
| H22 4・ | 全市立小学校(3年生対象)への学級訪問または学級招待を開始。 | H30 4・1 | 雑誌スポンサー制度に代わり川越市立図書館雑誌カバー広告事業を開始。 |
| H23 4・23 | 川越市立図書館が「平成23年度子どもの読書活動優秀実践図書館」として文部科学大臣表彰を受ける。 | R1 12・20 | 第7期コンピュータシステム稼動。デジタルアーカイブ公開。 |
| H24 1・1 | 返却遅滞者に対する貸出停止制度開始。中央図書館で雑誌スポンサー制度開始(以降西・川越駅東口・高階図書館で順次開始)。 | R2 11・5 | 川越市立図書館が「優良教育施設」として埼玉県教育委員会の表彰を受ける。 |
| 2・1 | 国立国会図書館の配信する「歴史的音源」の利用開始。 | R3 2・3 | 電子書籍サービス開始。 |
| H25 5・ | 霞ヶ関北配本所廃止。 | R4 10 | 「川越市立図書館運営方針」改定。 |
| H26 1・22 | 高階図書館でぬいぐるみおとまり会とおはなし会開始。 | R4 11 | 中央図書館1階に自動貸出機を2台設置。 |
| 2・26 | 第6期コンピュータシステム稼動。 | R5 3 | 「第四次川越市子ども読書活動推進計画」策定。 |
| 3・1 | 自宅端末による貸出期間延長導入。 | R6 1・5 | 4館閲覧室等において、公衆無線LANサービス(Wi-Fi)を開始。 |
| 5・15 | 中央図書館でバリアフリー映画会(副音声付き)を開始。 | R6 1・30 | 埼玉県教育委員会から「埼玉・教育ふれあい賞」受賞。 |
| | | R6 7・3 | 4館の指定場所において、飲食可能とした。 |
| | | R7 2 | 西・川越駅東口図書館にICタグによる蔵書管理システムを追加。 |
| | | R7 4・1 | 西・川越駅東口図書館に自動貸出機を各1台設置。 |

3. 川越市立図書館配置図



4. 組織図



5. 図書館協議会の状況

(1) 委員名簿

任期 令和7年1月17日～令和9年1月16日

令和7年3月31日現在

区分	氏名	選出団体等	備考
(1) 学校教育及び社会教育の関係者	林 志信	川越地区私立幼稚園・認定こども園協会	
	大澤 崇	川越市立霞ヶ関北小学校	
	浅野 聡	川越市校長会(中学校)	
	飯田 敦	川越市立川越高等学校	
	吉岡 一美	川越市公民館運営審議会	
	内藤 俊史	川越市社会教育委員協議会	
(2) 家庭教育の向上に資する活動を行う者	武藤 寛史	川越市子ども会育成団体連絡協議会	
	若林 英雄	川越市民生委員児童委員協議会連合会	
(3) 学識経験者	檜村 雅章	尚美学園大学教授	会長
	池内 淳	筑波大学准教授	
	廣川 康之	川越市障害者団体連絡協議会 (川越市視覚障害者福祉協会)	
	盛田 隆二	小説家	副会長
	佐藤 由来	公募委員	
	佐藤 葉子	公募委員	
	木幡 剛	公募委員	

(2) 図書館協議会の開催状況

年月日	会議内容	出席委員
令和6年7月19日(金)	1. 令和5年度事業報告について 2. 令和6年度事業計画について 3. その他	12名
令和7年1月22日(水)	1. 委嘱書交付 2. 正・副会長選出 3. (仮称)川越市図書館計画について 4. その他	12名

6. 図書館コンピュータシステムの概要

(1) 図書館コンピュータシステムの経過

	導入期	様式	本体機種	パッケージソフト
第Ⅰ期	昭和59年10月	オフコン	NECシステム150	NECLiCS
	漢字入力システムの導入			
第Ⅱ期	平成3年4月	オフコン	NECS3100/A100	NECLiCS- I
	利用者検索用パソコンの導入			
第Ⅲ期	平成8年12月	クライアントサーバー	NECExpressサーバー	NECLiCS-R
	各配本所とのオンライン開始			
第Ⅳ期	平成14年2月	クライアントサーバー	NECExpressサーバー	NECLiCS-RⅡ
	インターネットによる蔵書検索システム開始			
第Ⅴ期	平成20年2月	クライアントサーバー	NECExpressサーバー	NECLiCS-RⅢ
	モバイルによる蔵書検索システム開始・ICタグシステムの導入			
第Ⅵ期	平成26年2月	クライアントサーバー	NECExpressサーバー	NECLiCS-Re
	自宅端末による貸出延長導入・ホームページのリニューアル、スマートフォンへの対応開始			
第Ⅶ期	令和元年12月	クラウド	—	富士通WebiLis
	クライアント方式からクラウド方式に変更			

(2) 主なシステム

① 館内OPAC(4館共通)

- ・利用者用:タッチパネル式。蔵書検索・予約サービスが可能。

② Web蔵書検索システム

- ・インターネットを利用し、蔵書検索・予約・予約や貸出状況の確認が可能。
- ・ホームページからの貸出延長が可能。

③ 貸出業務補助システム

- ・自動貸出装置:利用者自身による貸出処理が可能。
中央2台(R4)、西1台(R7)、川越駅東口1台(R7)、高階2台(H20)
- ・不正持ち出し防止装置:貸出処理をせずに館外に図書等を持ち出すとブザーで知らせる。(ICタグ方式)
令和7年2月より西・川越駅東口図書館にもICタグによる蔵書管理システムが追加され、タトルテープ方式からICタグ方式になった。

④ その他

- ・市民開放用パソコン:WEBにアクセスし、レファレンスの補助として情報収集が可能。
- ・停電対策:無停電電源装置の接続で、停電時のバックアップ対策。

(3) 使用外部資料データ

- ①TRC-Tタイプ全件マーク ②TRC-ローカル・データ ③TRC AVマーク ④日本図書館協会AVマーク

(4) クラウド型電子書籍サービス

新型コロナウイルス感染症対応地方創生臨時交付金を活用して導入した。令和3年2月3日サービス開始。

- ・利用システム名称:LibrariE&TRC-DL(TRC電子図書館サービス)
- ・提供業者名:株式会社図書館流通センター
- ・インターネットを利用し、電子書籍コンテンツの貸出・閲覧・返却・予約が可能。
- ・文字サイズの変更、音声読み上げ機能対応コンテンツあり。

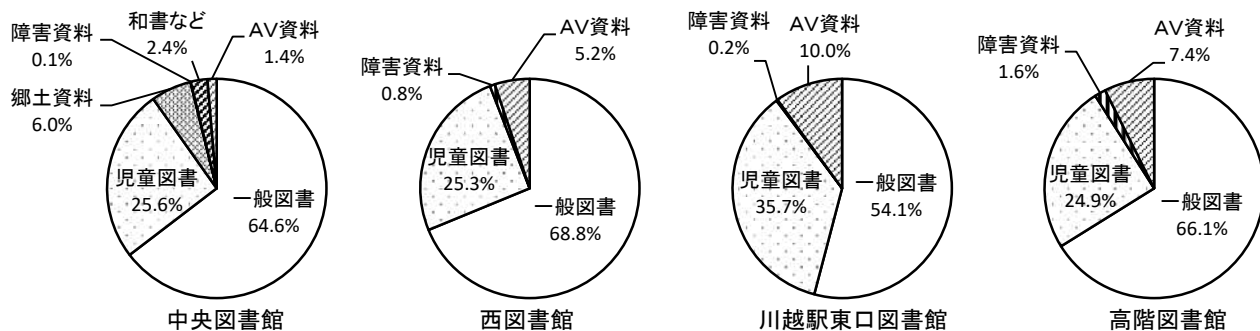
7. 蔵書の状況

(1) 種別蔵書冊数

単位(冊)

種別	中央図書館	(内)分室	西図書館	川越駅東口図書館	高階図書館	計
一般図書	325,695	(10,437)	129,823	38,641	80,461	574,620
児童図書	128,788	(5,614)	47,719	25,486	30,247	232,240
小計	454,483	(16,051)	177,542	64,127	110,708	806,860
郷土資料	30,178					30,178
図書計	484,661	(16,051)	177,542	64,127	110,708	837,038
(内)開架	168,643	(16,051)	130,969	62,835	93,085	455,532
近世史料	※ 111					※ 111
和書	※ 10,041					※ 10,041
貴重図書	※ 208					※ 208
障害資料	290		1,440	142	1,989	3,861
マイクロフィルム	※ 1,801					※ 1,801
その他	※ 48					※ 48
AV資料	6,875(※)		9,732	7,168	8,980	32,755
CD	5,719		5,684	5,876	4,848	22,127
CT	326		373	476	0	1,175
レコード	713		0	0	0	713
ビデオ	0		2,751	5	786	3,542
DVD	0		924	811	3,346	5,081
その他	※ 117		0	0	0	117
総計	504,035	(16,051)	188,714	71,437	121,677	885,863
市民1人当たりの蔵書冊数(令和7年4月1日現在、人口352,673人)						2.51

※保存状態・形状等によりデータを付すことに適さない資料は、未入力として管理している。



(2) 分類別蔵書構成

単位(冊)

類	中央図書館		西図書館		川越駅東口図書館		高階図書館		合計	構成比率
	一般図書	児童図書	一般図書	児童図書	一般図書	児童図書	一般図書	児童図書		
0 総記	16,437	1,255	4,832	666	1,083	216	2,755	248	27,492	3.4%
1 哲学・宗教	12,921	637	4,345	325	1,215	171	2,861	177	22,652	2.8%
2 歴史・地理	37,121	5,688	12,209	2,202	3,088	875	6,925	867	68,975	8.5%
3 社会科学	53,434	4,132	17,172	2,980	5,039	1,002	10,467	1,120	95,346	11.8%
4 自然科学	18,990	11,590	9,542	4,873	2,608	2,304	6,363	2,420	58,690	7.3%
5 技術	25,684	3,582	11,805	1,849	4,161	838	9,552	948	58,419	7.2%
6 産業	10,230	2,067	3,892	1,313	1,193	570	2,950	628	22,843	2.8%
7 芸術	28,072	4,300	12,474	1,896	3,027	1,007	7,629	956	59,361	7.4%
8 言語	5,560	1,116	2,529	633	811	343	1,670	315	12,977	1.6%
9 文学	117,246	43,376	51,023	13,376	16,416	6,940	29,289	8,746	286,412	35.6%
E 絵本	0	48,940	0	16,776	0	10,423	0	13,165	89,304	11.1%
C 紙芝居	0	2,105	0	830	0	797	0	657	4,389	0.5%
計	325,695	128,788	129,823	47,719	38,641	25,486	80,461	30,247	806,860	100.0%

(3) 受入種別増減冊数

単位(冊)

種別		一般図書	児童図書	郷土資料	小計	マイクロ フィルム	障害資料	AV資料	合計
中央図書館	購入	1,709	976	39	2,724	0	0	2	2,726
	寄贈	411	210	375	996	0	0	0	996
	編入	72	39	140	251	0	0	1	252
	計	2,192	1,225	554	3,971	0	0	3	3,974
	除籍	2,395	81	191	2,667	0	0	1	2,668
	差引増減	-203	1,144	363	1,304	0	0	2	1,306
(内) 霞ヶ関南分 室	購入	0	0		0				0
	寄贈	0	0		0				0
	編入	0	0		0				0
	除籍	90	1		91				91
西図書館	購入	1,145	751		1,896		0	28	1,924
	寄贈	357	48		405		3	7	415
	編入	41	40		81		3	0	84
	計	1,543	839	0	2,382	0	6	35	2,423
	除籍	421	217		638		0	14	652
	差引増減	1,122	622	0	1,744	0	6	21	1,771
川越駅東口 図書館	購入	1,025	706		1,731		0	24	1,755
	寄贈	227	27		254		0	0	254
	編入	32	16		48		0	0	48
	計	1,284	749	0	2,033	0	0	24	2,057
	除籍	1,221	439		1,660		0	68	1,728
	差引増減	63	310	0	373	0	0	-44	329
高階図書館	購入	882	268		1,150		0	0	1,150
	寄贈	346	38		384		226	1	611
	編入	39	16		55		0	1	56
	計	1,267	322	0	1,589	0	226	2	1,817
	除籍	2,602	161		2,763		0	170	2,933
	差引増減	-1,335	161	0	-1,174	0	226	-168	-1,116
合 計	購入	4,761	2,701	39	7,501	0	0	54	7,555
	寄贈	1,341	323	375	2,039	0	229	8	2,276
	編入	184	111	140	435	0	3	2	440
	計	6,286	3,135	554	9,975	0	232	64	10,271
	除籍	6,639	898	191	7,728	0	0	253	7,981
	差引増減	-353	2,237	363	2,247	0	232	-189	2,290

(4) 新聞・雑誌タイトル数

単位(紙/誌)

		中央図書館				西図書館		川越駅東口図書館		高階図書館	
		新聞	雑誌	雑誌内訳		新聞	雑誌	新聞	雑誌	新聞	雑誌
				一般雑誌	郷土雑誌						
所蔵	購 入	22	184	178	6	20	101	15	101	14	121
	寄 贈	6	122	107	15	2	4	0	3	1	4
	移 管	10	107	107							
	計	38	413	392	21	22	105	15	104	15	125
年間受入	購 入	22	123	117	6	20	99	15	101	13	106
	寄 贈	6	120	105	15	2	4	0	3	1	4
	計	28	243	222	21	22	103	15	104	14	110
	うち分室	0	0	0							

※令和3年度から移管を掲載。移管資料とは、購入した館の開架期間、または保存期間を経過後、別の館で保存するもの。

8. 登録者の状況

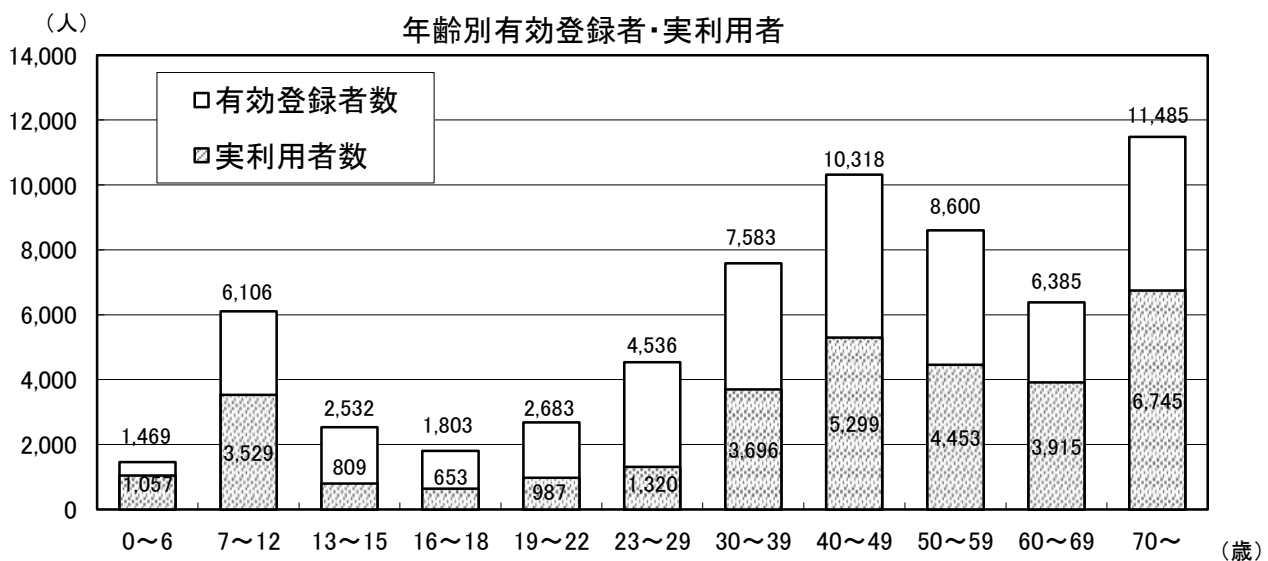
(1) 年齢別登録者数

単位(人)

年齢帯(歳)	0～6	7～12	13～15	16～18	19～22	23～29	30～39	40～49	50～59	60～69	70～	計
有効登録者数	1,469 (1,644)	6,106 (6,322)	2,532 (2,860)	1,803 (1,861)	2,683 (2,936)	4,536 (4,645)	7,583 (7,846)	10,318 (11,061)	8,600 (8,604)	6,385 (6,536)	11,485 (11,727)	63,500 (66,042)
構成比	2.3% (2.5%)	9.6% (9.6%)	4.0% (4.3%)	2.8% (2.8%)	4.2% (4.4%)	7.1% (7.0%)	11.9% (11.9%)	16.2% (16.7%)	13.5% (13.0%)	10.1% (9.9%)	18.3% (17.9%)	100% (100%)
実利用者数	1,057 (1,185)	3,529 (3,763)	809 (879)	653 (672)	987 (1,038)	1,320 (1,396)	3,696 (3,811)	5,299 (5,572)	4,453 (4,327)	3,915 (3,846)	6,745 (6,652)	32,463 (33,141)
利用率	72.0% (72.1%)	57.8% (59.5%)	32.0% (30.7%)	36.2% (36.1%)	36.8% (35.4%)	29.1% (30.1%)	48.7% (48.6%)	51.4% (50.4%)	51.8% (50.3%)	61.3% (58.8%)	58.7% (56.7%)	51.1% (50.2%)

※()内は前年度

※有効登録者数は使用可能な利用カードの所有者数、実利用者数は当該年度中に利用があった人数。(市外居住者を含む)



(2) 地区別登録者数及び貸出冊数

人口は令和7年4月1日現在

	住所	人口(人)	有効登録者(人)	実利用者(人)	新規登録者(人)	登録率(%)	貸出冊数(冊)		有効登録者1人あたりの貸出冊数(冊)
							当年度	(前年度)	
市内在住者	本庁管内	106,373	21,450	11,526	2,536	20.2%	504,649	(526,404)	23.5
	芳野地区	5,299	634	310	75	12.0%	14,306	(14,166)	22.6
	古谷地区	10,010	1,147	596	157	11.5%	27,452	(24,919)	23.9
	南古谷地区	25,127	2,492	1,218	313	9.9%	47,915	(48,189)	19.2
	高階地区	53,754	9,873	5,029	1,101	18.4%	198,670	(205,561)	20.1
	福原地区	20,827	2,346	1,131	277	11.3%	43,585	(46,464)	18.6
	大東地区	35,011	4,442	2,224	560	12.7%	90,970	(97,363)	20.5
	霞ヶ関地区	38,058	6,413	3,183	694	16.9%	129,680	(139,957)	20.2
	霞ヶ関北地区	16,446	3,810	2,222	400	23.2%	96,281	(103,274)	25.3
	名細地区	29,960	4,718	2,358	488	15.7%	98,589	(107,052)	20.9
	山田地区	11,808	1,545	762	187	13.1%	30,230	(31,068)	19.6
	計	352,673	58,870	30,559	6,788	16.7%	1,282,327	(1,344,417)	21.8
	在学・在勤 広域・相互利用	-	4,615	1,899	633	-	57,905	(63,083)	12.5
	その他	-	15	5	3	-	79	(49)	-
	合計	352,673	63,500	32,463	7,424	-	1,340,311	(1,407,549)	21.1

※()内は前年度

9. 貸出統計

(1) 種別貸出統計

単位(冊)

種別		一般図書	児童図書	郷土資料	障害資料	雑誌	AV資料	合計
館名								
中央図書館	本年度	268,357	185,595	51	186	24,619	11,659	490,467
	前年度	(274,469)	(185,027)	(11)	(111)	(25,721)	(11,363)	(496,702)
	増減	△ 6,112	568	40	75	△ 1,102	296	△ 6,235
(内) 霞ヶ関南分室	本年度	2,855	261		0	66	66	3,248
	前年度	(2,961)	(297)		(1)	(130)	(52)	(3,441)
	増減	△ 106	△ 36		△ 1	△ 64	14	△ 193
西図書館	本年度	205,280	108,167	1	189	18,976	13,808	346,421
	前年度	(216,068)	(125,815)	(6)	(249)	(20,462)	(15,932)	(378,532)
	増減	△ 10,788	△ 17,648	△ 5	△ 60	△ 1,486	△ 2,124	△ 32,111
川越駅東口 図書館	本年度	131,059	59,338	0	46	13,309	9,377	213,129
	前年度	(129,733)	(68,061)	(0)	(16)	(13,513)	(12,277)	(223,600)
	増減	1,326	△ 8,723	0	30	△ 204	△ 2,900	△ 10,471
高階図書館	本年度	145,699	100,033	0	2,711	16,283	25,568	290,294
	前年度	(151,522)	(108,480)	(0)	(2,541)	(16,867)	(29,305)	(308,715)
	増減	△ 5,823	△ 8,447	0	170	△ 584	△ 3,737	△ 18,421
計	本年度	750,395	453,133	52	3,132	73,187	60,412	1,340,311
	前年度	(771,792)	(487,383)	(17)	(2,917)	(76,563)	(68,877)	(1,407,549)
	前年比	△ 21,397	△ 34,250	35	215	△ 3,376	△ 8,465	△ 67,238

※令和元年度のシステム変更に伴い、各種統計の貸出冊数に障害資料(一部)を含める。

(2) 団体貸出統計

	団体数 (件)	貸出 (冊)
中央図書館	207	14,830
西図書館	45	2,775
川越駅東口図書館	45	2,912
高階図書館	43	2,670
計	340	23,187

(3) 相互貸借

単位(冊)

	貸出	借受
中央図書館	2,647	2,263
西図書館	1,092	2,774
川越駅東口図書館	528	3,065
高階図書館	669	1,580
計	4,936	9,682

10. 広域・相互利用の状況

(1) 広域利用

※()内は前年度

住 所	有効登録者数 (人)	利用者数 (人)	新規登録者数 (人)	貸出冊数 (冊)	登録者一人あたりの 貸出冊数(冊)
坂 戸 市	527	2,346	65	5,181 (5,687)	9.8 (10.5)
鶴ヶ島市	1,133	6,776	112	17,254 (18,665)	15.2 (15.2)
川 島 町	182	580	27	1,331 (1,314)	7.3 (6.8)
毛 呂 山 町	72	125	12	405 (357)	5.6 (5.0)
越 生 町	16	24	3	101 (41)	6.3 (2.9)
鳩 山 町	7	28	7	48 -	6.9 -
合 計	1,937	9,879	226	24,320 (26,064)	12.6 (12.7)

※鳩山町は令和6年4月1日に埼玉県川越都市圏まちづくり協議会(レインボー協議会)に加入した。

(2) 相互利用

※()内は前年度

住 所	有効登録者数 (人)	利用者数 (人)	新規登録者数 (人)	貸出冊数 (冊)	登録者一人あたりの 貸出冊数(冊)
ふじみ野市	705	3,480	110	7,934 (8,541)	11.3 (12.0)
狭 山 市	429	1,953	69	4,655 (5,929)	10.9 (13.5)
さいたま市	283	673	52	1,601 (1,922)	5.7 (7.0)
日 高 市	205	571	20	1,629 (2,155)	7.9 (9.9)
合 計	1,622	6,677	251	15,819 (18,547)	9.8 (11.3)

(3) 川越市民の広域利用の利用状況

※()内は前年度

利用先市町名	有効登録者数 (人)	利用者数 (人)	新規登録者数 (人)	貸出冊数 (冊)	登録者一人あたりの 貸出冊数(冊)
坂 戸 市	780	2,837	53	7,549 (8,704)	9.7 (10.8)
鶴ヶ島市	1,501	16,497	249	62,512 (62,628)	41.6 (41.5)
川 島 町	460	1,080	56	5,333 (6,865)	11.6 (14.9)
毛 呂 山 町	384	1,090	25	3,282 (3,084)	8.5 (8.2)
越 生 町	97	50	5	243 (317)	2.5 (3.4)
鳩 山 町	67	6	3	8 -	0.1 -
合 計	3,289	21,560	391	78,927 (81,598)	24.0 (25.2)

(4) 川越市民の相互利用の利用状況

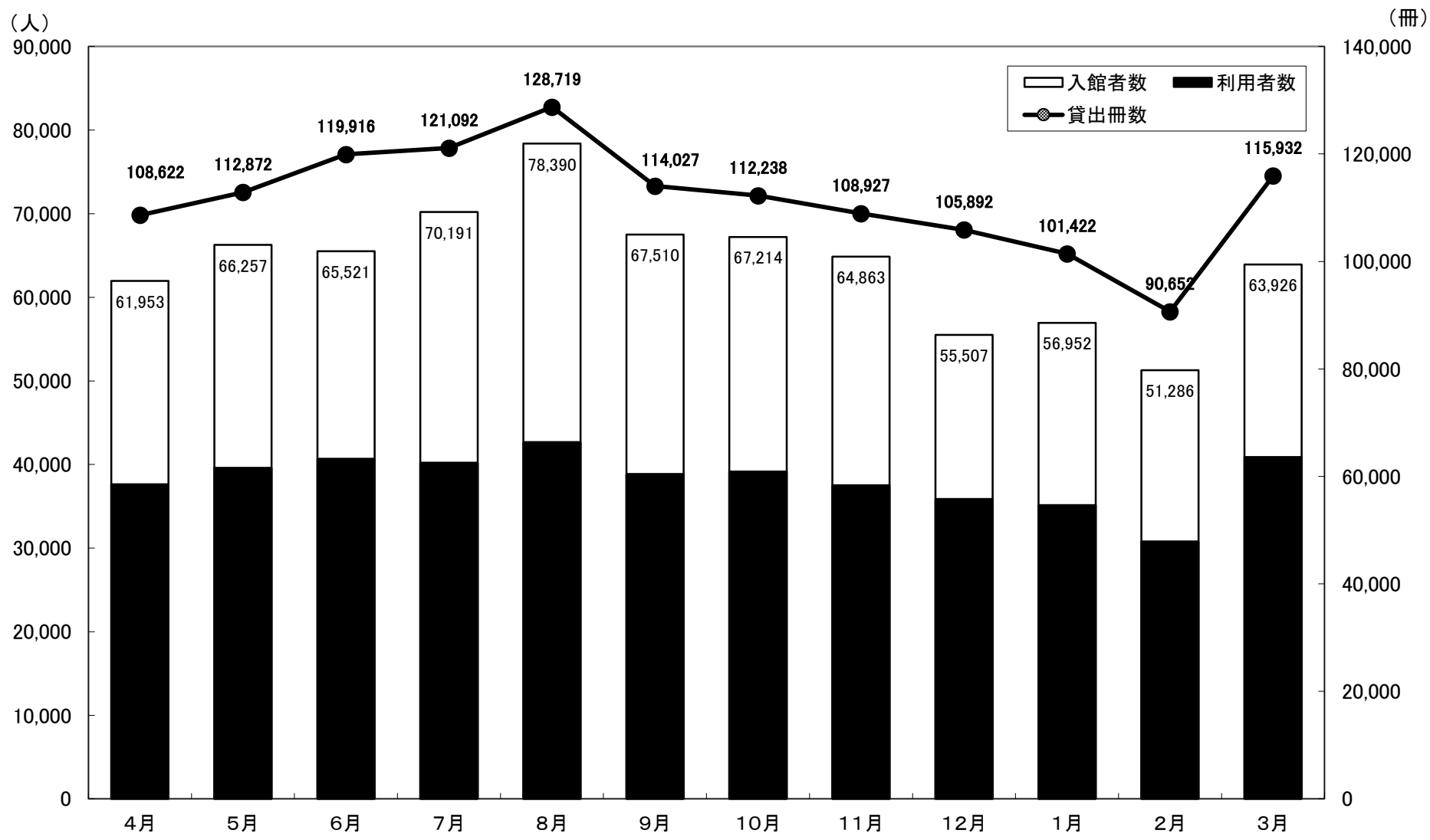
※()内は前年度

利用先市町名	有効登録者数 (人)	利用者数 (人)	新規登録者数 (人)	貸出冊数 (冊)	登録者一人あたりの 貸出冊数(冊)
ふじみ野市	2,737	14,718	296	56,580 (81,933)	20.7 (30.3)
狭 山 市	4,814	12,426	115	38,532 (35,868)	8.0 (7.7)
さいたま市	522	4,828	187	22,365 (19,942)	42.8 (41.4)
日 高 市	784	741	20	3,586 (4,168)	4.6 (5.5)
合 計	8,857	32,713	618	121,063 (141,911)	13.7 (16.4)

(1) 月間の貸出冊数・利用者数

区分		4月	5月	6月	7月	8月	9月	10月	11月	12月	1月	2月	3月	計
中央図書館	開館日数(日)	25	27	25	25	27	25	26	26	23	22	15	25	291
	入館者数(人)	15,174	18,398	17,843	18,776	20,600	18,570	18,379	17,079	12,819	12,173	9,321	14,295	193,427
	利用者数(人)	16,231	17,274	17,998	17,598	18,830	17,056	17,474	16,375	15,729	16,010	12,397	18,140	201,112
	貸出冊数(冊)	38,948	41,230	44,856	44,767	47,216	42,533	41,825	40,231	38,560	38,137	29,661	42,503	490,467
	本・雑誌(冊)	37,843	40,187	43,721	43,797	46,224	41,666	40,857	39,269	37,561	37,257	28,999	41,427	478,808
	AV(点)	1,105	1,043	1,135	970	992	867	968	962	999	880	662	1,076	11,659
(内) 南震分室	利用者数(人)	107	110	114	90	115	111	110	100	98	93	101	117	1,266
	本・雑誌(冊)	282	243	240	242	294	284	259	255	299	258	264	262	3,182
	AV(点)	0	2	1	0	1	10	14	11	12	3	3	9	66
西図書館	開館日数(日)	25	27	25	25	27	25	26	26	23	19	20	25	293
	入館者数(人)	15,778	16,425	15,979	16,962	19,744	16,865	16,369	16,049	14,463	12,989	13,892	16,422	191,937
	利用者数(人)	8,228	8,303	8,445	8,579	9,222	8,229	8,025	7,762	7,416	6,709	6,946	8,714	96,578
	貸出冊数(冊)	29,026	28,962	30,574	31,534	34,470	29,217	27,999	27,456	27,030	24,462	24,801	30,890	346,421
	本・雑誌(冊)	27,779	27,785	29,411	30,348	33,274	28,071	26,798	26,351	25,861	23,501	23,778	29,656	332,613
	AV(点)	1,247	1,177	1,163	1,186	1,196	1,146	1,201	1,105	1,169	961	1,023	1,234	13,808
川越駅東口図書館	開館日数(日)	24	26	25	25	26	25	25	25	23	22	17	26	289
	入館者数(人)	17,257	16,203	16,270	17,371	18,164	16,251	15,543	15,495	14,107	17,396	14,121	19,538	197,716
	利用者数(人)	6,722	7,142	7,237	7,049	7,174	6,886	6,618	6,650	6,530	6,363	5,729	7,368	81,468
	貸出冊数(冊)	17,442	18,442	18,965	18,702	19,274	17,865	17,179	17,056	17,441	16,834	15,261	18,668	213,129
	本・雑誌(冊)	16,687	17,566	18,133	17,867	18,364	17,093	16,441	16,235	16,651	16,152	14,606	17,957	203,752
	AV(点)	755	876	832	835	910	772	738	821	790	682	655	711	9,377
高階図書館	開館日数(日)	25	27	25	25	27	25	26	26	23	22	20	25	296
	入館者数(人)	13,744	15,231	15,429	17,082	19,882	15,824	16,923	16,240	14,118	14,394	13,952	13,671	186,490
	利用者数(人)	6,462	6,877	7,005	7,000	7,444	6,698	7,051	6,719	6,204	6,059	5,715	6,676	79,910
	貸出冊数(冊)	23,206	24,238	25,521	26,089	27,759	24,412	25,235	24,184	22,861	21,989	20,929	23,871	290,294
	本・雑誌(冊)	20,742	21,774	23,169	23,900	25,403	22,184	23,080	22,040	20,963	20,293	19,272	21,906	264,726
	AV(点)	2,464	2,464	2,352	2,189	2,356	2,228	2,155	2,144	1,898	1,696	1,657	1,965	25,568
計	入館者数(人)	61,953	66,257	65,521	70,191	78,390	67,510	67,214	64,863	55,507	56,952	51,286	63,926	769,570
	利用者数(人)	37,643	39,596	40,685	40,226	42,670	38,869	39,168	37,506	35,879	35,141	30,787	40,898	459,068
	貸出冊数(冊)	108,622	112,872	119,916	121,092	128,719	114,027	112,238	108,927	105,892	101,422	90,652	115,932	1,340,311

貸出状況



12. デジタルサービスの状況

(1) 電子書籍サービス

①コンテンツ数

タイトル数	新規購入数
9,765	354

※タイトル数は年度末時点で利用可能なコンテンツ数を計上した。

②電子書籍サービス登録者

登録者数	実利用者数	新規登録者数	有効登録者に対する登録率	利用率
17,891	1,338	4,019	28.2%	7.5%

③年齢別登録者数

年齢帯(才)	0～6	7～12	13～15	16～18	19～22	23～29	30～39	40～49	50～59	60～69	70～	計
登録者数	624	1,823	425	447	799	1,569	3,294	3,382	2,422	197	2,909	17,891

④月別貸出状況

単位(回)

	4月	5月	6月	7月	8月	9月	10月	11月	12月	1月	2月	3月	計
貸出回数	1,766	1,826	1,783	1,960	2,059	1,926	1,856	1,796	1,712	1,648	1,733	1,509	21,574

⑤ジャンル別コンテンツ数

	0総記	1哲学	2歴史	3社会科学	4自然科学	5技術	6産業	7芸術	8言語	9文学	音楽	児童書	分類なし	計
タイトル数	140	393	613	712	854	1,154	423	806	288	2,774	75	1,492	41	9,765

※「分類なし」は3月末時点で電子書籍サービス上でのジャンルが未登録だったもの

(2) デジタルアーカイブ

	掲載件数	内 新規掲載数	閲覧回数
コンテンツ数	27	3	15,996

(3) データベース閲覧状況

	中央図書館	西図書館	川越駅東口図書館	高階図書館	計
国立国会図書館デジタルコレクション	524	93	2	26	645
朝日新聞クロスサーチ	148	—	—	—	148

※朝日新聞クロスサーチは、全館のログイン回数の合計。

13. リクエストの状況

(1) リクエスト受付件数

単位(件)

種別	図書	雑誌	AV資料	計
館名				
中央図書館	178,993	9,879	9,426	198,298
(内)霞ヶ関南分室	(471)	(1)	(0)	(472)
西図書館	10,471	482	587	11,540
川越駅東口図書館	10,545	783	987	12,315
高階図書館	7,614	251	499	8,364
合計	207,623	11,395	11,499	230,517

(2) リクエスト方法別件数

単位(件)

館名	中央図書館	(内)霞ヶ関南分室	西図書館	川越駅東口図書館	高階図書館	合計	割合
方法							
窓口その他	13,086	(472)	8,012	8,086	5,473	34,657	15.0%
OPAC (館内蔵書検索端末)	4,267	—	3,528	4,229	2,891	14,915	6.5%
WEB	180,945	—	—	—	—	180,945	78.5%
合計	198,298	(472)	11,540	12,315	8,364	230,517	100.0%

※「窓口その他」は、来館・電話・予約フォームの合計

14. 参考調査業務の状況

(1) 参考調査受付件数

単位(件)

内容	調査相談	所蔵調査	合計
方法			
口頭	160	246	406
電話	64	760	824
文書	5	0	5
電子申請	28	5,708	5,736
合計	257	6,714	6,971

※中央図書館参考調査カウンター受付件数

(2) インターネット利用者開放端末利用状況

館名	設置数 (台)	利用者数 (人)
中央	2	444
西	3	1,506
川越駅東口	3	2,710
高階	5	1,413
合計	13	6,073

(3) 資料複写状況

館名	図書館所蔵資料		国立国会図書館 デジタルコレクション 図書館送信資料		有料データベース		複写枚数 合計 (枚)
	利用件数 (件)	複写枚数 (枚)	利用件数 (件)	複写枚数 (枚)	利用件数 (件)	複写枚数 (枚)	
中央図書館	1,164	11,414	13	208	10	28	11,650
西図書館	533	1,970	3	49	1	3	2,022
川越駅東口図書館	306	1,389	2	4	3	43	1,432
高階図書館	437	1,840	1	4	1	1	1,845
合計	2,440	16,613	19	261	15	75	16,949

※有料データベース…官報(中央のみ)・朝日新聞クロスサーチ

※国立国会図書館デジタルコレクションは、川越駅東口図書館は閲覧のみ。

15. 障害者サービスの状況

(1) 利用登録者・協力員

単位(人)

①利用登録者

登録者数
114

②図書館事業協力員 ※読み聞かせは、4名が複数の活動を行っており、合計はボランティアの実数である。

音訳者	点訳者	布絵本	(参考)読み聞かせ	合計
22	3	12	49	82

(2) 所蔵資料の状況

アクセシブルな資料のうち、障害資料として登録している資料を形態ごとに算出

単位(タイトル)

形態		説明	所蔵数
録音資料	カセットテープ	活字による読書が困難な利用者のために音声化された図書の資料。カセットテープで提供。	664
	DAISY(デイジー)	Digital Accessible Information SYstem(アクセシブルな情報システム)の略。カセットに代わるデジタル録音図書の国際規格。サピエ図書館にデータをアップロードしている。	430
点字資料	点字資料	点字で記述された図書。	107
	点字データ資料	点字で記述された図書のうち、データで提供している資料。サピエ図書館にデータをアップロードしている。	1,240
布絵本		フェルトや布などで作られた手作りの絵本で、ボタンなどで絵を取り外したりできる。	49
拡大写本		小さい文字を読むのが困難な方のために、読みやすい文字の大きさと書かれた本。	471
マルチメディアデイジー		音声とテキスト・画像を同期できるDAISY資料。	58
合計			3,019

(3) 資料製作

単位(タイトル)

		説明	中央図書館	西図書館	川越駅東口図書館	高階図書館	合計
録音資料	所蔵資料	利用者の要望に沿って作成し、図書館所蔵とする資料		3			3
	プライベート資料	利用者の要望に沿って1回の利用に限り作成する資料	4	0	0	0	4
	逐次刊行物	川越新聞記事情報、雑誌「山と溪谷」※(中央)、サピエ新着情報(高階)	27			12	39
点字資料	所蔵資料	録音資料の所蔵資料と同じ		4			4
	プライベート資料	録音資料のプライベート資料と同じ	0	0	0	0	0
テキスト化サービス		資料を音声読上機能に対応するテキストデータに変換	0	1	0	0	1

※令和6年5月号から休止中。

(4) 利用状況

	対面朗読		逐次刊行物貸出点数						郵送貸出 (タイトル)
			録音資料			点字資料			
	実施回数	実施時間(h)	自館利用者への貸出		他館への貸出	自館利用者への貸出			
			自館資料	他館資料		自館資料	他館資料		
中央図書館	1	1.5	234	36	28		0	136	
西図書館	7	40		28		32	0		
川越駅東口図書館	82	163		219			0		
高階図書館	0	0	182	0	120		0		
合計	90	204.5	416	283	148	32	0	136	

(5) サピエ図書館との連携

日本点字図書館がシステム管理を行う録音資料等のデータを提供するネットワークシステム

	自館資料の他館(点字図書館等)利用		他館資料の自館利用者への貸出(タイトル) ※
	資料貸出(タイトル)	ダウンロード等(回数)	
デイジー録音資料	202	267	255
点字データ資料		2,402	2

※利用者の要望により、サピエ図書館からのデータダウンロード等でCD-ROMを作成し、提供した件数。

16. 図書館施設の利用状況

(1) 中央図書館展示室等の利用状況

月	開館日数	展示室		視聴覚ホール		講座室		グループ研究室		月別計	
		件数(件)	人数(人)	件数(件)	人数(人)	件数(件)	人数(人)	件数(件)	人数(人)	件数(件)	人数(人)
4月	25	1	1,207	4	125	2	17	3	16	10	1,365
5月	27	6	552	8	279	5	209	1	3	20	1,043
6月	25	1	202	3	59	3	16	2	13	9	290
7月	25	7	628	5	161	5	27	1	7	18	823
8月	27	1	27	4	155	2	2	3	32	10	216
9月	25	5	712	10	411	3	70	4	22	22	1,215
10月	26	5	865	12	446	7	125	9	58	33	1,494
11月	26	5	1,120	8	302	5	36	3	20	21	1,478
12月	23	2	115	6	158	1	7	5	33	14	313
1月	22	5	873	8	257	5	178	4	18	22	1,326
2月	15	4	393	9	379	3	25	2	6	18	803
3月	25	1	492	4	116	2	64	2	13	9	685
合計	291	43	7,186	81	2,848	43	776	39	241	206	11,051

※利用件数は図書館主催事業を含む。件数は同一団体が同一内容で連続利用した場合1件と数える。

※グループ研究室は土日及び夏休み期間を資料閲覧室として、展示室は夏休み期間を臨時読書室として開放しているため、原則として貸出は行っていない。

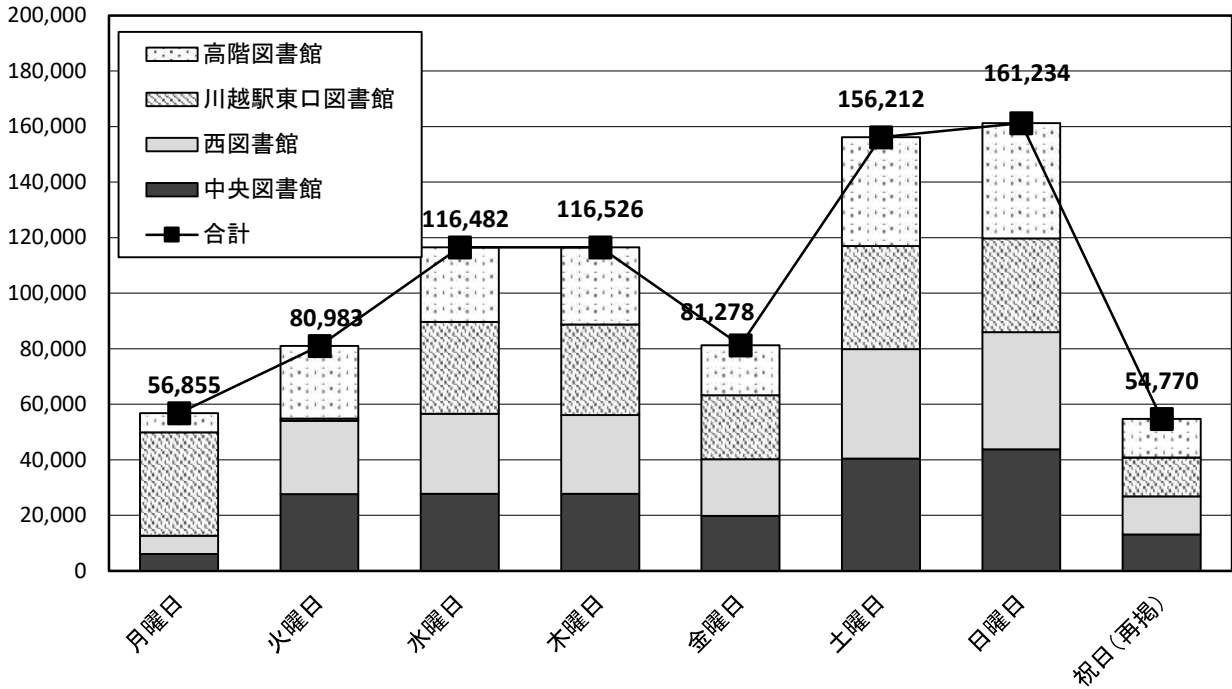
(2) 曜日別入館者数

	中央図書館		西図書館		川越駅東口図書館		高階図書館		合計		
	入館者数(人)	1日平均(人/日)	入館者数(人)	1日平均(人/日)	入館者数(人)	1日平均(人/日)	入館者数(人)	1日平均(人/日)	入館者数(人)	割合	1日平均(人/日)
月曜日	6,124	680	6,556	656	37,262	731	6,913	691	56,855	7.4%	2,758
火曜日	27,695	602	26,373	586	787	787	26,128	568	80,983	10.5%	2,543
水曜日	27,769	567	28,778	587	33,090	675	26,845	537	116,482	15.1%	2,366
木曜日	27,768	567	28,316	566	32,648	653	27,794	556	116,526	15.1%	2,342
金曜日	19,850	522	20,321	521	23,073	607	18,034	475	81,278	10.6%	2,125
土曜日	40,415	808	39,476	790	37,029	741	39,292	770	156,212	20.3%	3,109
日曜日	43,806	876	42,117	842	33,827	677	41,484	813	161,234	21.0%	3,208
合計	193,427	665	191,937	655	197,716	684	186,490	630	769,570	100.0%	2,634
祝日(再掲)	13,094	727	13,724	686	13,950	698	14,002	700	54,770		2,811

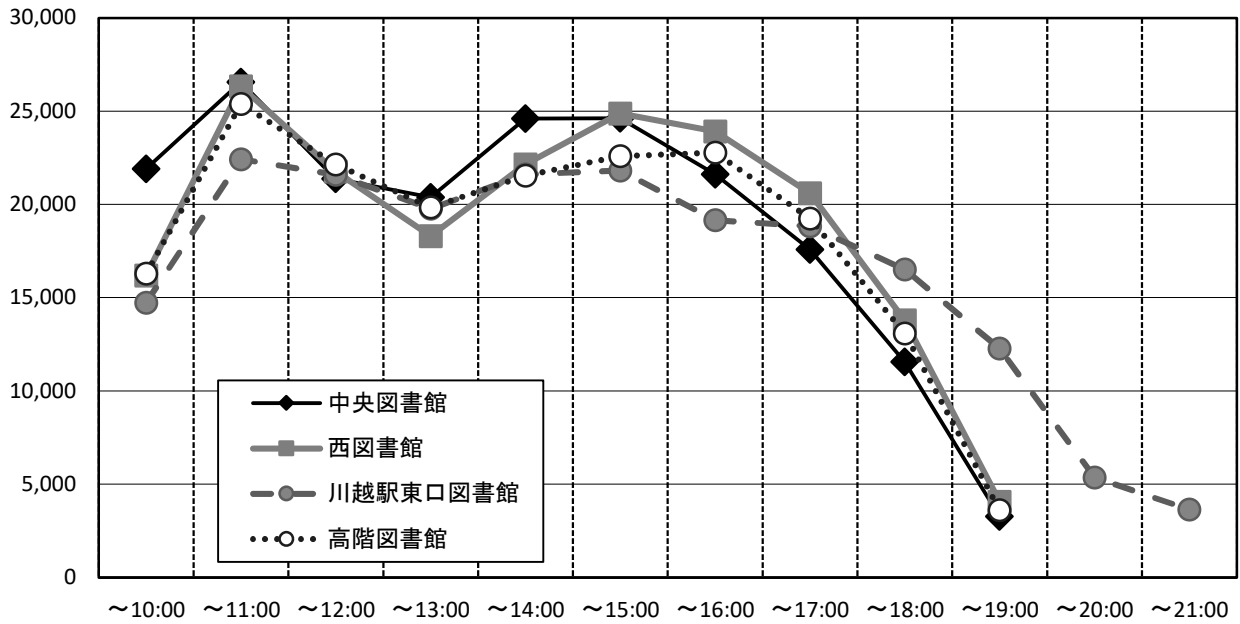
(3) 時間帯別入館者数 ※月別入館者数は「11. 貸出状況」に掲載

	中央図書館		西図書館		川越駅東口図書館		高階図書館		合計		
	入館者数(人)	1日平均(人/日)	入館者数(人)	1日平均(人/日)	入館者数(人)	1日平均(人/日)	入館者数(人)	1日平均(人/日)	入館者数(人)	割合	1日平均(人/日)
～10:00	21,902	75	16,192	55	14,724	51	16,286	55	69,104	9.0%	236
～11:00	26,555	91	26,329	90	22,425	78	25,392	86	100,701	13.1%	345
～12:00	21,368	73	21,767	74	21,596	75	22,147	75	86,878	11.3%	297
～13:00	20,382	70	18,296	62	19,776	68	19,846	67	78,300	10.2%	267
～14:00	24,592	85	22,148	76	21,612	75	21,535	73	89,887	11.7%	309
～15:00	24,616	85	24,864	85	21,819	75	22,585	76	93,884	12.2%	321
～16:00	21,618	74	23,907	82	19,157	66	22,779	77	87,461	11.4%	299
～17:00	17,581	60	20,591	70	18,827	65	19,240	65	76,239	9.9%	260
～18:00	11,552	40	13,786	47	16,515	57	13,078	44	54,931	7.1%	188
～19:00	3,261	18	4,057	23	12,267	42	3,602	20	23,187	3.0%	103
～20:00					5,358	30			5,358	0.7%	30
～21:00					3,640	21			3,640	0.4%	21
合計	193,427	671	191,937	664	197,716	703	186,490	638	769,570	100.0%	2,676

曜日別入館者数



時間帯別入館者数



17. 各種事業の状況

(全館合計 163事業 1041回 延参加者18,458人)

(1) 中央図書館の事業

(58事業 535回 延参加者12,349人)

	事業名	開催日・回数	参加者 (人)	概要
一般向け事業	郷土資料解題講座	9/29 (1回)	85	川越の郷土資料について解説を行った。 テーマ:『扇河岸記』を読み解く 講師:山野清二郎氏(埼玉大学名誉教授)
	としょかん福袋	1/5~1/13 (1回)	58	おすすめの本を1袋に3冊入れて貸出した。 全60袋を用意(児童用の福袋も含む)。貸出袋数:58袋
	紙芝居講座 【川越紙芝居(こえど座)と共催】	6/29,10/27 (2回)	延 124	紙芝居の演じ方について講義し、紙芝居の実演等を行った。 講師:荒木文子氏(第1回)、菊池好江氏(第2回)
	楽しもう紙しばいのおはなし会 【川越紙芝居(こえど座)と共催】	6/23,10/13 (4回)	延 90	対象:0歳~大人 紙芝居を楽しむおはなし会を行った。
	こどもも大人もおはなし会	9/23,2/11 (4回)	延 93	対象:5歳~大人 語りを中心のおはなし会を行った。(協力:いろりばなしの会)
	新規音訳者養成講座	4/25~2/14 (14回)	延 61	令和5年度新規音訳登録者を主な対象として実施した。 講座内容:基礎(一部応用)レベルの技術習得 講師:図書館事業協力員、県立図書館音訳者
	施設への資料貸出・配送	通年 (12回)	-	養護老人ホーム「やまぶき荘」に月1回、図書館で選んだ本の貸出・配送を行った。
	司書実習	8/20~9/4 (1回)	3	司書資格取得等のための図書館実習の受入れを行った。 立教大学、聖学院大学、東京学芸大学:各1名
	団体貸出 【男女共同参画課と連携】	6/29,12/7 (2回)	-	男女共同参画課主催の講演会にて、関連図書の特別展示を行った。 男女共同参画市民フォーラム「地球と宇宙の「波」のふしぎ」、イープレンライフin川越「一人ひとりが自分らしく生きるウクライナのアニメーション映画上映」貸出冊数82冊
	9事業	41回	514	
児童向け事業	こどもととしょかんまつり ・はじめましてのおはなし会	4/20 (1回)	10	『子ども読書の日』関連事業。 対象:5歳以上 おはなし会に初めて参加するこどもを想定し、絵本の読み聞かせや図書館事業等について説明した。
	こどもととしょかんまつり ・こどもの日おたのしみ会	5/5 (1回)	25	『子ども読書の日』関連事業。 対象:5歳以上 図書館資料を活用したミニこいのぼり作成等を行った。
	こどもととしょかんまつり ・としょかんにいてみよう	4/19~5/19 (1回)	延 360	『子ども読書の日』関連事業。 全館共通イベントとしてスタンプラリーを実施した。読んだ本の冊数だけスタンプを押すことで、読書活動推進を図った。
	どようおたのしみ会	5/25,9/28 (2回)	延 43	対象:5歳以上 図書館資料を活用した簡単な工作(オリジナルノート、豆本)、絵本の紹介等を行った。
	さっかくをたのしもう	7/24 (1回)	37	対象:5歳以上 図書館資料を活用した簡単な科学遊び、絵本の紹介等を行った。
	なつの手話フェス ・手話教室、手話おはなし会	7/31 (2回)	延 41	対象:小学生以上 ・「手話教室」手話についての資料の紹介や手話の仕組みなどの説明を行った。 ・「手話おはなし会」手話によるおはなし会を行った。
	夏休み工作教室 ~紙ひこうきをとぼそう~	8/21 (2回)	27	対象:小学生 図書館資料を活用した紙ひこうき作りと飛ばす体験、絵本の紹介等を行った。
	こども図書館司書体験	12/14 (3回)	11	対象:小学3年生~中学3年生 貸出体験、図書館ツアー等を行った。
	お正月企画 親子でふくわらいをつくろう	1/7 (1回)	9	対象:3歳以上のこどもと保護者 パーツを組み合わせて福笑いを作成した。
	ちょっぴりこわいおはなし会	8/8 (1回)	21	対象:5歳まで こわいおはなしの読み聞かせ、ストーリーテリング等を行った。
	ほんとうにこわいおはなし会	8/8 (1回)	23	対象:小学生 こわいおはなしの読み聞かせ、ストーリーテリング等を行った。
	あきのおいしいおはなし会	11/16 (2回)	18	対象:5歳以上 読み聞かせ、手遊び、ストーリーテリング等を行った。
	クリスマスおはなし会	12/24 (1回)	16	対象:5歳以上 読み聞かせや紙芝居、人形劇等を行った。
	はるのスペシャルおはなし会と人形劇	3/26 (1回)	13	対象:3歳以上 読み聞かせや紙芝居、人形劇等を行った。
	にちようおはなし会	毎週日曜日 (50回)	延 517	対象:5歳以上 読み聞かせや紙芝居、手遊び、ストーリーテリング等を行った。
	ひよこおはなし会	第2水曜日 (12回)	延 167	対象:2~4歳程度の幼児と保護者 読み聞かせや手遊び、紙芝居等を行った。

	事業名	開催日・回数	参加者 (人)	概要
児童向け事業	いないいないばあのおはなし会	第1水・金曜日 (24回)	延 127	対象:0~1歳の乳児と保護者 親子ふれあい遊び、わらべ歌、絵本の読み聞かせ等を行った。
	学童保育室出張おはなし会 【教育財務課と連携】	7/23~12/25 (24回)	797	市内学童保育室を訪問し、絵本の読み聞かせ等を行った。 芳野学童保育室など17室 貸出冊数330冊
	絵本の読み聞かせ会に参加しよう 【県立川越特別支援学校と連携】	12/18 (4回)	131	県立川越特別支援学校(小学部1~6年生)のおはなし会への職員派遣。 絵本の読み聞かせ等を行った。
	乳幼児相談 おおきくなったかな? 【母子保健課と連携】	9/4,2/21 (2回)	156	母子保健課事業への職員派遣。 絵本の選び方について相談を受けたり、絵本の読み方についてアドバイス等を行った。
	こどもシゴト博2025in川越 図書館のシゴトを体験してみよう! 【明治安田生命相互会社主催】	1/13 (15回)	200	対象:川越市近辺の小中学生、親子(幼児含む) 会場:ウエスタ川越 包括連携協定によるイベントに出展し、図書館資料を使用した簡単な工作(豆本作成)、修理体験を行った。
	21事業	151回	2,749	
中高生向け事業	職業体験学習(インターンシップ)	8/8~11/1 (2回)	2	職業体験学習の受入れを行った。 市立川越高等学校、県立鶴ヶ島清風高等学校
	中学生社会体験事業	10/17~2/14 (6回)	22	「学校協力サービス『団体貸出』で学級文庫を作ろう」として、生徒による テーマ選定、選書、貸出処理、POP作成を行った。貸出冊数591冊 川越第一中、名細中、福原中、砂中、山田中、初雁中
	2事業	8回	24	
学校協力	学級訪問(小学3年生)	5/14~3/6 (78回)	2,267	川越第一小など27校の児童(3年生)を訪問して、団体貸出やブックトーク、利用指導を行った。貸出冊数3,120冊
	学級招待(小学3年生)	5/28,6/21 (6回)	192	川越第一小、川越小の児童(3年生)を図書館に招待し、ミニブックトーク や利用指導を行った。貸出冊数19冊
	学級訪問(小学1年生)	1/17~2/5 (16回)	458	川越第一小など6校の児童(1年生)を訪問して、団体貸出やブックトーク、 利用指導を行った。貸出冊数640冊
	図書館見学 図書館利用の方法 やマナーについて知ろう(高校1 年生)	6/12 (1回)	16	市立特別支援学校1年生に対し、図書館利用支援を行った。
	図書館見学 みんなでつかうまち のしせつ(小学2年生)	9/27~12/6 (3回)	236	図書館の機能や役割を紹介し、利用指導などを行った。 川越第一小、霞ヶ関南小、福原小
	団体貸出(学校向け)	通年 (116回)	-	授業等のテーマに合わせて選書し、貸出を行った。 市内小中高校の各学級 貸出冊数 小学校:4,926冊、中学校:591冊、高等学校:75冊
	6事業	220回	3,169	
展示	一般特集展示	通年 (9回)	-	季節・時事等のテーマを設けて資料を展示し、貸出を行った。「趣味の休日」「夏を楽しむ!」「芸術の秋」「モンゴメリ生誕150周年」「年末年始」「文学賞」「歴史」「生き物」「仕事や生活に役立つ本」
	一般特集展示 【保健予防課と連携】	9月,3月 (2回)	-	9月(自殺予防週間(10~16日))と3月(国が設定している自殺対策強化月間)にメンタルヘルスに関するポスターの掲示と、案内入りのポケットティッシュの配布を行った。また、9月には関連資料の展示や貸出を実施した。 (展示テーマ「心元気ですか?」)
	一般特集展示 【健康づくり支援課と連携】	6月 (1回)	-	ガラスケースにてフードモデルの展示や食育に関するポスターの掲示を行った。また、関連資料の展示や貸出を実施した。(展示テーマ「食育」)
	川越市提案型協働事業「ほしおさなえの世界をめぐるスタンプラリー」にかかる特別展示 【学のまちkawagoe実行委員会と協働】	10/26~11/10 (1回)	-	スタンプラリーの市内7箇所のスポットの1つとして、1階フロアにスタンプ台を設置したほか、作家ほしおさなえ氏の関連図書や、活字印刷活字盤の展示を行った。
	児童特集展示	通年 (15回)	-	季節・時事等のテーマを設けて小学生向けに図書・絵本等を展示し、貸出を行った。「春」「花を探しにいこう」「雨」「夏がやってきた」「夏だおばけだおはなしだ!」「秋を感じよう!」「おいしいものなあに?」「むかし、むかしあるところに・・・」「クリスマスがやってくる」「ありがとう2024年よろしく2025年」「さむーいふゆには・・・」「夏の間に、読んでみよう」「ありがとう、中川李枝子さん」「ありがとう、せなけいこさん」「ありがとう、いわむらからずおさん」
ヤングアダルト特集展示	通年 (9回)	-	季節・時事等のテーマを設けて中高生向けに資料を展示し、貸出を行った。「非・日常?」「植物 育てる?楽しむ?癒される?」「SDGs 自分たちができることを考えよう」「夏の読書」「自分のこと大事にしていますか?」「伝記」「青春は、待ってこない」「冬休みに読んでみませんか?」「冬休みに読んでみませんか?(延長)」	

	事業名	開催日・回数	参加者 (人)	概要
展 示	こどもとしょかんまつり ・写真でたのしみ子どもの本	4/19～5/19 (1回)	-	『子ども読書の日』関連事業。 写真絵本や写真で構成されている知識の本、図鑑などの展示、貸出を行った。
	平和を考える本展	7/27～8/29 (1回)	-	平和を題材とした本の展示や貸出を行った。
	郷土資料展示	通年 (6回)	-	2階展示コーナーに、主に貴重書庫の郷土資料を展示した。テーマを決め、解説を加えることなどにより、郷土資料をわかりやすく紹介した。「リノベーション・川越～旧川越織物市場・旧栄養食配給所編～」『扇河岸記』を振り返る「ほしおさなえの世界をめぐる」リノベーション・川越～りそなコエドテラス編～」下小坂平野家文書(川越市指定文化財)が寄贈されました「川越の大合併から70年」
	博物館連携企画展示 【博物館と連携】	7/27～9/26 (1回)	-	博物館の特別展「どうぶつさんたち大集合！『川越動物園』」に合わせ、連携した内容の展示を2階と1階の展示コーナーで行った。
	ビジネス支援に係る特集展示 【川越商工会議所と連携】	7/27～8/29 8/31～9/26 (2回)	-	川越商工会議所が実施している「まちゼミ」と連携し、ポスターの掲示、ビジネス関連資料等を展示した。
	なつの手話フェス ・第9回障害者サービス特別展 「ひろがる！図書館利用のWA」	7/31 (1回)	-	障害者サービスのパネル展示やアクセシブルな資料の紹介、外国語版図書館利用案内の実物を展示した。
	CD特集展示	通年 (12回)	-	季節・時事等のテーマを設けて資料を展示し、貸出を行った。「ベストヒット2023」「はじまりの音楽」「愛を歌おう」「オリンピックソング」「夏ソング」「メモリアルイヤー2024」「秋の夜長に」「煌めく夜空の音楽」「ふゆのうた」「気分をかえて」「主題歌・テーマ曲特集」「春のうた」
	「あなたに読んでほしい！この1冊」読書紹介文コンクールの入選作品及び「小江戸小・中学生ビブリアバトル2024」紹介本の展示 【教育指導課と連携】	11/30～12/12 (1回)	-	読書紹介文コンクールで入賞した小中学校各学年3作品の紹介文及びビブリアバトルで紹介した本と、それに関連する本の展示を行った。(展示場所:中央・西・川越駅東口・高階)
	埼玉県推奨図書の巡回展示	1/19～1/28 1/30～2/6 2/11～2/16 2/20～2/24 (4回)	-	埼玉県から推奨図書の寄贈を受けて、特別展示「令和6年度埼玉県推奨図書を読んでみよう」を、中央、川越駅東口、西、高階の順に巡回して行った。期間中、関連資料を展示し貸出を行った。
15事業	66回	-		
そ の 他	貸出促進事業(共催)	4/16～3/9 (13回)	4,051	展示室で展示会を行う団体が選んだ図書館資料を展示した。(団体貸出)
	ブックスタート	4/24～3/26 (36回)	1,842	4か月児健診の会場において、メッセージを伝えながら保護者と赤ちゃんに絵本を手渡す子育て支援活動を行った。(健診対象者 1,960人)
	近世史料整理	通年	-	和漢古書のうち「和書1」の資料群の整理を行った。
	リサイクル資料の配布	通年	-	常設のリサイクル資料コーナーにて除籍資料等を配布した。配布冊数 5,778冊。川越市北部地域ふれあいセンターへ39冊寄贈。
	川越市史等刊行物の頒布	通年	-	川越市史等の有償頒布32冊、収蔵文書目録等の無償頒布29冊
	5事業	49回	5,893	

(2)西図書館の事業

(37事業 185回 延参加者2,084人)

	事業名	開催日・回数	参加者 (人)	概要
一般向け事業	バリアフリー映画会 【伊勢原公民館と共催】	11/10 (1回)	52	視聴覚に障害のある方も楽しめる、音声(声なびシネマわかば協力)による場面説明と字幕付映画を上映した。上映作品:「ケアンン～あなたでよかった～」
	としょかん福袋	7/13～7/15 1/5～1/8 (2回)	延 36	図書館職員おすすめの本を、福袋に入れて貸出した。 (夏は「おたのしみ袋」という名称で実施)
	おとなのためのブックトーク	10/5 (1回)	16	対象:成人 「わたしがいまいるところ」というテーマでおすすめ本の紹介を行った。 講師:佐藤あけみ氏(JPIC読書アドバイザー)
	点訳ボランティア養成講座 【伊勢原公民館と共催】	5/30～7/11 (6回)	15	点字を学習し、点字理解者及び点訳ボランティアの養成を行った。 講師:点訳奉仕会・伊勢原点訳クラブ
	4事業	10回	119	
児童向け事業	こどもととしょかんまつり ・春のとくべつおはなし会	4/28 (1回)	21	『子ども読書の日』関連事業。 「こどもの読書週間」に合わせ特別なおはなし会を行った。 対象:5歳以上 春の風物をテーマにした読み聞かせ、手遊び、紙芝居、パネルシアター等
	環境月間リサイクル工作教室	6/30 (1回)	4	対象:小学生 環境月間に合わせ、レシートの芯や牛乳パックを利用し、ペン立てを作成した。併せて、関連資料の紹介を行った。
	読書感想文 何を読む? 何を書く? 【霞ヶ関西公民館と共催】	7/30 (2回)	29	対象:小学1、2年生(午前) 小学3、4年生(午後) 読書感想文におすすめの本の紹介、具体的な書き方の手順の指導、図書の出張貸出を行った。
	夏休み工作教室	8/7 (2回)	6	対象:小学生 身近なものを利用し自分でつくる楽しさを知ってもらうため、図書館の本を利用し、わゴムひこうきを作成した。
	夏休みこども点字教室	8/9 (1回)	4	対象:小学4年生～中学3年生 点字の概要説明、館内ツアー、点字の読み書き体験などを行った。
	夏休みおはなし会	8/20 (1回)	3	対象:5歳以上 夏の風物をテーマにした読み聞かせ、パネルシアター等を行った。
	ちょっとこわいおはなし会	8/21 (1回)	17	対象:5歳以上 おぼけが登場する絵本の読み聞かせ、手遊び、紙芝居、パネルシアター等を行った。
	こわいこわいおはなし会	8/22 (1回)	23	対象:小学生以上 怪談のストーリーテリングを行った。
	図書館お仕事体験	9/29 (2回)	8	対象:小学生(午前) 中学生(午後) 図書館業務の体験を行った。
	秋のスペシャルおはなし会	10/27 (1回)	23	対象:5歳以上 秋の風物をテーマにした読み聞かせ、語り、紙芝居、パネルシアター等を行った。
	クリスマスおはなし会	12/22 (1回)	19	対象:5歳以上 クリスマス为主题にした読み聞かせ、手遊び、紙芝居、パネルシアター等を行った。
	冬のおとくおはなし会 ～クリスマスのおくりもの～ 【霞ヶ関西公民館と共催】	12/25 (1回)	18	対象:5歳以上 クリスマスや冬をテーマにした読み聞かせ、手遊び、紙芝居、パネルシアター等を行った。
	初笑いおはなし会	1/12 (1回)	22	対象:5歳以上 冬の風物をテーマにした読み聞かせ、語り、紙芝居、パネルシアター等を行った。
	ぬいぐるみおとまり会	2/23～3/2 (1回)	10	対象:3歳～小学生 お預かりしたぬいぐるみとアンケートを元に、ぬいぐるみが選んだ本としておすすめの本を紹介し、どうおはなし会への参加を呼びかけた。
	こども向けとしょかん福袋	7/13～7/15 1/5～1/8 (2回)	延 84	対象:乳幼児～小学生 年齢別におすすめの本を、福袋に入れて貸出した。 (夏は「としょかんおたのしみ袋」という名称で実施)
	どうおはなし会	毎週土曜日 (50回)	延 793	対象:5歳以上 読み聞かせ、紙芝居等を行った。
	ひよこおはなし会	第3日曜日 (12回)	延 107	対象:2～4歳の幼児と保護者 読み聞かせ、手遊び、紙芝居、パネルシアター等を行った。
	いないいないばあのおはなし会	第3水・金曜日 (24回)	延 116	対象:0～1歳の乳児と保護者 親子ふれあい遊び、わらべ歌、絵本の読み聞かせ等を行った。
	伊勢原公民館子育てサロン さくらちゃん 【伊勢原公民館と連携】	4/19～3/21 (10回)	-	伊勢原公民館子育てサロン「さくらちゃん」への講師派遣。 親子ふれあい遊び、わらべ歌、絵本の読み聞かせ等を行った。
	優嶋祭 おはなし会 【霞ヶ関北小学校と連携】	10/26 (2回)	82	文化祭に参加し、4年生におはなし会を行った。
20事業		117回	1,389	

	事業名	開催日・回数	参加者 (人)	概要
学校協力	学級訪問(小学3年生)	7/17,7/18 (2回)	77	霞ヶ関北小3年生(2クラス)、団体貸出(80冊)、ブックトーク、利用指導を行った。
	学級訪問(小学1年生)	6/14 (3回)	90	霞ヶ関北小1年生(3クラス)、団体貸出(120冊)、ブックトーク、利用指導を行った。
	図書館見学	通年 (7回)	延 409	対象:近隣小学校の児童 利用指導、館内見学等を行った。
	団体貸出(学校向け)	通年 (3回)	-	授業等のテーマに合わせて選書し、貸出を行った。 霞ヶ関北小学校ほか各学級 貸出冊数 小学校150冊
	4事業	15回	576	
展示	一般特集展示	通年 (13回)	-	季節・時事等のテーマを設けて資料を展示し、貸出を行った。 「新生活に向けてスタート!」「蔵出本」「パリ・フランスの特集」「空」「本を開いて世界旅行」「楽しい秋支度」「みんなで知ろう認知症」「魔法に関する本」「部屋」「年末レスキュー」「趣味道」「表紙に魅せられて」「心身ともに健やかに」
	一般ミニ展示	随時 (9回)	-	時事等のテーマを設けて資料を展示し、貸出を行った。 「追悼 さとうわきこ」「追悼 宗田理」「追悼 ルース・スタイルス・ガネット」「追悼 梁石日」「祝 ノーベル平和賞」「追悼 中川李枝子」「追悼 せなけいこ」「追悼 谷川俊太郎」「追悼 曾野綾子」
	児童特集展示	通年 (4回)	-	季節・時事等のテーマを設けて小学生向けに図書・絵本等を展示し、貸出を行った。 「春のおはなし」「夏のおはなし」「秋のおはなし」「冬のおはなし」
	こどもとしょかんまつり ・貸出ランキング展示	4/12～5/30 (1回)	-	『子ども読書の日』関連事業。 「こどもの読書週間」に合わせて、前年度最も多く読まれた児童書・絵本を展示、貸し出しするとともに、「よみものベスト10」、「えほんベスト10」のリストを作成、配布を行った。
	児童ミニ展示	随時 (7回)	-	時事等のテーマを設けて資料を展示し、貸出を行った。 「思いっきり体を動かそう」「雨の日はおうちで読書」「おばけがいるかも?!」「平和を考える」「芸術の秋」「クリスマスのおはなし」「さむ～い冬はこたつで読書」
	年末特別企画! 図書館職員 おすすめコーナー	12/21～28 (1回)	-	図書館職員おすすめ本を、中身が見える形で展示し貸出した。特におすすめの本には、職員が作ったPOPも並べて展示を行った。
	ヤングアダルト特集展示	通年 (7回)	-	季節・時事等のテーマを設けて中高生向けに資料を展示し、貸出を行った。 「春が来れば花は咲く」「気軽に本を読んでみよう!」「夏だから!好きなことの本を読もう!」「それ知ってる!読んだことないけど...」「あなたのこれまで・わたしのこれから」「言葉は君のちからになる」「結局、日本の作家と外国の作家、どっちが面白いの?問題」
	7事業	42回	-	
その他	こどもとしょかんまつり ・次の持ち主につなぐ本棚	4/27～5/10 (1回)	-	『子ども読書の日』関連事業。 「こどもの読書週間」に合わせて、家庭で不要になった絵本等を持ち込み、自筆のメッセージとともに譲渡できるコーナーを設置した。
	リサイクル資料の配布	通年	-	常設のリサイクル資料コーナーにて除籍資料を配布した。配布冊数 1,701冊
	2事業	1回	-	

※実施しなかった事業

向一般	音訳者研修	3/27	中止	講師の指導のもと、録音図書製作に必要な音訳技術を習得する。 講師体調不良のため
-----	-------	------	----	--

(3)川越駅東口図書館の事業

(45事業 174回 延参加者2,480人)

	事業名	開催日・回数	参加者 (人)	概要
一般 向け 事業	読み聞かせお悩み相談室	6/22 (3回)	3	対象:絵本の読み聞かせに関心のある成人 絵本の読み聞かせや選書に関する相談に対し、アドバイスを行った。
	夏のおたのしみ袋	7/27~8/1 (1回)	延 40	対象:中学生以上 おすすめの本をテーマを決めて1袋に3冊入れて貸出した。
	南公民館地域学講座 【南公民館と連携】	12/2,2/27 (2回)	延 81	南公民館地域学講座への講師派遣。 図書館の利用案内、検索の方法、地域資料を紹介し、図書館資料及び 照会方法の案内を行った。
	冬のおたのしみ袋	1/5~1/11 (1回)	延 30	対象:中学生以上 おすすめの本をテーマを決めて1袋に3冊入れて貸出した。
	大人のためのおはなし会	1/22 (1回)	23	対象:成人 語り(ストーリーテリング)を中心に、おはなし会を行った。
	バリアフリー映画会	1/29 (1回)	14	視聴覚に障害のある方も楽しめる、音声による場面説明と字幕付映画を 上映した。上映作品:「梅切らぬバカ」
	団体貸出	毎月 (12回)	-	川越駅東口図書館老人憩いの家へ、おすすめの本を毎月30冊貸出し た。
	7事業	21回	191	
児童 向け 事業	こどもとしょかんまつり ・はるのとおきおはなし 会	5/5 (1回)	10	『子ども読書の日』関連事業。 対象:5歳以上 読み聞かせ、手遊び等を行った。
	図書館で謎解き (ちゅうたろうからの挑戦状)	6/29~8/29 (1回)	延 240	対象:小学生以上 図書館で謎解きイベントを行った。
	夏休みこども読書案内窓口 設置	7/24~8/29 (1回)	延 250	対象:小学生 子どもからの読書相談や調べ物の支援、資料の紹介を行った。
	夏休み宿題大作戦 【南公民館と連携】	7/24 (1回)	12	対象:小学3年生以上 読書感想文の書き方指導へ講師を派遣した。
	夏休みどようおはなし会	7/27~7/24 (5回)	延 65	対象:5歳以上 読み聞かせや紙芝居、手遊びを行った。
	夏のおたのしみ袋	7/27~8/1 (1回)	延 60	対象:乳幼児~小学生 年齢別におすすめの児童書を1袋に3冊入れて貸出した。
	としょかんおしごとたいけん	7/31 (5回)	23	対象:小・中学生 図書館業務の体験を行った。
	かすかにこわいおはなし会	8/5 (1回)	15	対象:5歳以上 読み聞かせ、紙芝居、語りを行った。
	とってもこわいおはなし会	8/5 (1回)	13	対象:5歳以上 読み聞かせ、紙芝居、語りを行った。
	夏休み工作教室	8/7,8/21 (4回)	25	対象:小学生 図書館の本を参考に、古新聞を使ったリサイクル工作教室を行った。
	ぬいぐるみおとまり会とおは なし会	9/27,9/28 (1回)	9	対象:4歳~小学3年生 ぬいぐるみを一晚預かり、翌日ぬいぐるみ達が選んだ本としておすすめ の本を読み聞かせし、貸出を行った。
	多言語おはなし会	11/7 (1回)	19	対象:5歳以上 多言語での絵本の読み聞かせ等を行った。
	あきのとおきおはなし会	11/3 (1回)	12	対象:5歳以上 読み聞かせ、手遊び等を行った。
	児童福祉施設おはなし会	11/23 (1回)	24	民間の児童福祉施設を招き、読み聞かせや手遊び、わらべうた等を行っ た。
	クリスマスおはなし会	12/23 (1回)	7	対象:5歳以上 読み聞かせ、パネルシアター等を行った。
	冬のおたのしみ袋	1/5~1/11 (1回)	延 60	対象:乳幼児~小学生 年齢別におすすめの児童書を1袋に3冊入れて貸出した。
	にちようおはようおはなし会	毎週日曜日 (48回)	延 603	対象:5歳以上 読み聞かせ、紙芝居、手遊びを行った。
	ひよこおはなし会	木曜日(月1回) (12回)	延 111	対象:3歳程度の幼児と保護者 読み聞かせ、手遊び、わらべ歌を行った。
	いないいないばあのおはな し会	木曜日(月2回) (24回)	延 183	対象:0~1歳の乳児と保護者 親子ふれあい遊び(手遊び・わらべ歌など)や読み聞かせを行った。
19事業	111回	1,741		
中高 生 向け 事業	私の本棚へようこそ	10/26~12/26 (1回)	96	高校生(団体を対象)おすすめの本とその紹介文(96冊)を展示を行った。 (市立川越、県立川越工業、県立川越総合、県立川越西、県立川越南、 城西大学付属川越、城北埼玉、山村学園高等学校、県立特別支援学校 塙保己一学園)
	中学生社会体験事業	2/5,2/6 (1回)	2	中学生社会体験事業の受入れを行った。 大東中2名
	2事業	2回	98	

	事業名	開催日・回数	参加者 (人)	概要
学校協力	学級訪問(小学3年生)	5/27,7/1 (7回)	235	仙波小(4クラス)、新宿小(3クラス)、団体貸出(280冊)、ブックトーク、利用指導を行った。
	学級訪問(小学1年生)	5/23 (4回)	115	仙波小(4クラス)、団体貸出(160冊)、ブックトーク、利用指導を行った。
	図書館見学(町たんけん) (小学2年生)	10/30 (1回)	100	新宿小(3クラス)、利用案内、館内見学を行った。
	3事業	12回	450	
展示	一般特集展示	通年 (12回)	-	季節・時事等のテーマを設けて資料を展示し、貸出を行った。「春が来た」「本と旅する」「展覧会へ行こう!」「東口図書館ベストリーダー」「ナツドク」「こころとからだに健康を」「秋を見つけに」「読書週間 この一行に逢いに来た」「障害者週間」「小江戸川越と江戸時代」「世界を食べよう!」「いざ新生活」
	児童特集展示	通年 (8回)	-	季節・時事等のテーマを設けて小学生向けに図書・絵本等を展示し、貸出を行った。「春」「ベストリーダー」「雨」「夏」「十五夜」「秋」「クリスマス」「冬」
	ヤングアダルト特集展示	3/1~4/24 (1回)	-	季節・時事等のテーマを設けて中高生向けに資料を展示し、貸出を行った。「はじめての新書」
	食育に関する特集展示 【健康づくり支援課と協力】	6/1~6/27 8/31~9/26 (2回)	-	食育月間に合わせて、食育についてのポスターやフードモデル、食育関連本の展示や、食生活改善普及運動における啓発のための食育の展示を行った。
	環境保全に関する特集展示	6/1~6/27 (1回)	-	環境の日にちなんで、環境問題について考えるきっかけとなる資料を展示し、貸出を行った。「SDGsで環境を守る」
	平和に関する特集展示	7/27~8/29 (1回)	-	戦争、紛争、戦後等の資料を展示し、貸出を行った。「平和について考えよう」
	もっと知りたい認知症	8/31~9/26 (1回)	-	世界アルツハイマーデー9.21にちなんでポスターの掲示や、認知症について理解を得るために、「認知症にやさしい本棚」を活用し認知症クイズを実施した。
	障害者サービス関連展示	11/30~12/26 (1回)	-	障害者サービスについて理解を深めてもらうための企画展示を行った。
	介護予防普及啓発講演会 への出張展示 【地域包括ケア推進課と連携】	2/3 (1回)	-	地域包括ケア推進課主催事業の会場へ「認知症にやさしい本棚」に展示している資料の出張展示を行った。
	おすすめ本コーナー	通年	-	おすすめの資料を展示し、貸出を行った。
	セカンドライフ応援コーナー	通年	-	健康づくりや趣味に関する図書を展示し、貸出を行った。
	認知症にやさしい本棚	通年	-	認知症に関する本を展示し貸出を行った。また、パンフレットを配布し普及啓発を行った。
	12事業	28回	-	
その他	就労支援コーナー	通年	-	就労を支援するポスター・チラシなどを常設した。
	リサイクル資料の配布	通年	-	常設のリサイクル資料コーナーにて除籍資料を配布した。
	2事業	通年	-	

(4)高階図書館の事業

(23事業 147回 延参加者1,545人)

	事業名	開催日・回数	参加者 (人)	概要
一般向け事業	バリアフリー映画会 【高階公民館共催】	10/20 (1回)	96	視聴覚に障害のある方も楽しめる、音声による場面説明と字幕付映画を上映した。上映作品:「老後の資金がありません！」
	としよかん福袋	12/20～22 (1回)	延 55	テーマごとに集めた3冊セットのおすすめの本を貸出した。全57袋のうち55袋貸出。(児童用も含む)
	大人のためのおはなし会	3/5 (1回)	23	対象:成人 「食べ物」をテーマにしたおはなし会を行った。
	3事業	3回	174	
児童向け事業	夏休み工作教室	7/31 (2回)	17	対象:小学生以上 ころころコップカーをつくろう!
	科学あそび	8/7 (2回)	21	対象:小学生以上 よく回るコマってどんなコマ?
	赤ちゃん広場「花っば」 【高階公民館と連携】	5/8,11/6 (2回)	延 52	赤ちゃん広場「花っば」への講師派遣 読み聞かせ、手遊び等を行った。23組参加
	子育てサロン「ミルク」 【高階南公民館と連携】	11/22 (1回)	20	子育てサロン「ミルク」への講師派遣 読み聞かせ、手遊び等を行った。10組参加
	こどもとしよかんまつり ・はるのスペシャルおはなし会	5/4 (1回)	12	『子ども読書の日』関連事業。 対象:5歳以上 読み聞かせ、ストーリーテリング、紙芝居等を行った。
	こわいおはなし会	8/21 (2回)	51	対象:3歳以上 読み聞かせ、ストーリーテリング、紙芝居等を行った。
	あきのスペシャルおはなし会	10/26 (1回)	17	対象:5歳以上 読み聞かせ、ストーリーテリング、パネルシアター等を行った。
	クリスマスおはなし会	12/25 (2回)	17	対象:5歳以上 読み聞かせ、パネルシアター、手遊び等を行った。
	ふゆのスペシャルおはなし会	2/1 (1回)	10	対象:5歳以上 読み聞かせ、ストーリーテリング、パネルシアター等を行った。
	どようおはなし会	毎週土曜日 (48回)	延 567	対象:5歳以上 読み聞かせ、手遊び等を行った。
	ひよこおはなし会	第3金曜日 (12回)	延 59	対象:3歳程度の幼児と保護者 読み聞かせ、手遊び等を行った。
	いないいないばあのおはなし会	第1金曜日 (25回)	延 136	対象:0～1歳の乳児と保護者 親子ふれあい遊び、わらべ歌、読み聞かせ等を行った。
12事業	99回	979		
学校協力	学級訪問(小学3年生)	11/1 (3回)	79	高階南小(3クラス)、団体貸出(120冊) 利用指導、ブックトーク等を行った。
	学級訪問(小学1年生)	1/15,2/12 (6回)	203	高階小(4クラス)団体貸出(160冊)、高階南小(2クラス)団体貸出(80冊) 利用指導、ブックトーク等を行った。
	学級招待(小学3年生)	10/9～10/16 (3回)	110	高階小(3クラス) 館内見学、利用指導、ブックトーク等を行った。
	3事業	12回	392	
展示	一般特集展示	通年 (12回)	-	季節・時事等のテーマを設けて資料を展示し、貸出を行った。「こちよい風を感じる季節です」「植物を愛でる」「音の魔力」「納涼本祭」「平和に関する本の特集」「バリアフリー映画会『老後の資金がありません!』に関する展示」「小江戸 川越」「読書週間:この一行に逢いこきた」「物語の新しいカタチ」「今年は楽しいことはじめようかな」「環境問題を考える」「春に関する展示」
	児童特集展示	通年 (9回)	-	季節・時事等のテーマを設けて小学生向けに資料を展示し、貸出を行った。「のりもの」「むかしばなし」「夏休み、なに読む?」「たべもの」「秋です。本です。読書です。」「クリスマス」「あそび」「りんごの棚ってなあに?」「ともだち」
	「こどもの読書週間」展示	4/13～5/30 (1回)	-	「こどもの読書週間」のテーマに合わせ、図書・絵本等を展示し、貸出を行った。「ひらいてワクワク めくってドキドキ」
	視聴覚資料特集展示	通年 (11回)	-	季節・時事等のテーマを設けて資料を展示し、貸出を行った。「春に観たい青春映画」「梅雨に観たいスカッと映画特集」「ロックの季節がやってくる」「戦争と平和」「心いやす音」「映画賞受賞作品集」「ピアノの音にひたる」「クリスマスを待ちながら」「ニューイヤー・コンサートからはじめよう」「冬を楽しむ」「青春のきらめきの中に」
	4事業	33回	-	
その他	リサイクル資料の配布	通年	-	常設のリサイクル資料コーナーにて、除籍資料等を配布した。配布冊数5,139冊
	1事業	-	-	

18. 視聴覚ライブラリーの状況

(1) 事業

事業名	開催日・回数	参加者(人)	内容
土曜映画会	第4土曜日 11回	579	「私の頭の中の消しゴム」「おくりびと」など
(内)バリアフリー上映	6/22,11/23,12/28,1/25 4回	214	「赤毛のアン」「キネマの神様」など
こども映画会	第2土曜日 11回	285	「エリックカール・コレクション」「ダンボ」など
平和映画会	8/10 1回	22	「爆心長崎の空」
3事業計	映画会 23回	886	

※こども映画会:8月 平和映画会のため実施なし 土曜映画会:2月 蔵書点検のため実施なし

※バリアフリー上映:通常の映画に日本語字幕、副音声ガイドがついた映画を上映

(2) 機材・教材の状況

①主な機材

機材	保有数 (台)
16ミリ映写機	16
スライド映写機	2
O H P	1
DVDデッキ	2
テレビ	1
プロジェクター	3
スクリーン	8

②教材(寄贈含む)

種類	保有数 (本)
16ミリフィルム	316
D V D	263
C D	1
C D - R O M	2
ビ デ オ	22
合計	604

③教材内訳

分類	保有数 (本)
歴史・伝記	26
地理・風俗・民俗	42
社会(人権教育含む)	119
自然科学	27
産業・経済・工学	25
教育	58
文化	9
スポーツ・レクリエーション・健康	24
劇映画	59
アニメーション	215

(3) 貸出・利用状況

①機材・教材貸出状況

種類	貸出数 (点)
教材 (うち人権)	158 (34)
16ミリ映写機	14
スライド映写機	0
OHP・OHC	0
DVDデッキ	14
テレビ	0
プロジェクター	33
スクリーン	13
その他	79
合計	311

②団体別貸出状況

利用団体	機材貸出回数 (回)	教材貸出回数 (回)	教材鑑賞人数 (人)
幼稚園・保育園	27	50	2,221
小学校・学童保育	0	19	381
中学校	0	10	882
高等学校・他学校	4	0	0
公民館	53	54	800
P T A	0	0	0
子ども会	5	4	49
サークル	0	0	0
公共機関	43	11	314
その他	21	10	186
合計	153	158	4,833

19. 広告事業など

新たな財源確保、資料の充実、企業等の事業活動を促進することを目的として、各種広告主を募集している。

(1)川越市立図書館雑誌カバー広告事業

購入雑誌の最新号にかけるカバー及び書架への広告掲示を希望する事業者等を募集した。

実施状況

館名	広告主名	雑誌数
中央図書館	くりのみ治療院	2誌
	第一環境株式会社	5誌
西図書館	角栄ガス株式会社 埼玉サービスセンター	4誌
川越駅東口図書館	-	-
高階図書館	第一環境株式会社	5誌
合計	3事業者	16誌

(2) 図書の寄贈

川越地区私立幼稚園協会より児童図書52冊。

過去5年間における図書館運営状況の推移

1. 貸出冊数

(1) 総貸出冊数

単位(冊)

館名	年度	令和2年度	令和3年度	令和4年度	令和5年度	令和6年度
中央図書館 (内霞ヶ関南分室)		406,866 (3,491)	529,798 (4,256)	506,096 (3,578)	496,702 (3,441)	490,467 (3,248)
西図書館		357,340	431,647	398,256	378,532	346,421
川越駅東口図書館		204,563	207,060	224,256	223,600	213,129
高階図書館		282,712	346,961	320,235	308,715	290,294
電子書籍		3,085	11,429	13,788	16,140	21,574
合計		1,254,566	1,526,895	1,462,631	1,423,689	1,361,885
市人口	翌年度4.1時点	353,442	352,896	352,986	352,836	352,673
市民一人当たり		3.55	4.33	4.14	4.03	3.86

※令和2年度より電子書籍を含む。

(2) 種別貸出冊数

単位(冊)

種別	年度	令和2年度	令和3年度	令和4年度	令和5年度	令和6年度
一般図書		699,093	832,028	791,082	771,792	750,395
児童図書		392,750	516,196	505,913	487,383	453,133
郷土図書		14	31	29	17	52
障害資料		1,091	1,105	1,259	2,917	3,132
雑誌		86,599	87,945	80,387	76,563	73,187
A V 資料		71,934	78,161	70,173	68,877	60,412
電子書籍		3,085	11,429	13,788	16,140	21,574
合計		1,254,566	1,526,895	1,462,631	1,423,689	1,361,885

2. 視覚障害者奉仕状況

内容	年度	令和2年度	令和3年度	令和4年度	令和5年度	令和6年度
対面朗読	延利用者(人)	54	176	152	135	90
	時間数(時)	108.0	336.0	272.0	263.0	204.5
録音図書貸出(タイトル)		1,413	1,144	987	827	847
点字図書貸出(タイトル)		61	53	30	38	32

※録音図書はテープ、DAISYの総計(雑誌も含む)

3. 蔵書冊数

(1) 年間増加冊数

	年度	令和2年度	令和3年度	令和4年度	令和5年度	令和6年度
購入(冊)		15,373	10,500	10,097	10,102	7,555
寄贈(冊)		1,893	2,009	2,011	2,043	2,276
編入他(冊)		495	431	748	340	440
計		17,761	12,940	12,856	12,485	10,271
除籍(冊)		9,825	7,802	13,043	11,337	7,981
図書購入費決算額(円)		45,896,421	42,823,213	37,354,399	52,107,278	23,522,299
うち、電子書籍分(円)		7,479,192	16,565,636	10,668,750	24,812,378	1,440,342
中央		27,573,593	28,659,173	22,318,892	35,859,988	9,608,854
西		6,962,600	4,729,241	3,699,618	6,218,384	5,328,955
川越駅東口		4,983,682	3,915,847	5,547,902	5,546,608	5,093,905
高階		6,376,546	5,518,952	5,787,987	4,482,298	3,490,585
資料平均単価(円)		2,499	2,501	2,643	2,702	2,923

※R2～5臨時交付金あり

(2) 蔵書冊数

年度		令和2年度	令和3年度	令和4年度	令和5年度	令和6年度
中央	一般図書	326,942	326,720	325,765	325,961	325,695
	児童図書	124,645	126,397	127,242	127,635	128,788
	郷土資料	28,036	28,709	29,232	29,815	30,178
	障害資料	290	290	290	290	290
	その他	12,209	12,209	12,209	12,209	12,209
	AV	6,910	6,861	6,865	6,873	6,875
	計	499,032	501,186	501,603	502,783	504,035
西	一般図書	124,768	126,488	126,789	128,684	129,823
	児童図書	45,619	45,803	46,339	47,104	47,719
	障害資料	1,244	1,252	1,256	1,272	1,440
	AV	11,338	11,277	9,669	9,711	9,732
	計	182,969	184,820	184,053	186,771	188,714
東口	一般図書	37,770	37,254	38,381	38,538	38,641
	児童図書	23,909	24,116	24,803	25,176	25,486
	障害資料	113	113	113	115	142
	AV	11,530	11,202	9,531	7,212	7,168
	計	73,322	72,685	72,828	71,041	71,437
高階	一般図書	81,777	83,341	82,904	81,783	80,461
	児童図書	29,624	29,779	30,030	30,085	30,247
	障害資料	1,480	1,536	1,797	1,952	1,989
	AV	9,259	9,259	9,190	9,148	8,980
	計	122,140	123,915	123,921	122,968	121,677
合計	一般図書	571,257	573,803	573,839	574,966	574,620
	児童図書	223,797	226,095	228,414	230,000	232,240
	郷土資料	28,036	28,709	29,232	29,815	30,178
	障害資料	3,127	3,191	3,456	3,629	3,861
	その他	12,209	12,209	12,209	12,209	12,209
	AV	39,037	38,599	35,255	32,944	32,755
蔵書総数 (冊)	877,463	882,606	882,405	883,563	885,863	
市民一人当たり (冊)	2.48	2.50	2.50	2.50	2.51	

4. 有効登録者数

年度	令和2年度	令和3年度	令和4年度	令和5年度	令和6年度
有効登録者数(人)	76,508	72,051	68,776	66,042	63,500

※有効登録者数とは、使用可能な貸出カードの所有者数

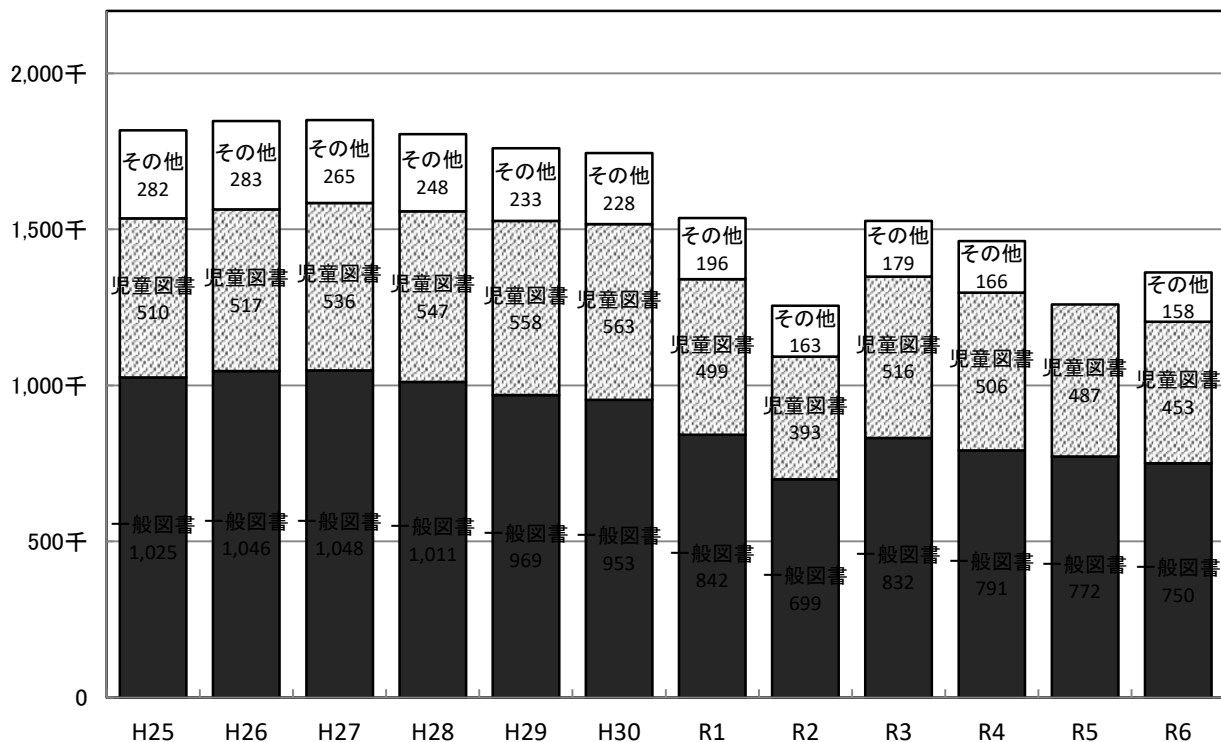
5. 開館日数及び入館者数

年度		令和2年度	令和3年度	令和4年度	令和5年度	令和6年度
開館日数 (日)	中央	246	293	288	289	291
	西	246	294	291	293	293
	川越駅東口	246	247	293	292	289
	高階	246	294	291	293	296
入館者数 (人)	中央	131,367	181,129	182,054	190,207	193,427
	西	156,889	195,918	191,594	193,926	191,937
	川越駅東口	161,409	145,706	177,670	186,688	197,716
	高階	136,979	179,697	173,693	181,391	186,490
	計	586,644	702,450	725,011	752,212	769,570
一日あたりの 入館者数 (人)	中央	534	618	632	658	665
	西	638	666	658	662	655
	川越駅東口	656	590	606	639	684
	高階	557	611	597	619	630

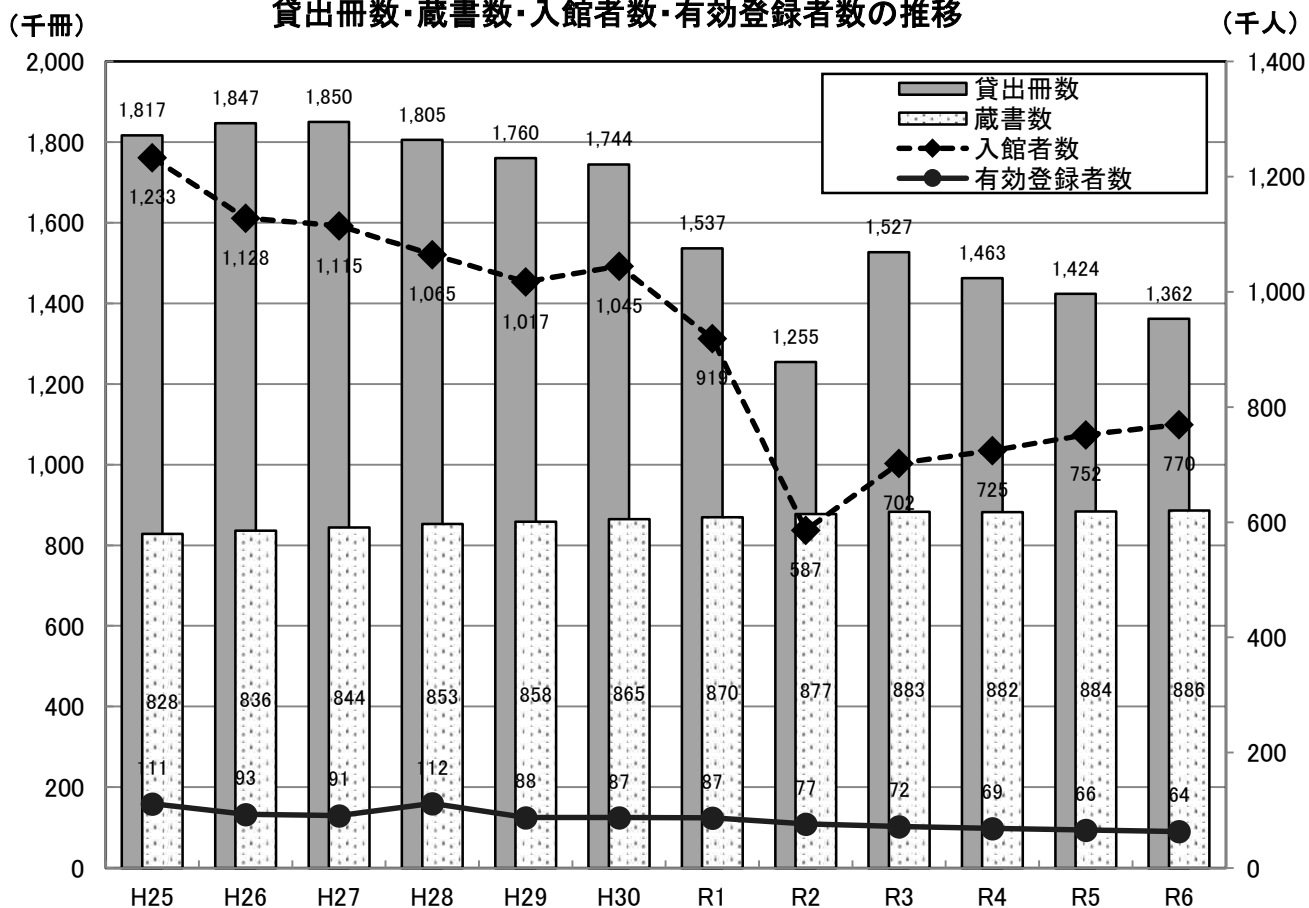
※令和元年3月3日から令和2年6月1日まで新型コロナウイルス感染症対策のため臨時休館とした。

※川越駅東口図書館については、クラッセ川越の冷暖房設備等改修工事を行うため、令和3年11月30日から令和4年2月1日まで臨時休館とした。

種別貸出冊数推移



貸出冊数・蔵書数・入館者数・有効登録者数の推移



令和7年度 予算の状況

(円)

館名	令和4年度 決算額	令和5年度 決算額	令和6年度		令和7年度 当初予算額 B	対前年度予算 増減額 B-A	対前年度予算 増減率	主な増減理由
			当初予算額 A	決算額				
中央図書館	164,139,098	162,921,645	128,266,000	131,767,411	232,425,000	104,159,000	81.2%	工事請負費 109,186千円
うち、資料購入費	22,318,892	35,859,988	9,621,000	9,608,854	8,663,000	▲ 958,000	▲ 10.0%	
視聴覚ライブラリー運営管理	421,883	232,650	305,000	277,200	349,000	44,000	14.4%	
西図書館	67,194,451	83,991,874	60,921,000	54,266,217	45,072,000	▲ 15,849,000	▲ 26.0%	工事請負費 △11,803千円
うち、資料購入費	3,699,618	6,218,384	5,345,000	5,328,955	4,790,000	▲ 555,000	▲ 10.4%	
川越駅東口図書館	72,500,658	81,626,553	115,384,000	107,662,615	73,578,000	▲ 41,806,000	▲ 36.2%	工事請負費 △41,492千円
うち、資料購入費	5,547,902	5,546,608	5,054,000	5,093,905	4,614,000	▲ 440,000	▲ 8.7%	
高階図書館	21,650,122	23,349,322	27,345,000	23,684,915	27,463,000	118,000	0.4%	備品購入費(DVD、図書) 504千円
うち、資料購入費	5,787,987	4,482,298	3,510,000	3,490,585	4,284,000	774,000	22.1%	
合計	325,906,212	352,122,044	332,221,000	317,658,358	378,887,000	46,666,000	14.0%	
うち、資料購入費	37,354,399	52,107,278	23,530,000	23,522,299	22,351,000	▲ 1,179,000	▲ 5.0%	

※中央図書館の「資料購入費」は電子書籍を含む。

令和7年度第1回図書館協議会資料(令和7年7月24日)

令和7年度

川越市立図書館
事業計画

川越市立図書館年間事業計画

(1) 中央図書館事業計画

	事業名	実施予定	概要
全館共催	学校協力サービス	通年	学級訪問又は招待、図書館見学、団体貸出を行う。
	ブックスタート	通年	4か月児健診の会場において、メッセージを伝えながら、保護者と赤ちゃんに絵本を手渡す子育て支援活動を行う。
	音訳者養成講座	随時	図書館で活動する音訳者のための講座を開催する。
	障害者サービス利用者・音訳者懇談会	5月	障害者サービス利用者及び図書館事業協力員(音訳者)と図書館の障害者サービスについて意見交換を行う。
	読み聞かせボランティア懇談会	5月	図書館事業協力員(読み聞かせボランティア)と図書館の児童サービスについて意見交換を行う。
	『川越市立図書館新聞雑誌目録』発行	年1回	図書館4館が所蔵している新聞・雑誌の目録を発行する。
	『星のかげら』発行	年1回	中学生向け読書案内を発行する。
	『HELLO BOOK』発行	年4回	児童向けの本に興味をもってもらう情報を掲載した冊子を発行する。
	『きこえる?ぼくたちのおしゃべり』発行	年4回	小学生向け読書案内(低学年用、高学年用)を発行する。
	こどもとしょかんまつり・スタンプラリー	4/23～5/29	『子ども読書の日』関連事業スタンプラリーなどを行う。
一般向け事業	デジタルアーカイブの促進	通年	郷土資料をデジタル化し、図書館ホームページに掲載することで、閲覧や利用申請を行うことができるようにする。
	郷土資料解題講座	9/28	川越の郷土資料をわかりやすく解説する講座を開催する。 講師:山野清二郎氏(埼玉大学名誉教授)
	としょかん福袋	1月	おすすめの一般向け図書を福袋に入れて貸出し、利用促進を図る。
	司書実習	随時	司書資格取得等のための図書館実習の受入れを行う。
	養護老人ホーム「やまぶき荘」への団体貸出	通年	養護老人ホーム「やまぶき荘」へおすすめの資料を毎月団体貸出する。
	紙芝居講座【川越紙芝居(こえど座)と共催】	6/29	紙芝居の演じ方等について、講座を開催する。
	楽しもう紙芝居のおはなし会【川越紙芝居(こえど座)と共催】	6/21、1/31	大人向け紙芝居を中心としたおはなし会
	大人のためのおはなしを楽しむ会【いろいろおはなしの会と共催】	2/7	ストーリーテリングを中心としたおはなし会
児童向け事業	こどもとしょかんまつり・はじめましてのおはなし会	4/19	『子ども読書の日』関連事業 対象:5歳以上 絵本の読み聞かせ、手遊び等
	こどもとしょかんまつり・こどもの日おたのしみ会	5/6	『子ども読書の日』関連事業 対象:5歳以上 図書館資料を活用した工作、絵本の紹介等
	おたのしみ会～図書館を楽しもう～	5月、9月、11月、1月	対象:親子 各回違うテーマで図書館資料を活用した事業を行う。
	楽しもう紙芝居のおはなし会【川越紙芝居(こえど座)と共催】	4/26、11/29	子ども向け紙芝居を中心としたおはなし会
	かがくあそび～サイエンスマジック～	7/23	対象:小学生 図書館資料の中から、科学遊びを紹介

	事業名	実施予定	概要
児童向け事業	手話フェス	7月	対象:小学生以上 手話についての紹介やおはなし会、アクセシブルな資料の紹介などを行い、障害者サービスの周知を図る。
	工作教室	8/7	対象:小学生 図書館資料を活用した紙ひこうき作りと飛ばす体験、絵本の紹介等
	ちょっぴりこわいおはなし会	8/14	対象:2歳～4歳 こわいおはなしの読み聞かせ、ストーリーテリング等
	こわいおはなし会	8/14	対象:5歳以上 こわいおはなしの読み聞かせ、ストーリーテリング等
	こわいこわいおはなし会	8/14	対象:小学生以上 こわいおはなしの読み聞かせ、ストーリーテリング等
	こどものためのおはなしを楽しむ会【いろいろばなしの会と共催】	5/17、7/19、9/20、12/20	対象:小学生 ストーリーテリングを中心としたおはなし会
	秋の美味しいおはなし会	11/15	対象:3歳以上 主に食べ物に関するストーリーテリング、読み聞かせ等
	クリスマスおはなし会	12/23	対象:3歳以上 パネルシアター、ビックブック、紙芝居等
	こども図書館ツアー	12月	対象:小学生 図書館の仕事の体験や図書館内の見学
	としょかん福袋	1月	年齢別におすすめの児童向け図書を福袋に入れて貸出し、利用促進を図る。
	春のスペシャルおはなし会と人形劇	3/25	対象:3歳以上 春に関するテーマの読み聞かせ、人形劇等
	にちようおはなし会	毎週日曜日	対象:5歳以上 読み聞かせ、紙芝居、手あそび、ストーリーテリング等
	ひよこおはなし会	第2水曜日	対象:2歳～4歳 読み聞かせ、手あそび、紙芝居等
	いないいないばあのおはなし会	第1水・金曜日	対象:0～1歳 読み聞かせ、手あそび
	学童おはなし会	随時	市立学童保育室を訪問し、絵本の読み聞かせ等を行う。
	団体貸出(学童向け)	通年	市立学童保育室に、希望によりおすすめの本を選考し、貸出しを行う。
中高生向け事業	職業体験学習(インターンシップ)	随時	高校生の職業体験学習の受入れを行う。
	中学生社会体験事業	随時	中学生社会体験事業の受入れを行う。
学校協力	学級訪問(小学3年生)	通年	川越第一小学校ほか市立小学校の児童(3年生)を訪問し、ブックトークや団体貸出、図書館の使い方の利用指導を行う。
	学級訪問(小学1年生)	通年	川越第一小学校ほか市立小学校の児童(1年生)を訪問し、ブックトークや団体貸出、図書館の使い方の利用指導を行う。
	学級招待(小学3年生)	通年	川越第一・川越小学校の児童(3年生)を図書館に招待し、ブックトークや図書館の使い方の利用指導を行う。
	学級訪問(中学生)	通年	市立中学校を訪問して、おすすめする図書の紹介等を行う。
	団体貸出(学校向け)	通年	市立小中高校の各学級に、授業利用等のため希望するテーマに沿った本を選考し、貸出しを行う。

	事業名	実施予定	概要
展示	一般特集展示	通年	季節等のテーマを設けて資料を展示し、利用を促進する。
	一般特集展示 【保健予防課と連携】	9月、3月 (2回)	9月の自殺予防週間、3月の自殺対策強化月間に、メンタルヘルスに関するポスターの掲示を行う。9月は関連資料の展示や貸出しも行う。(展示テーマ「心元気ですか?」)
	一般特集展示 【健康づくり支援課と連携】	6月(1回)	フードモデルの展示や食育に関するポスターの掲示、関連資料の展示や貸出しを行う。(展示テーマ「食育」)
	「まちゼミ」資料展示 【川越商工会議所と連携】	8月	川越商工会議所が実施している「まちゼミ」に関連する資料を紹介する。
	児童特集展示	通年	季節等のテーマを設けて児童向けに資料を展示し、利用を促進する。
	ヤングアダルト特集展示	通年	季節・時事等のテーマを設けて中高生向けに資料を展示し、利用を促進する。
	こどもとしょかんまつり ・特集作家に関する絵本等の展示	4/23～5/29	『子ども読書の日』関連事業 特集する作家に関する絵本や読み物などを展示し、利用を促進する。
	平和を考える本展 (児童)	7/26～8/28	平和を題材とした本を展示し、利用を促進する。
	ビジネス支援	9月	ビジネスに関する資料を紹介する。
	図書館障害者事業特別展示	7月、12月	『障害者週間』及び川越市障害者支援計画関係事業。布絵本等のアクセシブルな資料や、外国語版図書館利用案内の展示等を行う。
	郷土資料展示	通年	2階展示コーナーに、主に貴重書庫の郷土資料を展示する。テーマを決め、解説を加えることなどにより、郷土資料をわかりやすく紹介する。
	企画展示 【博物館と連携】	7月～9月	博物館の特別展にあわせ、連携した内容の展示を2階と1階の展示コーナーで行う。
CD特集展示	通年 (12回)	季節・時事等のテーマを設けて資料を展示し、利用を促進する。	
その他	近世史料整理	通年	和漢古書の整理及び目録作成を行う。
	リサイクル資料の配布	通年	常設のリサイクル資料コーナーで、除籍資料等を配布する。
	貸出促進事業 【展示室利用団体と共催】	通年	展示室で展示会を行う団体が選んだ図書館資料を展示する。
	川越市史等刊行物の頒布	通年	川越市史等の有償頒布や、収蔵文書目録等の無償頒布を行う。
視聴覚ライブラリー (中央図書館内)	平和映画会	8/9	平和について考える契機となる映画を上映する。
	こども映画会	年5回	長期休暇に合わせ、子ども向けの映画を上映する。
	土曜映画会	年11回	名作映画やバリアフリー映画(字幕・音声ガイド付)を上映する。

(2) 西図書館事業計画

	事業名	実施予定	概要
一般向け事業	バリアフリー映画会 【伊勢原公民館と共催】	11月	視聴覚に障害のある方も楽しめる、音声による場面説明・字幕付映画を上映する。
	おたのしみ袋	7/26～29	おすすめの一般向け図書を福袋に入れて貸出し、利用促進を図る。
	としょかん福袋	1/10～12	おすすめの一般向け図書を福袋に入れて貸出し、利用促進を図る。
	大人のためのブックトーク	10月	対象:成人(18歳以上) 講師によるおすすめ本の紹介
	録音図書用音訳技術研修	7月～12月	図書館事業協力員として録音図書製作に携わっている協力員を対象に、音訳技術のスキルアップを図る。
児童向け事業	こどもとしょかんまつり ・春のとくべつおはなし会	4/27	『子ども読書の日』関連事業 対象:5歳以上 春の風物をテーマにしたおはなしを紹介 読み聞かせ、手遊び、紙芝居、パネルシアター等
	こどもとしょかんまつり ・次の持ち主につなぐ本棚	4/26～5/9	『子ども読書の日』関連事業 家庭で不要になった絵本等を持ち込み、メッセージとともに譲渡できるコーナーを設置する。
	環境月間リサイクル工作教室	6/22	対象:小学生以上 6月の環境月間に合わせ、廃材を利用した工作及びリサイクルに関連した資料の紹介を行う。
	読書感想文 何を読む? 何を書く? 【霞ヶ関西公民館と共催】	7月下旬	対象:小学校1～4年生 読書感想文におすすめの本の紹介 具体的な書き方の手順の指導や、図書の出張貸出
	夏のすずし～いおはなし会	7/29	対象:5歳以上 夏の風物をテーマにしたおはなしの紹介 読み聞かせ、手遊び、紙芝居、パネルシアター等
	おたのしみ袋	7/26～29	年齢別におすすめの児童向け図書を福袋に入れて貸出し、利用促進を図る。
	謎解きWEEK	7/26～8/8	対象:小学生以上 図書館の本を利用した謎解きを掲示する。
	夏休みこども点字教室	8/8	対象:小・中学生 館内ツアー、点字の読み書き体験
	ちょっとこわいおはなし会	8/26	対象:5歳以上 おばけが登場するおはなしの紹介 読み聞かせ、手遊び、紙芝居、パネルシアター等
	こわいこわいおはなし会	8/27	対象:小学生 怪談話を紹介。ストーリーテリング
	図書館お仕事体験(年2回)	9/28・2/8 (午前、午後)	対象:小・中学生 図書館業務の体験
	秋のスペシャルおはなし会	10/26	対象:5歳以上 秋の風物をテーマにしたおはなしを紹介 読み聞かせ、手遊び、紙芝居、パネルシアター等
	霞ヶ関北小学校文化祭(優嶋祭) 【霞ヶ関北小学校と連携】	11/22	文化祭に参加し、対象学年(未定)に向けておはなし会を行う。
	おりがみ大会	11/23	対象:小学生 図書館にあるおりがみの本を利用し、様々なおりがみ作品をつくる。
	クリスマス前のおはなし会	12/14	対象:5歳以上 クリスマスをテーマにしたおはなしを紹介 読み聞かせ、手遊び、紙芝居、パネルシアター等

	事業名	実施予定	概要
児童向け事業	冬のおはなし会 【霞ヶ関西公民館と共催】	12月下旬	対象:5歳以上 読み聞かせ、手遊び、紙芝居、パネルシアター等
	初笑いおはなし会	1/11	対象:5歳以上 冬の風物をテーマにしたおはなしを紹介 読み聞かせ、手遊び、紙芝居、パネルシアター等
	としょかん福袋	1/10～12	年齢別におすすめの児童向け図書を福袋に入れて貸出し、利用促進を図る。
	ぬいぐるみおとまり会	3/24～3/29	対象:3歳～小学生 ぬいぐるみを一晩預かり、翌日ぬいぐるみ達が選んだ本としておすすめの本を読み聞かせ、貸出しを行う。
	どようおはなし会	毎週土曜日	対象:5歳以上 読み聞かせ、紙芝居など
	ひよこおはなし会	第3日曜日	対象:2～4歳 読み聞かせ、手あそび、紙芝居、パネルシアター
	いないいないばあのおはなし会	第3水・金曜日	対象:0～1歳 親子ふれあい遊び、わらべ歌、絵本の読み聞かせ
学校協力	図書館見学	通年	対象:近隣小学校の児童 利用指導、館内見学ほか
	学級訪問(小学3年生)	通年	霞ヶ関北小学校の児童(3年生)を訪問し、ブックトークや団体貸出、図書館の使い方の利用指導を行う。
	学級訪問(小学1年生ほか)	通年	霞ヶ関北小学校の児童(1年生ほか)を訪問し、ブックトークや団体貸出、図書館の使い方の利用指導を行う。
	団体貸出(学校向け)	通年	霞ヶ関北小学校の各学級に、授業利用等のため希望するテーマに沿った本を選考し、貸出しを行う。
展示	一般特集展示	通年	季節等のテーマを設けて資料を展示し、利用を促進する。
	一般ミニ展示	随時	時事に因んだテーマで資料を展示し、利用を促進する。
	児童特集展示	通年	季節等のテーマを設けて児童向けに資料を展示し、利用を促進する。
	こどもとしょかんまつり ・貸出ランキング展示	4/26～5/29	『子ども読書の日』関連事業 こどもの読書週間に合わせて、前年度に最も多く読まれた児童書・絵本を展示、貸出しするとともに、「よみものベスト10」、「えほんベスト10」のリストを作成、配布を行う。
	図書館職員おすすめ本	12/13～27	図書館職員おすすめ本を、職員が作成したPOPとともに展示し、貸出しする。
	児童ミニ展示	随時	児童コーナー内の展示架に、時事、季節に応じたミニ展示を行い、子どもたちに本を身近に感じてもらい、利用促進を図る。
	ヤングアダルト特集展示	通年	季節・時事等のテーマを設けて中高生向けに資料を展示し、利用を促進する。
その他	リサイクル資料の配布	通年	常設のリサイクル資料コーナーで、除籍資料等を配布する。

(3)川越駅東口図書館事業計画

	事業名	実施予定	概要
一般向け事業	読み聞かせお悩み相談室	4/23～5/12	読み聞かせに関心のある方の絵本の読み方や選び方等の相談を受ける。
	電子書籍教室	5/28	図書館の電子書籍サービスについて、概要と使い方の説明を行う。
	南公民館地域学講座 【南公民館と共催】	6/5	南公民館地域学講座への講師派遣。図書館資料及び照会方法の案内。図書館の利用案内、検索の方法、地域資料の紹介
	夏のお楽しみ袋	7/26～7/31	おすすめの一般向け図書を福袋に入れて貸出し、利用促進を図る。
	冬のお楽しみ袋	1/5～1/10	おすすめの一般向け図書を福袋に入れて貸出し、利用促進を図る。
	大人のためのおはなし会	1月	語り(ストーリーテリング)を中心に、大人のためのおはなし会を行う。
	バリアフリー映画会	2月	視聴覚に障害のある方も楽しめる、音声による場面説明・字幕付映画を上映する。
	図書館システムの使い方教室	3月	検索機やスマートフォンを使用した新しい図書館システムの使用方法について紹介する。
	川越駅東口老人憩いの家への団体貸出	毎月	川越駅東口老人憩いの家へおすすめの資料を毎月団体貸出をする。
児童向け事業	こどもとしょかんまつり ・はるのとおきおはなし会	5/4	『子ども読書の日』関連事業 対象:5歳以上 読み聞かせ、手あそび等を行う。
	図書館で謎解き (ちゅうたろうからの挑戦状)	6/28～8/28	対象:小学生以上 図書館で謎解きイベントをする。
	夏休み宿題大作戦 【南公民館と共催】	7/24	対象:小学3年生以上 読書感想文の書き方指導へ講師を派遣する。
	夏休みどようおはなし会	7/26,8/2,9, 16,23,30	対象:5歳以上 読み聞かせや紙芝居、手あそびを行う。
	夏のお楽しみ袋	7/26～7/31	年齢別におすすめの児童向け図書を福袋に入れて貸出し、利用促進を図る。
	夏休み工作教室	7/28 ※1日に2回開催	対象:小学生 図書館の本を利用し、自分でつくる楽しさを知ってもらう。身近なもので工作する。
	かすかにこわいおはなし会	8/4	対象:5歳以上 読み聞かせや紙芝居、語りを行う。
	とってもこわいおはなし会	8/4	対象:小学生以上 読み聞かせや紙芝居、語りを行う。
	ぬいぐるみおとまり会とおはなし会	9/26,27	対象:4歳～小学3年生 ぬいぐるみを一晚預かり、翌日ぬいぐるみ達が選んだ本としておすすめの本を読み聞かせ、貸出しを行う。
	多言語おはなし会	10月	多言語での絵本の読み聞かせを行う。
	あきのとおきおはなし会	11/2	対象:5歳以上 読み聞かせ、手あそび等を行う。

	事業名	実施予定	概要
児童向け事業	クリスマスおはなし会	12/22	対象:5歳以上 読み聞かせ、パネルシアター等を行う。
	冬のお楽しみ袋	1/5~1/10	年齢別におすすめの児童向け図書を福袋に入れて貸出し、利用促進を図る。
	としょかんおしごと体験	12/1 ※1日に4回開催	対象:小・中学生 図書館業務の一部を児童・生徒に体験させる。
	にちようおはようおはなし会	毎週日曜日	対象:5歳以上 読み聞かせや紙芝居、手あそびを行う。
	ひよこおはなし会	第2木曜日	対象:3歳程度 読み聞かせや手あそび、わらべ歌を行う。
	いないいないばあのおはなし会	第2木曜日	対象:0~1歳 親子ふれあい遊び(手あそび・わらべ歌など)や読み聞かせを行う。
向 中 高 生 事 業	私の本棚へようこそ	11、12月	高校生(団体を対象)おすすめの本を、本棚を貸出し、展示する。
学 校 協 力	学級訪問(小学3年生)	通年	仙波・新宿小学校の児童(3年生)を訪問し、ブックトークや団体貸出、図書館の使い方の利用指導を行う。
	学級訪問(小学1年生)	通年	仙波小学校の児童(1年生)を訪問し、ブックトークや団体貸出、図書館の使い方の利用指導を行う。
展 示	一般特集展示	通年	季節等のテーマを設けて資料を展示し、利用を促進する。
	児童特集展示	通年	季節等のテーマを設けて児童向けに資料を展示し、利用を促進する。
	環境保全に関する特集展示	6月	環境の日になんで環境問題について考えるきっかけとなる資料の展示を行う。
	平和に関する特集展示	8月	戦争、紛争、戦後等の資料の展示を行う。
	もっと知りたい認知症	9月	世界アルツハイマーデー9.21になんでポスター、ブックリストの展示や認知症を周知するためのクイズ形式による展示を行う。
	障害者サービス関連展示	12月	障害者サービスについて理解を深めてもらうための企画展示を行う。
	図書館職員おすすめ本コーナー	通年	図書館職員おすすめの資料を展示し、利用を促進する。
	セカンドライフ応援コーナー	通年	健康づくりや趣味に関する図書を展示し、貸出しを行う。
そ の 他	就労支援コーナー	通年	就労を支援するポスター・チラシなどを常設する。
	リサイクル資料の配布	通年	常設のリサイクル資料コーナーで、除籍資料等を配布する。

(4) 高階図書館事業計画

	事業名	実施予定	概要
一般向け事業	バリアフリー映画会 【高階公民館と共催】	10月	視聴覚に障害のある方も楽しめる、音声による場面説明・字幕付映画を上映する。
	としょかん福袋	12月	おすすめの一般向け図書を福袋に入れて貸出し、利用促進を図る。
	大人のためのおはなし会	2月	対象:成人(18歳以上) テーマにそって、絵本の読み聞かせ、語り、紙芝居等を行う。
児童向け事業	赤ちゃん広場「花っぱ」 【高階公民館と連携】	5月、11月	赤ちゃん広場「花っぱ」への講師派遣 読み聞かせ、手遊び等
	子育てサロン「ミルク」 【高階南公民館と連携】	11月	子育てサロン「ミルク」への講師派遣 読み聞かせ、手遊び等
	こどもとしょかんまつり ・はるのスペシャルおはなし会	4/26	『子ども読書の日』関連事業 対象:5歳以上 春にちなんだおはなしの読み聞かせ、語り、手遊び等を行う。
	夏休み工作教室	7/30 ※1日に2回開催	対象:小学生 図書館の本を利用し、身近なもので工作をする。
	夏休み科学あそび	8/6 ※1日に2回開催	対象:小学生 図書館の本を利用し、身近なもので科学あそびをする。
	こわいかもしれないおはなし会	8/20 午前	対象:3歳以上 怖いかもしれないお話の読み聞かせ、語り、手遊び等を行う。
	ほんとにこわいおはなし会	8/20 午後	対象:小学生以上 怖い話の読み聞かせ、語り、手遊び等を行う。
	あきのスペシャルおはなし会	10/25	対象:5歳以上 秋にちなんだお話の読み聞かせ、語り、手遊び等を行う。
	クリスマスおはなし会	12/24 ※1日に2回開催	対象:3歳以上、5歳以上 クリスマスにちなんだお話の読み聞かせ、パネルシアター、手遊び等を行う。
	としょかん福袋	12月	年齢別におすすめの児童向け図書を福袋に入れて貸出し、利用促進を図る。
	ふゆのスペシャルおはなし会	2/14	対象:5歳以上 冬にちなんだお話の読み聞かせ、語り、手遊び等を行う。
	どようおはなし会	毎週土曜日	対象:5歳以上 読み聞かせ、手遊び等を行う。
	ひよこおはなし会	第3金曜日	対象:3歳程度 絵本やビッグブックの読み聞かせ、手あそび等を行う。
	いないいないばあのおはなし会	第1金曜日 ※1日に2回開催	対象:0~1歳 親子ふれあい遊び、わらべ歌、絵本の読み聞かせ等を行う。
学校協力	学級訪問(小学3年生)	10~12月	高階・高階南小学校の児童(3年生)を訪問し、ブックトークや団体貸出、図書館の使い方の利用指導を行う。
	学級訪問(小学1年生)	1~3月	高階・高階南小学校の児童(1年生)を訪問し、ブックトークや団体貸出、図書館の使い方の利用指導を行う。
	学級招待(小学3年生)	10~12月	高階・高階南小学校の児童(3年生)を図書館に招待し、ブックトークや図書館の使い方の利用指導を行う。

	事業名	実施予定	概要
展示	一般特集展示	通年	季節等のテーマを設けて資料を展示し、利用を促進する。
	児童特集展示	通年	季節等のテーマを設けて児童向けに資料を展示し、利用を促進する。
	こどもとしょかんまつり ・こどもの読書週間展示	4/19～5/29	『子ども読書の日』関連事業 「あいことばは ヒ・ラ・ケ・ホ・ン」をテーマに、児童書や絵本等の展示・貸出しを行い、利用促進を図る。
	読書週間展示	10/18～11/27	読書週間にちなみ、読書・本・図書館に関する本の展示・貸出しを行い、利用促進を図る。
	視聴覚資料特集展示	通年	季節・時事等のテーマにちなんだ視聴覚資料の展示・貸出しを行い、利用促進を図る。
その他	リサイクル資料の配布	通年	常設のリサイクル資料コーナーで、除籍資料等を配布する。