

令和 7 年度

地球温暖化対策計画・実施状況報告

1 地球温暖化対策事業者の概要

(1) 事業者の類別

類別	(類別の説明)
I類	I類 A事業所のみを有する特定事業者
	II類 B事業所を有する特定事業者(III類の事業者を除く)
	III類 C事業所を有する特定事業者
	IV類 任意事業者

(2) 地球温暖化対策事業者

事業者名	川越市教育委員会		
所在地	埼玉県川越市元町1丁目3番地1		
事業者番号	2129		
燃料等使用量の 原油換算の合計量 (前年度)	4,383	kL/年	
大規模小売店舗面積 (単独で1,500kL未満で延床 面積10,000m ² 以上の事業所)		m ²	
産業分類名 (中分類)	98 地方公務		
分類番号 (中分類)	98		
事業活動の概要	事業内容	事業内容：教育に係る地方行政サービスの提供 職員数：2,024人（令和7年4月1日現在）	
	区分	その他	
	前年度	資本金	百万円
		従業員数	人
商標又は商号 (連鎖化事業者のみ)			

(3) 県内に設置している事業所

(自動転記)

事業所種別	事業所番号	事業所名	前年度の原油換算エネルギー使用量(kL)
A、Bテナント等事業所			
A	212900	川越市教育委員会	4,383
B、C事業所			
合 計			4,383

(4) 公表方法

○	インターネット利用による公表	アドレス	http://www.city.kawagoe.saitama.jp/kurashi/kankyo/ondankataisaku/ondanka_plan/index.html
	事業所での備え置き (複数可。書ききれない場合は別様としてください)	閲覧場所 1	
		所在地 1	
		閲覧可能時間 1	
		閲覧場所 2	
		所在地 2	
		閲覧可能時間 2	
	その他		

(5) 公表の担当部署

	名称 (複数可)	連絡先	
		電話番号	E-mailアドレス※
1	教育総務部教育総務課	049-224-6074	kyoikusomu★city.kawagoe.lg.jp (@を★に変換しています。)
2			
3			

※ 事業者のアドレスとする(個人が特定できるアドレスは記入しないこと)

2 地球温暖化対策推進における事業者の基本方針

川越市教育委員会は教育に係る行政サービスの提供を行うにあたり、その活動に伴うエネルギーや資源の消費を通じて地球環境に大きな負荷を与えていることを認識した上で、エネルギーや資源を効率よく利用することにより、環境負荷の少ない事業活動を目指すこととし、川越市地球温暖化対策実行計画（事務事業編）の推進により、教育活動においてその役割を果たしていくものとする。

3 地球温暖化対策における事業者の推進体制

事業の代表者である教育長のもと、教育総務部長（エネルギー管理統括者）の統括により教育委員会各課及び機関において各所属に配置されている推進員を中心とした既存の環境対策組織の活用により、地球温暖化対策に関連する計画や事業・施策との連携や実施状況の把握や情報交換等を進め、四半期毎にエネルギー使用量を把握・確認しながら、川越市全体の地球温暖化対策と連携し対策を推進していく。

※推進体制組織図は、別紙のとおり

4 計画期間中における事業者の温室効果ガス排出量（事業所合算）の推移

CO₂換算（t-CO₂）

	令和2年度 (2020年度)	令和3年度 (2021年度)	令和4年度 (2022年度)	令和5年度 (2023年度)	令和6年度 (2024年度)
エネルギー起源CO ₂	8,714	8,541	8,712	8,559	8,621
その他ガス					
温室効果ガスの計	8,714	8,541	8,712	8,559	8,621

5 各事業所の計画

別紙 事業所の地球温暖化対策計画・実施状況報告 のとおり

令和 7 年度

事業者番号	2129	事業所番号	212900
-------	------	-------	--------

事業所の地球温暖化対策計画・実施状況報告

1 事業所の概要

(1) 事業所種別

事業所種別	A … 原油換算エネルギー使用量が年間1,500kL未満の事業所(合算)
A	

(2) 事業所及び事業内容

代表事業所名	川越市教育委員会	前年度における事業所数	123
代表事業所所在地	市区町村	川越市	
	字・地番	元町1丁目3番地1	
当該事業所を含む事業所の名称 (※Bテナント等の場合のみ記入)			
産業分類名(中分類)	98 地方公務		
分類番号(中分類)	98		
事業活動の概要	事業内容：教育に係る地方行政サービスの提供 職員数：2,024人（令和7年4月1日現在）		

2 事業所の温室効果ガス排出量の削減目標

(1) 第3計画期間の削減目標

計画期間		2	年度	～	6	年度	
削減目標	エネルギー起源CO ₂ (必須)	基準となる排出量	7,694	t-CO ₂	基準となる原単位	0.0173	t-CO ₂ /m ²
	令和元年度の排出量(7,694t-CO ₂)に対し、第三計画期間中の平均削減率1%/年以上を目標とします。						
その他ガス							

(2) 第4計画期間の削減目標

計画期間		7	年度	～	11	年度	
削減目標	エネルギー起源CO ₂ (必須)	基準となる排出量	8,621	t-CO ₂	基準となる原単位	0.0194	t-CO ₂ /m ²
	令和6年度の排出量(8,621t-CO ₂)に対し、第四計画期間中の平均削減率1%/年以上を目標とします。						
その他ガス							

事業所リスト

番号	事業所名	所在地
1	川越市教育委員会	川越市元町1丁目3番地1
2	別紙参照	
3		
4		
5		
6		
7		
8		
9		
10		
11		
12		
13		
14		
15		
16		
17		
18		
19		
20		
21		
22		
23		
24		
25		

※ 入力欄が足りない場合は、シートの様式を変更せずに、同様式の別ファイルを作成して提出してください。

3 事業所の温室効果ガス排出量

(1) 原油換算エネルギー使用量の推移

原油換算エネルギー 使用量(kL)	計画期間				
	令和2年度 (2020年度)	令和3年度 (2021年度)	令和4年度 (2022年度)	令和5年度 (2023年度)	令和6年度 (2024年度)
	4,422	4,336	4,428	4,353	4,383

(2) 計画期間の温室効果ガス排出量の推移

CO₂換算 (t-CO₂)

	基準	計画期間				
		令和2年度 (2020年度)	令和3年度 (2021年度)	令和4年度 (2022年度)	令和5年度 (2023年度)	令和6年度 (2024年度)
エネルギー起源CO ₂	7,694	8,714	8,541	8,712	8,559	8,621
前年度比 (%)		—	-2.0	2.0	-1.8	0.7
基準となる排出量に対する削減率 (%)		-13.3	-11.0	-13.2	-11.2	-12.0
その他ガス	非エネルギー起源CO ₂					
	メタン					
	一酸化二窒素					
	ハイドロフルオロカーボン					
	パーフルオロカーボン					
	六ふっ化いおう					
三ふっ化窒素						
温室効果ガスの合計		8,714	8,541	8,712	8,559	8,621

(3) 計画期間の温室効果ガス排出量原単位の状況（エネルギー起源CO₂）CO₂換算 (t-CO₂/指標)

	基準	計画期間				
		令和2年度 (2020年度)	令和3年度 (2021年度)	令和4年度 (2022年度)	令和5年度 (2023年度)	令和6年度 (2024年度)
エネルギー起源CO ₂ 排出量原単位	0.0173	0.0196	0.0193	0.0196	0.0193	0.0194
前年度比 (%)		—	-2.0	2.0	-1.8	0.7
基準となる原単位に対する削減率 (%)		-13.5	-11.3	-13.5	-11.4	-12.2
活動規模の指標単						
延床面積	m ²	443,611.61	443,611.61	443,611.61	444,006.61	444,006.61

(4) エネルギー起源CO₂排出量の増減に影響を及ぼす要因の分析

令和2年度 (2020年度)	<p>「小・中学校の普通教室に空調機器を導入（設置率100%）したことに伴いエネルギー使用量が増加したため。 設置機器の熱源の割合 小学校32校 電気51.4% 都市ガス48.6% 中学校22校 電気48.1% 都市ガス26.9% LPG 25.0%」</p>
令和3年度 (2021年度)	<p>日頃から省エネルギーの徹底を呼びかけ取り組んだ結果、全体として前年度のエネルギー使用量CO₂排出量を下回ることができた。 また、学校においては、新型コロナウイルス感染症対策として、換気をしながら空調機器を使用するため、エネルギーを多く消費する傾向にあるが、夏休み期間が通常に戻り、空調の稼働時間も減少したため、電気、都市ガスの使用量を削減することができたものと考えられる。</p>
令和4年度 (2022年度)	<p>観測史上2番目に夏の平均気温が高かったことなどから、学校等において夏季の空調使用に伴うエネルギー使用量が増加したものと考えられる。 また、新型コロナウイルス感染症対策として、換気をしながら空調機器を使用するため、エネルギーを多く消費する傾向となっている。</p>
令和5年度 (2023年度)	<p>日頃から省エネルギーの徹底を呼び掛け、取組を推進してきた結果、温室効果ガス排出量を前年度に比べ、1.8%削減できた。ただし、基準年度比では11.2%増となっており、第4計画期間においては、基準となる排出量及び削減目標を再検討したい。</p>
令和6年度 (2024年度)	<p>電力使用量は、前年度に比べ0.7%削減したが、夏季に空調機器の稼働率が高まったことにより、都市ガス使用量（前年度比+3.5%）、液化石油ガス使用量（+23.2%）が増加した。</p>

4 温室効果ガスの排出の抑制等に関する措置の計画及び実施状況

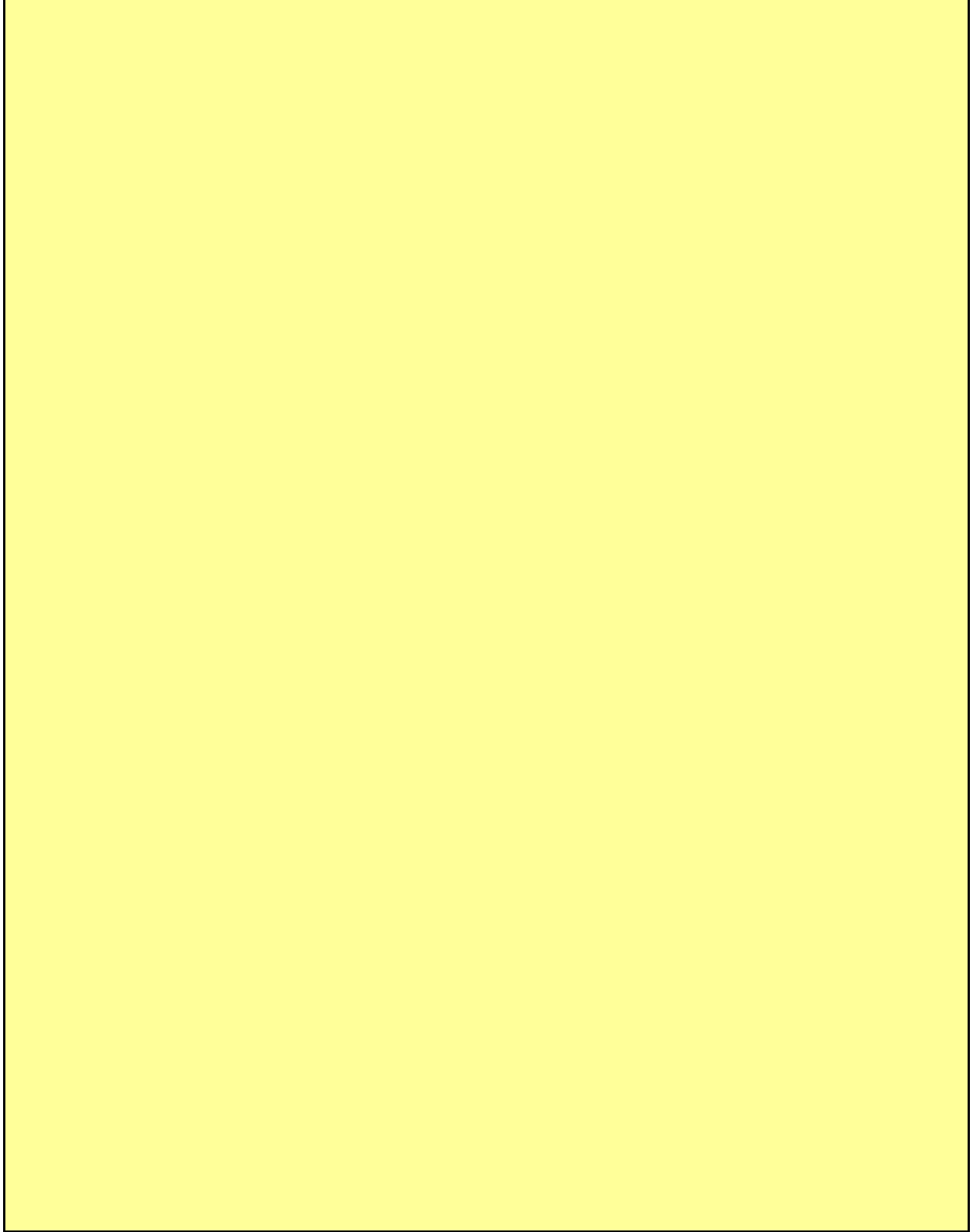
No	対 策 の 区 分			対 策 概 要	実施 予定 年度	実施 した 年度	推計 削減量(t) (1年度 当たり)
	区分 番号	区 分 名 称					
		大 区 分	中 区 分				
1	110100	一般管理事項	11_推進体制の整備	川越市地球温暖化対策実行計画(事務事業編・区域施策編)の推進(継続)		R1以前	
2	110100	一般管理事項	11_推進体制の整備	通知や庁内放送等を活用し、職員の意識啓発を図る(継続)		R1以前	
3	110100	一般管理事項	11_推進体制の整備	事務の効率化を図り、ノー残業デー及びエネルギー管理を徹底(継続)		R1以前	
4	110100	一般管理事項	11_推進体制の整備	クールビズ、ウォームビズの実施(継続)		R1以前	
5	110100	一般管理事項	11_推進体制の整備	電力デマンド監視システムの導入によるピーク電力の制御(継続)		R1以前	
6	130100	空気調和設備・換気設備	13_空気調和の運転管理	室温調整(夏季28℃、冬季19℃)及び業務時間外空調機器稼働停止(継続)		R1以前	
7	130100	空気調和設備・換気設備	13_空気調和の運転管理	エアコンフィルター清掃、設備・機器の保守管理(継続)		R1以前	
8	130200	空気調和設備・換気設備	13_空気調和設備の効率管理	空調機器等を更新する際には、省エネタイプを選択する(継続)		R1以前	
9	150200	受変電設備、照明設備、電気設備	15_照明設備の運用管理	昼休み及び時間外における不要な照明の消灯(継続)		R1以前	
10	150200	受変電設備、照明設備、電気設備	15_照明設備の運用管理	消費電力の少ない照明器具(LED照明等)の導入(継続)		R1以前	
11	150300	受変電設備、照明設備、電気設備	15_事務用機器等の管理	OA機器等を長時間使用しないときの主電源OFF及び省電力機能の活用(継続)		R1以前	
12	150300	受変電設備、照明設備、電気設備	15_事務用機器等の管理	自動販売機等の照明は運用に支障のない範囲で消灯する(継続)		R1以前	
13	160100	昇降機、建物	16_昇降機の運転管理	エレベーターの使用を控え、なるべく階段を利用する(継続)		R1以前	
14	180200	その他	18_その他	電力調達に際し、環境に配慮した契約を行う指針の運用(継続)		R1以前	
15	180200	その他	18_その他	グリーン購入基本方針・ガイドラインの運用(継続)		R3	

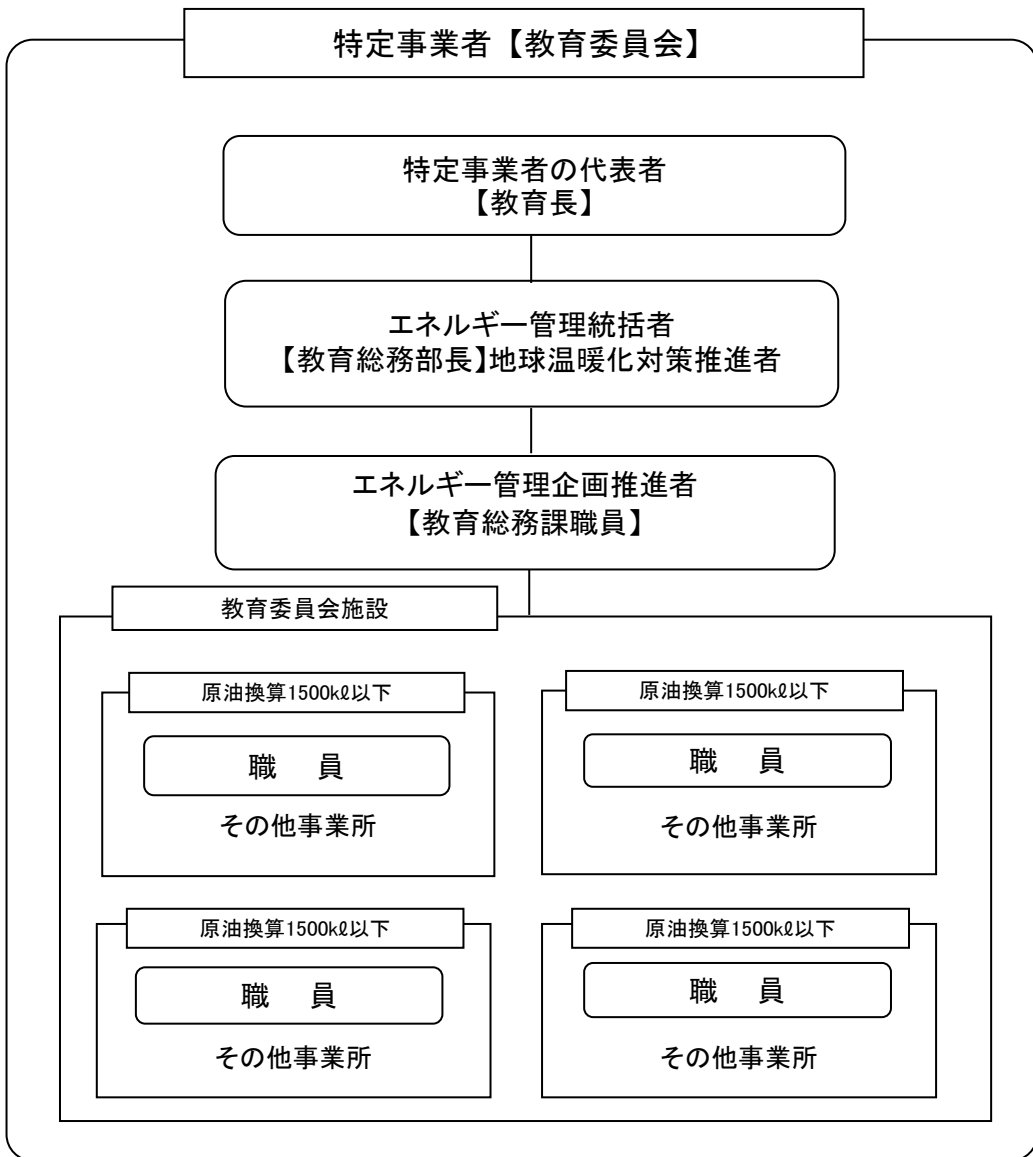
5 事業者として実施した対策の内容及び対策実施状況に関する自己評価

A事業所

（※希望者のみ記載）

自由記述欄





事業所リスト

番号	事業所名	所在地
1	川越市教育委員会	埼玉県川越市元町1丁目3番地1
2	川越第一学童保育室	郭町1丁目21
3	川越学童保育室	郭町1丁目1-1
4	中央学童保育室	中原町1丁目25
5	仙波学童保育室	富士見町4-1
6	武蔵野学童保育室	むさし野14-1
7	新宿学童保育室	新宿町6丁目9-1
8	大塚学童保育室	大塚2丁目10-1
9	泉学童保育室	小室463
10	月越学童保育室	月吉町51
11	今成学童保育室	今成2丁目42-1
12	芳野学童保育室	鴨田331
13	古谷学童保育室	古谷上5465
14	南古谷学童保育室	木野目1451
15	牛子学童保育室	牛子418
16	高階学童保育室	砂新田58
17	高階南学童保育室	諏訪町12-3
18	高階北学童保育室	砂新田1丁目16-1
19	高階西学童保育室	藤間1102
20	寺尾学童保育室	寺尾979-2
21	福原学童保育室	今福508
22	大東東学童保育室	豊田本4丁目16-1
23	大東西学童保育室	山城32-5
24	霞ヶ関学童保育室	笠幡177
25	霞ヶ関南学童保育室	かすみ野1丁目1-4
26	霞ヶ関北学童保育室	伊勢原町5丁目1-1

事業所リスト

番号	事業所名	所在地
27	霞ヶ関東学童保育室	的場2735-2
28	霞ヶ関西学童保育室	笠幡3971-4
29	川越西学童保育室	川鶴1丁目5
30	名細学童保育室	小堤214
31	上戸学童保育室	上戸390-1
32	広谷学童保育室	下広谷558-1
33	山田学童保育室	山田167
34	小堤集会所	小堤784
35	時の鐘	幸町15-7
36	山車保管庫	郭町2丁目25-12
37	河越館跡史跡公園	上戸字新田屋敷207-5
38	永島家住宅	三久保町5-3
39	原田家住宅	松江町2-8-6
40	倉ヶ谷戸倉庫	笠幡4469-2
41	中ノ門堀跡	郭町1丁目8-6
42	中央公民館	三久保町18-3
43	中央公民館分室	六軒町2丁目15-1
44	さわやか活動館	的場2649-1
45	旧大東公民館	南大塚1丁目14-12
46	南公民館	新宿町1丁目17-17
47	北公民館	氷川町107
48	高階南公民館	藤原町23-7
49	大東南公民館	南台3丁目4-3
50	霞ヶ関西公民館	笠幡3001-12
51	霞ヶ関北公民館	的場北1丁目18-6
52	伊勢原公民館	伊勢原町5丁目1-1

事業所リスト

番号	事業所名	所在地
53	中央図書館	三久保町2-9
54	西図書館	伊勢原町5丁目1-1
55	川越駅東口図書館	菅原町23-10
56	高階図書館	藤間27-1
57	博物館	郭町2丁目30-1
58	本丸御殿	郭町2丁目13-1
59	蔵造り資料館	幸町7-9
60	旧吉田学校給食センター	吉田444
61	学校環境衛生検査センター	小仙波町2丁目55-1
62	学校給食課(菅間学校給食センター)	菅間18-9
63	菅間第二学校給食センター	菅間18-1
64	今成学校給食センター	今成2丁目35-5
65	市立川越高等学校	旭町2丁目3-7
66	教育センター	古谷上6083-10
67	教育センター第1分室リバーラ	的場2649-1
68	教育センター 第2分室	宮下町1丁目19-12
69	特別支援学校	宮下町1丁目19-1
70	川越第一小学校	郭町1丁目21
71	川越小学校	郭町1丁目1-1
72	中央小学校	中原町1丁目25
73	仙波小学校	富士見町4-1
74	武蔵野小学校	むさし野14-1
75	新宿小学校	新宿町6丁目9-1
76	大塚小学校	大塚2丁目10-1
77	泉小学校	小室463
78	月越小学校	月吉町51

事業所リスト

番号	事業所名	所在地
79	今成小学校	今成2丁目42-1
80	芳野小学校	鴨田331
81	古谷小学校	古谷上5465
82	南古谷小学校	木野目1451
83	牛子小学校	牛子418
84	高階小学校	砂新田58
85	高階南小学校	諏訪町12-3
86	高階北小学校	砂新田1丁目16-1
87	高階西小学校	藤間1102
88	寺尾小学校	寺尾979-2
89	福原小学校	今福508
90	大東東小学校	豊田本4丁目16-1
91	大東西小学校	山城32-5
92	霞ヶ関小学校	笠幡177
93	霞ヶ関南小学校	かすみ野1丁目1-4
94	霞ヶ関北小学校	伊勢原町5丁目1-1
95	霞ヶ関東小学校	的場2735-2
96	霞ヶ関西小学校	笠幡3971-4
97	川越西小学校	川鶴1丁目5
98	名細小学校	小堤214
99	上戸小学校	上戸390-1
100	広谷小学校	下広谷558-1
101	山田小学校	山田167
102	川越第一中学校	小仙波町5丁目6
103	初雁中学校	宮下町1丁目21-3
104	富士見中学校	東田町17-1

事業所リスト

番号	事業所名	所在地
105	野田中学校	野田町2丁目19-14
106	城南中学校	新宿町3丁目19-1
107	芳野中学校	石田本郷733
108	東中学校	小中居278
109	南古谷中学校	久下戸3721
110	高階中学校	藤間10
111	高階西中学校	砂新田2593
112	寺尾中学校	寺尾1068
113	砂中学校	砂260
114	福原中学校	今福512
115	大東中学校	南大塚1丁目20-1
116	大東西中学校	藤倉1丁目1-1
117	霞ヶ関中学校	笠幡72
118	霞ヶ関東中学校	的場2706
119	霞ヶ関西中学校	笠幡3464-3
120	川越西中学校	川鶴1丁目1
121	名細中学校	小堤14
122	鯨井中学校	鯨井562-2
123	山田中学校	山田550