

第3期川越市建築物耐震改修促進計画 資料編

資料1 関係法令	資-1
(1) 建築基準法（抜粋）.....	資-1
(2) 建築物の耐震改修の促進に関する法律	資-2
資料2 用語解説	資-22
資料3 市指定緊急輸送道路	資-25
資料4 地震ハザードマップ	資-26

資料1 関係法令

(1) 建築基準法（抜粋）

昭和25年5月24日法律第201号

（著しく保安上危険な建築物等の所有者等に対する勧告及び命令）

第十条 特定行政庁は、第六条第一項第一号に掲げる建築物その他政令で定める建築物の敷地、構造又は建築設備（いずれも第三条第二項の規定により第二章の規定又はこれに基づく命令若しくは条例の規定の適用を受けないものに限る。）について、損傷、腐食その他の劣化が進み、そのまま放置すれば著しく保安上危険となり、又は著しく衛生上有害となるおそれがあると認める場合においては、当該建築物又はその敷地の所有者、管理者又は占有者に対して、相当の猶予期限を付けて、当該建築物の除却、移転、改築、増築、修繕、模様替、使用中止、使用制限その他保安上又は衛生上必要な措置をとることを勧告することができる。

2 特定行政庁は、前項の勧告を受けた者が正当な理由がなくその勧告に係る措置をとらなかつた場合において、特に必要があると認めるときは、その者に対し、相当の猶予期限を付けて、その勧告に係る措置をとることを命ずることができる。

3 前項の規定による場合のほか、特定行政庁は、建築物の敷地、構造又は建築設備（いずれも第三条第二項の規定により第二章の規定又はこれに基づく命令若しくは条例の規定の適用を受けないものに限る。）が著しく保安上危険であり、又は著しく衛生上有害であると認める場合においては、当該建築物又はその敷地の所有者、管理者又は占有者に対して、相当の猶予期限を付けて、当該建築物の除却、移転、改築、増築、修繕、模様替、使用禁止、使用制限その他保安上又は衛生上必要な措置をとることを命ずることができる。

（以下 略）

(2) 建築物の耐震改修の促進に関する法律

平成 7年10月27日法律第123号

最終改正 平成30年 6月27日法律第 67号

第一章 総則

(目的)

第一条 この法律は、地震による建築物の倒壊等の被害から国民の生命、身体及び財産を保護するため、建築物の耐震改修の促進のための措置を講ずることにより建築物の地震に対する安全性の向上を図り、もって公共の福祉の確保に資することを目的とする。

(定義)

第二条 この法律において「耐震診断」とは、地震に対する安全性を評価することをいう。

2 この法律において「耐震改修」とは、地震に対する安全性の向上を目的として、増築、改築、修繕、模様替若しくは一部の除却又は敷地の整備をすることをいう。

3 この法律において「所管行政庁」とは、建築主事を置く市町村又は特別区の区域については当該市町村又は特別区の長をいい、その他の市町村又は特別区の区域については都道府県知事をいう。ただし、建築基準法（昭和二十五年法律第二百一号）第九十七条の二第一項又は第九十七条の三第一項の規定により建築主事を置く市町村又は特別区の区域内の政令で定める建築物については、都道府県知事とする。

(国、地方公共団体及び国民の努力義務)

第三条 国は、建築物の耐震診断及び耐震改修の促進に資する技術に関する研究開発を促進するため、当該技術に関する情報の収集及び提供その他必要な措置を講ずるよう努めるものとする。

2 国及び地方公共団体は、建築物の耐震診断及び耐震改修の促進を図るため、資金の融通又はあっせん、資料の提供その他の措置を講ずるよう努めるものとする。

3 国及び地方公共団体は、建築物の耐震診断及び耐震改修の促進に関する国民の理解と協力を得るため、建築物の地震に対する安全性の向上に関する啓発及び知識の普及に努めるものとする。

4 国民は、建築物の地震に対する安全性を確保するとともに、その向上を図るよう努めるものとする。

第二章 基本方針及び都道府県耐震改修促進計画等

(基本方針)

第四条 国土交通大臣は、建築物の耐震診断及び耐震改修の促進を図るための基本的な方針（以下「基本方針」という。）を定めなければならない。

2 基本方針においては、次に掲げる事項を定めるものとする。

一 建築物の耐震診断及び耐震改修の促進に関する基本的な事項

二 建築物の耐震診断及び耐震改修の実施に関する目標の設定に関する事項

三 建築物の耐震診断及び耐震改修の実施について技術上の指針となるべき事項
四 建築物の地震に対する安全性の向上に関する啓発及び知識の普及に関する基本的な事項

五 次条第一項に規定する都道府県耐震改修促進計画の策定に関する基本的な事項その他建築物の耐震診断及び耐震改修の促進に関する重要事項

3 国土交通大臣は、基本方針を定め、又はこれを変更したときは、遅滞なく、これを公表しなければならない。

(都道府県耐震改修促進計画)

第五条 都道府県は、基本方針に基づき、当該都道府県の区域内の建築物の耐震診断及び耐震改修の促進を図るための計画（以下「都道府県耐震改修促進計画」という。）を定めるものとする。

2 都道府県耐震改修促進計画においては、次に掲げる事項を定めるものとする。

一 当該都道府県の区域内の建築物の耐震診断及び耐震改修の実施に関する目標

二 当該都道府県の区域内の建築物の耐震診断及び耐震改修の促進を図るための施策に関する事項

三 建築物の地震に対する安全性の向上に関する啓発及び知識の普及に関する事項

四 建築基準法第十条第一項から第三項までの規定による勧告又は命令その他建築物の地震に対する安全性を確保し、又はその向上を図るための措置の実施についての所管行政庁との連携に関する事項

五 その他当該都道府県の区域内の建築物の耐震診断及び耐震改修の促進に関し必要な事項

3 都道府県は、次の各号に掲げる場合には、前項第二号に掲げる事項に、当該各号に定める事項を記載することができる。

一 病院、官公署その他大規模な地震が発生した場合においてその利用を確保することが公益上必要な建築物で政令で定めるものであって、既存耐震不適格建築物（地震に対する安全性に係る建築基準法又はこれに基づく命令若しくは条例の規定（以下「耐震関係規定」という。）に適合しない建築物で同法第三条第二項の規定の適用を受けているものをいう。以下同じ。）であるもの（その地震に対する安全性が明らかでないものとして政令で定める建築物（以下「耐震不明建築物」という。）に限る。）について、耐震診断を行わせ、及び耐震改修の促進を図ることが必要と認められる場合当該建築物に関する事項及び当該建築物に係る耐震診断の結果の報告の期限に関する事項

二 建築物が地震によって倒壊した場合においてその敷地に接する道路（相当数の建築物が集合し、又は集合することが確実と見込まれる地域を通過する道路その他国土交通省令で定める道路（以下「建築物集合地域通過道路等」という。）に限る。）の通行を妨げ、市町村の区域を越える相当多数の者の円滑な避難を困難とすることを防止するため、当該道路にその敷地が接する通行障害既存耐震不適格建築物（地震によって倒壊した場合においてその敷地に接する道路の通行を妨げ、多数の者の円滑な避難を困難とするおそれがあるものとして政令で定める建築物（第十四条第三号において

「通行障害建築物」という。)であって既存耐震不適格建築物であるものをいう。以下同じ。)について、耐震診断を行わせ、又はその促進を図り、及び耐震改修の促進を図ることが必要と認められる場合 当該通行障害既存耐震不適格建築物の敷地に接する道路に関する事項及び当該通行障害既存耐震不適格建築物(耐震不明建築物であるものに限る。)に係る耐震診断の結果の報告の期限に関する事項

三 建築物が地震によって倒壊した場合においてその敷地に接する道路(建築物集合地域通過道路等を除く。)の通行を妨げ、市町村の区域を越える相当多数の者の円滑な避難を困難とすることを防止するため、当該道路にその敷地が接する通行障害既存耐震不適格建築物の耐震診断及び耐震改修の促進を図ることが必要と認められる場合 当該通行障害既存耐震不適格建築物の敷地に接する道路に関する事項

四 特定優良賃貸住宅の供給の促進に関する法律(平成五年法律第五十二号。以下「特定優良賃貸住宅法」という。)第三条第四号に規定する資格を有する入居者をその全部又は一部について確保することができない特定優良賃貸住宅(特定優良賃貸住宅法第六条に規定する特定優良賃貸住宅をいう。以下同じ。)を活用し、第十九条に規定する計画認定建築物である住宅の耐震改修の実施に伴い仮住居を必要とする者(特定優良賃貸住宅法第三条第四号に規定する資格を有する者を除く。以下「特定入居者」という。)に対する仮住居を提供することが必要と認められる場合 特定優良賃貸住宅の特定入居者に対する賃貸に関する事項

五 前項第一号の目標を達成するため、当該都道府県の区域内において独立行政法人都市再生機構(以下「機構」という。)又は地方住宅供給公社(以下「公社」という。)による建築物の耐震診断及び耐震改修の実施が必要と認められる場合 機構又は公社による建築物の耐震診断及び耐震改修の実施に関する事項

4 都道府県は、都道府県耐震改修促進計画に前項第一号に定める事項を記載しようとするときは、当該事項について、あらかじめ、当該建築物の所有者(所有者以外に権原に基づきその建築物を使用する者がいるときは、その者及び所有者)の意見を聴かなければならない。

5 都道府県は、都道府県耐震改修促進計画に第三項第五号に定める事項を記載しようとするときは、当該事項について、あらかじめ、機構又は当該公社の同意を得なければならない。

6 都道府県は、都道府県耐震改修促進計画を定めたときは、遅滞なく、これを公表するとともに、当該都道府県の区域内の市町村にその写しを送付しなければならない。

7 第三項から前項までの規定は、都道府県耐震改修促進計画の変更について準用する。
(市町村耐震改修促進計画)

第六条 市町村は、都道府県耐震改修促進計画に基づき、当該市町村の区域内の建築物の耐震診断及び耐震改修の促進を図るための計画(以下「市町村耐震改修促進計画」という。)を定めるよう努めるものとする。

2 市町村耐震改修促進計画においては、おおむね次に掲げる事項を定めるものとする。

一 当該市町村の区域内の建築物の耐震診断及び耐震改修の実施に関する目標

- 二 当該市町村の区域内の建築物の耐震診断及び耐震改修の促進を図るための施策に関する事項
 - 三 建築物の地震に対する安全性の向上に関する啓発及び知識の普及に関する事項
 - 四 建築基準法第十条第一項から第三項までの規定による勧告又は命令その他建築物の地震に対する安全性を確保し、又はその向上を図るための措置の実施についての所管行政庁との連携に関する事項
 - 五 その他当該市町村の区域内の建築物の耐震診断及び耐震改修の促進に関し必要な事項
- 3 市町村は、次の各号に掲げる場合には、前項第二号に掲げる事項に、当該各号に定める事項を記載することができる。
- 一 建築物が地震によって倒壊した場合においてその敷地に接する道路（建築物集合地域通過道路等に限る。）の通行を妨げ、当該市町村の区域における多数の者の円滑な避難を困難とすることを防止するため、当該道路にその敷地が接する通行障害既存耐震不適格建築物について、耐震診断を行わせ、又はその促進を図り、及び耐震改修の促進を図ることが必要と認められる場合 当該通行障害既存耐震不適格建築物の敷地に接する道路に関する事項及び当該通行障害既存耐震不適格建築物（耐震不明建築物であるものに限る。）に係る耐震診断の結果の報告の期限に関する事項
 - 二 建築物が地震によって倒壊した場合においてその敷地に接する道路（建築物集合地域通過道路等を除く。）の通行を妨げ、当該市町村の区域における多数の者の円滑な避難を困難とすることを防止するため、当該道路にその敷地が接する通行障害既存耐震不適格建築物の耐震診断及び耐震改修の促進を図ることが必要と認められる場合 当該通行障害既存耐震不適格建築物の敷地に接する道路に関する事項
- 4 市町村は、市町村耐震改修促進計画を定めたときは、遅滞なく、これを公表しなければならない。
- 5 前二項の規定は、市町村耐震改修促進計画の変更について準用する。

第三章 建築物の所有者が講ずべき措置

（要安全確認計画記載建築物の所有者の耐震診断の義務）

第七条 次に掲げる建築物（以下「要安全確認計画記載建築物」という。）の所有者は、当該要安全確認計画記載建築物について、国土交通省令で定めるところにより、耐震診断を行い、その結果を、次の各号に掲げる建築物の区分に応じ、それぞれ当該各号に定める期限までに所管行政庁に報告しなければならない。

- 一 第五条第三項第一号の規定により都道府県耐震改修促進計画に記載された建築物 同号の規定により都道府県耐震改修促進計画に記載された期限
- 二 その敷地が第五条第三項第二号の規定により都道府県耐震改修促進計画に記載された道路に接する通行障害既存耐震不適格建築物（耐震不明建築物であるものに限る。） 同号の規定により都道府県耐震改修促進計画に記載された期限

三 その敷地が前条第三項第一号の規定により市町村耐震改修促進計画に記載された道路に接する通行障害既存耐震不適格建築物（耐震不明建築物であるものに限り、前号に掲げる建築物であるものを除く。） 同項第一号の規定により市町村耐震改修促進計画に記載された期限

（要安全確認計画記載建築物に係る報告命令等）

第八条 所管行政庁は、要安全確認計画記載建築物の所有者が前条の規定による報告をせず、又は虚偽の報告をしたときは、当該所有者に対し、相当の期限を定めて、その報告を行い、又はその報告の内容を是正すべきことを命ずることができる。

2 所管行政庁は、前項の規定による命令をしたときは、国土交通省令で定めるところにより、その旨を公表しなければならない。

3 所管行政庁は、第一項の規定により報告を命じようとする場合において、過失がなくて当該報告を命ずべき者を確知することができず、かつ、これを放置することが著しく公益に反すると認められるときは、その者の負担において、耐震診断を自ら行い、又はその命じた者若しくは委任した者に行わせることができる。この場合においては、相当の期限を定めて、当該報告をすべき旨及びその期限までに当該報告をしないときは、所管行政庁又はその命じた者若しくは委任した者が耐震診断を行うべき旨を、あらかじめ、公告しなければならない。

（耐震診断の結果の公表）

第九条 所管行政庁は、第七条の規定による報告を受けたときは、国土交通省令で定めるところにより、当該報告の内容を公表しなければならない。前条第三項の規定により耐震診断を行い、又は行わせたときも、同様とする。

（通行障害既存耐震不適格建築物の耐震診断に要する費用の負担）

第十条 都道府県は、第七条第二号に掲げる建築物の所有者から申請があったときは、国土交通省令で定めるところにより、同条の規定により行われた耐震診断の実施に要する費用を負担しなければならない。

2 市町村は、第七条第三号に掲げる建築物の所有者から申請があったときは、国土交通省令で定めるところにより、同条の規定により行われた耐震診断の実施に要する費用を負担しなければならない。

（要安全確認計画記載建築物の所有者の耐震改修の努力）

第十一条 要安全確認計画記載建築物の所有者は、耐震診断の結果、地震に対する安全性の向上を図る必要があると認められるときは、当該要安全確認計画記載建築物について耐震改修を行うよう努めなければならない。

（要安全確認計画記載建築物の耐震改修に係る指導及び助言並びに指示等）

第十二条 所管行政庁は、要安全確認計画記載建築物の耐震改修の適確な実施を確保するため必要があると認めるときは、要安全確認計画記載建築物の所有者に対し、基本方針のうち第四条第二項第三号の技術上の指針となるべき事項（以下「技術指針事項」という。）を勘案して、要安全確認計画記載建築物の耐震改修について必要な指導及び助言をすることができる。

2 所管行政庁は、要安全確認計画記載建築物について必要な耐震改修が行われていないと認めるときは、要安全確認計画記載建築物の所有者に対し、技術指針事項を勘案して、必要な指示をすることができる。

3 所管行政庁は、前項の規定による指示を受けた要安全確認計画記載建築物の所有者が、正当な理由がなく、その指示に従わなかったときは、その旨を公表することができる。

(要安全確認計画記載建築物に係る報告、検査等)

第十三条 所管行政庁は、第八条第一項並びに前条第二項及び第三項の規定の施行に必要な限度において、政令で定めるところにより、要安全確認計画記載建築物の所有者に対し、要安全確認計画記載建築物の地震に対する安全性に係る事項（第七条の規定による報告の対象となる事項を除く。）に関し報告させ、又はその職員に、要安全確認計画記載建築物、要安全確認計画記載建築物の敷地若しくは要安全確認計画記載建築物の工事現場に立ち入り、要安全確認計画記載建築物、要安全確認計画記載建築物の敷地、建築設備、建築材料、書類その他の物件を検査させることができる。ただし、住居に立ち入る場合においては、あらかじめ、その居住者の承諾を得なければならない。

2 前項の規定により立入検査をする職員は、その身分を示す証明書を携帯し、関係者に提示しなければならない。

3 第一項の規定による立入検査の権限は、犯罪捜査のために認められたものと解釈してはならない。

(特定既存耐震不適格建築物の所有者の努力)

第十四条 次に掲げる建築物であつて既存耐震不適格建築物であるもの（要安全確認計画記載建築物であるものを除く。以下「特定既存耐震不適格建築物」という。）の所有者は、当該特定既存耐震不適格建築物について耐震診断を行い、その結果、地震に対する安全性の向上を図る必要があると認められるときは、当該特定既存耐震不適格建築物について耐震改修を行うよう努めなければならない。

一 学校、体育館、病院、劇場、観覧場、集会場、展示場、百貨店、事務所、老人ホームその他多数の者が利用する建築物で政令で定めるものであつて政令で定める規模以上のもの

二 火薬類、石油類その他政令で定める危険物であつて政令で定める数量以上のものの貯蔵場又は処理場の用途に供する建築物

三 その敷地が第五条第三項第二号若しくは第三号の規定により都道府県耐震改修促進計画に記載された道路又は第六条第三項の規定により市町村耐震改修促進計画に記載された道路に接する通行障害建築物

(特定既存耐震不適格建築物に係る指導及び助言並びに指示等)

第十五条 所管行政庁は、特定既存耐震不適格建築物の耐震診断及び耐震改修の適確な実施を確保するため必要があると認めるときは、特定既存耐震不適格建築物の所有者に対し、技術指針事項を勘案して、特定既存耐震不適格建築物の耐震診断及び耐震改修について必要な指導及び助言をすることができる。

2 所管行政庁は、次に掲げる特定既存耐震不適格建築物（第一号から第三号までに掲げる特定既存耐震不適格建築物にあつては、地震に対する安全性の向上を図ることが特に

必要なものとして政令で定めるものであって政令で定める規模以上のものに限る。) について必要な耐震診断又は耐震改修が行われていないと認めるときは、特定既存耐震不適格建築物の所有者に対し、技術指針事項を勘案して、必要な指示をすることができる。

- 一 病院、劇場、観覧場、集会場、展示場、百貨店その他不特定かつ多数の者が利用する特定既存耐震不適格建築物
- 二 小学校、老人ホームその他地震の際の避難確保上特に配慮を要する者が主として利用する特定既存耐震不適格建築物
- 三 前条第二号に掲げる建築物である特定既存耐震不適格建築物
- 四 前条第三号に掲げる建築物である特定既存耐震不適格建築物

3 所管行政庁は、前項の規定による指示を受けた特定既存耐震不適格建築物の所有者が、正当な理由がなく、その指示に従わなかったときは、その旨を公表することができる。

4 所管行政庁は、前二項の規定の施行に必要な限度において、政令で定めるところにより、特定既存耐震不適格建築物の所有者に対し、特定既存耐震不適格建築物の地震に対する安全性に係る事項に関し報告させ、又はその職員に、特定既存耐震不適格建築物、特定既存耐震不適格建築物の敷地若しくは特定既存耐震不適格建築物の工事現場に立ち入り、特定既存耐震不適格建築物、特定既存耐震不適格建築物の敷地、建築設備、建築材料、書類その他の物件を検査させることができる。

5 第十三条第一項ただし書、第二項及び第三項の規定は、前項の規定による立入検査について準用する。

(一定の既存耐震不適格建築物の所有者の努力等)

第十六条 要安全確認計画記載建築物及び特定既存耐震不適格建築物以外の既存耐震不適格建築物の所有者は、当該既存耐震不適格建築物について耐震診断を行い、必要に応じ、当該既存耐震不適格建築物について耐震改修を行うよう努めなければならない。

2 所管行政庁は、前項の既存耐震不適格建築物の耐震診断及び耐震改修の適確な実施を確保するため必要があると認めるときは、当該既存耐震不適格建築物の所有者に対し、技術指針事項を勘案して、当該既存耐震不適格建築物の耐震診断及び耐震改修について必要な指導及び助言をすることができる。

第四章 建築物の耐震改修の計画の認定

(計画の認定)

第十七条 建築物の耐震改修をしようとする者は、国土交通省令で定めるところにより、建築物の耐震改修の計画を作成し、所管行政庁の認定を申請することができる。

2 前項の計画には、次に掲げる事項を記載しなければならない。

- 一 建築物の位置
- 二 建築物の階数、延べ面積、構造方法及び用途
- 三 建築物の耐震改修の事業の内容
- 四 建築物の耐震改修の事業に関する資金計画
- 五 その他国土交通省令で定める事項

- 3 所管行政庁は、第一項の申請があった場合において、建築物の耐震改修の計画が次に掲げる基準に適合すると認めるときは、その旨の認定（以下この章において「計画の認定」という。）をすることができる。
- 一 建築物の耐震改修の事業の内容が耐震関係規定又は地震に対する安全上これに準ずるものとして国土交通大臣が定める基準に適合していること。
 - 二 前項第四号の資金計画が建築物の耐震改修の事業を確実に遂行するため適切なものであること。
 - 三 第一項の申請に係る建築物、建築物の敷地又は建築物若しくはその敷地の部分が耐震関係規定及び耐震関係規定以外の建築基準法又はこれに基づく命令若しくは条例の規定に適合せず、かつ、同法第三条第二項の規定の適用を受けているものである場合において、当該建築物又は建築物の部分の増築、改築、大規模の修繕（同法第二条第十四号に規定する大規模の修繕をいう。）又は大規模の模様替（同法第十五号に規定する大規模の模様替をいう。）をしようとするものであり、かつ、当該工事後も、引き続き、当該建築物、建築物の敷地又は建築物若しくはその敷地の部分が耐震関係規定以外の同法又はこれに基づく命令若しくは条例の規定に適合しないこととなるものであるときは、前二号に掲げる基準のほか、次に掲げる基準に適合していること。
 - イ 当該工事が地震に対する安全性の向上を図るため必要と認められるものであり、かつ、当該工事後も、引き続き、当該建築物、建築物の敷地又は建築物若しくはその敷地の部分が耐震関係規定以外の建築基準法又はこれに基づく命令若しくは条例の規定に適合しないこととなることがやむを得ないと認められるものであること。
 - ロ 工事の計画（二以上の工事に分けて耐震改修の工事を行う場合にあつては、それぞれの工事の計画。第五号ロ及び第六号ロにおいて同じ。）に係る建築物及び建築物の敷地について、交通上の支障の度、安全上、防火上及び避難上の危険の度並びに衛生上及び市街地の環境の保全上の有害の度が高くなるものではないものであること。
 - 四 第一項の申請に係る建築物が既存耐震不適格建築物である耐火建築物（建築基準法第二条第九号の二に規定する耐火建築物をいう。）である場合において、当該建築物について柱若しくは壁を設け、又は柱若しくははりの模様替をすることにより当該建築物が同法第二十七条第二項の規定に適合しないこととなるものであるときは、第一号及び第二号に掲げる基準のほか、次に掲げる基準に適合していること。
 - イ 当該工事が地震に対する安全性の向上を図るため必要と認められるものであり、かつ、当該工事により、当該建築物が建築基準法第二十七条第二項の規定に適合しないこととなることがやむを得ないと認められるものであること。
 - ロ 次に掲げる基準に適合し、防火上及び避難上支障がないと認められるものであること。
 - (1) 工事の計画に係る柱、壁又ははりの構造が国土交通省令で定める防火上の基準に適合していること。
 - (2) 工事の計画に係る柱、壁又ははりに係る火災が発生した場合の通報の方法が国土交通省令で定める防火上の基準に適合していること。

- 五 第一項の申請に係る建築物が既存耐震不適格建築物である場合において、当該建築物について増築をすることにより当該建築物が建築物の容積率（延べ面積の敷地面積に対する割合をいう。）に係る建築基準法又はこれに基づく命令若しくは条例の規定（イ及び第八項において「容積率関係規定」という。）に適合しないこととなるものであるときは、第一号及び第二号に掲げる基準のほか、次に掲げる基準に適合していること。
- イ 当該工事が地震に対する安全性の向上を図るため必要と認められるものであり、かつ、当該工事により、当該建築物が容積率関係規定に適合しないこととなることやむを得ないと認められるものであること。
 - ロ 工事の計画に係る建築物について、交通上、安全上、防火上及び衛生上支障がないと認められるものであること。
- 六 第一項の申請に係る建築物が既存耐震不適格建築物である場合において、当該建築物について増築をすることにより当該建築物が建築物の建蔽率（建築面積の敷地面積に対する割合をいう。）に係る建築基準法又はこれに基づく命令若しくは条例の規定（イ及び第九項において「建蔽率関係規定」という。）に適合しないこととなるものであるときは、第一号及び第二号に掲げる基準のほか、次に掲げる基準に適合していること。
- イ 当該工事が地震に対する安全性の向上を図るため必要と認められるものであり、かつ、当該工事により、当該建築物が建蔽率関係規定に適合しないこととなることやむを得ないと認められるものであること。
 - ロ 工事の計画に係る建築物について、交通上、安全上、防火上及び衛生上支障がないと認められるものであること。
- 4 第一項の申請に係る建築物の耐震改修の計画が建築基準法第六条第一項の規定による確認又は同法第十八条第二項の規定による通知を要するものである場合において、計画の認定をしようとするときは、所管行政庁は、あらかじめ、建築主事の同意を得なければならない。
- 5 建築基準法第九十三条の規定は所管行政庁が同法第六条第一項の規定による確認又は同法第十八条第二項の規定による通知を要する建築物の耐震改修の計画について計画の認定をしようとする場合について、同法第九十三条の二の規定は所管行政庁が同法第六条第一項の規定による確認を要する建築物の耐震改修の計画について計画の認定をしようとする場合について準用する。
- 6 所管行政庁が計画の認定をしたときは、次に掲げる建築物、建築物の敷地又は建築物若しくはその敷地の部分（以下この項において「建築物等」という。）については、建築基準法第三条第三項第三号及び第四号の規定にかかわらず、同条第二項の規定を適用する。
- 一 耐震関係規定に適合せず、かつ、建築基準法第三条第二項の規定の適用を受けている建築物等であって、第三項第一号の国土交通大臣が定める基準に適合しているものとして計画の認定を受けたもの
 - 二 計画の認定に係る第三項第三号の建築物等

- 7 所管行政庁が計画の認定をしたときは、計画の認定に係る第三項第四号の建築物については、建築基準法第二十七条第二項の規定は、適用しない。
- 8 所管行政庁が計画の認定をしたときは、計画の認定に係る第三項第五号の建築物については、容積率関係規定は、適用しない。
- 9 所管行政庁が計画の認定をしたときは、計画の認定に係る第三項第六号の建築物については、建蔽率関係規定は、適用しない。
- 10 第一項の申請に係る建築物の耐震改修の計画が建築基準法第六条第一項の規定による確認又は同法第十八条第二項の規定による通知を要するものである場合において、所管行政庁が計画の認定をしたときは、同法第六条第一項又は第十八条第三項の規定による確認済証の交付があったものとみなす。この場合において、所管行政庁は、その旨を建築主事に通知するものとする。

(計画の変更)

第十八条 計画の認定を受けた者(第二十八条第一項及び第三項を除き、以下「認定事業者」という。)は、当該計画の認定を受けた計画の変更(国土交通省令で定める軽微な変更を除く。)をしようとするときは、所管行政庁の認定を受けなければならない。

- 2 前条の規定は、前項の場合について準用する。

(計画認定建築物に係る報告の徴収)

第十九条 所管行政庁は、認定事業者に対し、計画の認定を受けた計画(前条第一項の規定による変更の認定があったときは、その変更後のもの。次条において同じ。)に係る建築物(以下「計画認定建築物」という。)の耐震改修の状況について報告を求めることができる。

(改善命令)

第二十条 所管行政庁は、認定事業者が計画の認定を受けた計画に従って計画認定建築物の耐震改修を行っていないと認めるときは、当該認定事業者に対し、相当の期限を定めて、その改善に必要な措置をとるべきことを命ずることができる。

(計画の認定の取消し)

第二十一条 所管行政庁は、認定事業者が前条の規定による処分違反したときは、計画の認定を取り消すことができる。

第五章 建築物の地震に対する安全性に係る認定等

(建築物の地震に対する安全性に係る認定)

第二十二条 建築物の所有者は、国土交通省令で定めるところにより、所管行政庁に対し、当該建築物について地震に対する安全性に係る基準に適合している旨の認定を申請することができる。

- 2 所管行政庁は、前項の申請があった場合において、当該申請に係る建築物が耐震関係規定又は地震に対する安全上これに準ずるものとして国土交通大臣が定める基準に適合していると認めるときは、その旨の認定をすることができる。

3 前項の認定を受けた者は、同項の認定を受けた建築物（以下「基準適合認定建築物」という。）、その敷地又はその利用に関する広告その他の国土交通省令で定めるもの（次項において「広告等」という。）に、国土交通省令で定めるところにより、当該基準適合認定建築物が前項の認定を受けている旨の表示を付することができる。

4 何人も、前項の規定による場合を除くほか、建築物、その敷地又はその利用に関する広告等に、同項の表示又はこれと紛らわしい表示を付してはならない。

（基準適合認定建築物に係る認定の取消し）

第二十三条 所管行政庁は、基準適合認定建築物が前条第二項の基準に適合しなくなると認めるときは、同項の認定を取り消すことができる。

（基準適合認定建築物に係る報告、検査等）

第二十四条 所管行政庁は、前条の規定の施行に必要な限度において、政令で定めるところにより、第二十二条第二項の認定を受けた者に対し、基準適合認定建築物の地震に対する安全性に係る事項に関し報告させ、又はその職員に、基準適合認定建築物、基準適合認定建築物の敷地若しくは基準適合認定建築物の工事現場に立ち入り、基準適合認定建築物、基準適合認定建築物の敷地、建築設備、建築材料、書類その他の物件を検査させることができる。

2 第十三条第一項ただし書、第二項及び第三項の規定は、前項の規定による立入検査について準用する。

第六章 区分所有建築物の耐震改修の必要性に係る認定等

（区分所有建築物の耐震改修の必要性に係る認定）

第二十五条 耐震診断が行われた区分所有建築物（二以上の区分所有者（建物の区分所有等に関する法律（昭和三十七年法律第六十九号）第二条第二項に規定する区分所有者をいう。以下同じ。）が存する建築物をいう。以下同じ。）の管理者等（同法第二十五条第一項の規定により選任された管理者（管理者がないときは、同法第三十四条の規定による集会において指定された区分所有者）又は同法第四十九条第一項の規定により置かれた理事をいう。）は、国土交通省令で定めるところにより、所管行政庁に対し、当該区分所有建築物について耐震改修を行う必要がある旨の認定を申請することができる。

2 所管行政庁は、前項の申請があった場合において、当該申請に係る区分所有建築物が地震に対する安全上耐震関係規定に準ずるものとして国土交通大臣が定める基準に適合していないと認めるときは、その旨の認定をすることができる。

3 前項の認定を受けた区分所有建築物（以下「要耐震改修認定建築物」という。）の耐震改修が建物の区分所有等に関する法律第十七条第一項に規定する共用部分の変更に該当する場合における同項の規定の適用については、同項中「区分所有者及び議決権の各四分の三以上の多数による集会の決議」とあるのは「集会の決議」とし、同項ただし書の規定は、適用しない。

（要耐震改修認定建築物の区分所有者の耐震改修の努力）

第二十六条 要耐震改修認定建築物の区分所有者は、当該要耐震改修認定建築物について耐震改修を行うよう努めなければならない。

(要耐震改修認定建築物の耐震改修に係る指導及び助言並びに指示等)

第二十七条 所管行政庁は、要耐震改修認定建築物の区分所有者に対し、技術指針事項を勘案して、要耐震改修認定建築物の耐震改修について必要な指導及び助言をすることができる。

- 2 所管行政庁は、要耐震改修認定建築物について必要な耐震改修が行われていないと認めるときは、要耐震改修認定建築物の区分所有者に対し、技術指針事項を勘案して、必要な指示をすることができる。
- 3 所管行政庁は、前項の規定による指示を受けた要耐震改修認定建築物の区分所有者が、正当な理由がなく、その指示に従わなかったときは、その旨を公表することができる。
- 4 所管行政庁は、前二項の規定の施行に必要な限度において、政令で定めるところにより、要耐震改修認定建築物の区分所有者に対し、要耐震改修認定建築物の地震に対する安全性に係る事項に関し報告させ、又はその職員に、要耐震改修認定建築物、要耐震改修認定建築物の敷地若しくは要耐震改修認定建築物の工事現場に立ち入り、要耐震改修認定建築物、要耐震改修認定建築物の敷地、建築設備、建築材料、書類その他の物件を検査させることができる。
- 5 第十三条第一項ただし書、第二項及び第三項の規定は、前項の規定による立入検査について準用する。

第七章 建築物の耐震改修に係る特例

(特定優良賃貸住宅の入居者の資格に係る認定の基準の特例)

第二十八条 第五条第三項第四号の規定により都道府県耐震改修促進計画に特定優良賃貸住宅の特定入居者に対する賃貸に関する事項を記載した都道府県の区域内において、特定優良賃貸住宅法第五条第一項に規定する認定事業者は、特定優良賃貸住宅の全部又は一部について特定優良賃貸住宅法第三条第四号に規定する資格を有する入居者を国土交通省令で定める期間以上確保することができないときは、特定優良賃貸住宅法の規定にかかわらず、都道府県知事(市の区域内にあっては、当該市の長。第三項において同じ。)の承認を受けて、その全部又は一部を特定入居者に賃貸することができる。

- 2 前項の規定により特定優良賃貸住宅の全部又は一部を賃貸する場合においては、当該賃貸借を、借地借家法(平成三年法律第九十号)第三十八条第一項の規定による建物の賃貸借(国土交通省令で定める期間を上回らない期間を定めたものに限る。)としなければならない。
- 3 特定優良賃貸住宅法第五条第一項に規定する認定事業者が第一項の規定による都道府県知事の承認を受けた場合における特定優良賃貸住宅法第十一条第一項の規定の適用については、同項中「処分」とあるのは、「処分又は建築物の耐震改修の促進に関する法律(平成七年法律第二百二十三号)第二十八条第二項の規定」とする。

(機構の業務の特例)

第二十九条 第五条第三項第五号の規定により都道府県耐震改修促進計画に機構による建築物の耐震診断及び耐震改修の実施に関する事項を記載した都道府県の区域内において、機構は、独立行政法人都市再生機構法（平成十五年法律第百号）第十一条に規定する業務のほか、委託に基づき、政令で定める建築物（同条第三項第二号の住宅又は同項第四号の施設であるものに限る。）の耐震診断及び耐震改修の業務を行うことができる。

（公社の業務の特例）

第三十条 第五条第三項第五号の規定により都道府県耐震改修促進計画に公社による建築物の耐震診断及び耐震改修の実施に関する事項を記載した都道府県の区域内において、公社は、地方住宅供給公社法（昭和四十年法律第百二十四号）第二十一条に規定する業務のほか、委託により、住宅の耐震診断及び耐震改修並びに市街地において自ら又は委託により行った住宅の建設と一体として建設した商店、事務所等の用に供する建築物及び集団住宅の存する団地の居住者の利便に供する建築物の耐震診断及び耐震改修の業務を行うことができる。

2 前項の規定により公社の業務が行われる場合には、地方住宅供給公社法第四十九条第三号中「第二十一条に規定する業務」とあるのは、「第二十一条に規定する業務及び建築物の耐震改修の促進に関する法律（平成七年法律第百二十三号）第三十条第一項に規定する業務」とする。

（独立行政法人住宅金融支援機構の資金の貸付けについての配慮）

第三十一条 独立行政法人住宅金融支援機構は、法令及びその事業計画の範囲内において、計画認定建築物である住宅の耐震改修が円滑に行われるよう、必要な資金の貸付けについて配慮するものとする。

第八章 耐震改修支援センター

（耐震改修支援センター）

第三十二条 国土交通大臣は、建築物の耐震診断及び耐震改修の実施を支援することを目的とする一般社団法人又は一般財団法人その他営利を目的としない法人であつて、第三十四条に規定する業務（以下「支援業務」という。）に関し次に掲げる基準に適合すると認められるものを、その申請により、耐震改修支援センター（以下「センター」という。）として指定することができる。

- 一 職員、支援業務の実施の方法その他の事項についての支援業務の実施に関する計画が、支援業務の適確な実施のために適切なものであること。
- 二 前号の支援業務の実施に関する計画を適確に実施するに足る経理的及び技術的な基礎を有するものであること。
- 三 役員又は職員の構成が、支援業務の公正な実施に支障を及ぼすおそれがないものであること。
- 四 支援業務以外の業務を行っている場合には、その業務を行うことによって支援業務の公正な実施に支障を及ぼすおそれがないものであること。

五 前各号に定めるもののほか、支援業務を公正かつ適確に行うことができるものであること。

(指定の公示等)

第三十三条 国土交通大臣は、前条の規定による指定（以下単に「指定」という。）をしたときは、センターの名称及び住所並びに支援業務を行う事務所の所在地を公示しなければならない。

2 センターは、その名称若しくは住所又は支援業務を行う事務所の所在地を変更しようとするときは、変更しようとする日の二週間前までに、その旨を国土交通大臣に届け出なければならない。

3 国土交通大臣は、前項の規定による届出があったときは、その旨を公示しなければならない。

(業務)

第三十四条 センターは、次に掲げる業務を行うものとする。

一 認定事業者が行う計画認定建築物である要安全確認計画記載建築物及び特定既存耐震不適格建築物の耐震改修に必要な資金の貸付けを行った国土交通省令で定める金融機関の要請に基づき、当該貸付けに係る債務の保証をすること。

二 建築物の耐震診断及び耐震改修に関する情報及び資料の収集、整理及び提供を行うこと。

三 建築物の耐震診断及び耐震改修に関する調査及び研究を行うこと。

四 前三号に掲げる業務に附帯する業務を行うこと。

(業務の委託)

第三十五条 センターは、国土交通大臣の認可を受けて、前条第一号に掲げる業務（以下「債務保証業務」という。）のうち債務の保証の決定以外の業務の全部又は一部を金融機関その他の者に委託することができる。

2 金融機関は、他の法律の規定にかかわらず、前項の規定による委託を受け、当該業務を行うことができる。

(債務保証業務規程)

第三十六条 センターは、債務保証業務に関する規程（以下「債務保証業務規程」という。）を定め、国土交通大臣の認可を受けなければならない。これを変更しようとするときも、同様とする。

2 債務保証業務規程で定めるべき事項は、国土交通省令で定める。

3 国土交通大臣は、第一項の認可をした債務保証業務規程が債務保証業務の公正かつ適確な実施上不適当となったと認めるときは、その債務保証業務規程を変更すべきことを命ずることができる。

(事業計画等)

第三十七条 センターは、毎事業年度、国土交通省令で定めるところにより、支援業務に係る事業計画及び収支予算を作成し、当該事業年度の開始前に（指定を受けた日の属する事業年度にあっては、その指定を受けた後遅滞なく）、国土交通大臣の認可を受けなければならない。これを変更しようとするときも、同様とする。

2 センターは、毎事業年度、国土交通省令で定めるところにより、支援業務に係る事業報告書及び収支決算書を作成し、当該事業年度経過後三月以内に、国土交通大臣に提出しなければならない。

(区分経理)

第三十八条 センターは、国土交通省令で定めるところにより、次に掲げる業務ごとに経理を区分して整理しなければならない。

一 債務保証業務及びこれに附帯する業務

二 第三十四条第二号及び第三号に掲げる業務並びにこれらに附帯する業務

(帳簿の備付け等)

第三十九条 センターは、国土交通省令で定めるところにより、支援業務に関する事項で国土交通省令で定めるものを記載した帳簿を備え付け、これを保存しなければならない。

2 前項に定めるもののほか、センターは、国土交通省令で定めるところにより、支援業務に関する書類で国土交通省令で定めるものを保存しなければならない。

(監督命令)

第四十条 国土交通大臣は、支援業務の公正かつ適確な実施を確保するため必要があると認めるときは、センターに対し、支援業務に関し監督上必要な命令をすることができる。

(センターに係る報告、検査等)

第四十一条 国土交通大臣は、支援業務の公正かつ適確な実施を確保するため必要があると認めるときは、センターに対し支援業務若しくは資産の状況に関し必要な報告を求め、又はその職員に、センターの事務所に立ち入り、支援業務の状況若しくは帳簿、書類その他の物件を検査させ、若しくは関係者に質問させることができる。

2 前項の規定により立入検査をする職員は、その身分を示す証明書を携帯し、関係者に提示しなければならない。

3 第一項の規定による立入検査の権限は、犯罪捜査のために認められたものと解釈してはならない。

(指定の取消し等)

第四十二条 国土交通大臣は、センターが次の各号のいずれかに該当するときは、その指定を取り消すことができる。

一 第三十三条第二項又は第三十七条から第三十九条までの規定のいずれかに違反したとき。

二 第三十六条第一項の認可を受けた債務保証業務規程によらないで債務保証業務を行ったとき。

三 第三十六条第三項又は第四十条の規定による命令に違反したとき。

四 第三十二条各号に掲げる基準に適合していないと認めるとき。

五 センター又はその役員が、支援業務に関し著しく不適当な行為をしたとき。

六 不正な手段により指定を受けたとき。

2 国土交通大臣は、前項の規定により指定を取り消したときは、その旨を公示しなければならない。

第九章 罰則

第四十三条 第八条第一項の規定による命令に違反した者は、百万円以下の罰金に処する。

第四十四条 第十三条第一項、第十五条第四項又は第二十七条第四項の規定による報告をせず、若しくは虚偽の報告をし、又はこれらの規定による検査を拒み、妨げ、若しくは忌避した者は、五十万円以下の罰金に処する。

第四十五条 次の各号のいずれかに該当する者は、三十万円以下の罰金に処する。

一 第十九条、第二十四条第一項又は第四十一条第一項の規定による報告をせず、又は虚偽の報告をした者

二 第二十二条第四項の規定に違反して、表示を付した者

三 第二十四条第一項又は第四十一条第一項の規定による検査を拒み、妨げ、又は忌避した者

四 第三十九条第一項の規定に違反して、帳簿を備え付けず、帳簿に記載せず、若しくは帳簿に虚偽の記載をし、又は帳簿を保存しなかった者

五 第三十九条第二項の規定に違反した者

六 第四十一条第一項の規定による質問に対して答弁せず、又は虚偽の答弁をした者

第四十六条 法人の代表者又は法人若しくは人の代理人、使用人その他の従業者が、その法人又は人の業務に関し、前三条の違反行為をしたときは、行為者を罰するほか、その法人又は人に対しても各本条の刑を科する。

附 則

(施行期日)

第一条 この法律は、公布の日から起算して三月を超えない範囲内において政令で定める日から施行する。

(機構の業務の特例に係る委託契約を締結する期限)

第二条 第二十九条の規定により機構が委託に基づき行う業務は、当該委託に係る契約が平成二十七年十二月三十一日までに締結される場合に限り行うことができる。

(要緊急安全確認大規模建築物の所有者の義務等)

第三条 次に掲げる既存耐震不適格建築物であって、その地震に対する安全性を緊急に確かめる必要がある大規模なものとして政令で定めるもの（要安全確認計画記載建築物であって当該要安全確認計画記載建築物に係る第七条各号に定める期限が平成二十七年十二月三十日以前であるものを除く。以下この条において「要緊急安全確認大規模建築物」という。）の所有者は、当該要緊急安全確認大規模建築物について、国土交通省令で定めるところにより、耐震診断を行い、その結果を同月三十一日までに所管行政庁に報告しなければならない。

一 病院、劇場、観覧場、集会場、展示場、百貨店その他不特定かつ多数の者が利用する既存耐震不適格建築物

二 小学校、老人ホームその他地震の際の避難確保上特に配慮を要する者が主として利用する既存耐震不適格建築物

三 第十四条第二号に掲げる建築物である既存耐震不適格建築物

- 2 第七条から第十三条までの規定は要安全確認計画記載建築物である要緊急安全確認大規模建築物であるものについて、第十四条及び第十五条の規定は要緊急安全確認大規模建築物については、適用しない。
- 3 第八条、第九条及び第十一条から第十三条までの規定は、要緊急安全確認大規模建築物について準用する。この場合において、第八条第一項中「前条」とあり、並びに第九条及び第十三条第一項中「第七条」とあるのは「附則第三条第一項」と、第九条中「前条第三項」とあるのは「同条第三項において準用する前条第三項」と、第十三条第一項中「第八条第一項」とあるのは「附則第三条第三項において準用する第八条第一項」と読み替えるものとする。
- 4 前項において準用する第八条第一項の規定による命令に違反した者は、百万円以下の罰金に処する。
- 5 第三項において準用する第十三条第一項の規定による報告をせず、若しくは虚偽の報告をし、又は同項の規定による検査を拒み、妨げ、若しくは忌避した者は、五十万円以下の罰金に処する。
- 6 法人の代表者又は法人若しくは人の代理人、使用人その他の従業者が、その法人又は人の業務に関し、前二項の違反行為をしたときは、行為者を罰するほか、その法人又は人に対しても当該各項の刑を科する。

附 則 (平成八年三月三十一日法律第二一号) 抄
(施行期日)

- 1 この法律は、平成八年四月一日から施行する。

附 則 (平成九年三月三十一日法律第二六号) 抄
(施行期日)

- 1 この法律は、平成九年四月一日から施行する。

(経過措置)

- 2 住宅金融公庫の貸付金の利率及び償還期間に関しては、第一条の規定による改正後の住宅金融公庫法第二十一条第一項の表一の項及び四の項から六の項まで、第三条の規定による改正後の北海道防寒住宅建設等促進法第八条第二項の表一の項並びに第八条の二第二項の表二の項及び三の項並びに第四条の規定による改正後の建築物の耐震改修の促進に関する法律第十条の規定は、住宅金融公庫が平成九年四月一日以後に資金の貸付けの申込みを受理したものから適用するものとし、住宅金融公庫が同日前に資金の貸付けの申込みを受理したものについては、なお従前の例による。

- 4 この法律の施行前にした行為に対する罰則の適用については、なお従前の例による。

附 則 (平成十一年一二月二二日法律第一六〇号) 抄
(施行期日)

第一条 この法律(第二条及び第三条を除く。)は、平成十三年一月六日から施行する。ただし、次の各号に掲げる規定は、当該各号に定める日から施行する。

- 一 第九百九十五条(核原料物質、核燃料物質及び原子炉の規制に関する法律の一部を改正する法律附則の改正規定に係る部分に限る。)、第千三百五条、第千三百六条、

第千三百二十四条第二項、第千三百二十六条第二項及び第千三百四十四条の規定 公布の日

附 則 (平成一七年七月六日法律第八二号) 抄
(施行期日)

第一条 この法律は、平成十九年四月一日から施行する。

附 則 (平成一七年十一月七日法律第一二〇号) 抄
(施行期日)

第一条 この法律は、公布の日から起算して三月を超えない範囲内において政令で定める日から施行する。

(処分、手続等に関する経過措置)

第二条 この法律による改正前の建築物の耐震改修の促進に関する法律(次項において「旧法」という。)の規定によってした処分、手続その他の行為であって、この法律による改正後の建築物の耐震改修の促進に関する法律(以下「新法」という。)の規定に相当の規定があるものは、これらの規定によってした処分、手続その他の行為とみなす。

2 新法第八条及び第九条の規定は、この法律の施行後に新法第八条第一項又は第九条第一項の規定により申請があった認定の手続について適用し、この法律の施行前に旧法第五条第一項又は第六条第一項の規定により申請があった認定の手続については、なお従前の例による。

(罰則に関する経過措置)

第三条 この法律の施行前にした行為に対する罰則の適用については、なお従前の例による。

(政令への委任)

第四条 前二条に定めるもののほか、この法律の施行に関して必要な経過措置は、政令で定める。

(検討)

第五条 政府は、この法律の施行後五年を経過した場合において、新法の施行の状況について検討を加え、必要があると認めるときは、その結果に基づいて所要の措置を講ずるものとする。

附 則 (平成一八年六月二日法律第五〇号) 抄

この法律は、一般社団・財団法人法の施行の日から施行する。

附 則 (平成二三年六月二四日法律第七四号) 抄
(施行期日)

第一条 この法律は、公布の日から起算して二十日を経過した日から施行する。

附 則 (平成二三年八月三〇日法律第一〇五号) 抄
(施行期日)

第一条 この法律は、公布の日から施行する。

(罰則に関する経過措置)

第八十一条 この法律(附則第一条各号に掲げる規定にあつては、当該規定。以下この条において同じ。)の施行前にした行為及びこの附則の規定によりなお従前の例によるこ

ととされる場合におけるこの法律の施行後にした行為に対する罰則の適用については、なお従前の例による。

(政令への委任)

第八十二条 この附則に規定するもののほか、この法律の施行に関し必要な経過措置（罰則に関する経過措置を含む。）は、政令で定める。

附 則 （平成二五年五月二九日法律第二〇号） 抄

(施行期日)

第一条 この法律は、公布の日から起算して六月を超えない範囲内において政令で定める日から施行する。

(処分、手続等に関する経過措置)

第二条 この法律による改正前の建築物の耐震改修の促進に関する法律の規定によってした処分、手続その他の行為であつて、この法律による改正後の建築物の耐震改修の促進に関する法律（附則第四条において「新法」という。）の規定に相当の規定があるものは、これらの規定によってした処分、手続その他の行為とみなす。

(政令への委任)

第三条 前条に定めるもののほか、この法律の施行に関して必要な経過措置は、政令で定める。

(検討)

第四条 政府は、この法律の施行後五年を経過した場合において、新法の施行の状況について検討を加え、必要があると認めるときは、その結果に基づいて所要の措置を講ずるものとする。

附 則 （平成二六年六月四日法律第五四号） 抄

(施行期日)

第一条 この法律は、公布の日から起算して一年を超えない範囲内において政令で定める日から施行する。

附 則 （平成三〇年六月二七日法律第六七号） 抄

(施行期日)

第一条 この法律は、公布の日から起算して一年を超えない範囲内において政令で定める日から施行する。ただし、次の各号に掲げる規定は、当該各号に定める日から施行する。

一 附則第四条の規定 公布の日

二 第一条の規定並びに次条並びに附則第三条、第九条及び第十五条（高齢者、障害者等の移動等の円滑化の促進に関する法律（平成十八年法律第九十一号）第二十四条の改正規定に限る。）の規定 公布の日から起算して三月を超えない範囲内において政令で定める日

(経過措置)

第二条 第一条の規定の施行の際現に存する同条の規定による改正前の建築基準法（次項において「旧法」という。）第四十二条第一項第三号に掲げる道に該当するものは、第一条の規定による改正後の建築基準法（次項において「新法」という。）第四十二条第一項第三号に掲げる道に該当するものとみなす。

2 第一条の規定の施行の際現に存する旧法第四十二条第二項に規定する道に該当するものは、新法第四十二条第二項に規定する道に該当するものとみなす。

(罰則に関する経過措置)

第三条 この法律（附則第一条第二号に掲げる規定については、当該規定）の施行前にした行為に対する罰則の適用については、なお従前の例による。

(政令への委任)

第四条 前二条に定めるもののほか、この法律の施行に関し必要な経過措置（罰則に関する経過措置を含む。）は、政令で定める。

(検討)

第五条 政府は、この法律の施行後五年を経過した場合において、この法律による改正後の建築基準法の施行の状況について検討を加え、必要があると認めるときは、その結果に基づいて必要な措置を講ずるものとする。

(建築物の耐震改修の促進に関する法律の一部改正)

第十条 建築物の耐震改修の促進に関する法律（平成七年法律第百二十三号）の一部を次のように改正する。

第十七条第三項第四号中「、第六十一条又は第六十二条第一項」を削り、同項第六号中「の建ぺい率」を「の建蔽率」に、「「建ぺい率関係規定」を「「建蔽率関係規定」に改め、同号イ中「建ぺい率関係規定」を「建蔽率関係規定」に改め、同条第七項中「、第六十一条又は第六十二条第一項」を削り、同条第九項中「建ぺい率関係規定」を「建蔽率関係規定」に改める。

資料2 用語解説

【あ】

◆ I w 値、I s 値（構造耐震指標）

耐震診断の判断の基準となる指標のこと。

木造の建築物にあつては I w 値を、鉄骨造、鉄筋コンクリート造、鉄骨鉄筋コンクリート造等の建築物にあつては I s 値を耐震診断の判断の基準とする。

「建築物の耐震診断及び耐震改修の促進を図るための基本的な方針」（最終改正 平成 30 年 12 月 21 日国土交通省告示第 1381 号）別表第 1 及び別表第 6 において、I w 値、I s 値の評価について以下のように定めている。

別表第 1

構造耐震指標	構造耐力上主要な部分の地震に対する安全性
(1) I w が 0.7 未満の場合	地震の震動及び衝撃に対して倒壊し、又は崩壊する危険性が高い。
(2) I w が 0.7 以上 1.0 未満の場合	地震の震動及び衝撃に対して倒壊し、又は崩壊する危険性がある。
(3) I w が 1.0 以上の場合	地震の震動及び衝撃に対して倒壊し、又は崩壊する危険性が低い

別表第 6

構造耐震指標及び保有水平耐力に係る指標	構造耐力上主要な部分の地震に対する安全性
(1) I s が 0.3 未満の場合又は q が 0.5 未満の場合	地震の震動及び衝撃に対して倒壊し、又は崩壊する危険性が高い。
(2) (1) 及び(3) 以外の場合	地震の震動及び衝撃に対して倒壊し、又は崩壊する危険性がある。
(3) I s が 0.6 以上の場合で、かつ、q が 1.0 以上の場合	地震の震動及び衝撃に対して倒壊し、又は崩壊する危険性が低い

※ q : 各階の保有水平耐力に係る指標

【か】

◆活断層

新生代第四紀後期以降に地震を起こし、今後も活動を継続すると考えられる断層。活断層では地震が過去に繰り返し発生しており、また今後も地震が発生すると考えられているため、活断層の活動度の評価は、そこを震源として発生する地震の予知に役立つと考えられている。

【さ】

◆住宅・土地統計調査

わが国における住宅の規模、構造、住宅・土地の保有状況、その他の住宅等に居住している世帯等に関する実態調査。昭和23年以来5年ごとに行われていたが、平成10年度調査より、「住宅統計調査」から「住宅・土地統計調査」と調査名を変更して内容の拡充が図られた。

◆所管行政庁

建築主事を置く市町村の区域については当該市町村の長をいい、その他の市町村の区域については都道府県知事をいう。

◆新耐震基準

建築物を建築するときに考慮しなければならない基準は建築基準法によって定められており、地震に対して安全な建築物とするための基準を「耐震基準」と呼ぶ。現在の耐震基準は、昭和56年の建築基準法の改正によるもので、この改正を境として、昭和56年6月1日以降の建築物を「新耐震基準」の建築物としている。新耐震基準では、中程度の地震（震度5強程度）に対しては被害が起こらないことを、強い地震（震度6強～7程度）に対しては建築物の倒壊を防ぎ、建築物内もしくは周辺にいる人に被害が及ばないことを基準としている。昭和56年5月31日以前の建築物は「旧耐震基準」といわれる。

◆震度

ある場所における地震の揺れの強さ。

【た】

◆耐震改修

現行の耐震基準に適合しない建築物の地震に対する安全性の向上を目的として、増築、改築、修繕、模様替若しくは一部の除却又は敷地の整備を行うこと。

◆耐震改修促進計画

建築物の耐震診断及び耐震改修等の耐震化の取り組みを計画的に進めることを目的とし、耐震化の数値目標や具体的な施策を盛り込んだ計画。平成18年1月の法改正において、都道府県に対して策定が義務付けられるとともに、市町村に対して策定の努力義務が課せられた。

◆耐震化率

耐震性を満たす建築物数（昭和56年6月1日以降の建築物数＋昭和56年5月31日以前の建築物のうち、耐震性を満たす建築物数）が建築物総数（昭和56年6月1日以降の建築物数＋昭和56年5月31日以前の建築物数）に占める割合のこと。

◆耐震診断

地震の揺れによって建築物が受ける被害がどの程度なのかを調べ、地震に対する安全性を評価すること。建築物の形状や骨組（構造躯体）の粘り強さ、老朽化の程度、ひび割れや変形等による損傷の影響等を総合的に考慮して判断する。

◆地域防災計画

地震や風水害などの大きな災害の発生に備え、災害の予防や災害が発生した場合の応急対策、復旧対策を行うため、「災害対策基本法」に基づき、地方公共団体等が処理すべき防災上の業務や事務を定めた計画。

◆中央防災会議

内閣総理大臣を会長とし、防災担当大臣をはじめとする全閣僚、指定公共機関の代表者及び学識経験者からなる会議で、防災に関する計画の作成やその実施の推進、重要事項の審議などを行っている。

【は】

◆プレート

プレートは、地球の表面を覆う、十数枚の厚さ 100km ほどの岩盤のこと。プレート内部やプレート間の境界部に蓄積した歪みが限界を越えて急激に岩盤がずれて歪みを開放することで地震が発生する。

【ま】

◆マグニチュード

地震そのものの規模を示す値。マグニチュードは地震のエネルギーと関係した量で、マグニチュードが 1 大きくなるとエネルギーは約 30 倍大きくなる。

【や】

◆要配慮者

高齢者、障害者、妊産婦、乳幼児、傷病者、日本語が不自由な外国人といった災害時に自力で避難することが困難な者。また、災害時の避難所生活等に当たり、大きな支障があり、特段の手助けが必要な者。

資料3 市指定緊急輸送道路

本市指定の緊急輸送道路一覧

区分	路線名		延長(m)	幅員(m)	指定区間
県道	A	川越新座線	—	—	小仙波(国道16号との交差点)～富士見市境
	B	並木川崎線	—	—	並木(川越新座線との交差点)～ふじみ野市境
	C	今福木野目線	—	—	下新河岸(旭橋)～木野目(川越富士見有料道路との交差点)
	D	川越越生線	—	—	大袋新田(国道16号との交差点)～鶴ヶ島市境
	E	鯨井狭山線	—	—	安比奈新田(安比奈親水公園入口交差点)～的場(的場上交差点)
	F	片柳川越線	—	—	石原町2丁目(石原町北交差点)～坂戸市境
	G	川越栗橋線	—	—	元町1丁目(札の辻)～宮元町(国道254号との交差点)
	H	川越坂戸毛呂山線	—	—	新宿町2丁目(新宿町北交差点)～松江町1丁目(川越日高線との交差点)
	I	川越北環状線	—	—	脇田新町(国道16号との交差点)～福田(国道254号との交差点)
	J	本川越停車場線	—	—	連雀町(川越日高線との交差点)～新富町1丁目(本川越駅)
市道	1	市道0001号線 全部	3,452.8	5.4～33.6	元町1丁目15番8地先～鴨田1,061番地1地先
	2	市道0006号線 全部	2,813.6	4.0～27.0	脇田新町2番36地先～小仙波町2丁目23番4地先
	3	市道0009号線 全部	1,700.4	7.3～67.4	新宿町1丁目7番7地先～新富町1丁目22番27地先
	4	市道0010号線 全部	2,939.4	7.7～48.6	脇田本町14番1地先～南大塚3丁目13番地20地先
	5	市道0013号線 一部	101.0	5.0～13.0	南大塚1丁目14番12地先～南大塚2丁目5番18地先
	6	市道0016号線 全部	1,557.3	11.2～24.8	神明町11番1地先～月吉町1番1地先
	7	市道0017号線 全部	3,117.1	7.3～43.8	上戸288番6地先～石原町2丁目59番1地先
	8	市道0021号線 全部	1,431.5	8.5～21.2	山田783番3地先～神明町12番1
	9	市道0023号線 一部	1,187.8	5.9～32.1	福田1,171番地先～府川1,200番1地先
	10	市道0028号線 一部	170.3	4.0～15.8	鴨田1,061番1地先～鴨田1,151番1地先
	11	市道0032号線 全部	2,496.4	7.5～27.6	古谷上5,321番1地先～鴨田1,850番1地先
	12	市道0039号線 全部	1,867.3	5.7～13.6	古谷上3,779番1地先～並木89番1地先
	13	市道0043号線 全部	1,093.4	5.2～12.1	砂新田13番2地先～下新河岸18番5地先
	14	市道0050号線 全部	2,624.3	4.4～12.3	藤間12番2地先～中福393番4地先
	15	市道0057号線 一部	473.0	8.8～12.6	今福398番4地先～中台2丁目9地先
	16	市道0060号線 一部	867.0	15.5～17.9	南大塚514番6地先～南台1丁目9番1地先
	17	市道0061号線 全部	775.0	9.3～23.2	南台1丁目3番5地先～南台1丁目9番1地先
	18	市道0070号線 一部	2,250.0	4.9～27.8	豊田新田19番3地先～小ヶ谷233番6地先
	19	市道0073号線 全部	756.9	7.5～23.0	笠幡4,873番3地先～安比奈新田243番2地先
	20	市道0078号線 一部	784.0	3.6～17.2	的場247番3地先～笠幡46番2地先
	21	市道0080号線 全部	1,776.3	5.6～22.7	吉田100番1地先～的場北1丁目4番6地先
	22	市道0086号線 一部	2,200.0	5.5～21.5	下広谷431番5地先～小堤311番2地先
	23	市道0089号線 全部	1,908.7	11.9～35.3	平塚248番1地先～鯨井1,794番1地先
	24	市道0093号線 全部	1,842.3	16.0～38.3	的場811番1地先～吉田新町2丁目17番1地先
	25	市道0096号線 全部	1,393.7	16.0～23.1	野田1,055番1地先～豊田本715番1地先
	26	市道0098号線 全部	718.3	6.2～13.7	新宿573番21地先～今福1,064番1地先
	27	市道2506号線 全部	296.6	11.0～40.5	寺山539番1地先～寺山384番1地先
	28	市道3400号線 一部	423.0	8.0～8.0	鴨田1,565番1地先～鴨田1,151番1地先
	29	市道5455号線 全部	1,487.6	6.8～14.6	熊野町17番1地先～寺尾1,176番2地先
	30	市道5484号線 全部	249.5	9.5～9.5	寺尾1,029番2地先～寺尾1,168番1地先
	31	市道7476号線 一部	729.0	3.7～22.4	南大塚2丁目4番地7地先～豊田新田17番3地先
	合計		45,483.5	—	—

※ 埼玉県地域防災計画において指定されている緊急輸送道路については、P7表-5を参照

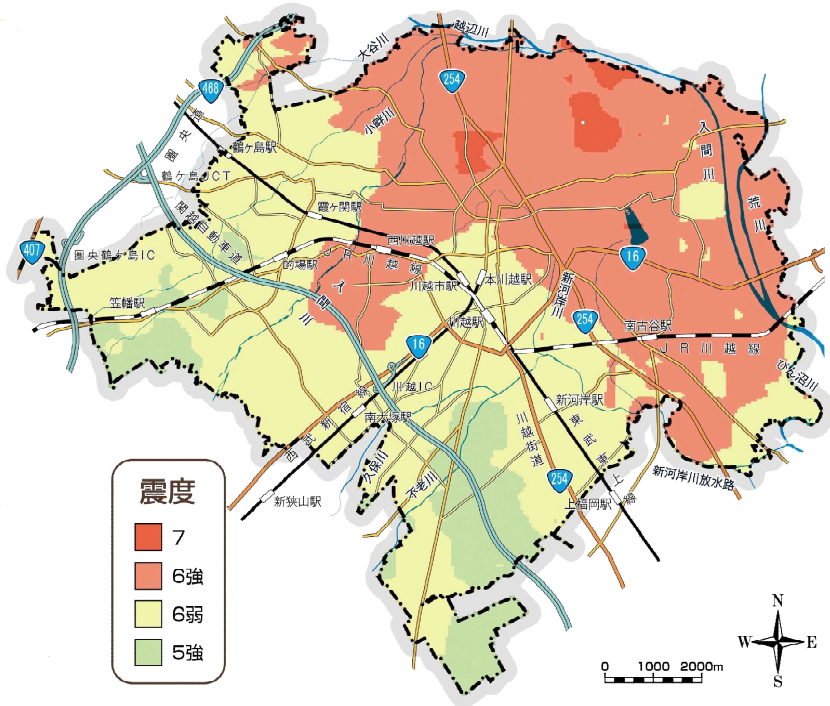
資料4 地震ハザードマップ

川越市地震ハザードマップは、「平成24・25年度埼玉県地震被害想定調査」によって想定した5つの地震のうちで川越市に最も影響のある「関東平野北西縁断層帯地震（破壊開始点：南）」が発生した場合の危険度（震度・建物倒壊率・液状化の危険度）を、50m×50mのメッシュ（網目）ごとに予測し、地図に色分けして表示したものです。

なお本マップは、「ゆれやすさマップ」、「液状化危険度マップ」「地域の危険度マップ」の3種類のマップを掲載した地図面と「地震発生時に想定される被害」、「家庭での備え」及び「行動チャート」などの情報面から構成されています。

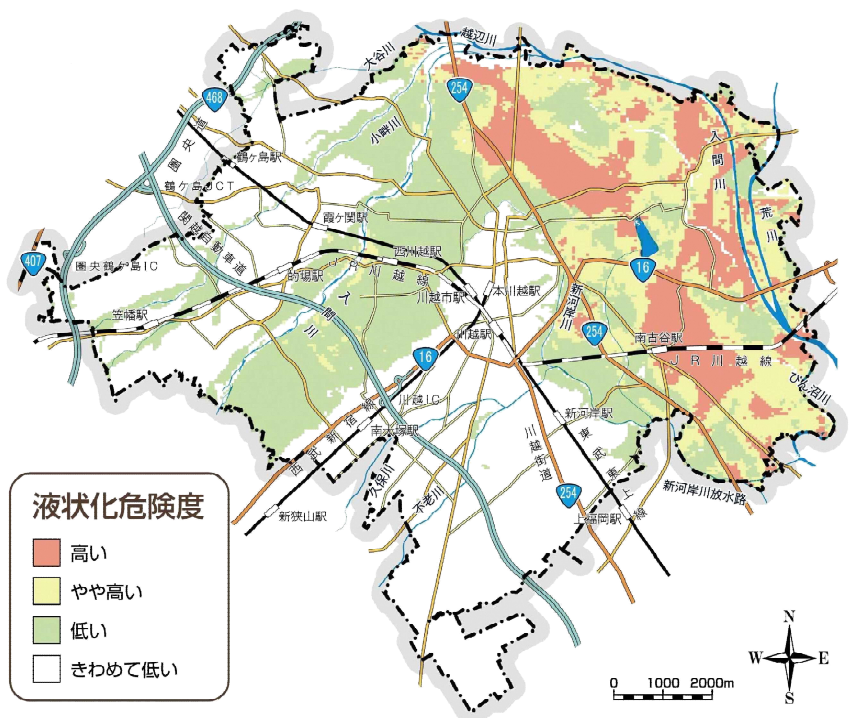
【ゆれやすさマップ】

ゆれやすさマップとは、想定した地震が発生した場合に予測される震度をゆれやすさとしてわかりやすく表示したマップです。

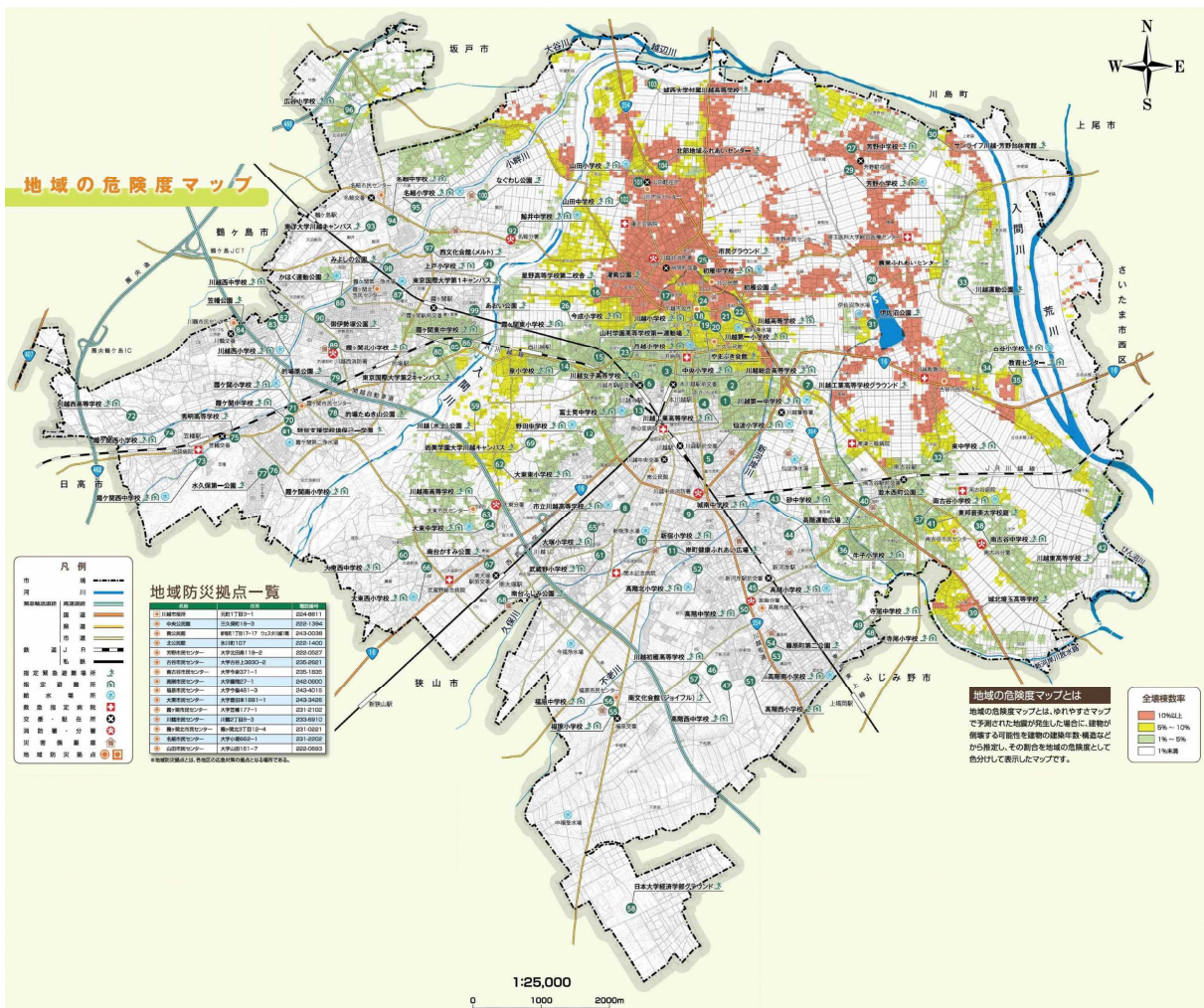


【液状化危険度マップ】

液状化危険度マップとは、地形地質分類・ボーリングデータ・地下水位などから推定した地盤モデルをもとに、想定した地震が発生した場合における液状化の危険度を予測したマップです。



【地域の危険度マップ】



地域の危険度マップとは、ゆれやすさマップで予測された地震が発生した場合に、建物が倒壊する可能性を建物の建築年数・構造等から推計し、その割合を地域の危険度として色分けで表示したマップです。

第3期川越市建築物耐震改修促進計画

令和3（2021）年3月

発行：川越市 都市計画部 建築指導課

〒350-8601 川越市元町1丁目3番地1

電話：049-224-8811（代表）

049-224-5974（直通）