

人がつながり、魅力があふれ、だれもが住み続けたいまち 川越

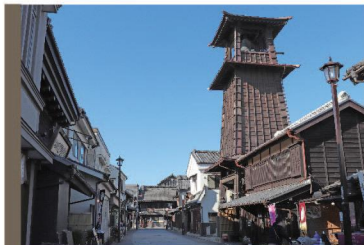
第四次川越市総合計画（後期基本計画）概要版



この冊子は、
「第四次川越市総合計画
後期基本計画」の概要を
簡単にまとめたものです。

川越市がめざすまちの姿や
実現に向けた取組内容など、
後期基本計画の内容を知っていただく
きっかけになればと願っています。

市民の皆様が
どのような川越市の未来を想像し、
どのように暮らしていくのか、
ぜひ一度考えるきっかけになれば
幸いです。



第四次川越市総合計画（後期基本計画）

人がつながり、魅力があふれ、
だれもが住み続けたいまち 川越



内容の詳細は、
「第四次川越市総合計画
後期基本計画」を
ご覧ください。



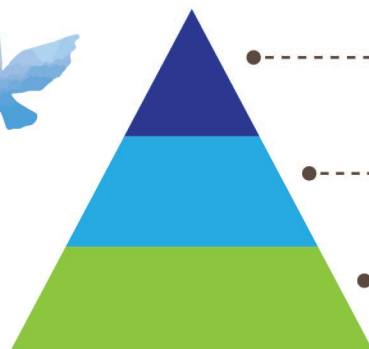
後期基本計画は、
第四次川越市総合計画の
基本構想（10年間）に基づき、
令和3年度～令和7年度の5年間に
取り組む内容を示しています。



『川越みらい会議 2019』の様子

策定にあたっては、
市民の皆様の意見を反映することや
市政への市民参加を進めるため、
「川越みらい会議 2019」や
「市民満足度調査」を行いました。

総合計画は、市民の皆様と行政にとって、まちづくりを進める指針となるもので、目指すべき都市像を描き、その実現に向けた目標や必要な方策を定めたものです。

**基本構想**

川越市における総合的かつ計画的な行政の運営を図るために定める基本的な構想

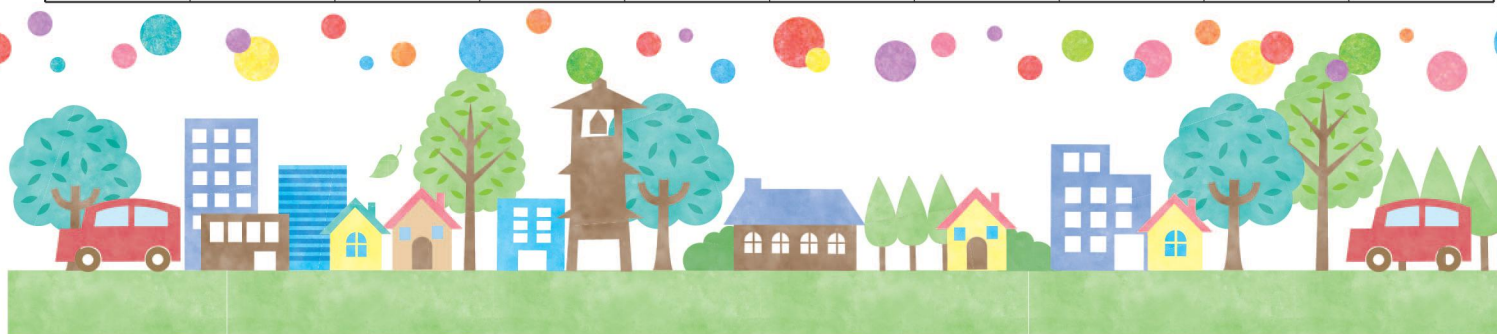
基本計画

基本構想を実現するための基本的な施策を体系的に示す計画

実施計画

基本計画に定めたそれぞれの施策の具体的な実施方法等を示す計画

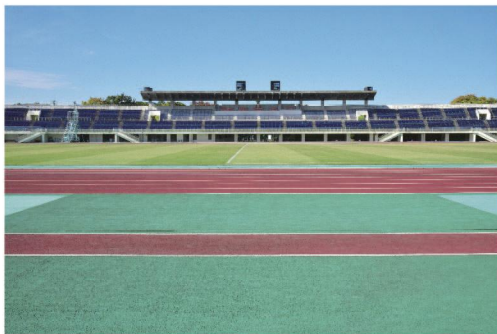
計画の期間と改定のサイクル



川越市の状況



川越市は、埼玉県の中央部よりやや南部、武蔵野台地の東北端に位置し、109.13 km²の面積と35万人を超える人口を有する都市です。



川越運動公園 陸上競技場



川越市産業観光館（小江戸蔵里）

大正11（1922）年には埼玉県内で初めて市制を施行し、昭和30（1955）年には隣接する9村を合併し現在の市域となり、平成15（2003）年には埼玉県内で初めて中核市に移行しました。



田園風景



蔵造りの町並み

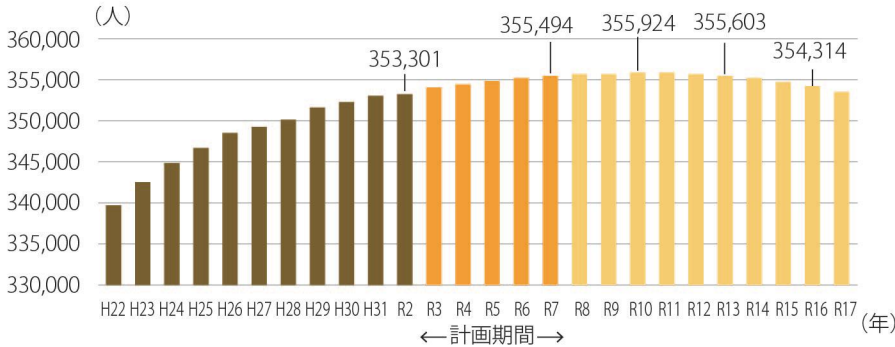
都心から30kmの首都圏に位置するベッドタウンでありながら、商品作物などを生産する近郊農業、交通の利便性を生かした流通業、伝統に培われた商工業、豊かな歴史と文化を資源とする観光など、充実した都市機能を有しています。



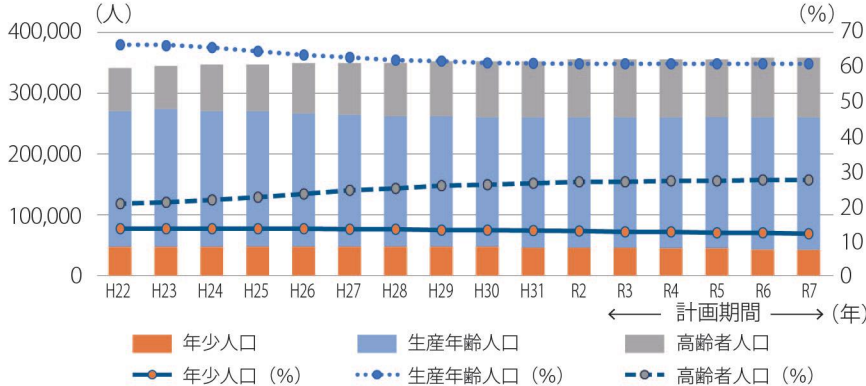
人口

川越市の人口の伸び率は落ち着きを見せながらも、微増で推移するものと見込まれます。その後、令和 10 (2028) 年を境に人口減少局面に転じることが見込まれます。また、少子高齢化もさらに進むことが見込まれます。

人口の推移



年齢3区分別人口の推移



出典：川越市住民基本台帳（各年1月1日）
令和3年以降は市推計

財政

歳入歳出の見通しから、大幅に歳入が不足し、川越市の財政は今後も極めて厳しい状況が続くものと見込まれます。

今後5年間の財政収支の試算（一般会計）

(単位：百万円)

歳入歳出項目	令和2年度 (当初予算)	令和3年度	令和4年度	令和5年度	令和6年度	令和7年度
歳入						
市税	57,865	55,093	53,477	53,897	54,047	54,668
譲与税・交付金等	8,892	7,756	7,763	8,155	8,655	9,555
地方交付税等	1,929	1,610	1,610	1,610	1,610	1,610
国・県支出金	27,658	28,067	28,811	29,578	29,599	29,683
使用料及び手数料等	2,994	2,994	2,994	2,994	2,994	2,994
繰入金	2,771	191	346	431	301	251
繰越金	1,000	0	0	0	0	0
市債	9,669	9,786	9,985	9,715	9,654	9,654
その他	3,073	2,924	2,924	2,924	2,924	2,924
歳入合計	115,850	108,421	107,910	109,304	109,783	111,338
歳出						
人件費	22,448	22,415	22,632	22,973	22,937	23,008
扶助費	34,238	35,622	37,602	39,365	38,793	38,314
公債費	10,804	11,349	11,529	11,906	11,845	11,394
投資的経費	10,778	9,941	10,588	10,541	10,453	10,452
物件費	17,099	17,129	17,129	17,129	17,129	17,129
補助費等	9,897	9,689	9,729	10,122	10,017	9,612
繰出金	9,512	10,051	10,376	10,701	11,026	11,351
その他	1,076	1,524	1,551	1,404	1,252	1,284
歳出合計	115,850	117,720	121,136	124,141	123,452	122,544
収支差額	0	▲9,299	▲13,226	▲14,837	▲13,669	▲11,206

※端数処理により、積み上げと合計が一致しない場合や歳入合計と歳出合計の差引が収支差額と一致しない場合がある。

出典：令和2年度川越市中長期財政計画



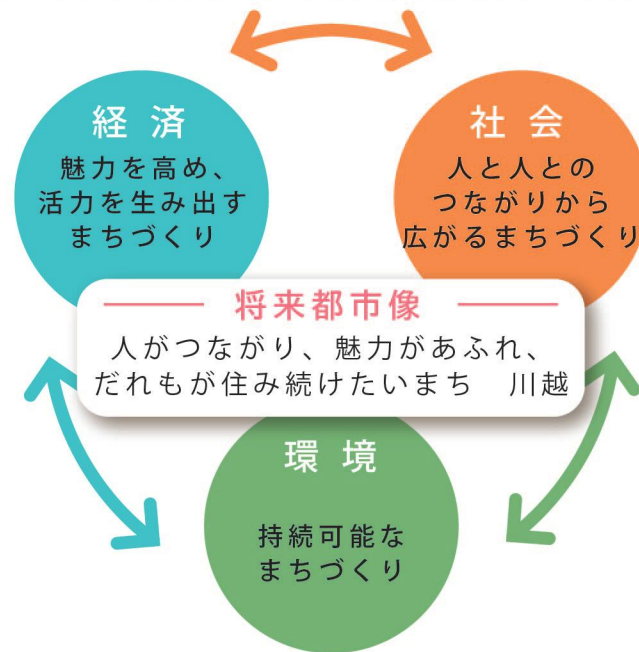
持続可能な開発目標（SDGs）って何だろう？

平成 27（2015）年に国連サミットで採択された「持続可能な開発目標（SDGs）」は、誰一人取り残さない、包摂的な世界の実現を目指すことを理念に掲げ、先進国や開発途上国を問わず全ての国の取組目標として定められており、我が国においても国全体での取組が進んでいます。



<SDGs の 17 目標（ゴール）>

川越市総合計画における 3つの理念・将来都市像とSDGs



SDGs が目指す「環境・経済・社会」の 3 側面がバランスよく発展した社会は、川越市が目指す将来都市像と目標を同じとするものであり、本市では、各施策の着実な推進と多様な主体との連携により、SDGs の達成に向けて取り組んでいきます。

将来
都市像

人がつながり、魅力があふれ、だれもが住み続けたいまち 川越

「将来都市像を実現するための、8つの分野別基本目標」

子ども・子育て

1
子どもが健やかに成長でき、
子育ての楽しさを感じられるまち

教育・文化・スポーツ

3
歴史と文化を感じながら
学びあい、
豊かな心を育むまち

産業・観光

5
地域資源をいかした、
にぎわいと活力に
あふれるまち

地域社会・市民生活

7
地域で支えあう、
安全で
安心なまち

福祉・保健・医療

2
住み慣れた地域で、
一人ひとりが健康でいきいきと
安心して暮らせるまち

都市基盤・生活基盤

4
安全で快適な基盤を備え、
歴史や自然と調和した
魅力あるまち

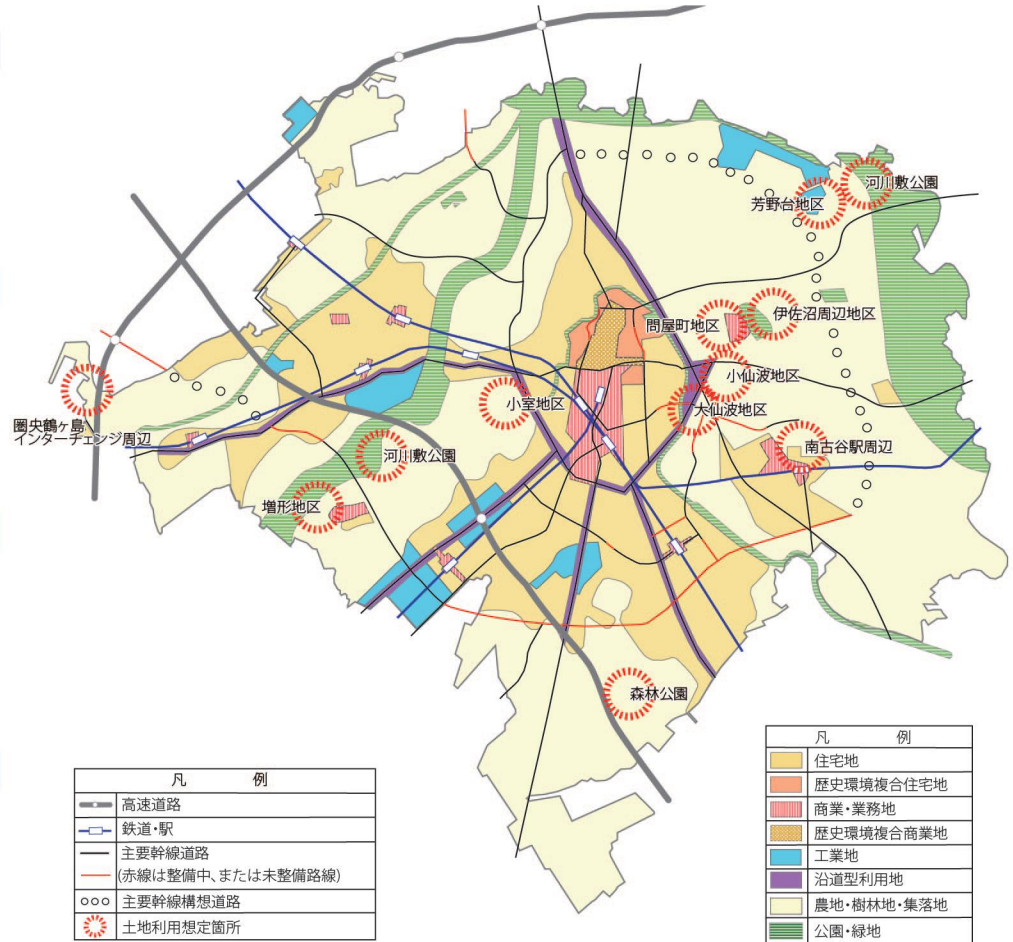
環境

6
地球環境にやさしい、
豊かな自然とともに
生きるまち

住民自治・行財政運営

8
つながりによる
まちづくりと
持続可能な
行財政運営の推進

土地利用計画図





1

施策1 少子化対策の推進

- 総合的な少子化対策の推進
- 結婚に対する取組支援
- 妊娠期からの切れ目ない支援
- 多子世帯への支援
- 若者や子育て世代へのしごと支援



施策2 児童福祉の推進

- 子育て家庭への支援体制の充実
- 地域の支援体制の充実
- 児童虐待の防止に関する取組の推進
- 子どもの貧困対策に関する取組の推進
- ひとり親家庭等自立支援
- 障害児施策の充実



児童発達支援センター



子育て支援センターの様子

施策3 幼児期の教育・保育と 学童保育の充実

- 幼児教育・保育の充実
- 学童保育室及び民間放課後児童クラブの充実



子どもたちの笑顔があふれる保育園の様子

施策4 青少年健全育成の推進

- 社会参加の促進
- 命を尊ぶ意識の醸成
- 非行防止活動の推進及び青少年相談の普及
- 青少年施設の充実



青少年相談員によるイベント

7



2

施策5 高齢者福祉の推進

- 地域包括ケアシステムの構築
- 生きがいづくりの充実
- 介護予防・生活支援の推進
- 権利擁護・認知症支援施策の推進
- 介護サービスの充実
- 居住環境の整備・充実

施策6 障害者福祉の推進

- 差別解消及び権利擁護の推進
- 保健・医療サービスの充実
- 地域生活支援及び生涯にわたる学習機会の充実
- 雇用・就労の促進
- 社会参加の拡充
- 住みよい福祉のまちづくり
- 福祉サービスの充実

施策7 地域福祉の推進

- 地域福祉の意識づくり
- 地域福祉を担う人材の育成
- ふれあい・支え合い・助け合いのしくみの構築
- 地域のネットワークの充実
- 安心して生活できる地域づくり



福祉総合相談窓口
(川越市民サービスステーション内)

施策8 社会保障の適正運営

- 国民健康保険制度の健全な運営
- 後期高齢者医療制度の円滑な運用
- 国民年金制度の啓発
- 介護保険制度の健全な運営
- 生活保護制度の適正な運営
- 生活困窮者自立支援制度の適正な運営

施策9 健康づくりの推進

- 健康づくりの支援
- 特定健康診査等の実施
- がん検診等の実施と受診勧奨

施策10 保健衛生・医療体制の充実

- 精神保健対策の推進
- 感染症予防対策の推進
- 地域医療体制の整備・充実
- 食の安全・衛生的な住環境の確保



川越市保健所



歴史と文化を感じながら学びあい、豊かな心を育むまち



3

施策11 生涯学習活動の推進

- 生涯学習を推進する体制の充実
- 家庭や地域の教育力向上
- ライフステージ、社会変化等に応じた学習機会の充実
- 身近な学習施設の整備・運営
- 市立図書館の充実
- 市立博物館等の充実



霞ヶ関西公民館



博物館職員との授業風景

施策12 生きる力を育む教育の推進

- 確かな学力の育成
- 学校課題に応じた学校支援の推進
- 校種間連携の推進
- 生徒指導の推進
- 進路指導・キャリア教育の充実
- 特別支援教育の充実
- グローバル化に対応する教育の推進
- 情報教育の推進
- 体力向上と保健・安全教育の推進



タブレット端末を使った授業風景

施策13 教育環境の整備・充実

- 教職員の資質向上
- 校内の業務改善の推進
- 学校施設の整備・充実
- 小学校・中学校の適正規模・適正配置と通学区の弾力化
- 学校給食の充実
- 市立川越高等学校の改革・充実
- 教育センターの整備・充実
- 地域に開かれた特色ある学校づくりの推進



夏休み料理教室

施策14 文化芸術活動の充実

- 文化芸術の振興
- 文化芸術に触れる機会づくり
- 文化芸術活動への支援
- 市立美術館の充実



市内2音大
クラシック・コンサート

施策15 文化財の保存・活用

- 文化財の保存と活用
- 無形民俗文化財の保存と後継者の育成
- 重要伝統的建造物群保存地区の保存整備事業の充実
- 河越館跡の整備・活用



山王塚古墳

施策16 多文化共生と国際交流・協力の推進

- 外国籍市民への支援の充実
- 国際感覚に優れた市民の育成
- 外国籍市民にも暮らしやすいまちづくり
- 姉妹・友好都市交流の充実



中学校を訪れた
姉妹・友好都市青少年

施策17 生涯スポーツの推進

- 総合型地域スポーツクラブの設置・育成
- スポーツ大会やスポーツ教室等の充実
- スポーツ指導者等の養成・活用
- スポーツ施設等の整備・充実



小江戸川越ハーフ
マラソン

4

施策18 協働による計画的なまちづくりの推進

- 計画的なまちづくりの推進
- 新たな拠点の整備
- 地区整備の推進



施策19 市街地整備の推進

- 三駅連携強化の推進
- 南古谷駅周辺地区整備の推進
- 川越駅西口周辺地区整備の推進
- 新河岸駅周辺地区整備の推進
- 鉄道駅周辺地区整備の推進
- 交差点改良事業の推進



川越駅西口市地
利活用事業

施策20 景観まちづくりの推進

- 歴史的景観の形成
- 都市デザインの推進
- 屋外広告物の適正化
- 歴史的地区環境整備街路事業の推進



旧川越織物市場の保存活用
イメージ

施策21 道路交通体系の整備

- 都市計画道路や広域幹線道路の整備
- 幹線道路や生活道路の整備
- 安全で快適な道路環境の維持
- 橋りょうの安全性の確保



拡幅中の広域幹線道路
(市道0023号線)

施策22 交通ネットワークの充実

- 交通円滑化方策の推進
- 地域公共交通網の充実
- 鉄道輸送の利便性の向上



自転車シェアリング
ステーション

施策23 治水事業の推進

- 流域対策の推進
- 河川整備等の推進
- 雨水施設整備の推進



久保川・不老川合流
地点(整備後)

施策24 水道水の安定供給

- 効率的な水道事業の推進
- 水道施設の改修・更新
- 災害対策に向けた水道施設の耐震化

施策25 公共下水道事業の充実

- 効率的な下水道事業の推進
- 下水道施設の整備等



污水管きよ更生工事
(施工後)

施策26 公園・緑地の充実

- 身近な公園の整備
- 大規模な公園の整備
- 公園の適切な管理と
魅力の創出
- 河川環境の整備



小仙波八反田公園

施策27 良好な住環境の創出

- 住宅政策の推進
- 空き家対策の推進
- 安全な住宅環境の促進
- 市営住宅施策の適切な実施

5

施策28 産業間の連携と 中小企業支援

- 産業間連携の推進と地域経済の振興
- 中小企業への支援の充実
- 創業支援の充実



関係機関と連携した
創業スクールの様子

施策29 就労の支援と 労働環境の改善

- 就労の支援
- 労働環境の改善
- 勤労者福祉制度の充実・促進
- 川越でのしごと支援



相談員による就労相談の様子

施策30 農業の振興



川越産農産物
ロゴマーク

- 食料の安定供給の確保
- 農産物のブランド化の推進
- 多様な担い手の育成・確保の推進
- 農地の有効活用
- 農業とのふれあいの推進



畑 (小松菜)



果樹園

施策31 商業の振興

- 商店街への支援
- 中心市街地の活性化
- 商業の発展と商業団体等への支援



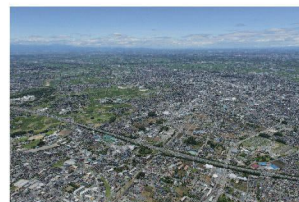
商店街でのイベントの様子

施策32 工業の振興

- 企業・工業団体等への支援
- 企業誘致の推進



かわごえ産業フェスタ



関越自動車道
川越インターチェンジ



川越ものづくりブランド
認定マーク

施策33 観光の振興

- 戦略的な観光事業の推進
- 外国人観光客の誘致
- 観光環境の整備
- 広域観光の推進
- 市民参加型観光の推進



川越駅観光案内所



6

施策34 環境活動の推進

- 環境教育・環境学習の推進
- 環境活動団体等への支援
- 環境活動を実践する人材の育成・支援



こどもエコクラブ研修会

施策35 地球温暖化対策の推進

- 環境マネジメントシステムの推進
- 省エネルギーの推進
- 再生可能エネルギー等の導入促進
- その他の地球温暖化対策の推進



市庁舎北側電気自動車充電器

施策36 循環型社会の構築

- ごみの発生・排出抑制、分別の徹底
- 循環利用の推進
- 一般廃棄物の適正処理
- 産業廃棄物の適正処理



資源化センター



環境プラザ「つばさ館」

施策37 自然共生の推進

- 樹林地の保全と活用
- 緑の創出
- 水辺環境の保全
- 生物多様性の保全



市民花壇



さかな観察会

施策38 生活環境の保全

- 大気環境対策
- 水・土壌環境対策
- 騒音・振動・悪臭対策
- 化学物質等の環境リスク対策の推進



河川の水質調査



7

施策39 地域コミュニティ活動の推進

- 地域コミュニティ意識の形成
- 地域会議における地域コミュニティ活動の支援
- 自治会における地域コミュニティ活動の支援
- NPO 法人の活動の支援



施策40 平和で思いやりのある社会づくり

- 平和意識の高揚
- 人権施策の推進



広島平和記念式典への派遣



長崎平和祈念式典への派遣



人権問題講演会

施策41 男女共同参画の推進

- 人権の尊重と男女共同参画への意識づくり
- ワーク・ライフ・バランスの促進
- あらゆる分野への男女共同参画の推進

施策42 防災体制の整備

- 地域防災計画の推進
- 災害応急体制の充実
- 防災意識の普及・高揚
- 危機管理体制の強化・充実



施策43 消防・救急体制の充実

- 初動消防力の強化
- 救急体制の整備
- 火災予防対策の推進
- 消防施設や設備の充実



施策44 防犯対策の推進

- 防犯推進体制の整備・充実
- 安全な地域コミュニティの推進
- 規範意識の高揚と防犯教育の推進
- 安全な都市環境の創出
- 犯罪被害者支援の推進

施策45 交通安全対策の推進

- 交通安全意識の啓発
- 交通安全施設の整備
- 通学路等安全対策の推進
- 自転車利用者への意識啓発と自転車の利用環境の整備



交通安全教室（小学校）

施策46 市民生活の支援

- 市民相談の充実
- 消費生活支援体制の充実
- 葬祭事業の充実



斎場

8

施策47 住民自治の推進

- 市民参加のしくみづくり
- 地域内分権の推進
- 多様な主体との協働・ネットワークの充実
- 地方分権の推進
- 市政情報の発信
- 広聴制度の充実



地域会議会長連絡会議・意見交換会

施策48 行政経営マネジメントの推進

- 成果を重視したマネジメントサイクルの推進
- 計画的な財政運営と財源の確保
- 行政改革の推進
- 人材の育成・活用
- 行政サービスの向上

施策49 社会資本マネジメントの推進

- 効率的な社会資本整備の推進
- 公共施設の適正配置
- 情報の一元化と利活用

施策51 広域的な連携の推進

- 関係自治体との連携の推進
- レインボー協議会の各種事業の推進
- 中核市及び業務核都市間の連携

施策52 時勢に応じた施策の推進

- 市制施行 100 周年に向けた取組
- シティセールスの推進
- シビックプライドの醸成
- 東京 2020 オリンピックに向けた取組



市制施行 100 周年
ロゴマーク

施策50 情報化施策の推進

- ICT 利活用による利便性の向上
- 政策決定の効率化
- 情報通信基盤の適正化



埼玉県川越都市圏まちづくり協議会
(川越市、坂戸市、鶴ヶ島市、川島町、毛呂山町、越生町)



霞ヶ関カンツリー倶楽部
東京 2020 オリンピック・ゴルフ競技会場



川越市シンボルマーク

