

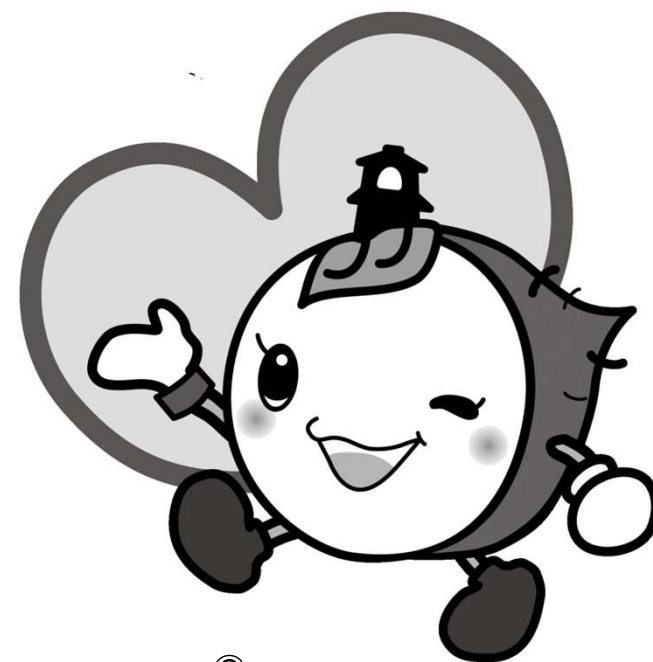
令和2年度 第1回川越市地域包括支援センター等運営協議会

令和2年7月27日(月) 川越市民サービスステーション会議室A・B

資料 2

令和元年度地域包括支援センター 事業実績について

川越市福祉部地域包括ケア推進課

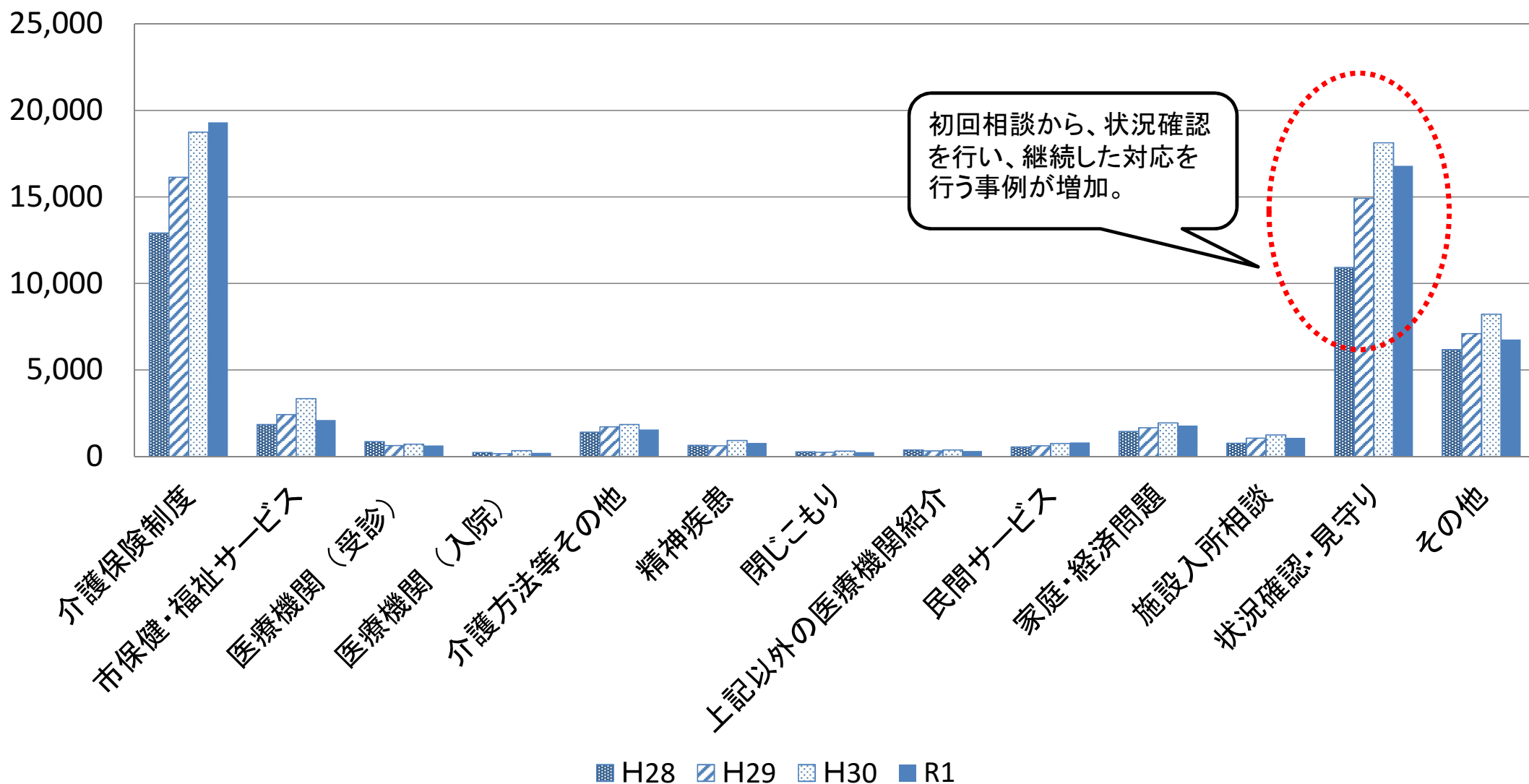


©川越市2010

内 容

(1) 総合相談支援事業P 2 ~ 4
(2) 介護予防ケアマネジメント及び予防給付P5
(3) 通所型、訪問型介護予防事業P6
(4) 権利擁護事業（高齢者虐待について）P7~ 8
(5) 包括的・継続的ケアマネジメント支援事業P8
(6) 一般介護予防事業P9~13
(7) 家族介護支援事業P13~16
(8) 認知症総合支援事業P16~18
(9) 公平・中立性についてP18
(10) 介護予防支援事業についてP19
(11) 令和元年度 業務委託料についてP19
(12) 機能強化型地域包括支援センターP20~21

(1) 総合相談支援事業(相談内容別実績)



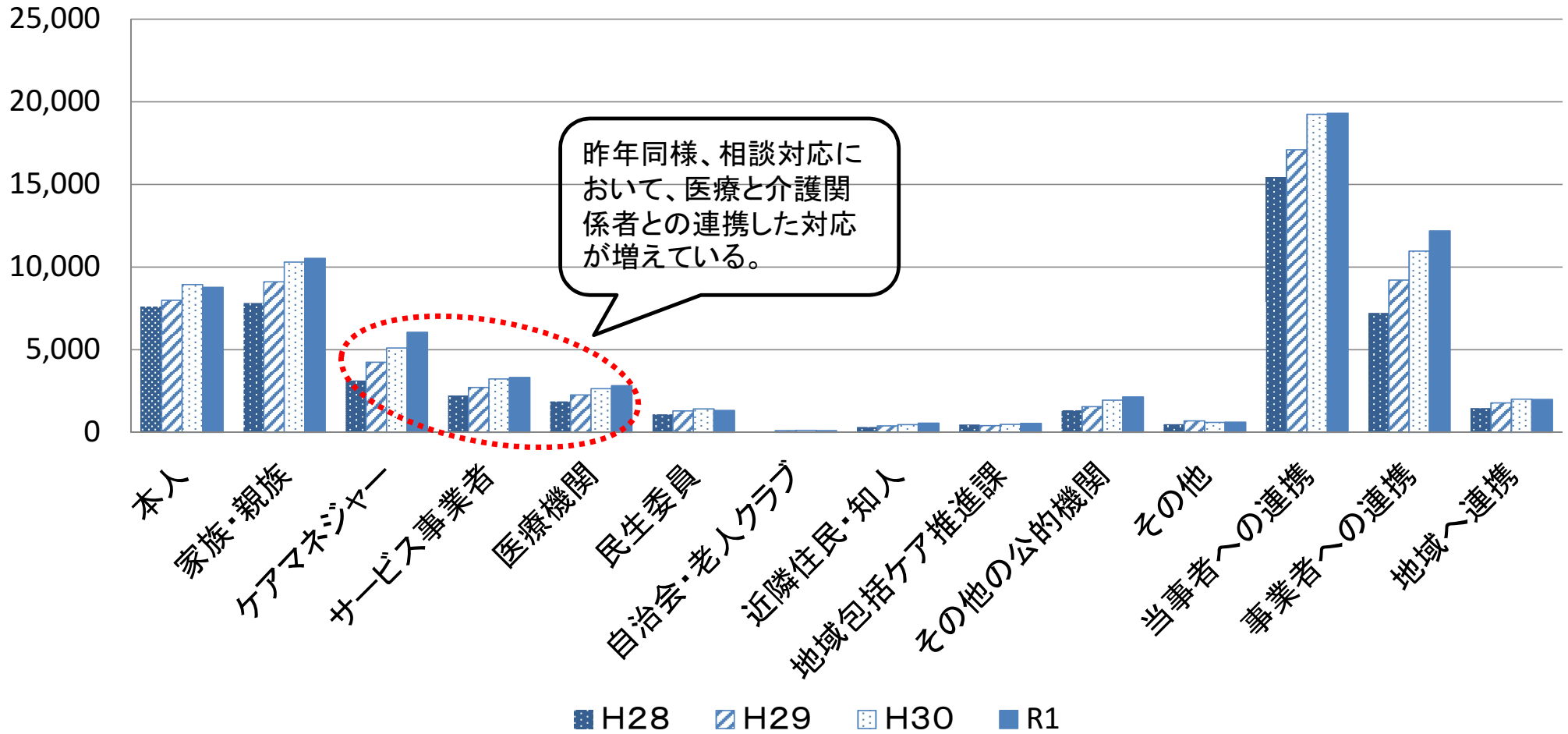
(1) 総合相談支援事業(センター別実績)

○総合相談内容延数実績

令和元年度実績

		H28	H29	H30	合計 R1	キングス	小仙波	連雀町	よしの	分室 なみふるや	たかしな	みずほ	だいとう	かすみ	みなみ かぜ	分室 霞ヶ関北
介護保険制度		12,912	16,138	18,733	19,308	1,612	1,792	2,285	423	2,347	2,035	1,840	1,302	1,893	2,726	1,053
市保健・福祉サービス		1,844	2,414	3,341	2,105	64	55	205	33	79	176	467	353	156	415	102
認知症	医療機関(受診)	855	631	707	636	27	53	28	16	83	91	101	54	92	22	69
	医療機関(入院)	227	162	330	217	14	6	45	3	31	40	30	3	17	7	21
	介護方法等その他	1,401	1,703	1,847	1,565	52	90	49	8	103	383	266	84	66	201	263
精神疾患		636	615	923	782	29	39	171	7	72	45	185	44	72	77	41
閉じこもり		261	235	301	256	60	8	39	5	22	62	15	16	21	7	1
上記以外の医療機関紹介		367	319	366	318	21	23	17	2	44	24	13	20	45	73	36
民間サービス		545	611	748	819	14	54	7	46	302	65	23	31	118	134	25
家庭・経済問題		1,440	1,649	1,942	1,782	90	321	140	20	114	167	123	218	285	268	36
施設入所相談		762	1,057	1,245	1,076	56	167	77	19	116	114	52	44	200	181	50
状況確認・見守り		10,923	14,920	18,130	16,804	1,299	2,448	1,988	336	1,441	2,837	2,198	986	1,696	1,194	381
その他		6,176	7,099	8,217	6,757	1,084	549	897	146	510	791	508	145	1,126	891	110
合計		38,349	47,553	56,830	52,425	4,422	5,605	5,948	1,064	5,264	6,830	5,821	3,300	5,787	6,196	2,188

(1) 総合相談支援事業(相談経路別)



(1) 総合相談支援事業(センター別実績)

○相談受理・対応経路別実績

令和元年度実績

	H28	H29	H30	合計 R1	キングス	小仙波	連雀町	よしの	分室みな みふるや	たかしな	みずほ	だいとう	かすみ	みなみ かぜ	分室 霞ヶ関北
本人	7,592	7,991	8,943	8,778	869	803	947	192	949	1,263	566	870	833	1,113	373
家族・親族	7,815	9,110	10,301	10,529	948	987	1,024	207	1,074	1,626	866	880	1,158	1,203	556
ケアマネジャー	3,144	4,232	5,099	6,059	596	667	678	87	667	814	658	308	518	728	338
サービス事業者	2,230	2,718	3,229	3,314	186	284	408	75	379	433	195	174	446	489	245
医療機関	1,860	2,253	2,642	2,813	178	302	265	59	327	480	282	214	339	287	80
民生委員	1,095	1,293	1,420	1,331	93	158	96	13	98	267	151	133	120	123	79
自治会・老人クラブ	43	94	109	107	3	4	0	3	21	2	13	9	9	19	24
近隣住民・知人	319	390	467	550	37	85	64	16	29	89	25	48	36	98	23
地域包括ケア推進課	483	404	470	543	63	104	28	2	36	78	96	55	73	7	1
その他の公的機関	1,332	1,545	1,950	2,134	158	288	347	15	175	317	240	122	182	209	81
その他	497	687	601	618	34	59	89	7	76	133	14	50	46	93	17
当事者への連携	15,407	17,101	19,244	19,307	1,817	1,790	1,971	399	2,023	2,889	1,432	1,750	1,991	2,316	929
事業者への連携	7,234	9,203	10,970	12,186	960	1,253	1,351	221	1,373	1,727	1,135	696	1,303	1,504	663
地域へ連携	1,457	1,777	1,996	1,988	133	247	160	32	148	358	189	190	165	240	126
合計	26,410	30,717	35,231	36,776	3,165	3,741	3,946	676	3,831	5,502	3,106	2,863	3,760	4,369	1,817

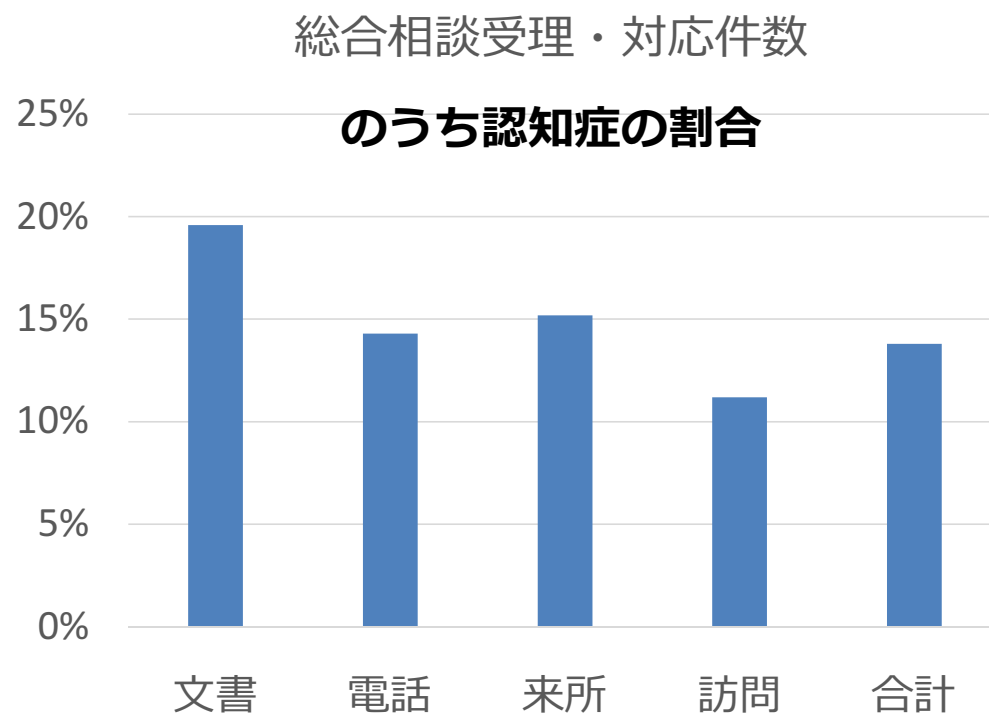
4年で、1.4倍増

(1) 総合相談支援事業 (総合相談支援事業における認知症に関する状況)

1. 総合相談受理・対応件数 (令和元年度)

	総合計	(内認知症)	割合
文書	632	124	19.6%
電話	25,347	3,629	14.3%
来所	2,415	367	15.2%
訪問	7,033	786	11.2%
合計	35,427	4,906	13.8%

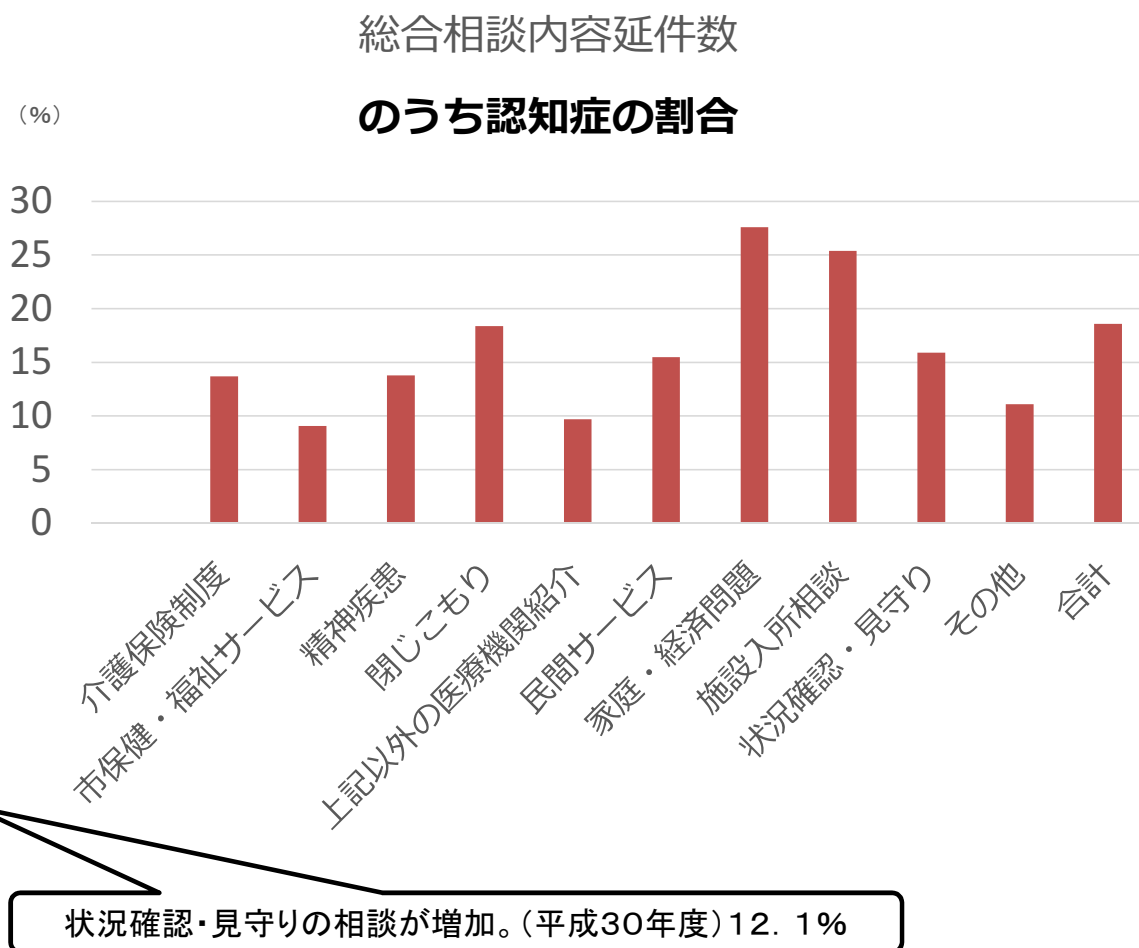
1年を通じて、相談受理・対応件数の7件に1件は、認知症と思われる方の相談。



(1) 総合相談支援事業 (総合相談支援事業における認知症に関する状況)

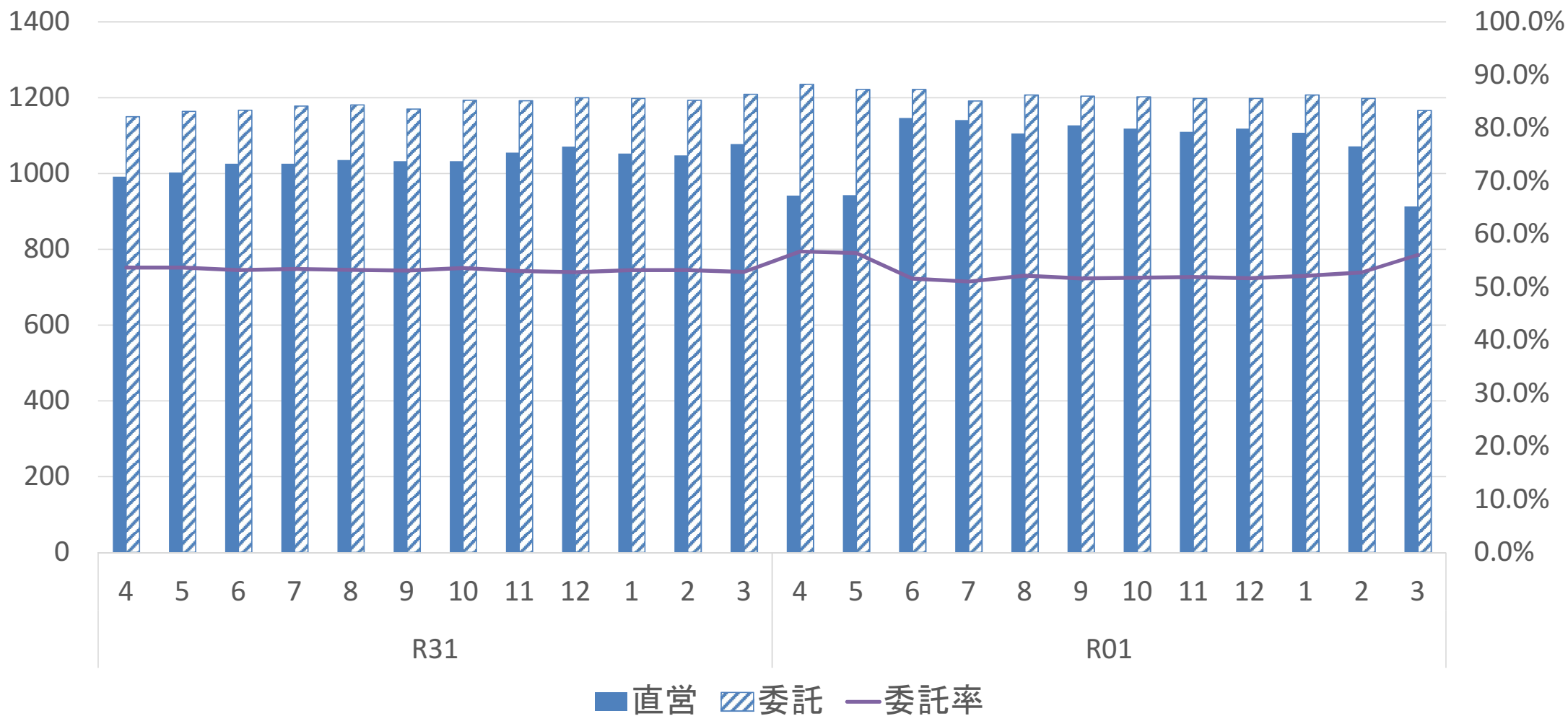
2. 総合相談内容延件数(令和元年度)

総合相談内容		合計	(内認知症)	割合
介護保険制度		19,308	2,636	13.7%
市保健・福祉サービス		2,105	191	9.1%
認知症	医療機関(受診)	636	636	100.0%
	医療機関(入院)	217	217	100.0%
	介護方法等その他	1,565	1,565	100.0%
精神疾患		782	108	13.8%
閉じこもり		256	47	18.4%
上記以外の医療機関紹介		318	31	9.7%
民間サービス		819	127	15.5%
家庭・経済問題		1,782	492	27.6%
施設入所相談		1,076	273	25.4%
状況確認・見守り		16,804	2,666	15.9%
その他		6,757	750	11.1%
合計		52,425	9,739	18.6%



(2) 介護予防ケアマネジメント及び予防給付

① 介護予防ケアマネジメント及び予防給付件数



(2) 介護予防ケアマネジメント及び予防給付

② 月別・累計別委託率

令和元年度実績

月別・累計	4月		5月		6月		7月		8月		9月	
	月計	累計	月計	累計	月計	累計	月計	累計	月計	累計	月計	累計
直営	942		943	1,885	1,147	3,032	1,141	4,173	1,106	5,279	1,127	6,406
委託	1,235		1,222	2,457	1,222	3,679	1,191	4,870	1,207	6,077	1,204	7,281
合計	2,177		2,165	4,342	2,369	6,711	2,332	9,043	2,313	11,356	2,331	13,687
委託率	56.7%		56.4%	56.6%	51.6%	54.8%	51.1%	53.9%	52.2%	53.5%	51.7%	53.2%

月別・累計	10月		11月		12月		1月		2月		3月	
	月計	累計	月計	累計	月計	累計	月計	累計	月計	累計	月計	累計
直営	1,119	7,525	1,110	8,635	1,119	9,754	1,108	10,862	1,072	11,934	913	12,847
委託	1,202	8,483	1,198	9,681	1,198	10,879	1,207	12,086	1,198	13,284	1,166	14,450
合計	2,321	16,008	2,308	18,316	2,317	20,633	2,315	22,948	2,270	25,218	2,079	27,297
委託率	51.8%	53.0%	51.9%	52.9%	51.7%	52.7%	52.1%	52.7%	52.8%	52.7%	56.1%	52.9%

介護予防プラン数 (R 2. 3. 31)	合計数	直営	12,847	委託	14,450	総合計	27,297	委託率	52.9%
	平均値	直営	1,427	委託	1,606				
	最大値	直営	1,644	委託	3,290	総合計	4,934	委託率	66.7%
	最小値	直営	1,217	委託	920	総合計	2,137	委託率	43.1%

昨年度と、ほぼ同様の委託率。
(平成30年度)
○委託率53.3%

※平均値は、合計数を9包括で平均した数字

※※最大値・最小値は、プラン数が最も多いセンター及び最も少ないセンターの年間作成件数と委託率

(3) 通所型、訪問型介護予防事業(参加者数)

令和元年度実績

介護予防事業		実人数 (H27年度)	実人数 (H28年度)	実人数 (H29年度)	実人数 (H30年度)	実人数 (R1年度)
通所型	複合型 (運動、口腔、栄養)	461	409	407	363	365
訪問型	栄養	6	8	10	12	16
合計		467	417	417	375	381

(3) 通所型、訪問型介護予防事業（包括別アプローチ件数）

令和元年度実績

包括名	アプローチ数（件）				サービスC型事業 参加人数（人）
	電話延件数	訪問延件数	来所延件数	計	
キングス	63	47	8	118	31
小仙波	50	36	5	91	41
連雀町	130	73	12	215	52
よしの	71	54	13	138	40
たかしな	33	56	19	108	26
みずほ	202	137	15	354	16
だいとう	9	11	2	22	49
かすみ	14	37	7	58	44
みなみかぜ	29	86	4	119	82
合計	601	537	85	1,223	381

(4) 権利擁護事業(高齢者虐待について)

令和元年度実績

区分 / 年度	平成27年度	平成28年度	平成29年度	平成30年度	令和元年度
高齢者虐待相談件数	273	155	241	333	240
成年後見制度相談件数	167	175	95	204	266
消費者被害相談件数	38	20	36	4	12
合計	478	350	372	541	518

(4) 権利擁護事業(高齢者虐待について)

○ 通報件数

令和元年度実績

通報件数	うち高齢者虐待として確認した件数
94	37

平成30年度と同様の状況
(平成30年度)○通報件数89件 ○高齢者虐待として確認した件数 37件

○ 虐待の種類

(※重複あり)

身体的	ネグレクト	心理的	性的	経済的	合計
26	5	11	0	7	49

○ 把握の経路(高齢者虐待として確認した事案について)

(※重複あり)

介護支援専門員 介護保険事業所	近隣住民 ・知人	民生委員	被虐待者 本人	家族・親族	虐待者	行政職員	警察	その他	合計
29	2	4	6	4	3	4	8	0	60

○ 虐待者と本人との続柄

平成30年度の全国の状況は、息子、夫、娘の順で多く、全体の8割を占める。

(※重複あり)

夫	妻	息子	娘	息子の配偶者 (嫁)	娘の配偶者 (婿)	兄弟姉妹	孫	その他	合計
5	0	21	7	1	0	1	1	1	37

○ 被虐待者の要介護度

要支援1	要支援2	要介護1	要介護2	要介護3	要介護4	要介護5	不明	※自立
0	3	5	6	4	6	3	0	10

(4) 権利擁護事業(高齢者虐待について)

○ 認知症日常生活自立度 (介護保険認定済の人のみ)

令和元年度実績

自立または認知症なし	認知症あるが ほぼ自立 (自立度Ⅰ)	注意していれば自立 (自立度Ⅱ)	介護が必要 (自立度Ⅲ)	常に 介護が必要 (自立度Ⅳ)	専門医療 が必要 (自立度Ⅴ)	認知症あるが 自立度不明	認知症 の有無が 不明
0	9	9	3	1	2	2	1

○ 経過・対応等

分離	契約による介護保険サービスの利用	4
	老人福祉法に基づくやむを得ない事由等による措置	0
	緊急一時保護	3
	医療機関への一時入院	1
	その他	7
	計	15
分離していない	養護者に対する助言・指導	3
	養護者が介護負担軽減のためのサービスを利用	1
	被虐待者が介護保険サービスを新たに利用	2
	被虐待者に対するケアプランが見直された上で、 被虐待者が介護保険サービスを継続して利用	5
	被虐待者が介護保険サービス以外のサービスを利用	2
	その他	2
	見守りのみ	7
	計	22

内訳

- ・養護老人ホームの短期宿泊
 - ・虐待判断時ですでに分離
 - ・虐待者が転居
- 等

(5) 包括的・継続的ケアマネジメント支援事業

令和元年度実績

名称	内 容	回数
地域ケア個別会議	個別ケースの支援内容の検討を行い、その積み重ねを通し、地域課題・地域のニーズの掘り起こし、関係者の課題解決能力の向上を目指す。	3 4
自立支援型 地域ケア会議	自立支援・介護予防の視点を踏まえた、多職種からの専門的なアドバイスを通じて、検討事例において自立に資するケアマネジメントを行うことにより「高齢者のQOLの向上」の実現を図ることを目的に実施します。	1 1
担当圏域ケア会議	担当圏域ごとにケアマネジャー、サービス事業者、民生委員、自治会、老人クラブ等を会議に招集し、地域の課題の掘り起こしと情報交換を行う。	3 7
地域ケア推進会議	担当圏域ケア会議にて検討した課題の解決に向け、市の新たな施策や資源開発等の検討を行う。	1
ケアマネジャー 情報交換会	担当圏域ごとにケアマネジャーを招集し、情報交換や事例検討を通じて、連携の強化や資質の向上を図る。	6 6

(6) 一般介護予防事業(介護予防普及啓発講演会)

令和元年度実績

介護予防に関する知識の普及啓発や地域における介護予防に資する自主的な活動の育成・支援を目的として、有識者等による講演会、介護予防に資する自主活動の紹介及び発表会を実施。

包括名	内容	延参加者数
キングス・ガーデン	コロナウイルス感染症の影響で中止	一名
小仙波	「いつまでも元気でいるコツ教えます!!～音楽療法編～」 講演(音楽療法)、自主グループ発表・講評	327名
連雀町	「いろいろ世代 地域へ出よう！」 講演(自主グループから見える元気の秘訣)、自主グループ発表	397名
よしの	「目指せ健康の金メダル!第5弾」 講演(体操指導)、自主グループ発表	352名
たかしな	「たかしないきいきエイジング!～笑って心も身体も元気に健康長寿!～」 講演(笑いヨガ&笑とれっち!)、いもっこ体操おさらい会	78名
みずほ	「転ばぬ先の介護予防！」 講演(1部:思いを託すエンディングノート、2部:もしもの前に健康長寿の身体づくり)	77名
だいとう	「地域の輪 楽しく動いて健康づくり」 講演(運動・脳トレ)、自主グループ発表	198名
かすみ	「自主サークル自慢大会～いつまでも★いきいきエイジング～」 講演(耳から始まる健康づくり)、自主グループ発表	157名
みなみかぜ	「笑顔で元気からだづくり!自主サークル発表会」 講演(エイジング世代のみだしなみ講座～永遠の紳士・淑女へ～)、自主グループ発表	335名

(6) 一般介護予防事業(認知症予防教室その1)

令和元年度実績

高齢者が認知症予防に関心を高め、自らが予防の方法を学習して自立的に危険因子を減らすことを目的とし、認知症予防に積極的に取り組む地域づくりを目指して、認知症予防に関する知識の普及・啓発、自主的な活動の支援等を実施。

実施回数 34回 延参加者数 654人

包括名	回数	主な内容	延参加者数
キングス・ガーデン	3回	「認知症予防に関する抗議と運動の実技～いつでも、どこでも、一人でも～」 健康運動指導士 (3会場で実施)	101名
小仙波	2回	「認知症サポーター養成講座修了者に対し、認知症予防及び認知症の人への対応に関する知識の普及啓発を行う」 作業療法士 「認知症予防について、誤嚥性肺炎予防について」 言語聴覚士	50名
連雀町	8回	「認知症予防に運動と脳トレを」 理学療法士 「男性限定！男の体力作り①②」 理学療法士 「音楽のすごい力を知って認知機能をアップ」 音楽療法士 「男性限定で体力づくりを体験」(2回実施) 理学療法士 「笑うことは無敵」 笑いヨガ・ティーチャー 「男性限定！フォローアップ講座」 理学療法士 「男性限定体力づくりを体験」(コロナウイルス感染症の影響で中止)	178名
よしの	5回	「男性を対象とした認知症予防と調理実習」 栄養士 「男性を対象とした認知症予防と運動」 健康運動指導士 「認知症予防の運動と脳トレ」 機能強化型理学療法士 「認知症予防と調理実習」(2会場で実施) 栄養士	72名

(6) 一般介護予防事業(認知症予防教室その2)

令和元年度実績

包括名	回数	主な内容	延参加者数
たかしな	2回	「食生活から学ぶ認知症予防」 管理栄養士 「脳トレーニングで認知症予防」 ウィズネット健康増進サービス課担当	46名
みずほ	1回	第1部「噛むことから始めよう！健康な身体」 歯科医師 第2部「何を食べよう？いつまでも元気な体の秘訣」 管理栄養士	24名
だいとう	4回	「お口の健康から認知症予防」 歯科衛生士 「社交ダンス運動part1～3」 ダンススタジオ講師	90名
かすみ	2回	「認知症につながる食生活について」 栄養士 「認知症予防になる脳トレーニングの根拠と効果」 社会福祉士	16名
みなみかぜ	7回	「音楽体操講座」 ヤマハ音楽振興会インストラクター 「笑顔でエイジング～心で感じて体を軽やかに～」 資生堂ジャパン 「ウォーキング講座1、2」 大学教授、川越市職員（保健師）、街まちの会代表 「愉しく準備！愉しく食べる♡料理講座」 包括職員（栄養士）	77名

(6) 一般介護予防事業(介護予防サポーター養成講座)

令和元年度実績

地域において介護予防を自主的・継続的に実施していく、先導となる介護予防サポーターを養成。

【令和元年度 講座日程(12期生)】

開催場所	合同包括名	養成人数
南文化会館	たかしな	10名
中央公民館	キングス・ガーデン 小仙波 よしの	48名
ウェスタ川越	連雀町 だいとう みずほ	50名
西文化会館	かすみ みなみかぜ	36名
計		144名

(6) 一般介護予防事業(介護予防サポーターフォローアップ講座)

令和元年度実績

実施回数 6回 参加者数 262人

包括名	フォローアップ参加者数 (1期生～11期生合同)	講座内容
キングス・ガーデン	42名	いもっこ体操の復習とポイント 口腔体操の指導 新しい体操の紹介 グループワーク サポーター間の交流、情報交換 等 ※コロナウイルス感染症の影響で 4包括が中止となる。
小仙波	36名	
連雀町	1名	
よしの	26名	
	46名	
たかしな	1名	
みずほ	48名	
だいたう	1名	
かすみ	1名	
みなみかぜ	64名	

(6) 一般介護予防事業(いもっこ体操教室)

令和元年度実績

地域で介護予防に取り組む自主グループの活動につなげるため、いもっこ体操教室を開催。

実施回数 9教室(50回) 延参加者数931人 ※4回コロナウイルス感染症の影響で中止

包括名	開催会場	延参加者数
キングス・ガーデン	寺山自治会館	47名
小仙波	岸町1丁目自治会館	170名
連雀町	野田月吉町集会所	86名
よしの	鴨田第三自治会山田集会所	135名
たかしな	—	—名
みずほ	中台コスモス	90名
だいとう	日東町自治会館	131名
かすみ	大笠自治会館	139名
	的場1丁目自治会館	71名
みなみかぜ	的場初雁集会所	62名

(6) 一般介護予防事業(自主グループ支援)

令和元年度実績

いもっこ体操教室終了後は、住民自身が主体なって活動する自主グループを立ち上げ活動。その自主グループ活動への支援を実施。

包括名	自主グループ数 (平成29年4月現在)	自主グループ数 (平成30年4月現在)	自主グループ数 (平成31年4月現在)	自主グループ数 (令和2年4月現在)	圏域内の自治会数 (令和2年4月現在)
キングス・ガーデン	17ヶ所	19ヶ所	22ヶ所	21ヶ所	33
小仙波	14ヶ所	15ヶ所	15ヶ所	16ヶ所	23
連雀町	15ヶ所	16ヶ所	16ヶ所	17ヶ所	26
よしの	22ヶ所	24ヶ所	26ヶ所	27ヶ所	58
たかしな	18ヶ所	20ヶ所	20ヶ所	19ヶ所	33
みずほ	10ヶ所	13ヶ所	14ヶ所	13ヶ所	30
だいとう	19ヶ所	21ヶ所	22ヶ所	20ヶ所	21
かすみ	22ヶ所	26ヶ所	29ヶ所	31ヶ所	28
みなみかぜ	20ヶ所	22ヶ所	23ヶ所	27ヶ所	39
合計	157ヶ所	176ヶ所	187ヶ所	191ヶ所	291
自主グループ支援回数	(平成28度) 708回	(平成29年度) 970回	(平成30年度) 975回	(令和元年度) 1,085回	

(6) 一般介護予防事業(専門職による自主グループへの出前講座)

令和元年度実績

地域で介護予防に資する活動を行う介護予防サポーターの自主グループ等への支援を行うため、理学療法士等の専門職による「運動」「認知症予防」「口腔」「栄養」の出前講座を実施。

種別	テーマ	7月		8月		9月		10月		11月		12月		1月		2月		3月		計	
		回数	人数	回数	人数	回数	人数	回数	人数	回数	人数	回数	人数	回数	人数	回数	人数	回数	人数	回数	人数
運動	転倒骨折予防	3	29							2	40	3	50	1	37	2	46			11	202
	腰痛・膝痛予防	1	27			2	31	3	55	2	41	1	11	3	39	2	40			14	244
	体力測定 (+結果説明)							1	18											1	18
	いもっこ体操の復習					3	89			1	9					1	12			5	110
認知症予防	認知症予防①	1	16	2	17	4	56	5	110	2	36	1	31	3	59	4	88			22	413
	認知症予防②																			0	0
口腔	誤嚥性肺炎予防・ 口腔機能の向上			1	29	3	56	1	16	5	104			1	20	3	43			14	268
														1	15					1	15
		2	40					2	36							2	46			6	122
	口腔機能の維持・ 向上	2	32							2	37	1	29			5	117			10	215
栄養	フレイル予防					2	32	1	25	3	72	2	45	2	31	2	35			12	240
	減塩															1	24			1	24
	骨折予防					1	18	2	22							2	66			5	106
合計		9	144	3	46	15	282	15	282	17	339	8	166	11	201	24	517	0	0	102	1,977

※ 7月から事業開始 ※ 3月は新型コロナウイルスの感染拡大防止のため中止

(6) 一般介護予防事業(事業別年次推移)

	平成28年度	平成29年度	平成30年度	令和元年度
介護予防講演会 (回数)	9	12	9	8
(参加者数)	2,232	3,347	2,271	1,921
認知症予防教室 (回数)	31	31	31	34
(延参加者数)	672	657	922	654
介護予防サポーター養成講座 (開催会場数)	4	4	4	4
(養成者数)	145	167	157	144
介護予防サポーターフォローアップ講座 (回数)	9	10	10	6
(参加者数)	369	455	484	262
いもっこ体操教室延 (回数)	132	120	54	50
(延参加者数)	2,625	2,328	1,155	931
専門職による自主グループへの出前講座 (回数)	—	—	—	102
(参加者数)	—	—	—	1,977

(7) 家族介護支援事業(認知症家族介護教室)

令和元年度実績

認知症の方を介護している家族等に対し、認知症に関連した講義や、介護に役立つ情報の提供などを実施。講座終了後も集まりを設定する等、参加者同士の交流が継続できるよう、フォローアップ講座を開催。

区分 / 年度	平成28年度	平成29年度	平成30年度	令和元年度
認知症家族介護教室 (開催回数)	13	15	18	18
(延参加人数)	116	184	180	186
認知症家族介護教室 フォローアップ (開催回数)	9	6	5	4
(延参加人数)	59	60	42	34

(7) 家族介護支援事業(認知症家族介護教室 その1)

実施回数 18回 延参加者数186人 令和元年度実績

包括名	主な内容	参加者(延)
キングス・ガーデン	「認知症ケアのコツ」 作業療法士 「家族介護の体験談・対処方法」 認知症家族介護者の会代表	11名
小仙波	「認知症の方の口腔ケアについて」 歯科衛生士	8名
連雀町	「男性対象の料理教室(和食の基本)」 管理栄養士 「男性対象の料理教室(昼食)」 管理栄養士 「男性対象の料理教室(お弁当)」 管理栄養士 「料理未経験者、料理初心者男性のための料理教室と交流」 (2回実施) 管理栄養士	80名
よしの	「認知症の病態やケアについて」 認知症ケア専門士	9名
たかしな	「1部: 認知症について、家族の関わり方や向き合い方 2部: 交流会」 主任介護支援専門員、認知症ケア専門士、介護予防主任運動指導員 「1部: 高齢者の栄養管理からフレイル、認知症予防について、宅配事業所の取組 2部: 交流会」 宅配事業所職員	16名

(7) 家族介護支援事業(認知症家族介護教室 その2)

令和元年度実績

包括名	主な内容	参加者(延)
みずほ	3/18実施予定だったが、コロナウイルス感染症の影響で中止	1名
だいたう	「食事のお悩み相談と簡単料理」 管理栄養士 「奥地の健康について」 歯科衛生士 「痛みの予防と対処法」 柔道整復師	34名
かすみ	「改めて認知症という病気を知る」 作業療法士 「ご本人へのケア方法のポイント」 特養施設職員 「介護保険・社会資源の紹介」 病院職員	16名
みなみかぜ	「認知症の治療・症状と対応、意見交換」 認知症看護認定看護師	12名

(7) 家族介護支援事業(認知症家族介護教室フォローアップ)

令和元年度実績

実施回数 4回 延参加者数 34人

包括名	主な内容	参加者(延)
小仙波	「認知症家族の交流」 包括職員	6名
連雀町	「男性対象の料理教室(今年度の総復習、調理実習、会食)」 管理栄養士	20名
よしの	「認知症やそのケアについての講義、情報交換」 認知症ケア専門士	5名
たかしな	コロナウイルス感染症の影響で中止	1名
かすみ	「タッチケア」 病院職員	3名

(7) 家族介護支援事業(認知症サポーター養成講座)

令和元年度実績

高齢者が認知症になっても住み慣れた地域で暮らし続けることができるよう、認知症について正しい知識を持ち、認知症の人やその家族を応援する「認知症サポーター」を養成。

	平成28年度	平成29年度	平成30年度	令和元年度
地域包括支援センター主催・共催	77回	78回	75回	54回
(内) 小・中学校向け開催 ※平成30年度より社協に委託	(17回)	(13回)	10回	9回
地域包括ケア推進課 主催	5回	6回	3回	3回
合計	82回	84回	88回	66回
認知症サポーター養成者数	3,900名	3,453名	3,049名	2,161名

※3回新型コロナウイルス感染症の影響で中止

(7) 家族介護支援事業(徘徊高齢者家族支援サービス事業)

徘徊探知システム(GPS方式)の利用に係る費用の一部助成及び、認知症等により徘徊をするおそれのある在宅高齢者が行方不明となった場合に、早期発見、事故の未然防止のため「川越市お帰り安心ステッカー」を配布しています。

	平成29年度	平成30年度	令和元年度
ステッカー交付件数	78件	63件	93件
徘徊探知システム利用者数	14件	9件	12件



(8) 認知症総合支援事業(認知症相談会)

高齢者又はその家族に対して専門職が相談に応じ、認知症及び認知症介護に関する正しい知識や情報の提供に応じ、相談者の身体的・精神的負担の軽減を図ることを目的とし、適切なサービスや機関又は制度の利用につなげる等の支援を実施。

区分 / 年度	平成28年度	平成29年度	平成30年度	令和元年度
認知症相談会 (回数)	6	6	6	6
(参加人数)	23 (18組)	18 (14組)	33 (23組)	31 (19組)

(8) 認知症総合支援事業(認知症相談会)

令和元年度実績

	開催日	時間	会場	相談者
1	8月23日(金)	13:00~15:00	ウエスタ川越	4組(8名)
2	9月2日(月)	14:00~16:00	東部地域ふれあいセンター	4組(5名)
3	10月1日(火)	14:00~16:00	霞ヶ関市民センター	1組(2名)
4	12月4日(木)	14:00~16:00	ウエスタ川越	4組(7名)
5	1月10日(金)	14:00~16:00	高階市民センター	2組(3名)
6	2月4日(火)	14:00~16:00	名細市民センター	4組(6名)
計				19組(31名)

(8) 認知症総合支援事業(オレンジカフェ)

認知症高齢者やその介護者、地域住民等、誰もが参加でき、和やかに集うことができるオレンジカフェを運営することにより、認知症高齢者やその介護者が、住み慣れた地域で安心して在宅生活を継続できるよう環境づくりを実施。

区分 / 年度	平成27年度	平成28年度	平成29年度	平成30年度	令和元年度
オレンジカフェ (回数)	256	290	310	391	366
(延参加人数)	4,594	5,159	5,459	6,758	6,111

(8) 認知症総合支援事業(オレンジカフェ)

令和元年度実績

9 包括で開催 371 回開催 参加者 延6,111名

包括名		キングス	小仙波	連雀町	よしの	たかしな	みずほ	だいとう	かすみ	みなみ かぜ	合計
開催回数 (回)		39	75	29	54	31	42	26	41	29	366
参加者 (名)	本人	46	49	21	150	130	35	4	109	228	772
	家族	7	30	18	51	18	32	9	34	2	201
	民生委員	1	156	43	56	14	9	4	9	1	293
	福祉事業所	30	1	7	8	4	6	0	10	0	66
	ボランティア	73	195	116	188	149	194	79	119	19	1,132
	その他 (地域住民)	265	834	379	972	112	307	370	334	74	3,647
計		422	1,265	584	1,425	427	583	466	615	324	6,111

(9) 公平・中立性について

① 同一法人の指定居宅介護支援事業所への集中について

介護予防支援（要支援者への予防給付）における地域包括支援センターから同一法人の指定居宅介護支援事業所への委託率は、最高18.0%、最低2.5%となっています。

	平成27年	平成28年	平成29年	平成30年	令和元年度
委託プラン数（件）	10,987	11,796	12,919	14,195	14,450
直営プラン数（件）	10,102	10,824	11,950	12,454	12,847
合計	21,089	22,620	24,869	26,649	27,297
委託事業者数（所）	133	120	114	123	117
同一法人委託数	1,022	1,447	960	1,314	1,302
同一法人委託率	9.3%	12.3%	7.4%	9.3%	9.0%

(同法人プラン/委託プラン)

(10) 介護予防支援事業について

予防給付業務報告書を毎月提出してもらい、評価の結果・件数を確認

	区分	内 容	平成27年	平成28年	平成29年	平成30年	令和元年
評価件数	維持	予防給付の利用を継続	1, 147	1, 208	1, 127	1, 243	1, 393
	改善	① 要支援2⇒要支援1	77	88	54	57	67
		② ときも運動教室へ	3	11	5	11	7
		③ いもっこ体操教室へ	3	8	4	4	1
		④ 予防給付・介護予防事業ともに終了	9	5	17	15	11
	改善 計		92	112	80	87	86
	悪化	① 要支援1⇒要支援2	145	208	141	132	113
		② 要支援2⇒要介護1	173	155	123	143	168
		③ ①、②以外のもの	152	150	159	236	272
	悪化 計		470	513	423	511	553
	その他	転出・死亡・プランの同意を得られず	75	101	76	94	80
計		1, 784	1, 934	1, 706	1, 935	2, 112	

(11) 令和元年度 業務委託料について

令和元年度実績

	業務委託料（決算額）
令和元年度	344,316,291円

(12) 機能強化型地域包括支援センター

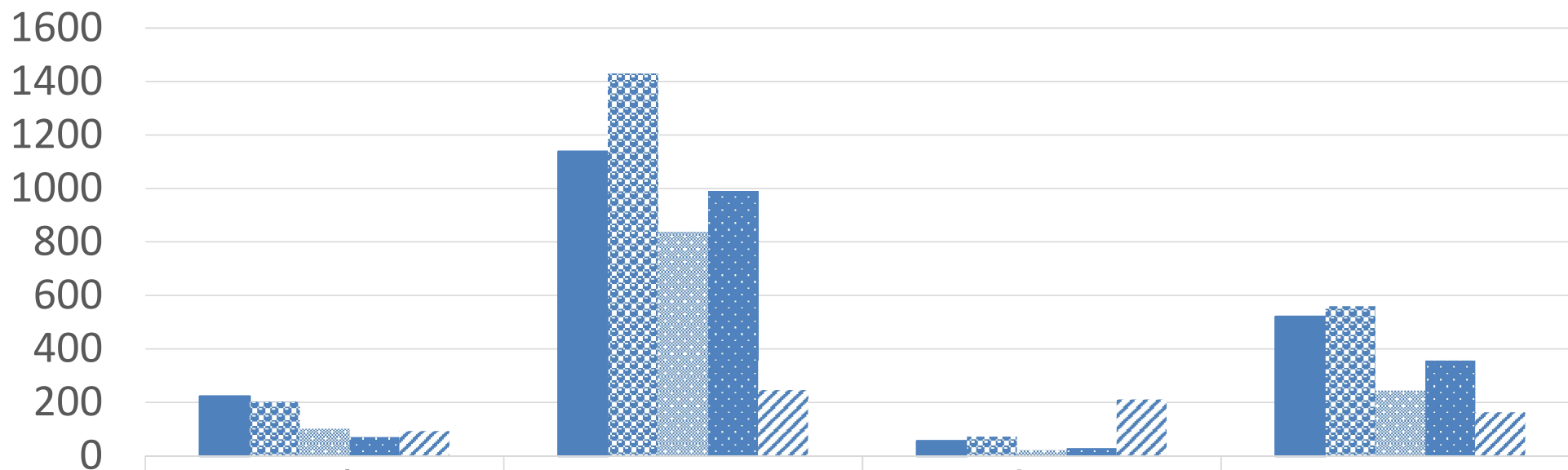
令和元年度実績

地域包括支援センターに理学療法士を配置し、介護予防支援業務に関する機能強化型地域包括支援センターとして体制整備を行うとともに、市内全域において、介護予防支援に関する活動を行った。

- ①自立支援に資する介護予防ケアマネジメントにおける目標設定のためのアセスメントや課題整理等の支援。
- ②地域包括支援センターが市民向けに実施する一般介護予防事業に関する支援。
- ③市及び地域包括支援センターが実施する介護予防普及啓発講演会に関する支援。
- ④地域包括支援センターが実施する介護支援専門員に対する支援・指導に関する支援。
- ⑤地域ケア会議（地域ケア個別会議、自立支援型地域ケア会議等）に関する支援。

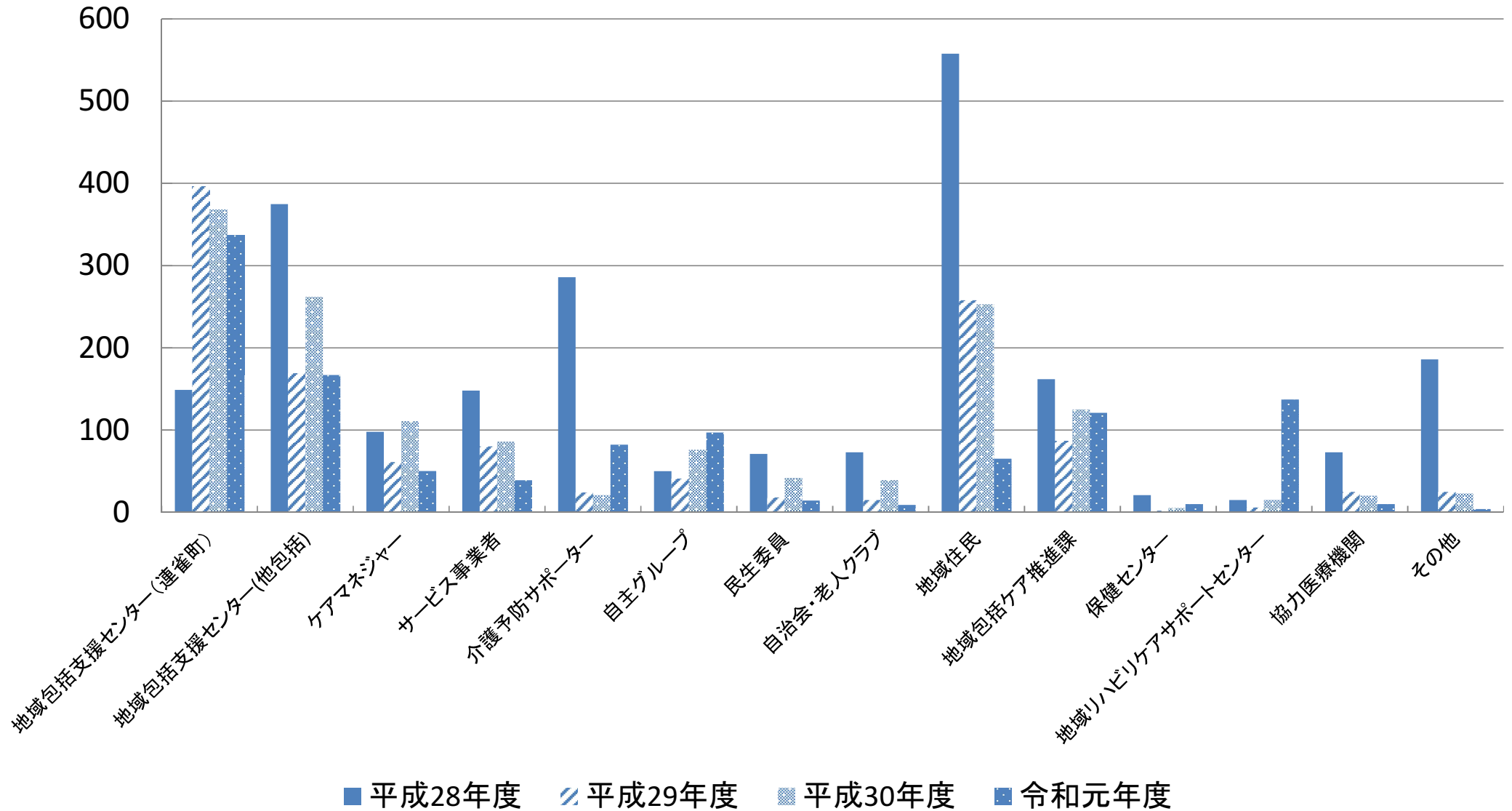
(12) 機能強化型地域包括支援センター

○総合相談支援依頼受理・対応件数



	文書	電話	来所	訪問
■ 平成27年度	222	1137	55	520
■ 平成28年度	204	1429	72	560
■ 平成29年度	102	838	22	245
■ 平成30年度	71	989	29	357
■ 令和元年度	93	246	211	164

(12) 機能強化型地域包括支援センター



(12) 機能強化型地域包括支援センター

○相談・支援依頼受理経路件数

	平成28年度	平成29年度	平成30年度	令和元年度
地域包括支援センター（連雀町）	149件	396件	368件	337件
地域包括支援センター(他包括)	375件	169件	262件	167件
ケアマネジャー	98件	61件	111件	50件
サービス事業者	148件	80件	86件	39件
介護予防サポーター	286件	24件	21件	82件
自主グループ	50件	41件	76件	97件
民生委員	71件	18件	42件	14件
自治会・老人クラブ	73件	15件	39件	9件
地域住民	558件	258件	253件	65件
地域包括ケア推進課	162件	87件	125件	121件
保健センター	21件	2件	5件	10件
地域リハビリケアサポートセンター	15件	6件	15件	137件
協力医療機関	73件	25件	20件	10件
その他	186件	25件	23件	4件
合計	2,265件	1,207件	1,446件	1,142件