

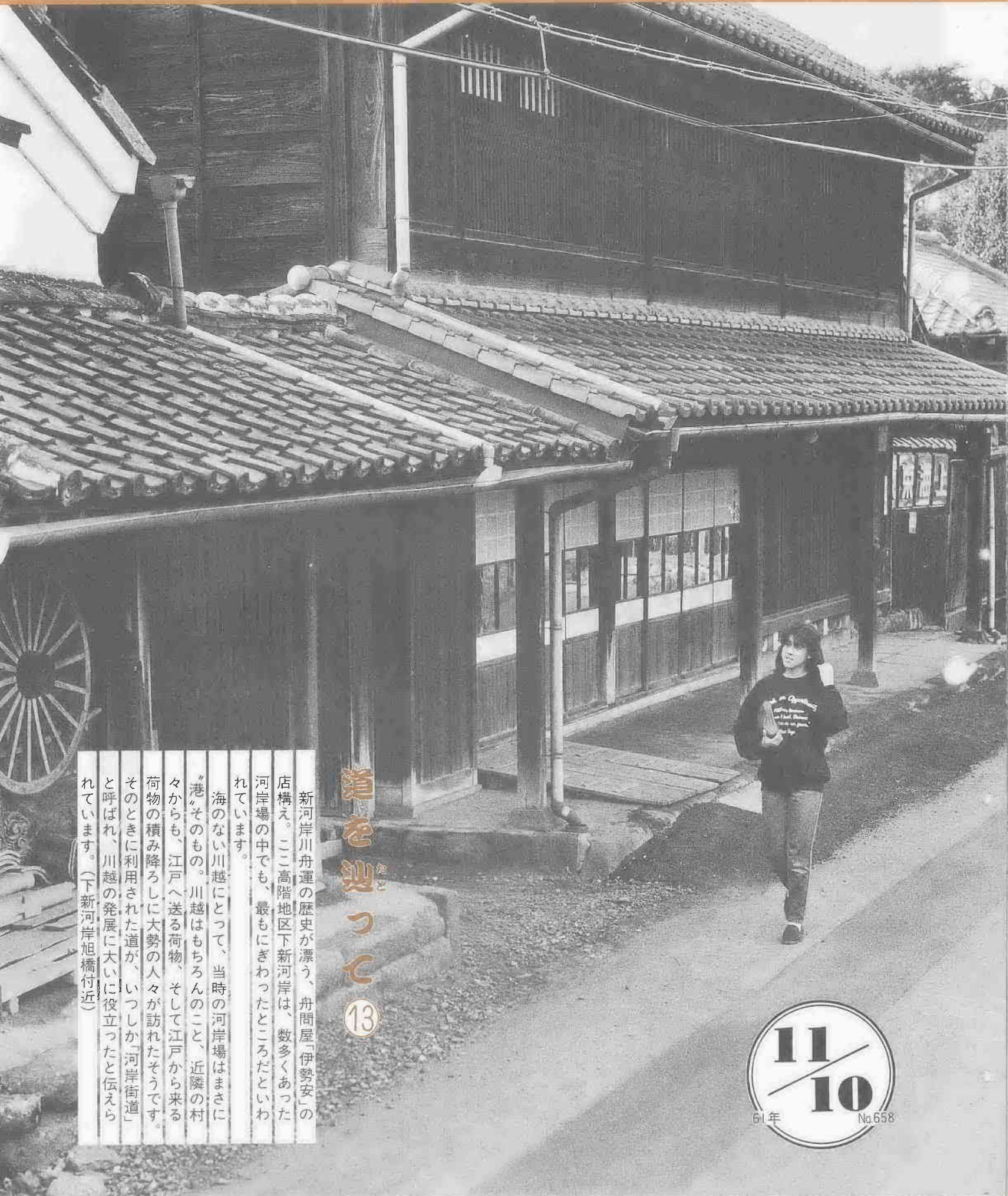


広報

# 川越

川越市民憲章(抜粋)

- 1. 郷土の伝統をたいせつにし、平和で文化の香りがかいまちにします。
- 1. 自然を愛し、清潔な環境を保ち、美しいうらおいのあるまちにします。
- 1. きまりを守り、みんなで助けあう明るいまちにします。
- 1. 働くことに生きがいと喜びを感じ、健康でしあわせなまちにします。
- 1. 教養をふかめ、心豊かな市民として、活力にみちたまちにします。



## 道を辿って 13

新河岸川舟運の歴史が漂う、舟問屋「伊勢安」の店構え。ここ高階地区下新河岸は、数多くあった河岸場の中でも、最もにぎわったところだといわれています。

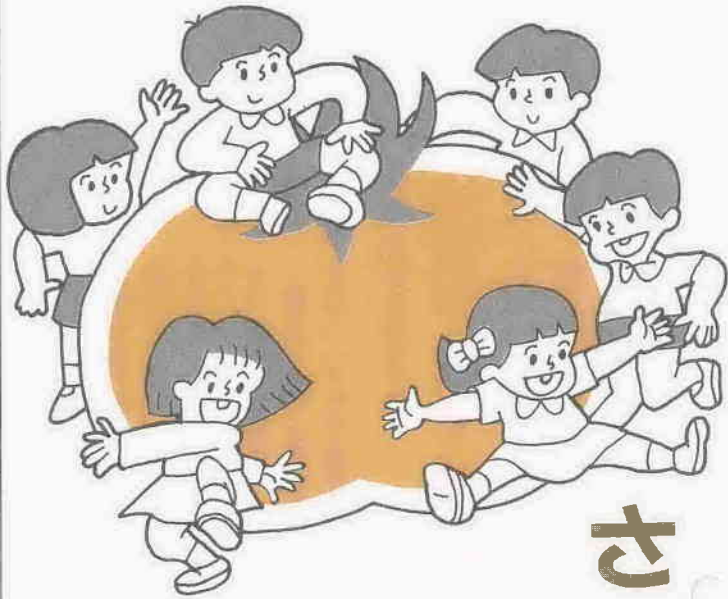
海のない川越にとって、当時の河岸場はまさに「港」そのもの。川越はもちろんのこと、近隣の村々からも、江戸へ送る荷物、そして江戸から来る荷物の積み降ろしに大勢の人々が訪れたそうです。そのときに利用された道が、いつしか「河岸街道」と呼ばれ、川越の発展に大いに役立ったと伝えられています。(下新河岸旭橋付近)





一方通行規制  
交通規制(交通止)  
午前9時~午後4時

## 「県民の日」記念行事



# さいたま農林まつり

## 川越市農業祭も同時開催

生産者と消費者の相互理解を深めるための祭典として「第8回さいたま農林まつり」が市内を会場に開催されます。  
市民の皆さん、ふるってご参加ください。入場無料。  
日時：十一月十五日(土)・十六日(日)、午前九時~午後四時  
会場：市民グラウンド、初雁公園

**さいたま農林まつり**  
内容：県下の農畜産物即売会、バナナのたき売り、郷土芸能の実演(南田島の足踊りなど)、農業機械の展示会、岩手県の特産物フェアなど

**川越市農業祭**  
内容：市内の農畜産物即売会、米の消費拡大コーナー(米加工品、料理集、新米の配布、重量あて競技など)、芋茶屋コーナー、さつまいもの宅配便、芋早喰い競争など  
※くわしくは、農務課経営普及係(☎内線463・4)へお尋ねください。

## お車はこちらへ

- ▷ 仮称宮元町市民グラウンド(東洋ゴム跡地)=700台
- ▷ 埼玉県経済連川越事業所=800台(会場間を送迎バスが定期運行します)
- ▷ 川越市役所駐車場=100台(15日は午後1時30分から)
- ▷ 川越第一小学校校庭=150台(15日は午後1時30分から)
- ▷ 川越市役所小仙波職員駐車場=70台(15日は午後1時30分から)

## 駐車場あんない

## 県民の日(11/14)も市の施設を無料公開

市では十一月十四日(金)の「県民の日」にも、次の施設を無料公開します。  
▽児童センター「こどもの城」：プラネタリウム観覧料の免除、午前十一時と午後三時の二回  
▽蔵造り資料館：入館料の免除  
市では十一月十四日(金)の「県民の日」にも、次の施設を無料公開します。  
▽児童センター「こどもの城」：プラネタリウム観覧料の免除、午前十一時と午後三時の二回  
▽蔵造り資料館：入館料の免除  
※県民の日、市役所業務は平常どおり行っています。

# 「市民の日」記念行事 優れたオーケストラ演奏と施設の無料公開



音楽を通して新しい市民文化の創造を……。 (写真は昨年の市民コンサート)

## 12月1日は「市民の日」

### 第五回市民コンサート

市民の皆さん、毎年十二月一日は、川越市の市制誕生(大正十一年)を記念した「市民の日」です。  
市民が市の歴史を知り、自治の意識を高め、進歩、そして調和を目指すための記念日として制定されたこの「市民の日」。  
市では、記念行事として「第五回市民コンサート」を開催するほか、左表の施設などを無料公開します。

市民の皆さん、ぜひお出かけください。  
曲目：モーツァルト「ピアノ協奏曲第二十六番(戴冠式)、ドボルザーク「交響曲第八番「イギリス」」ほか  
入場券：A席二千円、B席千五百円、市内の各前売店(広報川越9/25号参照)または市民生活課と企画課で販売中  
※当日券もあります。くわしくは、企画課企画係☎内線433へお尋ねください。

### ●市民の日の施設の無料公開など

施設名	開館時間	内容
老人福祉センター 東後楽会館(伊佐沼612) 西後楽会館(笠幡3574)	午前9時30分 午後4時	使用料の免除 (市内在住者に限る)
川越市児童センター 「こどもの城」 (石原町1-41-2)	午前9時30分 午後5時30分	プラネタリウム観覧料の免除 (午前11時と午後3時の2回)
蔵造り資料館 (幸町7-9)	午前10時 午後4時30分	入館料の免除
サンライフ川越 (芳野台1-103-59)	午前9時 午後5時	トレーニング室 高校生以上の使用料の免除(トレーニングウェア、シューズ持参)
喜多院 (小仙波町1-20)	午前9時 午後4時	中学生以下の拝観料の免除

●これらの施設(喜多院を除く)は本来月曜日を休館日としていますが、12月1日は市民の日のため開館し、翌2日(火)を休館日といたします。

### 納期のご案内

今月は、固定資産税(土地・家屋・償却資産)第3期分と国民健康保険税第4期分の納期です。  
納期限は、12月1日(即)ですから忘れずに納めましょう。

見直そう 税の重さと 大切さ  
60年度税に関する標語 寺尾中2年 福山笑子

### 家屋調査にご協力を

市では、皆さんが家屋を新築したり、増築したりすると、各部署の間取りや仕上げなどの調査に伺っています。

これは、固定資産(家屋)の適正な評価額を算出するために行うもので、その際には、家屋内に立ち入り、調査させていただくこととなります。係員が伺いましたら、どうぞご協力をお願いします。

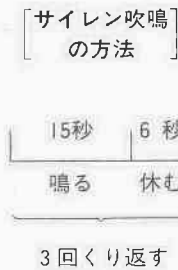
なお、留守の場合には、文書を投かんじますので都合のいい日時をご連絡ください。  
※くわしくは、資産税課家屋係☎内線846・7へお問い合わせください。

### 市立図書館の子ども映画会

希望者は、当日直接会場へお出かけください。入場無料。

### 消防特別点検のためサイレンを鳴らします

消防特別点検のため、十一月二十三日(日)、午前六時、市内の消防署などで一斉にサイレンを鳴らします。ご承知おきください。



### 地元の有力企業を紹介 川越産業フェア

あの会社、この工場……。地元企業と産業を理解していただく第四回産業フェアにお出かけを。  
日時：十一月十三日(木)・十七日(月)、午前十時~午後七時(最終日は午後四時まで)  
会場：丸広百貨店六階催事場  
主催：川越商工会議所  
後援：埼玉県・川越市・川越市観光協会・丸広百貨店



# 小さな友達

野鳥シリーズ⑧



## ツグミ

市内で観察できる野鳥をシリーズでお届けするこのコーナー。今回は、ツグミを紹介します。

十月も半ばを過ぎるとさまざまな冬の渡り鳥が北の国から渡ってきます。ツグミもその仲間です。この鳥は、川原、農耕地や雑木林などでよく見かけますが、冬が深まるにつれ市街地の公園、お寺や神社、住宅地の庭にも現われます。

では、寒さを少しガマンして、その辺を歩いてみましょう。体はムクドリぐらいの大きさ、茶色の体に白いまゆ、胸に黒い斑

点があり、翼はくりり色です。地上でよく見かけるこの鳥は、いつも頭を高くして胸を張り、とても姿勢がよく、チョット歩いては立ちどまり、また前進します。

エサは、土の中の虫やミズナなどが主で、木の実や草の実も食べます。庭のエサ台では、パンくず、残りご飯も食べますが、特に熟した柿は好物のようです。

エサ台のそばでは、先に来た他の鳥に遠慮して、自分の番が来るのを辛抱強く待っているおとなしい鳥なのですが、縄張りを主張するヒヨドリと空中戦を演じる勇

壮なところもあります。

そんなツグミも、カスミ網で大量に捕獲されると不幸な歴史をもっていて、現在でも密猟は跡を絶たないようです。一日も早くこの小鳥たちが安心して住めるようになりたいものです。

キョロ、キョロ、クワツ、クワツという短かい鳴き声も、春の暖かい頃には、ポピリオン、ポピリオン、キョロ、キョロというさえずりを聞かせてくれます。

四月に入ると草地や雑木林などに集まり、小さま群ができていきます。北の国へ帰る日が近づいているのでしよう。

(協力)県野鳥の会(川越支部)

# 保険料は納めましたか？

## 11月17日から各会場で集合徴収と年金相談

国民年金は、年をとったとき、ケガや病気で重度の身体障害者になったとき、ご主人に死別され母子家庭になったときなどに、「老齢基礎年金」「障害基礎年金」「遺族基礎年金」を受給し、生活の安定を図ろうとするものです。

これらの基礎年金を受けるためには、若いうちから国民年金に加入し、保険料を納め続けなければなりません。

### 保険料を納め忘れたとき

保険料を未納のままにしておきますと、イザというときに年金を受けられないこととなります。

そこで市では、集合徴収と年金相談を下表の日程で行います。納め忘れていた方、相談を受けたい方などは、お近くの会場へお出かけください。

### 時間…午前10時～午後7時

月日	会場
11・17日	大東公民館
18日	山田公民館
19日	古谷公民館
20日	霞ヶ関公民館
21日	高階南公民館
25日	福原公民館
26日	名細公民館
27日	南古谷公民館
12・2日	霞ヶ関北公民館
3日	高階公民館
4日	神明会館
5日	南公民館(新宿町1丁目)
8日	岸町2丁目自治会集会所
9日	脇田町会館
10日	菅原町公民館
11日	野田神社社務所

### 納付が困難な方は免除の申請を

商業、農業、サービス業などの自営業の方は、国民年金に強制的に加入することが義務づけられていますが、「収入が少なく」「病気で働けない」などの理由で納付が困難な方は、免除申請ができます。

### 口座振替制度のご利用を

「つい、うっかり…」という納付を忘れた方、

▽南公民館…十一月十五日(土) 午前10時から

▽中央公民館…十一月十六日(日) 午前10時から

## 保育園入園手続き説明会

### 保育園へ…という方のために

市では、来年度の保育園入園受付を十二月に行いますが、これに先立ち、来年四月から初めて預けてみたいという父兄の方たちを対象に、保育園入園の手続き説明会を開催します。

内容は、保育園そのものについての説明や保育時間、保育料、入園申請手続きなどについてです。

場へお出かけください。なお、両会場とも駐車場が狭いため、車はなるべくご遠慮を。ご注意ください。

説明会は次の二会場で開催しますので、いずれかご都合のいい会場へお出かけください。

※入園申請の受付日程などは、広報川越11/25号でお知らせします。

くわしくは、婦人児童課保育係(☎内線272・296)へお尋ねください。

## 清掃・掘りかえ・改造の吸い込み下水槽に補助金

市では、下水道が未整備の地域にお住まいの方に、下水道が整備されるまで、家庭雑排水の処理(吸い込み下水槽)にかかる費用の一部を補助しています。

【掘りかえ・改造した場合】  
条件：▽既存の吸い込み下水槽が使用に耐えなくなり、新しく掘り返すものであること。ただし掘りかえが不可能なときは改造でも可。▽家庭雑排水を流すためのものであること。▽原則として掘りかえ場所が建物と同じ敷地内にあること。▽工事完

了後六か月以内に申請すること  
補助金額：一槽あたり一回につき二万二千元(改造の場合は一万二千元)

【掘りかえ・改造した場合】  
必要書類：▽清掃の場合申請書、領収書(市指定のもの)▽掘りかえ・改造の場合申請書、位置図および敷地平面図、掘りかえ見積書、工事の領収書またはその写し

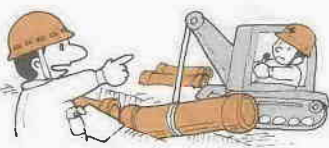
### 申請方法

必要書類：▽清掃の場合申請書、領収書(市指定のもの)▽掘りかえ・改造の場合申請書、位置図および敷地平面図、掘りかえ見積書、工事の領収書またはその写し

申請受付：環境整理第一課、または各出張所で受け付けます。なお、補助金は口座振込となります。

## 下水処理を開始

### ～今成地区～



十一月一日、次の区域が公共下水道の処理区域として公示され、水洗化が可能になりました。

これにより、該当する地番の家屋所有者は、三年以内に水洗化する義務が生じます。

十一月一日、次の区域が公共下水道の処理区域として公示され、水洗化が可能になりました。

これにより、該当する地番の家屋所有者は、三年以内に水洗化する義務が生じます。

十一月一日、次の区域が公共下水道の処理区域として公示され、水洗化が可能になりました。

これにより、該当する地番の家屋所有者は、三年以内に水洗化する義務が生じます。

十一月一日、次の区域が公共下水道の処理区域として公示され、水洗化が可能になりました。

これにより、該当する地番の家屋所有者は、三年以内に水洗化する義務が生じます。

## 市民駅伝競走大会

日時：十一月十四日(日) 午前八時三十分から受付(雨天の場合は十二月二十一日)

会場：芳野小学校

参加資格：市内在住か在勤が在学の方(中学生以上)

参加費：一人百円(保険料)

申込：十一月二十九日(土)までに参加費を添えて保健体育課へ(電話および当日申込は不可)

編成は下表のとおり。補欠は一人二名。一人一種目一区間に限る。表彰は六位まで入賞、三位までメダル授与。

※くわしくは、保健体育課(☎内線315・6)へお尋ねください。

種別	編成	区間および距離	人数
スポーツ団体対抗の部	体協加盟団体(中学生以下を除く)	1～5区 各2,800M	5
中学生の部	中学校単位	1～6区 各2,800M	6
高校生の部	高校単位	1・3・6区 各5,600M 2・4・5区 各2,800M	6
実業団・大学対抗の部	クラブ・大学・会社等単位	1・3・6区 各5,600M 2・4・5区 各2,800M	6
女子の部	制限なし	1～5区 各2,800M	5

## 盛土による農地改良

農地の有効利用を図る目的で、農地に盛土をして農地改良しようとする方は、事前に「農地改良願」を農業委員会へ提出することが必要です。

最近、農地改良の盛土工事について多くの苦情が寄せられています。工事を依頼する場合は、業者任せにせず、所有者として工事の際に立ち合うなど、被害防止に万全を期してください。



農地の有効利用を図る目的で、農地に盛土をして農地改良しようとする方は、事前に「農地改良願」を農業委員会へ提出することが必要です。

最近、農地改良の盛土工事について多くの苦情が寄せられています。工事を依頼する場合は、業者任せにせず、所有者として工事の際に立ち合うなど、被害防止に万全を期してください。

## 公団の宅地分譲

住宅・都市整備公団では、川越鶴ヶ島地区の宅地分譲を行います。この四月からは、土地代金の支払方法が緩和され、最長二十年間、年収の五倍までの割賦払いができるようになりました。

募集期間：十一月二十一日(金)～三十日(日)

所在地：川越市吉田新町一丁目ほか、鶴ヶ島町松ヶ丘一丁目ほか

画地面積：約一五四～四一八平方メートル、百二十三画地

平均単価：一平方メートル当たり、約九万六千四百円

譲渡価格：約一千四百七十万円～三千四百十万円

申込方法：所定の申込書に必要事項を記入し、直接現地案内所か郵送のこと。

問合せ：同公団むさし緑園都市現地案内所(☎8517647)へ

※募集案内書と申込書は、十一月十五日(土)から丸井川越店六階で販売しています。

## 12月1日から制度改正 魅力を増した「中退金」

中小企業退職金共済掛金制度が改正され、新しい制度は十二月一日からスタートします。

### 主な改正内容

〈掛金の負担が軽くなります〉  
▽新制度以後、加入する事業主に掛金の三分の一を二年間、国が補助します。

▽掛金月額を増額する事業主に、増額分の三分の一を一年間、国が負担します。

〈掛金の月額の最高が二万円に〉  
掛金月額の最低が千二百円から三万円に、最高が二万六千円から二万円に引き上げられます。

※くわしくは、お近くの金融機関か市役所商工観光課政係(☎内線452)へお尋ねください。



### 幼児のおやつ教室

保健センター ☎24-8611

母親の手づくりのおやつは、お子さんと心の交流も深めます。栄養士が幼児向けのおやつを実際を作って、親子で試食します。

日時…12月5日(金)、午前10時～11時30分(受付は、午前9時30分～10時) 定員…親子20組 申込…11月14日(金)、午前10時から電話でセンターへ。 経費…無料

※くわしくは、健康課保健指導係(☎内線257)へ。なお、駐車場はありませんので、車での来場はできません。

### 妊婦教室

保健センター ☎24-8611

安心して出産を迎えるために、今から心の準備をしておきましょう。産前・産後に必要な知識について、医師・歯科医師・保健婦・栄養士が、指導や講話を行います。お気軽にどうぞ。

日時…12月2日～23日の毎週火曜日 計4回 午後1時30分～4時

定員…40人 経費…無料 申込…11月13日(木)、午前10時から電話でセンターへ。

※母子健康手帳と筆記用具を持参。なお、駐車場はありませんので、車での来場はできません。

### 献血にご協力を

▷11月13日(木) ユニティ川越店(藤間210) 午後1時～3時

▷11月14日(金) 川越駅西口広場 午前10時～正午、午後1～3時



# 保健コーナー

▷11月29日(土) 並木公民館 午前10時～正午  
南古谷公民館 午後1時～3時

問合せ先…熊谷赤十字血液センター(☎0485-25-1330)・川越保健所衛生課(☎24-0380)・市役所健康課管理係(☎内線253)

## — 予防接種 —

### 三種混合と二種混合

昭和61年度下期の三種混合(百日咳・ジフテリア・破傷風)および二種混合(ジフテリア・破傷風)の予防接種を次のとおり行います。

〈対象児〉  
二種混合…〔I期とII期〕生後24か月～72か月未満で、すでに百日咳にかかったお子さん  
三種混合…〔I期〕生後24か月～48か月未満〔II期〕生後66か月未満で、百日咳にかかったことがないお子さん。

〈接種方法〉  
二種混合・三種混合とも接種方法は同じです。I期とII期に分け、I期は3～8週間の間隔で3回続けて接種。II期は、I期終了後12～18か月の間に1回接種(I期終了後、確実に365日以上経過していないと接種できません)。

〈接種できないお子さん〉  
▶発熱している ▶一年以内にけいれんを起こしたことがある ▶著しい栄養障害がある ▶心臓血管系・腎臓または肝臓の疾患にかかっていて、その疾患が急性期・増悪期または活動期にある ▶接種液に対して、アレルギーや異常

な副反応を起こす ▶BCG・はしか・小児マヒなどの予防接種を受けてから1か月以内である(当日用意するもの)

予防接種手帳(必ず注意書を読んで、問診票は詳しく記入する)・母子健康手帳・筆記用具・スリッパ・履物入れ。予防接種手帳がないお子さんは、体温を計ってから会場へ来てください。

問合せ先…健康課予防係(☎内線254・5)  
※なお、各会場とも駐車場はありません。

◆受付時間…午後1時30分～2時30分◆

会場	三種混合		
	1回目	2回目	3回目
霞ヶ関公民館	12.9(火) 5:02 1.13(火)	5:02 2.27(金)	
芳野公民館	12.9(火) 1.13(火)	2.24(火)	
保健センター	12.10(水) 1.14(水)	2.25(水)	
霞ヶ関北公民館	12.11(木) 1.22(木)	2.24(火)	
山田公民館	12.11(木) 1.16(金)	3.10(火)	
名細公民館	12.12(金) 1.19(月)	3.6(金)	
福原公民館	12.12(金) 1.16(金)	2.27(金)	
高階公民館	12.16(火) 1.20(火)	3.6(金)	
南古谷公民館	12.16(火) 1.19(月)	2.26(水)	
南公民館	12.17(水) 1.21(水)	3.11(水)	
古谷公民館	12.18(木) 1.20(火)	3.10(火)	
市民会館	12.18(木) 1.22(水)	2.26(水)	
高階南公民館	12.19(金) 1.23(金)	3.5(木)	
大東公民館	12.19(金) 1.23(金)	3.5(木)	

会場	二種混合		
	1回目	2回目	3回目
保健センター	12.17(水)	1.21(水)	3.11(水)

### 胸部レントゲン間接撮影

結核の他に、肺がんなども発見できます。

対象…市内在住で15歳以上の方。ただし、妊婦および学校・勤務先・保健所・医療機関などで受ける方は除きます。

受診方法…当日直接希望の会場へ 費用…無料  
診断結果…精密検査が必要と思われる方だけに後日連絡します。

地区	月日	時間	会場
福原地区	11.17(月)	午前 9:30～11:30	中台・八雲神社
	11.17(月)	午後 1:00～3:00	霞町公民館
	11.18(火)	午前 9:30～10:30	上松原公民館
	11.18(火)	午前 11:00～正午	武蔵町会館
山田地区	11.18(火)	午後 1:30～4:00	福原公民館
	11.19(水)	午前 9:30～10:30	上寺山自治会集会所
	11.19(水)	午前 11:00～正午	幸山・びぼり幼稚園
	11.19(水)	午後 1:30～2:30	福田公民館
芳野地区	11.19(水)	午後 3:00～4:00	府川・エルファ美容室前
	11.20(木)	午後 1:30～3:00	山田公民館
	11.20(木)	午前 9:30～10:30	上菅間公民館
	11.20(木)	午前 11:00～正午	中下菅間公民館
野地区	11.21(金)	午前 9:30～10:30	上老袋公民館
	11.21(金)	午前 11:00～正午	中老袋公民館
	11.21(金)	午後 1:30～2:30	鴨田・一乗院
	11.21(金)	午後 3:00～4:00	芳野小学校
地	11.25(火)	午前 9:30～10:30	谷中公民館前
	11.25(火)	午前 11:00～正午	鹿飼公民館
	11.25(火)	午後 1:30～2:30	芳野公民館
	11.25(火)	午後 3:00～4:00	伊佐沼公民館



### 愛育まつり

※くわしくは、健康課予防係(☎内線255)へ。

次の地区で、愛育班主催の愛育まつりを開催します。経費は無料です。お気軽にお出かけを。

〔山田地区〕 テーマ…歩け歩け運動のすすめ  
日時…11月16日(日)、午前10時～午後3時  
会場…山田公民館 催し物…家庭でできる体力測定・手づくりおやつと成人食の試食・塩分測定(みそ汁をお持ちください)・保健相談・パネル展示・愛育班活動の紹介

〔南古谷地区〕 テーマ…私達の愛育活動  
日時…11月19日(水)、午前10時～午後3時  
会場…南古谷公民館 催し物…講話と実技「救急法について」(消防士)・体力測定・乳がん自己検診法(ビデオと触診モデル)・成人食と子供のおやつの実習と試食・保健相談・栄養相談

〔古谷地区〕 テーマ…愛育で作ろう健康の和  
日時…11月26日(水)、午前10時～正午  
会場…古谷公民館 催し物…保健相談・手づくりみそ・みそ汁の試食・郷土料理(呉汁)の実習と試食・親子で遊ぼう(折り紙・あやとり)・お手玉)・親子の健康体操・体力測定・手づくりおやつ・野菜を使った工夫料理と試食

〔大東地区〕 テーマ…私達でできる健康管理  
日時…11月27日(木)、午前10時30分～午後3時  
会場…大東公民館 催し物…成人食と手づくりおやつの試食・乳がんの自己検診法(ビデオ)・体力測定・保健相談・パネル展示

問合せ先…健康課保健指導係(☎内線256)

### 訪問指導と機能訓練

市では、次の事業を無料で実施しています。

《訪問指導》 40歳以上の寝たきりの方又はこれに準ずる状態にある方に、保健婦や看護婦が訪問して、本人や家族に対して必要な保健指導を行い、心身機能の低下の防止と健康の保持増進を図ります。

《機能訓練》 40歳以上で、医療終了後も継続して訓練を行う必要のある方、心身機能に支障があっても必要な訓練を受けていない方、老化などにより心身機能が低下している方のために施設で機能回復訓練を行い、日常生活の自立を助けようというものです。

※これらの内容や申込方法については、健康課(☎内線252・3)へお問い合わせください。

### 休日の診療機関

〈休日の当番医〉  
▷11月16日(日) 霞ヶ関眼科クリニック(眼) 霞ヶ関東2-11-13 ☎32-2119

▷11月23日(日) 福地医院(皮・泌・外) 的場2313 ☎31-1511

▷11月24日(日) 三井外科病院(外・整) 連雀町19-3 ☎22-5321

〈内科・小児科の休日診療〉  
▷川越市休日急患診療所 小仙波町2-45-5 ☎23-0601 受付時間…午前9時～11時、午後1時～3時、午後8時～10時30分

〈歯科の休日診療〉  
▷川越市予防歯科センター 三久保町18-5 ☎24-3891 受付時間…午前9時～11時30分

### 催し

### 貸家講習会

農業委員会 ☎内線397  
日時…十一月十八日(火)、午後一時三十分から 会場…市役所七階A会議室 テーマ…「貸家経営上の法律実務について」 講師…埼玉弁護士会川越支部・田島恒子弁護士 入場無料

※希望者は、当日直接会場へ。

### 川越市公衆衛生大会

公衆衛生、母子保健衛生に功勞のあった方々の表彰と記念講演を行います。お気軽にご参加を。

日時…十一月十五日(土)、午後二時三十分 会場…川越福祉センター 記念講演…「こころの健康と現代生活」 講師…東京大学教授・佐々木雄司氏 共催…川越市・川越市公衆衛生協議会・川越市母子愛育会

### 公開特別講演会

福原公民館 ☎42-5005  
福原地区に残る豊かで美しい雑木林、こんな雑木林の話を聞いてみませんか。

日時…十一月二十三日(日)、午前十時～正午 テーマ…「武蔵野の雑木林とは」 講師…元農水省林業試験場樹芸研究室長・山路木曾男氏 経費…無料

※希望者は、当日直接会場へ。

### スキーマの夕べ

保健体育課 ☎内線315・6  
87新作スキーマフィルムの上映と多数の賞品が当たる抽選会など。

日時…十一月二十二日(土)、午後六時から 会場…市民会館 経費…無料 申込…十一月十日(月)、午前九時から入場整理券を同課で配布

### 土曜子ども映画会

高階南公民館 ☎45-3581  
日時…十一月十五日(土)、午後二時三十分～三十分 内容…アニメ「塩ふきうす」「アンデルセンの童話」▽児童劇「あしたの空は青い空」小学生向き、入場無料

### 文化講演会

霞ヶ関公民館 ☎31-009  
日時…十一月二十八日(金)、午後一時三十分～三時三十分 対象…市内在住の成人 定員…百五十人(先着順) テーマ…「生きるということ」ドラマ作りの中で」 講師…作家・高橋玄洋氏 経費…無料 申込…十一月十四日(金)、午前九時から同館へ

### 古式銃砲・刀剣類登録審査

未登録の銃砲刀剣類を所有している方は、川越警察署に届け出を済ませたうえ、この機会に忘れずに登録審査をお受けください。

日時…十一月二十五日(火)、午前十時～午後三時 会場…県立文書館四階会議室(浦和市高砂四丁目二) ※くわしくは、社会教育課文化財係(☎内線313・384)へ。

### 相談

### 巡回市民相談

古典クラブ公開講座  
霞ヶ関公民館 ☎31-009  
万葉の研究を中心に学習するグループの公開講座。

日時…十一月十八日(火)、午後一時三十分～三時三十分 内容…万葉集巻十九より 講師…坂戸市立図書館長・飯高節子氏

※希望者は、当日直接会場へ。

▽一般相談…家庭および社会生活上の心配ごと、法令、社会慣習などの問題に関すること  
▽行政相談…市に対する陳情、要望など市行政に関すること  
▽法律相談…法的解釈および判断を要する問題に関すること  
▽住宅修繕相談…住宅などの修繕、増改築、付帯設備工事などに関すること

日時…十一月十七日(月)・二十五日(火)、午前十時～午後四時 会場…南公民館

### 募集

### 正月料理教室

婦人会館 ☎42-6346  
日時…十一月十九日・二十三日、毎週水曜日、午前十時～正午 計三回▽十一月二十日・十二月四日、毎週木曜日、午前十時～正午、計三回▽十一月二十五日・十二月九日、毎週火曜日、午後六時三十分～八時三十分、計三回

対象…市内在住か勤務の女性(学生除く) 定員…三十五人(先着順) 経費…三千元 申込…十一月十五日(土)、午前十時から同館へ(電話不可)

### 無料登記相談

市民生活課 ☎内線862・3  
相続、贈与、減失登記、未登記および土地家屋の調査測量についての相談に応じます。 日時…十一月十八日(火)、午前十時～午後四時 会場…市役所五階A会議室

※希望者は、当日直接会場へ。

### 身障・ちえ遅れ巡回相談

老人障害課 ☎内線873・4  
日時…十一月二十一日(金)、午後一時三十分～四時 会場…大東公民館 相談員…身障相談員・坂口長次郎氏 精薄相談員・高沢幸治氏 各担当ケースワーカー 経費…無料

※希望者は、当日直接会場へ。

時間外保母を募集  
勤務場所…仙波町保育園(仙波町二二二-一九 ☎22-2569)  
勤務時間…午前七時十五分～九時と午後四時三十分～六時十五分  
土曜日正午～午後一時四十五分  
応募資格…園の近くにお住まいの方 募集人員…一人 申込…履歴書持参のうえ、直接同園へ



# 決定 川越ソング

さつまいもの復権をめざして、川越いも友の会(田中利明会長)がかねてより募集していた「川越いもソング」の審査結果が十一月二日、福原農協で開催の「川越いも祭」で発表されました。

南は鹿児島、北は北海道と全国から寄せられた応募作は二百二十九曲(作詞のA部門二百十四曲、作曲のB部門十五曲)。この予想外の反響に、会員はうれしい

## 大賞は3作

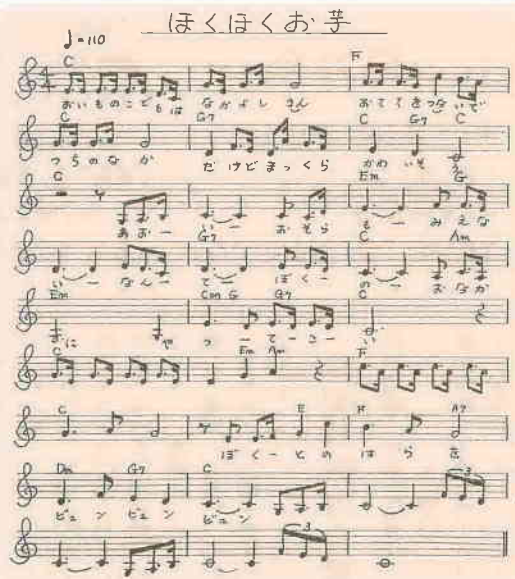


鈴木さん 出沢さん 瀬戸さん

### A部門大賞

- 審査は地元出身のフォーク歌手、高橋べんさんを中心に慎重に行われ、その結果は次のとおり。
- なお、審査基準は詞・曲の技術的巧拙を問わず、親しみ易さ、素朴・新鮮さ、そして歌い易さに重きを置いたそうです。また、A部門の大賞作には、高橋さんにより曲がつけられ発表されました。
- 「なつちゃん 焼き芋を落としたよ それだけぞ ぜんぜん 気がつかない 坂道ころころがつてく」
  - 「ねずみくん 焼き芋を見つけたよ ほかほかだ 誰のかな 食べたいな ほんのちよびつと 食べました」
  - 「ねこちゃん ねずみくん つかまえた それだけぞ 焼き芋が あつたので かわりに半分 食べました」
  - 「犬くんが ねこちゃんをみつけたよ それだけぞ 追いまわすかわりに 残りの焼き芋 たいらげた」
  - 「なつちゃん 焼き芋をさがしてる ねえみんな 焼き芋を見なかつた? そのとたん ぶぶぶお ぶびき まつかに なりました (原文のまま)」
- ▽愛唱歌賞Ⅱ「おもいもは母の味」 瀬戸由美子さん(三十六歳・大宮市)

### B部門大賞



▽愛唱歌賞Ⅱ「ほくほくお芋」 鈴木勝美さん(三十六歳・鶴ヶ島町)

### その他の結果

部門	作品	受賞者
A部門	「いも讃歌」	井上 幸男(68歳・幸町)
	「おもいじゃんけん」	折原 安夫(64歳・小堤)
	「いも兄ちゃん・いも姉ちゃん」	成瀬左千夫(73歳・静岡市)
	「川越いものうた」	詩松室之助(77歳・江東区)
	「いも振りROCK」	谷口 正次(19歳・浦和市)
B部門	「川越つほ焼きおばあちゃん」	増田志満子(63歳・浦和市)
	「ここは川越、城下町」	和田 文男(40歳・幸手市)
	「いも慕情」	橋本 美代(78歳・鶴ヶ島町)
	「紅色の想い出」	木村 千春(29歳・羽生市)
	「おもい、あの人へ」	岩崎 俊之(34歳・元町)

※2・3番歌詞省略

●仲間になりませんか  
 (初心者歓迎)ウイングクラブ  
 成人二十人。毎週金曜日、午前十時正午に、川越ボウリングセンターで練習。月四千五百円(月四回・コーチ代含む)。申込は十一月二十二日(土)・二十六日(水)、午後一時二時に、経費を添えて霞ヶ関北公民館図書室へ。問合せ先：桜井奈緒美(☎33-1068)

●婦人を対象に初歩から指導。毎月第一・三火曜日、午前十時正午に、婦人会館で例会。月千五百円。申込・問合せ先：里村いね(☎35-6101)

●五十歳以上の初心者歓迎。十二月二日から毎週火曜日、午後一時三十分四時に、福原公民館で練習。申込・問合せ先：安永博保(☎22-12248)

●川越学園OB作品展  
 絵画・彫刻・工芸等約150点。  
 とき：11/12(水)18(火)、午前10時～午後5時(12日は午後1時から、18日は正午まで)  
 問合せ先：青水宣一(所沢市・☎0429-2511536)

●永野マサ個展「スペイン風景」  
 油絵約40点。  
 とき：11/19(水)25(火)、午前10時～午後6時(19日は正午から、25日は午後2時まで)  
 問合せ先：永野マサ(☎22-6232)

## 風が運んだ便り

### 園児の風船 茨城へ届く

「ヤギさんの国へ飛んでいくのかな」「ペンギンさんのおうちに着くのかな」と幼稚園児が放った風船が、翌日には茨城県まで届き拾い主から園にお便りが寄せられています。

旧川越街道沿いにある高階幼稚園(鈴木良子園長)では、こどもの夢をはぐくもうと毎年運動会のフィナーレに一枚の便り乗せた風船を秋空に放ってきました。

当日十月十日は、約二百個が宙に舞い、そのうち鷹野由佳ちゃん(四歳)と岡村孝子ちゃん(五歳)のもの、茨城県東茨城郡桂村と同県猿島郡三和町(下図参照)へそれぞれ降下。桂村ではたまたま栗拾



風船を見上げる園児たち



## 原稿募集 「1986年我家の珍記録」

今年も残すところあと2か月足らず。そこで今年あなたの家庭で生まれた珍記録をこのコーナーで年末に紹介させていただきます。お子さんがつくったほのほとした珍記録や家庭菜園でとれた特大サイズの野菜の話など身近な話題をお待ちしています。

▶原稿：400字詰原稿用紙2枚以内  
 ▶提出：12月1日(月)までに郵送  
 ▶送り先：〒350 川越市元町1-3-1 川越市役所秘書広報課広報係

※応募者全員に粗品進呈



今福1467-4 飯野恵子さん(16歳)の作品

## 霞ヶ関西中・吹奏楽部 全国大会初出場で銅賞

こちらにはちょっとお兄さん、お姉さんのお話。笠幡駅近くにある霞ヶ関西中学校(仲 躬直校長)では、吹奏楽部全国大会初出場の快挙が話題のまよになっています。

同クラブが全国大会への切符を手に収めたのは、九月十三日関東大会でのこと。この思いもよらぬプレゼント、みなさんにとっては、喜びよりむしろ驚きだったそうです。なにせ創立四年目の同クラブ、楽器も十分に

はそろわず、他校から借りての挑戦だっただけに、その戸惑いぶりがうかがわれます。

その後は、朝練習を含め一日三時間の練習を重ね、十月二十五日、東京杉並区で開かれた第三十四回全日本吹奏楽コンクールをむかえました。

課題曲「吹奏楽のための『変容』」自由曲「ロメオとジュリエット」からの抜粋曲の演奏の際は、あがつてしまい悔し涙をの



指導者・阿部先生を囲んで3年生

●出かけてみませんか  
 (調音研究)調音の考え  
 「いかに良き夫になるか」をテーマに。十一月十五日(土)、午後七時八時三十分、神明会館で開催。無料。問合せ先：野口孝雄(☎24-9462)

●「家庭の触れ合いは話から」をテーマに。十一月十九日(水)、午後六時三十分から、南公民館で開催。無料。問合せ先：高木正義(☎22-2582)

●川越・セーラム姉妹都市締結記念「ふれあいダンスフェスティバル」  
 全日本10ダンスチャンピオン・天野夫妻の模範演技あり。十一月十九日(水)、午後六時十五分～九時に、市民体育館で開催。観覧券二百円(当日売り・上履き持参) 問合せ先：(川)川越青年会議所(☎22-13100)

●(県西部地区連合)盆踊り  
 日本盆裁協会所属団体の県西四支部の展示会。十一月二十一日(金)～二十四日(月)、午前十時～午後七時に、ニチイ川越店で開催。無料。問合せ先：小池春雄(☎46-6571)

●(実践)倫理講演会  
 「家庭・愛和・青少年健全育成をめぐって、一緒に学んでみませんか」をテーマに。十一月二十四日(木)、午前十時～午後四時五十分、市民会館大ホールで開催。無料。問合せ先：川俣勇治(☎42-2903)



# 10分間 奥さま



を繰り返します。この運動が赤ちゃんの顔面やアゴ、特に歯列の発育にどんなに大きい役割を果たすか知れませんが、それに比べると、哺乳ビンのゴムの乳首をくわえている赤ちゃんのアゴの動きは、ストローでジュースを吸う時のように、ただ口の中を陰圧にするだけで、しほり出すような激しい運動をあまり必要としないのです。

## 母乳と赤ちゃん

### アゴの発育・美しい歯並びの形成に役立つ

また、母乳を飲んで約一年は病気にかけにくいといわれます。これは免疫グロブリンという物質が、母乳を通して赤ちゃんに引き継がれているためで、母乳を成分としている粉ミルクに含まれる牛免疫グロブリンは、人間の赤ちゃんには役に立ちません。

特に、最初の五分間は、赤ちゃんは鼻の頭から髪の毛まで汗びっしょりになり、息をつくのもどかしいほど、真剣に乳房にすがりついています。

このようにして母乳を飲む時、赤ちゃんは下アゴを前後に動かして、お乳を乳房からしごき出すようにしています。一秒間に一回の割合としても、約千回もこの運動

お母さんのオッパイから顔に汗してお乳を吸うことこそ、アゴの発育や美しい歯並びの形成に役立つ、同時に、母と子の絆をより強いものにしてくれるのです。

（川越市歯科医師会公衆衛生委員  
会から原稿をいただきました）

## 稼働開始！ 東清掃センター

★11月11日(火)

人々の生活が豊かになればなるほど、逆に増え続けるごみ。現在、川越市内でも一日平均二〇〇以上のごみが収集されています。このほど、芳野台に誕生した新しい東清掃センターは、今後も増大が予想されるごみの処理を、笠幡にある西清掃センターと合わせ



センターの全機能は、中央制御室でコントロールされる。

わが街  
川越  
テレビ埼玉 38ch  
毎週火曜日

PM0:00~0:10  
PM6:15~6:25

## 芸術のふるさと 川越の芸術家たち

★11月18日(火)

読書、スポーツ、食欲と、秋を形容する言葉はいろいろありますが、忘れてならないのが芸術の秋。文化の香りたかい街・川越にふさわしく、今回は芸術の話題をお届けしましょう。

## 気ままに川越 小さな旅 ⑥

★11月25日(火)

おなじみ、市内の魅力あふれる風景・風俗を気ままに訪ね歩くのシリーズ。今回は福原地区を探訪します。

最近、市内にも続々とギャラリーが誕生し、市民の皆さんの美術に対する関心の深さを示していますが、川越は、これまでに数多くの著名な美術家を生んでいる芸術のふるさとなのです。そんな中から代表的な人物を紹介するとともに、

## 短歌



### 名細短歌会

下広谷 仲田 久子  
時雨きて約せし娘の来ぬほどに用意せしスパゲッティ夫と味わう  
下小坂 平川 はる

### 川越歌林の会

松江町一 中島 累蔵

### 歩道二土会

霞ヶ関東三 大槻 和子

「呆けぬため毎日読書をなす」と言う人に負けじと白菜を蒔く  
上戸 福島 ゆき  
子を待ちて外に出づれば門の灯のひかりの中に細く雨ふる  
天沼新田 古郡 千代  
乳飲み子を背負いし夜なべの繕いを若き日思う七十路に近し  
霞ヶ関東三 渡辺 和子

翠が魚捕るさまを眺めつつ世にあるわれもかく生くべしや  
砂 半村 卯四蔵  
梁太き「匠」とう問の灯の暗し飛驒路の酒のあまき香に酔う  
郭町一 益子 三郎  
秋の夜長を再た繕きて鷗外の山椒大夫の悲話を愛しむ  
西小仙波町一 吉村 静江

晩秋の福原は、農業が花盛り。食卓を飾る新鮮な野菜の取り入れ作業、十二月の出荷に向けて忙しいシクラメン栽培、そして、地区のコミュニティー作りに貢献する有線放送の話題などを、豊かな自然を織りませながら紹介します。

残業のなきこの夜は吾よりも夫と子等のやすらぐごとし  
旭町一 沼田 正子