



広報

川越

市の人口

283,002人

男=142,848人

女=140,154人

—世帯数—

出生 232 転入 2,692

死亡 109 転出 1,370

前月比 +1,445人 +1,003世帯

—在住外国人を含む—

5月1日現在

道を辿って④

緑に覆われた道沿いに、ひっそりと立つ石仏。

ここは福原地区下松原、通称「江戸街道」と「仙波

街道」が交差する地点です。家族連れがみえる方

の道が江戸街道で、かつては同地区今福からここ

を抜け、大井町で川越街道を横切り江戸へ向かう、

いわば裏街道として、また産業街道としての役割を

担っていたようです。

この馬頭観音には、「右川越 左所沢 明和二年」の

文字が刻まれ、約二百年の歴史を物語っています。表

情はや、怖い顔、これも怒りの姿をして往来の人びとの

安全を守るためだとか。武蔵野の面影を残す雑木林のな

かで、いまでも交通の安全を見守っているようです。



61年

No. 647



一番街活性化のきっかけにもしたい「ポケットパーク」。

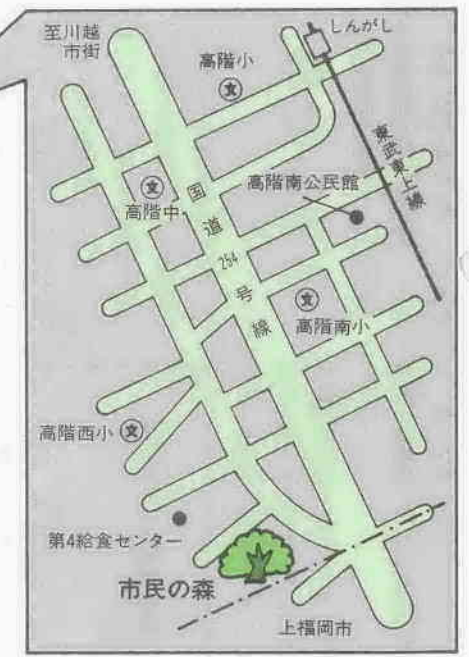
緑のシンボルゾーン ポケットパーク 市民の森(指定第2号)

ことになりました。
約五十坪のこの街角には、みかげ石を敷きつめ、交差点に接する部分には、車止めを配しています。高さ五〇センチほどで石灯ろうのような車止めには、照明が埋めこまれているために街角の夜景を一層際立たせています。さらには、「花木水木」を二本、「山桃」を二本植えた外、公害に強い低木、「シャリンバイ」も植えてあり、その情報広場を演出しています。
商業の活性化、個性ある商店街づくりを目指す一番街商店街が取り組んでいるコミュニティマート

モデル事業、さらにはさきの快適な環境づくりモデル事業などと機を同じくして進められたこの事業、完成とあいまって、今後ますますこのゆとりの空間が大きく再認識されていくことでしょう。
藤間のミニ森林公園
市民の森(指定第2号)
ここ数年、「森林浴」という言葉をよく耳にするようになりました。森林に足を踏み入れると、樹木が放つ「フィトンチッド」という香りの物質が、人間にやすらぎ感とすがすがしさを与えてくれるということが、注目を集めたようです。また、緑は目の疲れをいやす効果もあるといいますが、今や、緑は人間にとって欠かせぬ存在といえるでしょう。
しかし、現実には、迫り来る都市化の中で、街の緑は次第に失われていく傾向にあります。
そこで市では、そんな緑を守り、育て、後世に残すため、昨年度から「市民の森指定事業」をスタート。市内に残る民有樹林を、市が一定期間借り受け、自然のままの姿で市民の皆さんに開放する、いわば、「地域のミニ森林公園」づくりを進めて来ました。
五月一日、藤間にオープンした



「市民の森指定第2号」は、昨年名細地区小堤に完成した第一号に続くもの。面積約一、四九九平方メートル、「くぬぎ」と「ナラ」が中心の小さな雑木林ですが、住宅地に隣接していることもあって、小規模ながら、子供からお年寄りまで気軽に楽しめる雰囲気を持っています。
なお、この「市民の森指定事業」は、土地所有者の方のご協力によって支えられている事業です。皆さんも趣旨をご理解のうえ、大切に利用してください。



憩いの空間・やすらぎの場として

街を演出します

新しい川越の顔が誕生

最近、川越の風景がチョロピリ変わって来たのにお気づきの方はいらっしゃいますか?
川越駅西口広場の「緑のシンボルゾーン」、元町二丁目札の辻交差点脇の「ポケットパーク」、そして藤間九一〇の「市民の森指定第2号」。それぞれ目的は少し異なりますが、新しい川越の「顔」として誕生したものは、今後、市民の皆さんに可愛がっていただけるよう、この内容などを紹介しましょう。

川越駅西口に完成 緑のシンボルゾーン

現在、再開発が急ピッチで進められている川越駅東口―これに呼応するかのように誕生したのが、西口広場の「緑のシンボルゾーン」です。
これは、昭和五十九年度、埼玉県から「快適な環境づくりモデル事業実施市」の指定を受けた川越市が、そのモデル事業の一つとして進めていたもの。

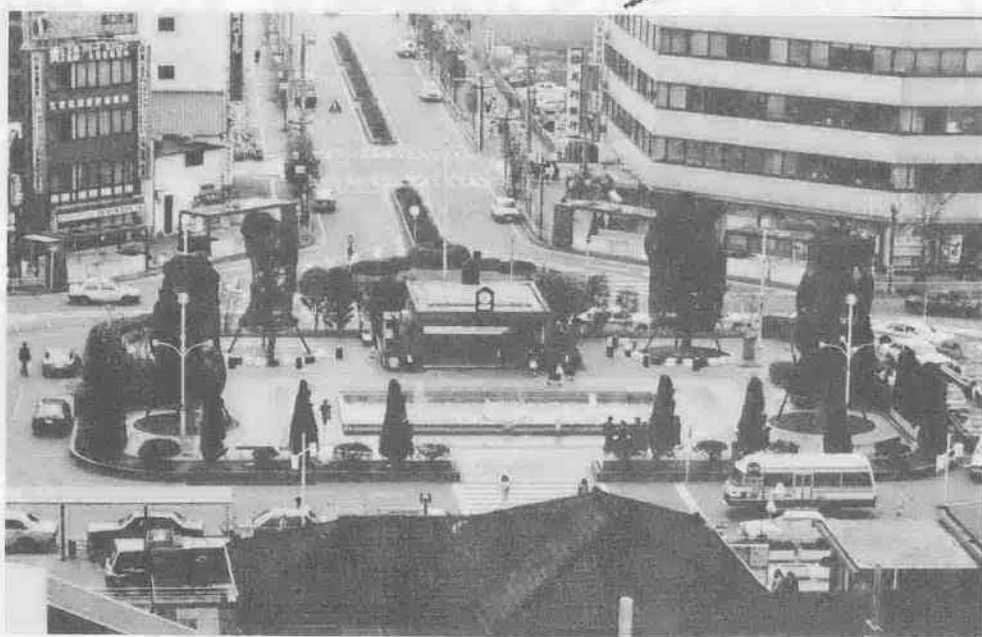
昨年から整備工事を始め、今年三月完成。中央噴水広場に「くすの木」を四本、周辺歩道部分には、街路樹として「けや木」を十六本植栽した外、市の木である「か

しの木」なども植えて、文字とおり川越の「緑のシンボルゾーン」と呼ぶにふさわしいものにしていきます。

また、植栽した樹木は、高層ビルが多くなった周囲の景観に負けないよう、樹高の高いものを選んだこともあって、これからの季節、すでにあった噴水と合わせ、日差しを避けてほっと一息つく憩いの場や人々の待ち合わせの場としても、大いに利用が期待されています。

札の辻にゆとりの空間 ポケットパーク

続いて、こちらは元町二丁目、札の辻交差点脇にこの三月完成し



待ち合わせの新名所としても利用が期待される「緑のシンボルゾーン」。

た「ポケットパーク」。かつては江戸時代の町割りの基点であり、同時に高札場という情報提供の広場が、現代の情報広場として生まれ変わったのです。
これは、まず土地所有者から店舗改装にあたり、建物を後退させるが空いた土地の何かが有効利用するという問いかけに対し、地元商店街、自治会と協議を重ねた結果、市が用地をお借りして、ポケットパーク整備事業として進められる

6月1日は 人権擁護委員の日

あなたは、人権擁護委員制度というものをご存知でしょうか?
毎年六月一日は「人権擁護委員の日」として定められていますが、これは、昭和二十四年のこの日、国民の基本的な人権を擁護し見守るために施行された人権擁護委員法を記念したものです。
いわば、民間人による「人権の番人」の機関として、人権擁護委員制度が誕生したのです。
全国の人権擁護委員は、毎年この日を中心として、皆さんと共により一層の人権思想の啓発に努めることになっていきます。
なお、川越市は、市長が推せんし法務大臣が委嘱した次の人権擁護委員の方たちがいます。

- 〈人権擁護委員(敬称略)〉
- ▽帯津十郎(上寺山四四八、☎24-0404)
- ▽鈴木数馬(新宿町三一―一三、☎42-6810)
- ▽白川正三(砂新田一五一、☎42-1107)
- ▽伊藤宗一(大袋新田四六七、☎46-8709)
- ▽国田正雄(岸町二一六―一〇、☎42-7850)
- ▽麻生秀子(藤間八五六一、☎42-3988)
- ▽関根ハルエ(増形一七六一、☎46-8491)
- ▽齋藤 巖(熊野町一六一〇、☎42-2610)
- ▽内河 津(仙波町一六一〇、☎22-4780)

※お問い合わせは、浦和地方法務局川越支局(☎43-3824)へ。

事務室が変わります 福祉課が2階へ移動

これまで一階にあった福祉課が、六月二日から二階に移ります。また、この移転に伴い六月十六日(月)からは、一階の婦人児童課と老人・障害課の事務室が入れ替わりますから、来庁の際はご注意ください。
なお、内線番号は変わりません。

おわびと訂正

広報川越(市議会編)4/25号に誤りがありました。三ページ一段目、「教育費」の説明中、「高階及大東中柔剣道場建設工事請負費……」とありますが、「高階中学校特別教室棟の増築、既設中学校二校の柔剣道場、大東中学校技術科棟の建設工事請負費」の誤りでした。慎んで訂正します。

クリーン川越の実現は 市民自らの手で



快適に住みよいまちづくりを指し、クリーン川越市民運動推進協議会(会長 川合喜一市長では、今年も六月一日(日)に、昭和六十一年度第一回目の「クリーン川越市民運動(ごみゼロ運動)」を市内全域にわたって展開します。

市民一人一人が自らの手で、自分たちが住むまちを快適な環境にしていこうというこの運動。あな

6/1

活動項目：▽美化清掃活動 ▽空き缶などの投げ捨て禁止キャンペーン活動およびごみの持ち帰りの啓発運動 ▽立て捨て看

ごみゼロ運動に あなたもご参加を

同推進協議会事務局(環境整理第一課 管内線241・2)へお尋ねください。

※くわしくは、



忘れずに提出を!

児童手当・特例給付の現況届

6月2日から各公民館で受け付け

現在、児童手当、または特例給付を受けている皆さん、六月は、年一回の現況届の提出月です。

この現況届は、六月以降も引き続き手当を受けられるかどうか、養育状況や所得状況をみて審査する大切なものです。

もし、この届を提出していただかないと、受給資格があったとしても、手当が受けられませんからご注意ください。

現況届の提出受付は、下表の日程で行います。該当する方はお近くの会場へ直接お出かけください。

なお、該当する方には、五月末日までに通知をさしあげますが、

もし通知が届かない場合でも、自分が該当すると思われる方はお出かけを。

〔持参するもの〕

- ▽通知を受けたハガキ
- ▽印鑑
- ▽請求者名義の預金通帳
- ▽健康保険証
- ▽年金手帳(国民年金加入者)
- ▽年金等加入証明書(厚生年金、私学共済、農林年金加入者)

注意：昭和六十一年一月一日現在、川越市に住所がなかった方は、その時に住んでいた住所地の市町村で発行する「昭和六十一年

<現況届受付日程>

月日	会場	受付時間
6.2(月)	古谷公民館	午前10時～正午 と 午後1時～3時
6.3(火)	南古谷公民館	
6.4(水)	高階南公民館	午後1時～3時
6.5(木)	高階公民館	
6.6(金)	福原公民館	午前10時～正午
6.7(土)	芳野公民館	
6.9(月)	大東公民館	午前10時～正午 と 午後1時～3時
6.10(火)	大東南公民館	
6.11(水)	霞ヶ関公民館	午後1時～3時
6.12(木)	霞ヶ関北公民館	
6.13(金)	名細公民館	午前10時～正午
6.14(土)	山田公民館	
6.16(月)	南公民館	午前10時～正午 と午後1時～3時
6.17(火)	市役所	午前8時30分～午後5時 (土曜日は午後0時30分まで)
6.30(月)	婦人児童課	



一人で悩むより
母子家庭相談へ
お出かけください

母子家庭の皆さん、今、何か問題をかかえて困っているようなことはありませんか？

自分自身の生き方や身のふり方で悩んでいた、生計のこと、就職のこと、子供のことなど、自分だけではなかなか解決できなくて、だれに相談していいかわからないときは、ぜひ、「母子家庭相談」をご利用ください。

相談された問題について、助言や援助をしたり、必要に応じて他の機関への連絡や紹介を行います。相談は無料で秘密は厳守しますから、お気軽にご相談ください。

なお、電話での相談も受け付けています。

相談日時：毎週月・水・金曜日、午前九時～午後四時

相談場所：婦人児童課

※くわしくは、同課婦人児童係(管内線292)へお尋ねください。

考えましよう 水の大切さ

人の歴史は水と共に……

インダス、黄河、ナイル、そしてチグリス・ユーフラテス……。古代文明発祥の地を持ち出すまでもなく、人の歴史は水と共に始まったといっても過言ではありません。

人は生きるために水を求め、水はそのおいを人々に与えることで文明の発達を促してきました。つまり、人の歴史は水の歴史であり、今ある現代社会も、水なくしては存在しなかったといえるほど、水は人間にとって大切なものなのです。

全国普及率は93・1%

さて、日本の近代的な水道の歴史は、明治二十年(一八八七)、横浜で創設されたことから始まり

<水道の水源>

	全国	川越市
河川水	68%	81%
地下水	32%	19%

史は、明治二十年(一八八七)、横浜で創設されたことから始まり、以来百年近くの間に、水道は目覚ましい普及を遂げ、昭和六十年で、全国の普及率は九三・一% (川越市九九・九%)。今では、ほとんどの家庭が水道を利用して

増大する水需要に対応

このように、水道は私たちの日常生活を支える最も重要なものですが、その一方で、年々増大する水需要に対応するための水源開発、洪水時や災害時における給水体制の確保、また水質の安全性の確保の問題など、さまざまな取り組みが要求されて来っています。

水源の開発一つをとってみても、ダム completion までには十五年から二十年の歳月と、莫大な費用が必要になるのです。

安全な水を確保するために

普段、私たちが何げなく使っている水道も、きれいな水源と多くの費用、そして水源地の人たちの協力があったからこそ、初めて安心して飲めるわけです。

六月一日～七日は水道週間。そして、今年のテーマは「水道はくらしを守るお母さん」です。これを機会に、私たちは一杯の水の貴重さと、川や湖を汚さないことが、おいしく安全な水を将来にわたって確保する最善の手段であること、もう一度考えてみたいものです。

水道週間の期間中、次の会場で水道相談所を開設します。

水道に関することなら、どんな

吸い込み下水槽に補助金

●清掃・掘りかえで

市では、下水道が未整備の地域にお住まいで、家庭雑排水の処理を吸い込み下水槽による行っている方に対し、清掃や掘りかえの際の費用を一部補助して

この補助には、吸い込み下水槽を清掃した場合と既存の吸い込み下水槽が使えなくなり新たに掘りかえた場合(改造を含む)の二種類があります。なお、今年四月以降行った場合は、補助額が引き上げられました。

条件：▽原則として、掘りかえ場所が建物と同じ敷地内にあること。▽工事完了後六か月以内に申請すること。

補助金額：一槽あたり二万二千円(改造の場合は一万一千円)

申請方法

清掃：申請書、領収書(市指定)

掘りかえ・改造：申請書、掘りかえ見積書、工事の領収書またはその写し。

申請受付：申請用紙は、環境整理第二課と各出張所にあります。申請書の提出先も同じです。なお、補助金は口座振込となります。金融機関の口座番号と印鑑の用意を。

※くわしくは、環境整理第二課(管内線244・5)へお尋ねを。

掘りかえ・改造の場合

条件：清掃後六か月以内に申請すること。

補助金額：一年度に一回以内で一槽あたり一回につき四千円(一槽とは、槽の直径が六〇センチ以上、深さが三層以上のものである)。

掘りかえ・改造の場合

条件：▽原則として、掘りかえ場所が建物と同じ敷地内にあること。▽工事完了後六か月以内に申請すること。

補助金額：一槽あたり二万二千円(改造の場合は一万一千円)

申請方法

清掃：申請書、領収書(市指定)

掘りかえ・改造：申請書、掘りかえ見積書、工事の領収書またはその写し。

申請受付：申請用紙は、環境整理第二課と各出張所にあります。申請書の提出先も同じです。なお、補助金は口座振込となります。金融機関の口座番号と印鑑の用意を。

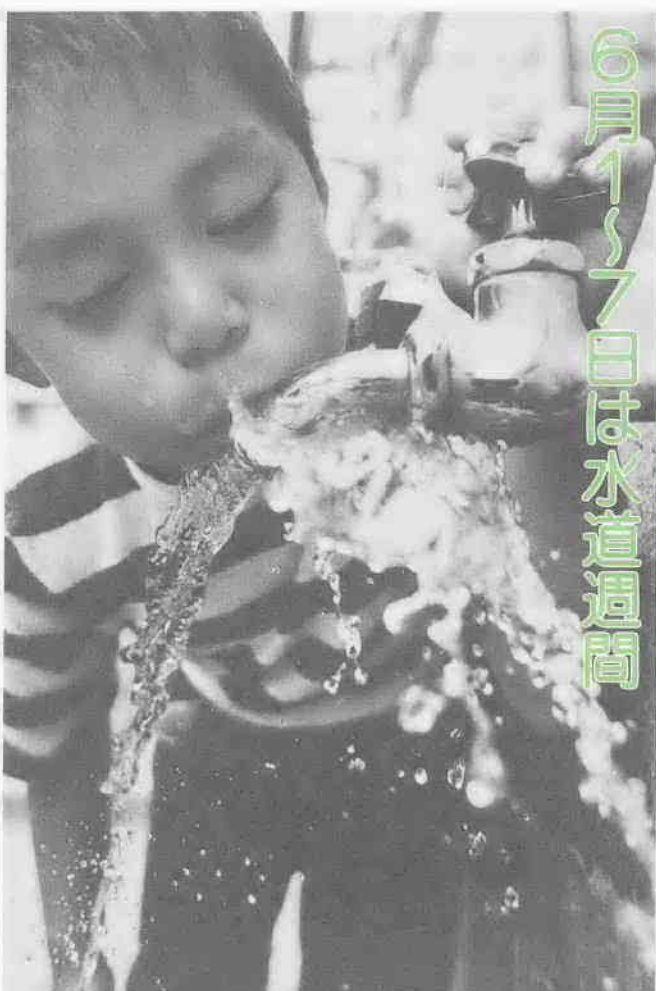
※くわしくは、環境整理第二課(管内線244・5)へお尋ねを。

古谷出張所：六月三日(火)、午後二時～四時

芳野出張所：六月五日(木)、午前十時～正午

霞ヶ関出張所：六月五日(木)、午後一時～四時

※くわしくは、水道管理課係(管内線202)へお尋ねください。



6月1～7日は水道週間

<新しい税率での国民健康保険税の計算例>

国民健康保険税の税額は、加入者すべてにかかる均等割額(1人7,800円)と一定の所得金額を超えとかかる所得割額(税率7.0%)を合算して決定します。

例 自営業Aさんの場合(夫婦と子供2人)

○総所得金額 1,935,000円

○加入者 4人

所得割額は…
総所得金額 基礎控除
(1,935,000円-260,000) × $\frac{7.0}{100}$ = 117,250円…(イ)

均等割額は…
7,800円 × 4人 = 31,200円…(ロ)

▶Aさん宅の納付年税額は…
(イ) (ロ)
117,250円 + 31,200円 = 148,450円

※所得割額の算定における基礎控除は260,000円ですが、給与所得の方はこれに20,000円を加算して控除します。

新しい税率が適用された国民健康保険税の納税通知書は、七月十日に発送します。

国民健康保険

歳入不足を補う

度の医療費総額がいくらになるだろうという過去のデータなどから推計します。これが、右表の「歳出・医療費」の八十一億円になります。

この推計額に対して、国庫補助やその他の特別な収入を除いた額を国民健康保険税で賄うこととなります。

改正前の税率で今年度の予算を組みますと、右頁の表「歳入左のグラフのように十一億二千万円ほどの歳入不足が見込まれます。

その内訳は、国庫補助の削減分が四億六千万円、医療費の増加分が六億六千万円です。

こうした歳入不足を補うためにやむをえず国民健康保険の引き上げが必要となる訳ですが、この不足分を全額国民健康保険の引き上げで賄うとすると、加入者の負担増はかなり大きくなってしまいます。

一般会計繰り入れで引き上げ幅を抑制

一歳入不足を補うために、市予算の一般会計とは別枠の特別会計によって運営されてきました。ところが、国民健康保険の悪化を建て直すためにも一般会計から繰り入れて、加入者の引き上げ幅をできるだけ抑えています。

今年度は、この繰入金を前年度より一億円増額し、五億一千万円としました。

さらに、行革等の影響から国庫補助が削減される額の三分の二に当る三億一千万円を止むなく計上し、残りの三億三千万円を国民健康保険の引き上げで充てることにしました。

この結果、右頁の表のように、▽所得割税率を六・二%から七・〇%に

▽均等割額を六千六百円から七千八百円に

というように、それぞれ引き上げることになりました。

これを一人平均で見ると、自然増収分を除き一〇・五%の負担増ということになります。なお、課税限度額の三十五万円は据え置きとしました。

高額自己負担額が5月から五万四千円に

国民健康保険加入者がかかる医療費が原則として五万一千円を超えて高額となった場合には、申請により高額療養費が支給されていますが、この自己負担限度額が五月の診療分から五月の診療分から五万四千円に引き上げられることになりました。

なお、市民税非課税世帯については、従来とおり三万円です。該当者には、郵送でお知らせしますので、届きましたら保険年金課か最寄りの出張所へ申請を。

低所得者層には 税負担を軽減

今回の改正に加えて、低所得者層の税負担軽減を図るため、均等割額軽減判定基準を引き上げて低所得者層の負担を緩和しています。

また、失業、病気などで昨年より所得が著しく減少した世帯については、減免制度もありますから保険年金課へご相談ください。

※くわしくは、保険年金課係(☎内線2624、269)へお尋ねください。

生きていてよかった(II)

それによると、結婚を申しこんだ青年も、悩んで両親にうちあけ家庭内でじっくり話し合ったそうです。青年の堅い意志を確認したうえで、青年をともなって娘の家を訪ねました。そして、「若い二人の夢をかなえてやりたい。大事な娘さんを、ぜひせがせがれさん、うちの娘も、共に苦労するのはないか……それが心配だね」と辞退したのです。すると、青年の父親は、「親さんの気持ちはよくわかる。そして、それは私たちの心配でもあるんだが、不当な部落差別のために、若い二人を悲しませたくない。」

青年も真剣な顔で、「二人で力を合わせて、立派な家庭をつくりたい。二人で協力すれば、やれる自信を持っているんです。」青年の言葉を引きとるように、父親はつづげました。「せがれの結婚については、家庭でも十分話し合いました。親せきも納得して賛成してくれています。だから、二人が結ばれることを、みんなで祝福してやろうではないか。」

人間として確かな生き方をするために

「かわいから、二人の結婚を祝福してやりたい。そのために親せきも納得した。そして、親として子どもの将来を見守っていき、という。この言葉を聞いて、私はハッとした。青年の両親から、人を思いやる心と、真の勇気を教えられた思いです。私は生きていて本当によかった。皆さん、どうもありがとう。」と話を結びました。

県同和教育課刊行「わたしたちの同和教育」第九集(55頁)

税が引き上げ

ため税率改正

まず、国保財政の悪化に触れる前に、その仕組みを簡単に、説明しましょう。

現在、国保加入者は、市総人口の約三割。約七万九千人がかかる医療費を、納めていただく保険税と国庫補助などの収入で賄っています。いわば、国保加入者と一緒に、

の家族員とみて、イザ病気になる家族の医療負担を家族員の保険料と国庫補助で、相互に出しあっているというものです。

参考までに、昨年度の国保加入者一人あたりの年間医療費は、約十万円。一か月の医療費が約三百万円かかった方もいます。

歳入不足を補うためには…

次に、税率改正の裏づけとなる国保財政の編成について右表にしたがって説明しましょう。

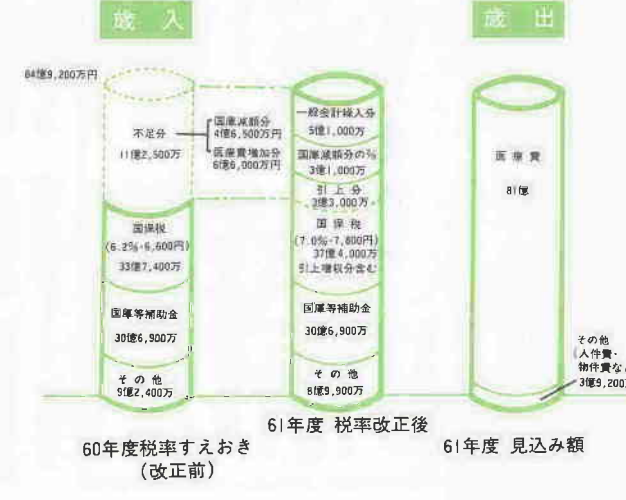
国民健康保険は、まず、その年

納税通知書は7月10日発送
新保険証は7月24日発送

国民健康保険税の税率が、三月市議会で改正され、四月一日から引き上げられることになりました。これは、一つの財布に例えるなら「入り」が少なく、出が多い」という国保財政の悪化に対処するものです。といっても、加入者の負担だけに求めるわけにもいかず、不足分を一般会計から繰り入れるなどのやりくりをしていますから加入者のご理解をお願いします。



<国保歳入・歳出の内訳>



人まちの風景

旅人の心は、気まぐれ。旅先それぞれの美しい風景をみて印象を形づくるものなのかもしれない。でも、旅から帰った日常生活のなかで、自分の住んでいる町というものが、生活のなかでどれだけ大きな部分を占めているか、なんて意識したことがあるでしょうか。

その町が、単に自分の住まいがある町ということではなく、なっているまでに、少し時間が必要かもしれない。

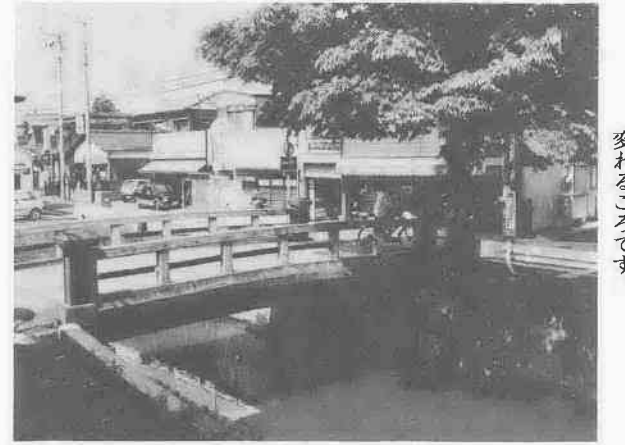
駅への行き帰りに、いつも見かける街角の大きな木、その脇を流れる川。そして近くの駄菓子屋さんとお風呂屋さんの煙突。たまに立ち寄る本屋さん。

出来たてだった建物がいっしょの間にか眺められる。つらつら歩いていくときの目印になり、道行く人と挨拶を交わす機会が増える。どこかの何番地の誰といわなければ頼めなかつたら。

「これから都市計画②」

旅先で持ってきた風景が、土地の者という感じ。それは、自分のまわりで生活に入り込んでくる背景があるな、と実感できること。考えてみると、それが故郷というものではないでしょうか。自分が居着いた町が故郷であって、その故郷を通して、私たちは季節感や自然とか景観を感じることができるようになる。

そろそろ川越も、初夏の装いに変わるころです。



福祉増進のために 社会調査にご協力ください

市内の全世帯が対象

川越市民生・児童委員協議会(白川正三会長)では、今年も六月一日現在で社会調査を行います。

この調査は、市民の皆さんと福祉行政のパイプ役として活躍している民生・児童委員の方たちが、担当地区内の世帯の実情を把握し、今後の福祉増進に役立たせるための資料にするものです。

調査は、市内の全世帯が対象となり、六月上旬に皆さんの自宅へ配布する「福祉カード」に必要事項を記入して、担当の民生・児童委員に提出していただくという方法で行います。



密が厳守されますから、安心して実情を記入してください。

なお、この「福祉カード」を提出されませんと、無職証明などが必要な場合に受けられないことがありますから、皆さん忘れずに提出してください。

民生・児童委員に気軽に相談を——

生活上のことなどで、困難な問題が起きたときなどは、民生・児童委員に気軽に相談してみてください。

民生・児童委員は、皆さんの悩みや訴えを聞いてくれたり、福祉施設や福祉サービスの紹介・あつ

記入された内容については、秘

住民票の写し

6月1日から様式が変更
続柄 本籍 筆頭者 は
省略して発行

住民票の写しに記入される内容は、プライバシーを保護する立場から、必要以上の記入を避け、この6月1日からは、「続柄」「本籍」「筆頭者」を省略したものが発行されます。

そのかわり、住民票の写しの提出先によっては、省略せず記入されたものを求める場合がありますから、窓口では使用目的をハッキリと伝えてください。

●申請の方法

▽窓口に来られるときは、印鑑を

お忘れなく。

▽申請用紙に記入捺印を。使用目的は具体的に書いてください。

代理申請は、委任状が必要な場合があります。

住民票の閲覧

閲覧の場合は、その内容を制限します。住所、氏名、生年月日、性別に限って閲覧できます。

※くわしくは、広報川越5/10号をご覧ください。また、市民課窓口係(☎内線800)または各出張所にお尋ねください。

給与支払報告書を配布 62年度分から 電算利用の事業所へ

来年一月、市内の事業所から提出していただく「給与支払報告書」のうち、電子計算機により作成する事業所に対しては、あらかじめその用紙を無料で配布しています。

該当する事業所は、六月三日(火)までに市役所市民課まで、電話でご連絡ください。連絡をいただければ、後ほど「申込用紙」を郵送します。

※くわしくは、市民課市民税第二係(☎内線835・6)へお尋ねください。

農薬の空中散布 病害虫防除のため

水稻の病害虫防除のため、今年も次の地域の水田耕地で、農薬の空中散布を行います。

散布時間は、各地区とも午前四時三十分から九時頃までですが、散布区域付近のご家庭では、食器や洗濯物、小鳥などに農薬がかかるないようにご注意ください。

なお、天候によっては散布時間の延長や日程を変更する場合もありますから、あらかじめご了承ください。

講習

日時：七月十五日(火)、午前十時～午後四時三十分
会場：坂戸市坂戸文化会館

危険物取扱者の 保安講習会

危険物取扱者免状を取得して、危険物許可施設で危険物の取り扱い作業に従事している方は、知事が実施する講習を、五年に一回受講しなければなりません。

講習：七月十五日(火)、午前十時～午後四時三十分
会場：坂戸市坂戸文化会館

埼玉新聞社主催 作品を募集 埼玉文学賞

埼玉新聞社が県内の文化振興のため毎年実施する埼玉文学賞。一流の審査員をそろえて、あなたの応募を待っています。

資格：県内在住かつ在勤の方
部門：小説、詩、短歌、俳句
締切：八月三十一日(日)
あて先：〒336 浦和市岸町六一二-11、埼玉新聞社編集局「埼玉文学賞」係
※くわしくは、同社(☎0488-62-3269)へ。

児童センター こどもの城 これからの 催し



石原町1-41-2 ☎25-7288
休館=月曜・祝日

●映画会

どなたでもご覧になれます。

日時・内容：▽六月八日(日)、午後二時から11「小さな駅物語」
▽六月二十九日(日)、午後二時から11「走れ、ほくの小さな友だち」
「ニルスのふしぎな旅」
経費：無料

●星空の観望会

日時：六月十四日(土)、午後七時から

内容：土星などの観望会
定員：五十人(先着順)
経費：無料

●わんぱく広場

当日は、名札をお忘れなく。

日時・内容：▽六月六日(金)、午前十時三十分から11「しんぶんしで遊ぼう」 経費無料
▽六月十三日(金)、午前十時三十分から11「わらべうた遊び」 経費無料
▽六月二十日(金)、午前十時三十分から11「プラバンのペンダント」 一枚十円

幼児から大人まで、みんなで参加しましょう。運動できる服装で。入賞者には、賞状と賞品を差しあげます。

日時：六月十五日(日)、午後一時三十分から(雨天の場合は二十二日(日)に順延)

内容：つなひき、タイヤとり、うしろくつなげなど、くわしくはこどもの城に掲示

市立図書館



三久保町2-9 ☎22-0559
休館=月曜・祝日・月末

展示室6月の催し

(利用申込は開催日の3か月前から)

★第5回埼玉県高等学校写真連盟展示会

県内の高等学校約40校が参加する写真展。

とき…6月20日(金)～27日(金)、開館時間中(20日は午後1時から、27日は正午まで)
問合せ先…岡田昭夫(☎22-4488、星野女子高校内)

催し

●市民文化祭・さつき展

中央公民館 ☎22-1394

日時：六月六日(金)～八日(日)、午前九時～午後五時(六日は午前十時から、八日は午後四時まで) 会場：市民会館 入場料：無料 共催：日本卓月協会川越支部・市文化団体連合会

●さつき展と手入れ講習会

南古谷公民館 ☎35-1519

日時：五月三十一日(土)～六月一日(日)、午前九時～午後四時 手入れ講習会：六月一日(日)、午前十時から 会場：南古谷公民館

●特設人権相談所

家庭、土地建物、困りごと、いじめ、心配ごとなどについて相談に応じます。相談は無料。秘密は厳守します。

日時：六月十日(火)、午前十時～午後三時 会場：南公民館 問合せ先：浦和地方法務局川越支局(☎43-13824)

●星空のコンサート

日時：六月二十八日(土)、午後六時

●こどもの城
オリンピックク

●消費生活講座

市民生活課 ☎内線862・3

日時：六月六日(金)、午前十時～正午 会場：市役所七階会議室

●消費生活講座

市民生活課 ☎内線862・3

日時：六月六日(金)、午前十時～正午 会場：市役所七階会議室

●消費生活講座

市民生活課 ☎内線862・3

日時：六月六日(金)、午前十時～正午 会場：市役所七階会議室

●消費生活講座

市民生活課 ☎内線862・3

日時：六月六日(金)、午前十時～正午 会場：市役所七階会議室

没後500年を記念 川越ゆかりの武将 太田道灌展

父・道真と共に、江戸城や川越城の築城で知られる武将・太田道灌。今年、川越にもゆかりの深いこの太田道灌が、文明十八年(一四八六)に主君上杉定正に謀殺されてから、ちょうど五百年目に当たります。

市立図書館では、これを記念して、次のとおり太田道灌関係史跡写真や図書館所有の資料などの展示を行います。

道灌公の偉業を知るためにも、皆さんぜひお出かけください。

日時：六月三日(火)～十二日(水) 午前九時三十分～午後五時 最終日は午後二時まで

会場：市立図書館三階展示室

※資料提供および展示構成は、神奈川県伊勢原市在住の榊葉誠長氏によるものです。くわしくは、同館(☎22-0559)へお尋ねください。

●消費生活講座

市民生活課 ☎内線862・3

日時：六月六日(金)、午前十時～正午 会場：市役所七階会議室

●消費生活講座

市民生活課 ☎内線862・3

日時：六月六日(金)、午前十時～正午 会場：市役所七階会議室

●消費生活講座

市民生活課 ☎内線862・3

日時：六月六日(金)、午前十時～正午 会場：市役所七階会議室



保健コーナー



6月の乳幼児健診

母子健康手帳をお忘れなく。くわしくは、健康課保健指導係（☎内線256・7）へ。
受付時間…午後1時～2時30分 経費…無料
《4か月児健診》

地区	該当児	月日	会場
本庁・芳野・山田	61年2月1～15日生まれ	6.12(木)	保健センター
大東	61年2月生まれ	6.18(木)	大東公民館
霞ヶ関・霞ヶ関北	61年2月生まれ	6.18(木)	霞ヶ関公民館
古谷・南古谷・福原	61年2月生まれ	6.19(木)	保健センター
名細	61年2月生まれ	6.19(木)	名細公民館
本庁・芳野・山田	61年2月16～28日生まれ	6.26(木)	保健センター
高階	61年2月生まれ	6.27(金)	高階公民館

●バスオトルを持参。
《1歳6か月児健診》

地区	該当児	月日	会場
高階	59年12月生まれ	6.10(火)	高階公民館
霞ヶ関	59年11～12月生まれ	6.11(水)	霞ヶ関公民館
南古谷	59年10～12月生まれ	6.12(木)	南古谷公民館
本庁・芳野・山田	59年12月1～15日生まれ	6.13(金)	保健センター
本庁・芳野・山田	59年12月16～31日生まれ	6.20(金)	保健センター

●お子さんが現在使用している歯ブラシを持参。
《3歳児健診》

地区	該当児	月日	会場
福原	58年2～5月生まれ	6.4(木)	福原公民館
名細	58年2～5月生まれ	6.9(水)	名細公民館
霞ヶ関・霞ヶ関北	58年4～5月生まれ	6.16(水)	霞ヶ関北公民館
本庁・芳野・山田	58年5月生まれ	6.27(金)	保健センター

成人健康相談

対象…40歳以上 経費…無料
●受付時間…午前10時～11時30分●

月日	会場	内容
6.4(木)	福原公民館	身体測定(身長・体重)
6.5(木)	霞ヶ関公民館	血圧測定
6.10(火)	霞ヶ関北公民館	尿検査
6.13(金)	大東公民館	健康相談
6.16(月)	古谷公民館	栄養相談
6.19(木)	高階公民館	
6.24(火)	山田公民館	○印の会場では、上記の他に成人食の試食もあります。
6.25(水)	名細公民館	
6.27(金)	南古谷公民館	

※健康手帳をお持ちの方は、持参してください。
くわしくは、健康課保健指導係（☎内線256・7）へ。なお、各会場とも駐車場はありません。

成人健康教室と健康相談

川越保健所 ☎24-0380

日時…6月9日(月) 受付…午前9時20分～50分
会場…南公民館 対象…30歳以上 定員…50人
経費…無料 内容…健康教室「食品の清潔な取り扱い」。受付後、尿検査・肥満度測定・血圧測定・健康教室・健康相談を行います。
申込…6月2日(月)～6日(金)に電話で川越保健所へ予約してください。



歯の衛生週間

「歯の衛生週間」にちなんで、フッ素塗布を始めとして、いろいろなイベントが下記の会場で開催されます。お気軽にお出かけを。
日時…6月1日(日) 会場…丸広百貨店・川越市予防歯科センター 内容…広報川越5月10日号の「保健コーナー」欄を参照 経費…無料 主催…川越市歯科医師会 協賛…埼玉県歯科衛生士会川越支部・埼玉県歯科技工士会川越支部 後援…川越市 問合せ…健康課保健指導係（☎内線256・7）

休日の診療機関

- 《休日の当番医》
- ▷5月25日(日) たむら眼科(眼) 新富町1-7-1 ☎25-2295
 - ▷6月1日(日) 山口病院(産婦) 協田町16-13 ☎22-0371
 - ▷6月8日(日) 竹内産婦人科医院(産婦) 東田町9-25 ☎42-2188
- 《内科・小児科の休日診療》
- ▷川越市休日急患診療所 小仙波町2-45-5 ☎23-0601 受付時間…午前9時～11時、午後1時～3時、午後8時～10時30分
 - ▷川越市予防歯科センター 三久保町18-5 ☎24-3891 受付時間…午前9時～11時30分

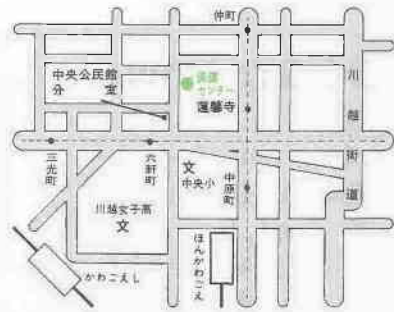
6月の各種相談

保健センター ☎24-8611

希望者は、当日直接センターへお出かけを。また、一般保健相談には随時応じています。

月日	相談名	受付時間
6.2(月)	離乳食指導(始めたばかりの乳児)	午前9時30分～10時
6.3(火)	栄養相談	午前10時～11時
6.5(木)	家族計画相談	午前9時30分～11時
6.9(月)	乳幼児相談	午前9時30分～11時
6.16(月)	離乳食指導(二回食になる乳児)	午前9時30分～10時
6.23(月)	血圧相談	午後1時～2時
	成人食指導	午後2時～2時30分

※家族計画相談を受ける方は、印鑑を持参してください。なお、駐車場が狭いので、車での来場はご遠慮ください。



市民健康教室

— 薬草の知識 —

昔から民間薬として利用されている薬草について、その種類や使用方法などを学びます。講師…埼玉県薬剤師会・杉山宣男氏 経費無料。※くわしくは、健康課管理係（☎内線252）へ。

月日	会場	時間
6.4(木)	霞ヶ関北公民館	午前10時～
6.11(木)	高階公民館	11時30分

献血にご協力を

▷6月13日(金) 赤心堂病院(協田本町25) 午後1時～3時
問合せ…熊谷赤十字血液センター（☎0485-25-1330）・川越保健所衛生課（☎24-0380）・市役所健康課管理係（☎内線253）

募集

企画委員募集

中央公民館 ☎22-1394

NHK放送の「大黄河」を参考に中国の姿を探ります。企画・運営にあなたもご参加を。
定員…七人程度(先着順) 申込…五月二十九日(木)、午前九時から電話で同館へ
▽第一回企画委員会…六月十四日(土)、午後一時三十分～四時
▽講座開講予定…九月中旬～来年三月、月二回、計十二回

書道入門講座

福原公民館 ☎42-5005

書道を通じて生活にうおいを。
日時…六月五日～七月十七日、毎週木曜日、午前九時三十分～十一時三十分 会場…福原公民館 対象…市内在住か在勤の人 定員…三十人(先着順) 経費…五百円 申込…五月二十八日(水)、午前九時から経費を添えて同館へ

古典文学教室I

中央公民館 ☎22-1394

貫之の歌を味わいつつ、彼の生き方を考えます。

女性のための写真入門

中央公民館 ☎22-1394

日時…六月十九日～七月二十四日、毎週木曜日、計六回 午後一時三十分～三十分 会場…市立図書館視聴覚ホール 経費…五百円 定員…百人(申込順) 講師…笠岡愛子氏 申込…六月五日(木)、午前九時から経費を添えて同館へ(電話不可)

アマチュアビデオ制作講座

南公民館 ☎43-0038

ビデオ制作の基本を学びます。
日時…六月五日(木)～八日(日)、午後七時～九時(八日は午前九時～午後四時) 会場…南公民館 対象…市内在住の成人 定員…三十人(先着順) 経費…千円 講師…テレビ埼玉・南ビデオクラブ 申込…五月三十一日(土)までに電話で同館へ

川越地方スペシヤル デイ・料理大学

福原公民館 ☎42-5005

年中行事と今昔の味
年中行事にあわせて、伝統的行事料理と現代の料理を学びます。
日時…六月～来年三月、主に毎月第二木曜日、午前十時～正午 会場…福原公民館 対象…市内在住か通勤の成人 定員…三十人(先着順) 経費…三千元(材料費前分) 申込…五月二十八日(水)、午前九時から経費を添えて同館へ

混合ダブルス大会

たまにはベアで…

日時…六月十五日(日)、午前九時から 会場…市民体育館 対象…市内在住か通勤の男女ベア 試合方法…個人戦・ブロック別トーナメント 参加費…一組千五百円 申込…六月六日(金)までに、申込用紙

内職講習会とあつせん

婦人会 ☎42-6346

婦人物セーターとカーディガンの刺しゅう講習とあつせん。
日時…六月十八日(水)・十九日(木)、午前九時三十分～午後三時 会場…婦人会館 対象…市内在住の内職希望者で、二日間受講できる人 定員…五十人 経費…無料 申込…六月十一日(水)、午前十時から同館へ(電話不可)

野草観 田園ハイキングと

南古谷公民館 ☎35-1519

全長約一〇・五を、家族で野草をみつけながら歩きます。
日時…六月一日(土)、午前九時～午後二時三十分 コース…久下戸～古尾谷八幡神社～上江橋堤～下老袋～伊佐沼冒險の森～九川堤 対象…家族三十組 経費…百円 申込…五月三十日(金)までに電話で同館へ

親子で浴衣を

大東南公民館 ☎42-0498

既製品でことたりる時代。でも、手縫いの良さを親子で。
日時…六月七日～七月十九日、毎

写真を楽しむ講座

南古谷公民館 ☎35-1519

作品づくりまでの入門編。
日時…六月十四日～七月二十六日、毎週土曜日、午後一時三十分～三時三十分 会場…南古谷公民館 対象…成人二十人 講師…全日写真会 里村章次氏 経費…百円 申込…五月二十九日(木)、午前九時から電話で同館へ

話し方セミナー

古谷公民館 ☎35-1834

会議の進め方、あがらないためのスピーチを学びます。
日時…六月十四日～二十八日、毎週土曜日、午後一時三十分～三時三十分 会場…古谷公民館 対象…市内在住か通勤の成人 定員…二十五人 経費…三百円 申込…六月二日(月)、午前九時から電話で同館へ

浴衣づくり教室

古谷公民館 ☎35-1834

手づくりの浴衣で盆踊りに参加しませんか。
日時…六月十一日～七月二十三日、毎週水曜日、午後二時～四時 会

話し方セミナー

大東公民館 ☎43-0022

人前で冷静に話せたら人生が変わるかも。話術の基礎を学びます。
日時…六月九日～七月二十一日、毎週月曜日、午後一時～三時三十分 会場…大東公民館 対象…市内在住か通勤の成人 定員…二十五人(先着順) 経費…五百円 申込…六月二日(月)、午前九時から経費を添えて同館へ

4月の交通事故発生状況

区分	61年	60年	増減数	増減率(%)
総件数	1417件	1319件	+98件	+7.4
人身事故件数	268件	253件	+15件	+5.9
死者数	2人	4人	-2人	-50.0
傷者数	325人	307人	+18人	+5.8
物損事故件数	1149件	1066件	+83件	+7.7

「氣をつけて」 朝のひと言 忘れずに

4月の火災と救急出動

火災件数	14件
損害額	65万円
救急出動	399件
搬送人員	397人

川越地区消防組合管内

「火の用心」のお二人に

感謝状



冬場の毎晩10時から見回りに出るお二人。1歩外にでると、1つの火も見逃すまいとその目つきは厳しくなります。もう、ちようちんが2代目、拍子木は3代目です。

この二文字は心中で「こうこうと燃え続けたのです。」

周囲の音が励みに

始めた当初「またお父さんの三日坊主が…」とあきれ顔だった家族。それが今では心強い応援団に。また前を通りすぎると窓を開け「くろうさま」とねぎらう人々。その声が何よりも励みになります。桑田勝自治会長は感謝を込めてこう語ります。網の目のように回ってくれますので、この三年間町内では一件の火事も起きてません。拍子木の音をきくと全く身がひきしまる思いです。」

二つの経験談

お二人の経験談から興味深いお話を二つ紹介しましょう。

拍子木の音は

出火のパロメーター
拍子木の音がこちよいかろやかな響きになるのは、含まれる湿気が少なくなるため。こんなとき物が燃えやすく、要注意！
片付け上手は防火上手
見回ると庭先にダンボールなど燃えやすい紙類を放置している家庭が結構多いよう。こんなところ

始めるに至ったそもそものきっかけは、チャレンジ精神からでした。十数年来の友人であるお二人は、五十八年秋、一つの相談をしました。地区のためになることを何か始めようと。それには雨、風の日はもちろん、正月も返上して続けていこうと。たまたま近所で泥棒による被害がため、防火・防火を兼ねた夜の見回りに決まりました。それからほどまで続けられるかという自分自身への挑戦。凍てつくような寒空の下でも

へ通行人がボイとタバコを捨てた大変。台所でも同じこと、レンジの周囲に燃えやすいものはありませんか。
☆近藤さん、吉田さんにとって、一年のうちで最もお酒のおいしい日、それは三月三十一日のこと。充実感に包まれて、安堵の胸をなでおろすお酒は格別とか。
ことしも十一月から始まりです。

6月の視聴覚ホール

県立川越図書館 44-5603

- 14日出 午前10時～午後2時～
名作映画会 / 「新・子鹿物語」60分
- 28日出 午前10時～午後2時～
郷土を知る映画会
▷「生まれ変わる川」25分
▷「利根川」30分
▷「川口の鑄物師」42分

ふれあいフェスティバル

▽8市市長が参加△

埼玉西部地区

青年会議所を母体とする埼玉西部地区JJC共同事業連絡会議により、五月十一日、飯能市民会館において、埼玉西部地区ふれあいフェスティバルが開催されました。狭山市を除く近隣八市(川越・所沢・飯能・東松山・入間・上福岡・坂戸・富士見)の市長が参加、各市の文化・特性を紹介しながらのシンポジウムを開催。各市特産物、民俗芸能の披露もあり、多くの参加者でにぎわいました。



初めを対象に、大勢の前での話し方を勉強。毎月第二・四金曜日、午後七時～九時に、大東公民館で例会。月千円。申込・問合せ先：藤倉ヨウ(☎46-18359)
〈初雁東映クラブ〉
三十歳以下の働く青少年男女が対象。毎週土曜日、午後六時～九時に、勤労青少年ホームで練習。年三千円。申込・問合せ先：高松浩(☎24-10600)
〈アダルトバイククラブ〉
月一回位のツーリングを安全運転で楽しむ会。一緒に企画を練る方募集中。申込・問合せ先：須藤元(☎45-15116)

出かけてみませんか

〈文藝書特選の名作映画会〉
「植村直己物語」五月二十六日～七月十八日。団体割引等有り。市教委後援。問合せ先：川越ホームラン劇場(☎22-11211)
〈かぶと虫の幼虫無料運送〉
かぶと虫の幼虫を大量に飼育しています。雄雌ついで先着二百人へ進呈。申込・問合せ先：小島敏輝(坂戸市・☎81-7268 五月三十日(月)午前八時～午後九時のみ)
〈おしほ展(チャリティ)即売会〉
パシージュ、たんぼほなどの押し葉。五月三十日(日)～六月一日(月)午前九時～午後五時に、南公民館で展示(三十日は正午から、一日は午後四時まで)。即売会は六月一日のみ。入場無料。問合せ先：岡田ナツ(☎42-17075)
〈川越大正町同好会発表会〉
五月三十日(日)、午後一時から、高階南公民館で開催。曲目「矢切の渡し」他。無料。申込・問合せ先：清水安正(☎45-4545)

県民キヤラリ

《5/28～6/10の催しもの》

★実践書道学園生徒作品展
書約100点。
と き…5月28日(火)～6月2日(月)、
午前10時～午後5時(28日は午後1時から、2日は正午まで)
問合せ先…鈴木靖子(☎43-7922)

★ホンダエンジニアリング

書道同好会展
書約50点。
と き…6月4日(火)～10日(火)、午前10時～午後6時(4日は午後1時から、10日は正午まで)
問合せ先…田中良喜(狭山市 ☎0429-54-1558)

〈初歩の複式簿記講習会〉
商工業者三十人が対象。先着順。六月二日(月)～七月七日(月)に十五回、午後六時～八時三十分、川越商工会議所で開催。千円。申込・問合せ先：川越商工会議所・坂口明夫(☎22-31000)
〈在日外国人と交流になる会〉
楽しい交流を通して、英会話や国際感覚を身につける会。六月一日(日)、午後三時～四時三十分、川越福祉センターで開催。二千五百円。申込・問合せ先：鈴木由香子(☎46-18980)
〈川越市境を歩くシリーズ〉
川越歩こう会主催。今回は、南大塚駅から鶴ヶ島駅までの一九、を歩く。六月八日(日)午前八時に、南大塚駅前集合(雨天の時は十五日に延期)。二百円。申込・直接集合会場へ。問合せ先：高宗渉(☎31-0532)
〈母親のための講演会〉
熊重真作氏による「親のねがい子のおもい」がテーマ。六月八日(日)、午後一時～四時に、川越工業高校で開催。無料。申込・直接集合会場へ。申込先：川越母親大会実行委員会(☎24-64000)
〈時計のなんでも相談〉
六月十日(火)、午前十時～午後三時に、本川越駅前で開催。無料。問合せ先：川越時計商組合・可児初男(☎22-10509)
〈手づくりクラフト、ペン作り講習会〉
六月十三日(金)、午前九時三十分～正午に、福祉センターで開催。二十人。ネット料二千円、パズルチャーター料五百円。洋裁用具持参。申込・問合せ先：福垣史子(☎45-17066午後六時以降)
〈第14回忍者クラブ、あそびの学校〉
桑の実を食べたあと、竹で水鉄砲を作る。六月二十二日(日)、午前八時四十五分に、川越駅西口噴水前集合。千円。六月十五日まで郵便局(東京9-156822 あそびの学校)へ。申込・問合せ先：あそびの学校(☎43-8605)

表通り・裏通り

チャレンジ精神が きつかけ

拍子木、ちようちん、懐中電灯を手に「火の用心！」と呼びかける声。十一月から三月までの冬場の五か月間、旭町三丁目では毎晩欠かさず聞こえてきます。声の主は同丁目に住む近藤昭夫さん(四十四歳)と吉田正幸さん(四十三歳)。お二人はその功労をたたえられ、五月十日、川越地区消防組合から感謝状が贈られました。

始めるに至ったそもそものきっかけは、チャレンジ精神からでした。十数年来の友人であるお二人は、五十八年秋、一つの相談をしました。地区のためになることを何か始めようと。それには雨、風の日はもちろん、正月も返上して続けていこうと。たまたま近所で泥棒による被害がため、防火・防火を兼ねた夜の見回りに決まりました。それからほどまで続けられるかという自分自身への挑戦。凍てつくような寒空の下でも

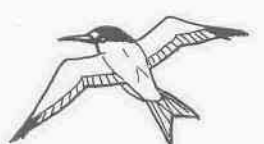
お二人の経験談から興味深いお話を二つ紹介しましょう。

拍子木の音は

出火のパロメーター
拍子木の音がこちよいかろやかな響きになるのは、含まれる湿気が少なくなるため。こんなとき物が燃えやすく、要注意！
片付け上手は防火上手
見回ると庭先にダンボールなど燃えやすい紙類を放置している家庭が結構多いよう。こんなところ

始めるに至ったそもそものきっかけは、チャレンジ精神からでした。十数年来の友人であるお二人は、五十八年秋、一つの相談をしました。地区のためになることを何か始めようと。それには雨、風の日はもちろん、正月も返上して続けていこうと。たまたま近所で泥棒による被害がため、防火・防火を兼ねた夜の見回りに決まりました。それからほどまで続けられるかという自分自身への挑戦。凍てつくような寒空の下でも

伊佐沼の探鳥会



コアジサシ

では、二十四種が確認され、中にはコアジサシをはじめとする四種の夏鳥が含まれていました。パン、ヨシゴイといった代表的な夏鳥が飛来するの、もう間近。

自然の宝庫、伊佐沼で探鳥会が開かれました。主催は、(財)埼玉県野鳥の会。五月三日六時三十分、早朝と小雨まじりの天候にもかかわらず三十余人の参加者。会の話によれば、この時期こちらで卵をかえす夏鳥が飛来し始めるとのこと。観察後の報告会、鳥合わせ

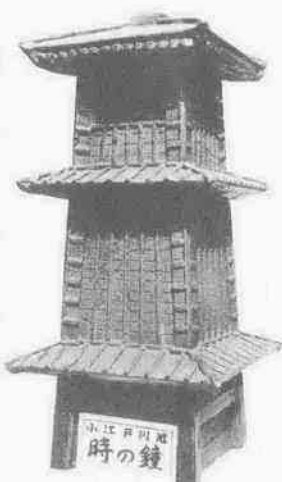


蓮馨寺の花まつり

四月八日はお釈迦様の誕生日。こ蓮馨寺境内でも月遅れの、花まつりが五月八日に行われました。釈迦誕生の立像を安置した花御堂には、色とりどりの花々。初夏の陽光を浴び鮮やか。その像は甘茶と一緒に市民の様々な願いもかけられていくように。



お客さまのおみやげにミニチュア時の鐘



高さ 16cm 重さ 700g

お詫びと訂正

5/10号の15ページ中、「初夏の甘さを集めて」の写真説明で「働き蜂」の寿命6日間は6週間の誤りであったことを訂正し、お詫びします。

川越のシンボルといえる「時の鐘」です。福祉施設・市立みよしの学園では、このミニチュアを製作し、市内観光

寺・妙昌寺・妙善寺の各売店。※くわしくは、同学園(☎25-1519)へ。

鴨田のれんげまつり



踏み入るのがもったいない程のれんげ畑に子どもたちのはしゃぐ声。五月五日、県道川越・上尾線沿いにある鴨田の畑で、れんげまつりが開催されました。

この催し、近くに住む子どもたちに農業を知ってもらおうと同地区農業構造改善対策協議会の皆さんが企画。会場には、約百五十人の小学生らが集まりました。地元の青年による「獅子若太鼓披露後は、れんげの一生のお話、まゆ玉人形工作」など興味をひく催し物が目押し。こどもの日のこのプレゼント。次代の農業を担う彼ら彼女らにとって、最高の贈り物だったのでは…。

仲間になりませんか
毎月第一・三・五曜日、午後七時～九時三十分、大東南公民館で「古・月千五百円。申込・問合せ先：古城春子(☎43-2371)
〈大東支店会〉
初心者を対象に、大勢の前での話し方を勉強。毎月第二・四金曜日、午後七時～九時に、大東公民館で例会。月千円。申込・問合せ先：藤倉ヨウ(☎46-18359)
〈初雁東映クラブ〉
三十歳以下の働く青少年男女が対象。毎週土曜日、午後六時～九時に、勤労青少年ホームで練習。年三千円。申込・問合せ先：高松浩(☎24-10600)
〈アダルトバイククラブ〉
月一回位のツーリングを安全運転で楽しむ会。一緒に企画を練る方募集中。申込・問合せ先：須藤元(☎45-15116)
〈文藝書特選の名作映画会〉
「植村直己物語」五月二十六日～七月十八日。団体割引等有り。市教委後援。問合せ先：川越ホームラン劇場(☎22-11211)
〈かぶと虫の幼虫無料運送〉
かぶと虫の幼虫を大量に飼育しています。雄雌ついで先着二百人へ進呈。申込・問合せ先：小島敏輝(坂戸市・☎81-7268 五月三十日(月)午前八時～午後九時のみ)
〈おしほ展(チャリティ)即売会〉
パシージュ、たんぼほなどの押し葉。五月三十日(日)～六月一日(月)午前九時～午後五時に、南公民館で展示(三十日は正午から、一日は午後四時まで)。即売会は六月一日のみ。入場無料。問合せ先：岡田ナツ(☎42-17075)
〈川越大正町同好会発表会〉
五月三十日(日)、午後一時から、高階南公民館で開催。曲目「矢切の渡し」他。無料。申込・問合せ先：清水安正(☎45-4545)
〈初歩の複式簿記講習会〉
商工業者三十人が対象。先着順。六月二日(月)～七月七日(月)に十五回、午後六時～八時三十分、川越商工会議所で開催。千円。申込・問合せ先：川越商工会議所・坂口明夫(☎22-31000)
〈在日外国人と交流になる会〉
楽しい交流を通して、英会話や国際感覚を身につける会。六月一日(日)、午後三時～四時三十分、川越福祉センターで開催。二千五百円。申込・問合せ先：鈴木由香子(☎46-18980)
〈川越市境を歩くシリーズ〉
川越歩こう会主催。今回は、南大塚駅から鶴ヶ島駅までの一九、を歩く。六月八日(日)午前八時に、南大塚駅前集合(雨天の時は十五日に延期)。二百円。申込・直接集合会場へ。問合せ先：高宗渉(☎31-0532)
〈母親のための講演会〉
熊重真作氏による「親のねがい子のおもい」がテーマ。六月八日(日)、午後一時～四時に、川越工業高校で開催。無料。申込・直接集合会場へ。申込先：川越母親大会実行委員会(☎24-64000)
〈時計のなんでも相談〉
六月十日(火)、午前十時～午後三時に、本川越駅前で開催。無料。問合せ先：川越時計商組合・可児初男(☎22-10509)
〈手づくりクラフト、ペン作り講習会〉
六月十三日(金)、午前九時三十分～正午に、福祉センターで開催。二十人。ネット料二千円、パズルチャーター料五百円。洋裁用具持参。申込・問合せ先：福垣史子(☎45-17066午後六時以降)
〈第14回忍者クラブ、あそびの学校〉
桑の実を食べたあと、竹で水鉄砲を作る。六月二十二日(日)、午前八時四十五分に、川越駅西口噴水前集合。千円。六月十五日まで郵便局(東京9-156822 あそびの学校)へ。申込・問合せ先：あそびの学校(☎43-8605)

みんなの作文

ぼくのおとうさんは、くすりを
つくっているサラリーマンです。
かおのいろは、おせんべいをや
いたぐらいくろいです。
おとうさんの手は、

ぼくのおとうさん

大東西小2年
藤枝修平



といて、うちの中にとびこみま
す。
おとうさんが、しゅつちようじ
なる日は、ぼくは、うれしくてた
まりません。

だってケーキをかってきてくれ
るからです。ぼくは、そういうお
とうさんが大好きです。でも、お
とうさんが、おこるときは大きら
いです。

ぼくの手よりは、
ばいも、大きいです。
体はすごくがんに
ようで、足には、す
ねげがはえています。
おとうさんがおこ
ると、大きなかみな
りが、

「あらっ。」
つていうこえがき
らいなのです。
ぼくとおとうさ
んが、おふろに入
るとにぎやかなこ
と。

「あちっ。」
という上から、
「ザッ。」
と水をかけながら、
おとうさんは、
「体のひえすぎ
だ。」
といいます。

「おとうさんは、ものしりだな
あ。」
とおもいました。

「だからぼくは、
だいたい。つかれた。つか
れた。」

おとうさんがかえってくるとき
は、もう十二じです。
だから、

「ただいまっ。つかれた。つか
れた。」



姉妹都市 コーナー

個性的な町づくりプラン 棚倉町・スポーツも盛ん

姉妹都市の話題を紹介するこの
コーナー。今回は、福島県棚倉町
のスポーツプランを紹介します。

健康で明るい町づくりを目指す
棚倉町では、新緑のなか町のいた
るところでスポーツウエアに身を
包み、楽しく触れあいを求める人
たちの姿が見られます。

町を始める様々な種目があり、小
学生からお年寄りまで参加して盛
大に行われます。

見るスポーツから自ら行うスポ
ーツへ、町民総参加のスポーツを
目標として、昭和五十五年から町
民総合体育大会が始まりました。

この大会には、ソフトボール、
ママさんバレーボール、ゲートボ
ール、町民総参加のスポーツを
目標として、昭和五十五年から町
民総合体育大会が始まりました。

現在、計画の第一段階として「シ
ティ棚倉」という二十一世紀の
町づくり計画が押しすすめられて
います。

「あらっ。」
つていうこえがき
らいなのです。
ぼくとおとうさ
んが、おふろに入
るとにぎやかなこ
と。

「あちっ。」
という上から、
「ザッ。」
と水をかけながら、
おとうさんは、
「体のひえすぎ
だ。」
といいます。

「おとうさんは、ものしりだな
あ。」
とおもいました。

「だからぼくは、
だいたい。つかれた。つか
れた。」

「あらっ。」
つていうこえがき
らいなのです。
ぼくとおとうさ
んが、おふろに入
るとにぎやかなこ
と。

「あちっ。」
という上から、
「ザッ。」
と水をかけながら、
おとうさんは、
「体のひえすぎ
だ。」
といいます。

市民会館6月の主な催しもの(予定)

〈5月10日現在、ホールのみ〉

日	催しもの	入場方法	開演時間	主催者
1(日)	10周年記念一藤流舞踊勉強会	無料	AM11:30	一藤流舞踊研究所 ☎45-2211
7(土)	第17回古典ギター部定期演奏会	入場券200円	PM 2:30	川越高校ギター部 ☎22-0224
8(日)	ピアノ・エレクトーン発表会	無料	PM 1:00	対崎音楽教室 ☎43-4138
11(水) 12(木)	西部地区吹奏楽研究発表会	無料	AM10:00	西部地区吹奏楽連盟 ☎22-3511
14(土)	第3回定期演奏会	入場券300円	PM 2:15	川越女子高校吹奏楽部 ☎22-3511
15(日)	川越少年少女合唱団定期演奏会	入場券700円	PM 2:00	川越少年少女合唱団 ☎23-1492
21(土)	第20回定期演奏会	入場券200円	PM 2:15	川越女子高校音楽部 ☎22-3511
22(日)	第6回定期演奏会	入場券300円	PM 1:30	川越南高校吹奏楽部 ☎44-5223
25(水)	合唱祭	無料	AM 9:30	市立寺尾中学校 ☎45-6701
28(土)	第24回定期演奏会	入場券350円	PM 3:00	川越高校吹奏楽部 ☎22-0224
29(日)	ゆかたざらい	無料	PM 0:00	舟橋功一後援会舞踊教室 ☎22-0038

▷駐車場が狭いため車での来場はなるべくご遠慮ください。
▷入場券などの問い合わせは、それぞれの主催者あてにお願いいたします。
◆11月中の市民会館使用申し込みは、6月1日(日)、午前9時～午後3時までお受けします。
〈市民会館：郭町1-18-7 ☎22-4678〉

毎週火曜日 PM0:00～0:10 38ch
PM6:15～6:25

月日	タイトル
5月27(火)	快適な環境づくりを支える
6月3(火)	水源をさぐる
6月10(火)	初夏の食生活

一部変更になる場合もあります。



これからの放送予定

楽しみながらふれあいと健康づくり。

