



川越

〔昭和32年6月10日第三種郵便物認可 月2回(10日・25日)発行1部4円〕

7/25
昭和55年
No. 507

市の人口

254,205人

男=128,713人

女=125,492人

一世帯数—

出生280 転入1,382

死亡95 75,303 転出829

前月比 +738人+249世帯

7月1日現在

■発行所 川越市役所 ■電話 川越(0492)24-8811(代)

■発行人 川越市長 加藤 瀧二

■編集 企画財政部企画課

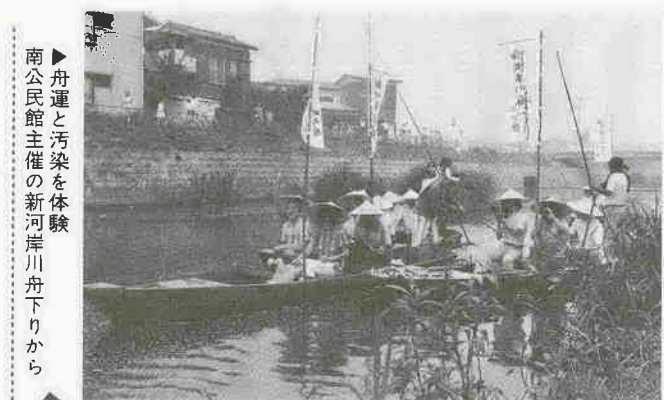


まんぐり。夏の形慶、悪疫けらいの行事が、7月には巨山田地区の上寺山で催された。市から無形民俗文化財指定を受けるこの行事、大い青竹の回りをまわり手に御幣で飾った竹たきをつぎ、同地区内をわたり歩くもの。最後に近くの間人川に入り折橋する一行、重さと暑さにまいるたかつぎ手もあつた。サマー、夏がア

「河肥から「河越」に、そして現在の「川越」に。その名が示すとおり私たちの街は、昔から川と深いつながりをもっていました。台地を肥えさせた入間川。江戸の文化と繁栄をもたらした新河岸川。まさに川越は川によって栄えた街といえるでしょう。しかし、都市化が進む中で、これらの川が「死の川」と化し、浄化運動の効果も現われてきたのは、「二一、二二、二三年のうち。まだまだ清流にはほど遠い、というのが今の姿なのです。」

愛する心が欲しいのです

清流にはほど遠い川の姿



舟運と汚染を体験
南公民館主催の新河岸川舟下りから

大小の河川が縦横に走る川越。荒川、入間川、越辺川、小畔川、新河岸川、不老川など、代表的な河川だけでもいくつもありません。中でも川越と深いつながりをもっているのは新河岸川です。狭山市方面のわき水を水源に、市街地中心部を西から東へぐるりと回り、はるか東京都内の隅田川に注ぎ込んでいます。かつては、小

市環境モニターの一、富永ふき子さん(三十八歳・岸町一〇九一五)の新河岸川との出会いが、「洪水」とユスリカの異常発生から、「川越にやってきて十三、十四年。新河岸川から十ほどと近くに住みながら、汚れた川だな」とぐらいつの間に、関心度が高まりました。洪水は、家の裏手の水路が台風シーズン

に、新河岸川の逆流であふれた、というものが。それと、ユスリカの大量発生。いやがおうでも、目は新河岸川に、というわけです。

「舟下りで遊んだり、洗いのものをしたりと、昔のように川が生活の一部になっていたなら、もっと早くから意識をもたてようけれど…」と、川への思いを話します。

清流にもトブ川にも住まないといわれるユスリカがここに異常発生するようになったのは、「二一、二二、二三年のうち。浄化が進み、一時よりこの川がきれいになったところから」

環境基準に近づく新河岸川

確かに、公害課の測定でもこれを裏づける数値がでています。昭和五十四年度の測定では、BOD(生物化学的酸素要求量)が氷川橋で七・二PPM、扇橋一・九PPM、養老橋七・七PPM。これらの数値は、この川の水質基準「〇PPM以下」に近いもので、過去何年かのデータと比べても、清流を取り戻そうとしていることがわかります。

しかし、「堆積したヘドロ、時々流れてくるゴミ、これではとてもきれいな川とはいえないですね」と富永さん。確かに釣人は増えてはいるが、さすがに素足で中に入るという人はいません。新河岸川の浄化はまだまだ遠いわけですが、「一時より清流を取り戻す」とも、行政がここまできれいであって欲しいと願う基準に近づいただけ。川をよみがえらせるには、下水道の整備促進や排水規制といった基本的な対策はもちろん、みんなが川を愛する、そんな気持と行動が欲しいのです」と話しています。

浄化!? とともにユスリカ発生

11河川、23地点を測定

川越市が本格的に河川の水質測定を始めたのは昭和46年。以来、対象河川、測定地点を増やし、昭和54年度は、水路などを含む11河川、23地点を測定。下表の数値は、年間11回採水、分析した平均値。単位はPH以外PPM(100万分の1の表示)。PHは水が酸性かアルカリ性を示す指標。7.0が中性。これより小さくなると酸性が強くなり、反対に、大きくなるとアルカリ性が強いというもの。川は、PH6.0~8.0が普通、BODは川の汚れを表すもの。数値が大きいほど川が汚れている証拠。アユの生育には3PPM以下がよいとされる。10PPM以上になると悪臭が発生。SSは水に溶けない物質の総称。これが多いと川や湖沼に堆積し、ヘドロ問題などを起こす。DOは水に溶けている酸素の量。これが少ないと魚貝類は窒息、ということに。

〈昭和54年度河川定期採水分析結果〉

順位	河川名	採水地点名	PH	BOD	SS	DO
1	大谷川	落合橋上流	7.15	4.3	26	7.3
2	天の川	新精進場橋	6.76	12.1	28	4.1
3		田島橋	7.01	7.2	19	7.3
4		寺橋	7.06	6.3	82	7.6
5		不動橋	7.06	4.7	15	8.8
6		金堀橋	7.13	5.1	37	7.4
7		八瀬大橋	7.82	2.8	16	11.4
8		南台工業団地排水口の場的工業団地排水口	6.75	52.0	38	2.6
9		平塚橋	7.16	1.6	75	5.0
10		延享橋	7.58	2.9	26	10.8
11		延享橋	7.20	4.9	46	7.6
12		お茶屋橋	6.93	16.2	36	3.9
13		氷川橋	7.14	7.2	26	5.9
14		扇橋	7.05	11.9	21	5.2
15		養老橋	7.02	7.7	17	2.7
16		第255号橋	7.09	10.7	15	5.5
17		久保川橋	7.02	19.6	17	5.2
18		石橋	7.08	25.0	34	4.1
19		府川堰	7.01	21.6	18	5.3
20		第83号橋	7.13	4.1	24	6.0
21		第329号橋	6.83	38.8	24	2.8
22		木野目橋	6.94	5.0	17	4.4
23		伊佐沼	7.08	2.6	15	7.0

ときにはお皿が乾いても……



8月1日は水の日

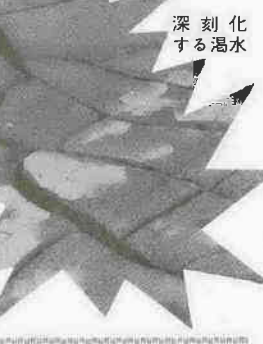
川越市の場合水需要は一般家庭がほとんどで、全体の七五割を占めています。その量は、この六月だけでも、なんと二百四十六万四千四百二十リットル。市民一人が使った量を換算すると、一日三百九十六リットル、一升ビンだと二百二十本分に相当します。それが夏に入ると、四百二十リットル以上になることもあるのです。

梅雨明けと同時に、梅雨明けのカーッと晴れ上がった日に、「つまり、洗たくなんてしなうネ。どのお風呂も、梅雨のうっぶんを晴らすかのように、いっせいに洗たく。ですから、時間帯も午前九時から十一時が、一日のうちの最大になっています」と、市の水道部では話しています。何も洗たくするな、とはいいません。でも、前の晩のお風呂があるではありませんか。水を流し放しにせず、じゃ口をこまめに閉め閉めするな

川越市でも、井戸に頼らず、昭和四十九年から具水・利根川の水を購入、各家庭や工場に送っています。それも、今回のように渇水になれば、川越市で買付けできる水量をカットされ、既に七分でも九割におさえられているのです。これからさらに水需要の高まる季節を迎え、カット量はさらに増えることでしょう。

「水の日」にちなみ
考えたい家庭の節水

これは、限りある貴重な資源の水の大切さを認識してもらおう、と昭和五十二年に国が定めたもので、この日から一週間が「水の週間」になっています。市内の水の使用量の昨年と今年を比べますと、量は増えていません。人口の増加と合わせて考えれば、このことは皆さんの節水の成果といえるかもしれません。私達が利用できる水は、決して無尽蔵ではなく、限界があります。「水の日」を機会に、もう一度日常生活に目を向け、水を上手に、大切に使うよう心がけましょう。



「またか」といわずに節水を

またまたやって来た水の季節。イヤ、「渇水の季節」といいますか。今年も節水をお願いしないわけにはいかないのです。あるいは、「毎年恒例化した節水。何も対策をとってはいないのか」とお叱りを受けるかもしれないでしょう。しかし、水源地に降らなくては大変なことです。実際のダム放水量は貯水量を上回り、このままだと先が見えることは必至。まして八月ともなれば無尽蔵ではないんです。

あなたが納める保険税はいくらですか。医療費に応じて決まる保険税——といっても、一人一人が納める保険税の額は違っています。所得の多い人は多く、少ない人は少なく。例えば、四人家族で所得が二百万円の場合、保険税は約九万三千円で、これが百万円になると、五万一千円、といった具合です。今回は、あなたが納める保険税の決め方から——。

保険税は加入者が納めるわけですが、正確には、納税義務者と呼ばれる者が、所得を基に算出するものが所得割額と呼ばれるもので、人数を

川越市の場合水需要は一般家庭がほとんどで、全体の七五割を占めています。その量は、この六月だけでも、なんと二百四十六万四千四百二十リットル。市民一人が使った量を換算すると、一日三百九十六リットル、一升ビンだと二百二十本分に相当します。それが夏に入ると、四百二十リットル以上になることもあるのです。

梅雨明けと同時に、梅雨明けのカーッと晴れ上がった日に、「つまり、洗たくなんてしなうネ。どのお風呂も、梅雨のうっぶんを晴らすかのように、いっせいに洗たく。ですから、時間帯も午前九時から十一時が、一日のうちの最大になっています」と、市の水道部では話しています。何も洗たくするな、とはいいません。でも、前の晩のお風呂があるではありませんか。水を流し放しにせず、じゃ口をこまめに閉め閉めするな

「水の日」にちなみ
考えたい家庭の節水

これは、限りある貴重な資源の水の大切さを認識してもらおう、と昭和五十二年に国が定めたもので、この日から一週間が「水の週間」になっています。市内の水の使用量の昨年と今年を比べますと、量は増えていません。人口の増加と合わせて考えれば、このことは皆さんの節水の成果といえるかもしれません。私達が利用できる水は、決して無尽蔵ではなく、限界があります。「水の日」を機会に、もう一度日常生活に目を向け、水を上手に、大切に使うよう心がけましょう。

「水の日」にちなみ
考えたい家庭の節水

これは、限りある貴重な資源の水の大切さを認識してもらおう、と昭和五十二年に国が定めたもので、この日から一週間が「水の週間」になっています。市内の水の使用量の昨年と今年を比べますと、量は増えていません。人口の増加と合わせて考えれば、このことは皆さんの節水の成果といえるかもしれません。私達が利用できる水は、決して無尽蔵ではなく、限界があります。「水の日」を機会に、もう一度日常生活に目を向け、水を上手に、大切に使うよう心がけましょう。

手を取りあって生きる社会に

同和教育を追って④

梅雨明けと夏本番。水が恋しい季節といっても、そこには危険がいっぱい。毎年この時期には、多くの命が水の犠牲になっている。昨年、県内で起きた水による事故は八十七件、うち六十九人も死亡、という痛ましい結果になっています。繰り返される水の事故、これを防ぐには、私たちみんなが注意するしか方法がありません。危険な水際で遊んでいる子供たちを見かけたら、一声かけてあげましょう。

梅雨明けと夏本番。水が恋しい季節といっても、そこには危険がいっぱい。毎年この時期には、多くの命が水の犠牲になっている。昨年、県内で起きた水による事故は八十七件、うち六十九人も死亡、という痛ましい結果になっています。繰り返される水の事故、これを防ぐには、私たちみんなが注意するしか方法がありません。危険な水際で遊んでいる子供たちを見かけたら、一声かけてあげましょう。

あなたが納める保険税はいくらですか。医療費に応じて決まる保険税——といっても、一人一人が納める保険税の額は違っています。所得の多い人は多く、少ない人は少なく。例えば、四人家族で所得が二百万円の場合、保険税は約九万三千円で、これが百万円になると、五万一千円、といった具合です。今回は、あなたが納める保険税の決め方から——。

保険税は加入者が納めるわけですが、正確には、納税義務者と呼ばれる者が、所得を基に算出するものが所得割額と呼ばれるもので、人数を

「国保」ってメ〜

④ 保険税の決め方

計算の実際は、まず所得から基礎控除率百分の四・二を掛ける、これで所得割額が決まります。そして均

計算の実際は、まず所得から基礎控除率百分の四・二を掛ける、これで所得割額が決まります。そして均

計算の実際は、まず所得から基礎控除率百分の四・二を掛ける、これで所得割額が決まります。そして均

計算の実際は、まず所得から基礎控除率百分の四・二を掛ける、これで所得割額が決まります。そして均

水の事故

一声かけて みんなで注意

マイホームはあなたの手で

アメリシロ退治

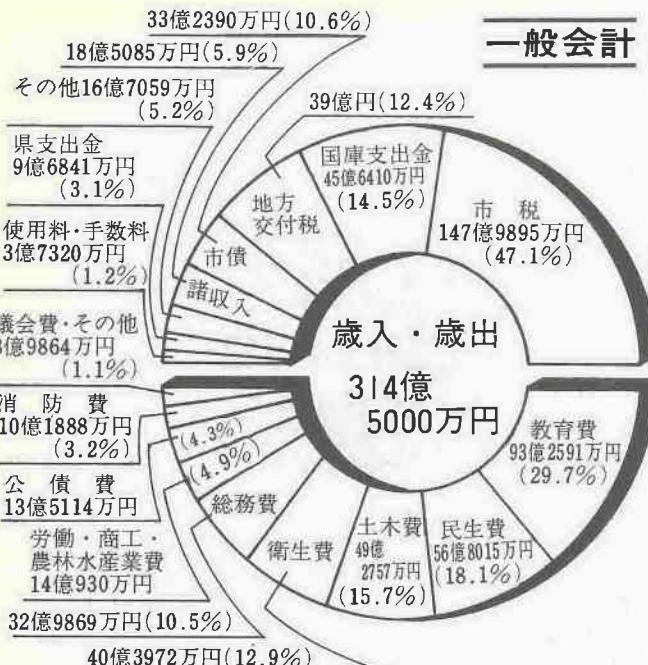
そろそろやってくる。あの緑の大敵アメリカシロヒトリの第二期発生が……。防除はまず自分の手で、というわけですが、その前にチョット知っておいてほしいこと。まず、葉の裏側にアメリシロの巣を見つけたら枝や葉を切り落とし焼くこと。もし発見が遅れて、巣から毛虫が出てきたら薬剤を散布、というわけですが、この薬剤、なにもアメリシロ退治に特別な薬があるわけではありませぬ。最寄りの薬局、園芸店、農協などで売っている害虫退治の薬剤でOKなのです。例えば、スミチオン(五〇%)、ディテックス(五〇%)、DDVP(五〇%)など。これを千倍液(水百リットルに薬剤百cc)にしたもので効果が十分あります。もちろん、毛虫に直接かかって初めて効くわけですから予防にはならないのはご承知のとおり。ただし、散布の場合は、薬剤の説明書を十分に読んでおくこと。その他、家庭でも簡単に使える薬剤散布機が市販されていますから、一台備えておくとも便利です。

共同防除には機械を貸し出し
なお、自治会などで共同してアメリシロを退治する場合には、市の防除機械が借りられます。ご利用ください。申し込み、お問い合わせは、都市計画課緑地対策係(22)一三〇一、初雁公園事務所内へどうぞ。

環境モニター誕生

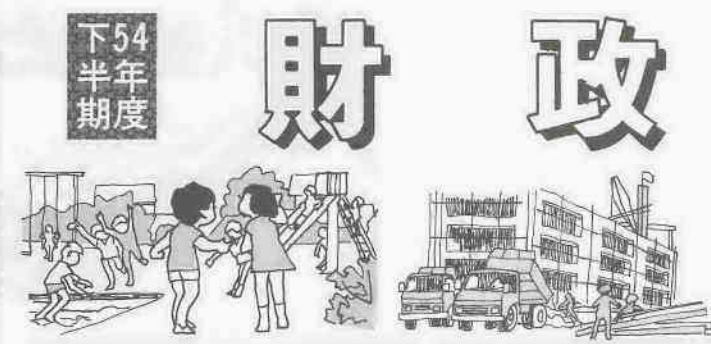
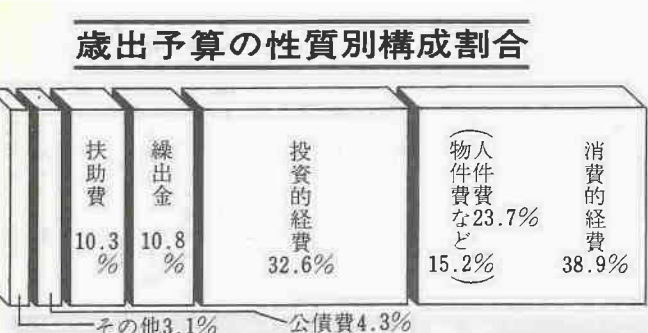
新環境モニター二十人が誕生しました。公害行政の御意見番として、活躍が期待されます。

馬場徹二(場一三二二五)
野村賢吉(大袋新田六三二一)
土井久雄(砂新田一五二二四)
中山正男(新宿町一五二二四)
宜保菊江(岸町二〇一三三)
杉山巖(鯉井新田四二一三三)
小島良夫(松江町二二一三三)
前島文弘(仙波町二二一三三)
富永ふき子(岸町二二一三三)
志村たみえ(上野町七二二一五)
山内和子(熊野町五一七)
伊藤福三(今成四四七二二)
熊田トモ子(笠橋三二一七)
吉田博士(場一三九〇一七)
山本貴志(霞ヶ関北五二一五)
関谷すみ子(藤倉三六六一)
藤村久子(霞ヶ関東四一三三)
藤原良子(霞ヶ関東五一八三)
中島とよ子(霞ヶ関東五二一三三)
鈴木秀子(北田島五三)



会計別予算

会 計 名	55年度 (当初)	前年度 当初比
一般会計(イ)	314億5000万円	111.2%
下 水 道	49億3842万円	133.3%
国民健康保険	49億1495万円	114.7%
競 輪	45億1571万円	104.7%
水 道	44億2473万円	95.1%
川越駅東口市街地再開発	8億6843万円	92.4%
都市下水道	2億5722万円	183.4%
江川流域下水路	1億7585万円	65.2%
交通災害共済	4609万円	101.1%
と 畜 場	3976万円	56.1%
休日急患診療	1764万円	111.7%
公益質屋	1247万円	123.4%
小 計(ロ)	202億1127万円	109.2%
合 計(イ)+(ロ)	516億6127万円	110.4%



企業会計収支状況(水道) <昭和55年 3月31日現在>

	予算現額	収入・支出済額	収入・執行率
収 入			
収益的収入	31億1474万円	32億5088万円	104.4%
資本的収入	10億7760万円	11億2670万円	104.6%
支 出			
収益的支出	28億1176万円	27億9677万円	99.5%
資本的支出	13億3633万円	13億 380万円	97.6%

■収益的収支とは、家庭への給水や県水の受水など、営業活動から生じる収入と支出のこと。
■資本的収支とは、将来の給水などに備えて浄水場を建設するという設備投資から生じる収入と支出のこと。

市債の現在高 <昭和55年 3月31日現在>

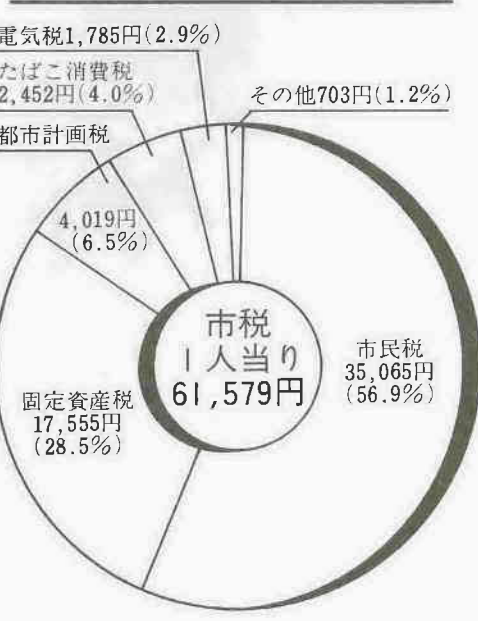
会 計	区 分	現 在 高
一 般 会 計	教育・義務教育債(学校、公民館など)	46億5042万円
	土木・公営住宅債(都市計画、市営住宅)	22億5335万円
	衛生債(火葬場、ごみ・し尿処理施設など)	14億1062万円
	総務債(庁舎)	2億9580万円
	減収補てん債(税の減収補てん)	2億4905万円
	民生債(市民会館、老人福祉センターなど)	2億4105万円
	同和对策債(道路改良など)	2億1581万円
	保育所債(保育所)	1億3128万円
	災害復旧債(校舎)	9521万円
	小 計 (イ)	94億5693万円
特 別 会 計	水 道	57億1340万円
	下 水 道	34億 413万円
	江川流域下水路	3億6165万円
	川越駅東口市街地再開発	3億4264万円
	川越駅西口土地区画整理	1億2706万円
	都市下水路	1億1050万円
	国民健康保険	4506万円
と 畜 場	233万円	
小 計 (ロ)	101億1477万円	
総 計 (イ)+(ロ)	195億7170万円	

公 表



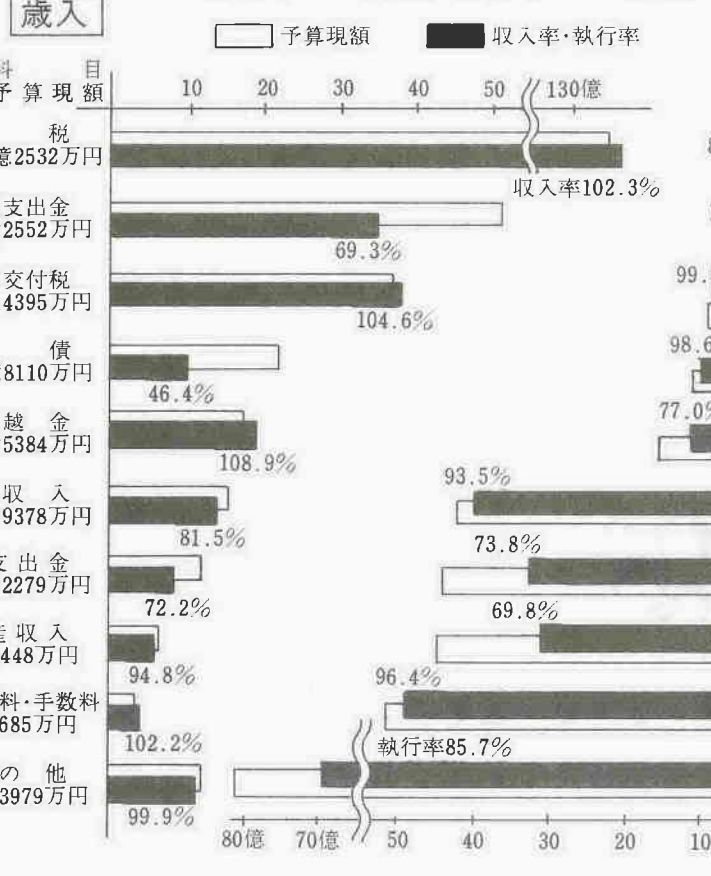
市の予算が、どんな仕事にどのくらい使われたかを紹介する財政公表。今回は、昭和54年10月1日から同55年3月31日までの昭和54年度下半期の収支状況をお知らせします。歳入予算の収入状況は収入率で、歳出予算の支出状況は執行率でそれぞれ表示してあります。なお、4月・5月の出納整理期間に昭和54年度の収入や支出がありますから、昭和54年度の最終的なまとめは、12月の決算で明らかになります。また、財政公表と合わせて、5ページに今年度予算の概要も紹介しました。くわしくは、財政課へお尋ねください。

市民1人当りの税別負担割合



昭和54年度一般会計収支状況 <昭和55年 3月31日現在>

予算現額312億742万円
収入済額285億400万円 執行済額260億2025万円
収入率 91.3% 執行率 83.4%



昭和54年度特別会計収支状況 <昭和55年 3月31日現在>

会 計 名	予算現額	収入済額	収入率	支出済額	執行率
国民健康保険	49億8162万円	48億8085万円	98.0%	45億1705万円	90.7%
競 輪	46億6824万円	51億2620万円	109.8%	46億1685万円	98.9%
下 水 道	39億3093万円	33億8185万円	86.0%	29億7822万円	75.8%
川越駅東口市街地再開発	7億2737万円	3億3184万円	45.6%	5億9626万円	82.0%
江川流域下水路	2億3780万円	2億555万円	86.4%	1億2610万円	53.0%
都市下水路	1億7655万円	1億1469万円	65.0%	5000万円	28.3%
と 畜 場	7161万円	7696万円	107.5%	3618万円	50.5%
川越駅西口土地区画整理	5997万円	6160万円	102.7%	5730万円	95.5%
交通災害共済	4860万円	4863万円	100.1%	4526万円	93.1%
休日急患診療	1700万円	1522万円	89.5%	1238万円	72.8%
公益質屋	1010万円	1254万円	124.2%	999万円	98.9%
合 計	149億2979万円	142億5593万円	95.5%	130億4559万円	87.4%

財政一口メモ

年に二回、市が公表する財政内容を紹介していますが、とくに使われる財政特有の用語になじみが薄く、もうそれだけで敬遠、という方も多いのでは? そこで、私たちの身近な家計簿と比べて用語を解説してみようと思います。あるいは、あなたにとって簡単な内容か...。

予 算 一定期間の収入、支出の見積り。ボーナスの金額を予想し、貯金にいくらか、クローラーの購入費にいくらか、といった具合に収入と支出を見込むこと。

歳入・歳出 収入・支出のこと。正確には、一年を単位に運営する国、県、市町村など、公共団体の財政の収入と支出。毎月予算を組む家計でいえば、その月に入ってくるお金が歳入、出るお金が歳出。一般会計 公共団体の基本的な経費が中心の会計のこと。特別な経費が必要な会計「特別会計」に対して使われます。毎月決まって入る給料を基に、食費にいくらか、光熱費にいくらかと生活費を中心に予算を組むのが一般会計なら、ボーナスなど特別な収入を基に特別予算を組むのが特別会計。公共団体は、一般会計、特別会計と分けるのは、会計内容をわかりやすくするため。

特別会計 特定の事業を特定の歳入・歳出で賄う会計のこと。現在、川越市には、競輪、国民健康保険、水道、下水道など十一の特別会計があります。なお水道事業は、公営企業の形態をとっていることから企業会計とも呼ばれます。

収入率・執行率 予算を基に事業を進める公共団体の収入割合、支出割合を表わすもの。見込んだ収入のうち、どのくらい入ってきたか、また支出したかを表わしています。支出は事業の進行に合わせてお金を支払われるわけですから、執行率で表わされています。

地方交付税 国から、県や市町村など、地方公共団体の援助を目的にいくらかのお金のこと。所得税や法人税といった国税の一定割合を国が交付することから地方交付税と呼ばれます。

国庫支出金 国が地方公共団体の特定の経費に対して交付するお金のこと。国民年金や児童手当に關する事務のように、本来国が直接行うべき事務を、地方公共団体などが国に代って行うとき、それに必要な経費として、国が交付するもの。両親から子供たちに、家計のたしにでも、と使い途を制限しないでくれるのが地方交付税なら、国庫支出金は、将来同居するためのマイホーム資金に、と支出を特定してわたされるもの。

地方債 学校、保育園、上下水道など、一度に多くのお金が必要を建設資金を賄うために、国や市中銀行から借りのお金のこと。家計では借金に相当するものですが、チェック性格が違います。地方債を基に長期にわたってみなさんが利用できるものを建設するわけですから、完成時の市民だけでなく、完成後、実際に利用する市民のみみなさんにも公平に、建設に必要な経費を負担してもらおうというものです。

歳出予算の性質別構成割合 歳出予算をその性質に従って分けたもの。消費的経費は人件費や消耗品費のように、のちのちに形を残さない性質の経費。投資的経費は建設事業費など、投資した費用が長期にわたって生かされる、といった性質の経費。食費や小遣いなどが消費的経費なら、庭づくりの費用が投資的経費に該当するかも。扶助費は両親への仕送り、公債費は借金の返済。繰出金は、公債費を特別会計とすると、家計と違い一般会計から、不足分の小遣いへと支出する経費のことといえるかもしれません。

お茶の香りに つつまれて

宮根 まつ 上戸79-5
(57歳・主婦)

私が川越に越してまいりましたのは今年の四月です。が、主人と二月頃半分位出来かけたこの家を見て、一目で気に入ってしまいました。と申しました。と申しましたのは、緑いっばいのお茶畑の中に家があらというかんじなのです。ともとも静かな自然の中であらうと思つてきたので、私の好みはぴったりなのです。



私のお茶畑

朝起きて、一階のベランダから茶畑を見下ろすのが何よりたのしみです。家の土地はせまいのですが広くかんじます。こんな広大な茶畑は他にないと思えますね。霞ヶ関の駅から五分位の所で、皆様もいかがですか。★川越に越して、る前は上福岡市の繁華街に住み、「周りはビルばかりだった」という宮根さん。ところが、今は「風に乗ってお茶の香りが漂ってくる」というほど茶畑に囲まれ、ゴキゲンの毎日だとか。また、ご主人と二人暮らしのこと、いつまでもお元

メロディーの オアシス

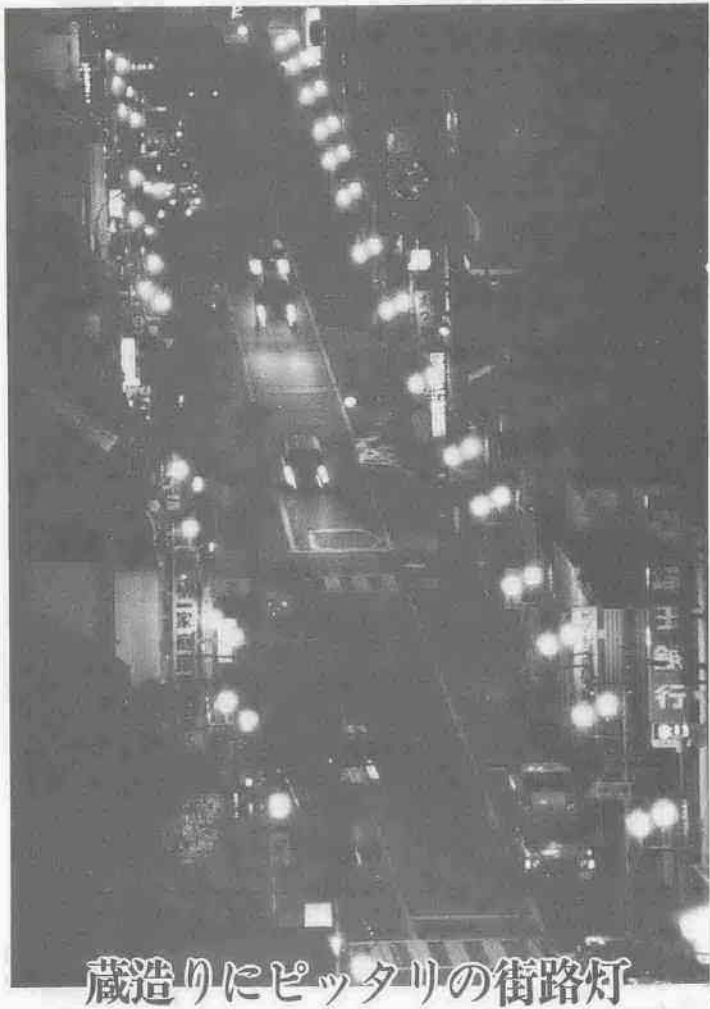
新川 誠 石田本郷540
(18歳・会社員)

私の家のまわりはほとんど田園であり、車や騒音の少ない自然的環境にめぐまれた場所にあります。特に夏の夕暮れは気温も二十度位で、しかもかすかに虫の鳴き声が耳をくすぐり、うつろとした気分になります。そんな時、自転車にゆられて辺りを見わたすのも最高です。又、私にとつてメロディーのオアシスともいえる所でもあります。昨年の夏の夕方、待たせていて近くの中学校のわきの道を散歩していました。ちょうど



その時、時間の経過も忘れられるようなメロディーがわいてきたのです。静かでかつどこか懐かしい感じが、さわやかな気分になれるのでしよう。私はメロディーを作るのが好きですから、やはり作るに当たっては場所も曲そのものに影響

表通り裏通りの主役はあなたです。「我が家・我が街・我が暮らし」を合言葉に、あなたの情報がこのページを作ります。



蔵造りにピッタリの街路灯

蔵造りのある商店街として有名な川越一番街商業協同組合(原正次組合長)が、明治の昔をほうふつさせるようなガス灯型街路灯を設置し、道行く人の目を楽しませている。「今までの街路灯は個人個人で建てたため、大きさも形もバラバラ。その上かなり傷んでいたため建て替えようという声が起こり……。どうせ建てるなら蔵造りにマッチしたものを」ということでお目見えしたこの街路灯。高さ4.7メートルの緑色の鉄柱に角型ガス灯タイプのランプ2個を取り付けたもので、仲町交差点から札の辻交差点までの通称一番街通り両側に51基設置されている。夕涼みがてら、明治と蔵造りのかなでるハーモニーに耳を傾けてみては? また、同組合主催のフォト・コンテストも実施している。テーマは「街路灯と蔵造り」。応募期限は8月5日(火)まで。くわしくは斉正宅(☎24-4377)へ。

- 落書きのある 油絵個展**
「酒・女・子供・街・花など」視覚に入る数々のものを愛しみ抱えて放きながら、愛するものすべてを自分のものにしたいとする欲求が平面的に絵筆を動かして止まらないのでしよう」と語る造形作家山崎富三氏が開く油絵個展。無料。とき：七月三十日(水)八月五日(火)午前十時～午後六時(三十日は午後から、五日は午前中)。ところ：県民ミニギャラリー川越(新富町一八八六、本川越駅前戸田本川越ビル二階) 問合せ：山崎富三宅(☎35-1372四)
- テック遊び**
あそびの学校(斎藤留治校長)がまたまた開く「川越子供まつり」。子供マーケット(焼きソバ、かき水など)、手作り遊びコーナー、人形劇、紙芝居など楽しい催しがいっぱい。とき：八月三日(日)、午前八時～午後四時、ところ：初雁公園(郭町二二二二) 問合せ：あそびの学校(☎43-186〇五)
- 琴・長唄・舞踊**
今年結成されたばかりの埼玉西部地区邦楽邦舞同好会(西山武雄代表)主催の「邦楽邦舞大会」。箏曲、長唄、舞踊が披露される。無料。とき：八月三日(日)、午前十一時～午後五時三十分、ところ：泉立川越福祉センター(新宿町一七一) 問合せ：西山武雄宅(☎24-1〇四二六)
- 飛び入り歓迎 納涼盆踊り大会**
中央商店振興会(伊藤達郎会長)主催の盆踊り大会。飛び入り大歓迎。模擬店なども多数出店される予定。とき：八月八日(金)十日(日)、午後七時～九時、ところ：蓮華寺境内(連雀町七) 問合せ：伊藤達郎宅(☎22-1〇六一七)
- 少年野球大会**
川越市少年野球連盟(田中諭吉理事長)主催の「川越市少年野球夏季大会」が行われる。市内から選抜された十八チームが参加し熱戦が期待される。また、併せてジュニア大会も行われる。無料。大会日：八月九日(出)十日(日)十一日(火)十三日(水) 大会会場：初雁球場・市民グラウンド(郭町二二二二) 問合せ：田中諭吉宅(☎22-1〇九〇四)
- 新メンバーを募集 ラグビークラブ**
市内の社会人が中心になり結成されているラグビークラブ「ブライターズ」が新メンバーを募集している。経験の有無は問わず、だれでも参加できる。会費：一か月五百円(学生は無料) 練習日：毎週日曜日、午前十時～正午 練習場所：国際商科大学ラグビー場(入間川・雁見橋上流) 申込先：杉浦邦之助宅(☎33-1三〇八)
- 少子化対策 応援にきて**
川越市少年野球連盟(田中諭吉理事長)主催の「川越市少年野球夏季大会」が行われる。市内から選抜された十八チームが参加し熱戦が期待される。また、併せてジュニア大会も行われる。無料。大会日：八月九日(出)十日(日)十一日(火)十三日(水) 大会会場：初雁球場・市民グラウンド(郭町二二二二) 問合せ：田中諭吉宅(☎22-1〇九〇四)
- 会員を募集 軟式テニスクラブ**
川越市少年野球連盟(田中諭吉理事長)主催の「川越市少年野球夏季大会」が行われる。市内から選抜された十八チームが参加し熱戦が期待される。また、併せてジュニア大会も行われる。無料。大会日：八月九日(出)十日(日)十一日(火)十三日(水) 大会会場：初雁球場・市民グラウンド(郭町二二二二) 問合せ：田中諭吉宅(☎22-1〇九〇四)
- 新メンバーを募集 川越卓球クラブ**
市内に住む婦人たちが結成している川越卓球クラブ(山口敏子代表)が新メンバーを募集している。市内に住む婦人ならば、どなたでも可。会費：一か月七百円。練習日：毎週木曜日、午後六時～八時 練習会場：市民体育館(元町一五) 定員：二十人(先着順) 申込先：山口敏子宅(☎24-174一七)

表通り裏通りはみんなの広場です。そしてあなたが主役です。自治会から家庭内の話題まで何でも結構です。ご連絡下さい。

こちらのママも 日本一!

山崎 清 治 新宿町1-9-8
(66歳)



私の義理の甥で古谷上の雄君は、友人の紹介で増形の初江さんと八年前に結婚しましたが、その前に頼まれ仲人の私の所へ二人で挨拶に来ました。どんな娘だろうと待ち構えて居りましたら「チャイムが鳴ると同時に「晩八」と彼女の大きな明るい声、とだんに私は機先を制せられた感で、「ワン、これだ。これはいける」と女房と喜び合いました。現在は義父と夫の雄三君、六歳・五歳の男の子と六人家族ですが、三年前義父が入院した時、保田をして居る彼女は勤めを終えて職場から一旦散病院へ。夜も殆ど寝ず、自分の食事も満足にとり



このカットは黒澤清裕美子さん(13歳・中学生)の作品です

足を除く限り背中をさすつたり、至れり尽くせりの看病、「あの人はほんとうの娘さんですか。あの真似はどなたにも出来ませんね」と、同室の付添いのおばあちゃんに私の女房がいわれたそうです。昨年、義田が入院中も全く同じ要領で戻りましたが、疲れの様子は一寸も見せません。退院後も常に気を配り、等自分のフットを隣りに敷いて付添い、トイレ等はオンブして行くとの事。又、私共にも良くくを使い、風呂等で休んで居るに良く出掛けて来てくれ、早速「足等を探して」わたりします。女房が

旅行中は私一人です。帰りの道に自分の小遣いで私の好物など度々持って来てくれ、台所の洗物等手早く片付けてしまっています。まだまだ彼女の善悪は限りなくありますが、何時も明るく飾り気もなく、何事もおぼろげに、それでいて可成りの積極さがあり、真心で勝負する彼女は正に日本一のママといへるべきであります。

子供を生むという事よりも育てるといふ事は、一人でもほんとうに大変な事です。家の祖母は自分の子供四人立派に育ててきた上、私の子供六人を育ててくれました。その他、数々の仕事を毎日一生懸命にこなして下さるので、私はいつも感謝の気持ちでいっぱいです。私が毎日幸せでいられるのも、祖母のおかげだと思っております。

「あなたも日本一!」 吉田 光 子 南大塚549
(43歳・農業)

我が家のおおばあちゃんも日本一! 私の家は公務員の夫と農家の私祖母、子供五人と八人家族です。去年の三月長女が結婚をし、近くに引っ越しておりますが、私の子供六人を我が子のように愛情を持って立派に育てて下さった、七十七歳の家のおばあちゃんに感謝してここに書きました。

私も笑顔でとても元気で若いのです。おばあちゃんの毎日のスケジュールを申ししますと、八DKの掃除、お茶わん洗い、広い庭の植木の水やり、子供の世話、洗たく物をしまつて一人一人持つて行つてくれます。

又、野菜の出荷の時等は、人々の箱詰めも私より上手に話めます。六人の子供は会社員、大学生、中学生、小学生と、男三人、女三人います。病気の時は私と共に心から心配をしてくれて、良く看病してくれます。こんなおばあちゃんの一つ一つが、私にとつてとてもうれしく有りがたく思ふのです。子供が入学の度にカバンを買つてくれて、祝福してくれるおばあちゃんです。又、私が旅行の前日等には「ゆつくりしていなよ。帰つて来てから又、働いてもらえばいいんだから」とやさしい言葉。おばあちゃんの後姿で孫の躰と教育してくれます。いつの日か私もおばあちゃんになったら、おばあちゃんを見習つて行きたいと思つて居るの頃です。「おばあちゃん、おしいちゃんの分まで長く生きて下さいね」。

★池辺・土屋みなさん投稿の「我が家のママは日本一!」(%)号)を読み、土屋さんのご家庭の円満さに感動、投稿したという山崎さん・吉田さんの二人。ママ、おばあちゃんを対象は違えど、いずれ劣らぬ日本一! かがでしたか。 <表裏編集部>

- 新メンバーを募集 ラグビークラブ**
市内の社会人が中心になり結成されているラグビークラブ「ブライターズ」が新メンバーを募集している。経験の有無は問わず、だれでも参加できる。会費：一か月五百円(学生は無料) 練習日：毎週日曜日、午前十時～正午 練習場所：国際商科大学ラグビー場(入間川・雁見橋上流) 申込先：杉浦邦之助宅(☎33-1三〇八)
- 少子化対策 応援にきて**
川越市少年野球連盟(田中諭吉理事長)主催の「川越市少年野球夏季大会」が行われる。市内から選抜された十八チームが参加し熱戦が期待される。また、併せてジュニア大会も行われる。無料。大会日：八月九日(出)十日(日)十一日(火)十三日(水) 大会会場：初雁球場・市民グラウンド(郭町二二二二) 問合せ：田中諭吉宅(☎22-1〇九〇四)
- 会員を募集 軟式テニスクラブ**
川越市少年野球連盟(田中諭吉理事長)主催の「川越市少年野球夏季大会」が行われる。市内から選抜された十八チームが参加し熱戦が期待される。また、併せてジュニア大会も行われる。無料。大会日：八月九日(出)十日(日)十一日(火)十三日(水) 大会会場：初雁球場・市民グラウンド(郭町二二二二) 問合せ：田中諭吉宅(☎22-1〇九〇四)
- 新メンバーを募集 川越卓球クラブ**
市内に住む婦人たちが結成している川越卓球クラブ(山口敏子代表)が新メンバーを募集している。市内に住む婦人ならば、どなたでも可。会費：一か月七百円。練習日：毎週木曜日、午後六時～八時 練習会場：市民体育館(元町一五) 定員：二十人(先着順) 申込先：山口敏子宅(☎24-174一七)

保健センターの 各種相談と教室

市民の健康を守る場として、四月にオープンした保健センター。ここでは、私たちの健康に関する各種の相談や教室が毎月開かれています。

参加は無料。お気軽にどうぞ。
〔妊婦教室〕
妊娠の成立から出産、赤ちゃんの育て方まで。妊婦の基礎知識が中心です。

とき：8月11日(月)・18日(月)・25日(月)、午後1時30分～4時
定員：40人
申込：8月1日(金)、午前9時から衛生課保健係で受け付け(家族計画相談)

とき：8月5日(火)、午前10時～11時30分
〔乳幼児相談〕
0歳から就学前の乳幼児を対象に、身長・体重の測定から育児相談まで。

とき：8月12日(火)・19日(火)、午前9時30分～11時
〔精神衛生相談〕
子供さんや家族の方の性格や行動、言葉づかいなどで悩みの方向け。対象とした精神衛生の相談会。相談には専門の医師があたります。お出かけください。

とき：8月14日(水)、午前10時～11時30分
〔血圧相談〕
血圧の測定と医師による食生活、精神面などの個人指導。

とき：8月15日(木)、午後1時30分～2時30分
※申込の記載のない相談へ参加される方は、直接保健センターへお出かけください。くわしくは、同センター(連雀町31-2、☎8611)へお尋ねください。



課題：明るい選挙をおすすめることを表わしたものを。
規格：45センチ×30センチ以上55センチ×40センチ以内、色彩は自由

提出：9月10日(木)までに市選挙管理委員会事務局へ

注意：作品の裏面右下に県名・学校名・学年・氏名(ふりがな)・性別を明記すること

※くわしくは、市選挙管理委員会事務局へお尋ねください。

ポスター募集 テーマは明るい選挙

市選挙管理委員会では、小・中・高校生を対象に、明るい、きれいな選挙を推進するために役立つポスターを募集しています。力作をお寄せください。

応募資格：市内在住の小学生・中学生・高校生(1人1点)

市立図書館から 婦人の読書感想文募集 8月30日が締切り

市立図書館では、婦人の読書感想文を募集しています。テーマは「感銘を受けた本の感想」、「日常生活に役立った本の感想」、「親子読書の記録」など自由。

市内に住んでいる婦人なら、どなたでも応募できます。(400字詰原稿用紙5枚以内)

提出：8月30日(土)までに市立図書館(郭町1-18-1)へ。郵送の場合は当日必着のこと

注意：審査の公平をはかるため、応募作品には題名だけ記入。住所・氏名(ふりがな)・年齢・書名・著者名・出版社名は別紙に記入し、作品に添付してください

※くわしくは、市立図書館(☎20559)へお尋ねください。

市立図書館では、市民のみならず、に親しまれる図書館にするため、このたび、館内の配置替えや書架の増設などを行いました。

1階の児童室を、今までの二階の広さにし、書架の増設、読書席の新設をはかりました。また、二階の一般図書室は、「もっとたくさんの本を自由に手にとりて選べるようにしたい」という利用者の声にこたえて、書庫から多くの本を出して利用しやすいように配置しました。

ご利用ください。

求職・求人は 高齢者職業相談室へ

「会社を定年退職したけれど、もっと社会のために働きたい」と思っている方、一度市役所にある高齢者職業相談室を利用していただきませんか。

同相談室は、川越職業安定所の出先機関であると同時に、市の相談業務の一つとして、利用者の方に適した就職先をあっ旋しています。自分にあった仕事を探している方はお気軽にご利用ください。

相談日：月・金曜日、午前10時～午後4時
場所：市役所1階市民生活課内(求人側へお願い)

事業所の方は「存じ」と思いますが、高齢者を雇い入れた事業所には「雇用奨励金制度」があります。定年退職の方や自営職の方などが多数相談にいられます。高齢者ということだけで職場の門戸を閉ざすことなく、その能力を活用してください。

手続きは職安と同様に求人票を提出していただくだけです。どうぞご利用ください。

心身に障害をもつ子の就学相談

市では、来年少学へ入学予定で、身体や精神に何らかの障害を負っているお子さんをおもちのお父さんやお母さんを対象に、就学相談会を開きます。相談は無料。

相談内容…知恵おくれ・肢体不自由・病弱・自閉傾向・耳や視力の障害など

とき…9月9日(火)、午後1時～3時30分
ところ…川越児童相談所(宮元町33-1)
申込…8月30日(土)まで市教委学校教育課で受け付け

トランポリン選手養成教室

とき…8月4日～25日、毎週月・水・土、午後4時～6時
ところ…市民体育館
対象…市内の小学校5・6年生および市内在住・在勤の成人

定員…小学生=25人、成人=若干名
経費…4,000円
申込…8月1日(金)、午前9時から保健体育課で受け付け

おふくろの味つけもの教室

市内でとれる豊富な野菜。この野菜を生かした「つけ物」を自分で作りませんか。

とき…8月中旬～10月中旬、4回開催
対象…市内在住の婦人
定員…30人(先着順) 経費…材料費として少々
申込…7月30日(木)、午前9時から福原公民館で受け付け
※日程は、申込み時までに決定します。

チビっ子集合 おはなし童話館

南公民館の人形劇団「グルッペ」が行う楽しいおはなし会。夏の日のお話を、お子さんと一緒に楽しみませんか。

内容…16ミリ映画、スライド、紙芝居、絵本のおはなしなど。幼児から低学年むきです。

とき…8月6日～27日、毎週水曜日、午前10時～11時
ところ…県立川越図書館視聴覚ホール(新宿町1-17-1、川越駅西口から徒歩5分) 経費…無料

点字教室 県立盲学校開放講座

点字を理解する「初歩」のクラスと点訳技術を習得する「点訳書」クラス。あなたも参加しませんか。

とき…9月6日～11月22日、毎週土曜日(10月11日・11月1日を除く)、午後1時30分～3時30分
ところ…県立川越盲学校(大字笠幡85-1、☎31-2121)

対象…県内在住・在勤の成人
定員…40人(先着順) 経費…1,000円
申込…8月15日(金)、午前9時から県立川越盲学校で受け付け(電話・郵送も可)

第7回文化財講座 2/2から南公民館で

先人の残してくれた私たちの財産「文化財」について学びませんか。

内容…▷祭の社会学 ▷川越夜戦 ▷歴史的集落・町並保存の動向 ▷修験道 ▷埼玉の古墳と稲荷山古墳

とき…8月22日(金)～24日(日)、午前10時～午後4時
ところ…南公民館(新宿町1-17-1)

対象…市内在住・在勤の方
定員…50人(先着順) 経費…500円
申込…7月30日(木)、午前9時から市教委社会教育課で受け付け(電話不可)

青年セミナー 硬式テニスクラブ

今若者の間で大流行の硬式テニス。二度とない青春に、あなたも熱い汗を流しませんか。

とき…8月3日から来年3月まで、毎週日曜日、午前9時～11時
対象…市内在住・在勤の青年男女(30歳まで)
定員…20人(先着順) 経費…500円
申込…8月1日(金)、午前9時から中央公民館で受け付け(電話不可)

ご利用ください 夏休み巡回映画会

映画会を開いて、子供たちに楽しい夏休みの1日をプレゼントしませんか。フィルムや映写機など一式そろえて訪問します。

とき…8月20日(木)～28日(木)

対象…高階地区の子供会・自治会など
申込…高階公民館へ(電話可)
フィルム…「走れ正太」・「くまの子ジャッキー」・「みんなほんとは友だち」

7地区で開催 1歳6か月児健診

ひとり歩き、おしゃべりが始まり、情緒がめばえてくる時期です。この時期の精神面、行動面の発達状態を専門医が診断します。母子健康手帳をお忘れなく。

時間…午後1時～2時30分

月日	会場	該当児
8.8(金)	保健センター	昭和54年2月生まれ
8.19(火)	芳野公民館	昭和54年1月・2月生まれ
8.22(金)	高階公民館	昭和54年2月生まれ
8.27(木)	霞ヶ関北公民館	昭和54年2月生まれ
8.27(木)	福原公民館	昭和54年2月生まれ
8.28(木)	大東公民館	昭和54年2月生まれ
8.29(金)	南古谷公民館	昭和54年2月生まれ

親子で楽しもう パンづくり教室

親子で手づくりのパンをわが家の食卓に。

とき…8月11日(月)～13日(水)、午前10時～午後2時
対象…市内在住・在勤の母親とその子供(小学校4年生から6年生まで)

定員…16組 経費…2,000円
申込…8月4日(月)、午前9時から中央公民館で受け付け(申込み多数の場合は午前10時から抽選により決定)

育児相談と 4か月児健診

身長・体重の測定から小児科医の診察・育児相談まで。母子健康手帳とオムツをお忘れなく。

時間…午後1時～2時30分

月日	会場	該当児
8.8(金)	高階公民館	4月生まれ
8.13(水)	霞ヶ関公民館	4月生まれ
8.19(火)	芳野公民館	3月・4月生まれ
8.21(木)	保健センター	4月1日～15日生まれ
8.22(金)	名細公民館	4月生まれ
8.22(金)	大東公民館	4月生まれ
8.27(木)	福原公民館	4月生まれ
8.28(木)	保健センター	4月16日～30日生まれ
8.29(金)	南古谷公民館	4月生まれ

元気かな 3歳児健診

身長・体重の測定から小児科医・歯科医の診察まで。母子健康手帳をお忘れなく。

時間…午後1時～2時30分

月日	会場	該当児
8.1(金)	大東公民館	昭和52年3月～5月生まれ
8.6(水)	高階公民館	昭和52年7月生まれ
8.8(金)	名細公民館	昭和52年3月～5月生まれ
8.22(金)	保健センター	昭和52年7月生まれ
8.29(金)	霞ヶ関公民館	昭和51年12月～52年2月生まれ

「8月の映画会」 県立図書館

映画の集い・名作映画会

▽8月2日(土)、午前10時～午後2時 題名「道」
水の週間映画会
▽8月7日(木)、午後2時、題名「ダムと人々の生活」ほか
▽8月8日(金)、午後2時、題名「水と生活」
▽8月12日(火)、午前10時～午後2時、題名「お百姓の足坊さんの足」
▽8月19日(火)、午前10時～午後2時、題名「ちびでか物語」ほか
▽8月26日(火)、午前10時～午後2時、題名「涙なんか飛んでいけ」
夏休み親子映画会
▽8月5日(火)、午前10時～午後2時、題名「あしたの空は青い空」
▽8月11日(月)、午後2時、題名「ぬく心」
▽8月19日(火)、午前10時～午後2時、題名「火事と子馬」ほか
▽8月26日(火)、午前10時～午後2時、題名「涙なんか飛んでいけ」
電話局の「104」
「救急病院や休日夜間当番医がわからない」、「失業保険や年金について」などで聞いたら…といったことでお困りのことはありませんか。

「電話局の「104」

電話局の番号案内係「104」では、市民生活に関係の深い官公庁の仕事の内容による問い合わせ、名称を特定しない救急病院などの電話番号の案内にも応じています。お気軽にご利用ください。

※くわしくは、川越電報電話局自動運用課(☎4820)へ。

「原爆写真展」 8月11日南公民館で

とき…8月11日(月)・2日(土)・3日(日)、午前9時～午後7時(3日(日)は午後6時まで)

※相談は無料。お気軽にお出かけください。くわしくは、浦和地方方法務局川越支局(☎3824)へ。

「特設人権相談所」 8月11日南公民館

とき…8月11日(月)、午前10時～午後3時

ところ…南公民館(新宿町1-17-1)川越駅西口から徒歩5分

※相談は無料。お気軽にお出かけください。くわしくは、浦和地方方法務局川越支局(☎3824)へ。

「防災映画をみませんか」
「フィルム・映写機の出前も」

「手もようお済みですか」 児童手当受給届と所得申告

児童手当を受けているみなさんの中で、現況届けはしたが、所得の申告はまだ、という方はいませんか。この所得の申告が済んでいないと、せっかくの現況届けも宙に浮いてしまう、引き続いたまま受けていないという結果になってしまいます。お早目に手続きを。くわしくは、川越児童手当課へお問い合わせください。

6月の火災と救急出動

火災件数 5件
損害額 5,192万円
救急出動 410件
搬送人員 398人

一川越地区消防組合

ぼくら の作文

「おっと」と。田んぼに入った
ら、足がどろにすいこまれていく
みたいだ。一步一步足を出すと、
「ギューチャーグチャ」と音がする。
気持ちが悪いなあといいながら田
植えにとりかかった。

三本ぐらい、いっ
しよに植える。植え
ていくと、どろ水が
顔にひっかかってし
まった。顔を上げて
みると、近くの人が、
私の顔を見て笑って
いた。私もいっしょ
になって笑った。ま

た、田植えを始めた。
ひもにそって植えて
いく。植えているの
を見ているのは簡単
だけれども、実際、
自分の手で植えてみ
ると、とても難しい。
足でふんでしまった
所は、苗がよく植え
られない。植えても苗が倒れてし
まうから、自分の手で植えるのは、
とても難しい。



田 植 え

霞ヶ関小6年

小 島 智 美



私は、生まれて初めて、田植え
を経験した。機
械で植えている
ところなら、何
度か見た事があ
るけれど、実際、
自分の手で植え
てみると、とて
も大へんだとい
う事が分かった。
私は、いつか

聞いた話を思い
出した。それは、
機械で植えた苗
と、手で植えた
苗があり、ある
時、台風がおそ
ってきて、台風
がおさまった時、
機械で植えた苗
は、倒れていたが、手で植えた苗
は、きちんと立っていたという話
だ。

どろに足がすいこまれてぬけな
くなった。ぬけないよう」ときけ
んでいたら、近くの友達が「体重
が重いからでしょ」と言ったので、
頭にきて、必死に足を二歩前へ出
そうとしていたら、バランスがく
ずれて、両手までが、どろにすい
こまれてしまった。一人ではおき
あがれず、近くの人に助けもら
った。

市民会館8月の主な催しもの予定

(7月2日現在、ホールのみ)

曜日	催し	入場方法	開演時間	主催者
1 (金)	PIANO 発表会	無 料	AM11:00	びっこりむじち ☎22-0042(原田)
2 (土)	児童劇公演 「ももたろうの冒険」	入 場 券 前 売 1,200円 A席 1,000円 B席 800円 C席 600円 当日売 各200円高	AM10:30	未来こども劇場 ☎03-208-1951
			PM 2:00	
3 (日)	ピ ア ノ 発 表 会	無 料	AM11:30	水口安子(中原町2) ☎24-1926
4 (月)	ぬいぐるみ人形劇 「白雪姫と七人の小人」	入 場 券 前 売 1,300円 A席 1,000円 B席 800円 当日売 各200円高	AM11:00	劇団ピッカリ座 ☎03-563-4671
			PM 2:00	
6 (水)	仲野恵子バレエ教室発表会	無 料	PM 3:00	仲野恵子(仙波町2) ☎22-5858
7 (木)	ト ラ ン ザ ム	入 場 券 一 般 2,600円 学 生 2,400円 以下 1,400円	PM 6:30	川越音楽 ☎23-0656
9 (土)	第21回ピアノ・ エレクトーン発表会	無 料	AM 9:30	黒沢音楽教室 ☎43-4533
10 (日)	芙蓉会ピアノ発表会	無 料	PM 1:00	岡戸兄弟(幸町) ☎23-1035
17 (日)	ピアノ・エレクトーン発表会	無 料	PM 0:30	小林三恵(大手町) 曾川智子(富士見町) ☎22-1217(小林) ☎22-5132(曾川)
18 (月)	民音子ども劇場 「アラジンとふしぎなランプ」	入 場 券 1,000円 4歳以上対象	AM11:00	関東民音 ☎0488-29-2635
			PM 2:00	
24 (日)	誉田清子バレエスタジオ 第4回発表会	無 料	PM 4:00	誉田清子(寺山) ☎24-8420
28 (木)	ぬいぐるみ人形劇 「アルプスの少女ハイジ」と 「一休さん」	入 場 券 前 売 2,100円 S席 1,700円 A席 1,300円 B席 1,000円 当日売 各300円高	AM10:30	劇団木馬座 ☎03-262-7246
			PM 1:30	
30 (土)	「歌いましょう、弾きましょう、 楽しいコンサート」	無 料	PM 1:30	田村音楽教室(三久保町) ☎25-0208
31 (日)	ひまわりバレエ教室発表会	無 料	PM 3:30	ひまわりバレエ教室 ☎43-5916(高倉)

- ▷主にどなたでも入場できるものを掲載しました。
- ▷主催者の都合で、一部変更になる場合もあります。
- ▷入場券等の申し込みや問い合わせは、それぞれの主催者あてをお願いします。
- ▶☎=中学生
- 来年1月中の市民会館使用申し込みは、8月1日(金)午前9時から受け付けます。くわしくは市民会館(☎22-4678)へ。

市 の テ レ ビ

わが街
川 越

七月二十九日(日)の「わが街川越」は、正午からの放
映が午前九時四十分(土)に繰り上がりて放映される。
これは七月十七日(日)から始まった夏の高校野球埼玉大
会の模様を、UHFテレビ局「テレビ埼玉」が実況中
継するために、いつもの時間に見てくれている方
二十九日は、お間違えのないように。

栄冠めざして今年も七月十七日
から第六十二回全国高校
野球埼玉大会が始まった。
野球場玉大会が始まった。
「わが街川越」の放映でお
なじみのUHFテ
レビ局「テレビ埼
玉」では、県営大
宮球場で行なわれ
る全三十五試合を
実況中継しているが、四
回戦以降はすべてこの球
場で行なわれるから、も
し川越勢が勝ち進んで行
けば、その勇姿がテレビで見られる

川 越 勢

夏の高校野球
川越西高校を
め七校が出場し
甲子園へのキッ
プを手にしよう
とガンバッテい
る。昨年、川越工業高校がノー
シードながら決勝戦まで進出した
が、強敵上尾高校に惜敗。昭和四
十八年、同校が甲子園出場して以
来の地元川越からの代表の夢が果

わけた。色々な事情で直接球場ま
で応援に行けない方たち、ご期待
のほどを。
さて、今年の川越勢は、初陣の
川越西高校を含
め七校が出場し
甲子園へのキッ
プを手にしよう
とガンバッテい
る。昨年、川越工業高校がノー
シードながら決勝戦まで進出した
が、強敵上尾高校に惜敗。昭和四
十八年、同校が甲子園出場して以
来の地元川越からの代表の夢が果

たせなかった。そこ
で各校とも、今年こ
そはという思いでイ
ッバイに違いない。
「わが街川越」ともど
も、ぜひ応援してほ
しい。
番組作りには
おチエを拝借
ところで「広報川
越」のテレビ版とも
いえる「わが街川越」
の制作スタッフは、
市民の皆さんにより
親しんでもらえる番
組を、と考えている。
そこでこれからの番
組作り役立てるためにも、チヨ
ットおチエを拝借したい。どうぞ
あなたの名案をお寄せください。

※番組に対するご意見・ご要望は
市役所企画課(元町一三三二一、
☎24-1811、内線四三三)へ。

くわが街川越放映予定=毎週火曜日

月	日	タイトル	内 容
7月	29 (火)	ちようちん祭	7月17日から始まった「ちようちん祭り」を川越の夏の風物詩の一つとして紹介
8月	5 (火)	山の家のキャンプ場	川越市の「山の家」から夏休みの一日をお伝えする
	12 (火)	定時制高校の野球	定時制高校の野球部員たちを通じて川越の夏の一幕を

PM0:00~0:10
PM6:15~6:25 38ch